

הודעה לעיתונות

פקס' 02-6521340 http://www.cbs.gov.il info@cbs.gov.il

הודעה קודמת בנושא זה פורסמה ב-13 בפברואר 2008

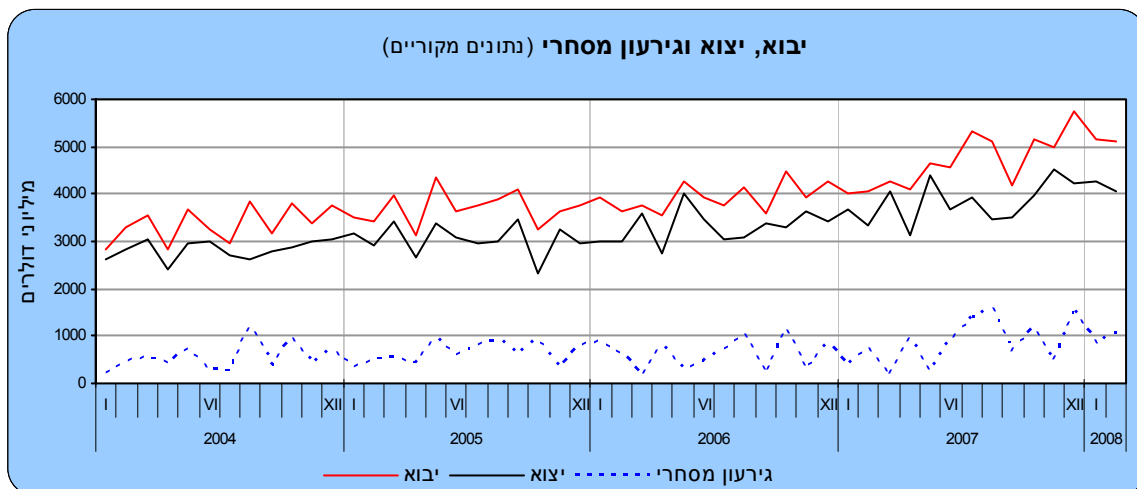
ירושלים, ו' באדר ב' תשס"ח
13 בפברואר 2008
042/2008

סחר החוץ של ישראל בחודש פברואר 2008 Israel's Foreign Trade – February 2008

על פי נתוני המגמה בחודשים האחרונים

- האטה ביבוא חומרי גלם
- האטה ביצוא הסחורות
- נמשכת העלייה ביבוא מוצרי צריכה ונכסי השקעה

בחודש פברואר 2008, הסתכם יבוא הסחורות ב-5.1 מיליארד דולר, יצוא הסחורות ב-4.0 מיליארד דולר, והגירעון המסחרי ב-1.1 מיליארד דולר. הגירעון המסחרי הסתכם ב-955 מיליון דולר במוצע לחודש, 11.5 מיליארד דולר במונחים שנתיים (הגירעון בשנת 2007 הסתכם ב-10.2 מיליארד דולר).



הנתונים המובאים בהודעה זו הנם נתונים ארעיים על הסחורות שעברו במכס ואשר אינם כוללים את הסחר בין ישראל לרשות הפלשתינית והיבוא הביטחוני. נתונים סופיים לשנת 2008 יפורסמו בחודש אפריל 2009.

כמו כן, הנתונים אינם כוללים יבוא ויצוא שירותים (לרבות שירותי תוכנה). נתונים על כלל יצוא ויבוא סחורות ושירותים מתפרסמים במסגרת מאזן התשלומים מדי רבע שנה.

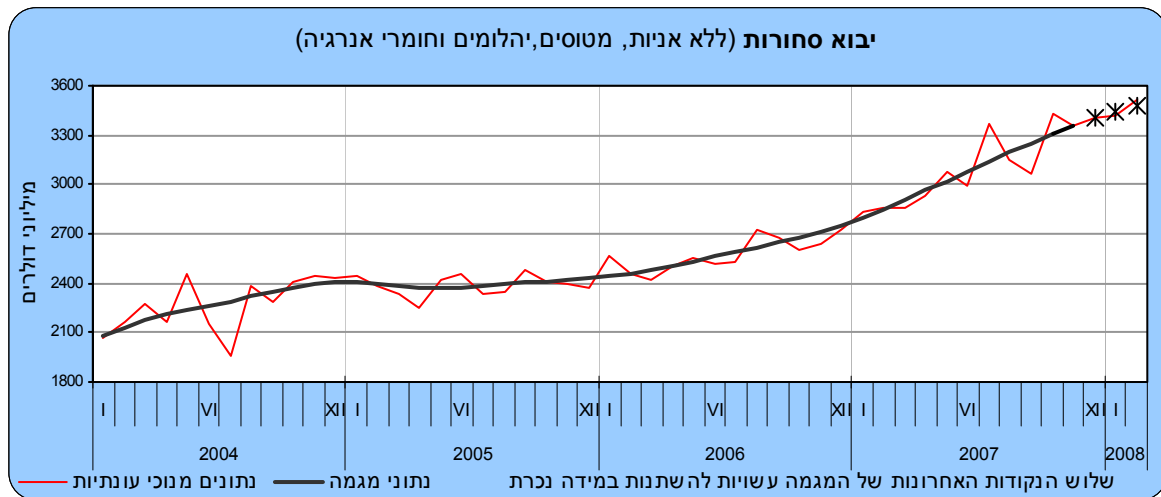
כתבה: הלן ברוסילובסקי

לקבלת הסברים ניתן לפנות אל יחידת קשרי עיתונות בטל' 02-6527845, 050-6235124

התפתחות סחר הסחורות בחודש פברואר 2008, הושפעה בין היתר משינויים בערך הדולר של ארצות הברית לעומת המטבעות האחרים בהם נערכות עסקאות היבוא והיצוא. בחודש פברואר 2008 המשיך הדולר של ארצות הברית להיחלש מול רוב המטבעות הנסחרים בישראל. ביחס לדולר הקנדי נחלש הדולר של ארה"ב ב-0.9%, ביחס לפרנק השוויצרי ב-0.7%. וביחס לין היפני נחלש הדולר של ארה"ב ב-0.4%. לעומת זאת, התחזק הדולר של ארה"ב ביחס ללירה שטרלינג ב-0.3%. ביחס לאירו לא התרחש כל שינוי בדולר של ארה"ב.

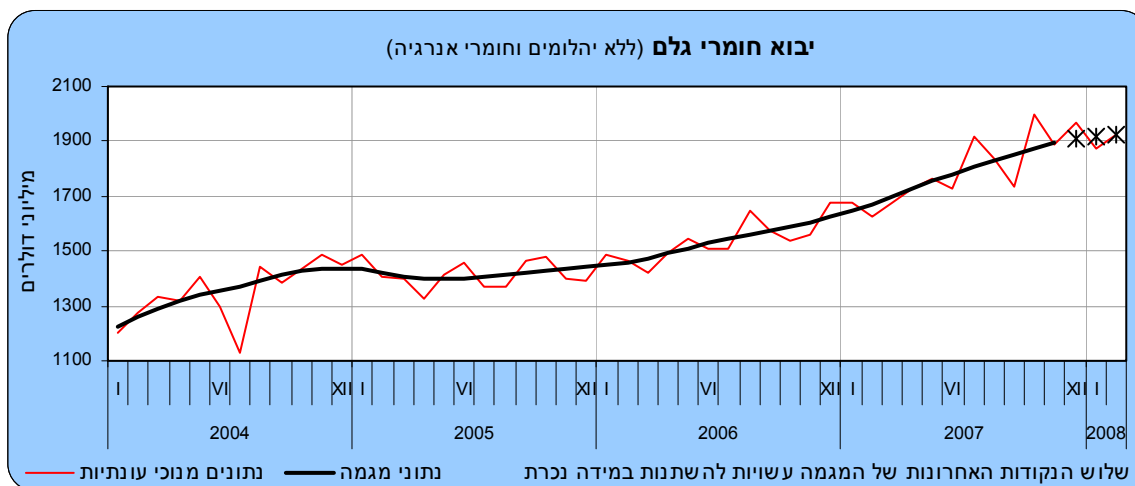
יבוא הסחורות

יבוא הסחורות בחודש פברואר 2008, הסתכם כאמור ב-5.1 מיליארד דולר. 36% מסכום זה היה **יבוא חומרי גלם** (למעט יהלומים וחומרי אנרגיה), 15% היה **יבוא מכונות, ציוד וכלי תחבורה יבשתיים** להשקעות, 15% **יבוא מוצרי צריכה** ו-34% הנותרים **יבוא יהלומים, חומרי אנרגיה, אניות ומטוסים**.

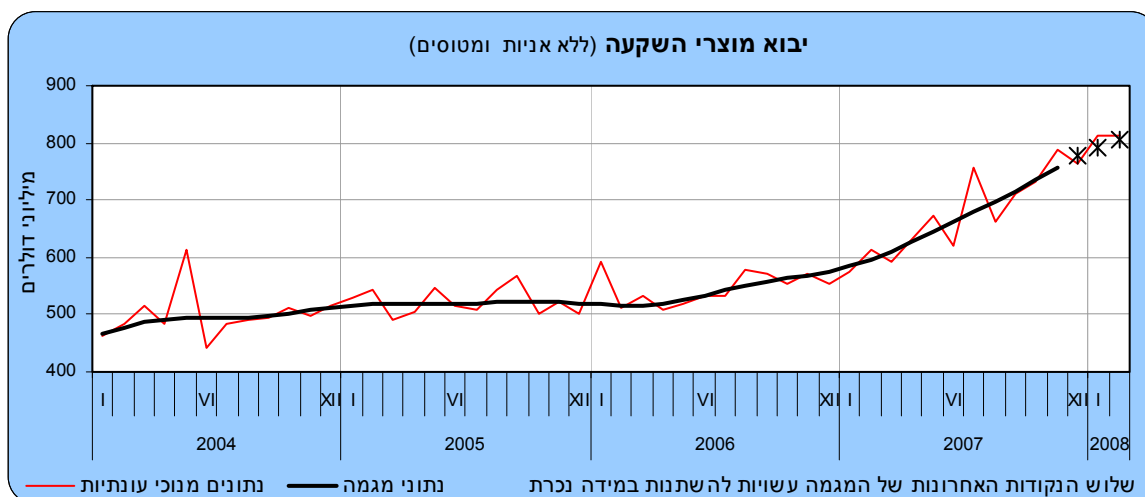


נתוני המגמה של יבוא הסחורות (למעט יהלומים, אניות ומטוסים וחומרי אנרגיה), שחושבו בלשכה המרכזית לסטטיסטיקה, לאחר ניכוי השפעת העונתיות הרגילה וגורמים בלתי סדירים, מצביעים על עלייה של 15.4% בחישוב שנתי, בדצמבר 2007- פברואר 2008, לאחר עלייה של 21.9% בספטמבר-נובמבר 2007.

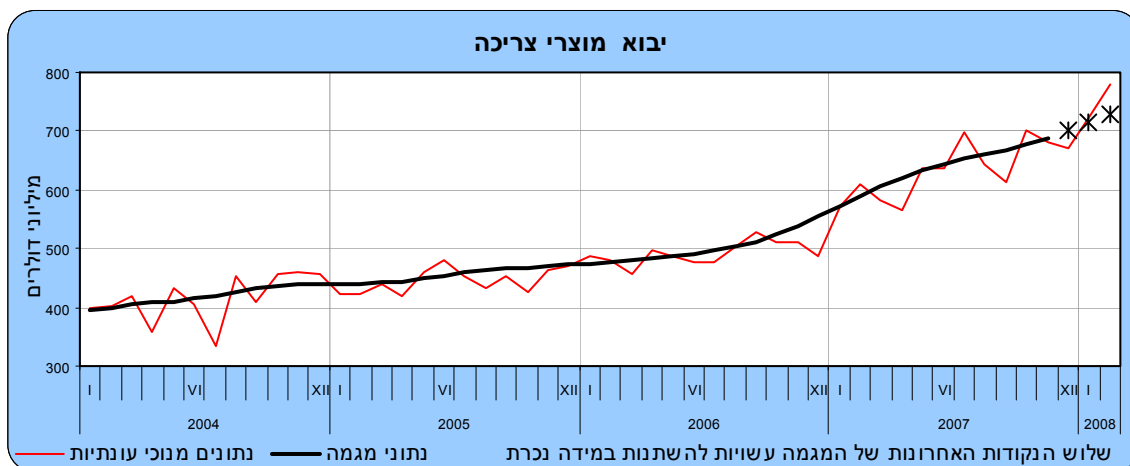
יבוא חומרי גלם (למעט יהלומים וחומרי אנרגיה) עלה בשלושת החודשים האחרונים ב-7.9% בחישוב שנתי, בהמשך לעלייה של 13.6% בספטמבר-נובמבר 2007. פירוט לפי קבוצות מראה על עלייה של 13.6% במונחים שנתיים **ביבוא ברזל ופלדה** ועלייה של 5.7% **ביבוא גומי ופלסטיקה**.



לעומת זאת, נרשמה ירידה **ביבוא מתכות אל-ברזליות** (-14.1%). **יבוא מוצרי השקעה** (למעט אניות ומטוסים) עלה בדצמבר 2007 - פברואר 2008 ב-2.0% בממוצע לחודש (27.3% בחישוב שנתי) לאחר עלייה של 2.8% בממוצע לחודש (39.3% בחישוב שנתי) בחודשים ספטמבר-נובמבר 2007. **יבוא מכונות וציוד** (המהווה כ-80% מיבוא מוצרי השקעה) עלה בשלושת החודשים האחרונים ב-10.5% בחישוב שנתי.



יבוא מוצרי צריכה, על פי נתוני המגמה, עלה בדצמבר 2007 – פברואר 2008 ב-1.8% בממוצע לחודש (24.4% בחישוב שנתי), בהמשך לעלייה של 18.6% בחישוב שנתי בספטמבר-נובמבר 2007. **יבוא מוצרים לצריכה שוטפת** (תרופות, מזון ומשקאות, הלבשה והנעלה) עלו בנובמבר 2007-פברואר 2008 ב-12.7% בחישוב שנתי. עיקר העלייה נרשמה **ביבוא מוצרי הלבשה והנעלה** (23.9%). **יבוא מוצרי בני קיימה** (ריהוט ומוצרי חשמל ביתיים וכלי תחבורה) עלה באותה תקופה, ב-2.3% בממוצע לחודש (30.9% בחישוב שנתי).



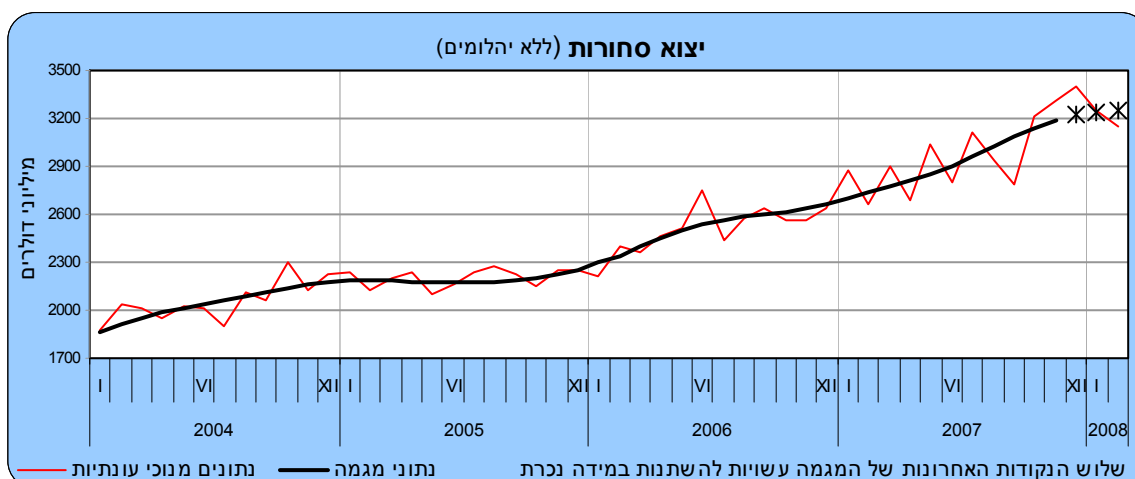
יבוא יהלומים (גולמיים ומלוטשים) הסתכם בחודשיים הראשונים של שנת 2008 ב-1.5 מיליארד דולר, לעומת 1.3 מיליארד דולר החודשים המקבילים של שנת 2007.

יבוא חומרי אנרגיה (דלק גולמי, תזקיקים ופחם), הסתכם בינואר-פברואר 2008 ב-1.9 מיליארד דולר, גבוה ב-68.6% בהשוואה לאותם חודשים אשתקד.

יצוא הסחורות

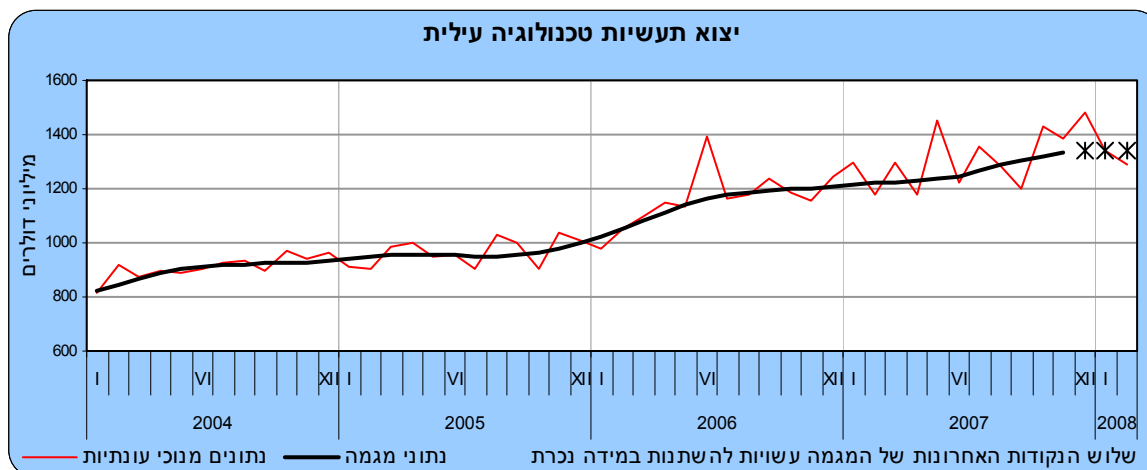
יצוא הסחורות הסתכם בחודש פברואר השנה ב-4.3 מיליארד דולר. 69% מסכום זה היה **יצוא תעשייתי** (למעט יהלומים), 28% **יצוא יהלומים** ו-3% הנותרים **יצוא חקלאי**.

יצוא הסחורות (למעט יהלומים), עלה על פי נתוני המגמה בחודשים דצמבר 2007- פברואר 2008 ב-7.9% בחישוב שנתי בהמשך לעלייה של 24.4% בחישוב שנתי בחודשים ספטמבר-נובמבר 2007. **היצוא התעשייתי** עלה בשלושת החודשים האחרונים ב-7.9% בחישוב שנתי.

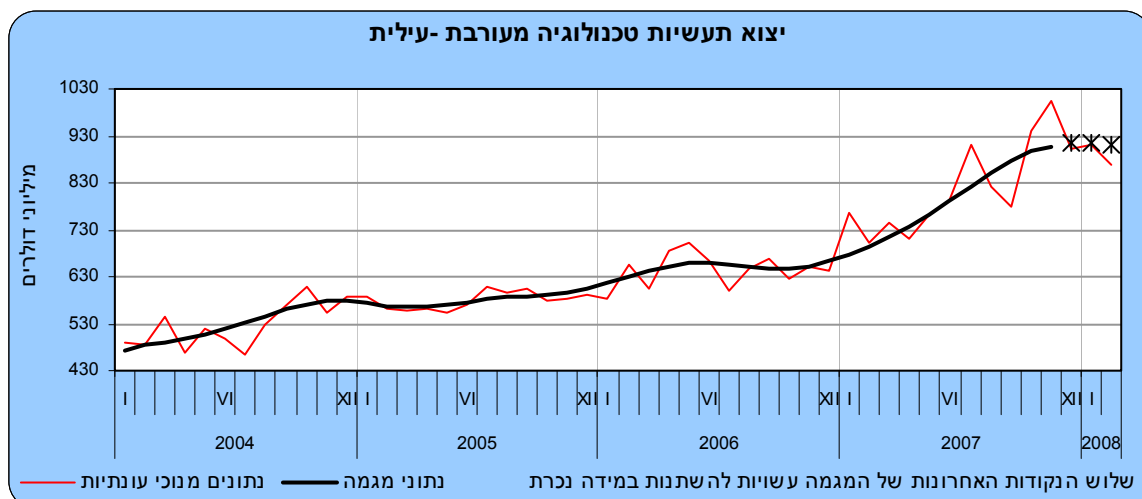


פירוט נתוני המגמה של היצוא התעשייתי לפי העוצמה הטכנולוגית:

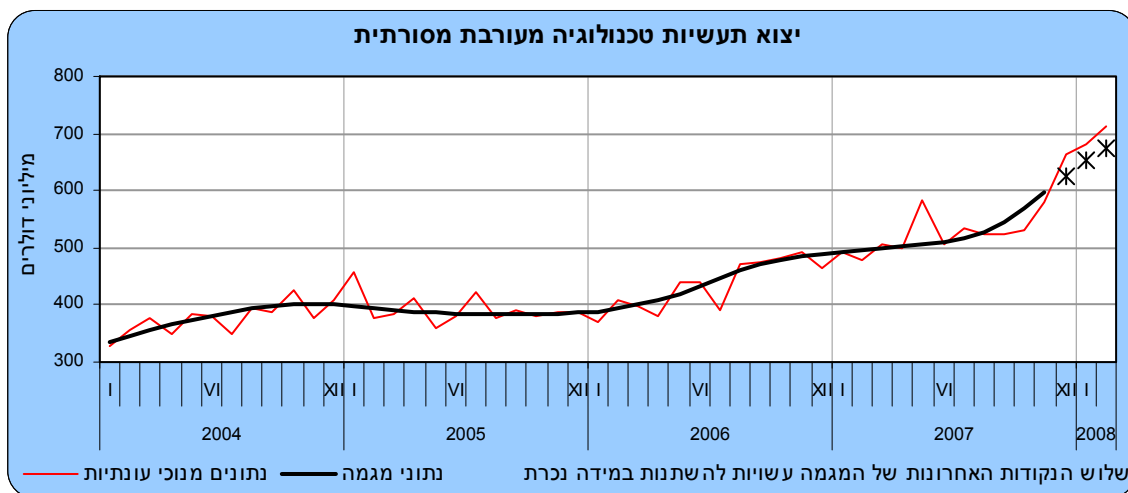
האטה נרשמה **ביצוא תעשייתי טכנולוגיה עילית**, המהווה 41% מכלל היצוא התעשייתי (למעט יהלומים) שעלה בשלושת החודשים האחרונים ב-3.2% בחישוב שנתי לאחר עלייה של 15.4% בחודשים ספטמבר-נובמבר 2007.



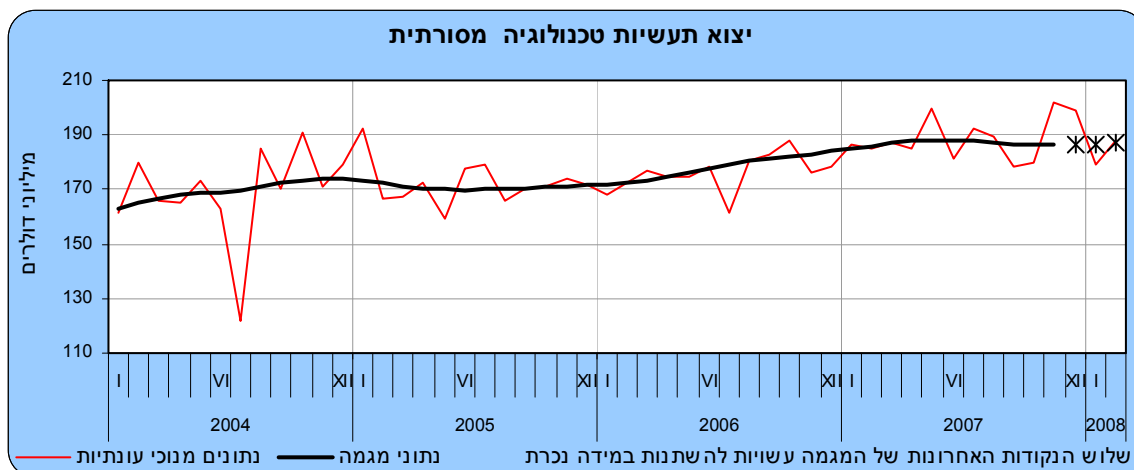
גם **ביצוא תעשיות טכנולוגיה מעורבת עילית** (29% מכלל היצוא התעשייתי) נרשמה האטה. יצוא זה עלה בחודשים דצמבר 2007 – פברואר 2008, ב-1.2% בחישוב שנתי לאחר עלייה של 30.3% בחודשים ספטמבר-נובמבר 2007.



לעומת זאת, **ביצוא תעשיות טכנולוגיה מעורבת מסורתית** (23% מכלל היצוא התעשייתי), הייתה עלייה בולטת יחסית בשלושת החודשים האחרונים של 4.2% בממוצע לחודש (63.2% בחישוב שנתי), בהמשך לעלייה של 4.0% בממוצע לחודש (61.9% בחישוב שנתי) בחודשים ספטמבר-נובמבר 2007. נתוני היצוא לפי ענף מצביעים על עלייה **ביצוא ענף מוצרי מתכת בסיסית** (67.6% בחישוב שנתי) ו**ביצוא ענף גומי ופלסטיקה** (10.5%).



יצוא תעשיות טכנולוגיה מסורתית (7% מכלל היצוא התעשייתי), עלה בדצמבר 2007 - פברואר 2008 ב-1.6% בחישוב שנתי. לעומת, ירידה של 4.6% בחודשים ספטמבר- נובמבר 2007.



נתוני היצוא לפי ענף מצביעים על עלייה בחודשים דצמבר 2007 - פברואר 2008, **ביצוא עץ, ריהוט, נייר ודפוס** (25.3% בחישוב שנתי) **וביצוא ענף טקסטיל, הלבשה ועור** (1.2%). לעומת זאת, נרשמה ירידה **ביצוא ענף מזון ומשקאות** (-5.9%).

יצוא יהלומים (מלוטשים וגולמיים) הסתכם בחודשים ינואר-פברואר 2008, לפי נתונים מקוריים, ב-2.3 מיליארד דולר, לעומת 1.9 מיליארד דולר באותם החודשים אשתקד.

היצוא החקלאי הסתכם בחודשים הראשונים של השנה ב-300 מיליון דולר (נתונים ארעיים), ירידה של 6.5% לעומת החודשים המקבילים בשנת 2007. ירידה נרשמה **ביצוא פרחים** (-21.4%) **וביצוא ירקות** (10.7%). לעומת זאת, נרשמה עלייה **ביצוא כותנה וגידולי שדה** (19.3%) **וביצוא פרי הדר** (14.5%).

* ההודעה לעיתונות הבאה על "סחר חוץ של ישראל" תפורסם ב-13 באפריל 2008.

הודעה לעיתונות

פרסומים נוספים בנושא סחר חוץ :

הסברים, הגדרות ומקורות (באינטרנט בלבד) :

http://www1.cbs.gov.il/reader/fr_trade/intro_heb.pdf

"ירחון לסטטיסטיקה של סחר חוץ" (באינטרנט בלבד) :

http://www1.cbs.gov.il/reader/fr_trade/ftmenu_h_v1.htm

הודעה לעיתונות " סחר חוץ לפי ארצות " :

http://www1.cbs.gov.il/reader/newhodaot/hodaa_template.html?hodaa=200816023

הודעה לעיתונות "יבוא לפי ארץ מקור- 2006" :

http://www1.cbs.gov.il/reader/newhodaot/hodaa_template.html?hodaa=200716164

הודעה לעיתונות "מאזן מסחרי לפי עוצמה טכנולוגית 2006" :

http://www1.cbs.gov.il/reader/newhodaot/hodaa_template.html?hodaa=200716134

הודעה לעיתונות "יצוא לפי ענף וארצות, 2000-2006" :

http://www1.cbs.gov.il/reader/newhodaot/hodaa_template.html?hodaa=200716192

הודעה לעיתונות "מדדי מחירים בסחר חוץ" :

http://www1.cbs.gov.il/reader/newhodaot/hodaa_template.html?hodaa=200816261

הודעה לעיתונות "שערי מטבע" :

http://www1.cbs.gov.il/reader/newhodaot/hodaa_template.html?hodaa=200816001

"סחר חוץ" סדרת סטטיסטיקה מס' 39

http://www.cbs.gov.il/statistical/trade_39_h.pdf

"סחר חוץ-2005" סדרת סטטיסטיקה מס' 64

http://www.cbs.gov.il/statistical/trade_64_h.pdf

מצגת "סחר חוץ 2006" (באינטרנט בלבד) :

http://www.cbs.gov.il/hodaot2007n/16_06_003maz.pdf

יבוא, סחורות וארצות 1996–2001 (תקליטור בלבד)

יבוא, סחורות וארצות 2002–2006 (תקליטור בלבד)

יצוא, סחורות וארצות 1996–2006 (תקליטור בלבד)

האוכלוסייה הנחקרת

1. היבוא והיצוא נרשמים בהתאם ל"שיטה המיוחדת" (Special System)¹, לפיה נכללות בסטטיסטיקה הסחורות העוברות דרך המכס. בהתאם לכך, לא כולל היבוא, סחורות המיובאות והמאוחסנות במחסני ערובה (Bonded Warehouses), והיצוא, אינו כולל סחורות המיוצאות ממחסנים אלה. אף סחורות הנמצאות במעבר אינן נכללות בסחר.
- א. **היבוא ברוטו** כולל משלוחים שיובאו מחוץ לארץ לשימוש מקומי (כולל לאשפרה ולתיקון) ואשר שוחררו מיד עם פריקתם על ידי המכס, או ששוחררו לאחר זמן ממוחשני ערובה של המכס. נתוני היבוא אינם כוללים סחורות שהוכנסו למחסני ערובה, מלבד מספר מקרים של מפעלים יצרניים שהוכרו כמחסני ערובה. היבוא אינו כולל משלוחים שיוצאו בעבר והוחזרו לישראל שנית, ללא עיבוד כלשהו.
- ב. **היבוא נטו** מתקבל ע"י הפחתה מערך היבוא ברוטו, ערך טובין, שיובאו בתקופות קודמות והוחזרו לספק בחו"ל ללא עיבוד או שינוי הצורה. מאחר ואין אפשרות לאתר את תאריך הכניסה לישראל של הטובין המוחזרים לחו"ל, מתבצע הניכוי בתאריך ההחזרה. מסיבה זו מנוכות ההחזרות מהסך הכללי ולא מהפירוט לפי ענפי הכלכלה השונים.
- ג. **היצוא ברוטו** הוא זרם המוצרים לחו"ל למעט משלוחי סחורות שיובאו קודם והוחזרו לספק בחו"ל מבלי שעברו עיבוד כלשהו. נכללים גם טובין מעובדים למחצה שנשלחו לחו"ל לעיבוד נוסף, שיוחזרו בעתיד לשולח, וכן טובין שיובאו ונמכרו לחו"ל ללא עיבוד והקונה אינו הספק.
- ד. **היצוא נטו** מתקבל ע"י הפחתה מערך היצוא ברוטו, ערך של טובין שיוצאו בתקופות קודמות והוחזרו לספק בישראל ללא עיבוד או שינוי צורה. מאחר ואין אפשרות לאתר את תאריך המשלוח לחו"ל של החזרות היצוא מחו"ל, מתבצע הניכוי לפי תאריך ההחזרה במקום לפי תאריך היציאה. מסיבה זו ההחזרות מנוכות רק מהסך הכללי ולא מהפירוט לפי ענפי הכלכלה השונים, פרט ליהלומים.
2. תאריך הרישום הסטטיסטי של היבוא הוא תאריך שחרור הטובין ע"י רשויות המכס, ושל היצוא הוא תאריך טעינת הטובין על האנייה, על המטוס או על משאיות (העברה יבשתית לירדן).
3. נתוני סחר חוץ כוללים, בין השאר, את העסקות והסחורות המפורטות להלן:
- א. יבוא ויצוא אישי: חפצים אישיים של עולים, יספטמבר, תושבים חוזרים ודיפלומטים זרים (יבוא) וכן של יורדים (יצוא).
- ב. משלוחים בחבילות דואר (בתמורה ומתנות).
- ג. כלי שיט וכלי טיס כלולים בנתוני יבוא ובנתוני יצוא, בין שעברו את גבולות המכס ובין שלא. היבוא כולל אניות שנרכשו בחו"ל ע"י חברות ישראליות, המפליגות תחת דגל ישראלי או דגל נוחות זר (יצואן כי כלי השיט והטיס לא עוברים תהליך שחרור המכס). היצוא כולל אניות ומטוסים שיוצרו בישראל או שנרכשו בעבר בחוץ לארץ ונמכרו בחו"ל בתקופת הדיווח.
- ד. מוצרים לתערוכות ולירידים כלולים בנתוני סחר חוץ רק אם נמכרו או נמסרו ללא תמורה. החזרות מתערוכות לא נכללות בסחר, אך יש קשיים טכניים לאתר זרמים אלה.
- ה. ציוד המיובא או המיוצא על בסיס של החכרה (למשל מחשבים אלקטרוניים וציוד אחר לעיבוד נתונים).
- ו. זהב וכסף לא-מוניטריים, בצורה מעובדת או מעובדת בחלקה, גרוטאות ושאריות המיועדות לתעשייה, לצורפות או לצרכים רפואיים.
- ז. דלק ומזון המסופקים לאניות ולמטוסים זרים בנמלים ישראליים כלולים בנתוני היצוא החל משנת 1969, למרות שלא עברו את גבולות המכס.
4. **עסקות וסחורות מיוחדות שאינן נכללות בסטטיסטיקה של סחר חוץ**
- א. סחורות מיובאות או סחורות מיוצאות לתקופת זמן מוגבלת והמוחזרות מבלי שעברו עיבוד כלשהו, כגון: חפצים אישיים של תיירים (כולל מכוניות), טובין המיועדים לתערוכות, ירידים, תצוגות וכד'; סחורות המיועדות לאחסנה זמנית בלבד; ציוד הנשלח לביצוע עבודות קבלניות ומוחזר לאחר השימוש בו.
- ב. חפצים שנקנו ע"י תיירים בישראל; חפצים שנקנו ע"י תיירים ישראלים בחו"ל למעט אלו שעבורם נגבו דמי מכס – טובין אלו יכללו בסך היבוא. אומדן ערך קניות התיירים בישראל ותיירים ישראלים בחו"ל כלול בחשבון השירותים במאזן התשלומים.
- ג. מנועים וחלקים של מטוסים הנשלחים על ידי חברות תעופה מקומיות לסניפיהן ולנציגיהן בחו"ל להחלפה או לתיקון, וכן אלה הנשלחים ארצה מהסניפים בחו"ל לתיקון או להחלפה.
- ד. דגים אשר נדוגו על ידי ספינות דיג ישראליות.
- ה. זהב מוניטרי, ניירות ערך, שטרי כסף ומטבעות בעלי הילך חוקי או שעומדות להיכנס להילך חוקי (שטרי הכסף המקומיים שהודפסו בחו"ל ירשמו לפי הערך שנקבע על ידי בית הדפוס ולא על פי הערך הנקוב).

¹ United Nations, *International Trade Statistics Concepts & Definitions*, Special Papers, Series M, No. 52/Rev.2, 1998.

- ו. דלק ומזון המסופקים לאניות ולמטוסים ישראליים בנמלים בחו"ל (נרשם במאזן התשלומים כשירותים).
- ז. זיבורית (ballast) ומילא (dunnage) המסופקים לאניות זרות בנמלי הארץ ולאניות ישראל בנמלים זרים.
- ח. יבוא ציוד צבאי וכלי לחימה (אומדן הערך כולו בחשבון הסחורות במאזן התשלומים). הזרם לא נכלל ביבוא הטובין, מאחר שלא עובר את התהליך הרגיל של השחרור במכס.

5. הסחר עם הרשות הפלסטינית

נתוני הסחר לא כוללים את העסקות עם תושבי הרשות הפלסטינית. לא נכללו בהם גם ערך סחורות היבוא והיצוא שעברו בתחנות המכס הישראלי והשייכים לתושבי הרשות הפלסטינית. נתוני הסחר עם הרשות הפלשתיאית מתפרסמים במאזן התשלומים.

סיווג הסחורות

1. סיווג הסחורות, לפיו מעבדים ומפרסמים את הנתונים הסטטיסטיים של סחר חוץ, מתבסס על הסיווג המשמש את המכס¹ בתהליך הטיפול במשלוחי היבוא ובמשלוחי היצוא: נתוני היבוא לפי הפירוט של תעריף המכס², ונתוני היצוא - לפי "סיווג סחורות היצוא"³. סיווג חדש בן שמונה ספרות, שהתקבל בשנת 1962, התבסס על מינוח התעריף הבינלאומי של בריסל "Brussels' Tariff Nomenclature"-B.T.N. סיווג זה, אפשר פרוט רחב יותר של הסחורות, והביא לשיפור במשמעות של ערך היחידה בסחורות רבות יותר לעומת הסיווג הקודם. החל מ-1 בינואר, 1988 מתבסס סיווג הסחורות של המכס ושל הנתונים הסטטיסטיים על מינוח בינלאומי חדש, שהוכן על ידי המועצה לשיתוף בענייני מכס. המינוח החדש נקרא "השיטה המתואמת לתיאורם ולקידודם של טובין" - "The Harmonized Commodity and Coding System" (להלן "השיטה המתואמת" - "H.S.")⁴. המינוח החדש מחליף את "המינוח לסיווג טובין בתעריף המכס", שגרסתו האחרונה כונתה "מינוח מועצת שיתוף המכס" (ממש"מ C.C.C.N). במוסף מיוחד לרבעון לסחר חוץ מס' 4/1988 מובאים פרטים על מינוח זה, על מטרותיו, על מבנהו ועל עקרונות הסיווג. שינויים בסיווג זה בוצעו בשנים, 1986, 1988, ו-2002.

סיווג סיט"ק⁵

נתוני היבוא והיצוא מוצגים גם לפי סיווג "הסיווג האחיד של סחר חוץ" של המשרד הסטטיסטי של האו"ם (סיט"ק - S.I.T.C.)⁶. בסיווג זה ערוכות הסחורות בקבוצות בדרך מתאימה יותר להצגה סטטיסטית, והוא מתקבל על ידי מיון מיוחד של הפרטים בסיווג המכס וריכוזם בקבוצות על פי המבנה של הסיווג. פרטים נוספים על הסיווג סיט"ק בגרסתו האחרונה מובאים במוסף מיוחד לרבעון לסטטיסטיקה של סחר חוץ מס' 1/1988.

סיווג לפי ענפי כלכלה

נתוני היצוא מוצגים לפי ענף מקור, דהיינו, לפי הענף הכלכלי אליו משתייך המוצר לפי אופיו, על סמך תיאור הסחורה בסיווג הסחורות, ולא על סמך הענף של היצואן. הגדרת הענפים מבוססת על סיווג ענפי הכלכלה שערכה הלמ"ס. החל מרבעון לסחר חוץ לסטטיסטיקה של סחר חוץ מס' 1/1995 מתפרסמים נתוני יצוא סחורות כשהם מסווגים לפי ענף (מקור)⁷. לפני כן, סווגו סחורות היצוא לפי "הסיווג האחיד של ענפי הכלכלה 1970" (פרסום טכני מס' 46). החל מירחון לסטטיסטיקה של סחר חוץ 8/2003 מתפרסמים נתוני יצוא הסחורות כשהם מסווגים לפי ענף (מקור)⁸ חדש. ניתן לקבל נתוני יצוא מסווגים לפי הענף החדש ממאגר הנתונים של הלשכה (נתונים משנת 1988 ואילך).

4. סיווג לפי ייעוד כלכלי

עפ"י סיווג זה, מוצגים נתוני היבוא, לפי שלושה שימושים: מוצרי צריכה, חומרי גלם לייצור ומוצרי השקעה, ומחולקים לקבוצות משנה. במקרים אחדים, כאשר מוצר מיועד ליותר מאשר שימוש אחד, מחולק ערך היבוא שלו בין השימושים המתאימים (לדוגמה: מכוניות נוסעים מיועדות לצריכה ולהשקעה, סוכר - לצריכה, וכחומר גלם). בסיווג זה חלוקת היבוא היא לשימושים ראשוניים של הסחורות, כלומר, השימוש הראשון שנעשה בהן. סחורות בלתי מעובדות וסחורות מעובדות למחצה וחלקים להרכבת מכוניות וכלי רכב, מסווגים ב"חומרי גלם". כן נכללים ב"חומרי גלם" חלקי חילוף, כלים ואביזרים לשימוש נוסף. הסיווג לפי הייעוד נעשה על פי "סקר ייעודי יבוא" הנערך בלמ"ס אחת למספר שנים.

¹ <http://www.mof.gov.il/customs/taarif.htm>

² תעריף המכס ומס קנייה לשנת תש"ס - 2002, ערוך על פי H.S. - 2002 קובץ התקנות מס' 1295 מ-1/1/02.

³ אגף המכס ומשרד התעשייה והמסחר סיווג סחורות היצוא, ערוך על פי H.S. - 1988, ילקוט 511 מ-1/1/88, מעודכן לשנת 1992.

⁴ http://europa.eu.int/comm/eurostat/ramon/nomenclatures/index.cfm?TargetUrl=LST_NOM

⁵ United Nations, *Standard International Trade Classification, Revision III* Statistical Papers, Series M, No.34, New York, 1986.

⁶ <http://unstats.un.org/unsd/cr/registry/regcst.asp?Cl=14>

⁷ הלשכה המרכזית לסטטיסטיקה והמועצה הציבורית לסטטיסטיקה, הסיווג האחיד של ענפי כלכלה 1993, פרסום טכני 63, ירושלים, תשנ"ד-1993

⁸ הלשכה המרכזית לסטטיסטיקה והמועצה הציבורית לסטטיסטיקה, הסיווג האחיד של ענפי כלכלה 1993, פרסום טכני 63, ירושלים, תשס"ג - 2003.

סיווג סחורות היבוא לפי ייעוד כלכלי עודכן החל מרבעון לסחר חוץ 3/1993 על בסיס סקר ייעודי יבוא 1988 שפורסם בסדרת פרסומים מיוחדים מספר 952.⁹
עד אז סווגו סחורות היבוא לפי סקר 1982/83 שפורסם בסדרת פרסומים מיוחדים מספר 787.¹⁰

סיווג לפי עוצמה טכנולוגית

עפ"י סיווג זה, כפי שהוצע בשנת 1997 ע"י ארגון ה-OECD, מסווגים ענפי התעשייה לארבע קבוצות: תעשיות טכנולוגיה עילית, תעשיות טכנולוגיה מעורבת עילית, תעשיות טכנולוגיה מעורבת מסורתית, ותעשיות טכנולוגיה מסורתית. החלוקה מבוססת על שני אינדיקטורים, ההוצאה למחקר ופיתוח (מו"פ) כחלק מהערך המוסף, וההוצאה על מו"פ כחלק מהתפוקה. בישראל תואמת החלוקה לפי עוצמה טכנולוגית את הגדרת ה-OECD¹¹, למעט הענפים הבאים:

- ענף "יצור ציוד לבקרה ופיקוח" מסווג בתעשיות טכנולוגיה עילית. ב-OECD מסווג ענף זה בתעשיות טכנולוגיה מעורבת עילית.
 - ענף "יצור נפט ומוצריו" מסווג ביחד עם "כימיקלים וזיקוק נפט" בתעשיית טכנולוגיה מעורבת עילית. ב-OECD מסווג ענף זה בתעשיות טכנולוגיה מעורבת מסורתית.
- פרוט ענפי התעשייה הנכללים בכל אחת מהקבוצות:
- **תעשיות טכנולוגיה עילית** כוללות את ענפי הציוד האלקטרוני, ציוד לבקרה ופיקוח, מכונות למשרד ומחשוב, כלי טיס ותרופות.
 - **תעשיות טכנולוגיה מעורבת עילית** כוללות את ענפי זיקוק נפט, ענפי הייצור של הכימיה (ללא תרופות), מכונות, ציוד ומנועים חשמליים וכלי הובלה (ללא כלי טיס).
 - **תעשיות טכנולוגיה מעורבת מסורתית** כוללות את ענפי כרייה וחציבה, ייצור גומי ופלסטיקה, מוצרי מתכת, ברזל ומינרלים אחרים ותכשיטים.
 - **תעשיות טכנולוגיה מסורתית** כוללות את ענפי מזון משקאות וטבק, טקסטיל, הלבשה, מוצרי עור, נייר, דפוס, מוצרי עץ ורהיטים.

חומרי אנרגיה

הנתונים על יבוא דלק כוללים דלק גולמי ומוצרי דלק, כגון: תזקי דלק ובנוזין וכן פחם ומוצריו.

ערך הסחורות

1. **ערך היבוא** נקבע עפ"י דיווח היבואנים למכס ומבוסס על ערך העסקה, כפי שהוגדר מושג זה באמנת בריסל בדבר הערכת טובין לצורכי מכס (1950). ערך העסקה מייצג את הערך לפיו נמכרו הטובין, בתוספת הוצאות הובלה וביטוח עד לגבול הארץ המייבאת, כולל דמי פריקה בנמל המוצא. הגדרה זו של ערך העסקה ביבוא תואמת את הערכת הטובין לפי בסיס ס"פ - (C.I.F. Cost, Insurance and Freight). במרבית המקרים כולל הערך לצורכי המכס גם זקיפה של הוצאות מקומיות - דמי רציף והוצאות סבלות. מסי יבוא ומסים אחרים המוטלים על סחורות מיובאות אינם כלולים בערך לצורכי מכס. כשיבוא מוצרים אינו מלווה בזרימה כספית נגדית וקיים קושי בקביעת ערך העסקה (כמו במתנות), נקבע הערך בהתאם לאומדן המבוסס על מחירי השוק. כך, למשל, יקבע המחיר של יבוא מתנות למוזיאונים על פי הערכת שספטמבר הביטוח. סחורות יבוא המשוחררות כנגד עירבון נרשמות בהתאם לתאריך השחרור בפועל כנגד עירבון, עד הסדרת החשבון הסופי. תיקון הערך ליבוא זה נרשם עם הסדרת החשבון הסופי (חיסול העירבון) ומיוחס אף הוא לתאריך השחרור בפועל של הטובין (כלומר ייתכן תיקון ערך היבוא גם לאחר מספר חודשים).
 2. נתוני **היבוא** נרשמים ברשימוני היבוא במטבע העסקה ומחושבים בשקל חדש לפי השערים ביום השחרור מהמכס, וערכם מחושב גם בדולרים של ארה"ב. שערי החליפין לצרכים אלו הם שערים לצורכי מכס ביום התרת הרשימון. בפרסומי סחר חוץ מוצגים הערכים של היבוא והיצוא בדולרים של ארה"ב. מאז נידו הלירה הישראלית באוקטובר 1977, שערי החליפין בין הלירה או השקל למטבעות הזרים העיקריים נקבעו לצורכי המכס על פי שער שהוכתב ע"י שלטונות המכס על פי הנתונים של בנק ישראל. במידה וחלות תנודות של יותר משני אחוזים בשער היומי של מטבע כלשהו, כפי שנקבע ע"י בנק ישראל, גם השער לצורכי מכס משתנה. בדצמבר 1980 ובספטמבר 1985 חלו שינויים במטבע הישראלי: בדצמבר 1980 הומרה הלירה בשקל וערך ההמרה היה 10 לירות ל-1 שקל. בספטמבר 1985 הומר השקל לשקל חדש וערך ההמרה היה 1,000 שקל, ל-1 שקל חדש.
- ערך **היצוא** - נתוני היצוא נרשמים לפי ערך העסקות פו"ב (F.O.B. free on board), ללא ניכוי ההנחות ודמי עמלה לגורמי חוץ.
4. נתוני **היצוא** נרשמים ברשימוני היצוא בשקל חדש ובמטבע חוץ שבו מבצעים את העסקה. התרגום לדולרים של ארה"ב נעשה בעת הסיכום החודשי, לפי השער שהיה ביום רישום העסקה במכס.

המקור לנתונים

⁹ הלשכה המרכזית לסטטיסטיקה, סקר ייעודי יבוא 1988, פרסום מיוחד מס' 952.

¹⁰ הלשכה המרכזית לסטטיסטיקה, סקר ייעודי יבוא 1982/83, פרסום מיוחד מס' 787.

¹¹ Classification of Manufacturing Industries Based on Technology, OECD Science, Technology and Industry Scoreboard, Towards a Knowledge-base Economy, Science and Innovation, OECD 2001, annex I, pp. 137-140.

1. המקור העיקרי לנתוני היבוא והיצוא הם הטפסים המוגשים לשלטונות המכס על ידי היבואנים והיצואנים (רשימוני יבוא ויצוא).
2. מקרים מסוימים משמשים כמקורות סיכומים מנהליים הנערכים על ידי מוסדות המנהלים את סחר החוץ בקבוצות מוצרים, כגון: רשם כלי השיט.
3. רישום מיוחד מתבצע לגבי הסחורות או קבוצת סחורות הבאות:
 - חלק חשוב מהיצוא החקלאי הטרי מתבצע בשיטת המשגורים. לאחר ביצוע המכירות, מתוקנים הנתונים בהתאם לפדיון בפועל על פי דו"חות שנמסרים ללמ"ס ע"י חברות שונות.
 - יבוא יהלומים נרשם, עד ל-31 בדצמבר 1982, לפי סיכומים מנהליים, והחל מ-1 בינואר 1983 - לפי השיטה הנהוגה לגבי כל היבוא. שינוי שיטת הרישום של יצוא היהלומים חל ב-1 בספטמבר 1982.
 - יבוא ויצוא אניות ומטוסים נרשם לפי הנתונים המתקבלים ממשרד התחבורה וחברות הספנות והתעופה.

ניכוי עונתיות

במסגרת נתוני סחר חוץ מופיעות סדרות שונות, מנוכות מהשפעות עונתיות.

החל בחודש ינואר 2005 הסדרות מנוכות העונתיות מחושבות באמצעות השיטה החדשה X-12-ARIMA המחליפה את השיטה X11-ARIMA/2000 שהייתה בשימוש עד כה. כמו כן, שונתה תקופת העיבוד, לצורך ניכוי עונתיות בכל הסדרות המוצגות לתקופה אחידה, החל בינואר 1995.

נתונים מנוכי עונתיות מחושבים באמצעות השיטה לניכוי עונתיות, X-12-ARIMA, אשר פותחה בלשכה המפקדית של ארצות הברית (US Census Bureau) ובעזרת שיטה שפותחה בלשכה המרכזית לסטטיסטיקה (למ"ס), המאפשרת אמידה בו זמנית של השפעת תאריכי החגים ומספר ימי הפעילות הנהוגים בישראל.

נתוני מנוכי עונתיות מתקבלים לאחר ניכוי השפעת העונתיות והשפעת חגים וימי פעילות מהנתונים המקוריים. נתוני מגמה נאמדים לאחר הסרת ההשפעה של האי-סדירות (רעשים) מהנתונים מנוכי העונתיות¹².

נתונים מנוכי עונתיות ונתוני מגמה עשויים להשתנות מאחר שהם מחושבים מחדש עם קבלת נתון מקורי נוסף מדי חודש או רבע שנה (ניכוי עונתיות עדכני).

החל מרבעון לסחר חוץ מס' 1/1995 מתפרסמים 8 סדרות ביצוא ו-5 סדרות נוספות ביבוא. נתונים חודשיים החל משנת 1988 עבור כל סדרה בסיסית וסדרות סיכום ניתן לקבל ממאגר הנתונים של הלשכה. החל בחודש ינואר 2001 מתפרסמות ארבע סדרות המתארות את ענפי התעשייה לפי העוצמה הטכנולוגית: טכנולוגיה עילית, טכנולוגיה מעורבת עילית, טכנולוגיה מעורבת מסורתית, טכנולוגיה מסורתית.

¹² הסבר מפורט על תהליך של ניכוי העונתיות ואמידת המגמה מתפרסם ב"הגורמים העונתיים וגורמי ההתאמה מראש לשנת 2006, מגמות ל-2007-2003" (באתר הלמ"ס באינטרנט

בלבד: הגדרות, סיווגים ושיטות, שיטות סטטיסטיות, סדרות עתיות), בכתובת: <http://www.cbs.gov.il/publications/tseries/seasonal07/presentationh07.pdf>

Table A 1. - Foreign Trade Balance, Net ⁽¹⁾

לוח א 1. - מאזן סחר חוץ, נטו ⁽¹⁾

Million \$		מיליוני דולרים										
היצוא, כ-% מהיבוא, ללא אניות, מטוסים ויהלומים	גירעון מסחרי Trade deficit			יבוא Exports		יבוא Imports			סך הכל ⁽²⁾	סך הכל ⁽²⁾		
	ללא אניות, מטוסים ויהלומים וחומרי אנרגיה	ללא אניות, מטוסים ויהלומים	סך הכל ⁽²⁾	מה: ללא אניות, מטוסים ויהלומים	סך הכל ⁽²⁾	Thereof:		מה: ללא אניות, מטוסים ויהלומים				סך הכל ⁽²⁾
						Excl. ships, aircraft, diamonds and fuels	Excl. ships, aircraft, diamonds					
Exports, as % of imports excl. ships, aircraft and diamonds												
Original data	נתונים מקוריים											
78.4	838.4	8,294.0	7,617.3	30,191.8	39,700.5	31,030.2	38,485.8	47,317.8			2006	
77.1	1,564.2	10,499.4	10,213.9	35,422.5	45,889.7	36,986.7	45,921.9	56,103.6			2007	
-1.7	86.6		34.1	17.3	15.6	19.2	19.3	18.6			שינוי %	
75.1	561.1	1,674.2	1,108.8	5,059.5	6,975.1	5,620.6	6,733.7	8,083.9			I - II 2007	
68.5	879.4	2,756.3	1,909.9	5,998.7	8,322.6	6,878.1	8,755.0	10,232.5			I - II 2008	
	308.0	880.0	742.4	2,382.4	3,317.4	2,690.4	3,262.4	4,059.8			II 2007	
	-360.6	220.8	178.2	3,244.8	4,071.0	2,884.2	3,465.6	4,249.2			III	
	259.2	972.6	988.4	2,429.4	3,111.8	2,688.6	3,402.0	4,100.2			IV	
	28.3	702.3	240.0	3,175.1	4,404.2	3,203.4	3,877.4	4,644.2			V	
	-92.2	722.8	881.9	3,006.7	3,688.0	2,914.5	3,729.5	4,569.9			VI	
	521.0	1,219.4	1,402.6	2,991.7	3,912.7	3,512.7	4,211.1	5,315.3			VII	
	394.7	1,373.1	1,611.3	2,772.0	3,481.8	3,166.7	4,145.1	5,093.1			VIII	
	90.7	835.9	660.6	2,613.2	3,509.2	2,703.9	3,449.1	4,169.8			IX	
	575.1	1,179.5	1,165.3	3,036.3	3,989.3	3,611.4	4,215.8	5,154.6			X	
	-242.6	698.1	470.3	3,442.9	4,510.6	3,200.3	4,141.0	4,980.9			XI	
	-170.5	900.7	1,506.5	3,650.9	4,236.0	3,480.4	4,551.6	5,742.5			XII	
	409.5	1,419.5	858.8	3,097.3	4,275.8	3,506.8	4,516.8	5,134.6			I 2008	
	469.9	1,336.8	1,051.1	2,901.4	4,046.8	3,371.3	4,238.2	5,097.9			II	
Seasonally adjusted data	נתונים מנוכחי עונתיים											
	מנכה עונתיים S.A.	מנכה עונתיים S.A.	מנכה עונתיים S.A.	מנכה עונתיים S.A.	מנכה עונתיים S.A.	מנכה עונתיים S.A.	מנכה עונתיים S.A.	מנכה עונתיים S.A.				
	190.4	762.4	2,663.0	2,853.4	3,425.4	2,853.4	3,425.4				II 2007	
	-42.5	538.9	2,896.5	2,854.0	3,435.4	2,854.0	3,435.4				III	
	248.2	961.6	2,681.4	2,929.6	3,643.0	2,929.6	3,643.0				IV	
	38.3	712.3	3,036.5	3,074.8	3,748.8	3,074.8	3,748.8				V	
	191.2	1,006.2	2,797.0	2,988.2	3,803.2	2,988.2	3,803.2				VI	
	265.9	964.3	3,109.1	3,375.0	4,073.4	3,375.0	4,073.4				VII	
	201.2	1,179.6	2,943.6	3,144.8	4,123.2	3,144.8	4,123.2				VIII	
	281.5	1,026.7	2,782.0	3,063.5	3,808.7	3,063.5	3,808.7				IX	
	216.4	820.8	3,215.3	3,431.7	4,036.1	3,431.7	4,036.1				X	
	50.3	991.0	3,311.6	3,361.9	4,302.6	3,361.9	4,302.6				XI	
	10.4	1,081.6	3,398.6	3,409.0	4,480.2	3,409.0	4,480.2				XII	
	166.2	1,176.2	3,251.5	3,417.7	4,427.7	3,417.7	4,427.7				I 2008	
	369.3	1,236.2	3,147.9	3,517.2	4,384.1	3,517.2	4,384.1				II	
Trend data	נתוני מגמה											
	113.8	685.8	2,735.4	2,849.2	3,421.2	2,849.2	3,421.2				II 2007	
	132.1	713.5	2,773.0	2,905.1	3,486.5	2,905.1	3,486.5				III	
	151.1	864.5	2,812.3	2,963.4	3,676.8	2,963.4	3,676.8				IV	
	166.7	840.7	2,855.5	3,022.2	3,696.2	3,022.2	3,696.2				V	
	175.8	990.8	2,904.4	3,080.2	3,895.2	3,080.2	3,895.2				VI	
	178.1	876.5	2,959.8	3,137.9	3,836.3	3,137.9	3,836.3				VII	
	173.7	1,152.1	3,020.8	3,194.5	4,172.9	3,194.5	4,172.9				VIII	
	166.9	912.1	3,083.1	3,250.0	3,995.2	3,250.0	3,995.2				IX	
	163.8	768.2	3,140.9	3,304.7	3,909.1	3,304.7	3,909.1				X	
	168.7	1,109.4	3,188.0	3,356.7	4,297.4	3,356.7	4,297.4				XI	
	183.6	1,254.8	3,220.6	3,404.2	4,475.4	3,404.2	4,475.4				XII	
	205.8	1,215.8	3,239.2	3,445.0	4,455.0	3,445.0	4,455.0				I 2008	
	229.5	1,096.4	3,249.1	3,478.6	4,345.5	3,478.6	4,345.5				II	
Trend data- Percent change ⁽³⁾	נתוני מגמה - אחוז השינוי ⁽³⁾											
				1.4	2.0						III 2007	
				1.4	2.0						IV	
				1.5	2.0						V	
				1.7	1.9						VI	
				1.9	1.9						VII	
				2.1	1.8						VIII	
				2.1	1.7						IX	
				1.9	1.7						X	
				1.5	1.6						XI	
				1.0	1.4						XII	
				0.6	1.2						I 2008	
				0.3	1.0						II	

(1) Net equals gross total less goods returned to the suppliers.

(2) No seasonal effect was found in these series.

(3) Percent change on previous period.

(1) הנטו שווה לברוטו בניכוי החזרות טובין לספקים.

(2) בסדרות אלה לא נמצאה השפעה עונתית.

(3) השינוי באחוזים, כל תקופה לעומת קודמתה.

Table A 2. - Foreign Trade Balance - Imports, by Commodity Group (Net)

לוח א 2. - מאזן סחר חוץ - יבוא, לפי קבוצת סחורות (נטו)

Million \$											מיליוני דולרים	
החזרות (-)	אחר ⁽¹⁾	אניות ומטוסים ⁽¹⁾	יהלומים גולמיים ומלוטשים נטו	חומרי אנרגיה ⁽¹⁾	נכסי השקעה ⁽³⁾	חומרי גלם ⁽²⁾	מוצרי צריכה	סך הכל ללא אניות, מטוסים, יהלומים וחומרי אנרגיה	סך הכל ללא אניות, מטוסים ויהלומים	סך הכל ⁽¹⁾		
Returned (-)	Other ⁽¹⁾	Ships and aircraft ⁽¹⁾	Diamonds rough and polished net	Fuels ⁽¹⁾	Investment goods ⁽³⁾	Raw materials ⁽²⁾	Consumer goods	Total excl. ships aircraft, diamonds and fuels	Total excl. ships aircraft and diamonds	Total ⁽¹⁾		
Original data											נתונים מקוריים	
127.7	38.8	172.9	8,659.1	7,455.6	6,573.4	18,517.5	5,900.5	31,030.2	38,485.8	47,317.8		2006
124.3	49.3	539.6	9,642.1	8,935.2	8,031.2	21,393.8	7,512.4	36,986.7	45,921.9	56,103.6		2007
-2.7	27.1	212.1	11.4	19.8	22.2	15.5	27.3	19.2	19.3	18.6		שינוי %
30.0	9.9	1.1	1,349.1	1,113.1	1,171.2	3,243.6	1,195.9	5,620.6	6,733.7	8,083.9	I - II	2007
26.9	9.5	1.4	1,476.1	1,876.9	1,602.3	3,729.4	1,536.9	6,878.1	8,755.0	10,232.5	I - II	2008
15.0	3.0	0.8	796.6	572.0	563.2	1,525.4	598.8	2,690.4	3,262.4	4,059.8	III	2007
12.6	3.6	3.5	780.1	581.4	585.7	1,658.9	636.0	2,884.2	3,465.6	4,249.2	III	
7.7	4.2	54.8	643.4	713.4	547.6	1,650.5	486.3	2,688.6	3,402.0	4,100.2	IV	
9.0	2.6	1.3	765.5	674.0	694.6	1,845.8	660.4	3,203.4	3,877.4	4,644.2	V	
10.0	3.2	1.9	838.5	815.0	635.9	1,684.7	590.7	2,914.5	3,729.5	4,569.9	VI	
12.0	4.0	228.2	876.0	698.4	793.1	2,010.5	705.1	3,512.7	4,211.1	5,315.3	VII	
10.0	4.3	240.2	707.8	978.4	655.2	1,798.3	708.9	3,166.7	4,145.1	5,093.1	VIII	
7.8	4.5	1.0	719.7	745.2	599.0	1,638.4	562.0	2,703.9	3,449.1	4,169.8	IX	
8.2	3.7	0.6	938.2	604.4	737.9	2,136.0	733.8	3,611.4	4,215.8	5,154.6	X	
8.0	5.0	4.5	835.4	940.7	774.0	1,817.9	603.4	3,200.3	4,141.0	4,980.9	XI	
9.0	4.3	2.5	1,188.4	1,071.2	837.0	2,009.2	629.9	3,480.4	4,551.6	5,742.5	XII	
11.5	5.2	0.7	617.1	1,010.0	832.6	1,903.5	765.5	3,506.8	4,516.8	5,134.6	I	2008
15.4	4.3	0.7	859.0	866.9	769.7	1,825.9	771.4	3,371.3	4,238.2	5,097.9	II	
Seasonally adjusted data											נתונים מוכחי עונתיות	
					מנוכה עונתיות S.A.	מנוכה עונתיות S.A.	מנוכה עונתיות S.A.	מנוכה עונתיות S.A.	מנוכה עונתיות S.A.			
			794.8		612.8	1,627.9	609.7	2,853.4	3,425.4		II	2007
			816.2		590.9	1,676.2	583.3	2,854.0	3,435.4		III	
			767.3		630.7	1,729.4	565.2	2,929.6	3,643.0		IV	
			753.6		671.0	1,764.7	636.4	3,074.8	3,748.8		V	
			781.2		620.7	1,726.3	637.9	2,988.2	3,803.2		VI	
			832.1		758.3	1,915.1	697.6	3,375.0	4,073.4		VII	
			834.2		662.0	1,835.6	642.9	3,144.8	4,123.2		VIII	
			727.4		711.0	1,734.8	613.3	3,063.5	3,808.7		IX	
			879.6		731.6	1,996.2	700.2	3,431.7	4,036.1		X	
			794.7		789.5	1,885.8	681.6	3,361.9	4,302.6		XI	
			904.9		762.8	1,970.9	671.0	3,409.0	4,480.2		XII	
			784.2		813.7	1,875.8	723.1	3,417.7	4,427.7		I	2008
			870.8		811.0	1,923.0	779.0	3,517.2	4,384.1		II	
Trend data											נתוני מגמה	
			776.5		596.8	1,671.4	588.1	2,849.2	3,421.2		II	2007
			778.1		611.2	1,698.0	604.6	2,905.1	3,486.5		III	
			779.9		627.6	1,725.6	619.7	2,963.4	3,676.8		IV	
			783.6		644.7	1,753.6	632.9	3,022.2	3,696.2		V	
			789.6		661.7	1,781.1	643.9	3,080.2	3,895.2		VI	
			797.1		678.8	1,807.4	652.9	3,137.9	3,836.3		VII	
			805.5		696.5	1,832.1	660.8	3,194.5	4,172.9		VIII	
			813.5		715.5	1,854.8	668.7	3,250.0	3,995.2		IX	
			820.8		736.1	1,875.2	678.0	3,304.7	3,909.1		X	
			827.3		756.9	1,892.9	689.3	3,356.7	4,297.4		XI	
			833.4		776.2	1,907.5	702.1	3,404.2	4,475.4		XII	
			839.2		792.4	1,919.0	715.3	3,445.0	4,455.0		I	2008
			845.1		804.6	1,928.3	727.6	3,478.6	4,345.5		II	
Trend data- Percent change⁽⁴⁾											נתוני מגמה - אחוז השינוי⁽⁴⁾	
					2.4	1.6	2.8	2.0			III	2007
					2.7	1.6	2.5	2.0			IV	
					2.7	1.6	2.1	2.0			V	
					2.6	1.6	1.7	1.9			VI	
					2.6	1.5	1.4	1.9			VII	
					2.6	1.4	1.2	1.8			VIII	
					2.7	1.2	1.2	1.7			IX	
					2.9	1.1	1.4	1.7			X	
					2.8	0.9	1.7	1.6			XI	
					2.5	0.8	1.9	1.4			XII	
					2.1	0.6	1.9	1.2			I	2008
					1.5	0.5	1.7	1.0			II	

(1) No seasonal effect was found in these series.

(2) Excluding diamonds and fuels.

(3) Excluding ships and aircraft.

(4) Percent change on previous period.

(1) בסדרות אלה לא נמצאה השפעה עונתית.

(2) ללא יהלומים וחומרי אנרגיה.

(3) ללא אניות ומטוסים.

(4) השינוי באחוזים, כל תקופה לעומת קודמתה.

Table A 3. - Foreign Trade Balance - Exports, by Commodity Group (Net)

לוח א 3. - מאזן סחר חוץ - יצוא, לפי קבוצת סחורות (נטו)

Million \$		מיליוני דולרים									
החזרות (-) יצוא (-)	אניות ומטוסים משומשים ⁽¹⁾	יהלומים		אחרים ⁽²⁾	תעשייתית ⁽³⁾	חקלאי	סך הכל ללא אניות, מטוסים ויהלומים Total excl. ships, aircraft and diamonds	סך הכל ⁽⁴⁾			
		גולמיים	מלוטשים								
Returned exports (-)	Used ships and aircraft ⁽¹⁾	Rough	Polished	Other ⁽²⁾	Manufacturing ⁽³⁾	Agricultural	Total	Total ⁽⁴⁾			
Original data											
246.4	222.2	2,676.8	6,609.7	71.5	29,089.1	1,031.2	30,191.8	39,700.5			2006
247.0	0.0	3,373.2	7,094.0	70.8	34,004.1	1,347.6	35,422.5	45,889.7			2007
0.2		26.0	7.3	-1.0	16.9	30.7	17.3	15.6	change	% שינוי	
45.0	0.0	553.3	1,362.3	10.5	4,728.9	320.1	5,059.5	6,975.1	I - II		2007
41.0	0.0	784.7	1,539.2	14.0	5,685.3	299.4	5,998.7	8,322.6	I - II		2008
20.0	0.0	306.6	628.4	6.9	2,215.4	160.1	2,382.4	3,317.4	II		2007
25.0	0.0	300.8	525.4	13.0	3,052.7	179.1	3,244.8	4,071.0	III		
20.0	0.0	226.3	456.1	4.9	2,294.3	130.2	2,429.4	3,111.8	IV		
20.0	0.0	319.5	909.6	5.0	3,069.6	100.5	3,175.1	4,404.2	V		
21.0	0.0	340.6	340.7	3.2	2,924.7	78.8	3,006.7	3,688.0	VI		
20.0	0.0	265.9	655.1	5.0	2,931.8	54.9	2,991.7	3,912.7	VII		
18.0	0.0	251.1	458.7	5.0	2,714.4	52.6	2,772.0	3,481.8	VIII		
20.0	0.0	249.6	646.4	4.4	2,546.0	62.8	2,613.2	3,509.2	IX		
20.0	0.0	346.0	607.0	9.0	2,940.2	87.1	3,036.3	3,989.3	X		
18.0	0.0	259.3	808.4	6.6	3,321.1	115.2	3,442.9	4,510.6	XI		
20.0	0.0	260.8	324.3	4.2	3,480.4	166.3	3,650.9	4,236.0	XII		
21.0	0.0	443.0	735.5	9.9	2,932.8	154.6	3,097.3	4,275.8	I		2008
20.0	0.0	341.7	803.7	4.1	2,752.5	144.8	2,901.4	4,046.8	II		
Seasonally adjusted data											
נתונים מנוכחי עונתיות											
		מנוכה עונתיות S.A.		מנוכה עונתיות S.A.		מנוכה עונתיות S.A.		מנוכה עונתיות S.A.			
		291.6	546.7	2,545.6	110.5	2,663.0			II		2007
		291.6	546.4	2,754.8	128.6	2,896.5			III		
		279.3	537.0	2,557.7	118.8	2,681.4			IV		
		260.3	619.0	2,934.3	97.2	3,036.5			V		
		304.2	523.0	2,689.8	104.0	2,797.0			VI		
		268.3	612.1	3,006.5	97.7	3,109.1			VII		
		265.5	592.0	2,843.4	95.2	2,943.6			VIII		
		263.5	695.3	2,676.7	100.9	2,782.0			IX		
		355.0	625.7	3,094.8	111.5	3,215.3			X		
		268.3	629.8	3,186.5	118.5	3,311.6			XI		
		353.3	578.3	3,249.5	144.9	3,398.6			XII		
		368.8	627.1	3,127.7	114.0	3,251.5			I		2008
		328.8	652.8	3,048.5	95.3	3,147.9			II		
Trend data											
נתוני מגמה											
		268.2	567.0	2,620.7	107.1	2,735.4			II		2007
		271.5	565.5	2,658.7	108.2	2,773.0			III		
		273.4	567.5	2,699.8	107.6	2,812.3			IV		
		274.3	573.9	2,745.0	105.8	2,855.5			V		
		275.5	584.1	2,795.5	103.6	2,904.4			VI		
		278.3	596.3	2,851.6	102.1	2,959.8			VII		
		283.8	608.3	2,912.0	101.8	3,020.8			VIII		
		292.5	618.0	2,972.3	103.1	3,083.1			IX		
		303.7	624.5	3,027.1	105.3	3,140.9			X		
		315.7	628.0	3,071.2	107.6	3,188.0			XI		
		326.5	629.7	3,101.7	109.5	3,220.6			XII		
		335.2	630.7	3,119.4	110.3	3,239.2			I		2008
		341.6	631.9	3,129.6	110.2	3,249.1			II		
Trend data- Percent change⁽⁴⁾											
נתוני מגמה - אחוז השינוי⁽⁴⁾											
		1.2	-0.3	1.4	1.0	1.4			III		2007
		0.7	0.4	1.5	-0.6	1.4			IV		
		0.3	1.1	1.7	-1.7	1.5			V		
		0.4	1.8	1.8	-2.1	1.7			VI		
		1.0	2.1	2.0	-1.4	1.9			VII		
		2.0	2.0	2.1	-0.3	2.1			VIII		
		3.1	1.6	2.1	1.3	2.1			IX		
		3.8	1.1	1.8	2.1	1.9			X		
		4.0	0.6	1.5	2.2	1.5			XI		
		3.4	0.3	1.0	1.8	1.0			XII		
		2.7	0.2	0.6	0.7	0.6			I		2008
		1.9	0.2	0.3	-0.1	0.3			II		

(1) No seasonal effect was found in these series.

(2) Excluding polished diamonds.

(3) Excluding rough diamonds, used ships and aircraft.

(4) Percent change on previous period.

(1) בסדרות אלה לא נמצאה השפעה עונתית.

(2) ללא יהלומים מלוטשים.

(3) ללא יהלומים גולמיים, אניות ומטוסים משומשים.

(4) השינוי באחוזים, כל תקופה לעומת קודמתה.

Table B 1. - Imports of Consumer Goods, by Commodity Group

לוח ב 1. - יבוא מוצרי צריכה, לפי קבוצת סחורות

Million \$											מיליוני דולרים			
מוצרים בני קיימה Durable goods				מוצרים לצריכה שוטפת Non-durable goods						סך כולל		שנתונים מקוריים	שינוי %	
אחר ⁽¹⁾	כלי תחבורה	ריהוט ומוצרי חשמל ביתיים Furniture and electrical equipment	סך הכל	אחר	כלי בית Household utensils	הלבשה והנעלה Clothing and footwear	מזון ומשקאות Food and beverages	תרופות Medicines	סך הכל	Grand total				
Other ⁽¹⁾	Transport equipment		Total	Other					Total	Total				
Original data											נתונים מקוריים			
186.1	1,045.0	1,282.1	2,513.2	482.1	385.8	991.3	1,175.3	352.8	3,387.3	5,900.5		2006		
233.6	1,569.5	1,697.7	3,500.8	549.1	455.5	1,187.9	1,445.8	373.3	4,011.6	7,512.4		2007		
25.5	50.2	32.4	39.3	13.9	18.1	19.8	0.0	5.8	18.4	27.3	change	% שינוי		
34.3	275.7	255.1	565.1	92.3	72.7	182.0	226.4	57.4	630.8	1,195.9	I - II	2007		
37.8	382.6	324.9	745.3	100.1	90.2	233.8	302.3	65.2	791.6	1,536.9	I - II	2008		
18.7	132.9	127.2	278.8	45.3	39.1	103.1	108.0	24.5	320.0	598.8	II	2007		
20.4	82.0	154.3	256.7	45.4	43.2	133.1	126.5	31.1	379.3	636.0	III			
15.7	50.6	125.3	191.6	37.4	31.8	75.3	117.9	32.3	294.7	486.3	IV			
17.6	196.3	132.3	346.2	50.1	35.3	74.7	126.1	28.0	314.2	660.4	V			
19.4	184.3	116.7	320.4	45.2	30.7	59.8	104.6	30.0	270.3	590.7	VI			
24.5	169.6	156.5	350.6	56.0	44.3	98.2	123.2	32.8	354.5	705.1	VII			
17.6	118.4	158.9	294.9	54.3	47.5	150.8	127.8	33.6	414.0	708.9	VIII			
19.7	92.3	121.6	233.6	35.6	31.0	124.1	109.4	28.3	328.4	562.0	IX			
22.4	157.4	152.2	332.0	44.8	44.1	135.0	143.8	34.1	401.8	733.8	X			
21.1	129.5	150.8	301.4	41.6	35.4	80.9	110.6	33.5	302.0	603.4	XI			
20.9	113.4	174.0	308.3	46.4	39.5	74.0	129.5	32.2	321.6	629.9	XII			
16.9	218.6	167.1	402.6	48.7	40.7	94.8	148.5	30.2	362.9	765.5	I	2008		
20.9	164.0	157.8	342.7	51.4	49.5	139.0	153.8	35.0	428.7	771.4	II			
Seasonally adjusted data											נתונים מוכחי עונתיות			
	מנכה עונתיות S.A.	מנכה עונתיות S.A.	מנכה עונתיות S.A.	מנכה עונתיות S.A.	מנכה עונתיות S.A.	מנכה עונתיות S.A.	מנכה עונתיות S.A.	מנכה עונתיות S.A.	מנכה עונתיות S.A.	מנכה עונתיות S.A.				
155.4	131.9	306.6	45.1	35.1	90.7	106.9	25.2	303.0	609.7	II	2007			
117.3	131.9	266.5	43.7	37.6	93.5	111.5	30.5	316.9	583.3	III				
78.9	139.6	237.5	41.8	38.1	93.2	122.3	32.2	327.8	565.2	IV				
136.4	140.9	296.6	47.2	39.8	96.2	128.0	28.7	339.8	636.4	V				
162.4	127.7	309.0	46.4	35.4	96.7	118.8	31.7	328.9	637.9	VI				
150.6	147.8	320.9	49.2	40.9	127.8	128.3	30.6	376.7	697.6	VII				
112.3	149.6	281.9	51.0	38.8	113.1	125.7	32.4	361.0	642.9	VIII				
120.9	147.9	289.9	42.6	34.9	91.2	124.4	30.2	323.4	613.3	IX				
149.7	157.8	328.0	48.5	44.6	107.9	137.6	33.5	372.2	700.2	X				
145.1	161.8	328.1	48.2	40.8	101.3	129.7	33.6	353.5	681.6	XI				
100.9	167.4	288.6	47.9	43.2	118.8	140.7	31.9	382.4	671.0	XII				
179.8	163.6	364.1	48.2	40.9	112.2	130.2	27.3	358.9	723.1	I	2008			
188.9	162.4	372.5	50.4	43.0	122.5	156.0	34.6	406.4	779.0	II				
Trend data											נתוני מגמה			
125.7	128.7	274.0	44.3	35.3	90.9	110.1	29.5	308.7	588.1	II	2007			
131.4	132.9	283.3	44.8	36.2	92.8	113.8	29.9	317.0	604.6	III				
135.3	136.9	290.7	45.5	37.1	95.0	117.5	30.3	325.8	619.7	IV				
137.0	140.5	296.0	46.3	38.0	97.4	120.7	30.6	334.3	632.9	V				
137.0	144.0	299.9	47.1	38.8	99.9	123.4	31.0	342.0	643.9	VI				
136.2	147.4	302.8	47.8	39.6	102.4	125.7	31.3	348.7	652.9	VII				
135.8	150.7	306.0	48.3	40.3	104.8	127.6	31.6	354.6	660.8	VIII				
136.7	154.1	310.4	48.6	40.9	107.0	129.4	32.0	359.6	668.7	IX				
139.2	157.2	316.2	48.6	41.4	109.1	131.1	32.3	364.2	678.0	X				
143.1	159.8	323.6	48.6	41.9	111.0	132.8	32.7	368.5	689.3	XI				
147.8	161.8	331.6	48.6	42.3	113.1	134.2	33.1	372.5	702.1	XII				
152.2	163.1	339.2	48.8	42.5	115.1	135.4	33.4	376.3	715.3	I	2008			
155.8	164.0	345.9	49.0	42.7	117.1	136.2	33.7	379.8	727.6	II				
Trend data- Percent change ⁽²⁾											נתוני מגמה - אחוז השינוי ⁽²⁾			
4.5	3.3	3.4	1.1	2.5	2.1	3.4	1.4	2.7	2.8	III	2007			
3.0	3.0	2.6	1.6	2.5	2.4	3.3	1.3	2.8	2.5	IV				
1.3	2.6	1.8	1.8	2.4	2.5	2.7	1.0	2.6	2.1	V				
0.0	2.5	1.3	1.7	2.1	2.6	2.2	1.3	2.3	1.7	VI				
-0.6	2.4	1.0	1.5	2.1	2.5	1.9	1.0	2.0	1.4	VII				
-0.3	2.2	1.1	1.0	1.8	2.3	1.5	1.0	1.7	1.2	VIII				
0.7	2.3	1.4	0.6	1.5	2.1	1.4	1.3	1.4	1.2	IX				
1.8	2.0	1.9	0.0	1.2	2.0	1.3	0.9	1.3	1.4	X				
2.8	1.7	2.3	0.0	1.2	1.7	1.3	1.2	1.2	1.7	XI				
3.3	1.3	2.5	0.0	1.0	1.9	1.1	1.2	1.1	1.9	XII				
3.0	0.8	2.3	0.4	0.5	1.8	0.9	0.9	1.0	1.9	I	2008			
2.4	0.6	2.0	0.4	0.5	1.7	0.6	0.9	0.9	1.7	II				

(1) No seasonal effect was found in these series.

(2) Percent change on previous period.

(1) בסדרות אלה לא נמצאה השפעה עונתית.
(2) השינוי באחוזים, כל תקופה לעומת קודמתה.

לוח ב 2. - יבוא חומרי גלם, לפי קבוצת סחורות

חומרי גלם ללא יחידים וחומרי אנרגיה							סך כולל ⁽¹⁾	
עץ ומוצריו	בדים וחוטים	מוצרי מזון גולמיים ⁽¹⁾	לתעשיות מכונות ואלקטרוניקה For machine and electronics manufacturing	לתעשיות נייר For paper manufacturing	לחקלאות ⁽¹⁾ For agriculture ⁽¹⁾	סך הכל Total		
Wood and its products	Fabrics and yarn	Raw food products ⁽¹⁾					Grand total ⁽¹⁾	
נתונים מקוריים								
355.7	632.4	1,107.1	6,594.6	700.9	449.0	18,645.2	35,155.0	2006
492.8	683.1	1,310.4	7,257.8	801.1	613.2	21,518.1	40,488.9	2007
38.5	8.0	18.4	10.1	14.3	36.6	15.4	15.2	שינוי %
63.9	106.2	195.1	1,160.6	114.9	87.5	3,273.6	5,842.0	I - II 2007
78.4	120.3	262.9	1,239.5	142.8	114.1	3,756.3	7,201.8	I - II 2008
28.5	52.2	83.2	566.0	52.3	40.0	1,540.4	2,949.8	II 2007
38.2	50.8	83.2	569.2	65.1	56.3	1,671.5	3,073.5	III
31.7	53.0	87.5	583.8	64.9	41.3	1,658.2	3,043.8	IV
50.7	58.0	105.1	596.0	78.3	40.1	1,854.8	3,315.6	V
38.4	55.7	117.6	561.1	61.5	33.4	1,694.7	3,378.0	VI
56.8	59.3	155.3	684.4	77.7	35.6	2,022.5	3,624.1	VII
47.7	63.9	102.2	571.0	75.5	75.3	1,808.3	3,509.0	VIII
40.0	51.8	90.9	519.4	60.2	49.6	1,546.2	3,045.2	IX
45.5	64.4	145.2	699.1	80.2	60.8	2,144.2	3,711.5	X
40.8	58.8	105.3	612.5	65.0	53.1	1,825.9	3,643.3	XI
39.1	61.2	123.0	700.7	57.8	80.2	2,018.2	4,302.9	XII
44.1	62.7	131.9	638.5	68.0	49.0	1,915.0	3,603.6	I 2008
34.3	57.6	131.0	601.0	74.8	65.1	1,841.3	3,598.2	II
נתונים מנוכי עונתיות⁽²⁾								
מנוכה עונתיות S.A.		מנוכה עונתיות S.A.		מנוכה עונתיות S.A.		מנוכה עונתיות S.A.		
35.8	54.9	588.9	55.5	55.5	1,627.9		II 2007	
40.2	53.3	584.4	63.0	63.0	1,676.2		III	
36.3	55.4	618.7	65.2	65.2	1,729.4		IV	
49.0	56.5	590.6	69.9	69.9	1,764.7		V	
35.5	55.6	578.3	66.1	66.1	1,726.3		VI	
50.5	56.5	637.6	75.7	75.7	1,915.1		VII	
45.1	62.6	586.9	75.5	75.5	1,835.6		VIII	
44.7	54.4	602.0	63.5	63.5	1,734.8		IX	
42.8	60.9	659.8	77.3	77.3	1,996.2		X	
42.1	63.0	639.0	72.3	72.3	1,885.8		XI	
39.6	64.5	641.6	67.5	67.5	1,970.9		XII	
42.4	61.1	636.0	64.1	64.1	1,875.8		I 2008	
44.0	61.8	618.9	76.0	76.0	1,923.0		II	
נתוני מגמה								
36.6	53.7	580.1	61.5	61.5	1,671.4		II 2007	
38.1	54.5	585.6	63.4	63.4	1,698.0		III	
39.7	55.4	591.0	65.6	65.6	1,725.6		IV	
41.2	56.3	596.1	68.1	68.1	1,753.6		V	
42.4	57.4	601.6	70.4	70.4	1,781.1		VI	
43.2	58.5	608.0	72.2	72.2	1,807.4		VII	
43.4	59.7	615.5	73.3	73.3	1,832.1		VIII	
43.3	60.8	623.4	73.6	73.6	1,854.8		IX	
42.9	61.7	630.4	73.2	73.2	1,875.2		X	
42.6	62.2	635.2	72.6	72.6	1,892.9		XI	
42.5	62.4	637.1	72.0	72.0	1,907.5		XII	
42.7	62.4	636.1	71.9	71.9	1,919.0		I 2008	
43.1	62.2	633.3	72.1	72.1	1,928.3		II	
נתוני מגמה - אחוז השינוי⁽³⁾								
4.1	1.5	0.9	3.1	3.1	1.6		III 2007	
4.2	1.7	0.9	3.5	3.5	1.6		IV	
3.8	1.6	0.9	3.8	3.8	1.6		V	
2.9	2.0	0.9	3.4	3.4	1.6		VI	
1.9	1.9	1.1	2.6	2.6	1.5		VII	
0.5	2.1	1.2	1.5	1.5	1.4		VIII	
-0.2	1.8	1.3	0.4	0.4	1.2		IX	
-0.9	1.5	1.1	-0.5	-0.5	1.1		X	
-0.7	0.8	0.8	-0.8	-0.8	0.9		XI	
-0.2	0.3	0.3	-0.8	-0.8	0.8		XII	
0.5	0.0	-0.2	-0.1	-0.1	0.6		I 2008	
0.9	-0.3	-0.4	0.3	0.3	0.5		II	

(1) בסדרות אלה לא נמצאה השפעה עונתית.
(2) סך כל חומרי גלם מנוכה מהשפעות עונתיות, שווה לסכום קבוצת סחורות בניכוי החזרות - ראה לוח א 2.
(3) השינוי באחוזים, כל תקופה לעומת קודמתה.

Table B 2. - Imports of Raw Materials, by Commodity Group

Million \$								
	(1) יהלומים Diamonds ⁽¹⁾	(1) חומרי אנרגיה Fuels ⁽¹⁾	Raw materials excluding diamonds and fuels					
			אחר Other	מתכות יקרות Precious metals	ברזל ופלדה Iron and steel	מתכות אל ברזליות Non-ferrous metals	גומי ופלסטיקה Rubber and plastics	כימיקלים Chemicals
Original data								
2006	9,054.2	7,455.6	1,102.4	210.7	1,446.9	954.3	1,806.9	3,284.3
2007	10,035.6	8,935.2	1,311.2	232.9	1,952.2	1,090.6	2,148.7	3,624.1
% change	10.8	19.8	18.9	10.5	34.9	14.3	18.9	10.3
2007 I - II	1,455.3	1,113.1	186.0	34.3	277.8	180.8	294.6	571.9
2008 I - II	1,568.6	1,876.9	232.9	32.0	336.6	177.0	358.5	661.3
2007 II	837.4	572.0	95.0	16.9	120.6	78.7	140.0	267.0
III	820.6	581.4	96.1	18.1	165.8	67.9	175.1	285.7
IV	672.2	713.4	92.4	18.3	148.8	79.3	173.9	283.3
V	786.8	674.0	108.4	15.2	193.9	106.3	213.1	289.7
VI	868.3	815.0	102.8	19.3	162.7	89.4	180.5	272.3
VII	903.2	698.4	121.8	23.1	151.2	109.6	203.8	343.9
VIII	722.3	978.4	112.9	19.5	158.5	100.3	172.6	308.9
IX	753.8	745.2	99.7	18.7	116.1	80.5	152.1	267.2
X	962.9	604.4	121.9	32.3	225.3	92.1	209.0	368.4
XI	876.7	940.7	116.2	19.4	169.4	97.4	185.6	302.4
XII	1,213.5	1,071.2	153.0	14.7	182.7	87.0	188.4	330.4
2008 I	678.6	1,010.0	108.8	15.2	186.2	101.2	183.1	326.3
II	890.0	866.9	124.1	16.8	150.4	75.8	175.4	335.0
Seasonally adjusted data⁽²⁾								
			ממונה עונתית S.A.	ממונה עונתית S.A.	ממונה עונתית S.A.	ממונה עונתית S.A.	ממונה עונתית S.A.	ממונה עונתית S.A.
2007 II			101.6	17.6	144.3	89.3	155.7	276.2
III			101.7	18.7	161.9	73.5	172.4	280.3
IV			105.9	20.9	144.9	87.9	178.3	294.8
V			102.0	17.7	161.3	95.6	198.8	287.2
VI			104.2	20.2	161.0	93.8	186.8	283.9
VII			111.7	20.1	172.8	101.3	194.2	316.0
VIII			110.4	18.5	159.4	98.1	178.6	333.1
IX			112.3	18.0	142.4	87.1	166.8	311.0
X			117.0	23.8	196.1	91.7	198.9	330.2
XI			128.3	19.8	171.2	93.5	190.8	315.5
XII			126.9	16.9	187.4	93.6	200.8	338.0
2008 I			123.4	18.0	176.0	90.5	182.1	312.8
II			135.2	18.6	178.3	82.9	195.5	331.0
Trend data								
2007 II			100.3	19.3	148.7	91.9	165.3	279.5
III			101.8	19.4	153.3	92.9	171.1	282.9
IV			103.2	19.4	156.9	93.7	177.1	287.6
V			104.6	19.4	159.8	94.3	182.5	293.7
VI			106.2	19.3	162.1	94.7	186.6	300.6
VII			108.3	19.1	164.1	94.6	189.2	307.6
VIII			111.1	19.0	166.2	94.2	190.6	313.8
IX			114.5	18.8	168.4	93.5	191.2	318.8
X			118.2	18.5	170.7	92.5	191.6	322.5
XI			122.0	18.4	173.0	91.4	192.0	325.1
XII			125.5	18.3	175.0	90.2	192.7	326.9
2008 I			128.3	18.2	176.8	88.9	193.5	328.1
II			130.4	18.2	178.5	87.9	194.6	329.2
Trend data- Percent change⁽³⁾								
2007 III			1.5	0.5	3.1	1.1	3.5	1.2
IV			1.4	0.0	2.3	0.9	3.5	1.7
V			1.4	0.0	1.8	0.6	3.0	2.1
VI			1.5	-0.5	1.4	0.4	2.2	2.3
VII			2.0	-1.0	1.2	-0.1	1.4	2.3
VIII			2.6	-0.5	1.3	-0.4	0.7	2.0
IX			3.1	-1.1	1.3	-0.7	0.3	1.6
X			3.2	-1.6	1.4	-1.1	0.2	1.2
XI			3.2	-0.5	1.3	-1.2	0.2	0.8
XII			2.9	-0.5	1.2	-1.3	0.4	0.6
2008 I			2.2	-0.5	1.0	-1.4	0.4	0.4
II			1.6	0.0	1.0	-1.1	0.6	0.3

(1) No seasonal effect was found in these series.

(2) Total raw materials less seasonal effect equals the sum of commodity group less returns - see table A 2.

(3) Percent change on previous period.

Table B 3. - Imports of Investment Goods, by Commodity Group לפי קבוצת סחורה, יבוא מוצרי השקעה, לוח ב 3. - מיליון דולרים

Transport equipment					מכונות וציוד	סך הכל ללא אניות ומטוסים	סך כולל ⁽¹⁾		
אחר ⁽¹⁾	אניות ומטוסים ⁽¹⁾	משאיות, טנדרים ואוטובוסים	מכוניות נוסעים לצרכים עסקיים	סך הכל					
Other ⁽¹⁾	Ships and aircraft ⁽¹⁾	Trucks, pick-ups and buses	Passenger cars for business purposes	Total	Machinery and equipment	Total excl. ships and aircraft	Grand total ⁽¹⁾		
Original data								נתונים מקוריים	
87.9	172.9	772.6	470.8	1,504.2	5,242.1	6,573.4	6,746.3		2006
52.1	539.6	744.0	769.0	2,104.7	6,466.1	8,031.2	8,570.8		2007
-40.7	212.1	-3.7	63.3	39.9	23.3	22.2	27.0	change	% שינוי
5.2	1.1	112.1	137.6	256.0	916.3	1,171.2	1,172.3		I - II 2007
13.4	1.4	178.3	190.6	383.7	1,220.0	1,602.3	1,603.7		I - II 2008
2.3	0.8	51.6	67.9	122.6	441.4	563.2	564.0		II 2007
3.0	3.5	53.0	40.4	99.9	489.3	585.7	589.2		III
5.0	54.8	35.1	23.8	118.7	483.7	547.6	602.4		IV
3.4	1.3	68.0	98.5	171.2	524.7	694.6	695.9		V
3.5	1.9	58.5	90.4	154.3	483.5	635.9	637.8		VI
4.1	228.2	78.0	82.4	392.7	628.6	793.1	1,021.3		VII
3.4	240.2	57.1	56.1	356.8	538.6	655.2	895.4		VIII
7.1	1.0	44.4	44.5	97.0	503.0	599.0	600.0		IX
3.0	0.6	60.4	77.6	141.6	596.9	737.9	738.5		X
7.2	4.5	79.5	63.1	154.3	624.2	774.0	778.5		XI
7.2	2.5	97.9	54.6	162.2	677.3	837.0	839.5		XII
5.6	0.7	82.8	109.3	198.4	634.9	832.6	833.3		I 2008
7.8	0.7	95.5	81.3	185.3	585.1	769.7	770.4		II
Seasonally adjusted data								נתונים מוכי עונתיות	
	מנחה עונתיות S.A.	מנחה עונתיות S.A.	מנחה עונתיות S.A.	מנחה עונתיות S.A.	מנחה עונתיות S.A.				
	55.3	78.2	133.5	477.0	612.8				II 2007
	58.2	56.4	114.6	473.2	590.9				III
	50.7	59.2	109.9	515.8	630.7				IV
	59.4	71.7	131.1	536.5	671.0				V
	55.0	75.3	130.3	486.8	620.7				VI
	68.6	67.4	136.0	618.1	758.3				VII
	44.8	57.3	102.1	556.5	662.0				VIII
	53.0	59.7	112.7	591.2	711.0				IX
	65.0	67.6	132.6	596.1	731.6				X
	80.7	69.8	150.5	631.8	789.5				XI
	85.5	52.5	138.0	617.6	762.8				XII
	87.9	83.5	171.4	636.7	813.7				I 2008
	101.8	91.7	193.5	609.7	811.0				II
Trend data								נתוני מגמה	
	57.5	57.6	115.1	480.0	596.8				II 2007
	55.7	60.8	116.5	492.2	611.2				III
	54.0	63.4	117.4	507.1	627.6				IV
	52.6	65.0	117.6	523.8	644.7				V
	51.8	65.8	117.6	541.3	661.7				VI
	52.6	65.9	118.5	558.3	678.8				VII
	55.3	65.7	121.0	573.9	696.5				VIII
	60.1	65.8	125.9	587.9	715.5				IX
	66.7	66.8	133.5	599.7	736.1				X
	74.2	68.6	142.8	609.2	756.9				XI
	81.5	71.1	152.6	616.4	776.2				XII
	87.7	74.0	161.7	621.4	792.4				I 2008
	92.3	76.6	168.9	624.6	804.6				II
Trend data- Percent change⁽²⁾								נתוני מגמה - אחוז השינוי⁽²⁾	
	-3.1	5.6	1.2	2.5	2.4				III 2007
	-3.1	4.3	0.8	3.0	2.7				IV
	-2.6	2.5	0.2	3.3	2.7				V
	-1.5	1.2	0.0	3.3	2.6				VI
	1.5	0.2	0.8	3.1	2.6				VII
	5.1	-0.3	2.1	2.8	2.6				VIII
	8.7	0.2	4.0	2.4	2.7				IX
	11.0	1.5	6.0	2.0	2.9				X
	11.2	2.7	7.0	1.6	2.8				XI
	9.8	3.6	6.9	1.2	2.5				XII
	7.6	4.1	6.0	0.8	2.1				I 2008
	5.2	3.5	4.5	0.5	1.5				II

(1) No seasonal effect was found in these series.

(2) Percent change on previous period.

(1) בסדרות אלה לא נמצאה השפעה עונתית. השינוי באחוזים, כל תקופה לעומת קודמתה.

Table C 1. - Agricultural Exports and other Exports, by Aggregated Industries

לוח ג 1. - יצוא חקלאי ויצוא אחר, לפי ענפי כלכלה מקובצים

Million \$												מיליוני דולרים			
Other ⁽²⁾												יצוא חקלאי			
Other ⁽²⁾ יחידים גולמיים (ברוטו)	לנמ"א ⁽¹⁾	אניות ומטוסים משומשים ⁽¹⁾	אחר ⁽²⁾ סך הכל ⁽¹⁾	Agricultural exports					ירקות וגידולי שדה			סך הכל			
				יצוא חקלאי לנמ"א ⁽¹⁾	פרחים	פירות		ירקות וגידולי שדה		סך הכל	סך הכל				סך הכל
						אבוקדו ופירות אחרים ⁽¹⁾	פרי הדר ⁽¹⁾	קטניות ויתר גידולי שדה ⁽¹⁾	ירקות ⁽¹⁾						
Rough diamonds (gross) ⁽¹⁾	n.e.c. ⁽¹⁾	Used ships and aircraft ⁽¹⁾	Total ⁽¹⁾	Agriculture exports n.e.c. ⁽¹⁾	Flowers	Avocado and other fruits ⁽¹⁾	Citrus fruit ⁽¹⁾	Total	Cotton and other field crops ⁽¹⁾	Vegetables ⁽¹⁾	Total	Total			
Original data												נתונים מקוריים			
3,149.3	71.5	222.2	3,443.0	102.9	216.4	162.3	79.2	241.5	88.3	382.1	470.4	1,031.2	2006		
3,849.2	70.8	0.0	3,920.0	135.0	226.0	210.5	118.7	329.2	80.5	576.9	657.4	1,347.6	2007		
22.2	-1.0		13.9	31.2	4.4	29.7	49.9	36.3	-8.8	51.0	39.8	30.7	change	% שינוי	
632.4	10.5	0.0	642.9	17.5	66.0	35.1	33.0	68.1	16.1	152.4	168.5	320.1	I - II	2007	
865.9	14.0	0.0	879.9	15.9	51.9	38.5	37.8	76.3	19.2	136.1	155.3	299.4	I - II	2008	
333.9	6.9	0.0	340.8	7.8	36.0	14.7	15.9	30.6	6.7	79.0	85.7	160.1	II	2007	
339.9	13.0	0.0	352.9	9.7	32.2	14.3	17.5	31.8	4.1	101.3	105.4	179.1	III		
254.7	4.9	0.0	259.6	11.2	22.2	9.7	11.0	20.7	5.2	70.9	76.1	130.2	IV		
352.7	5.0	0.0	357.7	15.1	18.2	13.5	6.2	19.7	2.8	44.7	47.5	100.5	V		
375.9	3.2	0.0	379.1	18.3	10.8	13.7	0.4	14.1	5.8	29.8	35.6	78.8	VI		
323.9	5.0	0.0	328.9	11.2	12.1	12.3	0.1	12.4	3.2	16.0	19.2	54.9	VII		
277.6	5.0	0.0	282.6	10.0	10.3	20.0	0.4	20.4	3.0	8.9	11.9	52.6	VIII		
282.6	4.4	0.0	287.0	9.1	10.1	22.0	4.0	26.0	7.2	10.4	17.6	62.8	IX		
392.1	9.0	0.0	401.1	9.0	11.7	27.0	10.1	37.1	10.0	19.3	29.3	87.1	X		
299.9	6.6	0.0	306.5	11.1	13.5	19.4	15.0	34.4	10.7	45.5	56.2	115.2	XI		
317.5	4.2	0.0	321.7	12.8	18.9	23.5	21.0	44.5	12.4	77.7	90.1	166.3	XII		
472.4	9.9	0.0	482.3	9.2	26.2	22.9	18.6	41.5	10.0	67.7	77.7	154.6	I	2008	
393.5	4.1	0.0	397.6	6.7	25.7	15.6	19.2	34.8	9.2	68.4	77.6	144.8	II		
Seasonally adjusted data												נתונים מנכי עונתיות			
				מנכה עונתית S.A.		מנכה עונתית S.A.		מנכה עונתית S.A.		מנכה עונתית S.A.					
				20.3		24.4		56.1		110.5		II		2007	
				22.7		26.4		68.6		128.8		III			
				19.8		25.5		62.8		118.8		IV			
				15.0		27.6		44.4		97.2		V			
				17.6		23.0		49.3		104.0		VI			
				19.2		24.0		44.8		97.7		VII			
				18.0		26.7		40.3		95.2		VIII			
				19.6		25.5		45.0		100.9		IX			
				18.2		34.8		47.0		111.5		X			
				17.9		28.3		59.4		118.5		XI			
				18.5		36.8		76.6		144.9		XII			
				15.4		30.0		57.8		114.0		I		2008	
				10.1		28.8		47.7		95.3		II			
Trend data												נתוני מגמה			
				19.1		24.8		52.1		107.1		II		2007	
				19.3		25.0		53.0		108.2		III			
				19.3		25.2		52.5		107.6		IV			
				19.3		25.3		51.1		105.8		V			
				19.1		25.4		49.3		103.6		VI			
				18.9		25.7		47.9		102.1		VII			
				18.7		26.2		47.4		101.8		VIII			
				18.4		26.9		47.9		103.1		IX			
				18.1		27.6		49.2		105.3		X			
				17.7		28.3		50.8		107.6		XI			
				17.4		28.8		52.1		109.5		XII			
				17.0		29.1		52.9		110.3		I		2008	
				16.7		29.3		53.0		110.2		II			
Trend data- Percent change⁽³⁾												נתוני מגמה - אחוז השינוי⁽³⁾			
				1.0		0.8		1.7		1.0		III		2007	
				0.0		0.8		-0.9		-0.6		IV			
				0.0		0.4		-2.7		-1.7		V			
				-1.0		0.4		-3.5		-2.1		VI			
				-1.0		1.2		-2.8		-1.4		VII			
				-1.1		1.9		-1.0		-0.3		VIII			
				-1.6		2.7		1.1		1.3		IX			
				-1.6		2.6		2.7		2.1		X			
				-2.2		2.5		3.3		2.2		XI			
				-1.7		1.8		2.6		1.8		XII			
				-2.3		1.0		1.5		0.7		I		2008	
				-1.8		0.7		0.2		-0.1		II			

(1) No seasonal effect was found in these series.

(2) Its origin is not in manufacturing or agriculture.

(3) Percent change on previous period.

(1) בסדרות אלה לא נמצאה השפעה עונתית.

(2) מקורו אינו בתעשייה או בחקלאות.

(3) השינוי באחוזים, כל תקופה לעומת קודמתה.

לוח ג 2 - יצוא תעשייתי, לפי ענפי כלכלה מקובצים

מיליוני דולרים

מוצרי מתכת בסיסית	גומי ופולטיקה	כימיקלים	זיקוק נפט ⁽¹⁾	עץ, ריהוט, נייר ודפוס	טקסטיל, הלבשה ועור	מזון ומשקאות	כרייה, חציבה ומינרלים אל-מתכתיים	סך הכל, ללא יהלומים מלוטשים	סך הכל ⁽¹⁾		
Products of basic metal	Rubber and plastics	Chemicals	Refining petroleum ⁽¹⁾	Wood, furniture, paper and printing	Textiles, clothing and leather	Food and beverages	Mining quarrying and non-metallic minerals	Total excluding polished diamonds	Total ⁽¹⁾		
נתונים מקוריים											
1,989.3	1,784.5	8,323.1	47.2	338.0	1,082.2	710.1	798.2	29,335.5	42,315.2		2006
2,382.1	2,040.1	9,548.8	391.0	381.5	1,018.1	848.4	1,140.0	34,251.1	48,797.6		2007
19.7	14.3	14.7	728.4	12.9	-5.9	19.5	42.8	16.8	15.3		% שינוי
355.4	300.2	1,201.2	93.8	52.9	169.1	138.8	128.6	4,773.9	7,147.7	I - II	2007
534.4	358.8	1,529.9	37.0	68.5	165.2	140.0	282.8	5,726.3	8,744.2	I - II	2008
174.0	140.1	587.8	1.7	23.9	87.0	67.7	61.4	2,235.4	3,384.0	II	2007
195.5	179.3	844.4	13.7	27.2	89.8	77.1	89.6	3,077.7	4,285.7	III	
169.7	147.5	649.5	9.7	25.7	71.0	62.0	70.5	2,314.3	3,452.4	IV	
227.0	223.5	947.5	8.7	32.7	92.6	84.5	108.1	3,089.6	4,576.6	V	
199.9	168.4	847.1	12.1	32.5	84.6	71.2	90.0	2,945.7	4,056.5	VI	
192.6	180.3	814.0	47.9	35.8	85.9	67.6	99.5	2,951.8	4,240.3	VII	
181.3	175.1	746.1	62.8	34.4	86.5	69.2	118.2	2,732.4	3,713.0	VIII	
161.4	137.0	665.2	4.9	28.4	72.8	55.7	95.7	2,566.0	3,769.7	IX	
194.3	157.6	808.1	63.9	28.6	82.6	58.9	108.5	2,960.2	4,271.2	X	
235.1	194.1	1,003.5	68.0	40.1	89.7	88.4	113.7	3,339.1	4,722.3	XI	
269.9	177.1	1,022.2	5.5	43.2	93.5	75.0	117.6	3,500.4	4,562.2	XII	
253.6	175.2	784.2	31.3	32.9	80.6	66.6	151.9	2,953.8	4,513.4	I	2008
280.8	183.6	745.7	5.7	35.6	84.6	73.4	130.9	2,772.5	4,230.8	II	
נתונים מנוכי עונתיות											
מנוכה עונתיות S.A.	מנוכה עונתיות S.A.		מנוכה עונתיות S.A.		מנוכה עונתיות S.A.						
174.6	147.3	674.9	27.5	92.6	67.3	84.2	2,545.6			II	2007
184.8	168.9	730.7	30.7	87.0	72.0	89.8	2,754.8			III	
189.2	157.6	721.4	29.3	85.9	71.9	87.6	2,557.7			IV	
208.2	203.0	843.3	32.8	89.1	78.5	101.7	2,934.3			V	
190.3	162.4	786.1	32.3	82.4	68.6	92.7	2,689.8			VI	
191.9	183.2	856.5	33.2	85.5	73.7	103.5	3,006.5			VII	
191.0	173.1	772.7	33.0	86.9	70.0	102.6	2,843.4			VIII	
203.9	165.6	694.0	31.2	81.1	67.8	89.7	2,676.7			IX	
202.7	167.9	850.6	29.9	82.9	67.7	97.5	3,094.8			X	
223.7	184.6	931.9	34.3	87.8	79.9	100.4	3,186.5			XI	
283.1	188.9	1,008.6	38.5	86.1	73.6	124.5	3,249.5			XII	
253.3	174.9	867.5	35.7	83.1	62.8	170.7	3,127.7			I	2008
272.4	186.6	849.0	38.4	85.1	67.3	169.5	3,048.5			II	
נתוני מגמה											
183.6	160.0	717.3	30.4	87.7	69.5	87.2	2,620.7			II	2007
185.3	161.1	732.6	30.6	87.1	71.0	89.0	2,658.7			III	
187.0	163.0	750.5	30.9	86.7	71.9	90.6	2,699.8			IV	
188.7	165.3	770.1	31.2	86.1	72.3	91.8	2,745.0			V	
190.6	167.8	790.9	31.6	85.6	72.0	92.9	2,795.5			VI	
193.6	170.3	812.2	32.0	85.2	71.5	94.4	2,851.6			VII	
198.3	172.5	833.8	32.4	84.7	70.7	97.2	2,912.0			VIII	
205.4	174.6	854.7	32.9	84.5	70.0	102.2	2,972.3			IX	
214.9	176.6	873.4	33.6	84.5	69.3	109.8	3,027.1			X	
226.1	178.6	887.9	34.3	84.5	68.7	119.7	3,071.2			XI	
237.6	180.4	897.2	35.1	84.6	68.2	130.8	3,101.7			XII	
248.3	181.9	901.8	35.8	84.7	67.8	141.7	3,119.4			I	2008
257.2	183.1	903.6	36.3	84.8	67.6	150.8	3,129.6			II	
נתוני מגמה - אחוז השינוי⁽²⁾											
0.9	0.7	2.1	0.7	-0.7	2.2	2.1	1.4			III	2007
0.9	1.2	2.4	1.0	-0.5	1.3	1.8	1.5			IV	
0.9	1.4	2.6	1.0	-0.7	0.6	1.3	1.7			V	
1.0	1.5	2.7	1.3	-0.6	-0.4	1.2	1.8			VI	
1.6	1.5	2.7	1.3	-0.5	-0.7	1.6	2.0			VII	
2.4	1.3	2.7	1.3	-0.6	-1.1	3.0	2.1			VIII	
3.6	1.2	2.5	1.5	-0.2	-1.0	5.1	2.1			IX	
4.6	1.1	2.2	2.1	0.0	-1.0	7.4	1.8			X	
5.2	1.1	1.7	2.1	0.0	-0.9	9.0	1.5			XI	
5.1	1.0	1.0	2.3	0.1	-0.7	9.3	1.0			XII	
4.5	0.8	0.5	2.0	0.1	-0.6	8.3	0.6			I	2008
3.6	0.7	0.2	1.4	0.1	-0.3	6.4	0.3			II	

(1) בסדרות אלה לא נמצאה השפעה עונתית.
(2) השינוי באחוזים, כל תקופה לעומת קודמתה.

Table C 2. - Manufacturing Exports, by Aggregated Industries

Million \$								
	יהלמים (1) מלוטשים Polished diamonds ⁽¹⁾	מוצרים לנמ"א Articles n.e.c.	תכשיטים, וצורפות Jewellery goldsmith and silversmith	כלי הובלה ⁽¹⁾ Transport equipment ⁽¹⁾	ציוד חשמלי ומנועים Electrical equipment and motors	ציוד תקשורת, בקרה, רפואי מדעי Communication, medical, scientific equipment	רכיבים אלקטרוניים ומחשבים Electronic components and computers	מכונת וציוד Machinery and equipment
Original data								
2006	12,979.7	167.5	537.3	1,300.6	693.7	7,101.7	2,621.6	1,840.5
2007	14,546.5	200.6	607.3	2,004.1	851.3	7,994.9	2,504.5	2,338.4
% change	12.1	19.8	13.0	54.1	22.7	12.6	-4.5	27.1
2007 I - II	2,373.8	25.7	91.2	275.5	127.3	1,085.3	394.6	334.3
2008 I - II	3,017.9	30.4	110.7	304.5	151.5	1,215.1	407.7	389.8
2007 II	1,148.6	13.6	47.4	107.5	65.8	491.6	196.1	169.8
III	1,208.0	16.2	46.9	234.2	75.7	746.3	250.1	191.7
IV	1,138.1	12.2	48.5	83.4	61.0	546.9	210.0	146.7
V	1,487.0	17.9	50.0	126.1	78.4	665.4	203.0	224.2
VI	1,110.8	19.7	36.1	116.6	73.1	823.3	179.8	191.3
VII	1,288.5	17.1	39.7	221.2	76.3	648.3	198.3	227.3
VIII	980.6	16.1	48.6	154.5	75.7	575.3	192.1	196.5
IX	1,203.7	17.7	50.6	138.7	59.8	692.2	207.9	178.0
X	1,311.0	16.3	65.7	268.8	58.2	631.0	202.1	215.6
XI	1,383.2	21.8	76.0	194.6	68.2	721.2	199.5	225.2
XII	1,061.8	19.9	54.0	190.5	97.6	859.7	267.1	207.6
2008 I	1,559.6	15.6	57.7	150.2	79.1	661.3	216.4	197.2
II	1,458.3	14.8	53.0	154.3	72.4	553.8	191.3	192.6
Seasonally adjusted data								
		מנחה עונתיות S.A.	מנחה עונתיות S.A.		מנחה עונתיות S.A.	מנחה עונתיות S.A.	מנחה עונתיות S.A.	מנחה עונתיות S.A.
2007 II		16.4	51.8		76.1	639.5	219.6	184.5
III		14.8	48.7		68.5	628.5	225.9	181.6
IV		17.8	51.2		68.6	617.9	226.5	159.7
V		18.6	49.3		66.9	717.9	203.9	206.3
VI		18.8	42.7		67.5	680.9	175.8	181.3
VII		19.6	47.3		74.8	658.7	195.4	234.0
VIII		15.7	49.7		70.2	695.6	185.2	198.4
IX		19.0	52.2		64.4	667.7	220.5	195.9
X		15.4	53.6		69.6	706.5	221.9	216.0
XI		17.6	58.1		72.5	705.2	208.5	237.6
XII		18.5	56.3		84.3	687.4	236.1	187.7
2008 I		18.3	59.8		85.6	723.2	224.8	207.4
II		15.4	56.8		78.6	678.4	202.9	208.0
Trend data								
2007 II		16.2	48.9		64.4	634.7	214.9	179.2
III		16.7	49.1		65.9	640.6	213.6	183.7
IV		17.2	49.2		67.3	647.1	211.5	187.9
V		17.6	49.2		68.2	654.3	209.0	191.4
VI		17.9	49.5		68.9	662.4	207.0	194.3
VII		18.0	50.0		69.5	671.3	206.3	196.6
VIII		18.0	50.9		70.3	680.4	207.3	198.6
IX		17.9	52.2		71.6	688.6	209.7	200.3
X		17.7	53.7		73.3	694.9	212.8	202.0
XI		17.5	55.1		75.3	699.3	215.4	203.6
XII		17.2	56.2		77.4	701.6	216.5	205.2
2008 I		17.0	57.0		79.2	702.7	215.9	206.7
II		16.7	57.3		80.7	703.7	214.1	208.2
Trend data- Percent change ⁽²⁾								
2007 III		3.1	0.4		2.3	0.9	-0.6	2.5
IV		3.0	0.2		2.1	1.0	-1.0	2.3
V		2.3	0.0		1.3	1.1	-1.2	1.9
VI		1.7	0.6		1.0	1.2	-1.0	1.5
VII		0.6	1.0		0.9	1.3	-0.3	1.2
VIII		0.0	1.8		1.2	1.4	0.5	1.0
IX		-0.6	2.6		1.8	1.2	1.2	0.9
X		-1.1	2.9		2.4	0.9	1.5	0.8
XI		-1.1	2.6		2.7	0.6	1.2	0.8
XII		-1.7	2.0		2.8	0.3	0.5	0.8
2008 I		-1.2	1.4		2.3	0.2	-0.3	0.7
II		-1.8	0.5		1.9	0.1	-0.8	0.7

(1) No seasonal effect was found in these series.

(2) Percent change on previous period.

Table C 4. - Manufacturing Exports by Technological Intensity⁽¹⁾

לוח ג 4. - יצוא תעשייתי, לפי העוצמה הטכנולוגית⁽¹⁾

Industry	II		I - II		2007	2006	ענף	סמל Code
	2008	2007	2008	2007				
Total, excl. diamonds	2,773	2,235	5,726	4,774	34,251	29,336	סך הכל, ללא יהלומים	
High - technology industries	1,125	992	2,375	2,161	15,785	14,156	תעשיות טכנולוגיה עילית	
Office & computing equipment	72	57	146	121	955	845	מכונות למשרד ומיחשוב	30
Electrical components	119	139	262	273	1,549	1,777	רכיבים אלקטרוניים	32
Aircraft	142	93	279	241	1,646	1,145	כלי טיס	355
Electronic communication equipment	240	228	505	473	3,625	3,375	ציוד תקשורת אלקטרוני	33
Equipment for control & supervision	313	264	711	613	4,370	3,727	ציוד לבקרה ולפיקוח	34
Pharmaceutical products	238	212	473	440	3,639	3,288	תרופות	245
Medium - high technology industries	790	629	1,660	1,351	9,846	7,770	תעשיות טכנולוגיה מעורבת - עילית	
Chemicals & refining petroleum, excl. pharmaceutical products	514	378	1,094	855	6,301	5,083	כימיקלים וזיקוק נפט למעט תרופות	24+23-(245)
Machinery & equipment	193	170	390	334	2,338	1,841	מכונות וציוד	29
Electrical equipments & electrical motors	72	66	152	127	851	694	ציוד ומנועים חשמליים	31
Motor vehicles	11	14	23	33	346	144	כלי רכב מנועיים	35-(353+355+358)
Transport equipment n.e.c.	1	1	2	1	9	10	ציוד הובלה לנמ"א	358
Medium - low technology industries	663	437	1,318	901	6,373	5,279	תעשיות טכנולוגיה מעורבת - מסורתית	
Mining & quarrying	107	42	230	86	813	505	כרייה וחציבה	10-11-12-13
Rubber & plastic products	184	140	359	300	2,040	1,785	גומי ופולטיקה	25
Non-metallic mineral products	24	19	52	42	327	293	מינרליים אל-מתכתיים	26
Non-ferrous & precious metals	37	38	73	75	464	365	מתכות אל-ברזליות ויקרות	271,273
Iron & steel foundries	29	23	56	48	298	271	מוצרי ברזל ופלדה	270,272,274
Metal products	215	114	405	233	1,620	1,354	מוצרי מתכת	28
Ships & boats	0	0	0	0	3	2	כלי שיט	353
Jewellery Goldsmith & silversmiths'	53	47	111	91	607	537	תכשיטים וצורפות	38
Articles n.e.c.	15	14	30	26	201	168	מוצרים לנמ"א	39
Low - technology industries	194	179	374	361	2,248	2,130	תעשיות טכנולוגיה מסורתית	
Food products, beverages & tobacco	73	68	140	139	848	710	מוצרי מזון, משקאות וטבק	14-15-16
Textiles, wearing apparel & leather	85	87	165	169	1,018	1,082	טקסטיל, הלבשה ועור	17-18-19
Paper, printing & paper products	32	22	61	48	342	298	נייר, דפוס ומוצרי	21,22
Wood & furniture	4	2	7	5	40	40	מוצרי עץ ורהיטים	20,36

(1) According to OECD/2003 classification, excl.:
Group 23 - "Petroleum & its products" is included in "Chemicals & refining petroleum" in "Medium-high-technology Industries".

(1) לפי סיווג OECD /2003 למעט:
ענף 23 - "נפט ומוצרי" סווג ביחד עם "כימיקלים וזיקוק נפט" בתעשיות "טכנולוגיה מעורבת עילית".

Table C 5. - Manufacturing Exports by Technological Intensity (Net)⁽¹⁾

לוח ג 5 - יצוא תעשייתי, לפי העוצמה הטכנולוגית (נטו)⁽¹⁾

Million \$				מיליוני דולרים	
תעשיות טכנולוגיה מסורתית	תעשיות טכנולוגיה מעורבת מסורתית	תעשיות טכנולוגיה מעורבת עילית	תעשיות טכנולוגיה עילית		
Low Technology Industries	Medium - low Technology Industries	Medium - high Technology Industries	High Technology Industries		
Original data			נתונים מקוריים		
177.0	432.6	622.9	982.9	II	2007
192.5	523.2	803.0	1,533.8	III	
157.3	444.5	695.5	996.9	IV	
208.4	622.4	848.2	1,390.4	V	
187.0	510.4	863.8	1,363.2	VI	
188.0	525.6	878.4	1,339.4	VII	
188.8	535.7	789.8	1,200.0	VIII	
155.7	458.8	729.1	1,202.4	IX	
169.0	538.7	964.0	1,268.1	X	
217.0	637.2	977.2	1,488.7	XI	
210.5	634.9	887.5	1,747.1	XII	
178.8	649.4	863.6	1,240.7	I	2008
192.2	658.3	784.7	1,117.2	II	
Seasonally adjusted data			נתונים מנוכי עונתיות		
184.8	477.8	701.7	1,180.4	II	2007
187.1	504.7	744.9	1,298.6	III	
185.3	498.5	708.8	1,175.0	IV	
199.4	584.4	763.1	1,451.5	V	
181.2	505.2	790.1	1,225.1	VI	
192.3	535.6	910.3	1,356.9	VII	
189.5	524.3	820.2	1,282.0	VIII	
178.6	524.3	780.9	1,202.7	IX	
180.2	530.6	942.2	1,427.0	X	
201.9	579.3	1,005.8	1,385.5	XI	
198.7	662.4	902.5	1,484.2	XII	
179.3	681.3	912.1	1,338.8	I	2008
187.7	711.9	868.1	1,288.0	II	
Trend data			נתוני מגמה		
186.0	494.7	694.7	1,218.6	II	2007
187.0	498.1	715.2	1,222.3	III	
187.8	501.6	738.2	1,227.0	IV	
188.2	505.3	763.9	1,235.0	V	
188.1	510.1	791.9	1,248.1	VI	
187.8	517.4	821.5	1,265.7	VII	
187.2	529.0	850.4	1,285.9	VIII	
186.6	546.2	876.0	1,305.3	IX	
186.3	569.1	896.0	1,321.6	X	
186.3	596.3	908.6	1,333.1	XI	
186.4	625.0	913.7	1,339.2	XII	
186.7	651.9	913.5	1,341.5	I	2008
186.9	674.3	911.0	1,342.2	II	
Trend data- Percent change⁽²⁾			נתוני מגמה - אחוז השינוי⁽²⁾		
0.5	0.7	3.0	0.3	III	2007
0.4	0.7	3.2	0.4	IV	
0.2	0.7	3.5	0.7	V	
-0.1	0.9	3.7	1.1	VI	
-0.2	1.4	3.7	1.4	VII	
-0.3	2.2	3.5	1.6	VIII	
-0.3	3.3	3.0	1.5	IX	
-0.2	4.2	2.3	1.2	X	
0.0	4.8	1.4	0.9	XI	
0.1	4.8	0.6	0.5	XII	
0.2	4.3	0.0	0.2	I	2008
0.1	3.4	-0.3	0.1	II	

(1) Excl. diamonds, aircraft and ships.
 (2) Percent change on previous period.

(1) ללא יהלומים, אניות ומטוסים.
 (2) השינוי באחוזים, כל תקופה לעומת קודמתה.