

הודעה לעיתונות

פקס' 02-6521340 http://www.cbs.gov.il info@cbs.gov.il

ירושלים י"ד סיון תשס"ח
17 ביוני 2008
111/2008

329 אלף יציאות ישראלים לחו"ל במאי 2008

May 2008: 329,000 Departures of Israelis Abroad

מאי 2008

- 294 אלף **ישראלים** בקירוב¹ יצאו לחו"ל (57% מהם גברים); כ-329 אלף יציאות נרשמו בסך הכל.
- כ-274 אלף מהיציאות לחו"ל יצאו פעם אחת בלבד במהלך חודש מאי, וכ-20 אלף יצאו לחו"ל בחודש זה פעמיים או יותר².
- כ-77% מהיציאות פעמיים או יותר היו גברים.
- הגיל הממוצע של הישראלים אשר יצאו לחו"ל היה 41 שנים

יציאות לחו"ל (לוח 1)

כ-283 אלף **מהיציאות לחו"ל** במאי 2008 (86% מכלל היציאות) היו בדרך האוויר, וכ-35 אלף היו בדרך היבשה, מתוכן 13 אלף יציאות היו לסיני דרך מעבר הגבול "אילת", 22 אלף יציאות נרשמו במעברי הגבול לירדן (מעברי "נהר הירדן" "אלנבי" ו"ערבה"). 11 אלף יציאות היו בדרך הים. נתונים אלו מבוססים על רישום תנועות הישראלים בגבולות.

ינואר-מאי

בינואר-מאי 2008 נרשמו 1.4 מיליון יציאות לחו"ל (עלייה של 2% לעומת התקופה המקבילה אשתקד), מתוכן 1.2 מיליון יציאות בדרך האוויר (עלייה של 4%), ו-160 אלף בדרך היבשה (ירידה של 3%). מסך כל היציאות בדרך היבשה הייתה ירידה של 25% ביציאות למצרים. יצוין כי בעקבות פריצת הגבול בין מצרים לרצועת עזה ב-23.1.2008 ניתנה אזהרה לישראלים שלא לצאת לסיני, ולשהים שם להתפנות לאלתר. בדרך הים היו 23 אלף יציאות (ירידה של 28% לעומת התקופה המקבילה אשתקד).

¹ כולל אזרחים ישראלים המתגוררים בחו"ל ומגיעים לביקורי מולדת.
² הנתונים בפסקה זו מתייחסים למספר התושבים הישראלים שיצאו לחו"ל וכן לסה"כ היציאות שלהם. הנתונים בהמשך ההודעה מתייחסים אך ורק למספר היציאות ולא למספר התושבים היוצאים.

כתבה: טלי רוזנפלד

לקבלת הסברים ניתן לפנות אל יחידת קשרי עיתונות בטל' 02-6527845, 050-6235124

TABLE A..DEPARTURES ABROAD OF ISRAELIS ,
BY MODE OF TRAVEL

לוח א.-יציאות לחו"ל של ישראלים ,
לפי דרך נסיעה

Thousands (unless otherwise stated)

אלפים (אלא אם כן צוין אחרת)

BORDER CROSSING	אחוז שינוי %change	ינואר-מאי January -May 2007	ינואר-מאי January -May 2008	מאי May 2008	מעבר גבול
TOTAL	2.3	1,364.5	1,395.7	329.2	סך הכל
BY AIR- TOTAL	3.9	1,167.2	1,212.9	283.1	דרך האוויר - סך הכל
THEREOF: BEN GURION	3.9	1,163.6	1,209.3	282.4	מזה: נתב"ג
BY LAND - TOTAL	-3.4	165.3	159.6	35.0	דרך היבשה - סך הכל
EGYPT-ELAT	-25.2	69.8	52.2	12.7	מצרים- אילת
JORDAN-TOTAL	12.5	95.5	107.4	22.3	סך הכל ירדן
ARAVA	75.0	13.8	24.1	4.8	ערבה
ALLENBY	5.5	21.9	23.1	4.3	אלנבי
JORDAN RIVER	0.7	59.8	60.2	13.2	נהר הירדן
BY SEA- TOTAL	-27.6	32.0	23.2	11.1	דרך הים - סך הכל

*Provisional Data

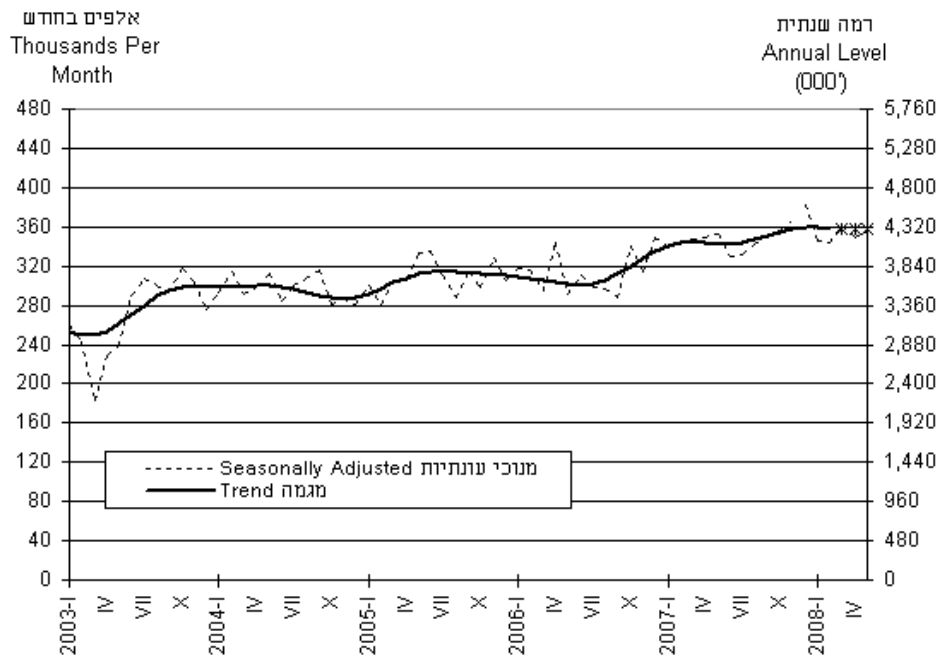
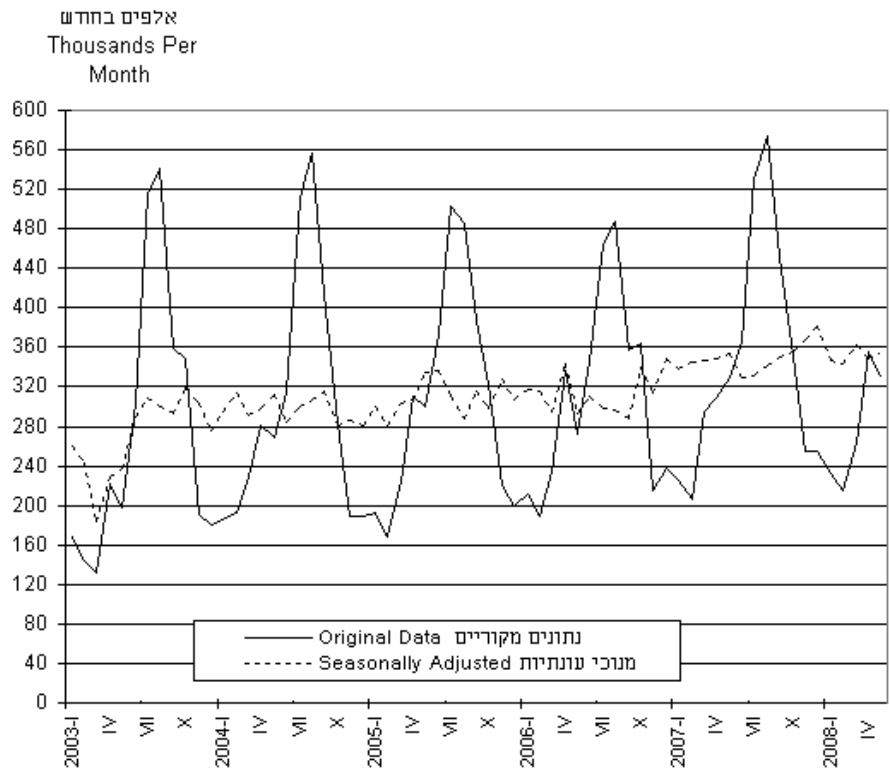
* נתונים ארעיים

סך כל היציאות לחו"ל - נתונים מנוכי עונתיות ומגמה

נתונים מנוכי עונתיות מתקבלים לאחר ניכוי השפעת העונתיות והשפעת חגים וימי פעילות מהנתונים המקוריים. נתוני מגמה נאמדים לאחר הסרת ההשפעה של אי סדירות (רעשים) מהנתונים מנוכי העונתיות. נתונים מנוכי עונתיות ומגמה עשויים להשתנות, מאחר שהם מחושבים מחדש עם קבלת נתון מקורי נוסף מדי חודש.

על פי נתונים מנוכי עונתיות נרשמו במרס-מאי 2008 356 אלף יציאות של ישראלים לחו"ל בממוצע לחודש (כ- 4.3 מיליון ברמה שנתית), בדומה לחודשים דצמבר 2007 – פברואר 2008. מניתוח נתוני המגמה עולה, כי מאז דצמבר ועד למאי 2008 הייתה יציבות במספר היציאות לחו"ל.

תרשים 1. יציאות של ישראלים לחו"ל – סה"כ TOTAL-DEPARTURES ABROAD OF ISRAELIS



*שלושת אומדני המגמה האחרונים עשויים להשתנות במידה ניכרת.

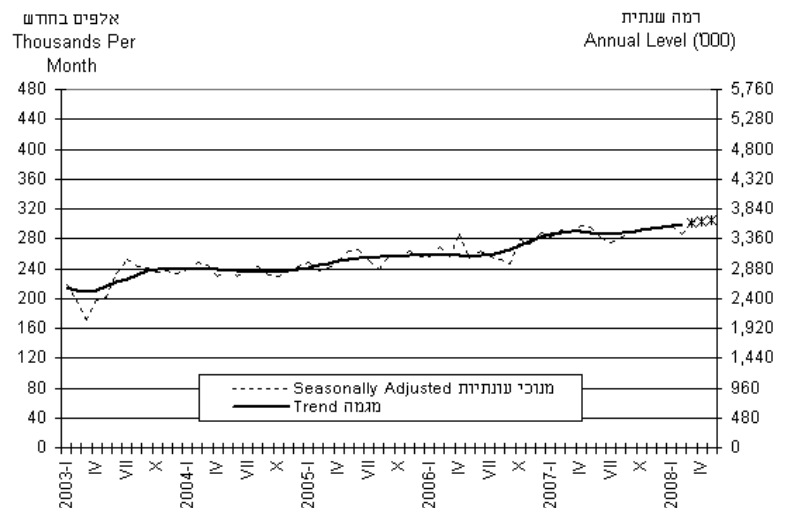
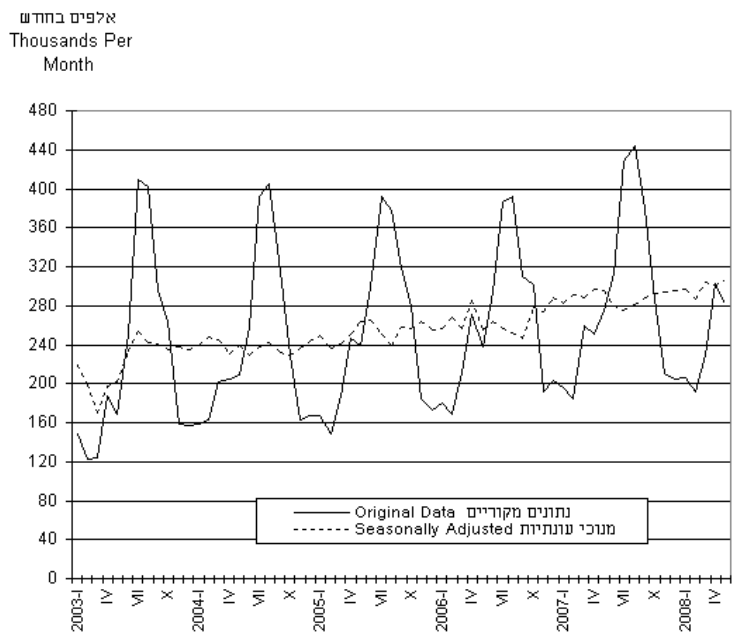
The last three trend estimates are subject to substantial revisions.*

יציאות לחו"ל בדרך האוויר

מניתוח הנתונים **מנוכי העונתיות**, עולה כי במרס-מאי 2008 היו 304 אלף יציאות של ישראלים לחו"ל בדרך האוויר בממוצע לחודש (כ-3.6 מיליון ברמה שנתית), בהשוואה ל-293 אלף יציאות לחו"ל בממוצע לחודש בחודשים דצמבר 2007 – פברואר 2008 (כ-3.5 מיליון ברמה שנתית).

מניתוח נתוני **המגמה** עולה, כי במרס-מאי 2008 הייתה עלייה של 9% בחישוב שנתי במספר היציאות לחו"ל בדרך האוויר (0.7% בממוצע מדי חודש), לאחר עלייה של 7% בחישוב שנתי במספר היציאות לחו"ל (0.6% בממוצע מדי חודש) בחודשים דצמבר 2007 – פברואר 2008.

תרשים 2. יציאות של ישראלים לחו"ל בדרך האוויר OF ISRAELIS BY AIR DEPARTURES ABROAD



*שלושת אומדני המגמה האחרונים עשויים להשתנות במידה ניכרת
The last three trend estimates are subject to substantial revisions.

ההודעה הבאה על "יציאות ישראלים לחו"ל בחודש יוני 2008" תפורסם ב-16 ביולי 2008.

TABLE 1. DEPARTURES ABROAD OF ISRAELIS

לוח 1. יציאות לחו"ל של ישראלים

	Thereof: By air			מזה: בדרך האוויר			Total			
	אחוז שינוי חודשי של המגמה Monthly percentage of change in trend	מגמה ^(R) Trend ^(R)	מנכ"י עונתי ^(A) Seasonally adjusted ^(A)	נתונים מקוריים Original data	אחוז שינוי חודשי של המגמה Monthly percentage of change in trend	מגמה ^(R) Trend ^(R)	מנכ"י עונתי ^(A) Seasonally adjusted ^(A)	נתונים מקוריים Original data		
2000				2,871.8				3,529.5	2000	
2001				3,085.0				3,561.0	2001	
2002				2,828.0				3,273.0	2002	
2003				2,689.2				3,298.5	2003	
2004				2,868.3				3,614.1	2004	
2005				3,013.0				3,687.4	2005	
2006				3,145.1				3,713.1	2006	
2007				3,433.2				4,147.3	2007	
2007 I-V				1,167.2				1,364.5	I-V 2007	
2008 * I-V				1,212.9				1,395.7	I-V * 2008	
2004 I		240	240	159.2		298	294	186.2	I 2004	
II	0.0	240	248	163.4	0.1	298	314	193.3	II	
III	-0.1	239	245	202.0	0.3	299	291	229.5	III	
IV	-0.2	239	230	204.6	0.4	300	298	280.7	IV	
V	-0.4	238	239	208.4	0.1	300	312	268.3	V	
VI	-0.5	237	229	258.0	-0.3	299	285	313.5	VI	
VII	-0.5	236	238	391.7	-0.8	297	300	512.3	VII	
VIII	-0.4	235	242	405.2	-1.1	294	307	556.6	VIII	
IX	-0.1	234	232	315.7	-1.2	290	316	414.2	IX	
X	0.2	235	230	229.6	-0.9	288	281	281.9	X	
XI	0.6	236	236	162.8	-0.2	287	285	189.4	XI	
XII	1.0	239	244	167.9	0.6	289	281	188.2	XII	
2005 I	1.2	242	249	167.2	1.3	292	300	193.1	I 2005	
II	1.3	245	237	148.6	1.8	298	281	167.6	II	
III	1.2	248	241	188.1	1.8	303	304	224.4	III	
IV	1.0	250	250	246.4	1.6	308	307	310.3	IV	
V	0.8	252	263	239.5	1.2	312	334	300.6	V	
VI	0.6	254	266	298.8	0.7	314	336	372.2	VI	
VII	0.4	255	251	391.6	0.2	315	310	503.6	VII	
VIII	0.3	256	240	377.2	-0.1	314	288	485.7	VIII	
IX	0.2	256	257	318.9	-0.3	313	315	385.9	IX	
X	0.2	257	256	279.5	-0.4	312	299	323.2	X	
XI	0.2	257	263	184.2	-0.3	311	327	220.7	XI	
XII	0.2	258	256	173.0	-0.3	310	306	200.1	XII	
2006 I	0.1	258	256	180.1	-0.3	309	317	211.8	I 2006	
II	0.0	258	268	168.9	-0.4	308	316	188.6	II	
III	-0.1	258	257	212.1	-0.6	306	295	234.6	III	
IV	-0.2	257	286	270.6	-0.7	303	344	335.6	IV	
V	-0.2	257	254	237.3	-0.7	301	292	271.7	V	
VI	0.1	257	264	293.8	-0.2	301	311	344.5	VI	
VII	0.6	258	256	386.5	0.5	302	298	465.0	VII	
VIII	1.1	261	252	391.5	1.3	306	296	487.6	VIII	
IX	1.7	266	246	309.3	2.1	312	288	357.6	IX	
X	2.1	271	279	300.7	2.5	320	341	364.0	X	
XI	2.1	277	274	191.0	2.5	328	314	215.2	XI	
XII	1.9	282	288	203.4	2.2	335	349	236.9	XII	
2007 I	1.4	286	283	196.7	1.5	341	339	225.9	I 2007	
II	0.8	289	292	184.7	0.8	343	346	206.1	II	
III	0.3	290	289	259.6	0.2	344	348	294.6	III	
IV	-0.2	289	297	251.1	-0.2	343	349	309.1	IV	
V	-0.4	288	295	275.1	-0.3	342	353	328.8	V	
VI	-0.4	287	280	312.6	0.0	342	330	366.6	VI	
VII	-0.1	286	276	427.9	0.4	344	331	530.6	VII	
VIII	0.3	287	282	444.6	0.9	347	342	574.8	VIII	
IX	0.6	289	289	379.6	1.2	351	350	450.3	IX	
X	0.7	291	292	286.5	1.2	355	356	352.0	X	
XI	0.8	293	294	210.2	0.9	358	367	254.4	XI	
XII	0.7	295	295	204.5	0.4	360	382	254.1	XII	
2008 * I	0.6	297	297	206.6	-0.1	359	346	233.2	I * 2008	
II	0.6	298	286	192.1	-0.3	358	344	214.8	II	
III	0.6	300	304	228.5	-0.3	357	362	263.5	III	
IV	0.8	303	302	302.5	0.0	357	349	354.9	IV	
V	0.8	305	305	283.1	0.3	358	356	329.2	V	
1999	Percentage of change on the same period a year earlier			7.6	אחוז השינוי לעומת התקופה המקבילה בשנה הקודמת			7.4	1999	
2000				13.9				10.2	2000	
2001				7.4				0.9	2001	
2002				-8.3				-8.1	2002	
2003				-4.9				0.8	2003	
2004				6.7				9.6	2004	
2005				5.0				2.0	2005	
2006				4.4				0.7	2006	
2007				9.2				11.7	2007	
2008 * I-V				3.9				2.3	I-V * 2008	

Percent change on the previous month.

*Provisional data

R-Revised and corrected data

כל חודש לעומת קודמו.

* נתונים ארעיים

R נתונים מעודכנים