

# הודעה לעיתונות

פקס' 02-6521340 http://www.cbs.gov.il info@cbs.gov.il

הודעה קודמת בנושא זה פורסמה ב-19 ביוני 2008

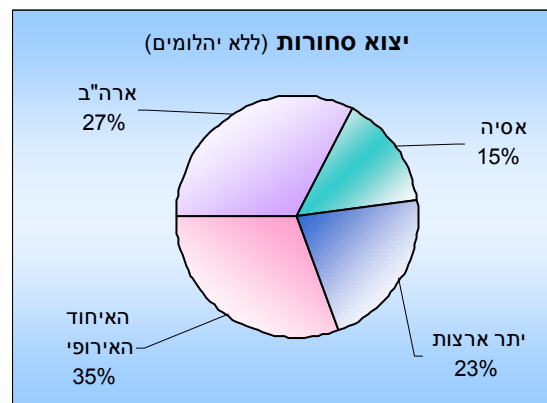
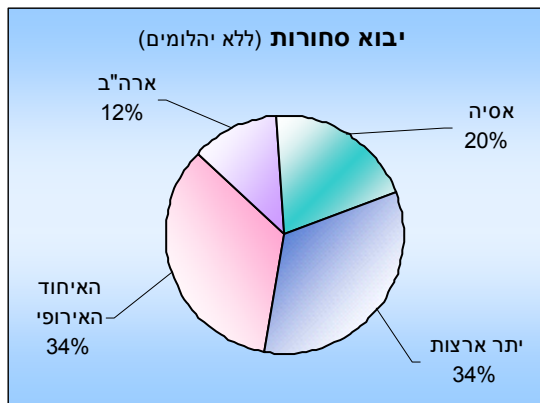
ירושלים, יז' בתמוז תשס"ח  
20 ביולי 2008  
138 / 2008

## סחר חוץ לפי ארצות – יוני 2008 Foreign Trade by Country – June 2008

### על פי נתוני המגמה (בחודשים האחרונים):

- עלייה ביצוא הסחורות לארצות הברית וארצות אסיה
- נמשכת הירידה ביבוא הסחורות מארצות הברית

בחודשים ינואר-יוני 2008 הסתכם יבוא הסחורות (למעט יהלומים) ב-28.4 מיליארד דולר. 34% מהיבוא היה מארצות האיחוד האירופי, 20% מארצות אסיה, 12% מארצות הברית ו-34% הנותרים מיתר ארצות העולם.



**יצוא הסחורות** (למעט יהלומים) הסתכם בחודשים ינואר-יוני 2008 ב-21.1 מיליארד דולר. מסכום זה, היווה יצוא הסחורות לארצות האיחוד האירופי 35%, היצוא לארצות הברית 27%, היצוא לארצות אסיה 15% ו-23% הנותרים ליתר ארצות העולם.

הגירעון המסחרי (ללא יהלומים), הסתכם בחודשים ינואר- יוני 2008 ב-7.3 מיליארד דולר (4.3 מיליארד באותם החודשים בשנת 2007).

**הנתונים הנם נתונים ארעיים על הסחורות שעברו במכס ואשר אינם כוללים את הסחר בין ישראל לרשות הפלשתינית.**

**כמו כן, הנתונים אינם כוללים יבוא ויצוא שירותים (לרבות שירותי תוכנה). נתונים על כלל יצוא ויבוא סחורות ושירותים מתפרסמים במסגרת מאזן התשלומים מדי רבע שנה.**

כתבה: הלן ברוסילובסקי

לקבלת הסברים ניתן לפנות אל יחידת קשרי עיתונות בטל' 02-6527845, 050-6235124

**התפתחות סחר הסחורות בחודש יוני 2008**, הושפעה בין היתר משינויים בערך הדולר של ארצות הברית לעומת המטבעות האחרים בהם נערכות עסקאות היבוא והיצוא. בחודש יוני 2008 התחזק הדולר של ארצות הברית לעומת רוב מהמטבעות הנסחרים בישראל. ביחס לאירו התחזק הדולר של ארה"ב ב-0.2% וביחס ללירה שטרלינג ב-0.1% וביחס לין היפני ב-2.5%. לעומת זאת, נחלש הדולר של ארה"ב ביחס לפרנק השוויצרי ב-0.5%. יודגש כי זהו החודש האחד עשר ברציפות שהדולר של ארה"ב נחלש לעומת השקל.

התפתחות על כלל היבוא ויצוא הסחורות בחודש יוני 2008, פורסמה בהודעה לעיתונות "סחר החוץ של ישראל יוני 2008" בתאריך 13 ביולי 2008.

### **המאזן המסחרי בחודשים ינואר-יוני 2008**

**הגירעון המסחרי (ללא יהלומים)** הסתכם בחודשים ינואר-יוני 2008 ב-7.3 מיליארד דולר. באותה תקופה, נרשם גירעון (ללא יהלומים) של 2.3 מיליארד דולר בסחר הסחורות עם **ארצות האיחוד האירופי** (1.5 מיליארד דולר באותם החודשים ב-2007). הגירעון (ללא יהלומים) עם **ארצות אסיה** הסתכם באותם חודשים ב-2.5 מיליארד דולר (1.9 מיליארד דולר באותה תקופה ב-2007) ועם **יתר ארצות העולם** הגירעון הסתכם ב-4.6 מיליארד דולר (2.4 באותה תקופה בשנת 2007). הגידול בגירעון המסחרי עם **יתר ארצות העולם** נובע בעיקר מעלייה ביבוא חומרי אנרגיה.

לעומת זאת, באותה תקופה נרשם עודף של 2.2 מיליארד דולר במאזן המסחרי (ללא יהלומים) עם **ארצות הברית** (1.6 מיליארד דולר בפברואר-יוני 2007).

### **יבוא הסחורות בחודשים אפריל-יוני 2008**

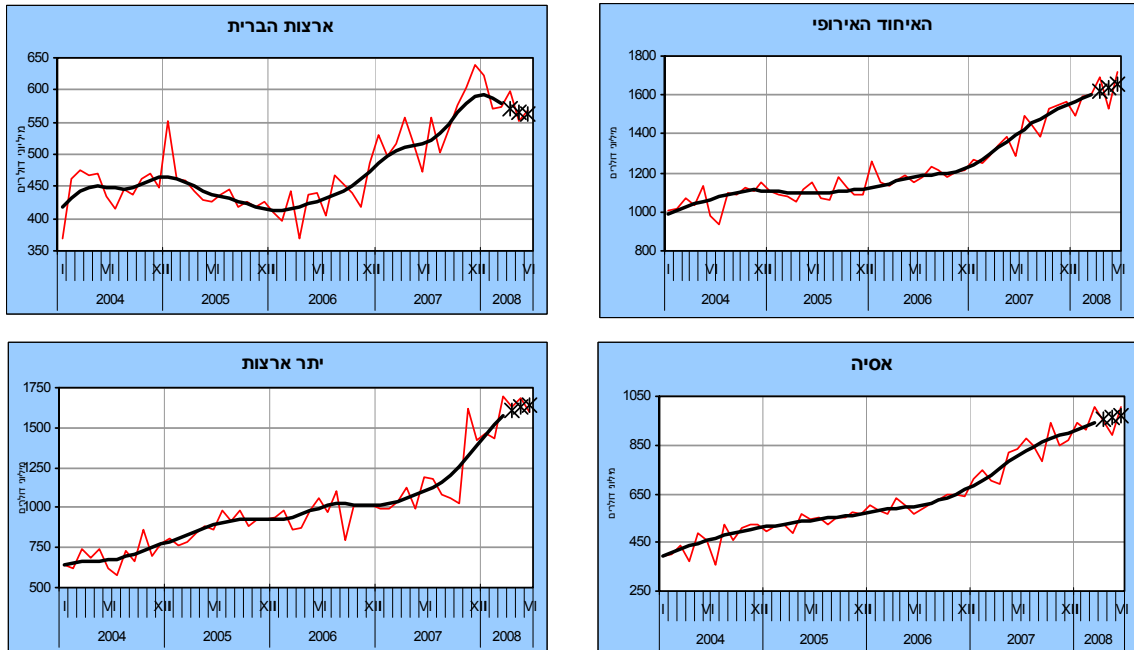
נתוני המגמה של יבוא הסחורות (למעט יהלומים, אניות ומטוסים וחומרי אנרגיה), שחושבו בלשכה המרכזית לסטטיסטיקה, לאחר ניכוי השפעת העונתיות הרגילה וגורמים בלתי סדירים, מצביעים על עלייה של 11.3% בחישוב שנתי, באפריל-יוני 2008, לאחר עלייה של 21.9% בינואר-מרס 2008.

יבוא הסחורות **מארצות האיחוד האירופי** עלה, על פי נתוני המגמה, בחודשים הנ"ל ב-13.1% בהמשך לעלייה של 15.8% בינואר-מרס 2008.

**היבוא מארצות אסיה** עלה בתקופה זו ב-14.0% בחישוב שנתי, לאחר עלייה של 19.1% בינואר-מרס 2008.

היבוא **מקבוצת יתר ארצות העולם**, עלה ב-18.6% בחישוב שנתי לאחר עלייה בולטת של 4.2% בממוצע לחודש (64.4% בחישוב שנתי) בחודשים ינואר-מרס 2008.

## יבוא לפי קבוצות ארצות עיקריות



— נתוני מגמה      — נתונים מנוכי עונתיות      שלוש הנקודות האחרונות של המגמה עשויות להשתנות בהרבה

היבוא מארצות הברית, ירד ב-10.1% באפריל-יוני 2008 בחישוב שנתי.

יצויין כי נתוני היבוא אינם כוללים את היבוא הביטחוני הנכלל במאזן התשלומים.

### יצוא הסחורות בחודשים אפריל – יוני 2008

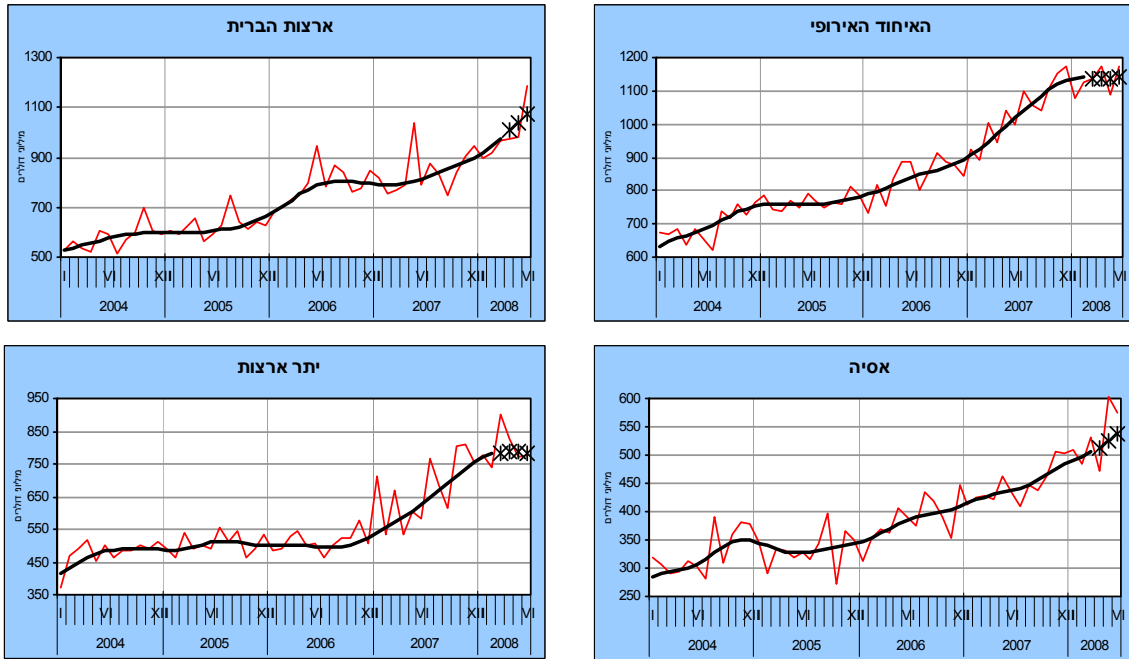
**יצוא הסחורות** (למעט יהלומים), על פי נתוני המגמה עלה בחודשים אפריל- יוני 2008 ב-14.0% בחישוב שנתי לאחר עלייה של 21.0% בחודשים ינואר - מרס 2008. היצוא התעשייתי עלה בשלושת החודשים האחרונים 15.4% לאחר עלייה של 23.4% בחודשים ינואר - מרס 2008.

פירוט לפי קבוצת ארצות מראה, שהיצוא לארצות האיחוד האירופי עלה בתקופה זו ב-3.7% בחישוב שנתי לאחר עלייה של 6.2% ינואר-מרס 2008.

היצוא לארצות הברית עלה ב-3.3% בממוצע לחודש (47.1% בחישוב שנתי) בהמשך לעלייה של 2.7% בממוצע לחודש (37.7% בחישוב שנתי) בינואר-מרס 2008.

היצוא לארצות אסיה עלה בחודשים הנ"ל ב-2.0% בממוצע לחודש (26.8% בחישוב שנתי), בהמשך לעלייה של 19.1% בינואר-מרס 2008. היצוא לקבוצת יתר ארצות העולם נותר יציב בתקופה זו לעומת עלייה של 16.7% בינואר-מרס 2008.

### יצוא לפי קבוצות ארצות עיקריות



שלוש הנקודות האחרונות של המגמה עשויות להשתנות בהרבה    נתונים מנוכי עונתיות    נתוני מגמה

\*הודעה לעיתונות הבאה על "סחר החוץ לפי ארצות לחודש מאי 2008" תפורסם ב-19 באוגוסט 2008.

פרסומים נוספים בנושא סחר חוץ :  
הסברים, הגדרות ומקורות (באינטרנט בלבד) :  
[http://www.cbs.gov.il/reader/fr\\_trade/intro\\_heb.pdf](http://www.cbs.gov.il/reader/fr_trade/intro_heb.pdf)  
"ירחון לסטטיסטיקה של סחר חוץ" (באינטרנט בלבד) :  
[http://www.cbs.gov.il/reader/fr\\_trade/ftmenu\\_h\\_v1.htm](http://www.cbs.gov.il/reader/fr_trade/ftmenu_h_v1.htm)  
הודעה לעיתונות " סחר החוץ של ישראל" :  
[http://www1.cbs.gov.il/reader/newhodaot/hodaa\\_template.html?hodaa=200816129](http://www1.cbs.gov.il/reader/newhodaot/hodaa_template.html?hodaa=200816129)  
הודעה לעיתונות "יבוא לפי ארץ מקור" :  
[http://www1.cbs.gov.il/reader/newhodaot/hodaa\\_template.html?hodaa=200716164](http://www1.cbs.gov.il/reader/newhodaot/hodaa_template.html?hodaa=200716164)  
הודעה לעיתונות "מאזן מסחרי לפי עוצמה טכנולוגית 2006" :  
[http://www1.cbs.gov.il/reader/newhodaot/hodaa\\_template.html?hodaa=200716134](http://www1.cbs.gov.il/reader/newhodaot/hodaa_template.html?hodaa=200716134)  
הודעה לעיתונות "ייצוא לפי ענף וארצות- 2006" :  
[http://www1.cbs.gov.il/reader/newhodaot/hodaa\\_template.html?hodaa=200716164](http://www1.cbs.gov.il/reader/newhodaot/hodaa_template.html?hodaa=200716164)  
הודעה לעיתונות "מדדי מחירים בסחר חוץ" :  
[http://www1.cbs.gov.il/reader/newhodaot/hodaa\\_template.html?hodaa=200816121](http://www1.cbs.gov.il/reader/newhodaot/hodaa_template.html?hodaa=200816121)  
הודעה לעיתונות "שערי מטבע" :  
[http://www1.cbs.gov.il/reader/newhodaot/hodaa\\_template.html?hodaa=200716001](http://www1.cbs.gov.il/reader/newhodaot/hodaa_template.html?hodaa=200716001)  
יבוא, סחורות וארצות 1996–2001 (תקליטור בלבד)  
יבוא, סחורות וארצות 2002–2006 (תקליטור בלבד)  
יבוא, סחורות וארצות 2007 (תקליטור בלבד)  
יצוא, סחורות וארצות 1996–2007 (תקליטור בלבד)  
"סחר חוץ" סדרת סטטיסטיקל מס' 39  
[http://www.cbs.gov.il/statistical/trade\\_39\\_h.pdf](http://www.cbs.gov.il/statistical/trade_39_h.pdf)  
"סחר חוץ-2005" סדרת סטטיסטיקל מס' 64  
[http://www.cbs.gov.il/statistical/trade\\_64\\_h.pdf](http://www.cbs.gov.il/statistical/trade_64_h.pdf)  
מצגת "סחר חוץ 2007" (באינטרנט בלבד) :  
[http://www.cbs.gov.il/hodaot2007n/16\\_08\\_001maz.pdf](http://www.cbs.gov.il/hodaot2007n/16_08_001maz.pdf)

1. הנתונים הסטטיסטיים על סחר החוץ, המובאים בפרסומי הלשכה המרכזית לסטטיסטיקה, מתייחסים ליבוא וליצוא של סחורות בלבד. נתונים על יבוא שירותים, על יצוא שירותים ועל שאר העסקות הבינלאומיות של ישראל, כוללים במאזן התשלומים המתפרסם מידי רבע שנה ב-"ירחון הסטטיסטי לישראל", וביתר פירוט בסדרה "לקט ממצאים סטטיסטיים".
2. היבוא והיצוא נרשמים בהתאם ל"שיטה המיוחדת" (Special System)<sup>1</sup>, לפיה נכללות בסטטיסטיקה של סחר חוץ הסחורות העוברות במכס. לפיכך, לא כולל רישום היבוא, סחורות מיובאות המאוחסנות במחסני ערובה (Bonded Warehouses), ורישום היצוא, אינו כולל סחורות מיוצאות ממחסנים אלה. גם סחורות הנמצאות במעבר אינן נכללות בנתוני סחר החוץ.
3. מעבר לנאמר בסעיף 2 לעיל, כוללים נתוני סחר חוץ, גם את העסקות ואת הסחורות המפורטים להלן:
  - א. יבוא ויצוא אישי: חפצים אישיים של עולים, ימאים, תושבים חוזרים ודיפלומטים זרים (יבוא), וכן של תושבים המהגרים לחו"ל (יצוא).
  - ב. משלוחים בחבילות דואר (בתמורה ומתנות).
  - ג. כלי שיט וכלי טיס, בין אם עברו ובין אם לא עברו את גבולות המכס. היבוא כולל אניות שנרכשו בחו"ל ע"י חברות ישראליות, המפליגות תחת דגל ישראלי או תחת דגל נוחות זר (יצוין כי כלי השיט והטיס לא עוברים תהליך שחרור המכס). היצוא כולל אניות ומטוסים שיוצרו בישראל או שנרכשו בעבר בחו"ל, ונמכרו בחו"ל בתקופת הדיווח.
  - ד. מוצרים לתערוכות ולירידים אך ורק אם נמכרו או נמסרו ללא תמורה. החזרות מתערוכות לא נכללות בסחר, אך יש קשיים טכניים לאתר זרמים אלה.
  - ה. ציוד המיובא או המיוצא על בסיס של החכרה.
  - ו. זהב וכסף לא-מוניטאריים, בצורה מעובדת או מעובדת בחלקה, גרוטאות ושאריות המיועדות לתעשייה, לצורפות או לצרכים רפואיים.
  - ז. אספקת דלק ומזון לאניות ולמטוסים זרים בנמלים ישראליים נכללים בנתוני היצוא החל משנת 1969.
  - ח. חפצים שנקנו ע"י תיירים ישראלים בחו"ל, שנגבו עבורם דמי מכס.
4. עסקות וסחורות מיוחדות שאינן נכללות בסטטיסטיקה של סחר חוץ:
  - א. נתוני עסקות עם תושבי הרשות הפלסטינית, ובכלל זה גם סחורות מיובאות וסחורות מיוצאות עברו בתחנות המכס הישראלי והשייכים לתושבי הרשות הפלסטינית. נתוני הסחר עם הרשות הפלשתינאית מתפרסמים במאזן התשלומים.
  - ב. סחורות מיובאות או סחורות מיוצאות לתקופת זמן מוגבלת והמוחזרות מבלי שעברו עיבוד כלשהו, כגון: חפצים אישיים של תיירים (כולל מכוניות), טובין המיועדים לתערוכות, ירידים, תצוגות וכד'; סחורות המיועדות לאחסנה זמנית בלבד; ציוד הנשלח לביצוע עבודות קבלניות ומוחזר לאחר השימוש בו.
  - ג. חפצים שנקנו ע"י תיירים בישראל; חפצים שנקנו ע"י תיירים ישראלים בחו"ל למעט אלו שעבורם נגבו דמי מכס. אומדן ערך קניות תיירים בישראל ותיירים ישראלים בחו"ל, כולל בחשבון השירותים במאזן התשלומים.
  - ד. מנועים וחלקים של מטוסים המיועדים להחלפה או לתיקון, הנשלחים על ידי חברות תעופה מקומיות לסניפיהן ולנציגיהן בחו"ל, ואלה הנשלחים ארצה מהסניפים בחו"ל.
  - ה. דגים אשר נדוגו על ידי ספינות דיג ישראליות.
  - ו. זהב מוניטארי, ניירות ערך, שטרי כסף ומטבעות בעלי הילך חוקי אם בפועל ואם בעתיד (שטרי כסף מקומיים שהודפסו בחו"ל ירשמו לפי ערך שנקבע על ידי בית הדפוס ולא לפי ערכם הנקוב).
  - ז. דלק ומזון המסופקים לאניות ולמטוסים ישראלים בנמלים בחו"ל (נרשם במאזן התשלומים כשירותים).
  - ח. זיבורית (ballast) ומילא (dunnage) המסופקים לאניות זרות בנמלי הארץ ולאניות ישראל בנמלים זרים.
  - ט. יבוא ציוד צבאי וכלי לחימה אינו נכלל ביבוא הטובין, מאחר ואינו משוחרר מהמכס בתהליך הרגיל (אומדן הערך כולל בחשבון הסחורות במאזן התשלומים).
  - י. קיים סף רישום - סחורה מיובאת שערכה נמוך מ-50 דולר ארה"ב וסחורה מיוצאת שערכה נמוך מ-100 דולר ארה"ב אינם חייבים ברישום ולא ירשמו בנתוני היבוא או בנתוני היצוא.
6. מועד הרישום הסטטיסטי של היבוא הוא תאריך שחרור הטובין ע"י רשויות המכס, ושל היצוא הוא תאריך טעינת הטובין על האנייה, על המטוס או על משאיות (העברה יבשתית לירדן).
7. נתוני היבוא של חומרי אנרגיה כוללים דלק גולמי ומוצרי דלק כגון, תזקי דלק ובנוזין וכן פחם ומוצריו.
8. חלק ניכר מהיצוא החקלאי הטרי מתבצע בשיטת המשגורים. לאחר ביצוע המכירות בפועל, מתוקנים הנתונים בהתאם לפדיון בפועל, על פי דו"חות שנמסרים ללמ"ס ע"י חברות שונות.
9. עד סוף שנת 1982 נרשם יבוא יהלומים לפי סיכומים מנהליים, החל ב-1 בינואר 1983 - לפי השיטה הנהוגה לגבי כלל היבוא. שינוי שיטת הרישום של יצוא היהלומים החל ב-1 באוגוסט 1982.
10. נתוני יבוא ויצוא סחורות מתפרסמים לפי ארצות, גושי ארצות, אזורים גיאוגרפיים ויבשות. הארצות מסודרות לפי סדר ה-א"ב העברי של שמן, במסגרת הקבוצה אליה משתייכת הארץ, ואשר יכולה להיות גוש, אזור או יבשת.

<sup>1</sup> United Nations, *International Trade Statistics Concepts & Definitions*, Special Papers, Series M, No. 52/Rev.2, 1998.

11. עקב מיזוג או פיצול של ארצות ושינויים החלים בהשתייכות הארצות לגושים, חלים שינויים ברשימת הארצות ובמיקומן בלוחות הפרסומים.

להלן רשימת השינויים שחלו ברשימת הארצות ובהרכב הגושים :

- ב-3 באוקטובר 1990 אוחדו מערב גרמניה ומזרח גרמניה למדינת אחת. החל מינואר 1991 מוצגים נתוני גרמניה המערבית וגרמניה המזרחית כשהם מאוחדים תחת השם "גרמניה ר.פ." 2.
  - ב-1991 פוצלה ברית המועצות לשעבר ל-15 מדינות עצמאיות. החל מ-1 במאי 1992 מוצגים נתוני ברית המועצות לשעבר כשהם משויכים למדינות העצמאיות החדשות: אוקראינה, אזרבייג'ן, אסטוניה, ארמניה, בלרוס, גרוזיה, רוסיה, לטביה, ליטא, מולדובה, אוזבקיסטן, טג'יקיסטן, טורקמניסטן, קזחסטן וקירגיזיסטן<sup>3</sup>.
  - החל ב-1 באוגוסט 1992 משויכים נתוני יוגוסלביה לשעבר, למדינות העצמאיות החדשות: יוגוסלביה, מקדוניה, סלובניה וקרוואטיה<sup>4</sup>.
  - החל מ-1 בינואר 1994 מוצגים נתוני צ'כוסלובקיה לשעבר כשהם משויכים לצ'כיה ולסלובקיה.
  - נתוני הסחר עם לוקסמבורג מתפרסמים בנפרד מנתוני הסחר עם בלגיה למעט שני לוחות ב-"רבעון לסחר חוץ", בהם פורסמו נתוני הסחר של שתי הארצות הללו ללא הפרדה, וזאת, עד שנת 2002:
    - (1) "יצוא לארצות סחר עיקריות לפי קבוצת סחורות";
    - (2) "יבוא מארצות סחר עיקריות לפי קבוצת סחורות".
    - (3) "יצוא ויבוא המאזן המסחרי (ללא יהלומים) של ישראל עם ארצות הסחר העיקריות" פורסמו נתונים מאוחדים של לוקסמבורג ובלגיה עד לרבע שלישי בשנת 1993. החל מ-1993/4 כרך מ"ד יש הפרדה בין נתוני בלגיה ונתוני לוקסמבורג.
  - החל משנת 2003 קיימת הפרדה בין נתוני לוקסמבורג לנתוני בלגיה בכל הלוחות.
  - בפברואר 2003 שונה באופן רשמי שמה של יוגוסלביה לסרביה-מונטנגרו.
  - עם היווסדו, ב-1951, כלל האיחוד האירופי שש מדינות מייסדות בלבד: איטליה, בלגיה, הולנד, לוקסמבורג, גרמניה המערבית וצרפת. אליהן הצטרפו בהדרגה מדינות נוספות כדלקמן:
    - 1973 - אירלנד, הממלכה המאוחדת ודנמרק.
    - 1981 - יוון.
    - 1986 - ספרד ופורטוגל.
    - 1990 - גרמניה המזרחית (בעקבות איחודה עם גרמניה המערבית).
    - 1995 - אוסטריה, שוודיה ופינלנד.
    - מאי 2004 - קפריסין, צ'כיה, פולין, סלובקיה, סלובניה, מלטה, ליטא, לטביה, הונגריה ואסטוניה<sup>5</sup>.
    - 2007 - רומניה ובולגריה
- נתוני האיחוד האירופי אליהן התווספו נתוני המדינות הנ"ל ונתוני "יתר ארצות אירופה" עודכנו בהתאם להצטרפות המדינות הנ"ל לאיחוד האירופי וגרירתן מ-"יתר ארצות אירופה".

#### מקור הנתונים

1. המקור העיקרי לנתוני יבוא הסחורות לנתוני יצוא הסחורות הם טפסים המוגשים לשלטונות המכס ע"י היבואנים והיצואנים (רשימוני יבוא ויצוא).
2. במקרים מסוימים משמשים כמקור לנתונים, סיכומיהם המנהליים, של ארגונים המנהלים את סחר החוץ בקבוצות מוצרים, כגון: רשם כלי השיט.
3. יבוא ויצוא אניות ומטוסים נרשם לפי דיווחי משרד התחבורה וחברות הספנות והתעופה.

#### הגדרות

1. נתוני הסחר מופיעים בפרסומים השונים בנתונים שהם "ברוטו" או "נטו".

- א. יבוא ברוטו - סחורות מיובאות לשימוש מקומי (כולל לאשפרה ולתיקון) ששחררו מיד עם פריקתם על ידי המכס, או ששחררו לאחר זמן ממחסני ערובה של המכס. אין נכללות סחורות שהוכנסו למחסני ערובה, מלבד מספר מפעלים יצרניים שהוכרו כמחסני ערובה, ומשלוחים שיוצאו בעבר והוחזרו לישראל שנית, ללא עיבוד כלשהו.
- ב. יבוא נטו - יבוא ברוטו בהפחתת ערך טובין, שיובאו בתקופות קודמות והוחזרו לספק בחו"ל ללא עיבוד או שינוי צורה. מאחר ולא ניתן לשחזר את תאריך הכניסה לישראל של הטובין המוחזרים לחו"ל, מתבצע הניכוי בתאריך החזרה. מסיבה זו מנוכות החזרות מהסכום הכללי ולא מהסכומים המפורטים לפי ענפי כלכלה.

<sup>2</sup> רבעון לסטטיסטיקה של סחר חוץ 1 1991 כרך מב'  
<sup>3</sup> רבעון לסטטיסטיקה של סחר חוץ 2 1992 כרך מג'  
<sup>4</sup> רבעון לסטטיסטיקה של סחר חוץ 4 1992 כרך מג'  
<sup>5</sup> הודעה לעיתונות 152/2004, 17 ביוני 2004

- ג. יצוא ברוטו - זרם המוצרים לחו"ל למעט סחורות שיובאו קודם והוחזרו לספק בחו"ל מבלי שעברו עיבוד כלשהו. נכללים בו גם טובין מעובדים למחצה שנשלחו לחו"ל לעיבוד נוסף, שיוחזרו בעתיד לשולח, וכן טובין שיובאו ונמכרו לחו"ל ללא עיבוד והקונה אינו הספק.
- ד. יצוא נטו - יצוא ברוטו בהפחתת ערך הטובין שיוצאו בתקופות קודמות והוחזרו לספק בישראל ללא עיבוד או שינוי צורה. מאחר לא ניתן לשחזר את תאריך המשלוח לחו"ל של החזרות היצוא מחו"ל, מתבצע הניכוי לפי תאריך החזרה. מסיבה זו החזרות מנוכות רק מהסכום הכללי ולא מהסכומים המפורטים לפי ענפי כלכלה, פרט ליהלומים.

## 2. קיימות מספר הגדות בהקשר לארצות:

- א. ארץ קנייה - הארץ ממנה נשלח חשבון הספק של הטובין ליבואן הישראלי.
- ב. ארץ מקור - הארץ בה יוצרה הסחורה.
- ג. ארץ משלוח - הארץ בה הוטען היבוא על כלי השיט או כלי הטיס.
- ד. ארץ יצוא - ("ארץ מכירה") ארצו של הקונה את הסחורות מהיצואן הישראלי. בפועל נרשמת "כארץ יצוא" הארץ אליה נשלח החשבון על הטובין שיוצאו מישראל.
- ד. ארץ יבוא - ("ארץ קנייה", "ארץ מקור", "ארץ משלוח").
- לעיתים שונה "ארץ הקנייה" מ"ארץ המקור" ומ"ארץ המשלוח", ו"ארץ המכירה" מ"ארץ הצריכה".

## סיווג הסחורות

1. השיטה המתואמת - The Harmonized Commodity and Coding System (H.S.)<sup>6</sup> (להלן, השיטה המתואמת) נועדה ליצור מינוח סחורות אחיד כלל עולמי כבסיס לסיווגים לאומיים "השיטה המתואמת לתיאורם ולקידום של טובין" (להלן, השיטה המתואמת) נועדה ליצור מינוח סחורות אחיד כלל עולמי כבסיס לסיווגים לאומיים המשרתים את צורכי המכס ואת צורכי הסטטיסטיקה של סחר חוץ.

## מבנה הסיווג

הסיווג הבינלאומי מורכב מ-6 ספרות. ברמה הלאומית, באחריות שלטונות המכס, ניתן להוסיף פירוט נוסף (עד 10 ספרות). המכס הישראלי בחר להוסיף ליבוא - שתי ספרות נוספות, וליצוא - ספרה נוספת. דהיינו, סחורות היבוא מזוהות עפ"י 8 ספרות וסחורות היצוא מזוהות עפ"י 7 ספרות. סיווג הסחורות המשמש את המכס<sup>8</sup> בטיפולו במשלוחי יבוא ובמשלוחי יצוא, מהווה בסיס לנתונים הסטטיסטיים של סחר חוץ: - נתוני היבוא לפי הפירוט של תעריף המכס<sup>9</sup>, ונתוני היצוא - לפי "סיווג סחורות היצוא"<sup>10</sup>.

הסיווג הבינלאומי בנוי בצורה היררכית ברמות של 2, 4, ו-6 ספרות, המייצגות קבוצות של סחורות בעלות משמעות הן מבחינה לוגית והן מבחינה ההצגה הסטטיסטית של הנתונים. הרמה ההיררכית הגבוהה ביותר, 2 ספרות, נקראת "פרק" ומונה 99 קבוצות. הפרקים מאורגנים ב"חלקים", המסומנים בספרות רומיות ומונים 21 קבוצות<sup>11</sup>. ה"חלקים" אינם מהווים חלק מהמבנה ההיררכי של ספרות הקידוד.

כללי המבנה ההיררכי של ההקבוצות בסיווג זה, זהים לאלו שבסיווג הבינלאומי הקודם, "המינוח לסיווג טובין בתעריף המכס", שגרסתו הראשונה כונתה "מינוח בריסל" - "Brussels' Tariff Nomenclature"-B.T.N., שהוכן בשנת 1951; גרסתו האחרונה כונתה "מינוח מועצת שיתוף המכס" (ממש"מ C.C.C.N.). בסיווג זה, וכפועל יוצא, גם בסיווג "השיטה המתואמת", לעומת הסיווג הקודם, הפרוט רב יותר וכן התוספה רמה היררכית נוספת של 6 ספרות. פירושו המעשי של המהלך הוא הגדלת מספר היחידות הבסיסיות בסיווג מ-1,000 ל-5,000. מספר גדול של מוצרים שבעבר ניתן היה לזהותם רק ברמה הלאומית מופיעים ברמת 6 ספרות, גם בהקבוצות גבוהות יותר. כאמור למעלה, ברמה הלאומית קיים פרוט נוסף, 8 ספרות ביבוא ו-7 ספרות ביצוא. במוסף מיוחד לרבעון לסחר חוץ מסי' 4/1988, מובאים פרטים על מינוח זה, בהקשר למטרותיו, למבנהו ולעקרונותיו.

משנת 1962 סווגו הסחורות עפ"י סיווג בן שמונה ספרות, שהתבסס על מינוח התעריף הבינלאומי של בריסל (B.T.N.) סיווג זה היווה בסיס לתעריף המכס הישראלי ולפרסום נתוני סחר חוץ של ישראל עד לסוף שנת 1987. ב-1 בינואר 1988, הוחל המינוח הבינלאומי "השיטה המתואמת". בשנים 1992, 1996, 2002 ו-2007 בוצעו עדכונים בסיווג.

## 3. סיווג S.I.T.C. - Standard International Trade Classification<sup>12</sup>

נתוני היבוא ונתוני היצוא מוצגים גם לפי הסיווג "הסיווג האחיד של סחר חוץ" של הוועדה הסטטיסטית של האו"ם (S.I.T.C.)<sup>13</sup>. סיווג זה ערוך עפ"י עקרונות כמו, דרגת העיבוד של הסחורה, השימוש של הסחורה, חשיבות הסחורה במנחים של הסחר העולמי, ושינויים טכנולוגיים. לסיווג ארבע רמות כאשר הרמה העליונה מכונה "חלקים" ומונה 10 סוגים שונים. סיווג זה מורכב מפריטי סיווג ה-B.T.N. הערוכים בקבוצות, בסדר המתאים להצגה כלכלית סטטיסטית. פרטים נוספים על הסיווג, מובאים במוסף מיוחד לרבעון לסטטיסטיקה של סחר חוץ מסי' 1/1988. עדכון הסיווג, S.I.T.C. Rev.2, שפורסם ע"י האו"ם בשנת 1975, אומץ ע"י ישראל החל משנת 1982. לפני כן פורסמו הנתונים לפי S.I.T.C. Rev. 1 שפורסם ע"י האו"ם בשנת 1961. מינואר 2007 אומץ העדכון הרביעי של הסיווג S.I.T.C. Rev. 4.

<sup>6</sup> [http://europa.eu.int/comm/eurostat/ramon/nomenclatures/index.cfm?TargetUrl=LST\\_NOM](http://europa.eu.int/comm/eurostat/ramon/nomenclatures/index.cfm?TargetUrl=LST_NOM)  
<sup>7</sup> רבעון לסטטיסטיקה של סחר חוץ 1988/4, מוסף מיוחד, "סיווג חדש של סחורות בסטטיסטיקה של סחר חוץ לפי השיטה המתואמת" ("Harmonized System") עמ' 10-11

<sup>8</sup> <http://www.mof.gov.il/customs/taarif.htm>

<sup>9</sup> תעריף המכס ומס קנייה לשנת תש"ס 1 - 2006, ערוך על פי H.S. - 2002 קובץ התקנות - מ"ק"ח 1456

<sup>10</sup> אגף המכס ומשרד התעשייה והמסחר סיווג סחורות היצוא, ערוך על פי H.S. - 1988, ילקוט 511 מ-1/88, מעודכן לשנת 1992.

<sup>11</sup> הלשכה המרכזית לסטטיסטיקה, רבעון לסטטיסטיקה של סחר חוץ, 1989, עמוד יב'.

United Nations, Standard International Trade Classification, Revision IV Statistical Papers, Series M, No. 34, New York, 2006.

<sup>12</sup>

H <sup>13</sup> <http://unstats.un.org/unsd/cr/registry/regcst.asp?Cl=14> H



4. סיווג לפי ענפי כלכלה  
 נתוני היצוא מוצגים לפי ענף מקור, שהוא הענף הכלכלי אליו משתייך המוצר לפי אופיו, על סמך תיאור הסחורה בסיווג הסחורות, (לא על סמך הענף של היצואן). הגדרת הענפים מבוססת על סיווג ענפי הכלכלה שערכה הלמ"ס.  
 החל ב-"ירחון לסטטיסטיקה של סחר חוץ" מס' 8/2003 מתפרסמים נתוני יצוא הסחורות כשהם מסווגים לפי ענף מקור<sup>14</sup> חדש. ניתן לקבל נתוני יצוא עפ"י סיווג זה במאגר הנתונים של הלשכה (נתונים משנת 1988 ואילך).  
 החל ב-"רבעון לסחר חוץ לסטטיסטיקה של סחר חוץ", מס' 1/1995, מתפרסמים נתוני יצוא סחורות כשהם מסווגים לפי ענף מקור<sup>15</sup>. לפני כן, סווגו סחורות היצוא לפי "הסיווג האחד של ענפי הכלכלה 1970"<sup>16</sup>.

4. סיווג לפי ייעוד כלכלי  
 סיווג זה משמש את נתוני היבוא. לפיו מחולקים הנתונים לשלושה שימושים עיקריים: מוצרי צריכה, חומרי גלם או תשומות לייצור ומוצרי השקעה, וכן לקבוצות משנה. חלוקת ערך היבוא בסיווג זה הינה לשימושים ראשוניים של הסחורות בלבד, כלומר, השימוש הראשון שנעשה בהן. סחורות המיועדות ליותר מאשר שימוש בודד, מחולקת ערכן עפ"י החלק היחסי בין השימושים המתאימים, כשהיחס קבוע ומוגדר מראש. לדוגמא, מכונות נוסעים מיועדות לצריכה ולהשקעה, סוכר - לצריכה, וכחומר גלם.  
 במסגרת סיווג "חומרי גלם" נכללות, בין השאר, גם הסחורות הבאות: סחורות בלתי מעובדות וסחורות מעובדות למחצה, חלקים להרכבת מכונות וכלי רכב, חלקי חילוף, וכלים ואביזרים לשימוש נוסף.  
 מלאכת סיווג הסחורות לפי הייעוד הכלכלי נעשית על פי "סקר ייעודי יבוא" הנערך בלמ"ס אחת למספר שנים. סיווג זה עודכן החל מרבעון לסחר חוץ 3/1993 על בסיס סקר ייעודי יבוא שנערך בשנת 1988 ואשר פורסם בסדרת פרסומים מיוחדים מספר 952<sup>17</sup>. עד אז סווגו סחורות היבוא לפי סקר שנערך בשנת 1982/83 ואשר פורסם בסדרת פרסומים מיוחדים מספר 787<sup>18</sup>.

5. סיווג לפי עוצמה טכנולוגית  
 סיווג זה, הוצע בשנת 1997 ע"י ארגון ה-OECD<sup>19</sup> והוא מתייחס לענפי התעשייה בלבד, המחולקים על פי ארבע קבוצות בהתבסס על שני אינדיקטורים עיקריים: ההוצאה למחקר ופיתוח (מו"פ) כחלק מהערך המוסף, וההוצאה על מו"פ כחלק מהתפוקה.  
 קבוצות סיווג והענפים הנכללים בהם:  
 ■ תעשיות טכנולוגיה עילית - ענפים נכללים: ציוד אלקטרוני, ציוד לבקרה ופיקוח, מכונות למשרד ומחשוב, כלי טיס ותרופות.  
 ■ תעשיות טכנולוגיה מעורבת עילית - ענפים נכללים: זיקוק נפט, ייצור כימיה (ללא תרופות), מכונות, ציוד ומנועים חשמליים וכלי הובלה (ללא כלי טיס).  
 ■ תעשיות טכנולוגיה מעורבת מסורתית - ענפים נכללים: כרייה וחציבה, ייצור גומי ופלסטיקה, מוצרי מתכת, ברזל ומינרלים אחרים ותכשיטים.  
 ■ תעשיות טכנולוגיה מסורתית - ענפים נכללים: מזון משקאות וטבק, טקסטיל, הלבשה, מוצרי עור, נייר, דפוס, מוצרי עץ ורהיטים. בישראל תואמת החלוקה לפי עוצמה טכנולוגית את הגדרת ה-OECD, למעט הענפים הבאים:  
 ■ ענף "ייצור ציוד לבקרה ופיקוח" מסווג בתעשיות טכנולוגיה עילית. ב-OECD מסווג ענף זה בתעשיות טכנולוגיה מעורבת עילית.  
 ■ ענף "ייצור נפט ומוצרים" מסווג ביחד עם "כימיקלים וזיקוק נפט" בתעשיית טכנולוגיה מעורבת עילית. ב-OECD מסווג ענף זה בתעשיות טכנולוגיה מעורבת מסורתית.

#### ערך הסחורות

- ערך היבוא נקבע עפ"י דיווח היבואנים למכס ומבוסס על ערך העסקה, כמוגדר באמנת בריסל בדבר הערכת טובין לצורכי מכס (1950). ערך העסקה מייצג את הערך לפיו נמכרו הטובין, בתוספת הוצאות הובלה וביטוח עד לגבול הארץ המייבאת, כולל דמי פריקה בנמל המוצא. הגדרה זו של ערך העסקה ביבוא תואמת את הערכת הטובין לפי בסיס סיי"פ (C.I.F. - Cost, Insurance and Freight). במרבית המקרים כולל הערך לצורכי המכס גם זקיפה של הוצאות מקומיות, דמי רציף והוצאות סבלות.  
 מסי יבוא ומסים אחרים המוטלים על סחורות מיובאות אינם כלולים בערך לצורכי מכס.  
 באין זרם כספי נגדי, קיים קושי בקביעת ערך העסקה (כמו: מתנות), וערך הסחורה נקבע בהתאם לאומדן המבוסס על מחיר השוק. כך, נקבע מחיר היבוא של מתנות למוזיאונים עפ"י הערכת שמאי הביטוח. סחורות יבוא המשוחררות כנגד עירבון נרשמות בהתאם לתאריך השחרור בפועל כנגד עירבון, עד הסדרת החשבון הסופי. תיקון ערך ליבוא זה נרשם עם הסדרת החשבון הסופי (חיסול העירבון) ומיוחס אף הוא לתאריך השחרור בפועל של הטובין (ייתכן תיקון ערך יבוא גם לאחר מספר חודשים).
- נתוני היבוא נרשמים ברשימוני היבוא במטבע העסקה ומחושבים בשקל חדש ובדולרים של ארה"ב לפי שערי מטבע ביום שחרורם מהמכס. שערי החליפין לצרכים אלו הם שערי מטבע לצורכי מכס ביום התרת הרשימון. בפרסומי סחר חוץ מוצגים הערכים של היבוא והיצוא בדולרים של ארה"ב.  
 מאז נידד המטבע הישראלי, באוקטובר 1977, שערי החליפין שלו כנגד מטבעות זרים עיקריים נקבעים לצורכי המכס עפ"י התווית ע"י שלטונות המכס לפי נתוני בנק ישראל. במידה וחלות תנודות של יותר משני אחוזים בשער היומי של מטבע כלשהו, כפי שנקבע ע"י בנק ישראל, גם השער לצורכי מכס משתנה.

14 הלשכה המרכזית לסטטיסטיקה והמועצה הציבורית לסטטיסטיקה, הסיווג האחד של ענפי כלכלה 1993, פרטום טכני 63, ירושלים, תשס"ג - 2003.

15 הלשכה המרכזית לסטטיסטיקה והמועצה הציבורית לסטטיסטיקה, הסיווג האחד של ענפי כלכלה 1993, פרטום טכני 63, ירושלים, תשנ"ד - 1993.

16 הלשכה המרכזית לסטטיסטיקה והמועצה הציבורית לסטטיסטיקה, הסיווג האחד של ענפי הכלכלה 1970, פרטום טכני מס' 46, ירושלים, תשמ"ו - 1986.

17 הלשכה המרכזית לסטטיסטיקה, סקר ייעודי יבוא 1988, פרטום מיוחד מס' 952.

18 הלשכה המרכזית לסטטיסטיקה, סקר ייעודי יבוא 1982/83, פרטום מיוחד מס' 787.

19 Classification of Manufacturing Industries Based on Technology, OECD Science, Technology and Industry Scoreboard, Towards a Knowledge-based Economy, Science and Innovation, OECD 2001, annex I, pp. 137-140.

בדצמבר 1980 ובספטמבר 1985 חלו שינויים במטבע הישראלי: בדצמבר 1980 הומרה הלירה בשקל וערך ההמרה היה 10 לירות ל-1 שקל. בספטמבר 1985 הומרה השקל לשקל חדש וערך ההמרה היה 1,000 שקל, ל-1 שקל חדש.

3. ערך נתוני היצוא נרשמים לפי ערך העסקות פו"ב (F.O.B. free on board), ללא ניכוי ההנחות ודמי עמלה לגורמי חוץ.
4. נתוני היצוא נרשמים ברשימוני היצוא בשקל חדש ובמטבע חוץ שבו מבצעים את העסקה. תרגום לדולרים של ארה"ב נעשה בעת הסיכום החודשי, לפי השער שהיה ביום רישום העסקה במכס.
5. תיקון נתוני יבוא ויצוא
  - לעתים, טעונוני נתוני סחר החוץ, תיקון, מסיבות שונות ובינן: טעויות והשמטות במקורות הנתונים, רשימוני המכס לקויים, שינויים בנתונים השוטפים בשל שחרור בעירבון (יבוא) או בשל משלוחים במשגור (יצוא), דיווח לקוי של כמויות פיזיות. נתוני שנה שוטפת מתוקנים באופן שוטף במשך אותה שנה.
  - נתוני מדדי סחר חוץ מתוקנים עם תום השנה, בפרסום של הרבע האחרון בשנה.
  - תיקון של יבוא יהלומים גולמיים ויצואם: החל בחודש דצמבר 1990 (ולמפרע מינואר 1989) נרשמות מכירות של יהלומים גולמיים לחו"ל כ"יצוא", בעוד שעד אז הוגדרו מכירות אלה כ"יבוא מוחזר" ונכחו מנתוני היבוא. שינוי זה אינו משפיע כלל על הנתונים של היקף הגירעון המסחרי.

#### ניכוי עונתיות

במסגרת נתוני סחר חוץ מופיעות סדרות שונות<sup>20 21 22 23</sup>, מנוכות מהשפעות עונתיות. החל בינואר 2005 הסדרות מנוכות העונתיות מחושבות באמצעות שיטה X-12-ARIMA, המחליפה את השיטה X11-ARIMA/2000. החל בינואר 1995, שונתה תקופת העיבוד, לצורך ניכוי עונתיות בכל הסדרות המוצגות לתקופה אחידה. השיטה מבוססת על ממוצעים נעים, בעזרתם ניתן לאמוד את הגורמים העונתיים (Seasonal Factors-S) עבור כל חודש<sup>24</sup>. גורמים אלה עשויים להשתנות בהוספת נתונים או בעדכונם. נתונים מנוכים מהשפעות עונתיות כוללים גם גורמי התאמה מראש להשפעת החגים וימי הפעילות (P) שמחושבים בצורה סימולטנית לפי שיטה שפותחה בלשכה המרכזית לסטטיסטיקה. לא ניתן לנכות את ההשפעות העונתיות מכל הסדרות, ולכן חלק מסיכומי הביניים כוללים גם סדרות שבהן לא נמצאה השפעה עונתית. הסיווג החדש של נתוני הסחר לפי ענף מקור אפשר הרחבת סדרות המנוכות מהשפעות עונתיות. החל מרבעון לסחר חוץ מס' 1/1995 מתפרסמים 8 סדרות ביצוא ו-5 סדרות נוספות ביבוא. כמו כן, ניתן לקבל נתונים חודשיים החל משנת 1988 עבור כל סדרה בסיסית וסדרות סיכום מתוך מאגר הנתונים של הלשכה. החל בינואר 2001 מתפרסמות ארבע סדרות המתארות את ענפי התעשייה לפי העוצמה הטכנולוגית: טכנולוגיה עילית, טכנולוגיה מעורבת עילית, טכנולוגיה מעורבת מסורתית, טכנולוגיה מסורתית.

<sup>20</sup> "הגורמים העונתיים וגורמי התאמה מראש לשנת 2004 מגמות ל-2004-2000" ירושלים, תשס"ד, ספטמבר 2004, גרסה 1.0, פרק "לוחות", גיליון "סחר חוץ"  
<sup>21</sup> "הגורמים העונתיים וגורמי התאמה מראש לשנת 2005 מגמות ל-2005-2001" ירושלים, תשס"ד, יולי 2005, גרסה 2.0, פרק "לוחות", גיליון "סחר חוץ"  
<sup>22</sup> "הגורמים העונתיים וגורמי התאמה מראש לשנת 2006 מגמות ל-2006-2002" ירושלים, תשס"ד, מאי 2006, גרסה 3.0, פרק "לוחות", גיליון "סחר חוץ"  
<sup>23</sup> "הגורמים העונתיים וגורמי התאמה מראש לשנת 2007 מגמות ל-2007-2003" ירושלים, תשס"ד, יוני 2007, גרסה 4.0, פרק "לוחות", גיליון "סחר חוץ"  
<sup>24</sup> להסברים נוספים ראה: הלשכה המרכזית לסטטיסטיקה, הגורמים העונתיים וגורמי התאמה מראש ל-2000, מגמות ל-2000-1997, לקט מספר 15, ירושלים 2000.



Table D 1. - Trade Countries -Imports and Exports

לוח ד 1. - ארצות הסחר - יבוא ויצוא

מיליוני דולרים														מיליוני דולרים		
Million \$														מיליוני דולרים		
מסל	Countries	Imports					Exports					ארצות	מסל			
		VI		I - VI		VI		I - VI		2006						
		2008	2007	2008	2007	2008	2007	2008	2007		2007					
Code														Code		
	<b>America</b>	<b>767.5</b>	<b>698.4</b>	<b>4929.3</b>	<b>4169.9</b>	<b>9504.2</b>	<b>7295.9</b>	<b>2276.7</b>	<b>1672.3</b>	<b>11994.9</b>	<b>10252.5</b>	<b>21267.0</b>	<b>19930.4</b>	יבוא	אמריקה	יצוא
	<b>North America</b>	<b>726.3</b>	<b>616.7</b>	<b>4374.7</b>	<b>3636.9</b>	<b>8340.5</b>	<b>6321.7</b>	<b>2090.0</b>	<b>1539.6</b>	<b>11024.8</b>	<b>9689.2</b>	<b>19910.9</b>	<b>18819.6</b>	יבוא	אמריקה הצפונית	יצוא
505	USA	677.6	550.2	4095.7	3415.7	7848.9	5919.5	2000.2	1466.5	10453.9	9219.2	18906.8	17957.2	יבוא	ארצות הברית	יצוא
723	Mexico	13.2	3.9	89.1	23.9	57.9	33.1	24.8	26.1	152.7	136.3	289.8	284.5	יבוא	מקסיקו	יצוא
510	Canada	35.5	62.6	209.9	197.3	433.7	369.1	65.0	47.0	418.2	333.7	714.3	577.9	יבוא	קנדה	יצוא
	<b>Central America</b>	<b>2.3</b>	<b>3.3</b>	<b>26.3</b>	<b>13.1</b>	<b>34.4</b>	<b>34.6</b>	<b>18.3</b>	<b>13.8</b>	<b>116.1</b>	<b>83.4</b>	<b>181.6</b>	<b>228.1</b>	יבוא	אמריקה המרכזית	יצוא
611	El Salvador	0.3	0.0	0.3	0.2	0.5	1.2	0.2	0.4	5.0	3.7	8.3	9.3	יבוא	אל סלבדור	יצוא
631	Bahamas	0.0	0.0	0.0	0.2	0.2	0.1	0.0	0.0	0.1	0.5	0.5	1.6	יבוא	בהאמה, איי	יצוא
621	Barbados	0.0	0.0	0.0	0.0	0.0	0.0	0.1	0.3	0.5	2.3	3.6	1.0	יבוא	ברבדוס	יצוא
625	Jamaica	0.0	0.1	0.0	0.1	0.1	0.0	0.5	1.0	7.8	8.2	12.6	14.9	יבוא	ג'מייקה	יצוא
613	Guatemala	0.2	0.5	1.2	1.0	3.4	1.0	5.5	2.1	18.4	9.9	26.5	24.4	יבוא	גואטמלה	יצוא
636	Haiti	0.0	0.0	0.0	0.0	0.0	0.0	0.3	0.3	2.5	2.6	5.9	7.9	יבוא	האיטי	יצוא
615	Honduras	0.3	0.1	0.5	0.1	0.5	0.2	1.4	0.5	14.2	5.0	12.4	9.3	יבוא	הונדורס	יצוא
627	Trinidad and Tabago	0.0	0.0	0.0	0.0	0.0	0.0	0.2	0.5	1.0	2.2	3.8	6.7	יבוא	טרינידד וטובגו	יצוא
650	Martinique	0.0	0.0	0.0	0.0	0.0	0.0	0.2	0.1	1.1	0.7	1.1	0.8	יבוא	מרטניק	יצוא
617	Nicaragua	0.0	0.0	0.0	0.0	0.0	0.0	0.1	0.7	3.0	2.7	4.8	6.7	יבוא	ניקרגואה	יצוא
641	Panama	1.2	0.1	17.2	2.2	9.8	15.3	1.1	1.5	5.7	5.0	18.1	11.0	יבוא	פנמה	יצוא
619	Costa Rica	0.1	0.2	0.9	1.4	2.4	1.8	4.4	3.3	25.1	16.3	35.3	69.5	יבוא	קוסטה ריקה	יצוא
639	Dominican Republic	0.0	0.1	1.0	0.3	0.9	0.6	2.0	1.0	10.9	10.8	23.5	36.9	יבוא	רפובליקה דומיניקנית	יצוא
649	Other Countries	0.2	2.2	5.2	7.6	16.6	14.4	2.3	2.1	20.8	13.5	25.2	28.1	יבוא	יתר הארצות	יצוא
	<b>South America</b>	<b>38.9</b>	<b>78.4</b>	<b>528.3</b>	<b>519.9</b>	<b>1129.3</b>	<b>939.6</b>	<b>168.4</b>	<b>118.9</b>	<b>854.0</b>	<b>479.9</b>	<b>1174.5</b>	<b>882.7</b>	יבוא	אמריקה הדרומית	יצוא
711	Uruguay	3.3	3.1	32.2	32.7	68.6	70.9	0.5	0.7	4.1	3.8	8.3	7.5	יבוא	אורוגוואי	יצוא
713	Ecuador	0.4	0.3	2.1	2.4	3.5	2.9	4.2	3.8	19.2	18.5	31.7	39.5	יבוא	אקוודור	יצוא
715	Argentina	7.6	8.3	65.8	64.7	154.5	134.3	7.0	7.0	50.8	42.0	126.2	81.5	יבוא	ארגנטינה	יצוא
717	Bolivia	0.3	0.1	1.0	0.9	1.6	1.5	0.4	0.1	3.3	3.1	4.9	4.9	יבוא	בוליביה	יצוא
719	Brazil	22.1	13.2	125.6	125.1	270.7	209.4	136.3	83.3	612.4	287.6	671.6	465.7	יבוא	ברזיל	יצוא
721	Venezuela	0.0	0.2	0.7	3.6	4.7	9.6	1.2	1.5	11.4	14.5	48.1	39.0	יבוא	ונצואלה	יצוא
725	Paraguay	0.6	1.3	7.4	12.6	22.7	19.1	0.4	1.1	5.4	3.4	10.8	6.9	יבוא	פרגוואי	יצוא
727	Peru	0.1	0.1	2.1	1.9	3.3	3.9	2.6	3.9	23.6	18.5	40.1	30.2	יבוא	פּוּ	יצוא
731	Chile	3.1	1.3	15.8	7.4	14.9	14.9	9.7	10.6	62.4	42.7	78.2	81.7	יבוא	צ'ילה	יצוא
733	Colombia	1.4	50.5	275.6	268.6	584.8	473.1	6.1	6.3	60.3	44.0	152.6	123.5	יבוא	קולומביה	יצוא
799	Other Countries	0.0	0.0	0.0	0.0	0.0	0.0	0.0	0.6	1.1	1.8	2.0	2.3	יבוא	יתר הארצות	יצוא
	<b>Oceania</b>	<b>32.8</b>	<b>7.5</b>	<b>119.1</b>	<b>74.0</b>	<b>150.5</b>	<b>118.5</b>	<b>51.9</b>	<b>48.8</b>	<b>412.7</b>	<b>281.3</b>	<b>567.3</b>	<b>493.4</b>	יבוא	אוקיאנייה	יצוא
805	Australia	30.8	6.6	104.6	69.3	139.3	109.4	45.2	45.2	365.4	260.2	520.2	446.0	יבוא	אוסטרליה	יצוא
810	New Zealand	2.0	0.9	14.2	4.5	10.8	9.1	3.2	3.5	41.6	19.8	43.6	41.3	יבוא	ניו זילנד	יצוא
806	Papua New Guinea	0.0	0.0	0.0	0.0	0.0	0.0	0.1	0.1	0.6	0.6	1.6	1.2	יבוא	פפואה גינאה החדשה	יצוא
807	Fiji	0.0	0.0	0.3	0.0	0.0	0.0	0.4	0.0	1.6	0.0	0.1	0.8	יבוא	פיג'י	יצוא
899	Other Countries	0.0	0.0	0.0	0.2	0.4	0.0	3.0	0.0	3.5	0.7	1.8	4.1	יבוא	יתר הארצות	יצוא
	<b>Unclassified</b>													יבוא	ארצות בלתי	יצוא
<b>900</b>	<b>Countries</b>	<b>1086.6</b>	<b>713.5</b>	<b>5989.0</b>	<b>3463.7</b>	<b>7890.9</b>	<b>7224.8</b>	<b>121.9</b>	<b>99.0</b>	<b>872.7</b>	<b>882.9</b>	<b>2091.8</b>	<b>1160.9</b>	יבוא	<b>מסווגות</b>	<b>900</b>

(1) Since July 1997 the data on trade with Hong-Kong should be added to the data on China.

(1) החל בחודש יולי 1997 יש לצרף לנתונים על סין את נתוני הסחר עם הונג קונג.



Table D 2. - Trade Countries -Imports and Exports, excl. Diamonds

לוח ד 2 - ארצות הסחר - יבוא ויצוא, ללא יהלומים

מל Code	Countries	מיליון דולרים										מל Code		
		Imports					יבוא	Exports					יצוא	
		VI		I - VI				VI		I - VI				
2008	2007	2008	2007	2007	2006	2008	2007	2008	2007	2007	2006			
<b>401</b>	<b>Africa</b>	<b>49.0</b>	<b>30.2</b>	<b>303.2</b>	<b>162.8</b>	<b>336.3</b>	<b>270.5</b>	<b>107.8</b>	<b>112.6</b>	<b>603.8</b>	<b>487.4</b>	<b>1081.8</b>	<b>972.0</b>	אפריקה
401	Uganda	0.6	0.5	4.8	4.3	7.6	9.7	0.7	0.5	5.4	5.5	11.1	6.3	אוגנדה
410	Ethiopia	2.4	3.6	26.0	14.2	26.3	22.2	0.4	1.0	8.7	5.2	12.1	11.0	אתיופיה
412	Botswana	0.0	0.0	0.0	0.0	0.0	0.0	7.4	2.9	54.5	14.1	39.6	15.8	בוצוואנה
416	Gabon	0.0	0.0	0.0	0.2	0.2	1.5	0.5	0.0	1.0	0.4	1.1	1.4	גבון
420	Ghana	0.1	0.3	0.8	1.4	3.4	3.3	2.9	1.0	14.5	9.7	21.9	30.4	גנה
482	Dem. Rep. of the Congo	0.0	0.0	0.0	0.0	0.0	0.0	0.0	0.0	0.0	0.0	0.4	0.8	ד.מ. רפ. של קונגו
428	South Africa	30.5	12.3	200.9	78.4	158.7	119.1	37.7	24.8	145.8	113.6	274.8	256.0	דרום אפריקה
496	Zimbabwe	0.0	0.0	0.0	0.0	0.5	0.0	0.0	0.1	1.3	1.2	2.5	3.0	זימבבואה
434	Zambia	0.2	0.0	0.5	0.5	0.8	2.5	0.1	0.1	0.7	1.2	1.8	1.8	זמביה
436	Cote d'Ivoire	1.1	0.2	3.4	3.1	5.0	2.2	1.3	0.5	5.2	3.0	7.9	8.8	חוף השנהב
442	Tanzania	0.5	0.8	3.1	4.4	7.1	6.9	1.6	1.3	7.7	7.3	15.1	19.1	תנזניה
454	Mauritius	0.0	0.1	0.4	0.8	1.6	2.2	0.5	1.2	4.2	3.7	8.6	2.6	מאוריזיוס
462	Egypt	9.7	8.9	47.3	39.6	94.3	77.2	12.0	13.9	74.9	65.6	153.6	126.7	מצרים
464	Morocco	0.6	0.2	2.0	1.0	2.7	1.8	1.3	1.7	8.8	7.8	16.6	11.5	מרוקו
468	Nigeria	0.0	0.0	0.0	0.0	0.2	0.2	14.0	41.5	111.2	119.0	205.1	78.0	ניג'ריה
429	Namibia	0.1	0.0	0.4	0.4	1.0	1.0	1.4	5.4	19.2	39.6	77.2	48.4	נמיביה
474	Senegal	0.1	0.1	0.6	0.3	0.6	0.0	0.1	1.7	2.5	3.5	7.1	5.8	סנגל
486	Congo	0.0	0.3	0.0	0.3	0.7	0.2	0.2	0.6	4.1	5.8	11.0	6.5	קונגו
488	Cameroon	0.1	0.1	0.3	0.2	0.2	0.0	0.4	0.5	4.2	4.3	8.9	13.6	קמרון
490	Kenya	2.4	2.7	10.0	12.9	22.0	18.2	12.1	4.5	60.3	32.9	97.3	48.2	קניה
492	Reunion	0.0	0.0	0.0	0.0	0.0	0.0	0.3	0.2	0.6	0.2	0.8	1.6	ראוניון
494	Rwanda	0.3	0.0	0.5	0.0	0.2	0.0	0.7	0.0	1.2	1.1	5.9	12.9	רוואנדה
499	Other Countries	0.3	0.1	2.2	0.8	3.2	2.3	12.2	9.2	67.8	42.7	101.4	261.8	יתר הארצות
	<b>America</b>	<b>668.8</b>	<b>631.6</b>	<b>4363.6</b>	<b>3853.5</b>	<b>8564.2</b>	<b>6547.3</b>	<b>1582.6</b>	<b>1054.4</b>	<b>7240.1</b>	<b>5711.6</b>	<b>12233.2</b>	<b>11450.0</b>	אמריקה
	<b>North America</b>	<b>628.3</b>	<b>550.5</b>	<b>3812.7</b>	<b>3328.1</b>	<b>7412.3</b>	<b>5886.1</b>	<b>1396.3</b>	<b>921.8</b>	<b>6272.8</b>	<b>5150.5</b>	<b>10883.8</b>	<b>10342.9</b>	אמריקה הצפונית
505	USA	579.7	484.0	3545.6	3107.7	6921.9	5197.8	1312.5	855.1	5741.8	4719.1	9967.7	9559.3	ארצות הברית
723	Mexico	13.2	3.9	69.1	23.9	57.9	33.1	24.8	26.1	152.7	136.2	289.7	284.5	מקסיקו
510	Canada	35.4	62.6	198.0	196.5	432.5	355.2	59.0	40.6	378.3	295.2	626.4	499.1	קנדה
	<b>Central America</b>	<b>2.3</b>	<b>3.3</b>	<b>25.3</b>	<b>13.1</b>	<b>33.5</b>	<b>34.6</b>	<b>18.1</b>	<b>13.7</b>	<b>115.6</b>	<b>83.0</b>	<b>181.0</b>	<b>227.9</b>	אמריקה המרכזית
611	El Salvador	0.3	0.0	0.3	0.2	0.5	1.2	0.2	0.4	5.0	3.7	8.3	9.3	אל סלבדור
631	Bahamas	0.0	0.0	0.0	0.2	0.2	0.1	0.0	0.0	0.1	0.5	0.5	1.6	בהאמה, א"י
621	Barbados	0.0	0.0	0.0	0.0	0.0	0.0	0.1	0.3	0.5	2.3	3.6	1.0	ברבדוס
625	Jamaica	0.0	0.1	0.0	0.1	0.1	0.0	0.5	1.0	7.8	8.2	12.6	14.9	ג'מייקה
613	Guatemala	0.2	0.5	1.2	1.0	3.4	1.0	5.5	2.1	18.4	9.9	26.5	24.4	גואטמלה
636	Haiti	0.0	0.0	0.0	0.0	0.0	0.0	0.3	0.3	2.5	2.6	5.9	7.9	האיטי
615	Honduras	0.3	0.1	0.5	0.1	0.5	0.2	1.4	0.5	14.2	5.0	12.4	9.3	הונדורס
627	Trinidad and Tabago	0.0	0.0	0.0	0.0	0.0	0.0	0.2	0.5	1.0	2.2	3.8	6.7	טרינידד וטובגו
650	Martinique	0.0	0.0	0.0	0.0	0.0	0.0	0.2	0.1	1.1	0.7	1.1	0.8	מרטניק
617	Nicaragua	0.0	0.0	0.0	0.0	0.0	0.0	0.1	0.7	3.0	2.7	4.8	6.7	ניקרגואה
641	Panama	1.2	0.1	16.2	2.2	8.9	15.3	0.9	1.4	5.2	4.6	17.5	10.8	פנמה
619	Costa Rica	0.1	0.2	0.9	1.4	2.4	1.8	4.4	3.3	25.1	16.3	35.3	69.5	קוסטה ריקה
639	Dominican Republic	0.0	0.1	1.0	0.3	0.9	0.6	2.0	1.0	10.9	10.8	23.5	36.9	רפובליקה דומיניקנית
649	Other Countries	0.2	2.2	5.2	7.6	16.6	14.4	2.3	2.1	20.8	13.5	25.2	28.1	יתר הארצות
	<b>South America</b>	<b>38.2</b>	<b>77.8</b>	<b>525.6</b>	<b>512.3</b>	<b>1118.4</b>	<b>926.6</b>	<b>168.2</b>	<b>118.9</b>	<b>851.7</b>	<b>478.1</b>	<b>1168.4</b>	<b>879.2</b>	אמריקה הדרומית
711	Uruguay	3.3	3.1	32.2	32.7	68.6	70.9	0.5	0.7	4.1	3.8	8.3	7.5	אורוגוואי
713	Ecuador	0.4	0.3	2.1	2.4	3.5	2.9	4.2	3.8	19.2	18.5	31.7	39.5	אקוודור
715	Argentina	7.6	8.3	65.8	64.7	154.5	134.3	7.0	7.0	50.7	41.9	126.1	81.4	ארגנטינה
717	Bolivia	0.3	0.1	1.0	0.9	1.6	1.5	0.4	0.1	3.3	3.1	4.9	4.9	בוליביה
719	Brazil	21.4	12.8	122.9	120.8	263.4	205.6	136.1	83.3	610.5	286.3	666.2	463.2	ברזיל
721	Venezuela	0.0	0.0	0.7	0.3	1.1	0.4	1.2	1.5	11.2	14.3	47.9	38.6	ונצואלה
725	Paraguay	0.6	1.3	7.4	12.6	22.7	19.1	0.4	1.1	5.4	3.4	10.8	6.9	פרגוואי
727	Peru	0.1	0.1	2.1	1.9	3.3	3.9	2.6	3.9	23.6	18.5	40.1	30.2	פרו
731	Chile	3.1	1.3	15.8	7.4	14.9	14.9	9.7	10.6	62.3	42.5	77.8	81.3	צ'ילה
733	Colombia	1.4	50.5	275.6	268.6	584.8	473.1	6.1	6.3	60.3	44.0	152.6	123.4	קולומביה
799	Other Countries	0.0	0.0	0.0	0.0	0.0	0.0	0.0	0.6	1.1	1.8	2.0	2.3	יתר הארצות
	<b>Oceania</b>	<b>23.1</b>	<b>7.5</b>	<b>93.9</b>	<b>63.0</b>	<b>132.8</b>	<b>113.7</b>	<b>45.0</b>	<b>41.8</b>	<b>347.0</b>	<b>239.1</b>	<b>471.7</b>	<b>416.9</b>	אוקיאניה
805	Australia	21.1	6.6	79.4	58.3	121.6	104.6	38.5	38.2	300.7	218.9	427.0	371.7	אוסטרליה
810	New Zealand	2.0	0.9	14.2	4.5	10.8	9.1	3.0	3.5	40.6	18.9	41.2	39.1	ניו זילנד
806	Papua New Guinea	0.0	0.0	0.0	0.0	0.0	0.0	0.1	0.1	0.6	0.6	1.6	1.2	פפואה גינאה החדשה
807	Fiji	0.0	0.0	0.3	0.0	0.0	0.0	0.4	0.0	1.6	0.0	0.1	0.8	פיג'י
899	Other Countries	0.0	0.0	0.0	0.2	0.4	0.0	3.0	0.0	3.5	0.7	1.8	4.1	יתר הארצות
	<b>Unclassified Countries</b>	<b>969.9</b>	<b>650.8</b>	<b>5526.3</b>	<b>3079.9</b>	<b>7016.9</b>	<b>6316.5</b>	<b>111.3</b>	<b>90.4</b>	<b>792.9</b>	<b>830.0</b>	<b>1977.3</b>	<b>1061.4</b>	ארצות בלתי מסווגות

(1) Since July 1997 the data on trade with Hong-Kong should be added to the data on China

(1) החל בחודש יולי 1997 יש ליצרף לנתונים על סין את נתוני הסחר עם הונג קונג.

Table D 3. - Trade Countries,  
by Countries and Country Group <sup>(1)</sup>

לוח ד 3. - ארצות הסחר,  
לפי ארצות וקבוצת ארצות <sup>(1)</sup>

Million \$										מיליוני דולרים	
Imports					Exports					יבוא	
אחרים	אסיה	ארצות הברית	האיחוד האירופי	סך הכל	אחרים	אסיה	ארצות הברית	האיחוד האירופי	סך הכל		
Other	Asia	USA	European Union	Grand Total	Other	Asia	USA	European Union	Grand Total		
<b>Original data</b>										<b>נתונים מקוריים</b>	
1,206.2	810.1	482.4	1,240.7	3,739.4	651.0	472.2	855.1	1,049.9	3,028.2	VI	2007
1,163.9	895.9	566.6	1,597.1	4,223.5	778.7	412.6	829.6	990.9	3,011.8	VII	
1,283.6	936.4	494.7	1,440.5	4,155.2	658.3	406.3	816.6	910.2	2,791.4	VIII	
1,091.7	725.0	479.1	1,161.7	3,457.4	586.7	448.7	721.3	882.7	2,639.4	IX	
1,098.9	983.5	604.6	1,537.5	4,224.4	804.4	426.6	777.6	1,053.5	3,062.1	X	
1,299.9	777.3	559.5	1,511.8	4,148.5	786.9	492.2	1,018.9	1,180.8	3,478.8	XI	
1,455.6	836.3	637.1	1,632.0	4,561.0	803.3	584.2	1,084.6	1,161.3	3,633.4	XII	
1,411.6	1,002.0	628.1	1,485.7	4,527.4	712.5	475.6	832.2	1,120.6	3,140.9	I	2008
1,227.6	898.4	544.2	1,582.1	4,252.2	665.4	445.6	824.4	1,173.7	3,109.1	II	
1,911.3	928.0	594.4	1,711.9	5,145.6	968.2	591.5	1,055.0	1,368.0	3,982.7	III	
1,470.5	945.0	587.8	1,646.3	4,649.5	861.8	455.2	829.0	1,201.0	3,347.0	IV	
1,848.8	927.8	576.1	1,530.2	4,882.9	809.7	590.5	888.7	1,196.6	3,485.5	V	
1,638.8	978.7	579.3	1,664.8	4,861.6	871.9	616.2	1,312.5	1,233.3	4,033.9	VI	
<b>Seasonally adjusted data</b>										<b>נתונים מנוכי עונתיות</b>	
1,188.4	830.2	472.5	1,284.5		579.8	434.1	790.0	997.8		VI	2007
1,181.5	878.0	556.9	1,497.2		767.9	410.1	874.7	1,100.0		VII	
1,086.3	845.6	502.5	1,450.8		682.7	447.3	834.5	1,059.0		VIII	
1,061.9	786.8	538.2	1,386.7		615.9	438.3	745.4	1,042.6		IX	
1,021.7	942.9	576.5	1,525.7		803.6	462.2	839.2	1,102.9		X	
1,615.8	845.0	603.6	1,549.1		807.2	505.3	901.2	1,152.2		XI	
1,423.6	868.4	639.2	1,566.2		753.0	504.2	947.8	1,171.5		XII	
1,460.4	943.8	621.5	1,492.4		778.3	509.4	895.3	1,079.8		I	2008
1,429.0	915.2	570.5	1,594.2		741.0	485.0	914.2	1,124.4		II	
1,691.1	1,004.5	572.5	1,606.3		900.5	529.7	968.9	1,134.4		III	
1,633.4	950.7	597.1	1,692.9		825.2	471.3	973.5	1,173.0		IV	
1,687.5	892.0	551.2	1,532.1		771.7	603.2	980.0	1,087.3		V	
1,595.2	1,008.5	568.0	1,721.3		779.6	575.0	1,184.5	1,172.2		VI	
<b>Trend data - Million \$</b>										<b>נתוני מגמה - מיליוני דולרים</b>	
1,097.7	804.6	515.6	1,394.0		624.8	436.6	813.4	1,017.8		VI	2007
1,124.5	826.1	521.6	1,424.7		646.4	441.5	825.2	1,041.1		VII	
1,158.9	844.5	532.4	1,453.3		669.0	448.3	837.9	1,063.7		VIII	
1,203.1	860.1	547.7	1,479.8		692.0	456.9	851.3	1,085.2		IX	
1,257.7	874.3	565.0	1,504.6		714.6	466.3	865.3	1,104.6		X	
1,321.4	887.9	580.2	1,527.5		736.2	475.4	880.5	1,120.6		XI	
1,390.3	901.5	589.8	1,548.9		755.4	483.7	898.0	1,131.8		XII	
1,459.4	915.3	591.9	1,568.6		770.7	490.9	918.7	1,137.7		I	2008
1,522.6	928.7	587.5	1,587.5		780.5	497.7	943.7	1,139.2		II	
1,574.2	941.4	579.7	1,606.1		785.0	505.2	973.2	1,138.3		III	
1,610.8	953.1	571.6	1,624.3		785.9	513.9	1,006.6	1,137.4		IV	
1,632.8	963.9	565.6	1,641.6		785.3	524.3	1,041.1	1,138.1		V	
1,643.2	974.0	562.6	1,657.0		785.0	536.2	1,072.8	1,141.3		VI	
<b>Trend data- Percent change <sup>(2)</sup></b>										<b>נתוני מגמה - אחוז השינוי <sup>(2)</sup></b>	
2.4	2.7	1.2	2.2		3.5	1.1	1.5	2.3		VII	2007
3.1	2.2	2.1	2.0		3.5	1.5	1.5	2.2		VIII	
3.8	1.8	2.9	1.8		3.4	1.9	1.6	2.0		IX	
4.5	1.7	3.2	1.7		3.3	2.1	1.6	1.8		X	
5.1	1.6	2.7	1.5		3.0	2.0	1.8	1.4		XI	
5.2	1.5	1.7	1.4		2.6	1.7	2.0	1.0		XII	
5.0	1.5	0.4	1.3		2.0	1.5	2.3	0.5		I	2008
4.3	1.5	-0.7	1.2		1.3	1.4	2.7	0.1		II	
3.4	1.4	-1.3	1.2		0.6	1.5	3.1	-0.1		III	
2.3	1.2	-1.4	1.1		0.1	1.7	3.4	-0.1		IV	
1.4	1.1	-1.0	1.1		-0.1	2.0	3.4	0.1		V	
0.6	1.0	-0.5	0.9		0.0	2.3	3.0	0.3		VI	

(1) Excl. aircraft, ships and diamonds.  
(2) Percent change on previous period.

(1) ללא אניות, מטוסים ויהלומים.  
(2) השינוי באחוזים, כל תקופה לעומת קודמתה.