

הודעה לעיתונות

פקס' 02-6521340 <http://www.cbs.gov.il> info@cbs.gov.il

ירושלים, י"ז אב תשס"ח
18 באוגוסט 2008
161/2008

עיקר העלייה בהוצאה הלאומית למחקר ופיתוח אזרחי ב-2007 במגזר העסקי

Major increase in the National Expenditure on Civilian R&D in 2007 - in the
Business sector

- אחוז ההוצאה למחקר ופיתוח (מו"פ) אזרחי מהתוצר המקומי הגולמי בישראל בשנת 2007 היה 4.7%, גבוה משנת 2006 (4.5%).
- 79% מההוצאה הופנו למחקר ופיתוח שבוצע במגזר העסקי.
- עלייה של 8.9%, בהוצאה למו"פ במגזר העסקי בשנת 2007, במחירים קבועים; עלייה בולטת בענף חברות מו"פ.



ההוצאה הלאומית למחקר ופיתוח אזרחי, במחירים שוטפים, הסתכמה בשנת 2007 ב-31.5 מיליארד ש"ח. חלקה בתמ"ג היווה ב-2007 4.7%, גבוה מ-4.5% בשנת 2006 (לוח 1). על פי אומדנים ראשוניים עלתה ההוצאה הלאומית למחקר ופיתוח אזרחי, במחירים קבועים, ב-7.2% בשנת 2007 (תרשים 1), לאחר עלייה של 3.3% בשנת 2006 ועלייה של 4.5% בשנת 2005.

כתבה נאוה ברנר
לקבלת הסברים והבהרות באשר לתוכן הודעה זו ניתן לפנות אל
יחידת קשרי עיתונות בטל' 02-6527845, 050-6235124

התפתחות זאת משקפת עלייה של 8.9%, בהוצאות למו"פ במגזר העסקי ב-2007, לאחר עלייה של 3.9% ב-2006 ועלייה של כ-6.0% בשנת 2005.

**לוח 1.1 - ההוצאה למו"פ אזרחי בהשוואה לאינדיקטורים
מקרו-כלכליים נבחרים (אחוזים)**

אחוזים								
*2007	*2006	2005	2004	2003	2002	2001	2000	אינדיקטור
1. ההוצאה הלאומית למו"פ אזרחי כאחוז								
<u>מהתוצר המקומי</u>								
4.7	4.5	4.5	4.3	4.4	4.7	4.7	4.4	מהתוצר המקומי הגולמי
5.4	5.1	5.1	5.0	5.0	5.3	5.3	4.9	מהתוצר המקומי הנקי
<u>מההשקעה המקומית</u>								
22.8	23.3	22.9	24.5	24.9	25.8	23.3	21.3	מההשקעה הגולמית המקומית
25.1	26.1	27.2	26.3	26.2	26.9	26.2	23.4	מההשקעה הגולמית בנכסים קבועים
33.3	35.3	37.3	36.1	36.2	37.0	35.2	31.8	מההשקעה הגולמית בענפי המשק
2. המגזר העסקי								
19.7	20.2	20.8	19.7	19.2	20.2	19.9	17.7	ביצוע מו"פ כאחוז מההשקעה הגולמית בנכסים קבועים בכלל המשק

*נתונים ארעיים

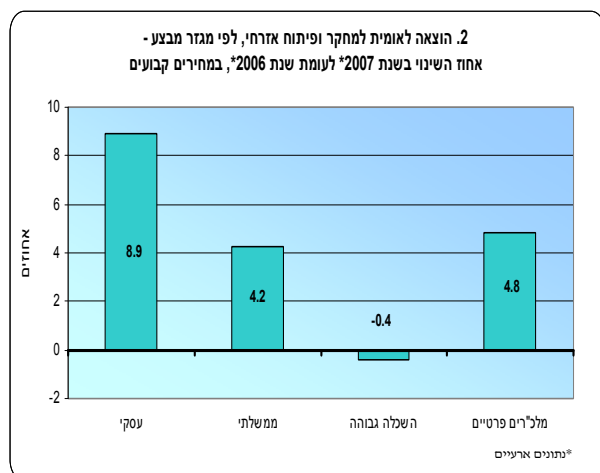
יוזכר, שחלק מהמו"פ המבוצע בחברות רב-לאומיות ומיועד לשימוש בחו"ל וחלק נוסף מהמו"פ נמכר לחו"ל, כך שרק חלק מהמו"פ המתבצע בארץ משמש את המפעלים המקומיים.

האומדנים הוכנו בשיטות המומלצות ע"י ה-OECD ועל בסיס שאלונים של משרדי הממשלה, דו"חות כספיים של הממשלה והאוניברסיטאות ונתוני הוצאות והכנסות של החברות העסקיות והמוסדות ללא כוונת רווח ומסקרים שנתיים שעורכת הלשכה המרכזית לסטטיסטיקה. האומדנים לשנים 2006-2007 מתבססים על נתונים חלקיים. אומדנים מעודכנים יפורסמו לאחר קבלת נתונים סופיים מסקרים ושאלונים מהמוסדות השונים.

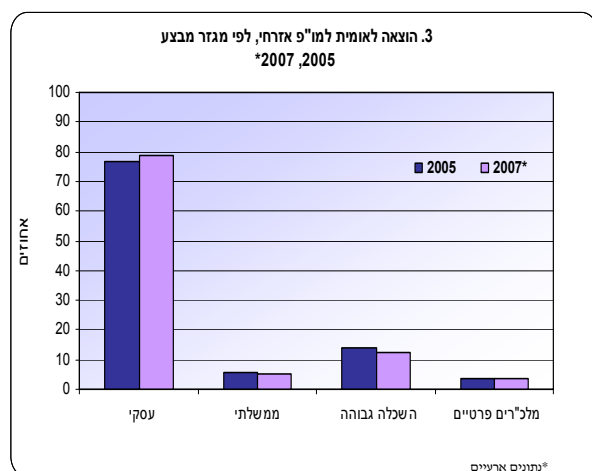
הגדרת מחקר ופיתוח (מו"פ)

הגדרת מחקר ופיתוח אזרחי שמשמשת להכנת הסטטיסטיקה היא ההגדרה המומלצת ע"י ה-OECD: **מחקר ופיתוח (מו"פ)** מוגדר כפעילות שיטתית ומקורית המיועדת להוסיף ידע מדעי או טכנולוגי חדש, או לפתח יישום חדש על בסיס ידע מדעי או טכנולוגי קיים. הסיכום כולל את ההוצאה בישראל למחקר ופיתוח אזרחי בענפי התעשייה ובענפים אחרים במגזר העסקי, באוניברסיטאות, במגזר הממשלתי ובמכוני מחקר שונים, לרבות מו"פ שבוצע במרכזי פיתוח של חברות זרות בארץ.

עלייה בולטת בחברות מו"פ ושירותי תוכנה



העלייה בהוצאה למו"פ במגזר העסקי ב-2007 משקפת בעיקר עלייה במו"פ שבוצע בחברות המו"פ (13%) ובחברות שירותי התוכנה (10%). בענפי התעשייה הייתה עלייה של 4.3%, בהמשך לעלייה של 6.8% בשנת 2006. ההוצאה למו"פ במגזרים אחרים עלתה גם היא ב-2007; **במגזר הממשלתי** עלתה ההוצאה למו"פ ב-2007 ב-4.2%, לאחר עלייה של 0.2% ב-2006, **ובמגזר המוסדות ללא כוונת רווח** הייתה עלייה של 4.8%, בהמשך לעלייה של 2.9% בשנת 2006. **במוסדות להשכלה גבוהה** ההוצאה למו"פ ירדה בשנת 2007 ב-0.4%, לאחר עלייה של 1.4% ב-2006.

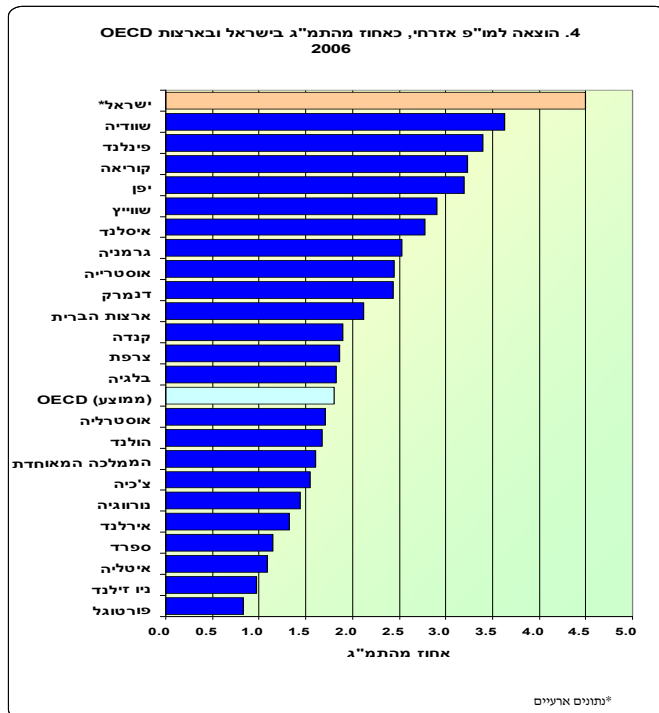


ההוצאה למו"פ אזרחי במגזר העסקי הגיעה בשנת 2007 ל-24.8 מיליארד ש"ח (במחירים שוטפים), שהם 79% מכלל ההוצאה הלאומית למחקר ופיתוח אזרחי. היתר היא הוצאה למו"פ שבוצעה במגזר ההשכלה הגבוהה (12%), בממשלה (5%) ובמלכ"רים אחרים (4%).

המימון הממשלתי מצטמצם, בעוד חלקו של המגזר העסקי עולה

הנתונים העדכניים ביותר על התפלגות המימון (לשנת 2005) מראים שהמגזר העסקי מימן 75% מכלל המחקר והפיתוח האזרחי בישראל, לעומת 73% בשנת 2004. המגזר הממשלתי מימן 18% מההוצאה לעומת 20% בשנת 2004 (בעיקר באמצעות העברות למוסדות להשכלה גבוהה ולמגזר העסקי), המוסדות להשכלה גבוהה-2%, המוסדות ללא כוונת רווח-2% ומימון מחו"ל כ-3%.

ההוצאה למו"פ אזרחי כאחוז מהתמ"ג בישראל היא הגבוהה ביותר מבין ארצות ה-OECD (תרשים 4)



בשנת 2006 אחוז ההוצאה למו"פ אזרחי מהתמ"ג בישראל היה 4.5% והוא הגבוה ביותר בהשוואה לארצות החברות בארגון ה-OECD. אחוז ההוצאה היה 3% ומעלה במדינות: שוודיה (3.6%), פינלנד (3.4%), יפן וקוריאה (3.2%). בשש מדינות היה אחוז ההוצאה בין 2.1% ל-2.9%: אוסטריה, איסלנד, ארה"ב, דנמרק, גרמניה ושווייץ, ובשאר המדינות בין 0.5% ל-1.9%.

מימון מו"פ על ידי משרדי הממשלה מרוכז בקידום טכנולוגיות תעשייתיות ובתמיכה

באוניברסיטאות (לוח 2)

הוצאות משרדי הממשלה למו"פ אזרחי הסתכמו בשנת 2007 בכ-4 מיליארד ש"ח. הוצאות אלה כוללות ביצוע מחקרים, הזמנת מחקרים מגורמים אחרים, והעברות למימון מו"פ שבוצע על ידי סקטורים אחרים לרבות הוועדה לתכנון ולתקצוב השכלה גבוהה (ות"ת). עיקר הוצאות המו"פ היו במשרד התעשייה, המסחר והתעסוקה – חלקו של משרד זה הגיע ל-60% מסך הוצאות משרדי הממשלה למו"פ (ללא ות"ת) בשנת 2007. הוצאות משרד התמי"ת למחקר ופיתוח, במחירים שוטפים, ירדו בשנת 2007 ב-11%, לעומת עלייה של 4% בשנת 2006.

פירוט הוצאות משרדי הממשלה על מו"פ אזרחי לפי יעדים, מראה שבשנת 2007 הופנו 54% מההוצאות, לקידום הידע הכללי, שכולל ברובו את מימון הוועדה לתכנון ולתקצוב השכלה גבוהה ומגיע לאוניברסיטאות בישראל.

בנוסף, הופנו 29% מההוצאות לקידום טכנולוגיות תעשייתיות. עיקר ההוצאות בתחום זה היו מענקים, שנתן משרד התעשייה והמסחר לחברות עסקיות. 8% מההוצאות בשנת 2007 הופנו למחקרים לפיתוח החקלאות, 4% הופנו למחקרים בתחום השירותים החברתיים – חינוך, עבודה ורווחה, קליטת העלייה וכד', ו- 1% הופנו לפיתוח תשתיות (כולל מחקרים בתחבורה ותכנון עירוני וכפרי).

לוח 2 - הוצאות משרדי הממשלה, לפי יעדים - במחירים שוטפים

(כולל הוועדה לתכנון ולתקצוב השכלה גבוהה)

היעד	2000	2001	2002	2003	2004	2005	*2006	*2007
סך הכל (מיליוני ש"ח)	4,351	4,572	4,380	4,575	4,082	3,941	4,087	3,965
סך הכל	100.0	100.0	100.0	100.0	100.0	100.0	100.0	100.0
קידום הידע הכללי	51	47	51	46	49	51	52	54
קידום טכנולוגיות תעשייתיות	34	38	35	39	33	32	32	29
חקלאות, ייעור ודיג	7	7	7	7	8	8	8	8
שירותים חברתיים	5	5	5	5	5	5	5	4
פיתוח תשתיות	1	1	1	1	2	1	1	1
כל היתר	2	2	1	2	3	3	2	4

*נתונים ארעיים