

הודעה לעיתונות

פקס' 02-6521340 http://www.cbs.gov.il info@cbs.gov.il

ירושלים ט"ז אלול תשס"ח
16 בספטמבר 2008
187/2008

1.1 מיליון יציאות ישראלים לחו"ל בחודשי הקיץ: יולי אוגוסט 2008

July-August 2008: 1.1 million Departures of Israelis Abroad

אוגוסט 2008

ישראלים יוצאים¹

- 517 אלף ישראלים² בקירוב יצאו לחו"ל, כ-557 אלף יציאות נרשמו בסך הכל.
- כ-494 אלף מהיוצאים לחו"ל יצאו פעם אחת בלבד במהלך חודש אוגוסט, וכ-23 אלף מהם יצאו לחו"ל פעמיים או יותר.
- כ-71% מהיוצאים פעמיים או יותר היו גברים.
- הגיל הממוצע של הישראלים אשר יצאו לחו"ל בדרך האוויר והים היה 36, בדרך היבשה - 30

אוגוסט

יציאות לחו"ל (לוח 1)

כ-448 אלף מהיציאות לחו"ל (80% מכלל היציאות) היו בדרך האוויר (היום העמוס ביותר במספר היציאות היה ה-14.8 אשר בו נרשמו 23 אלף יציאות), כ-90 אלף היו בדרך היבשה, מתוכן 47 אלף יציאות היו לסיני דרך מעבר הגבול "אילת", 43 אלף יציאות נרשמו במעברי הגבול לירדן (מעברי "נהר הירדן" "אלנבי" ו"ערבה"). 19 אלף יציאות היו בדרך הים.

נתונים אלו מבוססים על רישום תנועות הישראלים בגבולות.

¹ הנתונים בפסקה זו מתייחסים למספר האזרחים הישראלים שיצאו לחו"ל, הנתונים בהמשך ההודעה מתייחסים אך ורק למספר היציאות ולא למספר האזרחים היוצאים.
² כולל אזרחים ישראלים המתגוררים בחו"ל ומגיעים לביקורי מולדת (כ-4% מכלל היציאות).

כתבה: טלי רוזנפלד

לקבלת הסברים ניתן לפנות אל יחידת קשרי עיתונות בטל' 02-6527845, 050-6235124

יולי-אוגוסט

בחדשי הקיץ, יולי ואוגוסט, 2008 נרשמו 1.1 מיליון יציאות לחו"ל (עלייה קלה של של 0.4% בהשוואה לתקופה המקבילה אשתקד), מתוכן 897 אלף יציאות בדרך האוויר (עלייה של 3%), ו-180 אלף בדרך היבשה (בדומה ל-2007); ביציאות למצרים נרשמה ירידה של 5%.
בדרך הים היו 33 אלף יציאות (ירידה של 38% בהשוואה לתקופה המקבילה אשתקד).
24% מהיציאות לחו"ל בדרך האוויר היו של ילדים עד גיל 14 (9% בממוצע בחודשים ינואר-יוני).

ינואר-אוגוסט

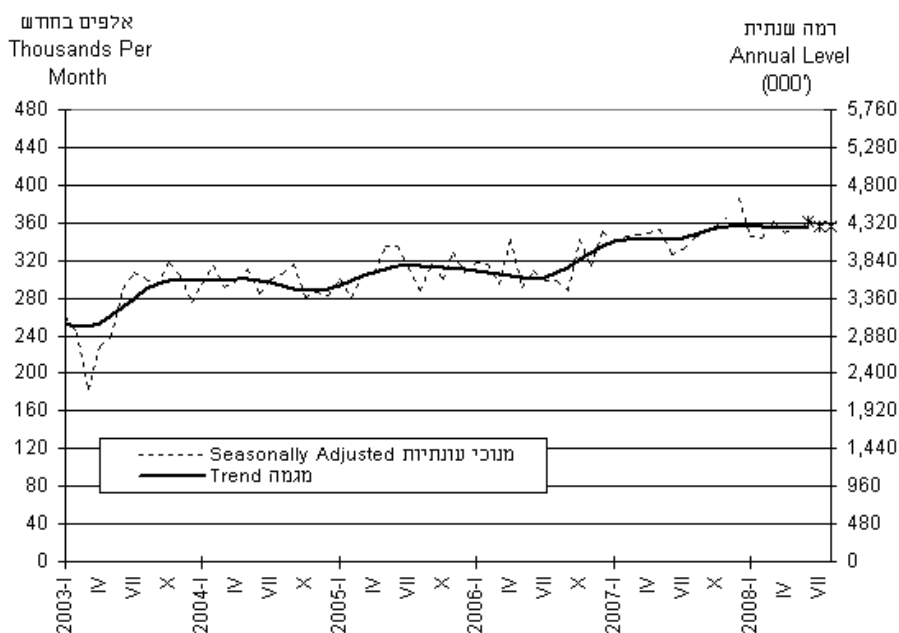
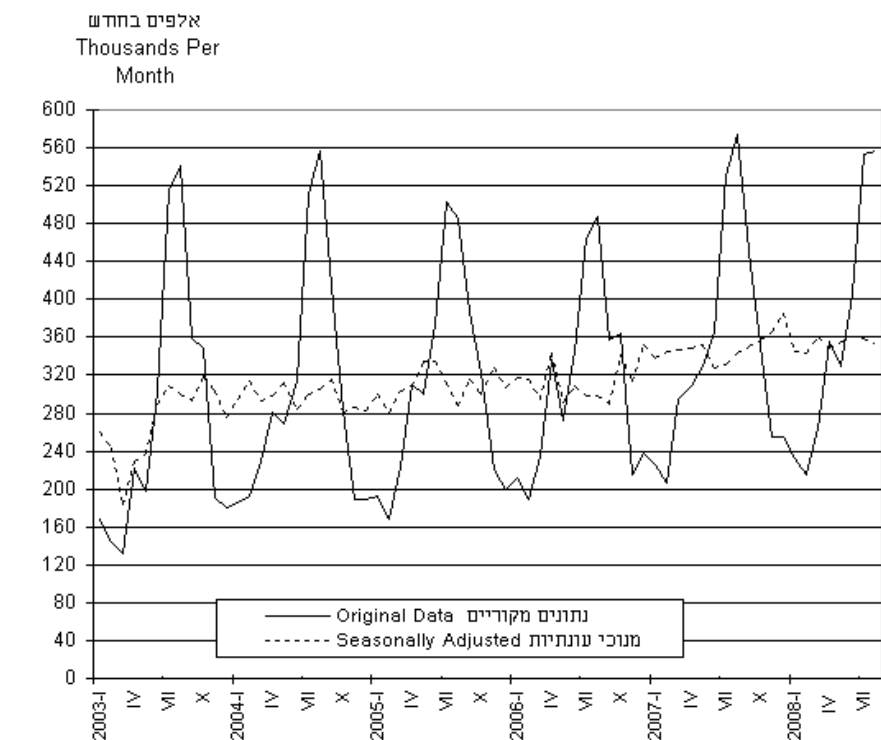
בינואר-אוגוסט 2008 נרשמו כ-2.9 מיליון יציאות לחו"ל (עלייה של כ-3% בהשוואה לתקופה המקבילה אשתקד), מתוכן כ-2.5 מיליון יציאות בדרך האוויר (עלייה של כ-5%), ו-384 אלף בדרך היבשה בדומה ל-2007; בדרך הים היו 69 אלף יציאות (ירידה של 33%). (לוח 1)

סך כל היציאות לחו"ל - נתונים מנוכי עונתיות ומגמה (לוח 2)

נתונים מנוכי עונתיות מתקבלים לאחר ניכוי השפעת העונתיות והשפעת חגים וימי פעילות מהנתונים המקוריים. נתוני מגמה נאמדים לאחר הסרת ההשפעה של אי סדירות (רעשים) מהנתונים מנוכי העונתיות. נתונים מנוכי עונתיות ומגמה עשויים להשתנות, מאחר שהם מחושבים מחדש עם קבלת נתון מקורי נוסף מדי חודש.

על פי נתונים מנוכי עונתיות נרשמו בשלושת החודשים האחרונים (יוני-אוגוסט 2008) 357 אלף יציאות של ישראלים לחו"ל בממוצע לחודש (כ-4.3 מיליון ברמה שנתית), בדומה לשלושת החודשים הקודמים (מרס-מאי). מניתוח נתוני המגמה עולה, כי בחודשים יוני-אוגוסט 2008 הייתה עלייה של 2% בחישוב שנתי במספר היציאות לחו"ל (0.2% בממוצע מדי חודש), לאחר יציבות בחודשים מרס-מאי 2008.

תרשים 1. יציאות של ישראלים לחו"ל – סה"כ TOTAL-DEPARTURES ABROAD OF ISRAELIS



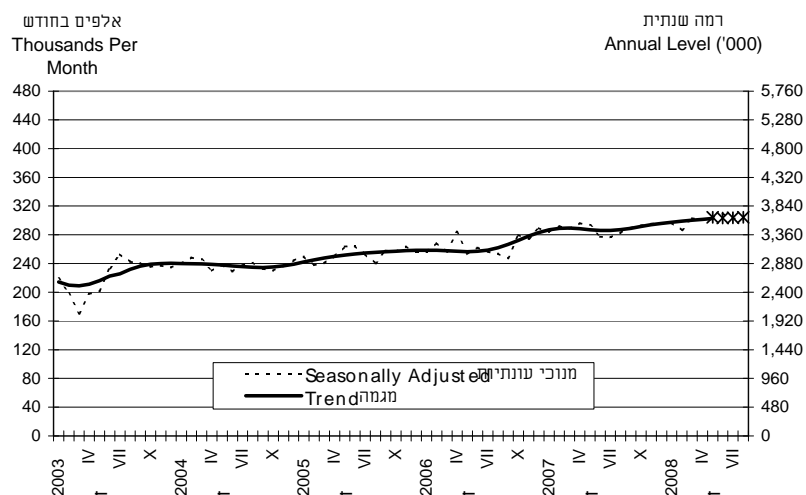
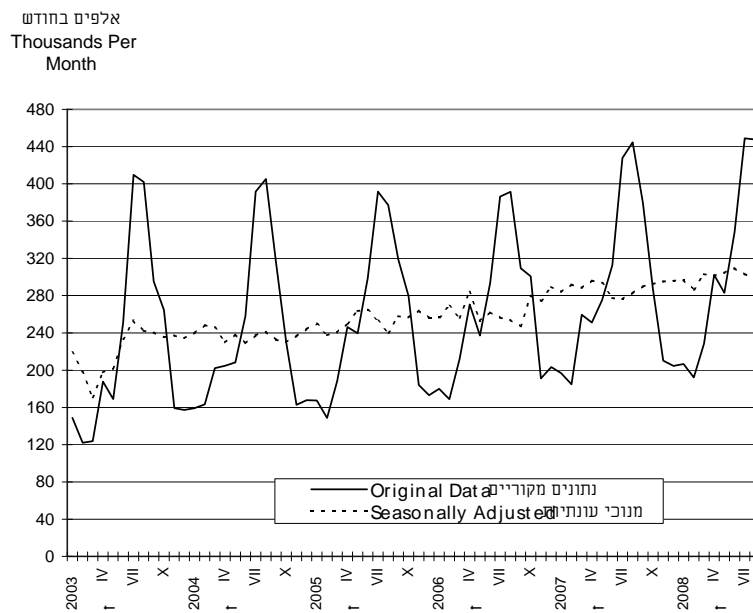
*שלושת אומדני המגמה האחרונים עשויים להשתנות במידה ניכרת.

The last three trend estimates are subject to substantial revisions.*

יציאות לחו"ל בדרך האוויר

מניתוח הנתונים **מנוכי העונתיות**, עולה כי ביוני-אוגוסט 2008 היו 304 אלף יציאות של ישראלים לחו"ל בדרך האוויר בממוצע לחודש (כ-3.7 מיליון ברמה שנתית), בדומה לשלושת החודשים הקודמים (מרס-מאי 2008) מניתוח נתוני **המגמה** עולה, כי יוני-אוגוסט 2008 הייתה עלייה של 2% בחישוב שנתי במספר היציאות לחו"ל בדרך האוויר (0.2% בממוצע מדי חודש), לאחר יציבות בחודשים מרס-מאי 2008.

תרשים 2. יציאות של ישראלים לחו"ל בדרך האוויר OF ISRAELIS BY AIR DEPARTURES ABROAD



*שלושת אומדני המגמה האחרונים עשויים להשתנות במידה ניכרת
 The last three trend estimates are subject to substantial revisions.

ההודעה הבאה על "יציאות ישראלים לחו"ל בחודש ספטמבר 2008" תפורסם ב-27 באוקטובר 2008.

הסבר מפורט ומעודכן על תהליך ניכוי עונתיות ואמידת המגמה מתפרסם ב"הגורמים העונתיים וגורמי ההתאמה מראש ל-2008, מגמות ל-2004-2008" (באתר הלמ"ס באינטרנט בלבד: הגדרות, סיווגים ושיטות, שיטות סטטיסטיות, סדרות עתיות), בכתובת:

<http://www.cbs.gov.il/publications/tseries/seasonal08/presentationh08.pdf>

TABLE 1.-DEPARTURES ABROAD OF ISRAELIS ,
BY MODE OF TRAVEL

לוח 1.-יציאות לחו"ל של ישראלים ,

לפי דרך נסיעה

Thousands (unless otherwise stated)

אלפים (אלא אם כן צוין אחרת)

BORDER CROSSING	אחוז שינוי %change	ינואר-אוגוסט January-August 2007	ינואר-אוגוסט January-August 2008	אחוז שינוי %change	יולי-אוגוסט July-August 2007	יולי-אוגוסט July-August 2008	אוגוסט August 2008	מעבר גבול
TOTAL	4.0	2,733.0	2,841.5	2.4	1,051.9	1,077.0	537.5	סך הכל
BY AIR- TOTAL	4.5	2,352.4	2,458.0	2.8	872.5	896.7	447.8	דרך האוויר - סך הכל
THEREOF: BEN GURION	4.5	2,346.6	2,452.0	2.8	870.9	895.1	447.0	מזה: נתב"ג
BY LAND - TOTAL	0.8	380.6	383.5	0.5	179.5	180.4	89.7	דרך היבשה - סך הכל
EGYPT-ELAT	-10.7	175.4	156.6	-5.0	92.0	87.5	46.9	מצרים- אילת
JORDAN-TOTAL	10.5	205.2	226.8	6.2	87.4	92.9	42.8	סך הכל ירדן
ARAVA	72.4	22.9	39.6	51.4	7.2	10.9	6.3	ערבה
ALLENBY	3.8	64.5	67.0	0.9	34.6	34.9	11.4	אלנבי
JORDAN RIVER	2.1	117.7	120.2	3.1	45.6	47.0	25.0	נהר הירדן

*Provisional Data

* נתונים ארעיים

TABLE 2. DEPARTURES ABROAD OF ISRAELIS

לוח 2. יציאות לחו"ל של ישראלים

	Thereof: By air			מה: בדרך האוויר			Total			סך הכל		
	אחוז שינוי חודשי של המגמה Monthly percentage of change in trend	מגמה ^(R) Trend ^(R)	מנוכי עונתיות ^(K) Seasonally adjusted ^(K)	נתונים מקוריים Original data	אחוז שינוי חודשי של המגמה Monthly percentage of change in trend	מגמה ^(R) Trend ^(R)	מנוכי עונתיות ^(K) Seasonally adjusted ^(K)	נתונים מקוריים Original data	אחוז השינוי לעומת התקופה המקבילה בשנה הקודמת	נתונים מקוריים Original data	נתונים ארעיים R	
2000				2,871.8				3,529.5			2000	
2001				3,085.0				3,561.0			2001	
2002				2,828.0				3,273.0			2002	
2003				2,689.2				3,298.5			2003	
2004				2,868.3				3,614.1			2004	
2005				3,013.0				3,687.4			2005	
2006				3,145.1				3,713.1			2006	
2007				3,433.1				4,147.3			2007	
2007 I-VIII				2,352.4				2,836.4			I-VIII 2007	
2008 * I-VIII				2,458.0				2,910.7			I-VIII * 2008	
2006 I		258	257	180.1		309	317	211.8			I 2006	
II	-0.1	258	269	168.9	-0.5	307	316	188.6			II	
III	-0.2	258	256	212.1	-0.6	305	295	234.6			III	
IV	-0.3	257	284	270.6	-0.7	303	343	335.6			IV	
V	-0.2	257	253	237.3	-0.6	301	291	271.7			V	
VI	0.2	257	262	293.8	-0.1	301	309	344.5			VI	
VII	0.7	259	256	386.5	0.6	303	298	465.0			VII	
VIII	1.3	262	254	391.5	1.4	307	298	487.6			VIII	
IX	1.8	267	247	309.3	2.1	313	289	357.6			IX	
X	2.1	272	280	300.7	2.5	321	341	364.0			X	
XI	2.1	278	274	191.0	2.5	329	314	215.2			XI	
XII	1.8	283	289	203.4	2.0	336	351	236.9			XII	
2007 I	1.3	287	284	196.7	1.4	340	339	225.9			I 2007	
II	0.7	289	292	184.7	0.7	343	345	206.1			II	
III	0.1	289	288	259.6	0.1	343	347	294.6			III	
IV	-0.3	288	296	251.1	-0.2	342	348	309.1			IV	
V	-0.5	287	293	275.1	-0.2	341	352	328.8			V	
VI	-0.4	286	277	312.6	0.1	342	327	366.6			VI	
VII	0.0	286	276	427.9	0.5	343	331	530.6			VII	
VIII	0.4	287	283	444.6	0.9	347	344	574.8			VIII	
IX	0.7	289	290	379.6	1.1	350	351	450.3			IX	
X	0.8	292	293	286.5	0.9	354	357	352.0			X	
XI	0.8	294	295	210.2	0.6	356	367	254.4			XI	
XII	0.7	296	296	204.5	0.2	357	385	254.1			XII	
2008 * I	0.6	298	297	206.6	-0.1	356	346	233.2			I * 2008	
II	0.5	299	286	192.1	-0.2	356	343	214.8			II	
III	0.5	300	303	228.5	-0.2	355	361	263.5			III	
IV	0.4	302	301	302.5	-0.1	354	349	354.9			IV	
V	0.3	303	304	283.1	0.0	355	356	329.2			V	
VI	0.2	303	310	348.5	0.1	355	361	405.1			VI	
VII	0.1	304	303	448.9	0.2	355	359	553.4			VII	
VIII	0.1	304	300	447.8	0.2	356	352	556.5			VIII	
	Percentage of change on the same period a year earlier				אחוז השינוי לעומת התקופה המקבילה בשנה הקודמת							
1999				7.6				7.4			1999	
2000				13.9				10.2			2000	
2001				7.4				0.9			2001	
2002				-8.3				-8.1			2002	
2003				-4.9				0.8			2003	
2004				6.7				9.6			2004	
2005				5.0				2.0			2005	
2006				4.4				0.7			2006	
2007				9.2				11.7			2007	
2008 * I-VIII				4.5				2.6			I-VIII * 2008	

Percent change on the previous month.

*Provisional data

R-Revised and corrected data

כל חודש לעומת קודמו .

* נתונים ארעיים

R נתונים מעודכנים