

הודעה לעיתונות

פקס' 02-6521340 http://www.cbs.gov.il info@cbs.gov.il

ירושלים, י"ג בתשרי תשס"ט
12 באוקטובר 2008
206/2008

הסקר החברתי 2007: עבודה ורווחה

Social Survey 2007: Work and welfare

על פי נתוני הסקר החברתי, בקרב ישראלים בני 25-54 (גילי העבודה העיקריים):

- חלה עלייה בשיעור הגברים החרדים השייכים לכוח העבודה: מ- 42% בשנת 2002, ל- 53% בשנת 2007.
- לראשונה משנת 2002, שיעור הגברים החרדים המשתתפים בכוח העבודה - 53%, עלה על שיעור הנשים החרדיות המשתתפות בכוח העבודה - 51%.
- 26% מבני 25-54 שאינם בכוח העבודה הרגישו בשנה האחרונה עניים, בהשוואה ל- 11% שהרגישו כך מקרב בני 25-54 המשתתפים בכוח העבודה.
- כחמישית (20%) מהיהודים שאינם בכוח העבודה וכשליש (34%) מהערבים שאינם בכוח העבודה הרגישו עניים בשנה האחרונה.

בקרב בני 20 ומעלה:

- עלייה הסתמנה בשיעור המצפים לשיפור במצבם הכלכלי בין השנים 2003-2007: 39% לעומת 51% בהתאמה.
- אחוז הצופים הרעה במצבם הכלכלי ירד מ- 24.4% ב-2003 ל- 13.0% ב-2007.

הבדלים באומדנים של האוכלוסייה ותכונות כוח העבודה בין סקר כוח אדם לסקר החברתי, נובעים מהבדלים בהגדרות של האוכלוסיות הנחקרות בשני הסקרים. כאשר מתאימים את ההגדרות לבסיס אחיד, האומדנים משתווים¹.
הסקר החברתי הוא סקר שנתי שוטף, המספק מידע על תנאי החיים של האוכלוסייה הבוגרת בישראל ורווחתה. הסקר נערך על ידי הלשכה המרכזית לסטטיסטיקה בחודשים ינואר-דצמבר 2007. במסגרתו רואיינו כ-7,400 איש בני 20 ומעלה מכל רחבי הארץ, המייצגים כ-4.3 מיליון איש בגילים האלה.

¹ ראה נייר עבודה מס' 18, מסדרת ניירות עבודה של הלמ"ס: "השוואת אומדני האוכלוסייה ואומדני תכונות כוח העבודה בסקר החברתי ובסקר כוח אדם", <http://www.cbs.gov.il/publications/pw18.pdf>

כתבה: שלומית דרור-כהן
לקבלת הסברים ניתן לפנות אל יחידת קשרי עיתונות בטל' 050-6235124, 02-6527845

הנושא "רווחת האוכלוסייה בישראל" כולל מידע אודות תפיסות של הציבור ביחס למצב הכלכלי האישי וויתורים בתחומים שונים בגלל קשיים כלכליים, הסקר בנושא הרווחה נערך לראשונה ב-2003, בתקופת המיתון הכלכלי. לפיכך, חלק ממצאי סקר 2007 מוצגים כאן בהשוואה לאלה של 2003.

השתתפות בכוח העבודה

בשנת 2007, השתתפו בכוח העבודה 63.8% מכלל אוכלוסיית בני 20 ומעלה; 71% מהגברים ו- 57% מהנשים. חלקן של הנשים בגילי 20 ומעלה מכלל המשתתפים בכוח העבודה: 46%. חלקה של האוכלוסייה הערבית 12% מכלל כוח העבודה.

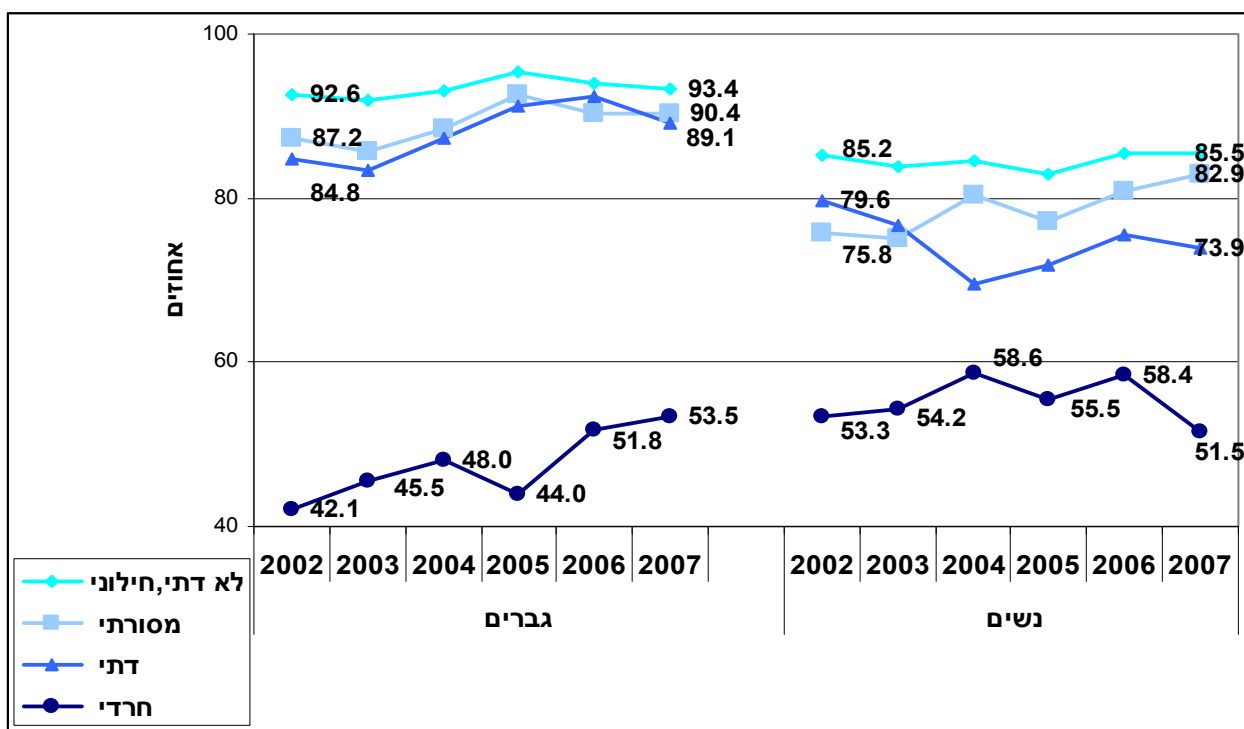
כוח העבודה בגילי 20 ומעלה, כולל את המועסקים והבלתי מועסקים: 93% מועסקים ו- 7% בלתי מועסקים.

באוכלוסייה היהודית בגילי העבודה העיקריים (25-54): הגברים שהשתתפו (ב-2007) בכוח העבודה - 93% מהחילוניים, 90% מהמסורתיים, 89% מהדתיים ו- 53% מהגברים החרדים. הנשים שהשתתפו (ב-2007) בכוח העבודה - 86% מכלל החילוניות, 83% מהמסורתיות, 74% מכלל הדתיות ו- 51% מהחרדיות.

ממצאי הסקר החברתי 2002-2007 מצביעים על עלייה מתונה בשיעור ההשתתפות בכוח העבודה בקרב נשים וגברים חילוניים, מסורתיים ודתיים. עלייה גבוהה של כ- 11 נקודות אחוז בשיעור המשתתפים בכוח העבודה בקרב גברים חרדים: מ- 42% בשנת 2002, ל- 53% בשנת 2007. בשנת 2007, שיעור הגברים החרדים המשתתפים בכוח העבודה עלה על שיעור הנשים החרדיות המשתתפות בכוח העבודה: 53% לעומת 51% בהתאמה (תרשים 1).

תרשים 1. אחוז השייכים לכוח העבודה לפי מין ומידת דתיות בקרב בני 25-54

מנתוני הסקר החברתי 2002-2007



שביעות רצון מהמצב הכלכלי

בשנת 2007, בגילי העבודה העיקריים (25-54), קיימת שביעות רצון גבוהה יותר מהמצב הכלכלי - 54% בקרב המשתתפים בכוח העבודה, בהשוואה ל- 40% בקרב האוכלוסייה שאינה בכוח העבודה בגילים אלה (לוח 1).

לוח 1. שביעות רצון מהמצב הכלכלי של בני 25-54, לפי שייכות לכוח העבודה

2007, 2003

מרוצים ממצבם הכלכלי		
2007	2003	
53.6	43.6	שייכים לכוח העבודה
39.7	42.3	לא שייכים לכוח העבודה

תפיסת העוני הסובייקטיבי

13.1% מבני 20 ומעלה הרגישו עניים בשנת 2007. שיעור דומה - 13.5%, הרגישו עניים ב-2003. בקרב בני 25-54, השיעור ירד מ- 14.7% שהרגישו עניים בשנת 2003 ל- 13.8% ב-2007.

בשנת 2007, בקרב בני 25-54, שאינם בכוח העבודה שיעור אלו שהרגישו עניים ב-2007 גבוה פי 2.5 בהשוואה לאלו שבכוח העבודה: 25.7% לעומת 10.7% בהתאמה.

בקרב המשתתפים בכוח העבודה בגילי העבודה העיקריים (25-54), חלה ירידה בשיעור המרגישים עניים בין שנת 2003 ל-2007: 13.5% לעומת 10.7% בהתאמה ואילו אצל הלא משתתפים בכוח העבודה חלה עלייה בשיעור המרגישים עניים בין 2003 ל-2007: 18.9% לעומת 25.7%. עלייה בשיעור המרגישים עניים בקרב הלא משתתפים בכוח העבודה בגילי העבודה העיקריים לעומת ירידה אצל המשתתפים בכוח העבודה בין השנים 2003 ל-2007, מעידה על התגברות ההדרה החברתית אצל הלא שייכים לכוח העבודה.

בין השנים 2003 ל-2007 הסתמנה ירידה בשיעור המשתתפים בכוח העבודה שמרגישים עניים, בעיקר בקרב חרדים: 18.6% לעומת 11.1% בהתאמה; בקרב לא דתיים-חילוניים, מ- 11.9% ל- 8.6%. בקרב הדתיים שאינם בכוח העבודה-עלייה ניכרת בשיעור המרגישים עצמם עניים בין השנים 2003 ל-2007: 7.9% לעומת 16.4% בהתאמה.

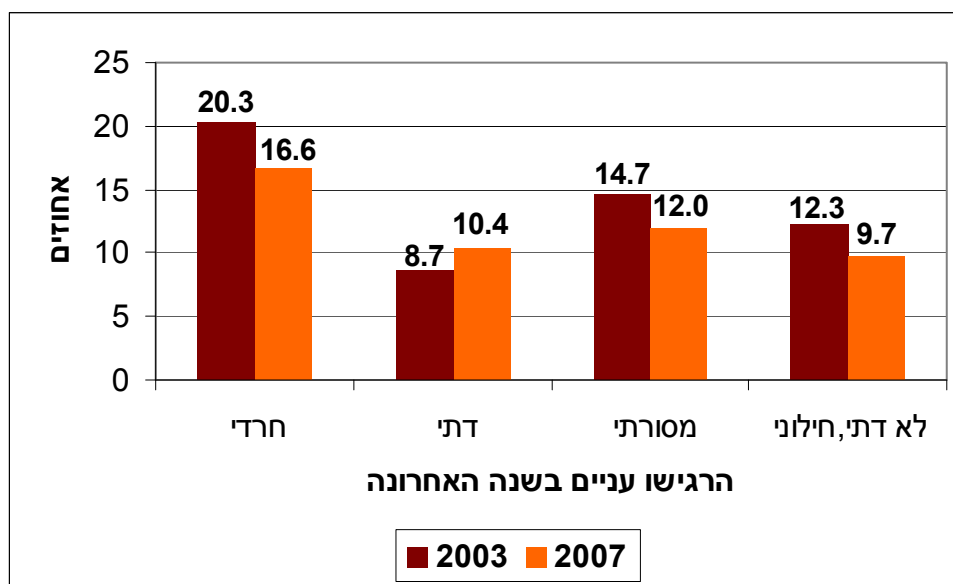
ב-2007 נכרת תחושת עוני רחבה יותר בקרב הערבים שאינם בכוח העבודה: כשליש (34.0%) מתוכם הרגישו עניים בשנה האחרונה, לעומת 19.9% בשנת 2003. גם אצל ערבים השייכים לכוח העבודה חלה עלייה בתחושת העוני: מ- 14.8% ב-2003 ל- 17.2% ב-2007 (לוח 2).

לוח 2. בני 25-54 שהרגישו עניים בשנה האחרונה, לפי ההשתתפות בכוח העבודה ומידת דתיות, 2007, 2003

הרגישו עניים בשנה האחרונה						
2007			2003			
לא שייכים לכוח העבודה	שייכים לכוח העבודה	סה"כ	לא שייכים לכוח העבודה	שייכים לכוח העבודה	סה"כ	
17.9	10.4	13.1	14.1	13.2	13.5	בני 20 ומעלה בני 25-54 מזה:
25.7	10.7	13.8	18.9	13.5	14.7	
20.2	9.7	11.4	18.5	13.4	14.3	יהודים ואחרים
20.3	9.5	11.3	18.1	12.5	13.5	מזה: יהודים
34.0	17.2	24.7	19.9	14.8	17.2	ערבים
22.5	11.1	16.6	22.4	18.6	20.3	דתיות (יהודים)
16.4	9.0	10.4	7.9	8.9	8.7	חרדי
21.3	10.6	12.0	20.8	13.2	14.7	דתי
18.6	8.6	9.7	15.3	11.9	12.3	מסורתי
						לא דתי, חילוני

תרשים 2. יהודים בני 25-54 שהרגישו עניים בשנה האחרונה, לפי רמת דתיות

2007, 2003



הערכת המצב הכלכלי בשנים הקרובות

בשנת 2007, כמחצית (50.7%) מבני 20 ומעלה העריכו שמצבם הכלכלי ישתפר בשנים הקרובות; 13.0% העריכו שבשנים הקרובות מצבם הכלכלי יהיה פחות טוב ו- 36.3% העריכו שמצבם הכלכלי לא ישתנה. עלייה הסתמנה בשיעור הצופים שיפור במצבם הכלכלי בשנת 2007 לעומת שנת 2003: 50.7% לעומת 39.2% בהתאמה. אחוז הצופים הרעה במצבם הכלכלי ירד ב-2007 ל- 13.0% מ- 24.4% ב-2003. בשנת 2007, 56.7% מבני 20 ומעלה שבכוח העבודה, צופים שיפור במצבם הכלכלי בשנים הקרובות, שיעור גבוה בהשוואה לאלו שאינם בכוח העבודה – 39.6% (לוח 3).

לוח 3. הערכת המצב הכלכלי בחמש השנים הבאות, לפי השתתפות בכוח העבודה

2007, 2003

הערכת המצב הכלכלי בחמש השנים הבאות						
2007			2003			
המצב הכלכלי יהיה פחות טוב	המצב הכלכלי לא ישתנה	המצב הכלכלי יהיה יותר טוב	המצב הכלכלי יהיה פחות טוב	המצב הכלכלי לא ישתנה	המצב הכלכלי יהיה יותר טוב	
13.0	36.3	50.7	24.4	36.4	39.2	סך הכול בני 20 ומעלה השתתפות בכוח העבודה: משתתפים בכוח העבודה לא משתתפים בכוח העבודה
11.6	31.7	56.7	23.3	33.7	43.0	
15.8	44.5	39.6	26.3	40.7	33.0	

הערכת השינויים במצב הכלכלי בחמש השנים האחרונות

בשנת 2007, 39.2% מבני 20 ומעלה העריכו שמצבם הכלכלי בחמש השנים האחרונות השתפר, 36.6% העריכו שמצבם הכלכלי לא השתנה ו- 24.2% העריכו שמצבם הכלכלי בשנים האחרונות הורע. בשנת 2007 חלה עלייה בשיעור המעריכים שמצבם הכלכלי השתפר בהשוואה לאלה שהעריכו ב- 2003 שמצבם הכלכלי השתפר: 39.2% לעומת 32.2% בהתאמה. כמחצית מהמשתתפים בכוח העבודה (48.5%) בשנת 2007, דיווחו על שיפור במצבם הכלכלי, שיעור גבוה ביחס לאלו שאינם משתתפים בכוח העבודה (22.8%). 52.4% מבעלי תעודה אקדמית דיווחו על שיפור במצבם הכלכלי, לעומת 45.9% מבעלי תעודת בגרות, 39.8% מבעלי תעודה על תיכונית ו- 32.0% מאלו שאין להם תעודה (לוח 4).

לוח 4. הערכת השינויים במצב הכלכלי ב- 5 השנים האחרונות, לפי השתתפות לכוח העבודה והשכלה 2007, 2003

מעריכים שב- 5 השנים האחרונות מצבם הכלכלי						
2007			2003			
הורע	לא השתנה	השתפר	הורע	לא השתנה	השתפר	
24.2	36.6	39.2	35.1	32.7	32.2	בני 20 ומעלה
20.6	30.8	48.5	32.9	28.5	38.6	שייכות לכוח העבודה
30.3	46.9	22.8	39.2	40.5	20.2	משתתפים בכוח העבודה
						לא משתתפים בכוח העבודה
29.6	38.4	32.0	40.7	31.1	28.1	השכלה
19.5	34.6	45.9	31.0	31.0	38.0	ללא תעודה
25.1	35.1	39.8	34.2	34.7	31.1	תעודת בגרות
17.6	30.0	52.4	25.8	31.4	42.8	תעודה על תיכונית
						תעודה אקדמית

קשר בין לימודים לעבודה

69% מבעלי השכלה על תיכונית ואקדמית ציינו בשנת הסקר-2007, שעבודתם קשורה לתחום לימודיהם. ככל שההשכלה גבוהה יותר עולה מספר המשיבים שציינו כי עבודתם קשורה לתחום לימודיהם: 57% מבעלי תעודה על תיכונית, 73% מבעלי תואר ראשון, כ- 80% מבעלי תואר שני ו-91% מבעלי תואר שלישי.

שביעות הרצון מהעבודה גבוהה יותר בקרב אלו שעבודתם קשורה לתחום שאותו למדו לעומת אלו שעבודתם אינה קשורה לתחום אותו למדו: 93% לעומת 77% בהתאמה (לוח 5).

לוח 5. מועסקים בני 20 ומעלה בעלי השכלה על תיכונית ואקדמית,
לפי הקשר בין תחום הלימודים לעבודה ושביעות רצון מהעבודה, רמת השכלה ומין

מרוצים מעבודתם		עבודתם קשורה לתחום לימודיהם	סך הכל (מספרים מוחלטים)	מין	רמת השכלה
עבודתם אינה קשורה לתחום לימודיהם	עבודתם קשורה לתחום לימודיהם				
76.7	92.7	68.8	1,298,053	סך הכל	סך הכל
75.5	92.3	68.8	638,562	גברים	
77.8	93.0	68.7	659,491	נשים	
75.2	90.5	57.2	486,797	סך הכל	על תיכונית
71.1	89.7	54.2	241,828	גברים	
79.9	91.2	60.1	244,969	נשים	
81.4	93.9	72.8	507,624	סך הכל	תואר ראשון
83.2	94.7	75.3	233,520	גברים	
80.0	93.2	70.7	274,104	נשים	
71.3	93.4	79.5	271,728	סך הכל	תואר שני
78.7	91.8	80.1	139,195	גברים	
64.1	95.2	78.8	132,533	נשים	
60.8	92.3	90.8	31,904	סך הכל	תואר שלישי
60.8	91.9	87.8	24,019	גברים	
..	93.3	100.0	7,885	נשים	