

# הודעה לעיתונות

פקס' 02-6521340 http://www.cbs.gov.il info@cbs.gov.il

כז' בתשרי תשס"ט  
יום ראשון 26 באוקטובר 2008  
213/2008

## מבחר ממצאים מפרסום "פני החברה בישראל"- דוח מס' 1

### המתפרסם היום

### Society in Israel- Report No.1 (published today) - Selected Findings

#### הודעה לעיתונות שלישית בסדרה<sup>1</sup>

לרגל יום המלחמה הבינלאומי בעוני אשר חל ב-17 באוקטובר 2008, מפרסמת היום הלשכה המרכזית לסטטיסטיקה את דוח פני החברה מס' 1. בדוח מובאים נתונים שונים בנושאים של עוני והדרה חברתית, השוואות בינלאומיות והתמקדות בנתונים על רווחה, בריאות, חינוך, תאונות דרכים, עבריינות ועוד.

- בשנת 2006 43% ממשקי הבית בהם מבוגר יחיד עם ילדים נמצאו בסיכון לעוני. כ-95% ממשקי בית אלה הן נשים חד הוריות.
- בשנת 2006 38% ממשקי הבית הערביים הינם משקי בית עם 3 ילדים ומעלה, 78% ממשקי בית אלה נמצאו בסיכון לעוני.
- בשנת 2006, 27% מהילדים היהודים נמצאו בסיכון לעוני לעומת 75% מהילדים הערבים.
- מפת הסיכון לעוני בישראל מגלה כי בין היישובים המונים מעל 50 אלף תושבים, שלושת היישובים בעלי הסיכון הנמוך ביותר לעוני הם גבעתיים, מודיעין-מכבים-רעות ורעננה, ואילו שלושת היישובים בעלי הסיכון הגבוה ביותר לעוני הם נצרת, בית שמש ועכו.
- שיעורי הפניות למחלקות לשירותים חברתיים גבוהים יותר בקרב הערבים מכלל האוכלוסייה בישראל (23.3% לעומת 19.7% בהתאמה).
- כ-36% מעולי אתיופיה נזקקים לשירותי רווחה בשל עוני וקשיי הכנסה, לעומת 21% מעולי בריה"מ לשעבר ו-23% בקרב ילידי ישראל.
- בקבוצות הגיל עד 64 (44-20 ו-64-45) אחוז המדווחים על מצב בריאות "לא טוב" בקרב ערבים כפול לעומת האחוז בקרב היהודים.

<sup>1</sup> הודעות קודמות בסדרה:

עוגה גדולה למדינה, פרסום קטנה לתלמיד? הוצאה לאומית לחינוך בישראל בהשוואה למדינות ה-OECD - מתוך דוח פני החברה מס' 1 - [http://www.cbs.gov.il/www/hodaot2008n/06\\_08\\_178b.doc](http://www.cbs.gov.il/www/hodaot2008n/06_08_178b.doc)  
מדדים אובייקטיביים וסובייקטיביים של מצוקה, עוני והדרה חברתית - ישראל בהשוואה למדינות האיחוד האירופי - [http://www.cbs.gov.il/www/hodaot2008n/23\\_08\\_201b.doc](http://www.cbs.gov.il/www/hodaot2008n/23_08_201b.doc)

כתבה: ענבר סבאג-שפייזמן

לקבלת הסברים ניתן לפנות אל יחידת קשרי עיתונות בטל' 02-6527845, 050-6235124

## 1. מי הן האוכלוסיות אשר נמצאות בסיכון גבוה יותר לעוני?

**הגדרה:** אוכלוסייה בסיכון לעוני - נפשות השייכות למשק בית שבו ההכנסה הפנויה הממוצעת לנפש סטנדרטית היא פחות מ-60% של חציון ההכנסה הפנויה הממוצעת לנפש סטנדרטית בכלל האוכלוסייה. מדד העוני וההדרה החברתית שפותח באיחוד האירופי מציג סדרה של אינדיקטורים המצביעים על אוכלוסיות בסיכון לעוני ועל התמורות החלות במצבן. ההתאמות להגדרות של האיחוד האירופי בוצעו על מנת לקבל השוואה בינלאומית מדויקת יותר.

### סיכון לעוני לפי סוג משק בית

הסיכון הגבוה ביותר לעוני, לפי סוג משק בית, הוא בקרב משקי בית בהם מבוגר יחיד עם ילדים "תלויים"<sup>2</sup>. בישראל, בשנת 2006, 43% ממשקי בית בהם מבוגרים יחידים עם ילדים היו בסיכון לעוני – בהשוואה ל-40% בשנת 2004. בישראל, כ-95% מתוך משקי הבית של מבוגר עם ילדים הן נשים חד-הוריות.

### סיכון לעוני לפי קבוצת אוכלוסייה

ב-2006 בכלל האוכלוסייה, רק 14% ממשקי הבית היהודיים היו משקי בית עם 3 ילדים "תלויים" ויותר לעומת 38% ממשקי הבית הערביים. מתוך משקי בית ערביים אלו, 78% נמצאו בסיכון לעוני.

### לוח 1. סיכון לעוני של משקי בית עם שני בוגרים ושלושה ילדים "תלויים" ומעלה, לפי קבוצת אוכלוסייה, שנים נבחרות

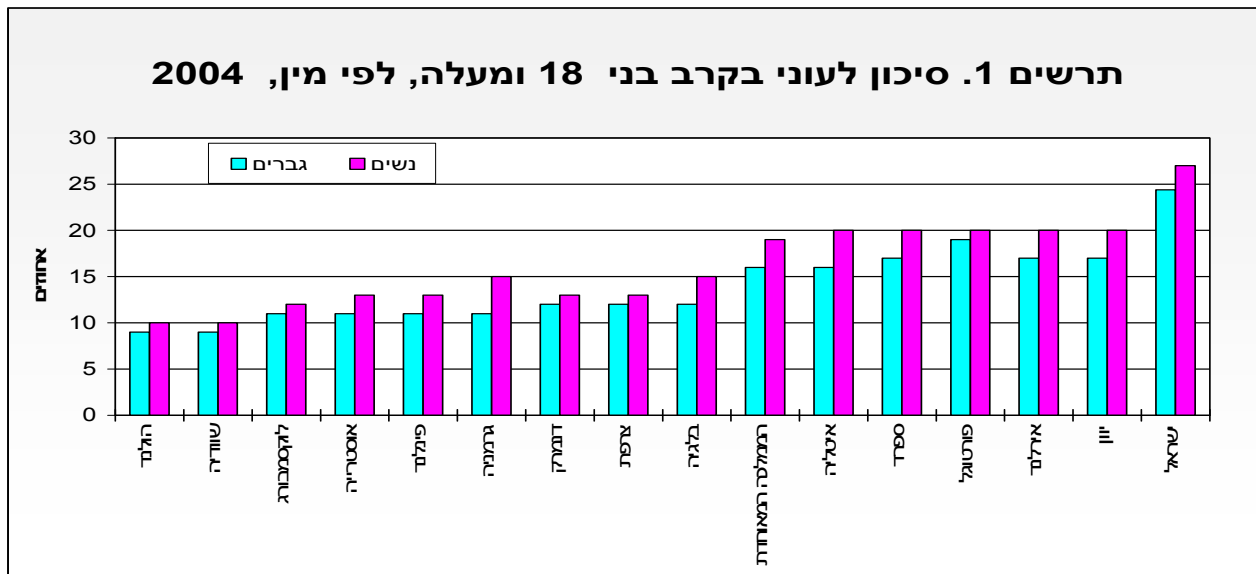
אחוזים

2006				2004		2001	
ישראל				איחוד אירופי	ישראל	איחוד אירופי	ישראל
ערבים	מזה: יהודים	יהודים ואחרים	סך הכל				
78	28	28	43	26	42	27	35

<sup>2</sup> ילדים תלויים (Dependent children): כל הילדים עד גיל 15 וילדים עד גיל 24 שחיים יחד עם הורה אחד לפחות.

## סיכון לעוני לפי מין

נשים נמצאות בסיכון גבוה יותר לחיות במשקי בית עניים לעומת גברים. בשנת 2004, 27% מכלל הנשים בגיל 18 ומעלה נמצאו בסיכון לעוני לעומת 24% מהגברים בגיל זה. דפוס זה מצוי גם במדינות האיחוד האירופי, בהן שיעור הנשים בסיכון לעוני בגיל 18 ומעלה היה 16% לעומת 14% מהגברים.



## סיכון לעוני לפי גיל

בשנת 2001, 33% מהילדים בישראל היו בסיכון לעוני בעוד שבשנת 2006 השיעור עלה ל-40%. שיעור הקשישים בסיכון לעוני בישראל בשנים אלו ירד מ-31% ל-29% בהתאמה. בשנת 2006, 27% מהילדים היהודים נמצאו בסיכון לעוני לעומת 75% מהילדים הערבים. לעומת הילדים, בשנת 2006, 26% מאוכלוסיית הקשישים היהודים הייתה בסיכון לעוני לעומת 60% מאוכלוסיית הקשישים הערבים.

**לוח 2. אוכלוסייה בסיכון לעוני, לפי ילדים (0-15) וקשישים (65 ומעלה) ולפי קבוצת אוכלוסייה, שנים נבחרות**

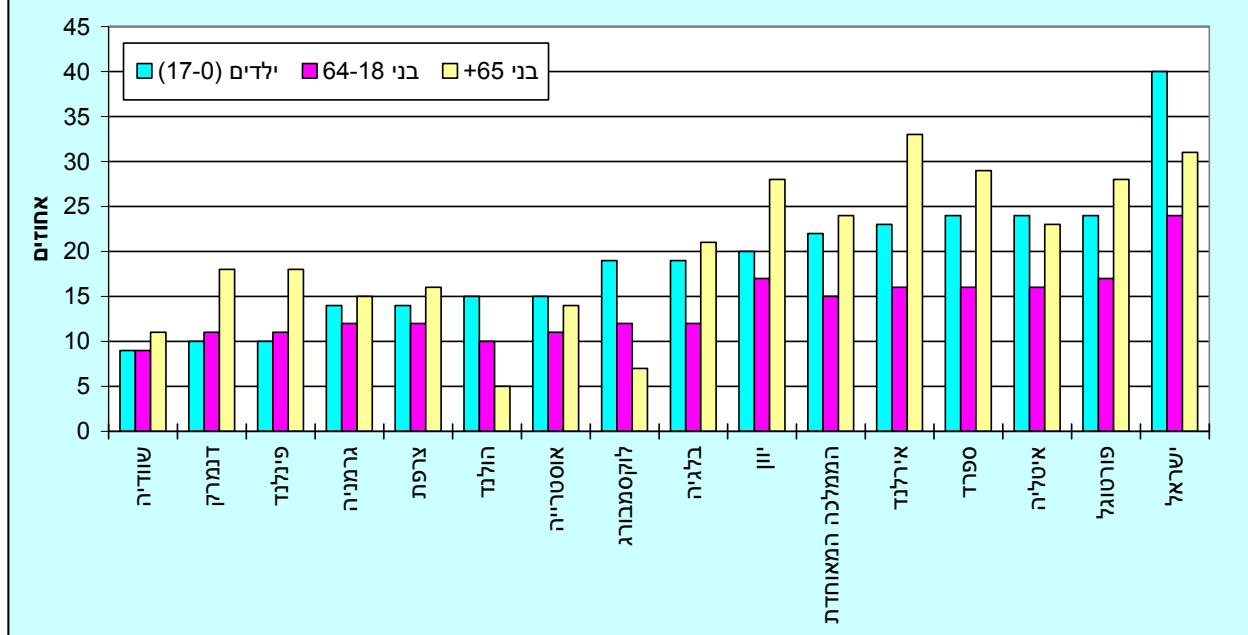
אחוזים

2006 <sup>1</sup>				2004		2001		אוכלוסייה בסיכון לעוני
ישראל				איחוד אירופי	ישראל	איחוד אירופי	ישראל	
ערבים	מזה: יהודים	יהודים ואחרים	סך הכל					
75	27	27	40	20	40	19	33	ילדים
60	26	27	29	18	31	19	31	קשישים

1. לשנת 2006 אין נתונים מהאיחוד האירופי.

מנתונים אלו עולה שבכל מדינות האיחוד האירופי שיעור הילדים והקשישים בסיכון לעוני גבוה יותר מהשיעור בקבוצת גיל העבודה (18-64). בשנת 2004, שיעור הסיכון לעוני בקרב ילדים בישראל היה הגבוה ביותר והגיע ל-40% לעומת 19% באיחוד האירופי. הסיכון לעוני בקרב אוכלוסיית הקשישים באירלנד הוא הגבוה ביותר מבין מדינות האיחוד האירופי (33%), ישראל מדורגת אחריה עם 31%.

## תרשים 2. אוכלוסייה בסיכון לעוני, לפי קבוצת גיל, 2004



## 2. אילו ישובים נמצאים בסיכון גבוה יותר לעוני?<sup>3</sup>

לכל יישוב, שיש בו לפחות 50,000 תושבים, חושבה פרופורציית משקי הבית אשר נמצאים בסיכון לעוני. בעזרת משתנה זה חושבו "עשירוני הסיכון". מפת "הסיכון לעוני"<sup>4</sup> מראה כי שלושת היישובים בעלי הסיכון הנמוך ביותר לעוני הם גבעתיים, מודיעין-רעות ורעננה, ואילו שלושת היישובים בעלי הסיכון הגבוה ביותר לעוני הם נצרת, בית שמש ועכו.

שמות היישובים	עשירוני הסיכון לעוני
גבעתיים, מודיעין, רעננה	<b>1 הנמוך ביותר</b>
אילת, ראשון לציון, הרצלייה	<b>2</b>
רחובות, כפר סבא, פתח תקווה	<b>3</b>
רמת גן, חולון, תל אביב-יפו	<b>4</b>
בת ים, נהריה, חדרה	<b>5</b>
באר שבע, חיפה, נתניה	<b>6</b>
אשדוד, אשקלון, קריית אתא	<b>7</b>
לוד, נצרת עילית, ירושלים	<b>8</b>
רמלה, בני ברק, קריית גת	<b>9</b>
נצרת, בית שמש, עכו	<b>10 הגבוה ביותר</b>

<sup>3</sup> גודל היישובים נקבע על-פי מרשם האוכלוסין של משרד הפנים לשנת 2008  
<sup>4</sup> מפת הסיכון מופיעה באתר הלמ"ס בפרסום "פני החברה בישראל", דוח מס' 1

### 3. מי הם הנזקקים לשירותי הרווחה בישראל?

הפונים לעזרת שירותי הרווחה עושים זאת לרוב עקב סיבות של נכות, תפקוד לקוי של המשפחה, מצב כלכלי קשה ועוד. נתוני משרד הרווחה הם מקור יחיד למידע על האוכלוסייה הרשומה במחלקות לשירותים חברתיים ברשויות המקומיות.

#### פניות למחלקות לשירותים חברתיים

שיעורי הפניות למחלקות לשירותים חברתיים ל-1,000 נפש גבוהים יותר בקרב הערבים מאשר בקרב היהודים ובקרב נשים יותר מאשר בקרב גברים בכל קבוצת הגיל, למעט בקרב ילדים עד גיל 14. השיעורים הנמוכים ביותר נמצאים בקרב קבוצת ה"אחרים" (בעיקר עולי בריה"מ לשעבר). האוכלוסייה הערבית מהווה 23.3% מהאוכלוסייה הרשומה במחלקות לשירותים חברתיים בהשוואה ל-19.7% מכלל האוכלוסייה בישראל.

שיעורי הפניות הגבוהים ביותר הם בקרב בני 75 ומעלה. כחמישית (19.1%) מהרשומים הם קשישים (בני 65+) לעומת 9.9% באוכלוסייה הכללית. 53.7% מבני המשפחה הרשומים הם בגיל העבודה (15 עד 64), בהשוואה ל-61.8% באוכלוסייה הכללית. בכל קבוצת הגיל השיעורים הגבוהים ביותר בפניות לשירותים חברתיים הם בקרב אלמנים וגרושים. עד גיל 40 השיעורים נמוכים יותר אצל רווקים מאשר אצל נשואים, ולאחר מכן המגמה מתהפכת.

לוח 3. פניות למחלקות לשירותים חברתיים, לפי קבוצת אוכלוסייה ומוצא (ל-1,000 נפש), 2006

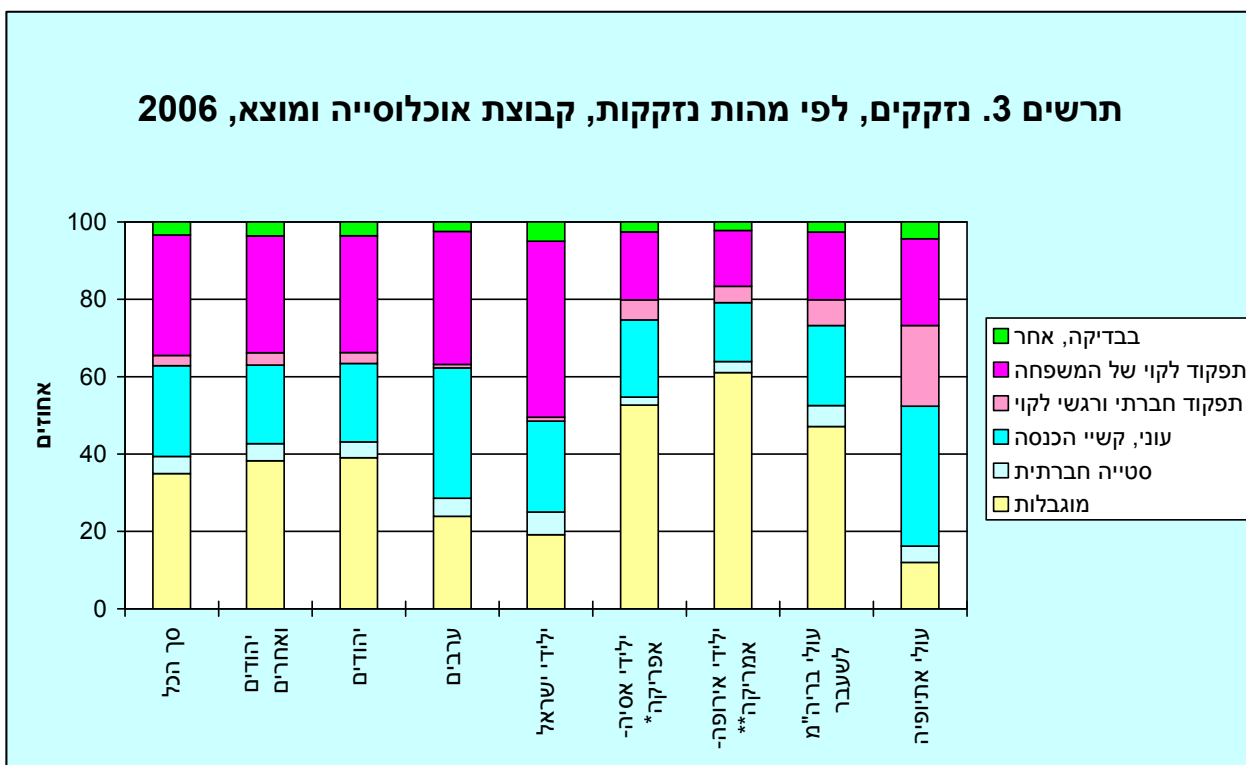
רשומים במחלקות לשירותים חברתיים	כלל אוכלוסיית ישראל	שיעור פניות ל-1,000 נפש	מספר רשומים במחלקות לשירותים חברתיים	קבוצת אוכלוסייה ומוצא
אחוזים		אלפים		קבוצת אוכלוסייה
100.0	100.0	169	1,181.4	סך הכל <sup>2</sup>
72.1	80.3	152	851.4	יהודים ואחרים
68.9	76.0	153	813.5	מזה: יהודים
23.3	19.7	200	275.3	ערבים
				<b>מוצא (יהודים)</b>
59.5	68.4	133	484.0	ילידי ישראל
40.5	31.6	196	329.3	ילידי חו"ל
				מזה:
16.9	9.8	266	137.8	ילידי אסיה-אפריקה <sup>3</sup>
23.5	21.8	165	191.5	ילידי אירופה-אמריקה <sup>4</sup>
				עולי 1990 ואילך (יהודים ואחרים)
15.2	14.3	161	129.4	עולי בריה"מ לשעבר <sup>4</sup>
3.8	1.0	571	32.4	עולי אתיופיה <sup>3</sup>

2. כולל לא ידוע.
3. עולי אסיה-אפריקה כוללים עולי אתיופיה יהודים בלבד. עולי אתיופיה שעלו החל מ-1990 כוללים יהודים ואחרים ומהווים כ-70% מעולי אתיופיה מכל תקופות העלייה.
4. עולי אירופה-אמריקה כוללים עולי בריה"מ לשעבר יהודים בלבד. עולי בריה"מ לשעבר שעלו החל מ-1990 כוללים יהודים ואחרים ומהווים כ-84% מעולי בריה"מ לשעבר מכל תקופות העלייה.

ל-34.9% מהנזקקים ישנה נזקקות מסוג "מוגבלות" אשר נובעת ממחלה, זקנה, לקות שכלית או לקות פיזית".  
 31.2% נזקקים בשל "תפקוד לקוי של המשפחה", 23.5% בשל "עוני וקשיי הכנסה",  
 4.4% בשל "סטייה חברתית" ול-2.7% "תפקוד חברתי ורגשי לקוי".

בקרב היהודים והאחרים הנזקקות השכיחה ביותר היא "מוגבלות" (38.3%), 30.2% "תפקוד לקוי של המשפחה" ו-20.3% "עוני וקשיי הכנסה". בקרב האוכלוסייה הערבית התמונה שונה במקצת: "מוגבלות" מהווה 23.9% בלבד ואילו "תפקוד לקוי של המשפחה" מהווה 34.4% ו"עוני וקשיי הכנסה" 33.6%.

12% מעולי אתיופיה הם בעלי נזקקות מסוג "מוגבלות" בהשוואה ל-47.1% בקרב עולי בריה"מ לשעבר (עולים שעלו לארץ מ-1990 ואילך). בנוסף, הבדל משמעותי קיים בין עולי אתיופיה לעולי בריה"מ לשעבר בנזקקות שמוגדרת כ"עוני וקשיי הכנסה" - 36.1% לעומת 20.7% בהתאמה.



#### 4. האם ישנם הבדלים בהערכה עצמית של מצב הבריאות בין יהודים וערבים?

הערכה עצמית של בריאות הוא מדד נפוץ ומקובל ביותר בסקרי אוכלוסייה לצורך הערכת מצב בריאותו של הפרט. מחקרים רבים מצביעים על קשר חזק בין הערכה עצמית של בריאות ובין שימוש בשירותי בריאות. הנתונים שלהלן מבוססים על השאלה הנשאלת במסגרת הסקר החברתי של הלמ"ס: "מה מצב בריאותך בדרך כלל?". אפשרויות התשובה הן "טוב מאוד", "טוב", "לא כל-כך טוב", "בכלל לא טוב". בטבלה שלהלן מוצג אחוז האנשים שדיווח על מצב בריאות לא טוב, הכולל את האופנויות "לא כל-כך טוב" ו"בכלל לא טוב".

לוח 4. בני 20 ומעלה, לפי הערכת מצב הבריאות, קבוצת אוכלוסייה וגיל, 2005

מצב בריאות לא טוב <sup>1</sup>				אוכלוסייה	קבוצת אוכלוסייה
65 ומעלה	45-64	20-44	סך הכל		
654.0	1,269.7	2,386.3	4,309.9		אוכלוסייה (אלפים)
			אחוזים	אלפים	
62.4	28.5	8.4	22.5	4,309.9	סך הכל
60.8	25.9	7.1	21.8	3,641.6	יהודים ואחרים
60.8	25.1	6.7	21.5	3,466.0	מזה: יהודים
82.2	48.6	13.8	26.3	668.3	ערבים

1. "לא כל-כך טוב" או "בכלל לא טוב".

אכן קיים קשר בין קבוצת אוכלוסייה להערכה עצמית של מצב הבריאות: בכל אחת מקבוצות הגיל אחוז המדווחים על מצב בריאות "לא טוב" גבוה בקרב הערבים לעומת היהודים. בקבוצות הגיל עד 64 (20-44 ו-45-64) אחוז המדווחים על מצב בריאות "לא טוב" בקרב ערבים כפול לעומת האחוז בקרב היהודים. בגיל 65 ומעלה, ההבדל קטן יותר והאחוז בקרב הערבים גבוה פי 1.3 מאשר בקרב היהודים. נתונים אלו מרמזים על כך שמצב הבריאות בקרב הערבים פחות טוב מאשר בקרב היהודים, מה שמתבטא, בסופו של דבר, בתוחלת חיים קצרה יותר (74.6 שנים לגבר ו-78.1 שנים לאישה אצל ערבים, לעומת 79.2 שנים לגבר ו-82.7 שנים לאישה אצל יהודים).

## 5. עבריינות בקרב ילדים ובני נוער

32.4% מבעלי התיקים הפליליים הם ילדים (בני 12-18) למשפחות "אחרות", זאת לעומת 14.8% ילדים למשפחות שבהן ההורים נשואים. ניתן להסיק מכך שבמשפחות "אחרות", הסיכוי להיכנס למעגל העבריינות עולה.

בקרב בעלי התיקים הפליליים, גבוהה שכיחות המשפחות החד הוריות בהשוואה לכלל האוכלוסייה. ל-13% מבעלי התיקים הפליליים אין אב או אם, לעומת 6% בכלל האוכלוסייה. 18% מבעלי התיקים הפליליים הם ילדים להורים גרושים, לעומת 8% בכלל האוכלוסייה (פי 2.2).

26% מבעלי התיקים הפליליים הם ילדים (בני 12-18) שלהם הורה אחד לפחות אשר הורשע בדין<sup>5</sup> באחת מן השנים 1995 או 1999-2005: ל-24% מבעלי התיקים הפליליים, אב שהורשע בדין ול-6% אם שהורשעה בדין. זאת לעומת 11% מן הילדים (בני 12-18) בכלל האוכלוסייה שאחד מהוריהם הורשע בדין באותן שנים (פי 2.6), 10% מן הילדים שאביהם הורשע בדין (פי 2.4) ו-1% מן הילדים שאימם הורשעה בדין (פי 3.9).

לוח 5. בני 12-18, כלל האוכלוסייה ובעלי תיקים פליליים, לפי הרכב משפחה והרשעות הורים בדין, 2006

בני 12-18 בעלי תיקים פליליים		כלל האוכלוסייה		
אחוזים	מספרים מוחלטים	אחוזים	מספרים מוחלטים	
				<b>הרכב משפחה</b>
<b>100.0</b>	<b>12,478</b>	<b>100.0</b>	<b>861,525</b>	<b>סך הכל</b>
67.6	8,438	85.2	733,624	הורים נשואים
32.4	4,040	14.8	127,901	משפחות "אחרות"
				מזה:
0.5	67	0.2	1,731	ללא הורים
10.9	1,360	5.1	43,840	ללא אב
1.5	189	1.0	8,475	ללא אם
18.3	2,287	8.3	71,114	הורים גרושים
0.8	101	0.2	2,090	אם גרושה, ללא אב
0.3	36	0.1	651	אב גרוש, ללא אם
				<b>ילדים להורים שהורשעו בדין</b>
<b>26.4</b>	<b>3,296</b>	<b>10.8</b>	<b>92,854</b>	<b>סך הכל</b>
24.0	3,000	10.0	86,404	אב
5.5	686	1.4	12,443	אם
3.1	390	0.7	5,993	שני ההורים יחד