

הודעה לעיתונות

פקס' 02-6521340 http://www.cbs.gov.il info@cbs.gov.il

ירושלים, כ"ח בתשרי תשס"ט
27 באוקטובר 2008
214/2008

לינות במלונות תיירות בינואר-ספטמבר 2008

Person-Nights at Tourist Hotels: January - September 2008

ספטמבר 2008

בספטמבר 2008 (לוח 1) נרשמו 1.8 מיליון לינות, מתוכן 42% לינות של תיירים (766 אלף).
תפוסת החדרים הממוצעת במלונות בספטמבר השנה הייתה 69% בעוד שבספטמבר 2007 היא הייתה 55% בלבד. למעט חודש אוגוסט, תפוסת החדרים בכל חודש ב-2008 הייתה גבוהה מזו שנרשמה ב-2007 ובחודש ספטמבר הפער בתפוסה היה הגבוה ביותר.

ינואר-ספטמבר 2008

בתשעת החודשים הראשונים של 2008 נרשמו 16.5 מיליון לינות – עלייה של 7% לעומת אותה תקופה אשתקד: במספר לינות התיירים נרשמה עלייה של 25% ובמספר לינות הישראלים נרשמה ירידה של 5%.
תפוסת החדרים - (לוח א') בכל המחוזות נרשמה תפוסה של כ-60% ויותר. בהשוואה לינואר-ספטמבר 2007 נרשמה עליה בתפוסה בכל המחוזות. במחוז תל-אביב התפוסה הגיעה ל-78% העלייה הגדולה ביותר בתפוסה (לעומת 2007) הייתה במחוז ירושלים (68% לעומת 57%).

לוח א'. תפוסת חדרים לפי מחוז (באחוזים)

אחוז תפוסת חדרים			
% השינוי	ינואר-ספטמבר 2007	ינואר-ספטמבר 2008	
19.7	56.9	68.1	מחוז ירושלים
13.6	52.3	59.4	מחוז הצפון
16.4	56.1	65.3	מחוז חיפה
11.3	57.3	63.8	מחוז המרכז
7.2	72.5	77.7	מחוז תל אביב
5.8	63.3	67.0	מחוז הדרום

קרוב ל-60% מלינות התיירים היו בירושלים ובתל אביב (35% ו-24% בהתאמה).
כחצי מלינות הישראלים היו באילת ועוד 14% בים המלח - בסך הכל כשני שליש מלינות הישראלים רוכזו במחוז הדרום.

כתבה: טילדה חייט

לקבלת הסברים ניתן לפנות אל יחידת קשרי עיתונות בטל' 02-6527845, 050-6235124

ברוב המחוזות נרשמה עלייה גדולה במספר לינות התיירים וירידה במספר לינות הישראלים בהשוואה לאותה תקופה אשתקד. הירידה גדולה ביותר במספר לינות הישראלים נרשמה במחוז ירושלים (18%). במחוז הצפון נרשמה העלייה הגבוהה ביותר במספר לינות התיירים - כ-50% (בטבריה נרשמה עלייה של כ-60% במספר לינות התיירים).

נתוני הלינות במלונות מושפעים משינויים עונתיים, ועל כן עדיף שניתוח הנתונים יעשה על סמך נתונים **מנוכי עונתיות** ונתוני **המגמה** (תרשים 2).

נתונים מנוכי עונתיות מתקבלים לאחר ניכוי השפעת העונתיות והשפעת חגים וימי פעילות, מהנתונים המקוריים. נתוני מגמה נאמדים לאחר הסרת ההשפעה של אי סדירות (רעשים) מהנתונים מנוכי העונתיות. נתונים מנוכי עונתיות ומגמה עשויים להשתנות מאחר שהם מחושבים מחדש עם קבלת נתון מקורי נוסף מדי חודש.

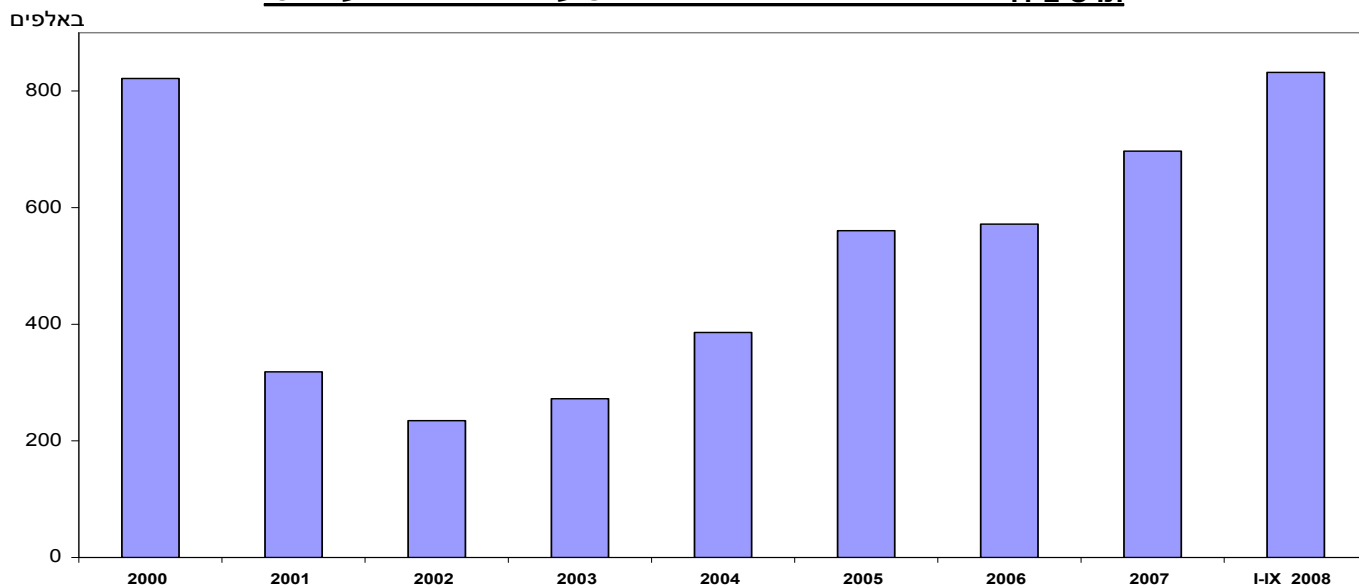
לינות תיירים

נתוני לינות התיירים מושפעים בנוסף לשינויים העונתיים, גם מאירועים בלתי צפויים הגורמים לאי-סדירות בנתונים.

בעקבות מלחמת לבנון השנייה שהחלה באמצע יולי 2006, ניתן היה להבחין בצמצום משמעותי בלינות התיירים. שינוי זה בנתונים גרם ל"שבר" במגמת הסדרה בחודש יולי 2006. אי לכך, נאמדה הסדרה מחדש כאשר הנתונים שהתקבלו לפני יולי 2006 מותאמים ל"שבר".

מניתוח הנתונים **מנוכי עונתיות** העדכניים, עולה כי הממוצע החודשי של לינות התיירים ב-2008 הגיע ל-832 אלף לינות – גבוה מזה שנרשם בכל השנים האחרונות (821 אלף - בשנת 2000 - תרשים 1).

תרשים 1. לינות תיירים - נתונים מנוכי עונתיות - ממוצע חודשי



הנתון של חודש ספטמבר – 994 אלף לינות תיירים – הוא הגבוה ביותר מאז ספטמבר 2000. עם זאת, בשלושת החודשים האחרונים (יולי-ספטמבר 2008) נרשמה ירידה של 5% ברמה השנתית של לינות התיירים במלונות: 9.9 מיליון לינות לעומת 10.4 מיליון בשלושת החודשים הקודמים.

מנתוני **המגמה** (תרשים 2) עולה, כי בשלושת החודשים האחרונים (יולי-ספטמבר) נרשמה ירידה במגמת התיירים של 14% בחישוב שנתי (ירידה של אחוז אחד מדי חודש). יש לציין כי נתוני המגמה לשלושת החודשים האחרונים עשויים להשתנות במידה ניכרת בעתיד.

לינות ישראלים

בשלושת החודשים האחרונים (יולי-ספטמבר 2008) הרמה השנתית של הנתונים **מנוכי העונתיות** הייתה 11.6 מיליון ובשלושת החודשים הקודמים היא הייתה 11.2 מיליון.
מנתוני **המגמה** עולה, כי בשלושת החודשים האחרונים (יולי-ספטמבר 2008) נרשמה עלייה של 8% בחישוב שנתי במספר לינות הישראלים ובשלושת החודשים שקדמו (אפריל-יוני 2008) נרשמה עלייה של 2% בחישוב שנתי.

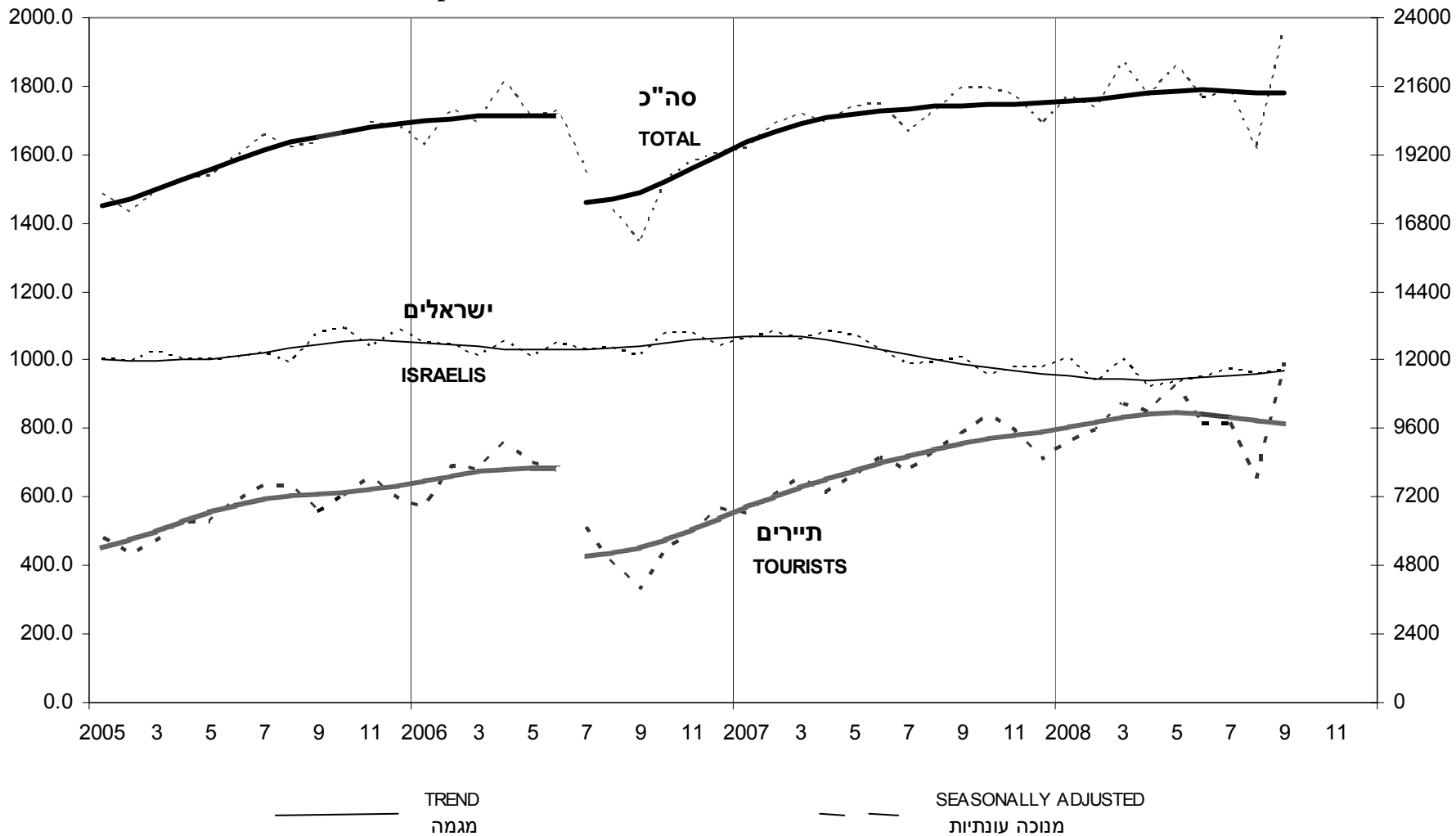
ההודעה הבאה על "לינות במלונות התיירות בינואר- אוקטובר 2008" תפורסם ב-26 בנובמבר 2008.

אלפים לחודש
(000)
Thousands monthly

תרשים 2 . לינות במלונות תיירות

Graph 2. PERSON-NIGHTS IN TOURIST HOTELS

רמה שנתית
(000)
Annual level



The last three trend estimates are subject to substantial revisions.

שלושת אומדני המגמה האחרונים עשויים להשתנות במידה ניכרת.

Table 1. Person-nights in tourist hotels

לוח 1. לינות במלונות תיירות

Original data			נתונים מקוריים			אלפים	
% change on the same period a year earlier			אחוז השינוי לעומת התקופה המקבילה אשתקד				
ישראלים Israelis	תיירים Tourists	סך הכל Total	ישראלים Israelis	תיירים Tourists	סך הכל Total	אלפים	
12.4	12.9	12.7	6,522.3	9,496.1	16,018.4		1995
11.0	-6.2	0.8	7,238.1	8,907.6	16,145.7		1996
10.2	-8.6	-0.1	7,977.9	8,145.1	16,123.0		1997
12.5	-5.4	3.5	8,978.4	7,709.2	16,687.6		1998
7.3	17.4	11.9	9,634.8	9,046.8	18,681.6		1999
2.4	7.0	4.6	9,870.2	9,676.4	19,546.5		2000
14.4	-60.5	-22.7	11,287.5	3,825.8	15,113.3		2001
6.1	-31.3	-3.3	11,978.4	2,628.2	14,606.6		2002
-1.4	25.0	3.3	11,810.2	3,285.0	15,095.2		2003
3.3	45.2	12.4	12,202.2	4,771.3	16,973.5		2004
0.8	42.2	12.5	12,303.9	6,783.1	19,087.0		2005
1.2	1.0	1.2	12,453.6	6,854.1	19,307.7		2006
-3.1	22.6	6.1	12,072.7	8,405.9	20,478.6		2007
			9,234.8	6,117.1	15,351.9		2007 I-X
-4.6	25.1	7.2	8,807.2	7,650.9	16,458.1		2008 I-X

Trend			מגמה			Seasonally adjusted			מנוכח עונתיות			Original data			נתונים מקוריים			אלפים	
% change - on previous month			אחוז שינוי - חודש לעומת קודמו			אלפים			אלפים			אלפים							
ישראלים Israelis	תיירים Tourists	סך הכל Total	ישראלים Israelis	תיירים Tourists	סך הכל Total	ישראלים Israelis	תיירים Tourists	סך הכל Total	ישראלים Israelis	תיירים Tourists	סך הכל Total	ישראלים Israelis	תיירים Tourists	סך הכל Total	ישראלים Israelis	תיירים Tourists	סך הכל Total		
..	1,031.8	426.8	1,458.7	1,032.0	512.1	1,544.2	1,472.6	576.9	2,049.6							2006	
0.4	1.7	0.8	1,036.2	434.0	1,470.2	1,033.9	407.7	1,441.7	1,641.2	543.3	2,184.5							VII	
0.6	3.4	1.4	1,042.5	449.0	1,491.4	1,009.7	330.8	1,340.5	1,054.6	224.5	1,279.2							VIII	
0.7	5.1	2.1	1,050.0	472.1	1,522.0	1,076.9	449.1	1,525.9	1,156.8	495.6	1,652.4							IX	
0.7	6.3	2.5	1,057.7	501.7	1,559.4	1,079.4	501.5	1,580.9	922.3	479.0	1,401.3							X	
0.7	6.6	2.6	1,064.6	534.6	1,599.2	1,039.8	568.4	1,608.2	963.7	490.2	1,453.9							XI	
																			XII
																			2007
0.4	6.1	2.3	1,069.3	567.3	1,636.6	1,062.3	555.6	1,617.9	669.5	493.0	1,162.6							I	
0.1	5.4	1.9	1,070.4	597.7	1,668.0	1,081.8	608.3	1,690.2	637.5	485.3	1,122.7							II	
-0.3	4.6	1.4	1,066.9	624.9	1,691.8	1,059.4	658.7	1,718.1	856.5	673.1	1,529.6							III	
-0.8	3.9	1.0	1,058.9	649.5	1,708.4	1,081.4	613.7	1,695.1	914.3	807.0	1,721.3							IV	
-1.1	3.6	0.7	1,046.9	672.7	1,719.6	1,076.1	664.2	1,740.3	1,000.9	733.9	1,734.7							V	
-0.1	2.4	0.9	1,032.5	695.3	1,783.1	1,029.0	717.2	1,765.6	1,149.7	693.5	1,843.2							VI	
-1.5	3.1	-2.7	1,017.1	717.1	1,734.2	988.8	679.3	1,668.1	1,401.1	738.0	2,139.1							VII	
-1.4	2.8	0.3	1,002.5	737.3	1,739.9	992.7	733.1	1,725.8	1,590.5	979.6	2,570.1							VIII	
-1.3	2.3	0.3	989.7	754.5	1,744.3	1,008.0	787.5	1,795.6	1,014.9	513.7	1,528.6							IX	
-1.1	1.8	0.1	978.9	768.0	1,746.8	955.2	841.1	1,796.3	1,091.7	894.6	1,986.3							X	
-0.9	1.4	0.1	969.6	779.1	1,748.6	979.9	796.0	1,775.9	886.1	779.3	1,665.4							XI	
-0.9	1.4	0.1	961.2	789.9	1,751.1	978.9	709.1	1,688.0	860.1	614.9	1,475.0							XII	
																			2008
-0.8	1.5	0.3	953.7	802.0	1,755.6	1,009.4	762.7	1,772.1	637.5	661.2	1,298.7							I	
-0.6	1.7	0.4	947.5	815.4	1,762.9	936.2	799.1	1,735.3	628.6	659.3	1,287.9							II	
-0.4	1.6	0.5	943.3	828.7	1,772.0	1,001.4	871.3	1,872.7	731.7	954.9	1,686.6							III	
-0.2	1.2	0.5	941.7	839.0	1,780.7	921.1	850.6	1,771.8	937.8	974.9	1,912.7							IV	
0.2	0.5	0.3	943.3	843.0	1,786.3	937.9	923.7	1,861.6	873.7	1,088.6	1,962.4							V	
0.5	-0.4	0.1	947.8	839.9	1,787.7	950.5	814.1	1,764.6	1,062.0	788.7	1,850.7							VI	
0.7	-1.0	-0.1	954.0	831.4	1,785.4	971.5	814.7	1,786.2	1,394.6	821.4	2,215.9							VII	
0.7	-1.3	-0.2	960.8	820.6	1,781.5	958.9	655.4	1,614.3	1,467.5	936.4	2,403.8							VIII	
0.6	-1.1	-0.2	967.0	811.2	1,778.3	970.6	993.5	1,964.2	1,073.8	765.5	1,839.3							IX*	

*- Provisional Data

* - נתונים ארעיים