

הודעה לעיתונות

פקס' 02-6521340 http://www.cbs.gov.il info@cbs.gov.il

ירושלים י"ט חשוון תשס"ט
17 בנובמבר 2008
233/2008

אוקטובר 2008: 407 אלף יציאות ישראלים לחו"ל

October 2008: 407,000 Departures of Israelis Abroad

אוקטובר 2008

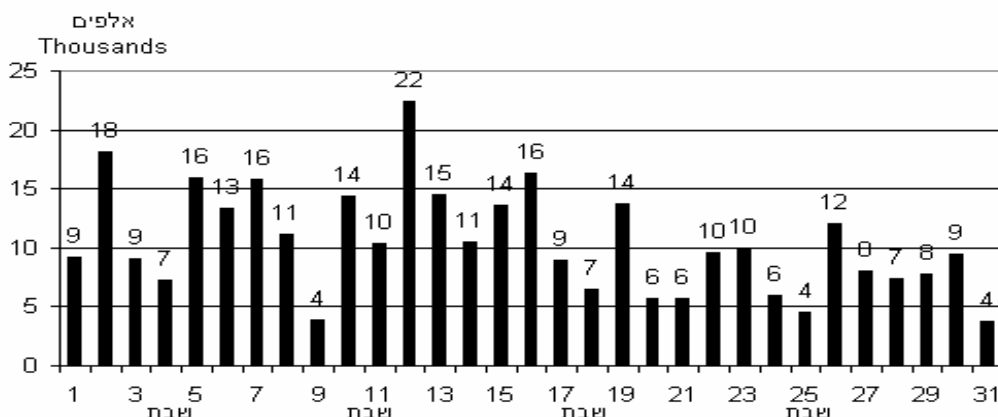
- 373 אלף ישראלים¹ בקירוב יצאו לחו"ל. בסך הכל נרשמו 407 אלף יציאות².
- 352 אלף מהיוצאים לחו"ל יצאו פעם אחת בלבד במהלך חודש ספטמבר, ו-21 אלף מהם יצאו לחו"ל פעמיים או יותר.
- 72% מהיוצאים פעמיים או יותר היו גברים.
- הגיל הממוצע של הישראלים אשר יצאו לחו"ל בדרך האוויר היה 40, בדרך היבשה והים 35.

אוקטובר

יציאות לחו"ל (לוח א')

כ-407 אלף יציאות לחו"ל נרשמו באוקטובר, כ-329 אלף מהן (81%) היו בדרך האוויר (היום העמוס ביותר במספר היציאות דרך נתבי"ג היה ערב חג הסוכות ה-12/10, אשר בו נרשמו כ-22 אלף יציאות), כ-50 אלף מהיציאות היו בדרך היבשה, מתוכם 16 אלף יציאות היו לסיני דרך מעבר הגבול "אילת" (טאבה), ו-34 אלף יציאות נרשמו במעברי הגבול לירדן (מעברי "נהר הירדן" "אלנבי" ו"ערבה"). 28 אלף יציאות היו בדרך הים.
* נתונים אלו מבוססים על רישום תנועות הישראלים בגבולות.

תרשים 1. יציאות ישראלים לחו"ל, אוקטובר, לפי יום



¹ הנתונים בפסקה זו מתייחסים למספר האזרחים הישראלים שיצאו לחו"ל.
² הנתונים בהמשך ההודעה מתייחסים אך ורק למספר היציאות ולא למספר האזרחים היוצאים.
 * כולל יציאות של אזרחים ישראלים המתגוררים בחו"ל ומגיעים לביקורי מולדת (כ-4% מכלל היציאות).

כתב: רוני נניקישוילי

לקבלת הסברים ניתן לפנות אל יחידת קשרי עיתונות בטל' 02-6527845, 050-6235124

ינואר-אוקטובר

בינואר-אוקטובר 2008 היו כ-3.7 מיליון יציאות לחו"ל (עלייה של כ-3% בהשוואה לתקופה המקבילה אשתקד), מתוכן כ-3.2 מיליון יציאות בדרך האוויר (עלייה של 5%), 469 אלף בדרך היבשה (ירידה של כ-3%) ו-110 אלף יציאות (ירידה של 19%).

ספטמבר-אוקטובר

בספטמבר-אוקטובר 2008 היו כ-816 אלף יציאות לחו"ל (עלייה של כ-2% בהשוואה לתקופה המקבילה אשתקד), מתוכן כ-690 אלף יציאות בדרך האוויר (עלייה של כ-4%), ו-85 אלף בדרך היבשה (ירידה של כ-18%). הירידה הבולטת ביותר בדרך היבשה היתה במעבר הגבול אילת (46%), ככל הנראה כתוצאה מאזהרות חוזרות הניתנות לישראלים מאז ינואר 2008, שלא לצאת לסיני. בדרך הים היו 40 אלף יציאות (עלייה של כ-28%).

TABLE A. DEPARTURES ABROAD OF ISRAELIS BY MODE OF TRAVEL Thousands (unless otherwise stated)								לוח א'. יציאות לחו"ל של ישראלים לפי דרך נסיעה אלפים (אלא אם כן צוין אחרת)	
BORDER CROSSING	אחוז שינוי %change (ינואר-אוקטובר)	ינואר-אוקטובר January-October 2007	ינואר-אוקטובר January-October 2008	אחוז שינוי %change (ספטמבר-אוקטובר)	ספטמבר-אוקטובר September-October 2007	ספטמבר-אוקטובר September-October 2008	אוקטובר October 2008	מעבר גבול	
TOTAL	2.6	3,638.9	3,731.8	1.9	801.2	816.1	407.2	סך הכל	
BY AIR - TOTAL THEREOF: BEN GURION	4.5 4.5	3,018.4 3,011.3	3,153.2 3,146.1	3.8 3.8	665.0 663.6	690.2 689.0	328.9 328.5	דרך האוויר - סך הכל מזה: נתב"ג	
BY LAND - TOTAL EGYPT - EILAT (TABBA)	-3.4 -19.0	485.3 228.6	468.9 185.1	-18.3 -46.5	104.6 53.2	85.5 28.5	50.1 16.0	דרך היבשה - סך הכל מצרים - אילת (טאבה)	
JORDAN - TOTAL ARAVA ALLENBY JORDAN RIVER	10.6 55.3 5.5 3.4	256.6 32.5 74.3 149.9	283.8 50.5 78.3 155.0	11.0 14.3 16.1 8.4	51.3 9.5 9.8 32.0	57.0 10.9 11.3 34.7	34.1 7.3 5.6 21.2	סך הכל ירדן ערבה אלנבי נהר הירדן	
BY SEA - TOTAL	-18.9	135.2	109.7	27.7	31.7	40.4	28.2	דרך הים - סך הכל	

* Provisional Data

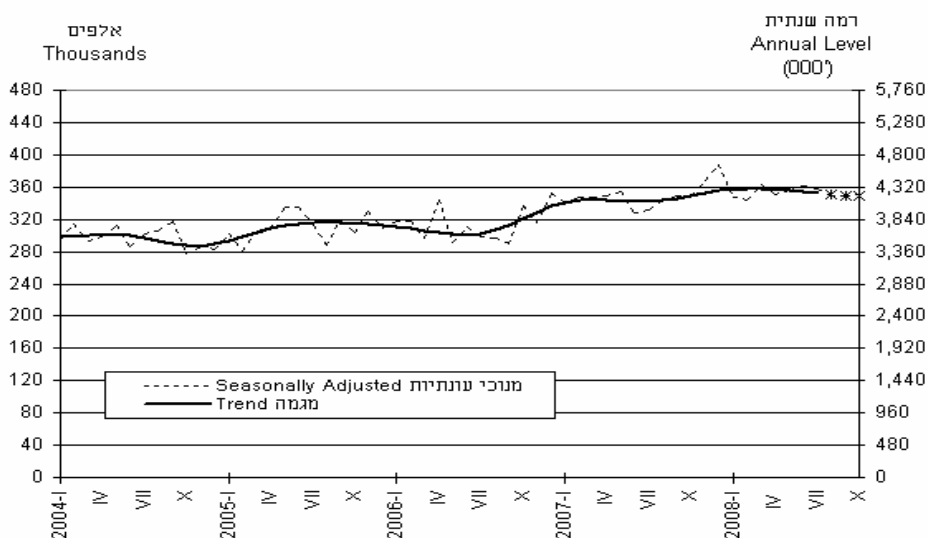
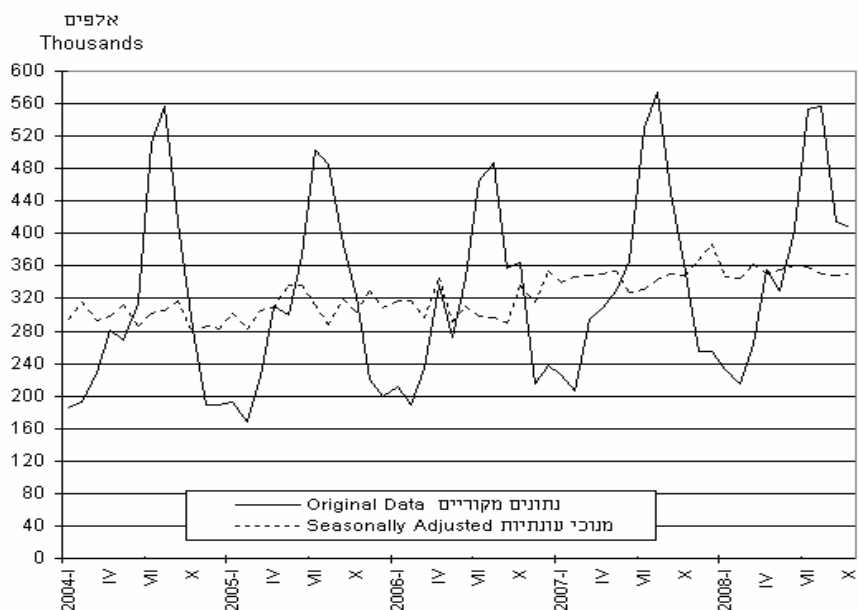
* נתונים ארעיים

סך כל היציאות לחו"ל - נתונים מנוכי עונתיות ומגמה (לוח 1)

נתונים מנוכי עונתיות מתקבלים לאחר ניכוי השפעת העונתיות והשפעת חגים וימי פעילות מהנתונים המקוריים. נתוני מגמה נאמדים לאחר הסרת ההשפעה של אי סדירות (רעשים) מהנתונים מנוכי העונתיות. נתונים מנוכי עונתיות ומגמה עשויים להשתנות, מאחר שהם מחושבים מחדש עם קבלת נתון מקורי נוסף מדי חודש.

על פי נתונים מנוכי עונתיות (תרשים 2) נרשמו בשלושת החודשים האחרונים (אוגוסט-אוקטובר) 350 אלף יציאות של ישראלים לחו"ל במוצע לחודש (כ-4.2 מיליון ברמה שנתית), לעומת 359 אלף יציאות במוצע לחודש (כ-4.3 מיליון ברמה שנתית) בשלושת החודשים הקודמים (מאי-יולי). מניתוח נתוני המגמה עולה, כי מאז חודש מאי ועד לאוקטובר 2008 הייתה יציבות במספר היציאות לחו"ל.

תרשים 2. יציאות של ישראלים לחו"ל - סה"כ **DIAGRAM 2. DEPARTURES ABROAD OF ISRAELIS - TOTAL**



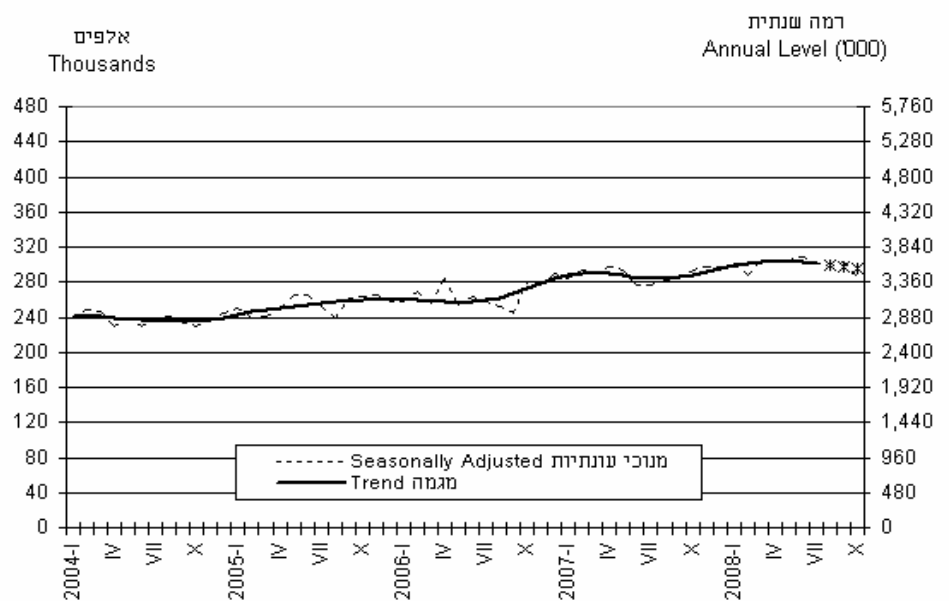
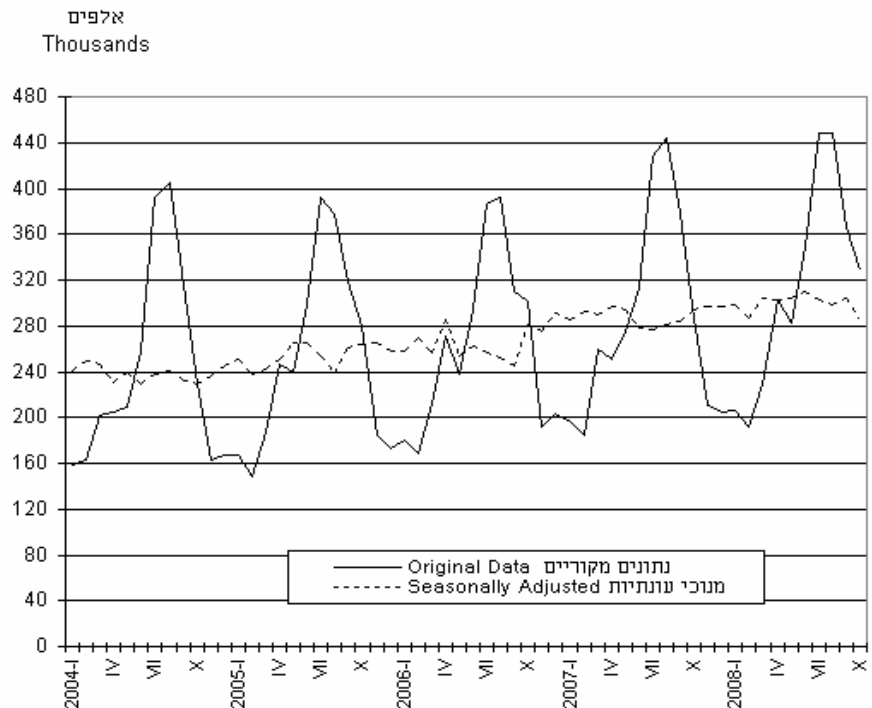
* שלושת אומדני המגמה האחרונים עשויים להשתנות במידה ניכרת
 * The last three trend estimates are subject to substantial revisions

יציאות לחו"ל בדרך האוויר

מניתוח הנתונים **מנוכי העונתיות**, עולה כי בחודשים אוגוסט-אוקטובר 2008, 96 אלף יציאות של ישראלים לחו"ל בדרך האוויר בממוצע לחודש (כ-3.6 מיליון ברמה שנתית), לעומת 305 אלף בשלושת החודשים הקודמים, מאי-יולי (כ-3.7 מיליון ברמה שנתית).

מניתוח נתוני **המגמה** עולה, כי בחודשים אוגוסט-אוקטובר הייתה ירידה של 8% בחישוב שנתי במספר היציאות לחו"ל בדרך האוויר (0.6% בממוצע מדי חודש), לאחר ירידה של 3% בחישוב שנתי בחודשים מאי-יולי (0.3% בממוצע מדי חודש).

תרשים 3. יציאות של ישראלים לחו"ל בדרך האוויר DIAGARM 3. DEPARTURES ABROAD OF ISRAELIS BY AIR



* שלושת אומדני המגמה האחרונים עשויים להשתנות במידה ניכרת
 * The last three trend estimates are subject to substantial revisions

ההודעה הבאה על "יציאות ישראלים לחו"ל בחודש נובמבר 2008" תפורסם ב-16 בדצמבר 2008.

הסבר מפורט ומעודכן על תהליך ניכוי עונתיות ואמידת המגמה מתפרסם ב"הגורמים העונתיים וגורמי ההתאמה מראש ל-2008, מגמות ל-2008-2004" (באתר הלמ"ס באינטרנט בלבד: הגדרות, סיווגים ושיטות, שיטות סטטיסטיות, סדרות עתיות), בכתובת:

<http://www.cbs.gov.il/publications/tseries/seasonal08/presentationh08.pdf>

TABLE 1. DEPARTURES ABROAD OF ISRAELIS

לוח 1. יציאות לחו"ל של ישראלים

	מזה: בדרך האוויר			Total	סך הכל				
	Thereof: By air אחוז שינוי חודשי של המגמה Monthly percentage of change in trend	מגמה ^(R) Trend ^(R)	מנוכי עונתיות ^(K) Seasonally adjusted ^(K)		נתונים מקוריים Original data	מגמה ^(R) Trend ^(R)	מנוכי עונתיות ^(K) Seasonally adjusted ^(K)		נתונים מקוריים Original data
2000				2,871.8			3,529.5	2000	
2001				3,085.0			3,561.0	2001	
2002				2,828.0			3,273.0	2002	
2003				2,689.2			3,298.5	2003	
2004				2,868.3			3,614.1	2004	
2005				3,013.0			3,687.4	2005	
2006				3,145.1			3,713.1	2006	
2007				3,433.1			4,147.3	2007	
2007 I-X				3,018.4			3,638.9	I-X 2007	
2008 * I-X				3,153.2			3,731.8	I-X * 2008	
2006 I		260	257	180.1		311	318	211.8	I 2006
II	-0.3	259	270	168.9	-0.7	309	318	188.6	II
III	-0.4	258	257	212.1	-0.8	306	296	234.6	III
IV	-0.4	257	285	270.6	-0.8	304	344	335.6	IV
V	-0.2	257	254	237.3	-0.7	302	292	271.7	V
VI	0.2	257	263	293.8	-0.2	301	310	344.5	VI
VII	0.7	259	257	386.5	0.5	302	299	465.0	VII
VIII	1.3	262	252	391.5	1.3	306	297	487.6	VIII
IX	1.8	267	246	309.3	2.0	313	289	357.6	IX
X	2.1	273	280	300.7	2.5	321	336	364.0	X
XI	2.2	279	276	191.0	2.6	329	315	215.2	XI
XII	1.9	284	291	203.4	2.2	336	353	236.9	XII
2007 I	1.4	288	285	196.7	1.5	341	340	225.9	I 2007
II	0.7	290	293	184.7	0.8	344	347	206.1	II
III	0.1	290	289	259.6	0.2	345	348	294.6	III
IV	-0.4	289	297	251.1	-0.3	344	350	309.1	IV
V	-0.7	287	294	275.1	-0.4	342	354	328.8	V
VI	-0.7	285	278	312.6	-0.3	341	328	366.6	VI
VII	-0.4	284	276	427.9	0.1	342	331	530.6	VII
VIII	0.1	284	282	444.6	0.5	343	343	574.8	VIII
IX	0.6	286	284	379.6	0.8	346	350	450.3	IX
X	1.0	288	293	286.5	1.0	350	349	352.0	X
XI	1.2	292	297	210.2	0.9	353	368	254.4	XI
XII	1.2	295	297	204.5	0.7	355	387	254.1	XII
2008 * I	1.0	299	298	206.6	0.4	357	348	233.2	I * 2008
II	0.8	301	287	192.1	0.2	357	345	214.8	II
III	0.5	303	304	228.5	0.0	357	362	263.5	III
IV	0.3	303	302	302.5	-0.2	357	350	354.9	IV
V	0.0	303	305	283.1	-0.3	356	356	329.2	V
VI	-0.3	303	310	348.5	-0.4	354	361	405.1	VI
VII	-0.5	301	302	448.9	-0.4	353	358	553.4	VII
VIII	-0.7	299	298	447.8	-0.5	351	350	556.5	VIII
IX	-0.7	297	304	366.3	-0.4	350	348	413.9	IX
X	-0.5	295	286	328.9	-0.3	349	351	407.2	X
	Percentage of change on the same period a year earlier					אחוז השינוי לעומת התקופה המקבילה בשנה הקודמת			
2001				7.4			0.9	2001	
2002				-8.3			-8.1	2002	
2003				-4.9			0.8	2003	
2004				6.7			9.6	2004	
2005				5.0			2.0	2005	
2006				4.4			0.7	2006	
2007				9.2			11.7	2007	
2008 * I-X				4.5			2.6	I-X * 2008	

Percent change on the previous month.

* Provisional data

R - Revised and corrected data

כל חודש לעומת קודמו.

* נתונים ארעיים

R- נתונים מעודכנים