

# הודעה לעיתונות

פקס' 02-6521340 http://www.cbs.gov.il info@cbs.gov.il

ירושלים י"ט כסלו תשס"ט  
16 בדצמבר 2008  
260/2008

## נובמבר 2008: 233 אלף יציאות ישראלים לחו"ל, כ-4 מיליון מאז ינואר 2008 November 2008: 233,000 Departures of Israelis Abroad, 4 million since January 2008

### נובמבר 2008

- 205 אלף ישראלים<sup>1</sup> בקירוב יצאו לחו"ל. בסך הכל נרשמו 233 אלף יציאות<sup>2</sup>.
- 188 אלף מהיוצאים לחו"ל יצאו פעם אחת בלבד במהלך חודש נובמבר, ו-17 אלף מהם יצאו לחו"ל פעמיים או יותר.
- 79% מהיוצאים פעמיים או יותר היו גברים.
- הגיל הממוצע של הישראלים אשר יצאו לחו"ל היה 44 שנים.

### נובמבר

#### יציאות לחו"ל (לוח א')

כ-233 אלף יציאות לחו"ל נרשמו בנובמבר, כ-199 אלף מהן (86%) היו בדרך האוויר, 32 אלף מהיציאות היו בדרך היבשה, מתוכן כשמונת אלפים היו לסיני דרך מעבר הגבול "אילת" (טאבה), ו-24 אלף יציאות נרשמו במעברי הגבול לירדן (מעברי "נהר הירדן" "אלנבי" ו"ערבה"). כ-אלף יציאות היו בדרך הים.  
נתונים אלה מבוססים על רישום תנועות הישראלים בגבולות.

### ינואר-נובמבר

בינואר-נובמבר 2008 היו כ-4 מיליון יציאות לחו"ל (עלייה של כ-2% בהשוואה לתקופה המקבילה אשתקד), מתוכן כ-3.4 מיליון יציאות בדרך האוויר (עליה של 4%), 500 אלף בדרך היבשה (ירידה של כ-5%) ו-111 אלף יציאות דרך הים (ירידה של 19%).

<sup>1</sup> הנתונים בפסקה זו מתייחסים למספר האזרחים הישראלים שיצאו לחו"ל.  
הנתונים בהמשך ההודעה מתייחסים אך ורק למספר היציאות ולא למספר האזרחים היוצאים.  
<sup>2</sup> כולל יציאות של אזרחים ישראלים המתגוררים בחו"ל ומגיעים לביקורי מולדת (כ-4% מכלל היציאות).

כתבה: טלי רוזנפלד

לקבלת הסברים ניתן לפנות אל יחידת קשרי עיתונות בטל' 02-6527845, 050-6235124

TABLE A. DEPARTURES ABROAD OF ISRAELIS BY MODE OF TRAVEL

לוח א'. יציאות לחו"ל של ישראלים לפי דרך נסיעה

Thousands (unless otherwise stated)

אלפים (אלא אם כן צוין אחרת)

BORDER CROSSING	אחוז שינוי %change (ספטמבר-אוקטובר)	ינואר-נובמבר January-November 2007	ינואר-נובמבר January-November 2008	נובמבר November 2008	מעבר גבול
TOTAL	1.8	3,893.3	3,963.8	232.7	סך הכל
BY AIR- TOTAL	3.8	3,228.6	3,352.7	199.4	דרך האוויר - סך הכל
THEREOF: BEN GURION	3.9	3,220.9	3,345.3	199.2	מזה: נתב"ג
BY LAND - TOTAL	-5.2	527.7	500.2	32.0	דרך היבשה - סך הכל
EGYPT - EILAT (TABBA)	-20.2	241.7	192.9	7.7	מצרים - אילת (טאבה)
JORDAN - TOTAL	7.5	286.1	307.4	24.3	סך הכל ירדן
ARAVA	41.6	39.4	55.8	5.4	ערבה
ALLENBY	6.5	82.2	87.5	9.1	אלנבי
JORDAN RIVER	-0.3	164.5	164.1	9.8	נהר הירדן
BY SEA- TOTAL	-19.0	136.9	110.9	1.3	דרך הים - סך הכל

\* Provisional Data

\* נתונים ארעיים

**סך כל היציאות לחו"ל - נתונים מנוכי עונתיות ומגמה (לוח 1)**

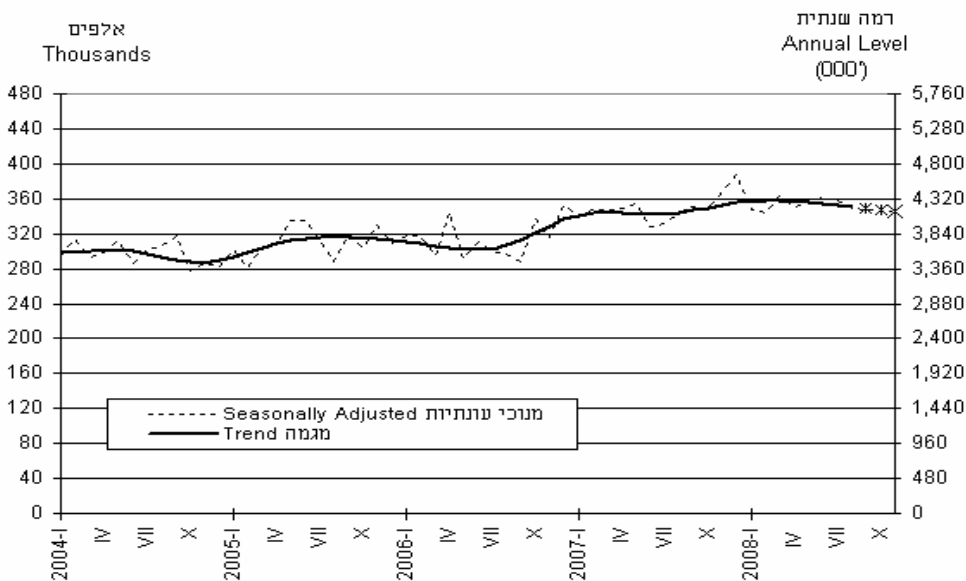
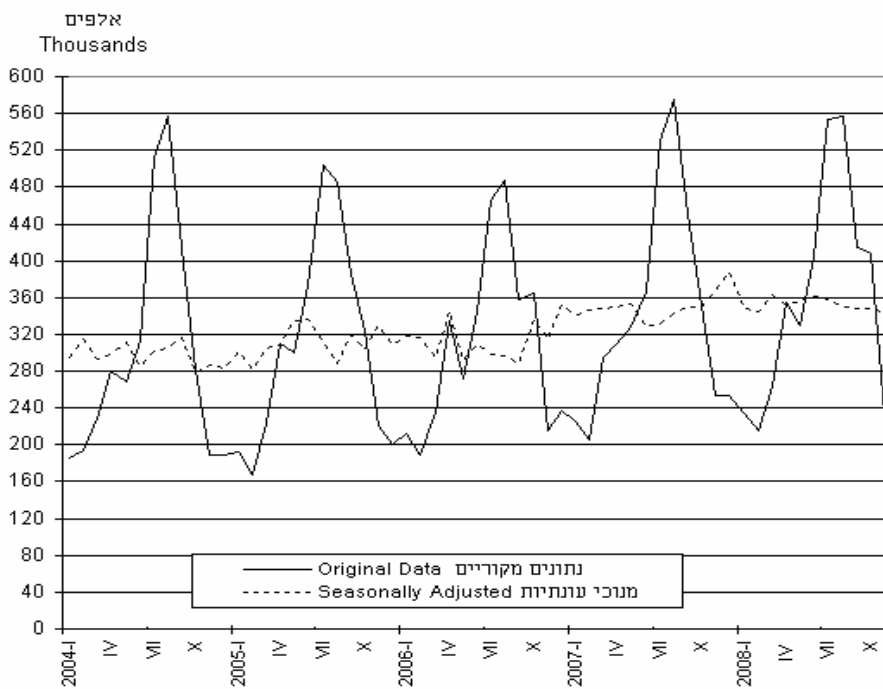
נתונים מנוכי עונתיות מתקבלים לאחר ניכוי השפעת העונתיות והשפעת חגים וימי פעילות מהנתונים המקוריים. נתוני מגמה נאמדים לאחר הסרת ההשפעה של אי סדירות (רעשים) מהנתונים מנוכי העונתיות.

נתונים מנוכי עונתיות ומגמה עשויים להשתנות, מאחר שהם מחושבים מחדש עם קבלת נתון מקורי נוסף מדי חודש.

על פי נתונים מנוכי עונתיות (תרשים 1) נרשמו בשלושת החודשים ספטמבר-נובמבר 347 אלף יציאות של ישראלים לחו"ל בממוצע לחודש (כ-4.2 מיליון ברמה שנתית), ו-356 אלף יציאות בממוצע לחודש (כ-4.3 מיליון ברמה שנתית) בשלושת החודשים הקודמים (יוני-אוגוסט).

מניתוח נתוני המגמה עולה, כי בחודשים ספטמבר-נובמבר הייתה ירידה של 5% בחישוב שנתי במספר היציאות לחו"ל (0.4% בממוצע מדי חודש), זאת בהמשך לירידה של 6% בחישוב שנתי במספר היציאות לחו"ל בחודשים יוני-אוגוסט (0.5% בממוצע מדי חודש).

**DIAGRAM 1. DEPARTURES ABROAD OF ISRAELIS - TOTAL תרשים 1. יציאות של ישראלים לחו"ל - סה"כ**



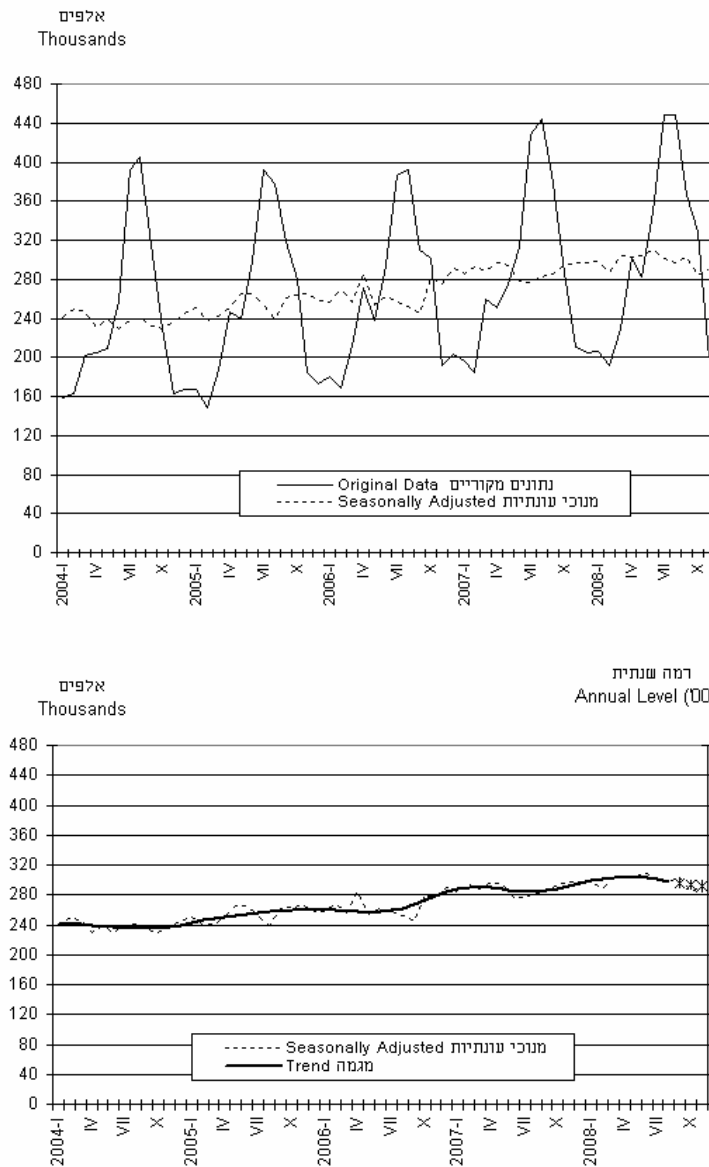
\* שלושת אומדני המגמה האחרונים עשויים להשתנות במידה ניכרת  
 \* The last three trend estimates are subject to substantial revisions

**יציאות לחו"ל בדרך האוויר**

מניתוח הנתונים **מונכי העונתיות** (תרשים 2), עולה כי בחודשים ספטמבר-נובמבר 2008, נרשמו 292 אלף יציאות של ישראלים לחו"ל בדרך האוויר במוצע לחודש (כ-3.5 מיליון ברמה שנתית), ו-303 אלף בשלושת החודשים הקודמים, יוני-אוגוסט (כ-3.6 מיליון ברמה שנתית).

מניתוח נתוני **המגמה** עולה, כי בחודשים ספטמבר-נובמבר הייתה ירידה של 8% בחישוב שנתי במספר היציאות לחו"ל בדרך האוויר (0.7% בממוצע מדי חודש), זאת בהמשך לירידה של 7% בחישוב שנתי בחודשים יוני-אוגוסט (0.6% בממוצע מדי חודש).

**DIAGARM 2. DEPARTURES ABROAD OF ISRAELIS BY AIR תרשים 2. יציאות של ישראלים לחו"ל בדרך האוויר**



\* שלושת אומדני המגמה האחרונים עשויים להשתנות במידה ניכרת  
 \* The last three trend estimates are subject to substantial revisions

**ההודעה הבאה על "יציאות ישראלים לחו"ל בחודש דצמבר 2008" תפורסם ב-15 לינואר 2009.**

הסבר מפורט ומעודכן על תהליך ניכוי עונתיות ואמידת המגמה מתפרסם ב"הגורמים העונתיים וגורמי ההתאמה מראש ל-2008, מגמות ל-2004-2008" (באתר הלמ"ס באינטרנט בלבד: הגדרות, סיווגים ושיטות, שיטות סטטיסטיות, סדרות עתיות), בכתובת: <http://www.cbs.gov.il/publications/tseries/seasonal08/presentationh08.pdf>

TABLE 1. DEPARTURES ABROAD OF ISRAELIS

לוח 1. יציאות לחו"ל של ישראלים

	Thereof: By air			Total			סך הכל		
	אחוז שינוי חודשי של המגמה Monthly percentage of change in trend	מגמה <sup>(R)</sup> Trend <sup>(R)</sup>	מנוכי עונתיות <sup>(R)</sup> Seasonally adjusted <sup>(R)</sup>	נתונים מקוריים Original data	אחוז שינוי חודשי של המגמה Monthly percentage of change in trend	מגמה <sup>(R)</sup> Trend <sup>(R)</sup>	מנוכי עונתיות <sup>(R)</sup> Seasonally adjusted <sup>(R)</sup>	נתונים מקוריים Original data	
2000				2,871.8				3,529.5	2000
2001				3,085.0				3,561.0	2001
2002				2,828.0				3,273.0	2002
2003				2,689.2				3,298.5	2003
2004				2,868.3				3,614.1	2004
2005				3,013.0				3,687.4	2005
2006				3,145.1				3,713.1	2006
2007				3,433.1				4,147.3	2007
2007 I-XI				3,228.6				3,893.3	I-XI 2007
2008 * I-XI				3,352.7				3,963.8	I-XI * 2008
2006 I		260	257	180.1		310	318	211.8	I 2006
II	-0.3	259	270	168.9	-0.6	309	317	188.6	II
III	-0.4	258	257	212.1	-0.7	306	296	234.6	III
IV	-0.4	257	285	270.6	-0.8	304	345	335.6	IV
V	-0.2	257	253	237.3	-0.7	302	292	271.7	V
VI	0.2	257	263	293.8	-0.2	301	310	344.5	VI
VII	0.7	259	257	386.5	0.5	303	299	465.0	VII
VIII	1.3	262	253	391.5	1.3	306	297	487.6	VIII
IX	1.8	267	245	309.3	2.0	313	289	357.6	IX
X	2.1	273	281	300.7	2.5	321	336	364.0	X
XI	2.2	279	276	191.0	2.6	329	315	215.2	XI
XII	1.9	284	291	203.4	2.2	336	353	236.9	XII
2007 I	1.4	288	285	196.7	1.5	341	340	225.9	I 2007
II	0.7	290	293	184.7	0.8	344	347	206.1	II
III	0.1	290	289	259.6	0.2	345	348	294.6	III
IV	-0.4	289	297	251.1	-0.3	344	350	309.1	IV
V	-0.7	287	294	275.1	-0.4	342	354	328.8	V
VI	-0.7	285	278	312.6	-0.2	342	328	366.6	VI
VII	-0.4	284	276	427.9	0.1	342	331	530.6	VII
VIII	0.1	284	282	444.6	0.5	344	344	574.8	VIII
IX	0.6	286	285	379.6	0.8	347	350	450.3	IX
X	1.0	289	294	286.5	0.9	350	350	352.0	X
XI	1.2	292	297	210.2	0.9	353	368	254.4	XI
XII	1.2	296	297	204.5	0.7	355	387	254.1	XII
2008 * I	1.0	299	298	206.6	0.4	357	347	233.2	I * 2008
II	0.8	301	287	192.2	0.2	357	344	214.8	II
III	0.5	302	304	228.5	0.0	357	362	263.5	III
IV	0.3	303	302	302.5	-0.2	357	351	354.9	IV
V	0.0	303	305	283.1	-0.3	356	356	329.3	V
VI	-0.3	302	310	348.5	-0.4	354	362	405.1	VI
VII	-0.6	301	302	448.9	-0.5	353	358	553.4	VII
VIII	-0.8	298	298	447.8	-0.6	350	349	556.1	VIII
IX	-0.9	296	302	366.3	-0.6	348	347	413.6	IX
X	-0.7	294	284	328.9	-0.5	347	348	407.2	X
XI	-0.4	292	290	199.4	-0.2	346	344	232.7	XI
	Percentage of change on the same period a year earlier					אחוז השינוי לעומת התקופה המקבילה בשנה הקודמת			
2001				7.4				0.9	2001
2002				-8.3				-8.1	2002
2003				-4.9				0.8	2003
2004				6.7				9.6	2004
2005				5.0				2.0	2005
2006				4.4				0.7	2006
2007				9.2				11.7	2007
2008 * I-XI				3.8				1.8	I-XI * 2008

Percent change on the previous month.

\* Provisional data

R - Revised and corrected data

כל חודש לעומת קודמו.

\* נתונים ארניים

R- נתונים מעודכנים