

הודעה לעיתונות

פקס' 02-6521340 http://www.cbs.gov.il info@cbs.gov.il

ירושלים, א' בטבת תשס"ט
28 בדצמבר 2008
271/2008

הוצאה לאומית לחינוך בשנת 2005 - השוואה בין-לאומית

National Expenditure on Education in 2005 - an international comparison

- בישראל, ההוצאה הלאומית לחינוך במוסדות חינוך – 8.0% מהתמ"ג – גבוה מיתר מדינות ה-OECD (6.1%).
- ההוצאה לחינוך לתלמיד בכל דרגי החינוך, נמוכה ב-31% עד 44% מהממוצע במדינות ה-OECD, בדרגי החינוך השונים.
- בישראל, אחוז ההוצאה על מוסדות חינוך יסודי, תיכון (כולל חט"ב) ומכינות קדם אקדמיות ממקורות ציבוריים ופרטיים דומה לממוצע במדינות ה-OECD.

השוואת הנתונים של ישראל עם נתוני מדינות ה-OECD לשנת 2005 מראה שאחוז ההוצאה לחינוך בישראל מהתוצר המקומי הגולמי, הוא הגבוה מכל המדינות שנכללו בהשוואה (תרשים 1). בישראל הגיעה ההוצאה הלאומית לחינוך במוסדות חינוך ל-8.0% מהתמ"ג בהשוואה ל-6.1% במדינות החברות ב-OECD. במספר מדינות – דנמרק, קוריאה וארצות הברית התקרב אחוז ההוצאה לזה שבישראל – 7.4%, 7.2% ו-7.1% מהתמ"ג, בהתאמה

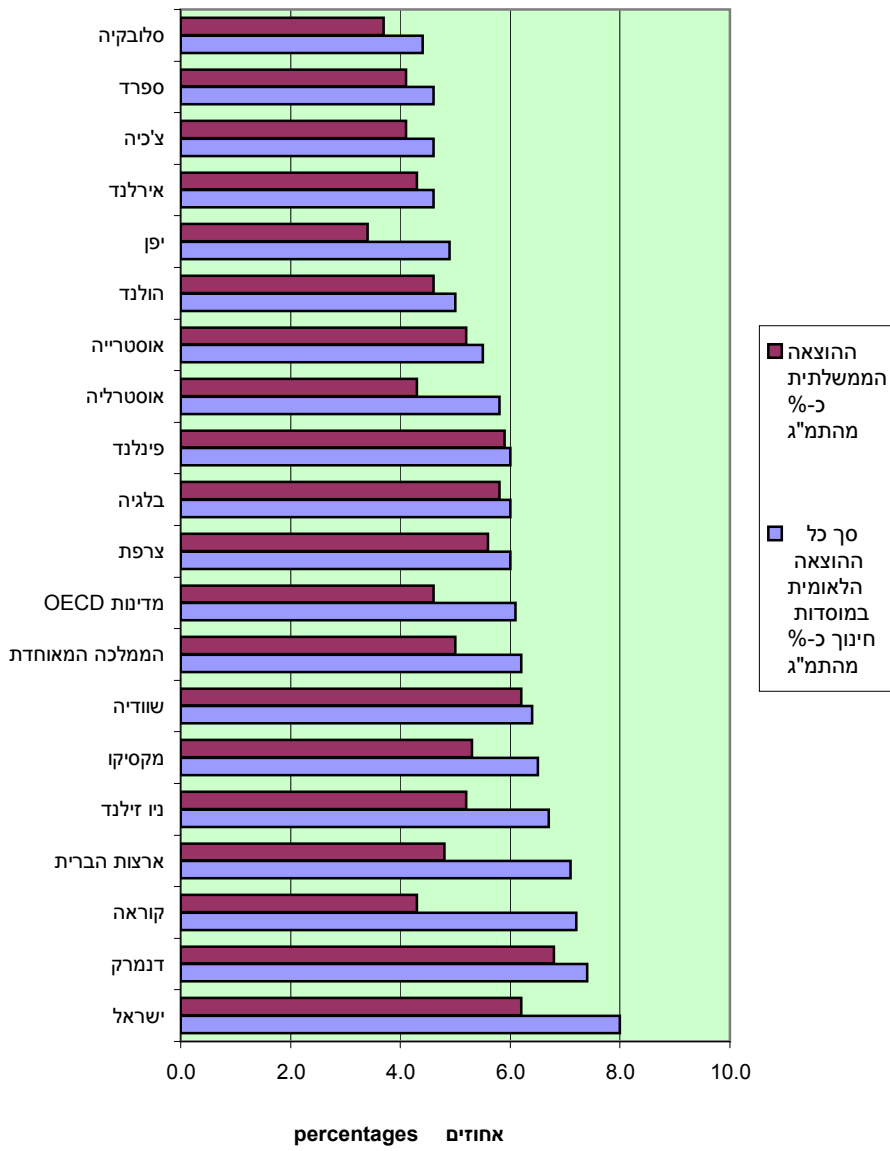
בהשוואה זו יש להתחשב בעובדה, שאחוז הצעירים באוכלוסייה בישראל גבוה יחסית מזה שבארצות החברות ב-OECD. כך שבישראל מצד אחד אחוז התושבים שעובדים ויכולים לממן את החינוך קטן יחסית ומצד שני אחוז התלמידים גבוה יחסית. בישראל, בשנת 2005, אחוז האוכלוסייה בגיל 0 עד-24 אחוז השוואה, לשם השוואה, אחוז האוכלוסייה בגיל 0 עד-24 במדינות אחרות: באיטליה – 24.5%, בגרמניה – 26.2%, בבלגיה – 29.3%, בשוודיה – 29.8%, בהולנד – 30.5% ובממלכה המאוחדת – 31.1%.

השוואת ההוצאה על מוסדות חינוך לפי דרג חינוך (לוח 1) מראה שבישראל ההוצאה הייתה גבוהה במיוחד בקבוצת מוסדות של חינוך יסודי ותיכון (כולל חטיבת ביניים = חט"ב) ומכינות קדם-אקדמיות – 4.5% מהתמ"ג בהשוואה ל-3.7% ב-OECD. לעומת זאת, במוסדות חינוך על-תיכוניים ובמוסדות להשכלה גבוהה הייתה ההוצאה בישראל (1.9%) דומה לזו שבמדינות ה-OECD (2.0%).

ההוצאה הממשלתית לחינוך בישראל (כולל ההוצאה ברשויות המקומיות), למעט מלגות לסטודנטים, הגיעה בשנת 2005 ל-6.2%, לעומת ממוצע של 4.6% במדינות ה-OECD (תרשים 1).

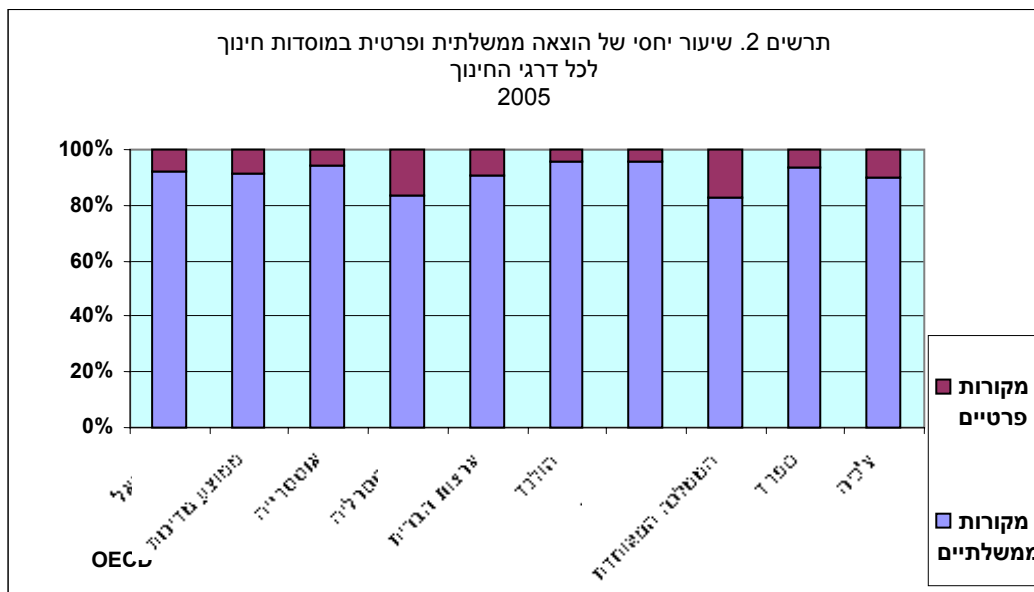
חלקה של ההוצאה הממשלתית בכלל ההוצאה לחינוך בישראל הסתכמה בשנת 2005 ב-75.9% (תרשים 2, לוח 2).

**תרשים 1. הוצאה הלאומית במוסדות חינוך -
השוואה בין-לאומית
2005**



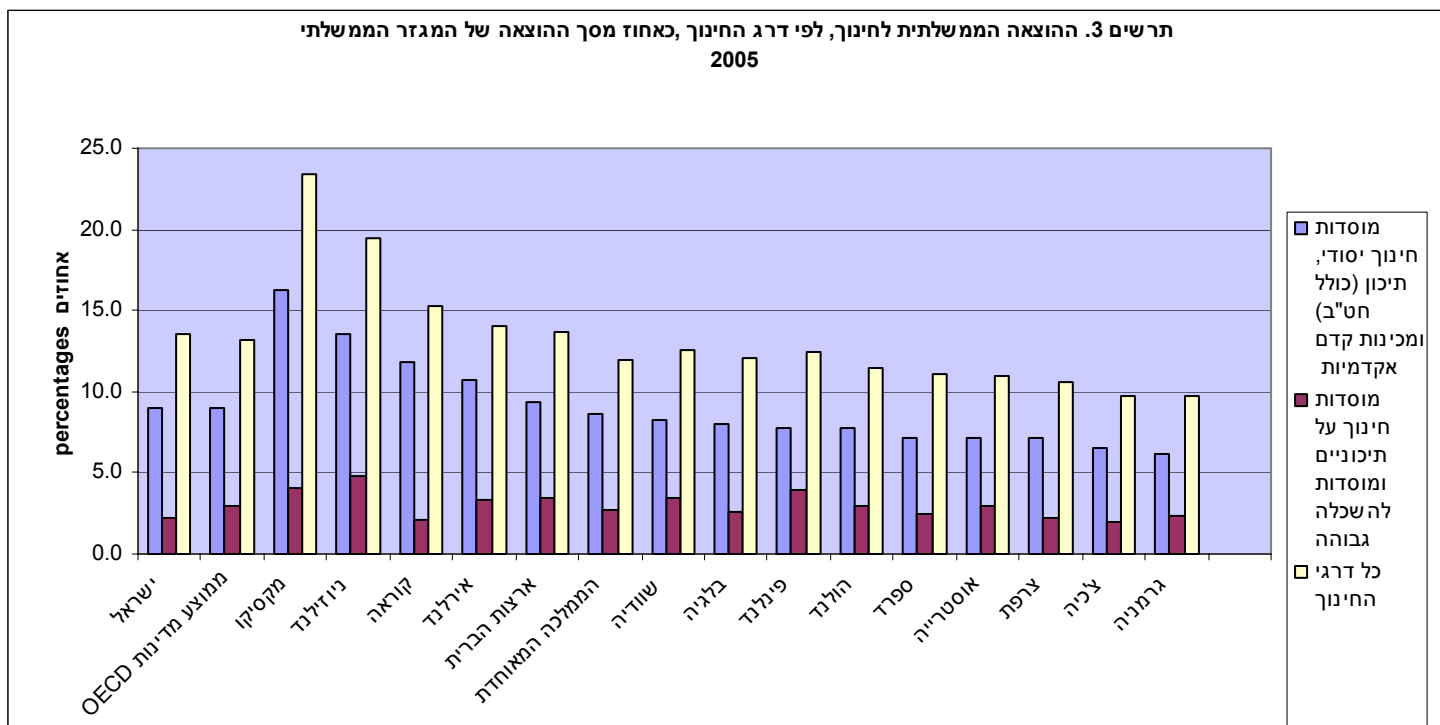
חלקה של ההוצאה הממשלתית בהוצאה לאומית לחינוך במדינות אחרות (נבחרות) נע בין 67.3% (ארצות הברית) ל-91.4% (אוסטריה והולנד). בהשוואה לשנת 2000 השיעור היחסי של ההוצאה הממשלתית ירד מעט גם בישראל וגם ברוב המדינות החברות ב-OECD.

בקבוצת המוסדות של חינוך יסודי, תיכון (כולל חט"ב) ומכינות קדם-אקדמיות בישראל ההוצאה הממשלתית הגיעה בשנת 2005 ל-92% – בדומה לממוצע במדינות הנבחרות באותה שנה ונמוך מהנתונים בשנת 2000.



חלקה של ההוצאה הממשלתית לחינוך מסך כל ההוצאה הממשלתית בישראל היה 13.5% – דומה לממוצע במדינות ה-OECD. חלקה של ההוצאה הממשלתית לחינוך יסודי ותיכון (כולל חט"ב) מתוך ההוצאה הממשלתית בישראל היה 9.0%, זהה לממוצע במדינות ה-OECD.

לעומת זאת, חלקה של ההוצאה הממשלתית לחינוך על-תיכוני והשכלה גבוהה מסך כל ההוצאה הממשלתית בישראל נמוך (2.2%) מהממוצע של מדינות החברות ב-OECD (3.0%) (תרשים 3).

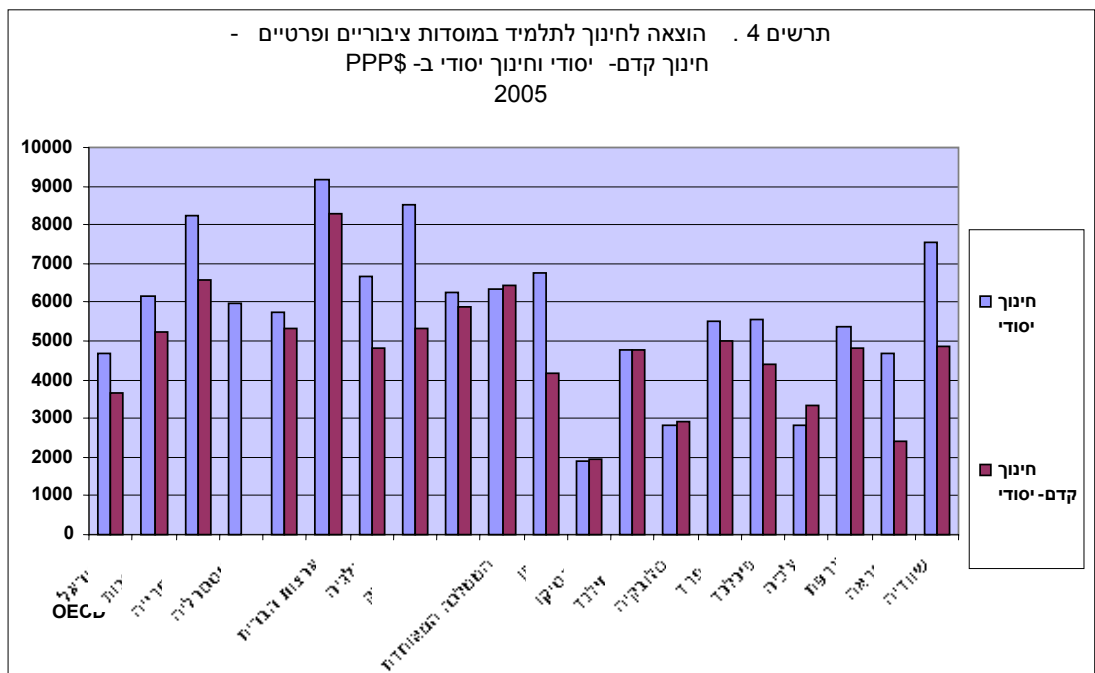


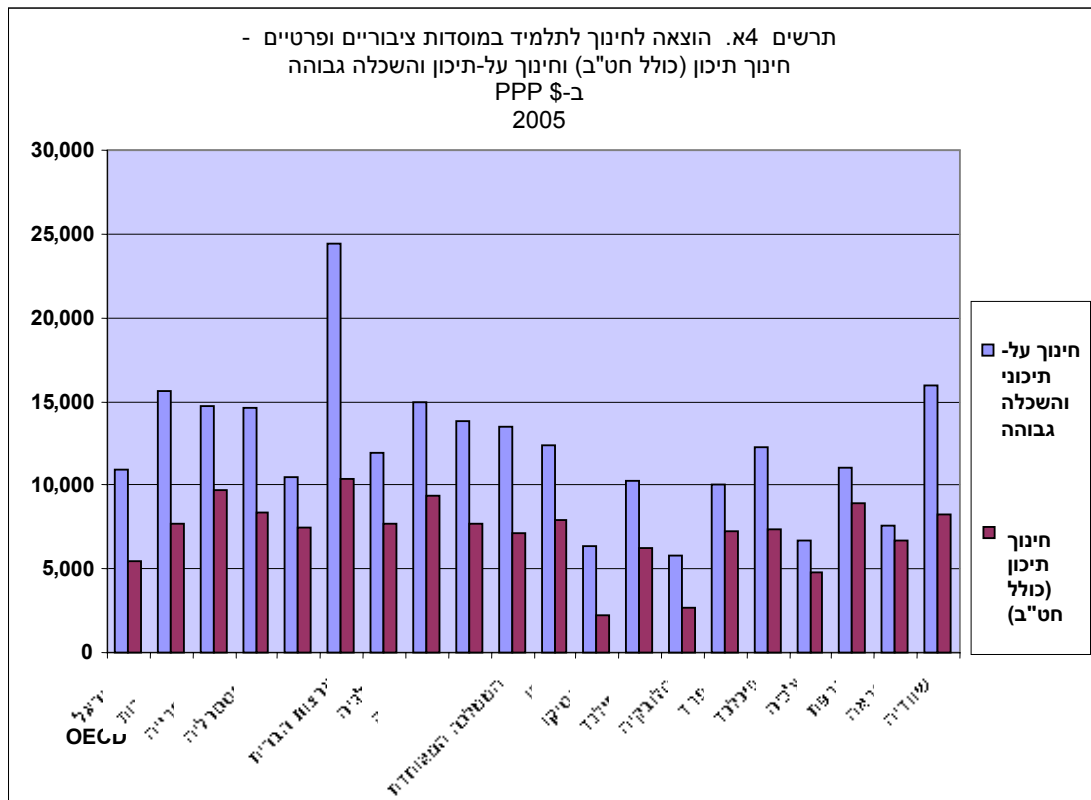
השוואת הוצאה הממוצעת לתלמיד במחירים בין-לאומיים קבועים (במונחי שווי כוח הקנייה Purchasing Power – Parities או בקיצור) מראה, כי בישראל הוצאה הממוצעת לתלמיד בכל דרגי החינוך נמוכה מהממוצע במדינות החברות ב-OECD (תרשימים 4, א4).

בישראל, **בחינוך הקדם-יסודי הסתכמה הוצאה לתלמיד** ב-\$3,650. בסלובקיה, צ'כיה, קוראה ומקסיקו הייתה הוצאה לתלמיד נמוכה יותר (\$1,964 ו-\$3,353 בהתאמה), הוצאה לתלמיד גבוהה במיוחד הייתה בארצות הברית – \$8,301.

הוצאה לתלמיד בחינוך היסודי בישראל הגיעה ל-\$4,699, בדומה לקוראה וניו זילנד, ונמוכה מהממוצע במדינות החברות ב-OECD – \$6,173.

בחינוך התיכוני (כולל חט"ב) הסתכמה **הוצאה לחינוך לתלמיד** בישראל ב-\$5,495, והייתה נמוכה מהממוצע במדינות ה-OECD – \$7,736. בשלוש מדינות – צ'כיה, סלובקיה ומקסיקו הוצאה הייתה נמוכה מזו שבישראל והגיעה ל-\$4,847, \$2,716 ו-\$2,180 בהתאמה. הוצאה גבוהה במיוחד – מעל \$9,000, הייתה בארצות הברית. במוסדות על-תיכוניים ובמוסדות להשכלה גבוהה בישראל, הגיעה הוצאה לחינוך לתלמיד ל-\$10,919, בדומה לצרפת, ניו זילנד ואירלנד, ונמוכה מזו שברוב המדינות שנכללו בהשוואה.



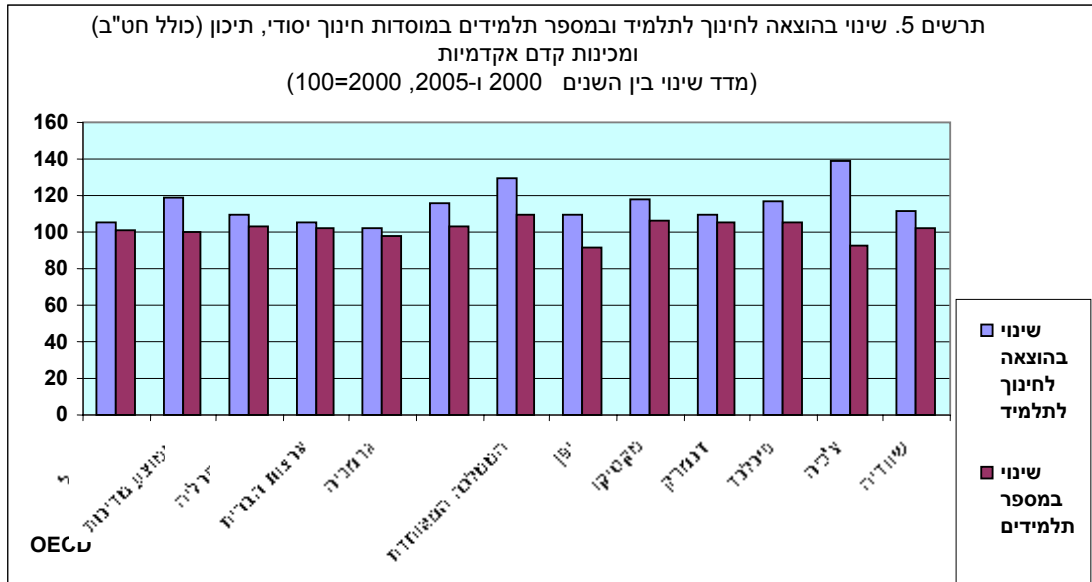


נתונים על התפלגות ההוצאה הלאומית לפי דרג חינוך (לוח 3) מראים כי עלות לימודיו של סטודנט במוסדות להשכלה גבוהה בישראל היא פי 2.0 מעלות לימודיו של תלמיד בתיכון (כולל חט"ב), בדומה למדינות ה-OECD (פי 2.1).

עלות לימודיו של תלמיד בתיכון (כולל חט"ב) גבוהה מעלות לימודיו של תלמיד בבית ספר יסודי בישראל ובמדינות ה-OECD: 19% בישראל ו-37% במדינות הנבחרות. נתונים דומים לישראל נרשמו בכמה ממדינות ה-OECD – בסלובקיה (19%), באוסטריה (18%), ביפן (17%) ובבלגיה (16%).

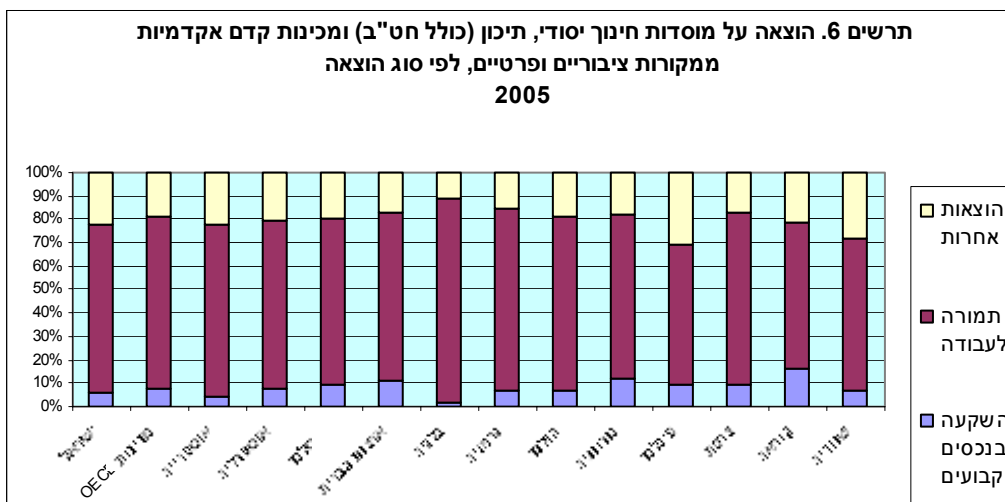
מהשוואת נתוני ההוצאה לחינוך לתלמיד, במחירים קבועים, בין השנים 2000 ו-2005, (לוח 4), עולה כי ישנם פערים גדולים בין המדינות. ההוצאה לחינוך לתלמיד בישראל בקבוצת המוסדות: חינוך יסודי, תיכון (כולל חט"ב) ומכינות קדם-אקדמיות עלתה ב-5% בלבד בשנת 2005 לעומת שנת 2000, בדומה לארצות הברית (5%). ביתר המדינות השינויים נעים בין 2% (גרמניה) לבין 39% (צ'כיה). יש לציין שהעלייה במספר התלמידים בישראל (19%) דומה לממוצע במדינות ה-OECD (18%) במוסדות חינוך על-תיכוניים ובמוסדות להשכלה גבוהה. יחד עם זאת הייתה ירידה של 9% לעומת 2000 בהוצאה לחינוך לתלמיד במוסדות על-תיכוניים ובמוסדות להשכלה גבוהה בישראל. יוזכר שבשנים אלה עלה מספר התלמידים במכללות באופן משמעותי.

כמו כן, חלה ירידה בהוצאה לתלמיד; בהולנד (6%), בשוודיה (5%) ובגרמניה (2%), העלייה הגבוהה ביותר בהוצאה לחינוך לתלמיד, נרשמה בממלכה המאוחדת (26%).

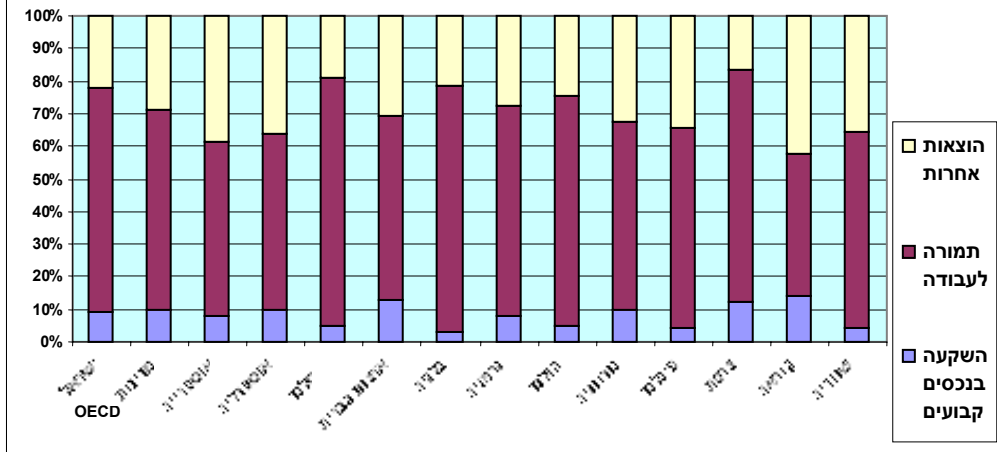


מהשוואת **סוגי ההוצאה** עולה (לוח 5, תרשימים 6, 7), כי במוסדות חינוך יסודי ותיכון (כולל חט"ב) ומכינות קדם-אקדמיות בישראל חלקה של התמורה לעבודה במוסדות אלה (76%) נמוכה מהממוצע במדינות ה-OECD (80%). הנתונים על סך הוצאות שכר כוללים גם שכר עובדים שאינם מורים ואומדן ערך הפנסיה התקציבית של עובדים בממשלה. כמו כן, חלק ההוצאה להשקעה בנכסים קבועים בישראל נמוך מאותו חלק במדינות ה-OECD.

במוסדות חינוך על-תיכוניים ובמוסדות להשכלה גבוהה חלקה של התמורה לעבודה בישראל מגיע ל-76%, לעומת 68% בממוצע במדינות ה-OECD. חשוב לציין שבישראל, בדרג הגבוה יותר, חלקה של התמורה לעבודה מסך ההוצאה השוטפת גבוה יותר בהשוואה לממוצע מדינות ה-OECD; בעוד שבדרג הנמוך יותר, האחוז בישראל נמוך מממוצע מדינות ה-OECD. ההשקעה בנכסים קבועים במוסדות אלה בישראל היא 91% ו-9% (בהתאמה) בדומה לממוצע של מדינות החברות ב-OECD.



תרשים 7. הוצאה על מוסדות חינוך על-תיכוניים ומוסדות להשכלה גבוהה
ממקורות ציבוריים ופרטיים, לפי סוג הוצאה
2005



לוח 1- הוצאה על מוסדות חינוך ממקורות ציבוריים ופרטיים,
לפי דרג החינוך כאחוז מהתוצר המקומי הגולמי

Table 1 - Educational expenditure from public and private sources
for educational institutions as a percent of GDP

2005

	כל דרגי החינוך All levels of education	מוסדות חינוך על-תיכונים ומוסדות להשכלה גבוהה Tertiary education	חינוך יסודי, תיכון (כולל חטי"ב) ומכינות קדם- אקדמיות Primary and Secondary education (Incl. Intermediate schools)	
Israel	8.0	1.9	4.5	ישראל
OECD - total (1)	6.1	2.0	3.7	מדינות OECD (1)
Thereof: selected countries				מזה: מדינות נבחרות
Denmark	7.4	1.7	4.5	דנמרק
Korea	7.2	2.4	4.3	קוראה
United States	7.1	2.9	3.8	ארצות הברית
Mexico	6.5	1.3	4.4	מקסיקו
New Zealand	6.8	1.5	4.9	ניו זילנד
Sweden	6.4	1.6	4.2	שוודיה
Sweden	6.2	1.3	4.6	הממלכה המאוחדת
France	6.0	1.3	4.0	צרפת
Belgium	6.0	1.2	4.1	בלגיה
Finland	6.0	1.7	3.9	פינלנד
Australia	5.8	1.6	4.1	אוסטרליה
Austria	5.5	1.3	3.7	אוסטריה
Netherlands	5.0	1.3	3.4	הולנד
Japan	4.9	1.4	2.9	יפן
Ireland	4.6	1.2	3.4	אירלנד
Czech Republic	4.6	1.0	3.0	צ'כיה
Spain	4.6	1.1	2.9	ספרד
Ireland	4.4	0.9	2.9	סלובקיה

(1) Source: OECD, Education at a Glance, 2008.

(1) מקור: OECD, Education at a Glance, 2008.

לוח 2 - שיעור יחסי של הוצאה ממשלתית ופרטית במוסדות חינוך
לפי דרג חינוך (2005 ו-2000)

Table 2 - Relative proportions of public and private expenditure on educational institutions,
as a percentage, by level of education (2005 and 2000)

	חינוך יסודי, תיכון (כולל חטי"ב) ומכינות קדם-אקדמיות Primary, secondary (incl. Intermediate schools) education and pre-academic preparatory courses				חינוך יסודי, תיכון (כולל חטי"ב) ומכינות קדם-אקדמיות Primary, secondary (incl. Intermediate schools) education and pre-academic preparatory courses				חינוך קדם-יסודי Pre-primary education				
	2000				2005				2005				
	מקורות פרטיים Private sources			מקורות ממשלתיים Public sources	מקורות פרטיים Private sources			מקורות ממשלתיים Public sources	מקורות פרטיים Private sources			מקורות ממשלתיים Public sources	
	סה"כ מקורות פרטיים All Private sources	פרטי אחר Expendi- ture of other private entities	הוצאות משקי בית Household expendi- ture		סה"כ מקורות פרטיים All Private sources	פרטי אחר Expendi- ture of other private entities	הוצאות משקי בית Household expendi- ture		סה"כ מקורות פרטיים All Private sources	פרטי אחר Expendi- ture of other private entities	הוצאות משקי בית Household expendi- ture		
Israel	5.9	94.1	8.0	3.4	4.6	92.0	23.8	2.0	21.8	76.2	ישראל
OECD average countries (1)	8.5	91.5	20.0	80.0	ממוצע מדינות OECD (1)
Thereof: selected countries													מזה: מדינות נבחרות
Austria	4.2	95.8	5.7	2.7	3.0	94.3	34.1	18.6	15.5	65.9	אוסטרייה
Australia	15.6	84.4	16.4	2.8	13.6	83.6	32.5	0.3	32.2	67.5	אוסטרליה
United States	8.4	91.6	9.0	91.0	23.8	76.2	ארצות הברית
Netherlands	5.4	94.6	4.0	1.3	2.7	96.0	2.9	2.3	0.6	97.1	הולנד
Hungary	7.3	92.7	4.5	2.0	2.5	95.5	5.7	1.6	4.1	94.3	הונגריה
United Kingdom	11.3	88.7	17.0	3.9	13.1	83.0	7.1	..	7.1	92.9	הממלכה המאוחדת
Spain	7.0	93.0	6.5	..	6.5	93.5	15.1	..	15.1	84.9	ספרד
Czech Republic	8.3	91.7	10.1	2.2	7.8	89.9	10.4	1.9	8.5	89.6	צ'כיה

(1) Source: OECD, Education at a Glance, 2008.

. OECD, Education at a Glance, 2008 : מקור (1)

לוח 2 - שיעור יחסי של הוצאה ממשלתית ופרטית במוסדות חינוך

לפי דרג חינוך (2005 ו-2000) (המשך)

Table 2 - Relative proportions of public and private expenditure on educational institutions, as a percentage, by level of education (2005 and 2000) (Cont.)

	כל דרגי החינוך All levels of education				כל דרגי החינוך All levels of education				
	2000				2005				
	מקורות פרטיים Private sources			מקורות ממשלתיים	מקורות פרטיים Private sources			מקורות ממשלתיים	
	סה"כ מקורות פרטיים	פרטי אחר Expendi- ture	הוצאות משקי בית Household expendi- ture	Public sources	סה"כ מקורות פרטיים	פרטי אחר Expendi- ture	הוצאות משקי בית Household expendi- ture	Public sources	
Israel	20.0	80.0	24.1	7.1	17.0	75.9	ישראל
OECD average countries (1)	14.5	85.5	ממוצע מדינות OECD (1)
Thereof: selected countries									מזה: מדינות נבחרות
Austria	6.0	94.0	8.6	3.9	4.7	91.4	אוסטריה
Australia	24.7	75.3	26.6	6.4	20.2	73.4	אוסטרליה
United States	32.7	67.3	32.7	11.9	20.8	67.3	ארצות הברית
Netherlands	9.6	90.4	8.6	3.7	4.9	91.4	הולנד
Hungary	11.7	88.3	8.7	5.1	3.6	91.3	הונגריה
United Kingdom	14.8	85.2	20.0	4.7	15.3	80.0	הממלכה המאוחדת
Spain	12.6	87.4	11.4	0.8	10.6	88.6	ספרד
Czech Republic	10.1	89.9	12.4	3.8	8.6	87.6	צ'כיה

(1) Source: OECD, Education at a Glance' 2008

(1) מקור: OECD, Education at a Glance, 2008

לוח 3 - מדד ההוצאה לחינוך לתלמיד לפי דרג החינוך
 (הוצאה לתלמיד בחינוך יסודי = 100)

Table 3 - Index of educational expenditure per pupil/student
by level of education
(Expenditure per pupil/student at the primary level = 100)
2005

	דרג החינוך Level of education				
	מוסדות חינוך על-תיכוניים ומוסדות להשכלה גבוהה Tertiary	תיכון (כולל חט"ב) Secondary (incl. Intermediate schools	יסודי Primary	קדם-יסודי Pre-primary	
Israel	238	119	100	74	ישראל
OECD - total ^(א)	289	137	100	98	מדינות OECD^(א)
Thereof: selected countries					מזה : מדינות נבחרות
Austria	179	118	100	79	אוסטריה
Australia	243	140	100	..	אוסטרליה
Ireland	183	131	100	93	אירלנד
Unated States	266	113	100	91	ארצות הברית
Belgium	180	116	100	72	בלגיה
Denmark	176	111	100	62	דנמרק
Netherlands	222	124	100	94	הולנד
United Kingdom	212	113	100	101	הממלכה המאוחדת
Japan	183	117	100	62	יפן
New Zealand	215	131	100	100	ניו זילנד
Mexico	206	97	100	103	מקסיקו
Slovak Republic	232	119	100	131	סלובקיה
Spain	183	131	100	91	ספרד
Finland	221	132	100	79	פינלנד
Czech Republic	236	172	100	119	צ'כיה
France	205	166	100	90	צרפת
Korea	162	142	100	52	קוראה
Sweden	212	109	100	64	שוודיה

^(א) Source: OECD, Education at a Glance, 2008 and
 CBS calculations.

^(א) מקור : OECD Education at a Glance, 2008
 ועיבודי הלשכה המרכזית לסטטיסטיקה.

לוח 4- שינוי בהוצאה לחינוך לתלמיד ביחס לשינוי במספר תלמידים ולסך כל ההוצאה לחינוך לפי דרג החינוך (מדד שינוי בין השנים 2000 ו-2005, 2000=100)

Table 4 - Change in expenditure on educational institutions per pupil/student in relation to change in the number of pupils/students and the total expenditure on education, by level of education (Change index in 2000 and 2005, 2000=100)

	מוסדות חינוך על-תיכוניים ומוסדות להשכלה גבוהה Tertiary education institutions			מוסדות חינוך יסודי, תיכון (כולל חטי"ב) ומכינות קדם-אקדמיות Primary, Secondary institutions (incl. Intermediate schools) and Pre-academic preparatory courses			
	שינוי בשה"כ הוצאה לחינוך Change in expenditure on education	שינוי במספר תלמידים Change in the number of students	שינוי בהוצאה לחינוך לתלמיד Change in expenditure on education per student	שינוי בשה"כ הוצאה לחינוך Change in expenditure on education	שינוי במספר תלמידים Change in the number of students	שינוי בהוצאה לחינוך לתלמיד Change in expenditure on education per student	
Israel	108	119	91	106	101	105	ישראל
OECD average (a)	130	118	111	119	100	119	ממוצע מדינות OECD (a)
							מזה : מדינות נבחרות
Australia	122	110	111	113	103	109	אוסטרליה
United States	118	113	104	108	102	105	ארצות הברית
Germany	106	108	98	99	98	102	גרמניה
Netherlands	111	118	94	120	103	116	הולנד
United Kingdom	149	118	126	140	109	129	הממלכה המאוחדת
Japan	106	101	105	101	92	110	יפן
Mexico	137	121	113	125	106	118	מקסיקו
Denmark	116	102	114	116	105	110	דנמרק
Finland	116	105	110	123	105	117	פינלנד
Czech Republic	153	138	111	130	93	139	צ'כיה
Sweden	116	121	95	113	102	112	שוודיה

(a) Source: OECD, Education at a Glance, 2008.

(a) מקור : OECD Education at a Glance, 2008.

לוח 5- הוצאה על מוסדות חינוך ממקורות ציבוריים ופרטיים
לפי סוג הוצאה ודרג חינוך

Table 5 - Expenditure on educational institutions from public and private sources by type of expenditure and level of education

Percentage		2005											אחוזים
מוסדות חינוך על-תיכוניים ומוסדות להשכלה גבוהה Tertiary education institutions						מוסדות חינוך יסודי, תיכון (כולל חטי"ב) ומכינות קדם-אקדמיות Primary and Secondary institutions (incl. Intermediate schools) and Pre-academic preparatory courses							
מזה: Thereof:		הוצאה שוטפת		מזה: Thereof:		סך ההוצאה	מזה: Thereof:		הוצאה שוטפת	מזה: Thereof:		סך ההוצאה	
הוצאות אחרות (1) Other expendi- tures (1)	תמורה לעבודה Compensation for labour	סך הכל Total current expendi- ture	השקעה בנכסים קבועים Invest- ment in constant assets	הוצאה שוטפת Current expendi- ture	סך Total expendi- ture	הוצאות אחרות (1) Other expendi- tures (1)	תמורה לעבודה Compensation for labour	סך הכל Total current expendi- ture	השקעה בנכסים קבועים Invest- ment in constant assets	הוצאה שוטפת Current expendi- ture	סך Total expendi- ture		
Israel	24	76	100	9	91	100	24	76	100	6	94	100	ישראל
OECD countries (2)	32	68	100	10	90	100	20	80	100	8	92	100	מדינות OECD (2)
Thereof: selected countries													מזה: מדינות נבחרות
Austria	42	58	100	8	92	100	23	77	100	4	96	100	אוסטרייה
Australia	40	60	100	10	90	100	22	78	100	8	92	100	אוסטרליה
Iceland	20	80	100	5	95	100	22	78	100	9	91	100	איסלנד
United States	35	65	100	13	87	100	19	81	100	11	89	100	ארצות הברית
Belgium	22	78	100	3	97	100	11	89	100	2	98	100	בלגיה
Germany	30	70	100	8	92	100	17	83	100	7	93	100	גרמניה
Netherlands	26	74	100	5	95	100	20	80	100	7	93	100	הולנד
Norway	36	64	100	10	90	100	20	80	100	12	88	100	נורבגיה
Finland	36	64	100	4	96	100	34	66	100	9	91	100	פינלנד
France	19	81	100	12	88	100	19	81	100	9	91	100	צרפת
Korea	49	51	100	14	86	100	25	75	100	16	84	100	קוראה
Sweden	37	63	100	4	96	100	30	70	100	7	93	100	שוודיה

(1) Including current purchases and calculated estimate of depreciation.

(2) Source: OECD, Education at a Glance, 2008.

(1) כולל קניות שוטפות והערכה תחשיבית על בלאי.

(2) מקור: OECD, Education at a Glance, 2008.