

הודעה לעיתונות

פקס' 02-6521340 http://www.cbs.gov.il info@cbs.gov.il

הודעה קודמת בנושא זה פורסמה ב-13 בדצמבר 2008

ירושלים, יז' בטבת תשס"ט
13 בינואר 2009
004/2009

סחר החוץ של ישראל בשנת 2008 Israel's Foreign Trade – 2008

בשנת 2008:

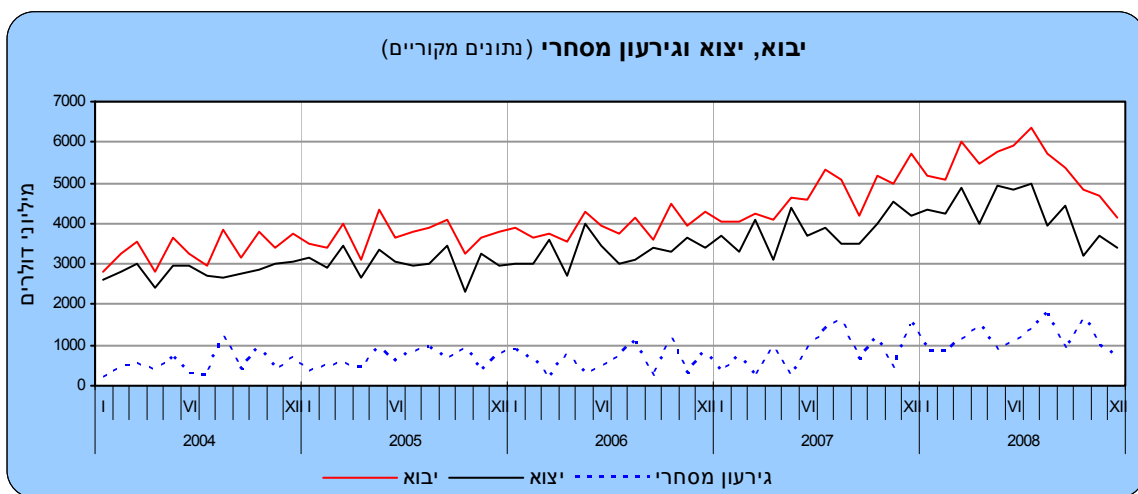
- גידול של 3.5 מיליארד דולר בגירעון המסחרי
- עלייה של 15.0% ביבוא הסחורות
- עלייה של 10.6% ביצוא הסחורות
- עלייה של 17.2% ביצוא התעשייתי (ללא יהלומים)
- ירידה של 5.4% ביצוא החקלאי
- ירידה בסחר ביהלומים – 8.4% ביבוא ו-8.3% ביצוא

מצגת

התפתחות סחר הסחורות בחודש דצמבר 2008 מובאת בסוף הודעה זו.

בשנת 2008, הסתכם יבוא הסחורות ב-64.5 מיליארד דולר, לעומת יצוא של 50.8 מיליארד דולר. כך שהגירעון המסחרי הסתכם ב-13.7 מיליארד דולר, לעומת 10.2 מיליארד דולר גירעון בשנת 2007.

היצוא כאחוז מהיבוא (ללא אניות, מטוסים, יהלומים וחומרי אנרגיה) היה ב-2008 74.1%, לעומת 77.1% בשנת 2007.



סך יבוא הסחורות עלה בשנת 2008 ב-15.0%. יבוא הסחורות, ללא אניות, מטוסים, יהלומים וחומרי אנרגיה, עלה בשנת 2008 ב-15.5% (גידול של 5.7 מיליארד דולר) לעומת השנה הקודמת.

כתבה: הלן ברוסילובסקי

לקבלת הסברים ניתן לפנות אל יחידת קשרי עיתונות בטל' 02-6527845, 050-6235124

סך יצוא הסחורות עלה בשנת 2008 ב-10.6% בהשוואה לשנת 2007. יצוא הסחורות, ללא אניות, מטוסים ויהלומים, עלה בשנת 2008 ב-16.2% (גידול של 5.7 מיליארד דולר) בהשוואה לשנת 2007.

נתוני יבוא ויצוא הסחורות הינם ארעיים על סחורות שעברו במכס ואינם כוללים את הסחר בין ישראל לרשות הפלשתינית. כמו כן, הנתונים אינם כוללים יצוא שירותים שכולל בין השאר יצוא תוכנה. **נתונים סופיים לשנת 2008 יפורסמו בחודש אפריל 2009**. נתונים על כלל היצוא ויבוא סחורות ושירותים מתפרסמים במסגרת מאזן התשלומים מדי רבע שנה.

מהנתונים עולה עוד כי בשנת 2008 הסתכם **היצוא התעשייתי** (למעט יהלומים) ב-39.9 מיליארד דולר, עלייה של 17.2% בהשוואה ל-2007; לעומת זאת, ירד **היצוא החקלאי** בשנת 2008 ב-5.4% בהשוואה ל-2007, והסתכם ב-1.3 מיליארד דולר. **יצוא היהלומים** (מלוטשים וגולמיים) הסתכם ב-9.6 מיליארד דולר לעומת 10.5 מיליארד דולר ב-2007.

פירוט **היצוא התעשייתי לפי העוצמה הטכנולוגית** מצביע על עלייה, בהשוואה לשנת 2007, בכל הקבוצות: **בתעשיות טכנולוגיה עילית** (8.8%), **בתעשיות טכנולוגיה מעורבת עילית** (27.7%), **בתעשיות טכנולוגיה מעורבת מסורתית** (26.1%) ו**בתעשיות טכנולוגיה מסורתית** (1.7%).

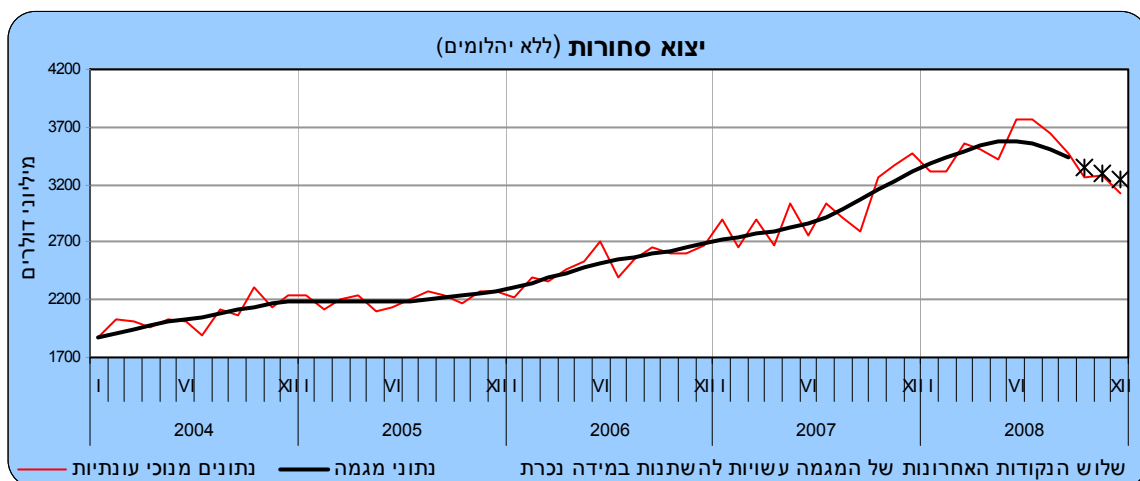
פירוט **יבוא הסחורות** לפי יעוד מראה על עלייה ברוב הקבוצות: 20.6% ביבוא מכונות, ציוד וכלי תחבורה להשקעות, 18.1% ביבוא מוצרי צריכה, 12.6% ביבוא חומרי גלם (ללא יהלומים וחומרי אנרגיה), 43.8% ביבוא חומרי אנרגיה. ביבוא יהלומים (מלוטשים וגולמיים) הייתה ירידה של 8.4% בהשוואה לשנה הקודמת.

התפתחות סחר הסחורות בשנת 2008 לעומת שנת 2007 הושפעה בעיקר מעליות מחירים שנמשכו במהלך שנת 2008. בנוסף לכך, הושפעה משינויים בערך הדולר לעומת המטבעות האחרים בהם נערכות עסקאות היבוא והיצוא. בשנת 2008 נחלש הדולר של ארצות הברית ביחס לאירו ב-6.4% בהמשך להחלשות של 8.3% בשנת 2007, ביחס לפרנק השוויצרי ב-9.8% וביחס לין היפני ב-12.6%. לעומת זאת, התחזק הדולר ב-8.7% ביחס ללירה שטרלינג.

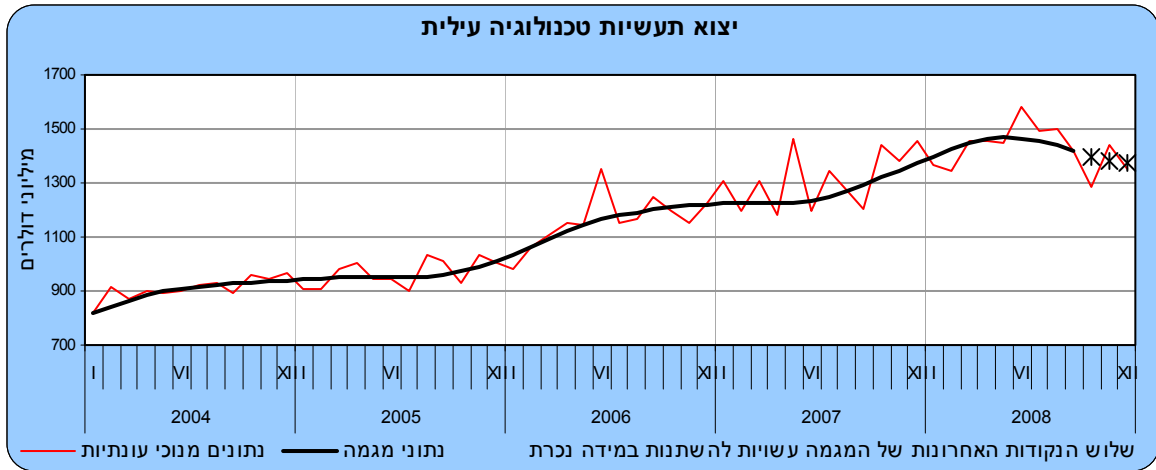
פירוט הממצאים:

יצוא הסחורות

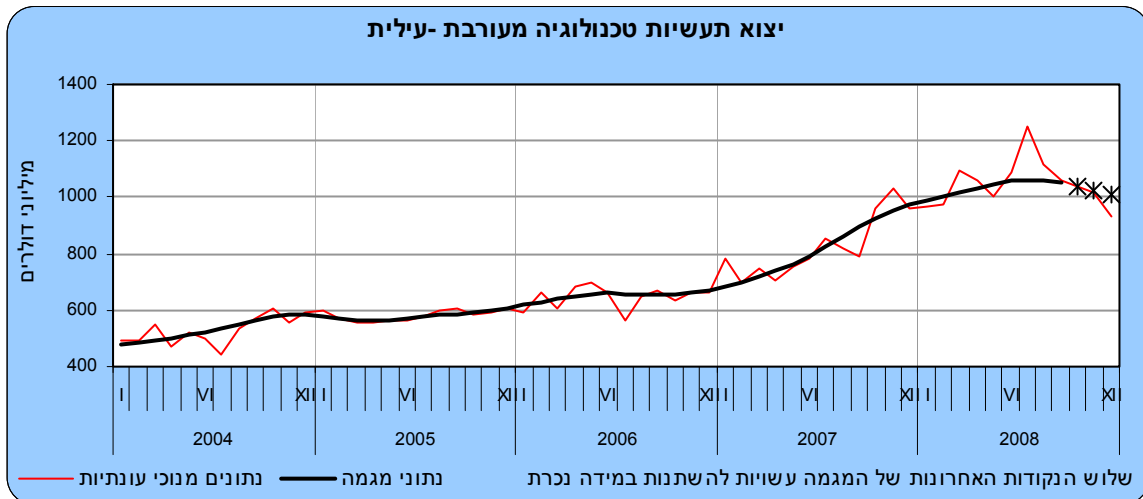
בשנת 2008 היווה **היצוא התעשייתי** (למעט יהלומים) 78.5% מכלל יצוא הסחורות – משקל גבוה לעומת השנים הקודמות (74.1% בשנת 2007, 73.8% בשנת 2006 ו-69.0% בשנת 2005); **יצוא יהלומים** היווה 19% (22.8% ב-2007) ו-2.5% הנתרים היה **היצוא חקלאי**.



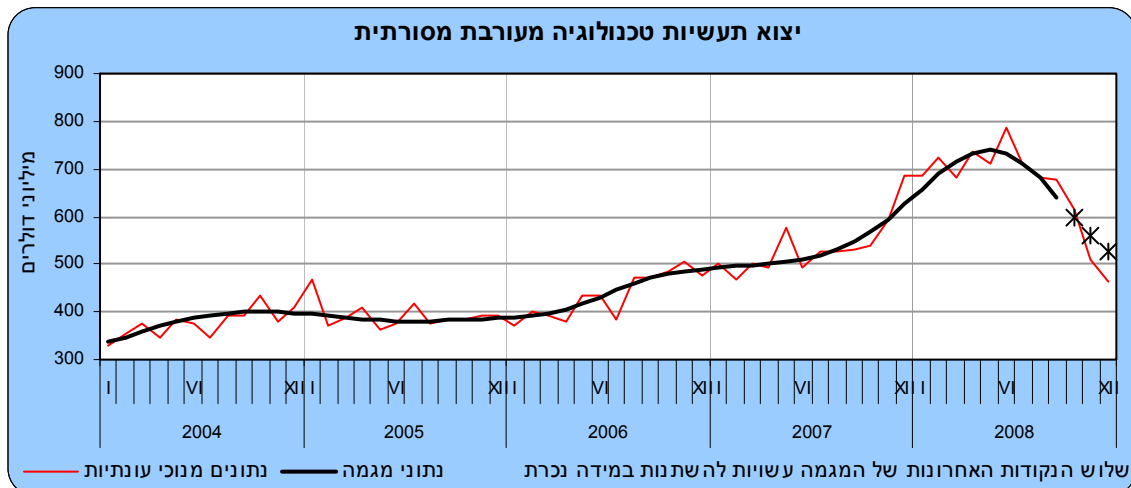
התפלגות **היצוא התעשייתי לפי העוצמה הטכנולוגית** מראה כי משקלן של **תעשיות טכנולוגיה עילית המשך לרדת גם בשנת 2008**. תעשיות אלו היוו ב-2008 כ-43% מכלל היצוא התעשייתי (46% ב-2007 ו-48% ב-2006). במונחים מוחלטים גדל בשנת 2008 יצוא זה ב-1.4 מיליארד דולר (8.8%). פירוט לפי ענפים מראה על עלייה של 37.2% ביצוא **ענף התרופות** (גידול של 1.4 מיליארד דולר), יצוא **ענף ציוד תקשורת אלקטרוני** עלה ב-5.7%. יצוא **ענף מכונות למשרד ומחשוב** עלה ב-6.5%. לעומת זאת, ירד יצוא **ענף רכיבים אלקטרוניים** ב-1.1% ו**יצוא ענף לבקרה ופיקוח** ירד ב-6.9%.



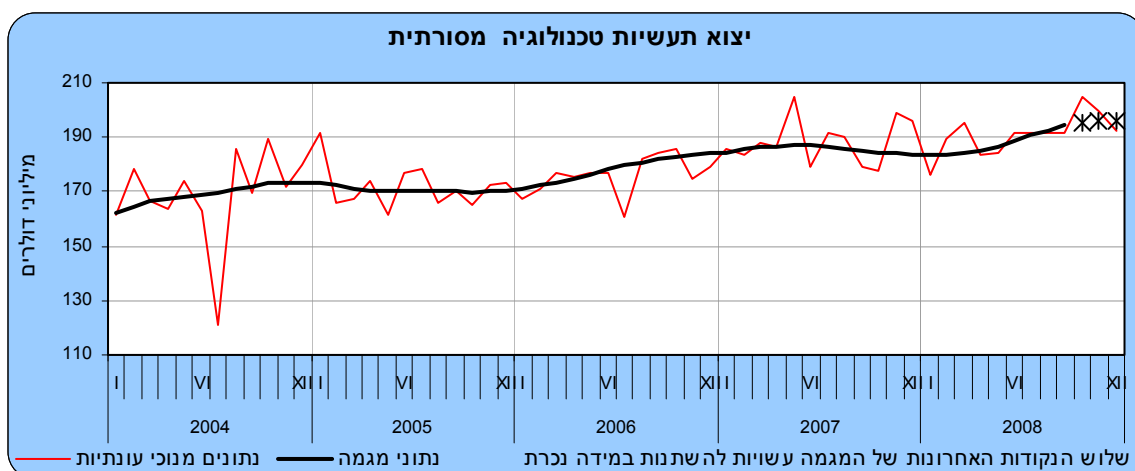
יצוא תעשיות טכנולוגיה מעורבת עילית, (31% מכלל היצוא התעשייתי) הסתכם בשנת 2008 ב-12.6 מיליארד דולר, בהשוואה ל-9.9 מיליארד דולר בשנת 2007, עלייה של 27.8%. רוב העלייה נרשמה בענף **כימיקלים וזיקוקי נפט** (למעט תרופות) אשר עלה ב-2.3 מיליארד דולר (36.3%). יצוא **ענף מכונות וציוד** עלה ב-490 מיליון דולר (20.8%). לעומת זאת, ירד יצוא **כלי רכב מנועיים** ב-105 מיליון דולר, ירידה של 30.7% לעומת שנת 2007.



יצוא תעשיות טכנולוגיה מעורבת מסורתית (20% מכלל היצוא התעשייתי) עלה בשנת 2008 ב-26.1% והסתכם ב-8.0 מיליארד דולר. יצוא **ענף כרייה וחציבה** עלה ב-142.0% (גידול של 1.2 מיליארד דולר) ויצוא **ענף מוצרי מתכת** עלה ב-26.2% (גידול של 425 מיליון דולר).



יצוא תעשיות טכנולוגיה מסורתית (6% מכלל היצוא התעשייתי) עלה בשנת 2008 ב-1.8% לעומת השנה הקודמת והסתכם ב-2.3 מיליארד דולר.



יצוא יהלומים (מלוטשים וגולמיים) הסתכם בשנת 2008 ב-9.6 מיליארד דולר לעומת 10.5 מיליארד דולר בשנת 2007.

היצוא החקלאי הסתכם בשנת 2008 ב-1.3 מיליארד דולר, ירידה של 5.4% בהשוואה לשנת 2007. ירידה נרשמה **ביצוא אבוקדו ופירות אחרים** (-15.9%), **ביצוא ירקות** (-14.5%), **ביצוא פרחים** (8.5%) ו**ביצוא פרי הדר** (-5.8%). לעומת זאת, נרשמה עלייה **וביצוא כותנה וגידולי שדה** (30.6%).

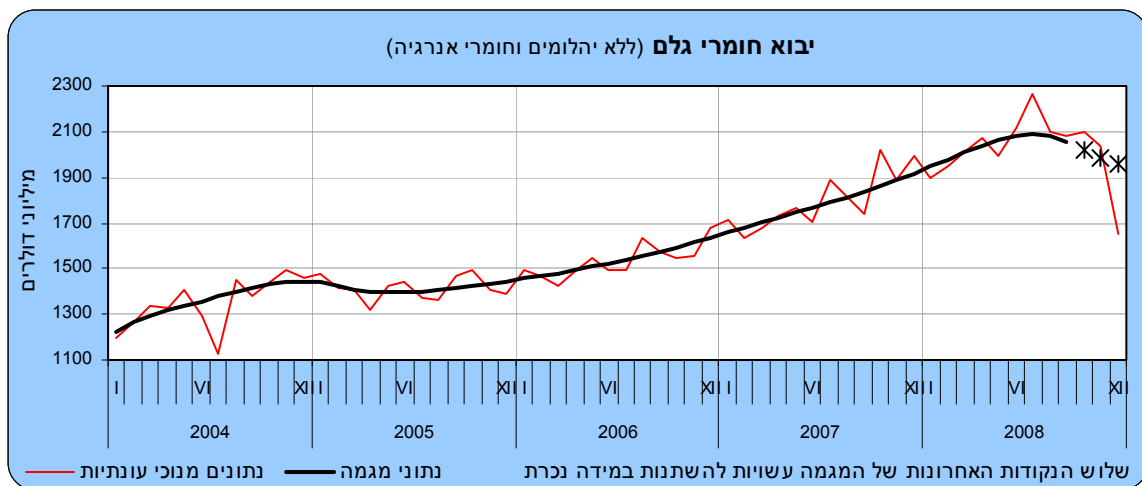
יבוא הסחורות

יבוא הסחורות, במחירים שוטפים בדולרים, הסתכם כאמור ב-64.5 מיליארד דולר והיה גבוה ב-8.4 מיליארד דולר בהשוואה לשנת 2007.

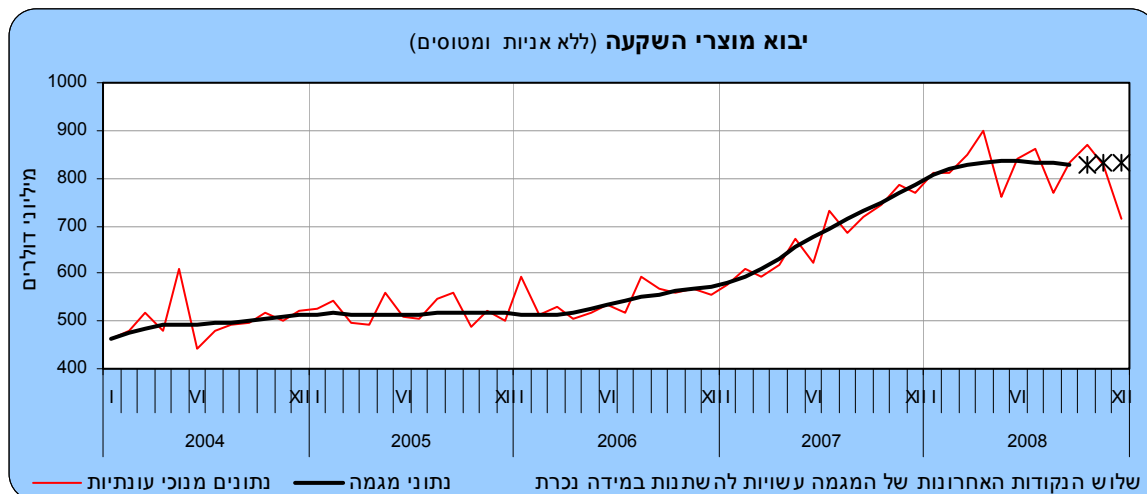
פירוט היבוא לפי יעוד מראה כי בשנת 2008 37% מכלל היבוא היה **יבוא חומרי גלם** (למעט יהלומים וחומרי אנרגיה), 15% **יבוא מכונות, ציוד וכלי תחבורה יבשתיים להשקעות**, 14% **יבוא מוצרי צריכה**, 20% **יבוא חומרי אנרגיה** ו-14% הנותרים **יבוא יהלומים, ואניות ומטוסים**.



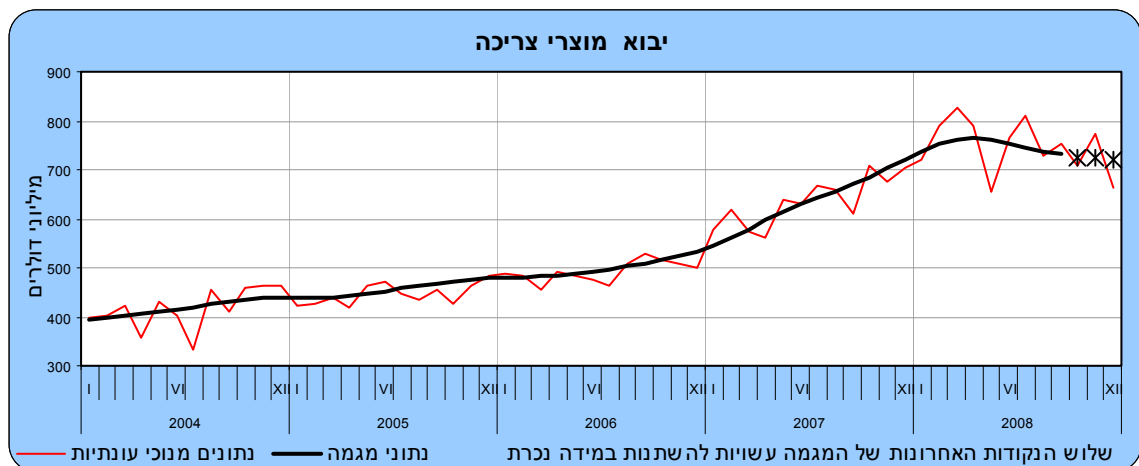
יבוא חומרי גלם (למעט יהלומים וחומרי אנרגיה) הסתכם בשנת 2008 ב-24.1 מיליארד דולר, עלייה של 12.6% בהשוואה לשנת 2007. פירוט לפי קבוצות סחורות, מראה כי נרשמו עליות ברוב הקבוצות. עליות בולטות נרשמו **ביבוא מוצרי מזון גולמיים** (30.1%), **יבוא כימיקלים** (21.5%) **ביבוא תשומות לחקלאות** (20.4%) ו**ביבוא תשומות לתעשיית הנייר** (11.5%).



יבוא מוצרי השקעה (למעט אניות ומטוסים) הסתכם בשנת 2008 ב-9.7 מיליארד דולר. בשנת 2008 עלה יבוא זה ב-20.6% בהמשך לעלייה של 22.2% בשנת 2007. עלייה בולטת נרשמה **ביבוא משאיות, טנדרים ואוטובוסים** (34.9%). **יבוא מכונות וציוד** עלה בשנת 2008 ב-14.2%.



יבוא מוצרי צריכה עלה בשנת 2008 ב-18.1% בהמשך לעלייה של 27.3% בשנת 2007. עיקר העלייה נרשמה **ביבוא מוצרים לצריכה שוטפת** (23.2%), כאשר **יבוא מזון ומשקאות** עלה ב-31.4%. **יבוא מוצרים בני קיימה** עלה ב-12.2%. עיקר העלייה נרשמה **ביבוא כלי תחבורה** (14.3%).



יבוא יהלומים (גולמיים ומלוטשים) הסתכם בשנת 2008 ב-8.8 מיליארד דולר לעומת 9.6 מיליארד דולר בשנת 2007.

יבוא מוצרי אנרגיה (דלק גולמי, תזקיקים ופחם) הסתכם בשנת 2008 ב-12.8 מיליארד דולר, גבוה ב-43.8% לעומת שנת 2007. התפתחות זו מושפעת בעיקר מעליות מחירי הדלקים בעולם.

התפתחות הסחר בחודש דצמבר 2008

נתוני המגמה בחודשים האחרונים - בחישוב שנתי

- ירידה ביצוא הסחורות ברוב סוגי הסחורות
- ירידה ביבוא מוצרי צריכה וחומרי גלם

בחודש דצמבר 2008, הסתכם **יצוא הסחורות** ב-3.4 מיליארד דולר, **יבוא הסחורות** ב-4.2 מיליארד דולר והגירעון המסחרי ב-0.7 מיליארד דולר.

התפתחות סחר הסחורות בחודש דצמבר 2008, הושפעה בין היתר משינויים בשערי החליפין. בחודש דצמבר נחלש הדולר של ארה"ב ביחס לאירו ב-5.3%, ביחס לפרנק השוויצרי ב-3.9% וביחס לין היפני ב-5.9%. לעומת זאת, התחזק הדולר של ארה"ב ביחס ללירה שטרלינג ב-3.1%.

נתוני המגמה שחושבו בלשכה המרכזית לסטטיסטיקה לאחר ניכוי השפעות עונתיות וגורמים בלתי סדירים, מצביעים על ירידה של 20.3% בחישוב שנתי **ביצוא הסחורות** בשלושת החודשים האחרונים של שנת 2008 בהמשך לירידה של 14.1% בחודשים יולי-ספטמבר 2008.

נתוני המגמה של **היצוא התעשייתי** מצביעים על ירידה דומה לכלל יצוא הסחורות (20.3%) בשלושת החודשים האחרונים של שנת 2008.

פירוט נתוני המגמה של היצוא התעשייתי לפי עוצמה טכנולוגית:

יצוא תעשיות טכנולוגיה עילית, ירד בחודשים אוקטובר-דצמבר 2008 ב-10.5% בחישוב שנתי. זאת, בהמשך לירידה של 12.2% ביולי-ספטמבר 2008. נתוני היצוא לפי ענף מראים על ירידה **ביצוא ענף ציוד תקשורת, בקרה, רפואי ומדעי** (10.1% בחישוב שנתי).

כמו כן, ירד **יצוא תעשיות טכנולוגיה מעורבת עילית** ב-14.1% בשלושת החודשים האחרונים של שנת 2008. פירוט לפי ענפים מראה על ירידה ביצוא **ענף הכימיקלים** (-23.4%). הירידה בענף זה נובעת בעיקר מירידת מחירים של הסחורות המיוצאות.

יצוא תעשיות טכנולוגיה מעורבת מסורתית ירד ב-6.2% בממוצע לחודש בשלושת החודשים האחרונים של שנת 2008 (-53.9% בחישוב שנתי). פירוט לפי ענפים מראה על ירידה ביצוא **ענף כרייה וחציבה** באותה תקופה של 2008.

לעומת זאת, עלה **יצוא תעשיות טכנולוגיה מסורתית** ב-3.7% בשלושת החודשים האחרונים של שנת 2008 לאחר עלייה של 12.2% ביולי-ספטמבר 2008. פירוט לפי ענפים מראה על עלייה ביצוא **ענף מזון ומשקאות** (7.4%) באותה תקופה של 2008.

יבוא הסחורות ירד ב-11.7% בחישוב שנתי בשלושת החודשים האחרונים של שנת 2008 לאחר ירידה של 4.4% ביולי-ספטמבר 2008.

מפירוט נתוני המגמה עולה כי בשלושת החודשים האחרונים של 2008 ירד **יבוא חומרי גלם** ב-17.9% בחישוב שנתי, בהמשך לירידה של 11.3% ביולי-ספטמבר 2008. פירוט לפי קבוצות **יבוא חומרי גלם** מצביע על ירידה **ביבוא ברזל ופלדה, ביבוא מתכות אל-ברזליות וביבוא בתשומות לתעשיות מכונות ואלקטרוניקה**.

בשלושת החודשים האחרונים של שנת 2008 ירד **יבוא מוצרי צריכה** ב-3.6% בחישוב שנתי, לאחר ירידה של 12.1% בחודשים יולי-ספטמבר 2008. **יבוא מוצרים בני קיימה** (ריהוט, מוצרי חשמל ביתיים וכלי תחבורה) ירד בשלושת החודשים האחרונים ב-22.9% בחישוב שנתי. לעומת זאת, עלה **יבוא מוצרים לצריכה שוטפת** עלה ב-13.1%.

כמו כן, עלה **יבוא מוצרי השקעה** בשלושת החודשים האחרונים של שנת 2008 ב-1.2% בחישוב שנתי לאחר ירידה של 1.9% בחודשים יולי-ספטמבר 2008.

*הודעה לעיתונות הבאה "סחר החוץ של ישראל- ינואר 2009" תפורסם ב-12 בפברואר 2009.

פרסומים נוספים בנושא סחר חוץ:

הסברים, הגדרות ומקורות (באינטרנט בלבד):

http://www1.cbs.gov.il/reader/fr_trade/intro_heb.pdf

"ירחון לסטטיסטיקה של סחר חוץ" (באינטרנט בלבד):

http://www1.cbs.gov.il/reader/fr_trade/ftmenu_h_v1.htm

הודעה לעיתונות "סחר חוץ לפי ארצות":

http://www1.cbs.gov.il/reader/newhodaot/hodaa_template.html?hodaa=200816264

הודעה לעיתונות "יבוא לפי ארץ מקור-2007":

http://www1.cbs.gov.il/reader/newhodaot/hodaa_template.html?hodaa=200816170

הודעה לעיתונות "מאזן מסחרי לפי עוצמה טכנולוגית-2007":

http://www1.cbs.gov.il/reader/newhodaot/hodaa_template.html?hodaa=200816141

הודעה לעיתונות "יצוא לפי ענף וארצות, 2007":

http://www1.cbs.gov.il/reader/newhodaot/hodaa_template.html?hodaa=200816204

הודעה לעיתונות "מדדי מחירים בסחר חוץ":

http://www1.cbs.gov.il/reader/newhodaot/hodaa_template.html?hodaa=200816273

הודעה לעיתונות "שערי מטבע":

http://www1.cbs.gov.il/reader/newhodaot/hodaa_template.html?hodaa=200816001

"סחר חוץ" סדרת סטטיסטיקל מס' 39

http://www.cbs.gov.il/statistical/trade_39_h.pdf

"סחר חוץ-2005" סדרת סטטיסטיקל מס' 64

http://www.cbs.gov.il/statistical/trade_64_h.pdf

מצגת "סחר חוץ 8200" (באינטרנט בלבד):

http://www.cbs.gov.il/hodaot2009n/16_09_001maz.pdf

יבוא, סחורות וארצות 1996–2001 (תקליטור בלבד)

יבוא, סחורות וארצות 2002–2006 (תקליטור בלבד)

יבוא, סחורות וארצות 2007 (תקליטור בלבד)

יצוא, סחורות וארצות 1996–2007 (תקליטור בלבד)

1. היבוא והיצוא נרשמים בהתאם ל"שיטה המיוחדת" (Special System)¹, לפיה נכללות בסטטיסטיקה הסחורות העוברות דרך המכס. בהתאם לכך, לא כולל היבוא, סחורות המיובאות והמאוחסנות במחסני ערובה (Bonded Warehouses), והיצוא, אינו כולל סחורות המיוצאות ממחסנים אלה. אף סחורות הנמצאות במעבר אינן נכללות בסחר.
 - א. היבוא ברוטו כולל משלוחים שיובאו מחוץ לארץ לשימוש מקומי (כולל לאשפורה ולתיקון) ואשר שוחררו מיד עם פריקתם על ידי המכס, או ששוחררו לאחר זמן ממחסני ערובה של המכס. נתוני היבוא אינם כוללים סחורות שהוכנסו למחסני ערובה, מלבד מספר מקרים של מפעלים יצרניים שהוכרו כמחסני ערובה. היבוא אינו כולל משלוחים שיוצאו בעבר והוחזרו לישראל שנית, ללא עיבוד כלשהו.
 - ב. היבוא נטו מתקבל ע"י הפחתה מערך היבוא ברוטו, ערך טובין, שיובאו בתקופות קודמות והוחזרו לספק בחו"ל ללא עיבוד או שינוי הצורה. מאחר ואין אפשרות לאתר את תאריך הכניסה לישראל של הטובין המוחזרים לחו"ל, מתבצע הניכוי בתאריך ההחזרה. מסיבה זו מנוכות ההחזרות מהסך הכללי ולא מהפירוט לפי ענפי הכלכלה השונים.
 - ג. היצוא ברוטו הוא זרם המוצרים לחו"ל למעט משלוחי סחורות שיובאו קודם והוחזרו לספק בחו"ל מבלי שעברו עיבוד כלשהו. נכללים גם טובין מעובדים למחצה שנשלחו לחו"ל לעיבוד נוסף, שיוחזרו בעתיד לשולח, וכן טובין שיובאו ונמכרו לחו"ל ללא עיבוד והקנה אינו הספק.
 - ד. היצוא נטו מתקבל ע"י הפחתה מערך היצוא ברוטו, ערך של טובין שיוצאו בתקופות קודמות והוחזרו לספק בישראל ללא עיבוד או שינוי צורה. מאחר ואין אפשרות לאתר את תאריך המשלוח לחו"ל של החזרות היצוא מחו"ל, מתבצע הניכוי לפי תאריך ההחזרה במקום לפי תאריך היצוא. מסיבה זו ההחזרות מנוכות רק מהסך הכללי ולא מהפירוט לפי ענפי הכלכלה השונים, פרט ליהלומים.
2. תאריך הרישום הסטטיסטי של היבוא הוא תאריך שחרור הטובין ע"י רשויות המכס, ושל היצוא הוא תאריך טעינת הטובין על האנייה, על המטוס או על משאיות (העברה יבשתית לירדן).
3. נתוני סחר חוץ כוללים, בין השאר, את העסקות והסחורות המפורטות להלן:
 - א. יבוא ויצוא אישי: חפצים אישיים של עולים, יספטמבר, תושבים חוזרים ודיפלומטים זרים (יבוא) וכן של יורדים (יצוא).
 - ב. משלוחים בחבילות דואר (בתמורה ומתנות).
 - ג. כלי שיט וכלי טיס כלולים בנתוני יבוא ובנתוני יצוא, בין שעברו את גבולות המכס ובין שלא. היבוא כולל אניות שנרכשו בחו"ל ע"י חברות ישראליות, המפליגות תחת דגל ישראלי או דגל נוחות זר (יצואן כי כלי השיט והטיס לא עוברים תהליך שחרור המכס). היצוא כולל אניות ומטוסים שיוצרו בישראל או שנרכשו בעבר בחוץ לארץ ונמכרו בחו"ל בתקופת הדיווח.
 - ד. מוצרים לתערוכות ולירידיים כלולים בנתוני סחר חוץ רק אם נמכרו או נמסרו ללא תמורה. החזרות מתערוכות לא נכללות בסחר, אך יש קשיים טכניים לאתר זרמים אלה.
 - ה. ציוד המיובא או המיוצא על בסיס של החכרה (למשל מחשבים אלקטרוניים וציוד אחר לעיבוד נתונים).
 - ו. זהב וכסף לא-מוניטריים, בצורה מעובדת או מעובדת בחלקה, גרוטאות ושאריות המיועדות לתעשייה, לצורפות או לצרכים רפואיים.
 - ז. דלק ומזון המסופקים לאניות ולמטוסים זרים בנמלים ישראליים כלולים בנתוני היצוא החל משנת 1969, למרות שלא עברו את גבולות המכס.
4. עסקות וסחורות מיוחדות שאינן נכללות בסטטיסטיקה של סחר חוץ
 - א. סחורות מיובאות או סחורות מיוצאות לתקופת זמן מוגבלת והמוחזרות מבלי שעברו עיבוד כלשהו, כגון: חפצים אישיים של תיירים (כולל מכוניות), טובין המיועדים לתערוכות, ירידים, תצוגות וכד'; סחורות המיועדות לאחסנה זמנית בלבד; ציוד הנשלח לביצוע עבודות קבלניות ומוחזר לאחר השימוש בו.
 - ב. חפצים שנקנו ע"י תיירים בישראל; חפצים שנקנו ע"י תיירים ישראליים בחו"ל למעט אלו שעבורם נגבו דמי מכס – טובין אלו יכללו בסך היבוא. אומדן ערך קניות התיירים בישראל ותיירים ישראליים בחו"ל כולו בחשבון השירותים במאזן התשלומים.
 - ג. מנועים וחלקים של מטוסים הנשלחים על ידי חברות תעופה מקומיות לסניפיהן ולנציגיהן בחו"ל להחלפה או לתיקון, וכן אלה הנשלחים ארצה מהסניפים בחו"ל לתיקון או להחלפה.
 - ד. דגים אשר נדוגו על ידי ספינות דיג ישראליות.
 - ה. זהב מוניטרי, ניירות ערך, שטרי כסף ומטבעות בעלי הילך חוקי או שעומדות להיכנס להילך חוקי (שטרי הכסף המקומיים שהודפסו בחו"ל ירשמו לפי הערך שנקבע על ידי בית הדפוס ולא על פי הערך הנקוב).

¹ United Nations, *International Trade Statistics Concepts & Definitions*, Special Papers, Series M, No. 52/Rev.2, 1998.

- ו. דלק ומזון המסופקים לאניות ולמטוסים ישראליים בנמלים בחו"ל (נרשם במאזן התשלומים כשירותים).
- ז. זיבורית (**ballast**) ומילא (**dunnage**) המסופקים לאניות זרות בנמלי הארץ ולאניות ישראל בנמלים זרים.
- ח. יבוא ציוד צבאי וכלי לחימה (אומדן הערך כלול בחשבון הסחורות במאזן התשלומים). הזרם לא נכלל ביבוא הטובין, מאחר שלא עובר את התהליך הרגיל של השחרור במכס.

5. הסחר עם הרשות הפלסטינית
נתוני הסחר לא כוללים את העסקות עם תושבי הרשות הפלסטינית. לא נכללו בהם גם ערך סחורות היבוא והיצוא שעברו בתחנות המכס הישראלי והשייכים לתושבי הרשות הפלסטינית. נתוני הסחר עם הרשות הפלשתינאית מתפרסמים במאזן התשלומים.

סיווג הסחורות

1. סיווג הסחורות, לפיו מעבדים ומפרסמים את הנתונים הסטטיסטיים של סחר חוץ, מתבסס על הסיווג המשמש את המכס¹ בתהליך הטיפול במשלוחי היבוא ובמשלוחי היצוא: נתוני היבוא לפי הפירוט של תעריף המכס², ונתוני היצוא - לפי "סיווג סחורות היצוא"³.
2. סיווג חדש בן שמונה ספרות, שהתקבל בשנת 1962, התבסס על מינוח התעריף הבינלאומי של בריסל **"Brussels' Tariff - B.T.N."** סיווג זה, אפשר פרוט רחב יותר של הסחורות, והביא לשיפור במשמעות של ערך היחידה בסחורות רבות יותר לעומת הסיווג הקודם.
3. החל מ-1 בינואר, 1988 מתבסס סיווג הסחורות של המכס ושל הנתונים הסטטיסטיים על מינוח בינלאומי חדש, שהוכן על ידי המועצה לשיתוף בענייני מכס. המינוח החדש נקרא "השיטה המתואמת לתיאורם ולקידודם של טובין" - **"The Harmonized Commodity and Coding System"** (להלן "השיטה המתואמת" - **"H.S."**)⁴. המינוח החדש מחליף את "המינוח לסיווג טובין בתעריף המכס", שגרסתו האחרונה כונתה "מינוח מועצת שיתוף המכס" (ממש"מ **C.C.C.N.**). במסופף מיוחד לרבעון לסחר חוץ מס' 4/1988 מובאים פרטים על מינוח זה, על מטרותיו, על מבנהו ועל עקרונות הסיווג.
5. שינויים בסיווג זה בוצעו בשנים, 1986, 1988, ו-2002.

סיווג סט"ק⁵

נתוני היבוא והיצוא מוצגים גם לפי סיווג "הסיווג האחיד של סחר חוץ" של המשרד הסטטיסטי של האו"ם (סט"ק - **S.I.T.C.**)⁶. בסיווג זה ערוכות הסחורות בקבוצות בדרך מתאימה יותר להגעה סטטיסטית, והוא מתקבל על ידי מיון מיוחד של הפרטים בסיווג המכס וריכוזם בקבוצות על פי המבנה של הסיווג. פרטים נוספים על הסיווג סט"ק בגרסתו האחרונה מובאים במסופף מיוחד לרבעון לסטטיסטיקה של סחר חוץ מס' 1/1988.

סיווג לפי ענפי כלכלה

נתוני היצוא מוצגים לפי ענף מקור, דהיינו, לפי הענף הכלכלי אליו משתייך המוצר לפי אופיו, על סמך תיאור הסחורה בסיווג הסחורות, ולא על סמך הענף של היצואן. הגדרת הענפים מבוססת על סיווג ענפי הכלכלה שערכה הלמ"ס. החל מרבעון לסחר חוץ לסטטיסטיקה של סחר חוץ מס' 1/1995 מתפרסמים נתוני יצוא סחורות כשהם מסווגים לפי ענף (מקור)⁷. לפני כן, סווגו סחורות היצוא לפי "הסיווג האחיד של ענפי הכלכלה 1970" (פרסום טכני מס' 46). החל מירחון לסטטיסטיקה של סחר חוץ מס' 8/2003 מתפרסמים נתוני יצוא הסחורות כשהם מסווגים לפי ענף (מקור)⁸ חדש. ניתן לקבל נתוני יצוא מסווגים לפי הענף החדש ממאגר הנתונים של הלשכה (נתונים משנת 1988 ואילך).

4. סיווג לפי ייעוד כלכלי

עפ"י סיווג זה, מוצגים נתוני היבוא, לפי שלושה שימושים: מוצרי צריכה, חומרי גלם לייצור ומוצרי השקעה, ומחולקים לקבוצות משנה. במקרים אחדים, כאשר מוצר מיועד ליותר מאשר שימוש אחד, מחולק ערך היבוא שלו בין השימושים המתאימים (לדוגמא: מכונות נוסעים מיועדות לצריכה ולהשקעה, סוכר - לצריכה, וכחומר גלם). בסיווג זה חלוקת היבוא היא לשימושים ראשוניים של הסחורות, כלומר, השימוש הראשון שנעשה בהן. סחורות בלתי מעובדות וסחורות מעובדות למחצה וחלקים להרכבת מכונות וכלי

¹<http://www.mof.gov.il/customs/taarif.htm>

² תעריף המכס ומס קנייה לשנת תש"ס - 2002, ערוך על פי H.S. - 2002 קובץ התקנות מס' 1295 מ-1/1/02.

³ אגף המכס ומשרד התעשייה והמסחר סיווג סחורות היצוא, ערוך על פי H.S. - 1988, ילקוט 511 מ-1/1/88, מעודכן לשנת 1992.

⁴http://europa.eu.int/comm/eurostat/ramon/nomenclatures/index.cfm?TargetUrl=LST_NOM

⁵ **United Nations, Standard International Trade Classification, Revision III Statistical Papers, Series M, No.34, New York, 1986.**

⁶<http://unstats.un.org/unsd/cr/registry/regcst.asp?Cl=14>

⁷ הלשכה המרכזית לסטטיסטיקה והמועצה הציבורית לסטטיסטיקה, הסיווג האחיד של ענפי כלכלה 1993, פרסום טכני 63, ירושלים, תשנ"ד - 1993

⁸ הלשכה המרכזית לסטטיסטיקה והמועצה הציבורית לסטטיסטיקה, הסיווג האחיד של ענפי כלכלה 1993, פרסום טכני 63, ירושלים, תשס"ג - 2003.

סיווג סחורות היבוא לפי ייעוד כלכלי עודכן החל מרבעון לסחר חוץ 3/1993 על בסיס סקר ייעודי יבוא 1988 שפורסם בסדרת פרסומים מיוחדים מספר 952.⁹
עד אז סווגו סחורות היבוא לפי סקר 1982/83 שפורסם בסדרת פרסומים מיוחדים מספר 787.¹⁰

סיווג לפי עוצמה טכנולוגית

עפ"י סיווג זה, כפי שהוצע בשנת 1997 ע"י ארגון ה-OECD, מסווגים ענפי התעשייה לארבע קבוצות: תעשיות טכנולוגיה עילית, תעשיות טכנולוגיה מעורבת עילית, תעשיות טכנולוגיה מעורבת מסורתית, ותעשיות טכנולוגיה מסורתית. החלוקה מבוססת על שני אינדיקטורים, ההוצאה למחקר ופיתוח (מו"פ) כחלק מהערך המוסף, וההוצאה על מו"פ כחלק מהתפוקה. בישראל תואמת החלוקה לפי עוצמה טכנולוגית את הגדרת ה-OECD¹¹, למעט הענפים הבאים:

- ענף "יצור ציוד לבקרה ופיקוח" מסווג בתעשיות טכנולוגיה עילית. ב-OECD מסווג ענף זה בתעשיות טכנולוגיה מעורבת עילית.
 - ענף "יצור נפט ומוצריו" מסווג ביחד עם "כימיקלים וזיקוק נפט" בתעשיית טכנולוגיה מעורבת עילית. ב-OECD מסווג ענף זה בתעשיות טכנולוגיה מעורבת מסורתית.
- פרוט ענפי התעשייה הנכללים בכל אחת מהקבוצות:
- תעשיות טכנולוגיה עילית כוללות את ענפי הציוד האלקטרוני, ציוד לבקרה ופיקוח, מכונות למשרד ומחשוב, כלי טיס ותרופות.
 - תעשיות טכנולוגיה מעורבת עילית כוללות את ענפי זיקוק נפט, ענפי הייצור של הכימיה (ללא תרופות), מכונות, ציוד ומנועים חשמליים וכלי הובלה (ללא כלי טיס).
 - תעשיות טכנולוגיה מעורבת מסורתית כוללות את ענפי כרייה וחציבה, ייצור גומי ופולסטיקה, מוצרי מתכת, ברזל ומינרלים אחרים ותכשיטים.
 - תעשיות טכנולוגיה מסורתית כוללות את ענפי מזון משקאות וטבק, טקסטיל, הלבשה, מוצרי עור, נייר, דפוס, מוצרי עץ ורהיטים.

חומרי אנרגיה

הנתונים על יבוא דלק כוללים דלק גולמי ומוצרי דלק, כגון: תזקיקי דלק ובנדין וכן פחם ומוצריו.

ערך הסחורות

1. ערך היבוא נקבע עפ"י דיווח היבואנים למכס ומבוסס על ערך העסקה, כפי שהוגדר מושג זה באמנת ברסל בדבר הערכת טובין לצורכי מכס (1950). ערך העסקה מייצג את הערך לפיו נמכרו הטובין, בתוספת הוצאות הובלה וביטוח עד לגבול הארץ המייבאת, כולל דמי פריקה בנמל המוצא. הגדרה זו של ערך העסקה ביבוא תואמת את הערכת הטובין לפי בסיס סי"פ - (C.I.F. Cost, Insurance and Freight). במרבית המקרים כולל הערך לצורכי המכס גם זקיפה של הוצאות מקומיות - דמי רציף והוצאות סבלות. מסי יבוא ומסים אחרים המוטלים על סחורות מייבאות אינם כלולים בערך לצורכי מכס. כשיבוא מוצרים אינו מלווה בזרימה כספית נגדית וקיים קושי בקביעת ערך העסקה (כמו במתנות), נקבע הערך בהתאם לאומדן המבוסס על מחירי השוק. כך, למשל, יקבע המחיר של יבוא מתנות למוזיאונים על פי הערכת שספטמבר הביטוח. סחורות יבוא המשוחררות כנגד עירבון נרשמות בהתאם לתאריך השחרור בפועל כנגד עירבון, עד הסדרת החשבון הסופי. תיקון הערך ליבוא זה נרשם עם הסדרת החשבון הסופי (חיסול העירבון) ומיוחס אף הוא לתאריך השחרור בפועל של הטובין (כלומר ייתכן תיקון ערך היבוא גם לאחר מספר חודשים).
2. נתוני היבוא נרשמים ברשימוני היבוא במטבע העסקה ומחושבים בשקל חדש לפי השערים ביום השחרור מהמכס, וערכם מחושב גם בדולרים של ארה"ב. שערי החליפין לצרכים אלו הם שערים לצורכי מכס ביום התרת הרשימון. בפרסומי סחר חוץ מוצגים הערכים של היבוא והיצוא בדולרים של ארה"ב. מאז ניוד הלירה הישראלית באוקטובר 1977, שערי החליפין בין הלירה או השקל למטבעות הזרים העיקריים נקבעו לצורכי המכס על פי שער שהוכתב ע"י שלטונות המכס על פי הנתונים של בנק ישראל. במידה וחלות תנודות של יותר משני אחוזים בשער היומי של מטבע כלשהו, כפי שנקבע ע"י בנק ישראל, גם השער לצורכי מכס משתנה.

⁹ הלשכה המרכזית לסטטיסטיקה, סקר ייעודי יבוא 1988, פרסום מיוחד מס' 952.

¹⁰ הלשכה המרכזית לסטטיסטיקה, סקר ייעודי יבוא 1982/83, פרסום מיוחד מס' 787.

¹¹ Classification of Manufacturing Industries Based on Technology, OECD Science, Technology and Industry Scoreboard, Towards a Knowledge-base Economy, Science and Innovation, OECD 2001, annex I, pp. 137-140.

בדצמבר 1980 ובספטמבר 1985 חלו שינויים במטבע הישראלי: בדצמבר 1980 הומרה הלירה בשקל וערך ההמרה היה 10 לירות ל-1 שקל. בספטמבר 1985 הומר השקל לשקל חדש וערך ההמרה היה 1,000 שקל, ל-1 שקל חדש.

ערך היצוא - נתוני היצוא נרשמים לפי ערך העסקות פו"ב (**F.O.B. free on board**), ללא ניכוי ההנחות ודמי עמלה לגורמי חוץ.

4. נתוני היצוא נרשמים ברשימוני היצוא בשקל חדש ובמטבע חוץ שבו מבצעים את העסקה. התרגום לדולרים של ארה"ב נעשה בעת הסיכום החודשי, לפי השער שהיה ביום רישום העסקה במכס.

המקור לנתונים

1. המקור העיקרי לנתוני היבוא והיצוא הם הטפסים המוגשים לשלטונות המכס על ידי היבואנים והיצואנים (רשימוני יבוא ויצוא).
2. מקרים מסוימים משמשים כמקורות סיכומים מנהליים הנערכים על ידי מוסדות המנהלים את סחר החוץ בקבוצות מוצרים, כגון: רשם כלי השיט.
3. רישום מיוחד מתבצע לגבי הסחורות או קבוצת סחורות הבאות:
 - חלק חשוב מהיצוא החקלאי הטרי מתבצע בשיטת המשגורים. לאחר ביצוע המכירות, מתוקנים הנתונים בהתאם לפדיון בפועל על פי דו"חות שנמסרים ללמ"ס ע"י חברות שונות.
 - יבוא יהלומים נרשם, עד ל-31 בדצמבר 1982, לפי סיכומים מנהליים, והחל מ-1 בינואר 1983 - לפי השיטה הנהוגה לגבי כל היבוא. שינוי שיטת הרישום של יצוא היהלומים חל ב-1 בספטמבר 1982.
 - יבוא ויצוא אניות ומטוסים נרשם לפי הנתונים המתקבלים ממשרד התחבורה וחברות הספנות והתעופה.

ניכוי עונתיות

במסגרת נתוני סחר חוץ מופיעות סדרות שונות, מנוכות מהשפעות עונתיות.

החל בחודש ינואר 2005 הסדרות מנוכות העונתיות מחושבות באמצעות השיטה החדשה **X-12-ARIMA** המחליפה את השיטה **X11-ARIMA/2000** שהייתה בשימוש עד כה. כמו כן, שונתה תקופת העיבוד, לצורך ניכוי עונתיות בכל הסדרות המוצגות לתקופה אחידה, החל בינואר 1995.

נתונים מנוכי עונתיות מחושבים באמצעות השיטה לניכוי עונתיות, **X-12-ARIMA**, אשר פותחה בלשכה המפקדית של ארצות הברית (**US Census Bureau**) ובעזרת שיטה שפותחה בלשכה המרכזית לסטטיסטיקה (למ"ס), המאפשרת אמידה בזמנית של השפעת תאריכי החגים ומספר ימי הפעילות הנהוגים בישראל.

נתוני מנוכי עונתיות מתקבלים לאחר ניכוי השפעת העונתיות והשפעת חגים וימי פעילות מהנתונים המקוריים. נתוני מגמה נאמדים לאחר הסרת ההשפעה של האי-סדירות (רעשים) מהנתונים מנוכי העונתיות¹².

נתונים מנוכי עונתיות ונתוני מגמה עשויים להשתנות מאחר שהם מחושבים מחדש עם קבלת נתון מקורי נוסף מדי חודש או רבע שנה (ניכוי עונתיות עדכני).

החל מרבעון לסחר חוץ מס' 1/1995 מתפרסמים 8 סדרות ביצוא ו-5 סדרות נוספות ביבוא. נתונים חודשיים החל משנת 1988 עבור כל סדרה בסיסית וסדרות סיכום ניתן לקבל ממאגר הנתונים של הלשכה. החל בחודש ינואר 2001 מתפרסמות ארבע סדרות המתארות את הנפי התעשייה לפי העוצמה הטכנולוגית: טכנולוגיה עילית, טכנולוגיה מעורבת עילית, טכנולוגיה מעורבת מסורתית, טכנולוגיה מסורתית.

¹² הסבר מפורט על תהליך של ניכוי העונתיות ואמידת המגמה מתפרסם ב"הגורמים העונתיים וגורמי ההתאמה מראש לשנת 2006, מגמות ל-2003-2007" (באתר הלמ"ס באינטרנט בלבד: הגדרות, סיווגים ושיטות, שיטות סטטיסטיות, סדרות עתיות), בכתובת: <http://www.cbs.gov.il/publications/tseries/seasonal07/presentationh07.pdf>

Table A 1. - Foreign Trade Balance, Net ⁽¹⁾

לוח א 1. - מאזן סחר חוץ, נטו ⁽¹⁾

Million \$										מיליוני דולרים	
היצוא, כ-% מהיבוא, ללא אניות, מטוסים ויהלומים Exports, as % of imports excl. ships, aircraft and diamonds	גירעון מסחרי Trade deficit			יצוא Exports		יבוא Imports			סך הכל ⁽²⁾	סך הכל ⁽²⁾	
	ללא אניות, מטוסים, יהלומים וחומרי אנרגיה Excl. ships, aircraft, diamonds and fuels	ללא אניות, מטוסים, יהלומים Excl. ships, aircraft, diamonds	סך הכל ⁽²⁾	מזה: ללא אניות, מטוסים, יהלומים Thereof: excl. ships, aircraft, diamonds	סך הכל ⁽²⁾	מזה: ללא אניות, מטוסים, יהלומים וחומרי אנרגיה Excl. ships, aircraft, diamonds and fuels		סך הכל ⁽²⁾			
						ללא אניות, מטוסים, יהלומים Excl. ships, aircraft, diamonds	ללא אניות, מטוסים, יהלומים Excl. ships, aircraft, diamonds				
Original data										נתונים מקוריים	
77.1	1,561.3	10,496.7	10,188.7	35,426.4	45,916.5	36,987.7	45,923.1	56,105.2		2007	
74.1	1,542.6	14,390.3	13,722.7	41,173.6	50,806.6	42,716.2	55,563.9	64,529.3		2008	
-3.9	-1.2	37.1	34.7	16.2	10.6	15.5	21.0	15.0		שינוי %	
	-132.8	938.6	1,543.0	3,613.4	4,199.7	3,480.6	4,552.0	5,742.7	XII	2007	
	371.7	1,381.0	849.5	3,135.5	4,315.1	3,507.2	4,516.5	5,164.6	I	2008	
	276.3	1,143.2	853.4	3,093.2	4,243.2	3,369.5	4,236.4	5,096.6	II		
	-142.4	1,166.3	1,142.1	3,964.6	4,874.5	3,822.2	5,130.9	6,016.6	III		
	342.8	1,295.8	1,476.2	3,344.5	3,987.0	3,687.3	4,640.3	5,463.2	IV		
	-44.0	1,362.1	870.7	3,513.6	4,910.7	3,469.6	4,875.7	5,781.4	V		
	-470.1	716.8	1,088.8	4,136.8	4,821.2	3,666.7	4,853.6	5,910.0	VI		
	238.9	1,605.7	1,372.9	3,829.4	4,975.2	4,068.3	5,435.1	6,348.1	VII		
	185.9	1,603.6	1,797.1	3,433.4	3,928.0	3,619.3	5,037.0	5,725.1	VIII		
	-68.3	1,068.9	897.0	3,524.0	4,460.2	3,455.7	4,592.9	5,357.2	IX		
	679.4	1,649.3	1,652.1	2,721.8	3,192.6	3,401.2	4,371.1	4,844.7	X		
	292.7	1,010.9	982.3	3,219.2	3,676.2	3,511.9	4,230.1	4,658.5	XI		
	-120.3	386.7	740.6	3,257.6	3,422.7	3,137.3	3,644.3	4,163.3	XII		
Seasonally adjusted data										נתונים מנוכחי עונתיות	
	מנכה עונתיות S.A.	מנכה עונתיות S.A.	מנכה עונתיות S.A.	מנכה עונתיות S.A.	מנכה עונתיות S.A.	מנכה עונתיות S.A.	מנכה עונתיות S.A.	מנכה עונתיות S.A.			
	-7.0	1,064.4		3,474.0		3,467.0	4,538.4		XII	2007	
	112.8	1,122.1		3,318.9		3,431.7	4,441.0		I	2008	
	243.9	1,110.8		3,310.2		3,554.1	4,421.0		II		
	132.2	1,440.9		3,559.0		3,691.2	4,999.9		III		
	262.8	1,215.8		3,498.5		3,761.3	4,714.3		IV		
	8.3	1,414.4		3,413.9		3,422.2	4,828.3		V		
	-38.6	1,148.3		3,764.2		3,725.6	4,912.5		VI		
	171.3	1,538.1		3,769.6		3,940.9	5,307.7		VII		
	-43.8	1,373.9		3,647.5		3,603.7	5,021.4		VIII		
	204.0	1,341.2		3,466.1		3,670.1	4,807.3		IX		
	418.2	1,388.1		3,260.1		3,678.3	4,648.2		X		
	360.2	1,078.4		3,281.6		3,641.8	4,360.0		XI		
	-95.7	411.3		3,126.8		3,031.1	3,538.1		XII		
Trend data										נתוני מגמה	
	120.9	1,192.3		3,307.9		3,428.8	4,500.2		XII	2007	
	116.2	1,125.5		3,377.0		3,493.2	4,502.5		I	2008	
	114.6	981.5		3,439.3		3,553.9	4,420.8		II		
	112.2	1,420.9		3,494.8		3,607.0	4,915.7		III		
	108.2	1,061.2		3,540.2		3,648.4	4,601.4		IV		
	105.9	1,512.0		3,569.6		3,675.5	5,081.6		V		
	111.3	1,298.2		3,575.3		3,686.6	4,873.5		VI		
	129.8	1,496.6		3,551.9		3,681.7	5,048.5		VII		
	160.3	1,578.0		3,501.1		3,661.4	5,079.1		VIII		
	196.8	1,334.0		3,431.3		3,628.1	4,765.3		IX		
	231.7	1,201.6		3,356.0		3,587.7	4,557.6		X		
	259.0	977.2		3,289.3		3,548.3	4,266.5		XI		
	276.1	783.1		3,241.2		3,517.3	4,024.3		XII		
Trend data- Percent change ⁽³⁾										נתוני מגמה - אחוז השינוי ⁽³⁾	
				2.1		1.9			I	2008	
				1.8		1.7			II		
				1.6		1.5			III		
				1.3		1.1			IV		
				0.8		0.7			V		
				0.2		0.3			VI		
				-0.7		-0.1			VII		
				-1.4		-0.6			VIII		
				-2.0		-0.9			IX		
				-2.2		-1.1			X		
				-2.0		-1.1			XI		
				-1.5		-0.9			XII		

(1) Net equals gross total less goods returned to the suppliers.
 (2) No seasonal effect was found in these series.
 (3) Percent change on previous period.

(1) הנתון שווה לברוטו בניכוי החזרות טובין לספקים.
 (2) בסדרות אלה לא נמצאה השפעה עונתית.
 (3) השינוי באחוזים, כל תקופה לעומת קודמתה.

Table A 2. - Foreign Trade Balance - Imports, by Commodity Group (Net)

לוח א 2. - מאזן סחר חוץ - יבוא, לפי קבוצת סחורות (נטו)

Million \$											מיליוני דולרים	
החזרות (-)	אחר ⁽¹⁾	אניות ומטוסים ⁽¹⁾	יהלומים גולמיים ופולישד נטו	חומרי אנרגיה ⁽¹⁾	בכסי השקעה ⁽²⁾	חומרי גלם ⁽²⁾	מוצרי צריכה	סך הכל ללא אניות, מטוסים, יהלומים וחומרי אנרגיה	סך הכל ללא אניות, מטוסים ויהלומים	סך הכל ⁽¹⁾		
Returned (-)	Other ⁽¹⁾	Ships and aircraft ⁽¹⁾	Diamonds rough and polished net	Fuels ⁽¹⁾	Investment goods ⁽³⁾	Raw materials ⁽²⁾	Consumer goods	Total excl. ships aircraft, diamonds and fuels	Total excl. ships aircraft and diamonds	Total ⁽¹⁾		
Original data											נתונים מקוריים	
124.3	49.4	539.6	9,642.5	8,935.4	8,032.6	21,394.9	7,510.8	36,987.7	45,923.1	56,105.2		2007
113.5	64.3	130.1	8,835.3	12,847.7	9,683.6	24,099.8	8,868.5	42,716.2	55,563.9	64,529.3		2008
-8.7	30.2	-75.9	-8.4	43.8	20.6	12.6	18.1	15.5	21.0	15.0	change %	
9.0	4.2	2.5	1,188.2	1,071.4	837.6	2,009.9	628.9	3,480.6	4,552.0	5,742.7	XII	2007
11.5	4.9	31.0	617.1	1,009.3	832.2	1,905.3	764.8	3,507.2	4,516.5	5,164.6	I	2008
15.4	4.3	0.7	859.5	866.9	769.2	1,825.1	770.9	3,369.5	4,236.4	5,096.6	II	
15.0	6.6	0.6	885.1	1,308.7	826.6	2,121.8	867.2	3,822.2	5,130.9	6,016.6	III	
7.9	5.5	33.9	789.0	953.0	847.1	2,089.5	745.2	3,687.3	4,640.3	5,463.2	IV	
8.0	7.0	1.2	904.5	1,406.1	772.0	2,034.6	656.0	3,469.6	4,875.7	5,781.4	V	
9.0	4.9	1.9	1,054.5	1,186.9	862.0	2,090.7	709.1	3,666.7	4,853.6	5,910.0	VI	
8.0	5.3	25.4	887.6	1,366.8	899.3	2,337.3	826.4	4,068.3	5,435.1	6,348.1	VII	
8.0	3.2	1.5	686.6	1,417.7	771.9	2,075.7	768.5	3,619.3	5,037.0	5,725.1	VIII	
6.0	5.0	0.8	763.5	1,137.2	732.2	1,951.8	766.7	3,455.7	4,592.9	5,357.2	IX	
7.7	4.8	1.0	472.6	969.9	749.6	1,967.2	679.6	3,401.2	4,371.1	4,844.7	X	
9.0	5.3	31.1	397.3	718.2	821.6	1,986.5	698.5	3,511.9	4,230.1	4,658.5	XI	
8.0	7.5	1.0	518.0	507.0	799.9	1,714.3	615.6	3,137.3	3,644.3	4,163.3	XII	
Seasonally adjusted data											נתונים מנוכחי עונתיות	
					מנוכה עונתיות S.A.	מנוכה עונתיות S.A.	מנוכה עונתיות S.A.	מנוכה עונתיות S.A.	מנוכה עונתיות S.A.			
			933.5		769.2	1,990.4	703.2	3,467.0	4,538.4	XII	2007	
			765.9		811.1	1,894.6	721.1	3,431.7	4,441.0	I	2008	
			855.8		811.1	1,948.3	790.5	3,554.1	4,421.0	II		
			885.4		851.0	2,007.5	826.1	3,691.2	4,999.9	III		
			885.1		898.5	2,068.6	788.8	3,761.3	4,714.3	IV		
			864.5		762.5	1,997.3	655.4	3,422.2	4,828.3	V		
			947.9		842.4	2,113.4	765.0	3,725.6	4,912.5	VI		
			891.3		862.5	2,264.7	808.4	3,940.9	5,307.7	VII		
			765.5		771.1	2,101.1	728.3	3,603.7	5,021.4	VIII		
			667.2		834.0	2,078.5	752.6	3,670.1	4,807.3	IX		
			550.9		869.2	2,096.0	708.2	3,678.3	4,648.2	X		
			389.2		828.2	2,035.1	773.2	3,641.8	4,360.0	XI		
			410.2		712.8	1,649.3	661.6	3,031.1	3,538.1	XII		
Trend data											נתוני מגמה	
			870.1		787.4	1,918.0	720.5	3,428.8	4,500.2	XII	2007	
			879.3		805.0	1,947.4	737.8	3,493.2	4,502.5	I	2008	
			887.1		819.2	1,978.4	752.0	3,553.9	4,420.8	II		
			892.6		828.9	2,010.5	761.0	3,607.0	4,915.7	III		
			891.9		833.9	2,041.1	764.0	3,648.4	4,601.4	IV		
			879.9		835.3	2,066.5	761.5	3,675.5	5,081.6	V		
			850.6		834.5	2,082.9	754.9	3,686.6	4,873.5	VI		
			802.1		832.7	2,087.4	746.4	3,681.7	5,048.5	VII		
			736.0		830.9	2,078.0	737.9	3,661.4	5,079.1	VIII		
			659.3		829.8	2,055.3	730.8	3,628.1	4,765.3	IX		
			581.8		829.5	2,023.4	725.6	3,587.7	4,557.6	X		
			514.3		830.2	1,988.4	723.0	3,548.3	4,266.5	XI		
			464.3		831.9	1,957.5	722.4	3,517.3	4,024.3	XII		
Trend data- Percent change⁽⁴⁾											נתוני מגמה - אחוז השינוי⁽⁴⁾	
					2.2	1.5	2.4	1.9			I	2008
					1.8	1.6	1.9	1.7			II	
					1.2	1.6	1.2	1.5			III	
					0.6	1.5	0.4	1.1			IV	
					0.2	1.2	-0.3	0.7			V	
					-0.1	0.8	-0.9	0.3			VI	
					-0.2	0.2	-1.1	-0.1			VII	
					-0.2	-0.5	-1.1	-0.6			VIII	
					-0.1	-1.1	-1.0	-0.9			IX	
					0.0	-1.6	-0.7	-1.1			X	
					0.1	-1.7	-0.4	-1.1			XI	
					0.2	-1.6	-0.1	-0.9			XII	

(1) No seasonal effect was found in these series.
 (2) Excluding diamonds and fuels.
 (3) Excluding ships and aircraft.
 (4) Percent change on previous period.

(1) בסדרות אלה לא נמצאה השפעה עונתית.
 (2) ללא יהלומים וחומרי אנרגיה.
 (3) ללא אניות ומטוסים.
 (4) השינוי באחוזים, כל תקופה לעומת קודמתה.

Table A 3. - Foreign Trade Balance -
Exports, by Commodity Group (Net)

לוח א 3. - מאזן סחר חוץ -
יצוא, לפי קבוצת סחורות (נטו)

Million \$								מיליוני דולרים	
החזרות (-) יצוא (-)	אניות ומטוסים משומשים ⁽¹⁾	יהלומים Diamonds		אחר ⁽¹⁾⁽³⁾	תעשיית ⁽²⁾	חקלאי	סך הכל ללא אניות, מטוסים ויהלומים Total excl. ships, aircraft and diamonds	סך הכל ⁽¹⁾	
		גולמיים Rough	מלוטשים Polished						
Returned exports (-)	Used ships and aircraft ⁽¹⁾			Other ⁽¹⁾⁽³⁾	Manufac- turing ⁽²⁾	Agricultural		Total ⁽¹⁾	
Original data									
נתונים מקוריים									
247.0	0.0	3,373.2	7,116.9	71.8	34,028.6	1,326.0	35,426.4	45,916.5	2007
238.0	15.6	3,318.2	6,299.2	48.7	39,871.1	1,253.8	41,173.6	50,806.6	2008
-3.6		-1.6	-11.5	-32.2	17.2	-5.4	16.2	10.6	change % שינוי
20.0	0.0	260.8	325.5	4.7	3,468.5	140.2	3,613.4	4,199.7	XII 2007
21.0	0.0	442.9	736.7	9.7	2,965.3	160.5	3,135.5	4,315.1	I 2008
20.0	0.0	341.5	808.5	4.3	2,929.5	159.4	3,093.2	4,243.2	II
25.0	0.0	310.2	599.7	3.5	3,794.9	166.2	3,964.6	4,874.5	III
20.0	0.0	266.5	376.0	4.6	3,251.8	88.1	3,344.5	3,987.0	IV
20.0	0.0	372.7	1,024.4	6.4	3,413.1	94.1	3,513.6	4,910.7	V
21.0	0.0	442.6	241.8	5.7	4,042.6	88.5	4,136.8	4,821.2	VI
20.0	0.0	311.8	834.0	2.1	3,756.9	70.4	3,829.4	4,975.2	VII
20.0	9.2	276.9	208.5	0.1	3,380.1	53.2	3,433.4	3,928.0	VIII
18.0	6.4	255.6	674.2	11.4	3,452.1	60.5	3,524.0	4,460.2	IX
18.0	0.0	143.8	327.0	0.3	2,652.1	69.4	2,721.8	3,192.6	X
20.0	0.0	105.4	351.6	0.2	3,129.4	89.6	3,219.2	3,676.2	XI
15.0	0.0	48.3	116.8	0.4	3,103.3	153.9	3,257.6	3,422.7	XII
Seasonally adjusted data									
נתונים מנוכי עונתיות									
		מנוכה עונתיות S.A.	מנוכה עונתיות S.A.		מנוכה עונתיות S.A.	מנוכה עונתיות S.A.	מנוכה עונתיות S.A.		
		376.5	598.6		3,354.3	115.0	3,474.0		XII 2007
		364.8	631.1		3,195.1	114.1	3,318.9		I 2008
		318.1	665.4		3,201.2	104.7	3,310.2		II
		297.6	625.7		3,443.5	112.0	3,559.0		III
		318.9	615.8		3,416.4	77.5	3,498.5		IV
		307.6	682.6		3,309.9	97.6	3,413.9		V
		374.1	404.8		3,645.7	112.9	3,764.2		VI
		318.3	726.0		3,653.8	113.6	3,769.6		VII
		291.8	321.2		3,547.1	100.3	3,647.5		VIII
		249.8	526.7		3,353.8	101.0	3,466.1		IX
		161.5	367.1		3,162.3	97.6	3,260.1		X
		116.5	296.0		3,186.8	94.7	3,281.6		XI
		70.5	206.4		2,998.5	127.9	3,126.8		XII
Trend data									
נתוני מגמה									
		315.9	644.4		3,190.5	111.7	3,307.9		XII 2007
		324.5	645.7		3,259.7	112.1	3,377.0		I 2008
		330.4	645.6		3,323.2	111.3	3,439.3		II
		333.6	642.4		3,380.5	109.6	3,494.8		III
		334.0	633.1		3,427.5	107.5	3,540.2		IV
		329.5	613.9		3,458.0	105.6	3,569.6		V
		317.9	582.3		3,464.2	104.0	3,575.3		VI
		296.9	538.7		3,441.4	102.8	3,551.9		VII
		265.9	486.6		3,391.5	102.0	3,501.1		VIII
		227.1	431.9		3,323.1	101.7	3,431.3		IX
		184.9	380.6		3,249.3	102.1	3,356.0		X
		144.6	338.3		3,183.8	103.1	3,289.3		XI
		111.4	308.0		3,136.2	104.5	3,241.2		XII
Trend data- Percent change ⁽⁴⁾									
נתוני מגמה - אחוז השינוי ⁽⁴⁾									
		2.7	0.2		2.2	0.4	2.1		I 2008
		1.8	0.0		1.9	-0.7	1.8		II
		1.0	-0.5		1.7	-1.5	1.6		III
		0.1	-1.4		1.4	-1.9	1.3		IV
		-1.3	-3.0		0.9	-1.8	0.8		V
		-3.5	-5.1		0.2	-1.5	0.2		VI
		-6.6	-7.5		-0.7	-1.2	-0.7		VII
		-10.4	-9.7		-1.4	-0.8	-1.4		VIII
		-14.6	-11.2		-2.0	-0.3	-2.0		IX
		-18.6	-11.9		-2.2	0.4	-2.2		X
		-21.8	-11.1		-2.0	1.0	-2.0		XI
		-23.0	-9.0		-1.5	1.4	-1.5		XII

(1) No seasonal effect was found in these series.

(2) Excluding polished diamonds.

(3) Excluding rough diamonds, used ships and aircraft.

(4) Percent change on previous period.

(1) בסדרות אלה לא נמצאה השפעה עונתית.

(2) ללא יהלומים מלוטשים.

(3) ללא יהלומים גולמיים, אניות ומטוסים משומשים.

(4) השינוי באחוזים, כל תקופה לעומת קודמתה.

Table B 1. - Imports of Consumer Goods, by Commodity Group

לוח ב 1. - יבוא מוצרי צריכה, לפי קבוצת סחורות

Million \$										מיליוני דולרים	
מוצרים בני קיימא Durable goods				מוצרים לצריכה שוטפת Non-durable goods						סך כולל Grand total	
אחר ⁽¹⁾	כלי תחבורה	ריהוט ומוצרי ששלם ביתיים Furniture and electrical equipment	סך הכל Total	אחר	כלי בית Household utensils	הלבשה והנעלה Clothing and footwear	מזון ומשקאות Food and beverages	תרופות Medicines	סך הכל Total		
Other ⁽¹⁾	Transport equipment			Other							
Original data										נתונים מקוריים	
233.6	1,569.6	1,697.9	3,501.1	549.0	455.1	1,188.0	1,444.3	373.3	4,009.7	7,510.8	2007
254.0	1,793.3	1,882.1	3,929.4	654.4	532.1	1,401.7	1,897.5	453.4	4,939.1	8,868.5	2008
8.7	14.3	10.8	12.2	19.2	16.9	18.0	31.4	21.5	23.2	18.1	change % שינוי
20.9	113.1	174.0	308.0	46.3	39.4	74.2	128.8	32.2	320.9	628.9	XII 2007
16.9	218.7	167.1	402.7	48.6	40.8	94.8	147.8	30.1	362.1	764.8	I 2008
21.0	164.0	157.5	342.5	51.4	49.6	139.0	153.4	35.0	428.4	770.9	II
26.5	196.5	180.0	403.0	56.1	53.8	142.7	170.1	41.5	464.2	867.2	III
20.0	165.1	163.7	348.8	54.2	43.8	110.6	146.9	40.9	396.4	745.2	IV
20.1	161.1	131.9	313.1	54.0	36.1	89.9	127.5	35.4	342.9	656.0	V
25.4	190.5	146.7	362.6	57.9	41.2	79.3	122.6	45.5	346.5	709.1	VI
25.5	199.2	166.9	391.6	68.5	47.3	119.1	159.6	40.3	434.8	826.4	VII
21.1	126.7	160.2	308.0	56.5	47.6	146.5	167.1	42.8	460.5	768.5	VIII
24.5	109.8	159.9	294.2	50.4	39.5	170.8	177.3	34.5	472.5	766.7	IX
15.1	90.0	149.4	254.5	49.6	46.0	133.0	162.7	33.8	425.1	679.6	X
21.1	103.7	145.0	269.8	54.7	41.7	101.9	191.2	39.2	428.7	698.5	XI
16.8	68.0	153.8	238.6	52.5	44.7	74.1	171.3	34.4	377.0	615.6	XII
Seasonally adjusted data										נתונים ממוכי עונתיות	
	ממוכה עונתית S.A.		ממוכה עונתית S.A.		ממוכה עונתית S.A.		ממוכה עונתית S.A.		ממוכה עונתית S.A.		
128.0		168.9	317.3	48.4	43.4	120.9	140.3	32.8	385.9	703.2	XII 2007
178.2		163.1	362.1	48.9	41.1	111.1	129.4	28.5	359.0	721.1	I 2008
197.9		161.5	381.0	51.8	43.5	121.5	156.8	35.9	409.5	790.5	II
253.1		161.4	436.2	51.6	45.5	113.1	141.9	37.8	389.9	826.1	III
225.2		151.1	397.2	55.3	43.7	109.4	141.5	41.8	391.6	788.8	IV
109.2		144.2	275.7	53.0	42.0	115.6	134.1	35.0	379.7	655.4	V
160.7		161.4	345.9	57.7	45.9	125.4	143.9	46.1	419.1	765.0	VI
159.5		164.6	347.9	59.1	45.0	142.5	175.4	38.4	460.5	808.4	VII
131.1		154.8	308.7	55.1	42.2	119.8	163.8	38.7	419.5	728.3	VIII
138.8		163.9	325.4	56.2	41.4	117.2	173.5	38.8	427.2	752.6	IX
91.6		165.4	274.1	57.3	47.6	116.4	174.6	38.2	434.2	708.2	X
114.0		156.5	289.6	60.3	49.3	123.7	208.3	42.0	483.6	773.2	XI
81.9		142.4	241.4	51.8	46.4	117.4	172.9	31.7	420.1	661.6	XII
Trend data										נתוני מגמה	
166.9		161.8	347.8	48.4	42.6	112.4	132.8	34.4	371.6	720.5	XII 2007
179.0		162.3	360.8	49.4	43.0	113.5	134.4	35.4	376.8	737.8	I 2008
187.7		161.9	370.1	50.7	43.3	114.3	136.1	36.3	382.2	752.0	II
190.8		161.0	373.4	52.1	43.5	115.2	138.3	37.2	387.6	761.0	III
187.1		160.2	369.7	53.5	43.6	116.1	141.3	37.8	393.3	764.0	IV
177.3		159.7	359.8	54.8	43.7	117.0	145.3	38.3	399.4	761.5	V
163.5		159.6	345.7	55.8	43.9	117.9	150.5	38.5	405.9	754.9	VI
148.2		159.8	330.4	56.5	44.1	118.6	156.6	38.7	412.9	746.4	VII
133.8		160.2	315.9	57.0	44.5	119.2	162.8	38.8	420.1	737.9	VIII
121.6		160.4	303.4	57.4	45.0	119.6	168.2	38.9	426.7	730.8	IX
112.6		160.3	293.7	57.7	45.6	119.8	172.1	39.1	432.4	725.6	X
106.9		160.0	287.2	58.0	46.1	120.2	174.4	39.4	436.8	723.0	XI
104.1		159.6	283.3	58.4	46.6	120.7	175.3	39.6	440.1	722.4	XII
Trend data- Percent change⁽²⁾										נתוני מגמה - אחוז השינוי⁽²⁾	
7.2		0.3	3.7	2.1	0.9	1.0	1.2	2.9	1.4	2.4	I 2008
4.9		-0.2	2.6	2.6	0.7	0.7	1.3	2.5	1.4	1.9	II
1.7		-0.6	0.9	2.8	0.5	0.8	1.6	2.5	1.4	1.2	III
-1.9		-0.5	-1.0	2.7	0.2	0.8	2.2	1.6	1.5	0.4	IV
-5.2		-0.3	-2.7	2.4	0.2	0.8	2.8	1.3	1.6	-0.3	V
-7.8		-0.1	-3.9	1.8	0.5	0.8	3.6	0.5	1.6	-0.9	VI
-9.4		0.1	-4.4	1.3	0.5	0.6	4.1	0.5	1.7	-1.1	VII
-9.7		0.3	-4.4	0.9	0.9	0.5	4.0	0.3	1.7	-1.1	VIII
-9.1		0.1	-4.0	0.7	1.1	0.3	3.3	0.3	1.6	-1.0	IX
-7.4		-0.1	-3.2	0.5	1.3	0.2	2.3	0.5	1.3	-0.7	X
-5.1		-0.2	-2.2	0.5	1.1	0.3	1.3	0.8	1.0	-0.4	XI
-2.6		-0.3	-1.4	0.7	1.1	0.4	0.5	0.5	0.8	-0.1	XII

(1) No seasonal effect was found in these series.
(2) Percent change on previous period.

(1) בסדרות אלה לא נמצאה השפעה עונתית.
(2) השינוי באחוזים, כל תקופה לעומת קודמתה.

לוח ב 2- יבוא חומרי גלם, לפי קבוצת סחורות

מיליוני דולרים

כימיקלים	עץ ומוצריו	בדים וחוטים	מוצרי מזון גולמיים ⁽¹⁾	לתעשיות מכונות ואלקטרוניקה For machine and electronics manufacturing	לתעשיות נייר For paper manufacturing	לחקלאות ⁽¹⁾ For agriculture ⁽¹⁾	סך הכל Total	סך כולל ⁽¹⁾ Grand total ⁽¹⁾		
נתונים מקוריים										
3,617.8	492.8	683.0	1,309.9	7,258.1	800.2	616.6	21,519.2	40,490.6		2007
4,395.9	492.1	708.7	1,704.0	7,800.1	891.9	742.4	24,213.3	46,424.6		2008
21.5	-0.1	3.8	30.1	7.5	11.5	20.4	12.5	14.7		שינוי %
330.3	39.1	61.2	122.8	700.8	57.8	80.2	2,018.9	4,303.6	XII	2007
325.9	44.1	62.6	131.9	638.6	68.0	49.0	1,916.8	3,604.7	I	2008
333.9	34.3	57.6	130.8	601.5	73.2	65.1	1,840.5	3,597.9	II	
368.3	36.7	65.7	142.4	673.6	84.7	55.1	2,136.8	4,365.6	III	
370.8	45.5	61.7	132.7	660.9	76.0	62.3	2,097.4	3,870.1	IV	
351.7	43.7	62.0	126.4	665.4	70.5	62.8	2,042.6	4,383.8	V	
398.8	43.0	57.7	139.3	679.1	71.4	80.3	2,099.7	4,366.7	VI	
415.1	51.6	64.4	170.4	757.9	71.7	69.4	2,345.3	4,652.7	VII	
391.8	40.6	58.3	149.7	635.5	66.3	67.8	2,083.7	4,256.6	VIII	
342.2	31.6	51.6	152.6	610.7	67.0	52.1	1,957.8	3,940.0	IX	
369.3	41.7	64.2	141.4	585.6	87.5	61.0	1,974.9	3,454.5	X	
387.8	42.7	56.1	158.3	660.0	80.7	73.3	1,995.5	3,166.6	XI	
340.3	36.6	46.8	128.1	631.3	74.9	44.2	1,722.3	2,765.4	XII	
נתונים מנוכחי עונתיות⁽²⁾										
מנוכה עונתיות S.A.	מנוכה עונתיות S.A.	מנוכה עונתיות S.A.	מנוכה עונתיות S.A.	מנוכה עונתיות S.A.	מנוכה עונתיות S.A.	מנוכה עונתיות S.A.	מנוכה עונתיות S.A.	מנוכה עונתיות S.A.		
340.3	40.8	63.8	643.4	67.6			1,990.4		XII	2007
318.2	42.6	60.6	643.1	62.8			1,894.6		I	2008
337.3	44.4	61.7	630.0	75.2			1,948.3		II	
341.1	41.9	62.5	645.9	75.3			2,007.5		III	
363.6	47.8	61.7	654.8	75.4			2,068.6		IV	
350.2	42.1	61.5	669.0	66.9			1,997.3		V	
400.7	40.3	58.7	692.3	75.9			2,113.4		VI	
390.0	43.1	62.5	723.8	70.7			2,264.7		VII	
391.3	38.9	59.0	664.5	67.2			2,101.1		VIII	
379.0	37.7	55.5	648.2	72.8			2,078.5		IX	
390.0	39.3	64.9	649.5	89.5			2,096.0		X	
408.4	42.4	58.5	648.0	91.4			2,035.1		XI	
333.3	37.8	47.9	567.9	79.3			1,649.3		XII	
נתוני מגמה										
328.3	43.3	61.9	640.3	71.1			1,918.0		XII	2007
333.2	43.1	62.1	644.2	71.1			1,947.4		I	2008
339.7	43.0	62.2	648.1	71.2			1,978.4		II	
348.0	43.0	62.1	652.9	71.4			2,010.5		III	
357.4	42.9	61.8	658.4	71.4			2,041.1		IV	
367.2	42.5	61.3	663.8	71.4			2,066.5		V	
376.2	41.9	60.6	667.4	71.4			2,082.9		VI	
383.6	41.2	59.8	667.9	71.7			2,087.4		VII	
389.1	40.5	59.0	664.8	72.5			2,078.0		VIII	
392.9	39.9	58.2	658.9	73.7			2,055.3		IX	
395.6	39.4	57.6	651.9	75.3			2,023.4		X	
397.9	39.1	57.2	645.9	76.8			1,988.4		XI	
400.1	39.1	57.0	642.1	78.2			1,957.5		XII	
נתוני מגמה - אחוז השינוי⁽³⁾										
1.5	-0.5	0.3	0.6	0.0			1.5		I	2008
2.0	-0.2	0.2	0.6	0.1			1.6		II	
2.4	0.0	-0.2	0.7	0.3			1.6		III	
2.7	-0.2	-0.5	0.8	0.0			1.5		IV	
2.7	-0.9	-0.8	0.8	0.0			1.2		V	
2.5	-1.4	-1.1	0.5	0.0			0.8		VI	
2.0	-1.7	-1.3	0.1	0.4			0.2		VII	
1.4	-1.7	-1.3	-0.5	1.1			-0.5		VIII	
1.0	-1.5	-1.4	-0.9	1.7			-1.1		IX	
0.7	-1.3	-1.0	-1.1	2.2			-1.6		X	
0.6	-0.8	-0.7	-0.9	2.0			-1.7		XI	
0.6	0.0	-0.3	-0.6	1.8			-1.6		XII	

(1) בסדרות אלה לא נמצאה השפעה עונתית.
 (2) סך כל חומרי גלם מנוכה מהשפעות עונתיות, שווה לסכום קבוצת סחורות בניכי החזרות - ראה לוח א 2.
 (3) השינוי באחוזים, כל תקופה לעומת קודמתה.

Table B 2. - Imports of Raw Materials, by Commodity Group

		Raw materials excluding diamonds and fuels						
		יהלומים ⁽¹⁾	חומרי אנרגיה ⁽¹⁾	אחר	מתכות יקרות	ברזל ופלדה	מתכות אל ברזליות	גומי ופולסטיקה
		Diamonds ⁽¹⁾	Fuels ⁽¹⁾	Other	Precious metals	Iron and steel	Non-ferrous metals	Rubber and plastics
Original data								
2007		10,036.0	8,935.4	1,316.1	233.0	1,952.3	1,090.6	2,148.8
2008		9,363.6	12,847.7	1,785.9	181.7	2,176.9	1,049.2	2,284.5
% change		-6.7	43.8	35.7	-22.0	11.5	-3.8	6.3
2007	XII	1,213.3	1,071.4	153.9	14.7	182.7	87.0	188.4
2008	I	678.6	1,009.3	110.3	15.2	186.9	101.2	183.1
	II	890.5	866.9	125.5	16.8	150.5	75.8	175.5
	III	920.1	1,308.7	153.0	21.4	204.3	109.0	222.6
	IV	819.7	953.0	148.6	16.2	201.3	101.1	220.3
	V	935.1	1,406.1	137.9	16.4	201.8	98.1	205.9
	VI	1,080.1	1,186.9	142.0	17.4	175.0	98.7	197.0
	VII	940.6	1,366.8	160.4	17.0	263.6	93.0	210.8
	VIII	755.2	1,417.7	165.0	15.8	219.7	82.2	191.0
	IX	845.0	1,137.2	179.8	12.7	203.6	72.9	181.0
	X	509.7	969.9	192.8	12.0	130.2	81.1	208.1
	XI	452.9	718.2	144.8	11.9	132.8	77.7	169.4
	XII	536.1	507.0	125.8	8.9	107.2	58.4	119.8
Seasonally adjusted data⁽²⁾								
				מנחה עונתיות S.A.	מנחה עונתיות S.A.	מנחה עונתיות S.A.	מנחה עונתיות S.A.	מנחה עונתיות S.A.
2007	XII			131.5	16.9	191.3	95.0	205.7
2008	I			126.9	18.3	175.4	96.0	181.5
	II			140.3	18.7	178.4	81.8	200.0
	III			150.7	19.9	179.3	101.6	206.8
	IV			151.1	18.7	195.1	101.4	211.9
	V			135.0	18.7	184.7	90.4	197.6
	VI			146.5	17.4	169.5	99.6	201.8
	VII			151.0	16.0	283.9	88.8	203.0
	VIII			155.5	13.4	220.6	83.6	197.6
	IX			187.3	12.0	209.3	86.0	192.0
	X			195.1	10.5	168.9	88.3	205.3
	XI			145.9	10.8	143.4	82.4	181.3
	XII			112.2	9.9	103.0	62.0	131.7
Trend data								
2007	XII			129.7	18.6	173.9	95.7	192.5
2008	I			134.8	18.7	176.4	96.6	195.9
	II			139.1	18.7	179.1	97.3	199.1
	III			142.4	18.7	182.8	97.6	201.7
	IV			144.8	18.4	187.4	97.1	203.3
	V			146.8	17.8	192.3	95.7	203.6
	VI			148.8	16.8	195.6	93.6	202.6
	VII			150.5	15.5	195.6	91.0	200.4
	VIII			151.7	14.1	190.6	88.5	197.4
	IX			152.4	12.8	180.4	86.2	193.7
	X			152.3	11.6	166.0	84.4	189.8
	XI			151.7	10.8	149.6	83.1	186.3
	XII			150.9	10.3	134.1	82.4	183.7
Trend data- Percent change⁽³⁾								
2008	I			3.9	0.5	1.4	0.9	1.8
	II			3.2	0.0	1.5	0.7	1.6
	III			2.4	0.0	2.1	0.3	1.3
	IV			1.7	-1.6	2.5	-0.5	0.8
	V			1.4	-3.3	2.6	-1.4	0.1
	VI			1.4	-5.6	1.7	-2.2	-0.5
	VII			1.1	-7.7	0.0	-2.8	-1.1
	VIII			0.8	-9.0	-2.6	-2.7	-1.5
	IX			0.5	-9.2	-5.4	-2.6	-1.9
	X			-0.1	-9.4	-8.0	-2.1	-2.0
	XI			-0.4	-6.9	-9.9	-1.5	-1.8
	XII			-0.5	-4.6	-10.4	-0.8	-1.4

(1) No seasonal effect was found in these series.

(2) Total raw materials less seasonal effect equals the sum of commodity group less returns - see table A 2.

(3) Percent change on previous period.

Table B 3. - Imports of Investment Goods, by Commodity Group

לוח ב 3 - יבוא מוצרי השקעה, לפי קבוצת סחורות

Million \$						מיליוני דולרים			
Transport equipment				כלי תחבורה	מכונות וציוד	סך הכל ללא אניות ומטוסים	סך כולל ⁽¹⁾		
אחר ⁽¹⁾	אניות ומטוסים ⁽¹⁾	משאיות, טנדרים ואוטובוסים	מכוניות נוסעים לצרכים עסקיים	סך הכל					
Other ⁽¹⁾	Ships and aircraft ⁽¹⁾	Trucks, pick-ups and buses	Passenger cars for business purposes	Total	Machinery and equipment	Total excl. ships and aircraft	Grand total ⁽¹⁾		
Original data								נתונים מקוריים	
52.1	539.6	744.7	769.9	2,106.3	6,465.9	8,032.6	8,572.2		2007
358.9	130.1	1,004.9	934.8	2,428.7	7,385.0	9,683.6	9,813.7		2008
588.9	-75.9	34.9	21.4	15.3	14.2	20.6	14.5	change	% שינוי
7.2	2.5	98.5	54.4	162.6	677.5	837.6	840.1	XII	2007
5.6	31.0	82.8	109.3	228.7	634.5	832.2	863.2	I	2008
7.8	0.7	95.4	81.3	185.2	584.7	769.2	769.9	II	
3.6	0.6	100.2	98.6	203.0	624.2	826.6	827.2	III	
20.5	33.9	86.9	81.8	223.1	657.9	847.1	881.0	IV	
19.4	1.2	86.6	84.5	191.7	581.5	772.0	773.2	V	
38.1	1.9	106.1	105.0	251.1	612.8	862.0	863.9	VI	
48.0	25.4	85.7	111.0	270.1	654.6	899.3	924.7	VII	
33.9	1.5	71.8	69.6	176.8	596.6	771.9	773.4	VIII	
39.1	0.8	71.9	58.5	170.3	562.7	732.2	733.0	IX	
46.8	1.0	75.6	46.2	169.6	581.0	749.6	750.6	X	
39.7	31.1	82.8	54.8	208.4	644.3	821.6	852.7	XI	
56.4	1.0	59.1	34.2	150.7	650.2	799.9	800.9	XII	
Seasonally adjusted data								נתונים מוכי עונתיות	
	מנחה עונתיות S.A.	מנחה עונתיות S.A.	מנחה עונתיות S.A.	מנחה עונתיות S.A.	מנחה עונתיות S.A.				
	89.0	56.9	145.9	616.2	769.2			XII	2007
	86.7	84.3	171.0	634.6	811.1			I	2008
	99.3	93.6	192.9	610.4	811.1			II	
	105.3	138.6	243.9	603.5	851.0			III	
	118.1	108.1	226.2	651.7	898.5			IV	
	78.1	60.3	138.4	604.8	762.5			V	
	93.8	87.1	180.9	623.4	842.4			VI	
	72.9	89.9	162.8	651.7	862.5			VII	
	64.8	78.4	143.2	594.1	771.1			VIII	
	84.8	80.8	165.6	629.3	834.0			IX	
	83.0	69.6	152.6	669.8	869.2			X	
	82.9	69.0	151.9	636.6	828.2			XI	
	53.5	33.3	86.8	569.6	712.8			XII	
Trend data								נתוני מגמה	
	84.8	76.7	161.5	617.1	787.4			XII	2007
	91.6	82.6	174.2	619.9	805.0			I	2008
	96.3	88.3	184.6	621.5	819.2			II	
	98.1	92.8	190.9	622.3	828.9			III	
	97.1	95.2	192.3	622.8	833.9			IV	
	93.8	95.1	188.9	623.3	835.3			V	
	89.2	92.6	181.8	624.4	834.5			VI	
	84.4	88.4	172.8	625.9	832.7			VII	
	80.1	83.2	163.3	628.0	830.9			VIII	
	76.5	78.0	154.5	630.6	829.8			IX	
	73.5	73.8	147.3	633.5	829.5			X	
	71.1	70.9	142.0	636.8	830.2			XI	
	69.2	69.3	138.5	640.4	831.9			XII	
Trend data- Percent change⁽²⁾								נתוני מגמה - אחוז השינוי⁽²⁾	
	8.0	7.7	7.9	0.5	2.2			I	2008
	5.1	6.9	6.0	0.3	1.8			II	
	1.9	5.1	3.4	0.1	1.2			III	
	-1.0	2.6	0.7	0.1	0.6			IV	
	-3.4	-0.1	-1.8	0.1	0.2			V	
	-4.9	-2.6	-3.8	0.2	-0.1			VI	
	-5.4	-4.5	-5.0	0.2	-0.2			VII	
	-5.1	-5.9	-5.5	0.3	-0.2			VIII	
	-4.5	-6.3	-5.4	0.4	-0.1			IX	
	-3.9	-5.4	-4.7	0.5	0.0			X	
	-3.3	-3.9	-3.6	0.5	0.1			XI	
	-2.7	-2.3	-2.5	0.6	0.2			XII	

(1) No seasonal effect was found in these series.

(2) Percent change on previous period.

(1) בסדרות אלה לא נמצאה השפעה עונתית.
(2) השינוי באחוזים, כל תקופה לעומת קודמתה.

Table C 1. - Agricultural Exports and other Exports, by Aggregated Industries

לוח ג 1 - יצוא חקלאי ויצוא אחר, לפי ענפי כלכלה מקובצים

Million \$													מיליוני דולרים					
Other ⁽²⁾											יצוא חקלאי		סך הכל	סך הכל	2007	2008	שינוי %	
הולמים גולמיים (בתוס') ⁽¹⁾	לנמ"א ⁽¹⁾	אניות ומטוסים משומשים ⁽¹⁾	אחר ⁽²⁾	Agricultural exports			פירות			ירקות וגידולי שדה								סך הכל
				יצוא חקלאי לנמ"א ⁽¹⁾	פרחים	פירות		ירקות וגידולי שדה										
						אמקוד ופירות אחרים ⁽¹⁾	פרי הדר ⁽¹⁾	סך הכל	קטנה יותר גידולי שדה ⁽¹⁾	ירקות ⁽¹⁾	סך הכל							
Rough diamonds (gross) ⁽¹⁾	n.e.c. ⁽¹⁾	Used ships and aircraft ⁽¹⁾	Total ⁽¹⁾	Agriculture exports n.e.c. ⁽¹⁾	Flowers	Avocado and other fruits ⁽¹⁾	Citrus fruit ⁽¹⁾	Total	Cotton and other field crops ⁽¹⁾	Vegetables ⁽¹⁾	Total	Total						
Original data													נתונים מקוריים					
3,849.2	71.8	0.0	3,921.0	134.8	229.9	206.8	114.1	320.9	79.3	561.1	640.4	1,326.0						
3,876.0	48.7	15.6	3,940.3	178.5	210.3	174.0	107.5	281.5	103.6	479.9	583.5	1,253.8						
0.7	-32.2		0.5	32.4	-8.5	-15.9	-5.8	-12.3	30.6	-14.5	-8.9	-5.4	change					
317.5	4.7	0.0	322.2	11.9	20.8	19.7	16.3	36.0	10.8	60.7	71.5	140.2	XII			2007		
472.4	9.7	0.0	482.1	11.6	27.8	23.1	19.2	42.3	10.5	68.3	78.8	160.5	I			2008		
393.5	4.3	0.0	397.8	11.2	36.4	13.1	21.7	34.8	8.4	68.6	77.0	159.4	II					
369.4	3.5	0.0	372.9	12.6	29.9	9.3	15.2	24.5	5.0	94.2	99.2	166.2	III					
306.8	4.6	0.0	311.4	17.2	19.9	3.2	5.4	8.6	3.6	38.8	42.4	88.1	IV					
404.8	6.4	0.0	411.2	23.1	18.2	7.6	2.0	9.6	4.9	38.3	43.2	94.1	V					
483.5	5.7	0.0	489.2	20.3	12.6	10.5	1.1	11.6	8.4	35.6	44.0	88.5	VI					
396.2	2.1	0.0	398.3	16.0	10.8	11.4	0.0	11.4	16.4	15.8	32.2	70.4	VII					
324.2	0.1	9.2	333.5	13.1	9.0	16.3	0.3	16.6	4.9	9.6	14.5	53.2	VIII					
323.0	11.4	6.4	340.8	14.6	8.3	19.8	3.5	23.3	6.9	7.4	14.3	60.5	IX					
195.2	0.3	0.0	195.5	12.9	8.6	16.2	7.1	23.3	10.7	13.9	24.6	69.4	X					
135.4	0.2	0.0	135.6	11.3	8.3	19.2	11.6	30.8	12.9	26.3	39.2	89.6	XI					
71.6	0.4	0.0	72.0	14.6	20.5	24.3	20.4	44.7	11.0	63.1	74.1	153.9	XII					
Seasonally adjusted data													נתונים מונחי עונתיות					
					מנחה עונתיות S.A.			מנחה עונתיות S.A.			מנחה עונתיות S.A.							
					20.2			27.5			54.7			XII			2007	
					17.2			29.2			54.8			I			2008	
					19.8			26.1			45.7			II				
					18.7			20.8			58.3			III				
					17.8			14.9			28.9			IV				
					15.2			19.2			45.3			V				
					19.3			21.9			56.1			VI				
					18.0			23.4			57.4			VII				
					17.0			22.1			47.2			VIII				
					17.8			22.2			45.1			IX				
					15.7			21.6			44.7			X				
					14.0			23.7			43.5			XI				
					19.8			36.2			56.7			XII				
Trend data													נתוני מגמה					
					19.1			26.7			53.1			XII			2007	
					18.9			25.9			53.8			I			2008	
					18.6			24.9			53.8			II				
					18.3			23.7			53.3			III				
					18.1			22.7			52.4			IV				
					17.8			22.0			51.4			V				
					17.5			21.7			50.5			VI				
					17.2			21.7			49.7			VII				
					16.8			21.9			49.0			VIII				
					16.4			22.3			48.5			IX				
					16.0			22.7			48.4			X				
					15.6			23.0			48.5			XI				
					15.4			23.3			49.0			XII				
Trend data- Percent change⁽³⁾													נתוני מגמה - אחוז השינוי⁽³⁾					
					-1.0			-3.0			1.3			I			2008	
					-1.6			-3.9			0.0			II				
					-1.6			-4.8			-0.9			III				
					-1.1			-4.2			-1.7			IV				
					-1.7			-3.1			-1.9			V				
					-1.7			-1.4			-1.8			VI				
					-1.7			0.0			-1.6			VII				
					-2.3			0.9			-1.4			VIII				
					-2.4			1.8			-1.0			IX				
					-2.4			1.8			-0.2			X				
					-2.5			1.3			0.2			XI				
					-1.3			1.3			1.0			XII				

(1) No seasonal effect was found in these series.
 (2) Its origin is not in manufacturing or agriculture.
 (3) Percent change on previous period.

(1) בסדרות אלה לא נמצאה השפעה עונתית.
 (2) מקורו אינו בתעשייה או בחקלאות.
 (3) השינוי באחוזים, כל תקופה לעומת קודמתה.

Table C 2. - Manufacturing Exports, by Aggregated Industries

Million \$		יהלמים (1) מלוטשים	מוצרים לנמ"א	תכשיטים, וצרפות Jewellery goldsmith and silversmith	כלי הובלה ⁽¹⁾	ציוד חשמלי ומנועים Electrical equipment and motors	ציוד תקשורת, בקה, רפואי מדעי Communication, medical, scientific equipment	רכיבים אלקטרוניים ומחשבים Electronic components and computers	מכונות וציוד Machinery and equipment	מוצרי מתכת בסיסית Products of basic metal
Original data										
2007		14,569.4	203.2	604.5	1,999.4	848.8	7,997.2	2,502.3	2,346.5	2,377.6
2008		15,521.8	231.6	540.3	1,983.1	902.2	7,897.9	2,546.9	2,837.1	2,787.4
% change		6.5	14.0	-10.6	-0.8	6.3	-1.2	1.8	20.9	17.2
2007	XII	1,063.0	21.6	51.2	185.3	94.8	854.3	264.3	214.1	264.1
2008	I	1,560.8	16.4	57.0	170.0	79.7	647.3	225.9	219.2	240.7
	II	1,463.1	17.7	55.1	157.3	69.8	543.4	181.9	247.3	287.3
	III	1,524.8	18.4	50.4	190.2	70.8	818.0	210.0	249.3	277.6
	IV	1,220.0	16.8	47.5	157.4	68.5	571.4	193.1	240.0	268.5
	V	1,680.9	17.3	48.7	147.4	77.3	651.3	220.8	251.9	280.3
	VI	1,431.4	21.3	47.2	172.7	88.6	762.0	206.6	250.2	242.2
	VII	1,593.6	17.4	37.6	170.3	72.8	694.6	226.4	263.0	230.3
	VIII	937.2	18.9	38.3	137.5	67.1	583.1	175.1	280.0	206.0
	IX	1,668.3	24.8	52.4	176.9	72.2	750.8	213.6	212.2	242.5
	X	889.0	19.5	31.7	133.1	69.3	506.9	185.4	169.7	170.1
	XI	927.1	20.3	38.8	191.8	89.8	617.4	243.7	225.8	186.3
	XII	625.6	22.8	35.6	178.5	76.3	751.7	264.4	228.5	155.6
Seasonally adjusted data										
			מנכה עונתיות S.A.	מנכה עונתיות S.A.		מנכה עונתיות S.A.	מנכה עונתיות S.A.	מנכה עונתיות S.A.	מנכה עונתיות S.A.	מנכה עונתיות S.A.
2007	XII		20.1	55.2		82.2	691.8	226.8	203.2	285.6
2008	I		20.2	60.3		82.7	722.9	224.1	227.5	247.6
	II		17.8	57.1		73.2	663.8	195.3	249.1	274.7
	III		17.7	49.4		69.9	701.9	192.2	227.7	253.8
	IV		19.9	52.7		74.3	676.6	196.5	242.3	259.6
	V		19.2	49.3		69.1	671.9	234.8	240.2	256.4
	VI		20.1	52.8		81.1	641.6	202.8	240.3	232.3
	VII		19.0	46.2		69.9	731.9	213.5	247.8	230.7
	VIII		19.9	44.5		70.1	675.7	195.6	285.5	223.9
	IX		19.4	43.9		74.7	643.1	207.0	223.3	253.0
	X		21.0	29.7		89.0	578.7	217.4	236.4	210.7
	XI		19.5	29.9		91.9	628.7	253.4	226.1	189.7
	XII		19.2	36.0		70.0	593.6	224.3	224.4	162.8
Trend data										
2007	XII		18.4	55.7		74.8	696.5	212.7	224.3	238.7
2008	I		18.6	55.9		75.1	694.5	210.3	229.3	248.0
	II		18.8	55.4		75.0	690.7	207.0	233.6	254.4
	III		19.0	54.5		74.4	685.6	203.8	237.2	257.1
	IV		19.2	53.0		73.7	679.5	201.5	239.6	255.7
	V		19.4	51.2		73.3	672.4	200.7	240.6	250.6
	VI		19.5	49.0		73.6	664.1	201.4	240.2	242.7
	VII		19.6	46.5		74.8	654.3	203.7	238.5	233.2
	VIII		19.7	43.8		77.0	643.8	207.0	235.9	223.2
	IX		19.7	40.9		79.9	633.3	211.1	233.1	213.9
	X		19.6	38.2		83.0	624.2	215.3	230.8	205.8
	XI		19.5	35.7		86.0	617.7	219.1	229.5	199.6
	XII		19.5	33.9		88.3	614.6	222.2	229.3	195.4
Trend data- Percent change ⁽²⁾										
2008	I		1.1	0.4		0.4	-0.3	-1.1	2.2	3.9
	II		1.1	-0.9		-0.1	-0.5	-1.6	1.9	2.6
	III		1.1	-1.6		-0.8	-0.7	-1.5	1.5	1.1
	IV		1.1	-2.8		-0.9	-0.9	-1.1	1.0	-0.5
	V		1.0	-3.4		-0.5	-1.0	-0.4	0.4	-2.0
	VI		0.5	-4.3		0.4	-1.2	0.3	-0.2	-3.2
	VII		0.5	-5.1		1.6	-1.5	1.1	-0.7	-3.9
	VIII		0.5	-5.8		2.9	-1.6	1.6	-1.1	-4.3
	IX		0.0	-6.6		3.8	-1.6	2.0	-1.2	-4.2
	X		-0.5	-6.6		3.9	-1.4	2.0	-1.0	-3.8
	XI		-0.5	-6.5		3.6	-1.0	1.8	-0.6	-3.0
	XII		0.0	-5.0		2.7	-0.5	1.4	-0.1	-2.1

(1) No seasonal effect was found in these series.

(2) Percent change on previous period.

לוח ג 2- יצוא תעשייתי, לפי ענפי כלכלה מקובצים

מיליוני דולרים

גומי ופלסטיקה	כימיקלים	זיקוק נפט ⁽¹⁾	עץ, ריהוט, נייר ודפוס Wood, furniture, paper and printing	טקסטיל, הלבשה ועור Textiles, clothing and leather	מזון ומשקאות Food and beverages	כרייה, חציבה ומינרלים אל-מתכתיים Mining quarrying and non-metalic minerals	סך הכל, ללא יהלומים מלוטשים Total excluding polished diamonds	סך הכל ⁽¹⁾ Total ⁽¹⁾		
נתונים מקוריים										
2,035.4	9,578.9	385.9	382.1	1,016.2	846.2	1,151.4	34,275.6	48,845.0		2007
2,108.6	13,458.9	159.2	369.0	1,042.0	874.4	2,370.5	40,109.1	55,630.9		2008
3.6	40.5	-58.7	-3.4	2.5	3.3	105.9	17.0	13.9		שינוי %
172.2	1,032.4	0.5	43.2	90.6	71.4	128.5	3,488.5	4,551.5	XII	2007
174.8	794.3	30.6	29.0	81.7	67.6	152.1	2,986.3	4,547.1	I	2008
204.5	854.2	0.3	28.5	91.5	78.0	132.7	2,949.5	4,412.6	II	
216.8	1,223.8	101.2	31.2	90.9	95.3	176.0	3,819.9	5,344.7	III	
193.2	1,149.7	0.3	28.1	75.8	72.1	189.4	3,271.8	4,491.8	IV	
193.5	1,155.0	0.4	27.6	85.6	65.9	210.1	3,433.1	5,114.0	V	
210.3	1,551.4	1.1	30.0	95.1	76.1	308.8	4,063.6	5,495.0	VI	
188.2	1,434.7	1.8	35.5	84.7	72.3	247.3	3,776.9	5,370.5	VII	
145.1	1,224.2	0.4	32.1	85.1	65.1	342.1	3,400.1	4,337.3	VIII	
155.3	1,164.2	10.4	29.2	87.6	68.1	209.9	3,470.1	5,138.4	IX	
155.6	876.4	1.4	31.9	80.7	62.0	176.4	2,670.1	3,559.1	X	
143.6	1,062.0	0.8	33.7	89.7	77.3	128.4	3,149.4	4,076.5	XI	
127.7	969.0	10.5	32.2	93.6	74.6	97.3	3,118.3	3,743.9	XII	
נתונים מנכ"י עונתיות										
מנכ"י עונתיות S.A.			מנכ"י עונתיות S.A.		מנכ"י עונתיות S.A.					
195.7	1,094.0		39.2	84.5	72.1	138.0	3,354.3		XII	2007
177.6	904.5		31.6	83.7	62.5	170.2	3,195.1		I	2008
196.9	973.2		31.7	90.5	70.4	169.9	3,201.2		II	
194.1	1,102.3		31.4	83.1	81.1	172.5	3,443.5		III	
191.3	1,167.7		31.9	82.7	70.8	212.3	3,416.4		IV	
187.0	1,073.6		29.4	86.1	69.0	196.0	3,309.9		V	
195.7	1,323.2		29.9	92.4	73.2	307.5	3,645.7		VI	
179.7	1,330.2		31.6	84.2	75.1	242.0	3,653.8		VII	
155.9	1,303.9		31.8	87.8	71.3	263.1	3,547.1		VIII	
167.3	1,160.8		28.8	87.5	75.3	200.3	3,353.8		IX	
185.2	1,096.0		34.9	91.3	79.9	175.5	3,162.3		X	
150.2	1,095.8		30.2	91.1	79.9	127.8	3,186.8		XI	
141.3	1,053.6		27.6	88.4	75.0	108.3	2,998.5		XII	
נתוני מגמה										
187.6	961.0		32.0	84.2	68.4	136.0	3,190.5		XII	2007
190.4	1,006.3		31.8	84.6	68.6	153.7	3,259.7		I	2008
192.1	1,054.3		31.6	85.0	69.1	173.8	3,323.2		II	
192.4	1,103.8		31.4	85.3	69.8	195.0	3,380.5		III	
191.0	1,151.4		31.2	85.7	70.7	214.8	3,427.5		IV	
187.9	1,191.7		31.0	86.1	71.7	229.9	3,458.0		V	
183.2	1,218.4		30.8	86.5	72.7	237.3	3,464.2		VI	
177.2	1,227.0		30.5	87.2	73.8	234.9	3,441.4		VII	
170.4	1,216.9		30.3	87.8	74.7	222.5	3,391.5		VIII	
163.6	1,192.7		30.0	88.5	75.5	202.4	3,323.1		IX	
157.6	1,162.1		29.8	89.1	76.2	178.5	3,249.3		X	
153.0	1,134.0		29.6	89.5	76.6	155.2	3,183.8		XI	
150.3	1,115.0		29.4	89.7	76.9	136.3	3,136.2		XII	
נתוני מגמה - אחוז השינוי⁽²⁾										
1.5	4.7		-0.6	0.5	0.3	13.0	2.2		I	2008
0.9	4.8		-0.6	0.5	0.7	13.1	1.9		II	
0.2	4.7		-0.6	0.4	1.0	12.2	1.7		III	
-0.7	4.3		-0.6	0.5	1.3	10.2	1.4		IV	
-1.6	3.5		-0.6	0.5	1.4	7.0	0.9		V	
-2.5	2.2		-0.6	0.5	1.4	3.2	0.2		VI	
-3.3	0.7		-1.0	0.8	1.5	-1.0	-0.7		VII	
-3.8	-0.8		-0.7	0.7	1.2	-5.3	-1.4		VIII	
-4.0	-2.0		-1.0	0.8	1.1	-9.0	-2.0		IX	
-3.7	-2.6		-0.7	0.7	0.9	-11.8	-2.2		X	
-2.9	-2.4		-0.7	0.4	0.5	-13.1	-2.0		XI	
-1.8	-1.7		-0.7	0.2	0.4	-12.2	-1.5		XII	

(1) בסדרות אלה לא נמצאה השפעה עונתית.
(2) השינוי באחוזים, כל תקופה לעומת קודמתה.

Table C 4. - Manufacturing Exports by Technological Intensity⁽¹⁾

לוח ג 4. - יצוא תעשייתי, לפי העוצמה הטכנולוגית⁽¹⁾

Industry	XII		2008	2007	2006	2005	ענף	סמל Code
	2008	2007						
Total, excl. diamonds	3,118	3,489	40,109	34,276	29,336	25,566	סך הכל, ללא יהלומים	
High - technology industries	1,611	1,743	17,170	15,781	14,156	11,767	תעשיות טכנולוגיה עילית	
Office & computing equipment	99	110	1,019	957	845	903	מכונת למשרד ומיחשוב	30
Electrical components	165	154	1,528	1,545	1,777	1,512	רכיבים אלקטרוניים	32
Aircraft	157	158	1,734	1,645	1,145	1,144	כלי טיס	355
Electronic communication equipment	404	381	3,823	3,618	3,375	2,865	ציוד תקשורת אלקטרוני	33
Equipment for control & supervision	348	474	4,075	4,379	3,727	3,160	ציוד לבקרה ולפיקוח	34
Pharmaceutical products	438	467	4,991	3,637	3,288	2,182	תרופות	245
Medium - high technology industries	868	902	12,614	9,875	7,770	6,962	תעשיות טכנולוגיה מעורבת - עילית	
Chemicals & refining petroleum, excl. pharmaceutical products	542	566	8,627	6,328	5,083	4,752	כימיקלים וזיקוק נפט למעט תרופות	24+23-(245)
Machinery & equipment	229	214	2,837	2,347	1,841	1,558	מכונת וציוד	29
Electrical equipments & electrical motors	76	95	902	849	694	513	ציוד ומנועים חשמליים	31
Motor vehicles	20	26	237	342	144	127	כלי רכב מנועיים	35-(353+355+358)
Transport equipment n.e.c.	1	1	11	9	10	13	ציוד הובלה לנמ"א	358
Medium - low technology industries	440	638	8,040	6,375	5,279	4,751	תעשיות טכנולוגיה מעורבת - מסורתית	
Mining & quarrying	71	98	1,999	826	505	643	כרייה וחציבה	10-11-12-13
Rubber & plastic products	128	172	2,109	2,035	1,785	1,607	גומי ופולטיקה	25
Non-metallic mineral products	27	31	372	326	293	220	מינרליים אל-מתכתיים	26
Non-ferrous & precious metals	15	39	407	460	365	275	מתכות אל-ברזליות ויקרות	271,273
Iron & steel foundries	17	25	335	297	271	178	מוצרי ברזל ופלדה	270,272,274
Metal products	124	201	2,046	1,621	1,354	1,169	מוצרי מתכת	28
Ships & boats	1	1	2	3	2	11	כלי שיט	353
Jewellery Goldsmith & silversmiths'	36	51	540	605	537	489	תכשיטים וצורפות	38
Articles n.e.c.	23	22	232	203	168	159	מוצרים לנמ"א	39
Low - technology industries	200	205	2,285	2,245	2,130	2,087	תעשיות טכנולוגיה מסורתית	
Food products, beverages & tobacco	75	71	874	846	710	659	מוצרי מזון, משקאות וטבק	14-15-16
Textiles, wearing apparel & leather	94	91	1,042	1,016	1,082	1,074	טקסטיל, הלבשה ועור	17-18-19
Paper, printing & paper products	25	39	297	341	298	304	נייר, דפוס ומוצרי	21,22
Wood & furniture	7	4	72	41	40	50	מוצרי עץ ורהיטים	20,36

(1) According to OECD/2003 classification, excl.:
Group 23 - "Petroleum & its products" is included in "Chemicals & refining petroleum" in "Medium-high-technology Industries".

(1) לפי סיווג OECD/2003 למעט:
ענף 23 - "נפט ומוצרי" סווג ביחד עם "כימיקלים וזיקוק נפט" בתעשיות "טכנולוגיה מעורבת עילית".

Table C 5. - Manufacturing Exports by
Technological Intensity (Net) ⁽¹⁾

לוח ג 5. - יצוא תעשייתי, לפי
העוצמה הטכנולוגית (נטו) ⁽¹⁾

Million \$				מיליוני דולרים	
תעשיות טכנולוגיה מסורתית	תעשיות טכנולוגיה מעורבת מסורתית	תעשיות טכנולוגיה מעורבת עילית	תעשיות טכנולוגיה עילית		
Low Technology Industries	Medium - low Technology Industries	Medium - high Technology Industries	High Technology Industries		
Original data				נתונים מקוריים	
204.0	633.9	896.6	1,733.3	XII	2007
177.0	636.5	894.7	1,256.8	I	2008
196.7	692.6	891.0	1,149.1	II	
216.0	734.4	1,215.2	1,629.3	III	
174.9	711.0	1,102.8	1,262.9	IV	
178.1	745.5	1,088.0	1,401.5	V	
200.2	825.5	1,212.0	1,804.9	VI	
191.5	717.0	1,351.8	1,496.5	VII	
181.2	746.0	1,016.1	1,436.7	VIII	
183.9	681.3	1,062.2	1,524.6	IX	
173.4	549.6	878.8	1,050.3	X	
199.4	514.1	963.0	1,452.6	XI	
199.4	436.9	863.3	1,603.2	XII	
Seasonally adjusted data				נתונים מנוכי עונתיות	
196.2	687.0	962.6	1,454.7	XII	2007
176.1	687.3	969.3	1,363.1	I	2008
189.1	724.1	973.0	1,342.2	II	
195.2	681.3	1,095.6	1,452.5	III	
183.3	737.9	1,058.4	1,453.4	IV	
184.0	712.8	1,001.0	1,448.6	V	
191.9	785.1	1,087.7	1,584.3	VI	
191.7	710.8	1,251.7	1,493.3	VII	
191.5	683.1	1,118.5	1,502.2	VIII	
191.8	678.5	1,061.6	1,421.1	IX	
204.8	613.8	1,041.4	1,283.6	X	
200.0	511.2	1,017.9	1,442.5	XI	
192.2	463.9	930.5	1,348.9	XII	
Trend data				נתוני מגמה	
183.5	625.8	974.0	1,373.8	XII	2007
183.3	658.0	989.6	1,400.0	I	2008
183.4	688.6	1,003.1	1,424.3	II	
184.0	714.3	1,016.3	1,444.7	III	
185.1	732.0	1,030.3	1,459.8	IV	
186.6	738.8	1,044.5	1,467.5	V	
188.5	732.5	1,056.2	1,466.6	VI	
190.6	712.9	1,062.7	1,456.2	VII	
192.6	681.3	1,061.7	1,438.3	VIII	
194.2	641.7	1,053.1	1,416.6	IX	
195.2	599.1	1,039.5	1,396.2	X	
195.8	559.6	1,024.9	1,381.1	XI	
196.0	528.2	1,013.2	1,374.0	XII	
Trend data- Percent change ⁽²⁾				נתוני מגמה - אחוז השינוי ⁽²⁾	
-0.1	5.1	1.6	1.9	I	2008
0.1	4.7	1.4	1.7	II	
0.3	3.7	1.3	1.4	III	
0.6	2.5	1.4	1.0	IV	
0.8	0.9	1.4	0.5	V	
1.0	-0.9	1.1	-0.1	VI	
1.1	-2.7	0.6	-0.7	VII	
1.0	-4.4	-0.1	-1.2	VIII	
0.8	-5.8	-0.8	-1.5	IX	
0.5	-6.6	-1.3	-1.4	X	
0.3	-6.6	-1.4	-1.1	XI	
0.1	-5.6	-1.1	-0.5	XII	

(1) Excl. diamonds, aircraft and ships.
 (2) Percent change on previous period.

(1) ללא יהלומים, אניות ומטוסים.
 (2) השינוי באחוזים, כל תקופה לעומת קודמתה.