

# הודעה לעיתונות

פקס' 02-6521340 http://www.cbs.gov.il info@cbs.gov.il

ירושלים כ"ב בטבת תשס"ט  
18 בינואר 2008  
007/2008

**לוח 1 עודכן: 19/01/2009**

## שיא בתיירות לישראל בשנת 2008: מעל 3 מיליון כניסות מבקרים

### Record Number of Tourism to Israel in 2008: More than 3 Million Visitor Arrivals

שנת 2008 נתונים מקוריים (לוח א, לוח ב)

מבקרים - תיירים ומבקרי יום

לראשונה בתולדות התיירות לישראל נרשמו 3.03 מיליון כניסות מבקרים (עלייה של 32% בהשוואה ל-2007), השיא הקודם נרשם בשנת 2000 - 2.7 מיליון כניסות.

2.6 מיליון מתוכן היו כניסות של תיירים (24% עלייה בהשוואה ל-2007) ו-459 אלף של מבקרי יום (פי שניים משנת 2007). מתוך מבקרי היום 44 אלף כניסות היו של נוסעים בשיט (71% יותר משנת 2007). השיא היומי של כניסות תיירים דרך נתב"ג (12 אלף) נרשם ב-12.10.08 יום לפני ערב סוכות. בשנת 2008 התרחבה תופעת מבקרי היום שהחלה במחצית הראשונה של שנת 2007 (מספר מבקרי היום ב-2008 היו גבוהים ב-106% מנתוני 2007).

לוח א. - כניסות מבקרים, תיירים, מבקרי יום ונוסעים בשיט, באלפים (1)

מבקרי יום			תיירים	תיירים ומבקרי יום	מבקרים סה"כ	
אחוז מבקרי יום מכלל התיירים	מזה: נוסעים בשיט	סה"כ				
-	255	255	-	2,417	2,672	2000(2)
9%	26	227	2,068	2,268	2,293	2007
14%	44	459	2,572	2,987	3,031	2008
% change			אחוז שינוי			
-	58%	106%	24%	32%	32%	2008/2007
-	-84%		-	24%	13%	2008/2000

(1) נוסע בשיט - תייר בשיט חופים.

מבקר יום - מבקר השוהה בישראל פחות מ-24 שעות

תייר - מבקר השוהה בישראל מעל 24 שעות.

מבקרים - תיירים + נוסעים בשיט + מבקרי יום.

(2) בשנת 2000 לא ניתן היה להפריד את מבקרי היום והם נכללו בסה"כ התיירים

כתבה: אסנת לוי

לקבלת הסברים ניתן לפנות אל יחידת המידע בטל' 02-6592666, 050-6235124

## תיירים – שנת 2008

### כניסות בדרך האוויר

2.6 מיליון מכניסות התיירים היו בדרך האוויר (עלייה של 21%), רובן (2.1 מיליון) דרך נתב"ג, 47 אלף כניסות ישירות לאילת (33% עלייה בהשוואה לתקופה המקבילה אשתקד).

האמצעות העיקריות מהן הגיעו התיירים אשר נכנסו לישראל דרך שדות התעופה "אילת" ו"עובדה":

צרפת – 20,000  
רוסיה – 12,000  
הממלכה המאוחדת – 5,000  
איטליה – 2,000

### כניסות בדרך היבשה

458 אלף כניסות (עלייה של 45% בהשוואה לשנת 2007).

אחוז העלייה הגבוה ביותר מבין מעברי היבשה בהשוואה לשנת 2007 היה בכניסות דרך מעבר רבין (ערבה) – עלייה של 87%.

מספר הכניסות הגבוה ביותר מבין מעברי היבשה היה דרך אילת (טאבה) – 186 אלף כניסות (המהוות 41% מסך כל הכניסות בדרך היבשה).

Table B.- VISITOR ARRIVALS, BY MEANS OF TRAVEL

לוח ב.- כניסות מבקרים, לפי דרך מעבר

Route and border crossing	Thousands					אלפים			דרך מעבר ותחנת גבול
	ינואר - דצמבר January - December					דצמבר December			
	% change *2008/2006	אחוז שינוי *2008/2007	2006	2007	*2008	2006	2007	*2008	
<b>Visitors - grand total</b>	<b>65.3</b>	<b>32.1</b>	<b>1,833.8</b>	<b>2,293.8</b>	<b>3,031.1</b>	<b>138.2</b>	<b>194.7</b>	<b>203.0</b>	<b>מבקרים - סך כולל</b>
<i>Tourists(1)(2) - total</i>	<i>40.9</i>	<i>24.4</i>	<i>1,825.1</i>	<i>2,067.9</i>	<i>2,572.2</i>	<i>138.2</i>	<i>169.3</i>	<i>179.6</i>	<i>תיירים (1) (2) - סך הכל</i>
<b>By Air</b>	<b>34.8</b>	<b>20.8</b>	<b>1,568.0</b>	<b>1,750.2</b>	<b>2,113.8</b>	<b>123.9</b>	<b>147.1</b>	<b>154.1</b>	<b>דרך האוויר</b>
Via Ben-Gurion	36.2	20.5	1,517.6	1,715.1	2,067.0	118.8	141.6	147.1	דרך נתב"ג
Via Elat(3)	-7.1	33.3	50.4	35.1	46.8	5.1	5.5	7.0	דרך אילת (3)
<b>By Sea</b>	<b>..</b>	<b>..</b>	<b>2.3</b>	<b>1.1</b>	<b>0.5</b>	<b>0.2</b>	<b>..</b>	<b>..</b>	<b>דרך הים</b>
<b>By Land</b>	<b>79.7</b>	<b>44.6</b>	<b>254.8</b>	<b>316.6</b>	<b>457.9</b>	<b>14.1</b>	<b>22.2</b>	<b>25.5</b>	<b>דרך היבשה</b>
Via Jordan River	60.0	62.1	30.5	30.1	48.8	1.8	2.6	3.3	דרך נהר הירדן
Via Allenby	114.1	51.2	64.7	91.6	138.5	4.0	6.3	7.3	דרך גשר אלנבי
Via Rabin (Arava)	135.5	87.2	36.1	45.4	85.0	2.5	5.2	6.8	דרך מעבר רבין (ערבה)
Egyptian Border-via Elat	50.3	23.4	123.5	150.4	185.6	5.8	8.1	8.1	ממצרים - דרך אילת
<b>Day Visitors - total</b>	<b>..</b>	<b>103.1</b>	<b>8.7</b>	<b>225.9</b>	<b>458.9</b>	<b>..</b>	<b>25.4</b>	<b>23.4</b>	<b>מבקרי יום - סך הכל</b>
By Air	-	91.0	-	40.0	76.4	..	1.4	1.8	דרך האוויר
By Land	-	111.3	-	160.1	338.3	..	23.4	21.6	דרך היבשה
Cruise passengers	-	<b>71.3</b>	<b>8.9</b>	<b>25.8</b>	<b>44.2</b>	<b>0.2</b>	<b>0.6</b>	-	מסעים בשיט

(1) Excl. visits to Israel of Israelis living abroad.

(2) Excl. day visitors.

(3) Direct flights to Elat.

\* Provisional Data

(1) לא כולל ישראלים הגרים בחו"ל שבאו לביקור בישראל.

(2) לא כולל מבקרי יום.

(3) טיסות ישירות לאילת.

\* נתונים ארעיים.

## ביקורי יום – 2008

בשנת 2008 היו 415 אלף כניסות של מבקרי יום. (14% מסך כל המבקרים ב-2008 ו-9% מכלל המבקרים ב-2007).

מתוך 338 אלף (82% מהכניסות) היו בדרך היבשה, 76 אלף כניסות בדרך האוויר. בנוסף נרשמו 44 אלף כניסות של נוסעים בשיוט.

### תחנות הגבול העיקריות של מבקרי יום (לוח ג)

305 אלף (73% מכלל הכניסות) היו דרך מעבר גבול אילת (טאבה), 74 אלף (18% מהכניסות) היו דרך נתב"ג; 20 אלף כניסות היו דרך מעבר רבין (5% מהכניסות) והשאר – 4%, דרך תחנות גבול אחרות. הגידול במספר מבקרי היום (שהחל בשנת 2007) בא בעקבות ההקלה במדיניות מתן אשרות כניסה לישראל לביקורי יום, לקבוצות מאורגנות של תיירים ממזרח אירופה.

### לוח ג - הארצות העיקריות מהן באו מבקרי היום :

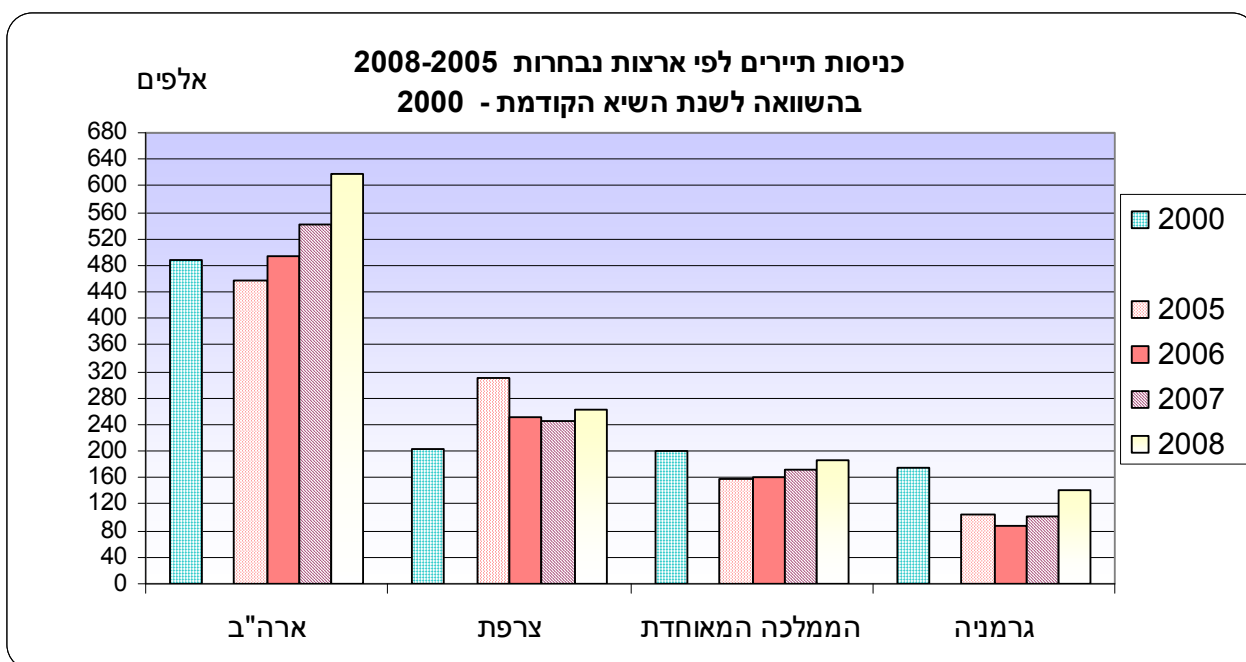
2008			2007		ארצות נבחרות
אחוז שינוי סה"כ	מזה:דרך טאבה	סה"כ	מזה:דרך טאבה	סה"כ	
2008/2007					
150%	109,700	150,500	43,000	60,200	רוסיה
102%	63,300	68,600	27,000	34,100	פולין
101%	51,300	60,600	21,000	25,200	אוקראינה
50%	18,800	21,500	12,000	14,300	צ'כיה

הכניסות מארצות אלה היוו 73% מכלל מבקרי היום בשנת 2008 ו-67% מהכניסות ב-2007.

### כניסות תיירים (כולל מבקרי יום) לפי ארצות נבחרות – 2008 (תרשים 1)

כמו בשנים קודמות כך גם בשנת 2007 מספר כניסות התיירים הגבוה ביותר הוא מארה"ב – 617 אלף כניסות (מספר שיא) – כחמישית מכלל הכניסות – עלייה של 14% לעומת 2007. מצרפת – 264 אלף כניסות (9% מכלל הכניסות) – עלייה של 7% לעומת 2007. מרוסיה – 356 אלף כניסות המהוות 12% מהכניסות – עלייה של כ-84% בהשוואה ל-2007 (42% מתוכן היו של מבקרי יום), מהממלכה המאוחדת – 187 אלף כניסות (6% מכלל הכניסות) – עלייה של 9% (מספר זה עדיין נמוך מזה שהיה בשנת 2000 – מעל 200 אלף כניסות), ומגרמניה – 142 אלף כניסות (5% מכלל הכניסות) – עלייה של 40% בהשוואה לשנת 2007; למרות העלייה המרשימה, מספר זה עדיין נמוך אף הוא מזה שנרשם בשנת 2000; אז היה מספר הכניסות מגרמניה 176 אלף.

## תרשים 1. כניסות תיירים לפי ארצות נבחרות



### דצמבר 2008 נתונים מקוריים (לוח ב)

#### מבקרים – תיירים ומבקרי יום

בחודש דצמבר 2008 נרשמו 203 אלף **כניסות מבקרים לישראל**. 180 אלף מהכניסות היו של **תיירים**, והשאר – 23 אלף היו כניסות של **מבקרי יום**.

#### תיירים

מתוך כניסות התיירים, 154 אלף היו **בדרך האוויר** (147 אלף היו דרך **נתב"ג** ועוד 7 אלף כניסות היו בטיסות ישירות **לאילת**); **26** אלף כניסות היו **בדרך היבשה**; בדרך הים נרשמו כניסות ספורות בלבד.

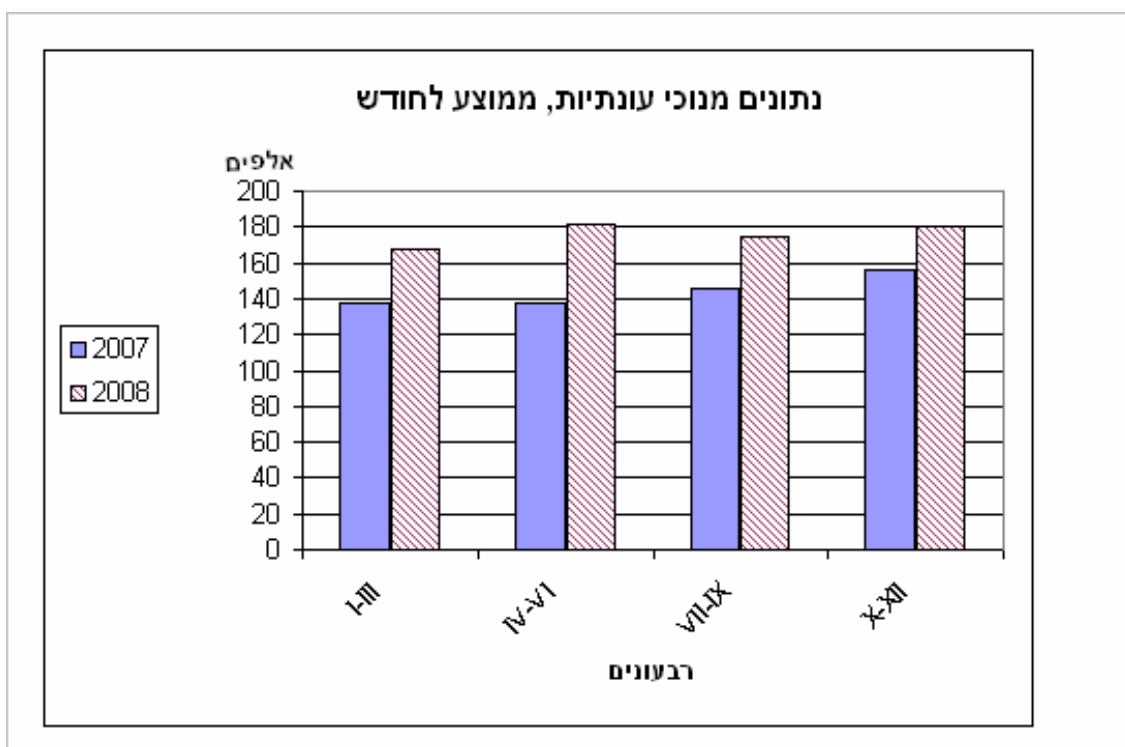
מתוך הכניסות בדרך **היבשה 7 אלף** היו דרך גשר אלנבי, 7 אלף היו דרך מעבר רבין (ערבה), 3 אלף דרך נהר הירדן, ועוד כ-8 אלף היו דרך תחנת הגבול אילת (טאבה).

זאת, על סמך סיכומים ארעיים של הנתונים שהתקבלו מהלשכה המרכזית לסטטיסטיקה ומשרד התיירות.

#### נתונים מנוכי עונתיות ומגמה

נתוני כניסות תיירים לישראל מושפעים משינויים עונתיים, ועל כן יש לנתחם על סמך הנתונים מנוכי העונתיות והמגמה. עם זאת יודגש, כי בשל שיטת החישוב הנהוגה בלמ"ס, המגמה של החודשים האחרונים עשויה להשתנות עם קבלת נתונים חדשים או עדכון נתונים מחודשים קודמים.

## תרשים 2. נתונים מנכי עונתיות, ממוצע לחודש לפי רבעונים



### כניסות תיירים בדרך האוויר – ניכוי עונתיות ומגמה (תרשים 2, 4.3)

#### מנכי עונתיות

מניתוח הנתונים **מנכי העונתיות**, עולה כי בשלושת החודשים האחרונים **אוקטובר-דצמבר 2008** נרשמו 180 אלף כניסות תיירים בממוצע לחודש (2.2 מיליון ברמה שנתית) לעומת 175 אלף בממוצע **ביולי-ספטמבר 2008** (2.1 מיליון ברמה שנתית).

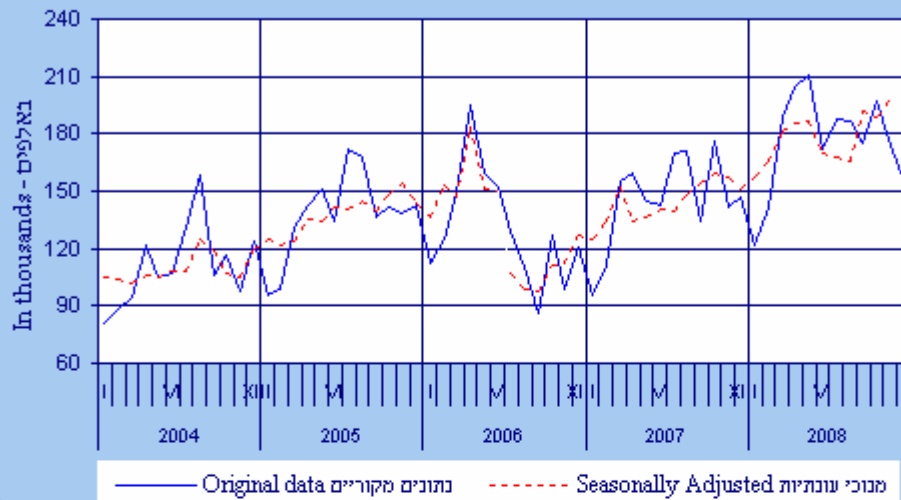
#### מגמה

מניתוח המגמה עולה כי, בחודשים **אוקטובר-דצמבר 2008** נרשמה עלייה של 25% בחישוב שנתי (עלייה חודשית ממוצעת של 1.9%), זאת לאחר שבחודשים **יולי-ספטמבר 2008** נרשמה עלייה של 17% בחישוב שנתי (1.3% בממוצע מדי חודש). חישוב המגמה נעשה לאחר התאמת נתוני הסדרה עד יוני 2006 לרמה הנמוכה שהתקבלה החל ביולי 2006 בעקבות מלחמת לבנון השנייה.

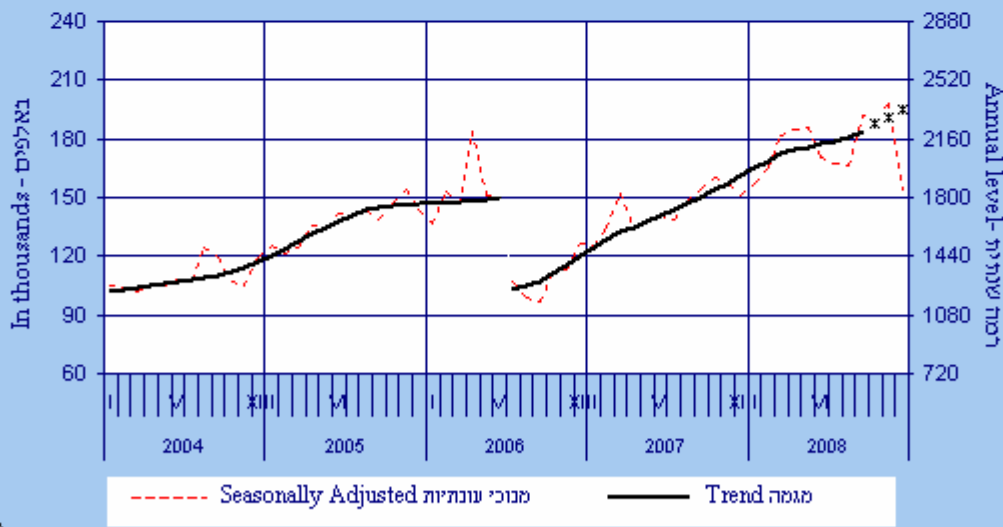
ההודעה הבאה על "כניסות מבקרים בחודש ינואר 2009" תפורסם ב-16 בפברואר 2009. מערכת חישוב המגמה מטפלת בנתונים חריגים על פי כללים שנקבעו מראש ומפורטים בפרסום: הגורמים העונתיים וגורמי ההתאמה מראש ל-2008, מגמות ל-2004-2008" (באתר הלמ"ס באינטרנט בלבד: הגדרות, סיווגים ושיטות, שיטות סטטיסטיות, סדרות עתיות), בכתובת:

<http://www.cbs.gov.il/publications/tseries/seasonal08/presentationh08.pdf>

תרשים 3. כניסות תיירים בדרך האוויר  
 Figure 3. Tourist arrivals by air



תרשים 4. כניסות תיירים בדרך האוויר  
 Figure 4. Tourist arrivals by air



\*The last three trend estimates are subject to substantial revisions.

**As a consequence of the second Lebanon War a trend break was detected as of July 2006.**

\*שלושת האומדנים האחרונים של המגמה עשויים להשתנות במידה ניכרת.

**בעקבות מלחמת לבנון השנייה נגרם שבר במגמה החל ביולי 2006.**

Updated: 19/01/2009

עודכן: 19/01/2009

TABLE 1. - TOURIST ARRIVALS

לוח 1 - כניסות תיירים

Thousands (unless otherwise stated)

אלפים (אם לא צויין אחרת)

Trend		מוני עונתיות (3) Seasonally adjusted R	נתונים מקוריים Original Data		מזה:כניסות תיירים Thereof:Tourist Arrivals (2) נתונים מקוריים Original Data	סך כולל Grand Total נתונים מקוריים Original Data מבקרים מבקרים Visitor Arrivals (1)	שנה וחודש Year and Month
% שינוי לעומת חודש קודם % change over a one month period	סך הכל Total R		% סך כולל % of Grand Total	סך הכל Total			
			76.8	1,612.5	2,100.6	2,360.8	1996
			77.7	1,561.2	2,010.4	2,295.4	1997
			80.0	1,553.2	1,941.6	2,200.0	1998
			79.0	1,826.8	2,312.3	2,566.0	1999
			80.9	1,955.1	2,416.8	2,672.0	2000
			88.7	1,060.2	1,195.7	1,218.8	2001
			90.3	778.5	861.9	862.2	2002
			91.4	972.2	1,063.4	1,063.4	2003
			88.9	1,339.0	1,505.5	1,505.7	2004
			86.9	1,653.0	1,902.7	1,916.0	2005
			85.9	1,568.0	1,825.2	1,833.9	2006
			84.6	1,750.2	2,067.9	2,293.7	2007
			84.6	1,750.2	2,067.9	2,293.7	I-XII 2007
			82.2	2,113.8	2,571.7	3,031.1	I-XII *2008
	146.7	136.4	82.3	111.9	136.0	136.0	I 2006
0.4	147.3	152.8	84.6	124.8	147.6	147.6	II
0.5	148.0	147.2	81.4	148.9	182.9	182.9	III
0.3	148.4	183.7	85.4	195.4	228.9	229.6	IV
0.2	148.7	150.6	85.3	159.3	186.8	189.0	V
0.2	149.1	149.7	87.2	152.3	174.7	177.5	VI
	103.2	107.2	86.6	128.7	148.6	149.9	VII
1.4	104.7	99.2	90.1	110.0	122.2	122.2	VIII
2.4	107.2	97.2	88.2	86.4	98.0	98.7	IX
3.4	110.8	111.3	88.1	127.5	144.7	145.5	X
4.1	115.4	112.8	84.7	98.8	116.6	116.8	XI
4.2	120.2	126.6	89.7	123.9	138.2	138.2	XII
	124.8	125.2	86.9	95.8	110.3	116.0	I R*2007
3.2	128.7	134.2	82.3	111.4	129.7	136.4	II
2.6	132.1	152.0	83.8	155.5	185.5	196.0	III
2.3	135.2	134.1	84.2	159.8	189.8	204.9	IV
2.1	138.0	136.9	79.5	144.4	170.4	185.5	V
2.1	140.9	141.0	86.9	142.9	164.4	180.0	VI
2.2	144.0	139.1	87.5	170.0	194.2	214.3	VII
2.2	147.2	148.1	86.7	170.8	197.1	222.9	VIII
2.2	150.5	153.7	85.6	134.4	157.0	183.3	IX
2.2	153.8	159.7	80.0	176.1	220.1	250.5	X
2.3	157.3	157.5	78.8	141.8	180.0	209.2	XI
2.4	161.1	151.1	86.9	147.1	169.4	194.7	XII
	165.1	157.5	80.8	121.8	150.7	182.0	I *2008
2.3	168.8	165.4	81.6	141.6	173.5	198.8	II
1.9	172.0	181.9	80.2	188.6	235.1	266.7	III
1.4	174.3	185.2	80.0	204.0	254.9	289.3	IV
0.9	175.9	186.2	82.8	210.9	254.7	297.3	V
0.8	177.3	170.4	84.0	172.5	205.3	240.1	VI
0.9	178.9	167.9	85.4	187.2	219.2	262.4	VII
1.3	181.2	166.0	85.3	186.3	218.5	263.8	VIII
1.7	184.2	191.8	82.1	174.9	213.1	264.3	IX
1.9	187.7	189.1	79.8	197.6	247.7	302.5	X
1.9	191.3	197.7	79.4	174.3	219.4	260.8	XI
1.7	194.6	153.2	85.8	154.1	179.6	203.0	XII
Percent change in the same period a year earlier					אחוז השינוי לעומת התקופה המקבילה בשנה הקודמת		
			-3.2	-4.3	-2.8		1997
			-0.5	-3.4	-4.2		1998
			17.6	19.1	16.6		1999
			7.0	4.5	4.1		2000
			-45.8	-50.5	-54.4		2001
			-26.6	-27.9	-29.3		2002
			24.9	23.4	23.3		2003
			37.7	41.6	41.6		2004
			23.5	26.4	27.2		2005
			-5.1	-4.1	-4.3		2006
			11.6	13.3	25.1		2007
			20.8	24.4	32.1		I-XII *2008

(1) Incl. day visitors/ Incl.cruise passengers.

(1) כולל מבקרי יום (כולל נוסעים בשיט).

(2) Excl. day visitors.

(2) לא כולל מבקרי יום.

(3) As a consequence of the second Lebanon War a trend break was detected as of July 2006

(3) בעקבות מלחמת לבנון השנייה נגרם שבר במגמה החל ביולי 2006.

\* Provisional Data

נתונים ארעיים \*