

הודעה לעיתונות

פקס' 02-6521340 http://www.cbs.gov.il info@cbs.gov.il

ירושלים, ט' באדר תשס"ט
5 במרס 2009
044/2009

Table 4 update: 08/03/2009

עדכון לוח 4: 08/03/2009

התחלת הבנייה וגמר הבנייה בשנת 2008

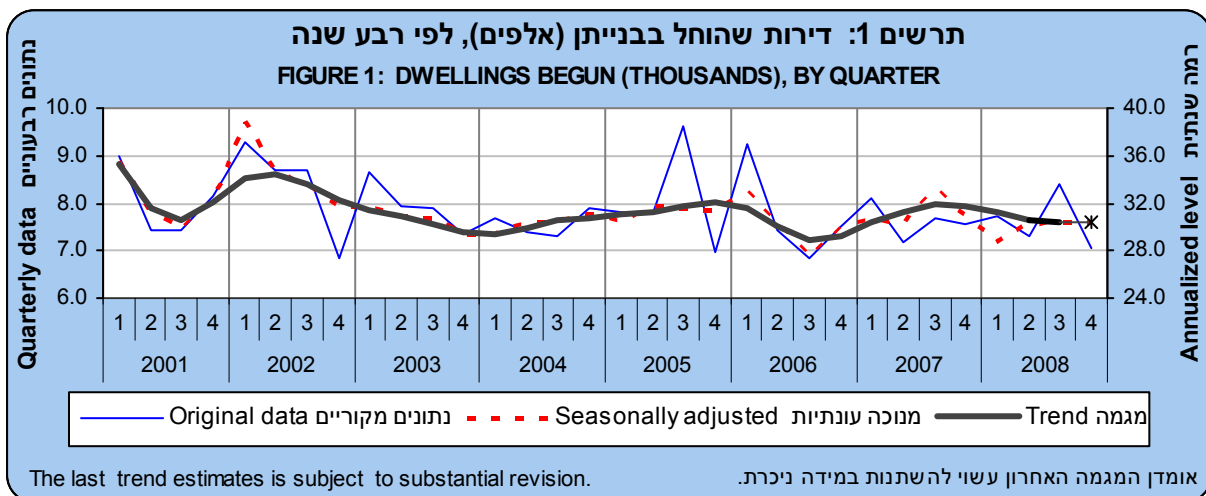
Construction Begun and Construction Completed in 2008

- בשנת 2008 לא חל שינוי במספר הדירות שהוחל בבנייתן לעומת 2007
- עלייה בהתחלה של בניית דירות במחוזות מרכז (20.5%) ותל אביב (2.4%) וירידה בהתחלה של בניית דירות במחוזות ירושלים (-28.6%), צפון (-15.9%) ודרום (-13.1%) בשנת 2008 לעומת 2007

התחלת בנייה – בשנת 2008 הוחל בבנייתן של כ-30,480 דירות חדשות במשק, מתוכן כ-40% דירות נבנות בבניינים בני 2-1 דירות (בתים בודדים ובתים דו-משפחתיים). מספר הדירות שהוחל בבנייתן בשנת 2008 היה דומה למספר הדירות שהוחל בבנייתן בשנת 2007. לוחות 1 ו-2, ותרשים 1. כך עולה מסיכום מוקדם של נתוני סקר התחלת וגמר בנייה (נתונים חלקיים לשנת 2008, ונתונים מעודכנים לשנים 2004 עד 2007).

סיכום נתוני הבנייה מבוסס על דוחות ממשרד הבינוי והשיכון, מוועדות לתכנון ובנייה, מאיסוף נתוני סקר שדה של הלמ"ס מחברות בנייה ומקבלנים. הנתונים מתייחסים לבנייה בכל יישובי הארץ וביישובים הישראליים באזור יהודה והשומרון. הסיכום אינו כולל את הבנייה של משרד הביטחון ושל צה"ל.

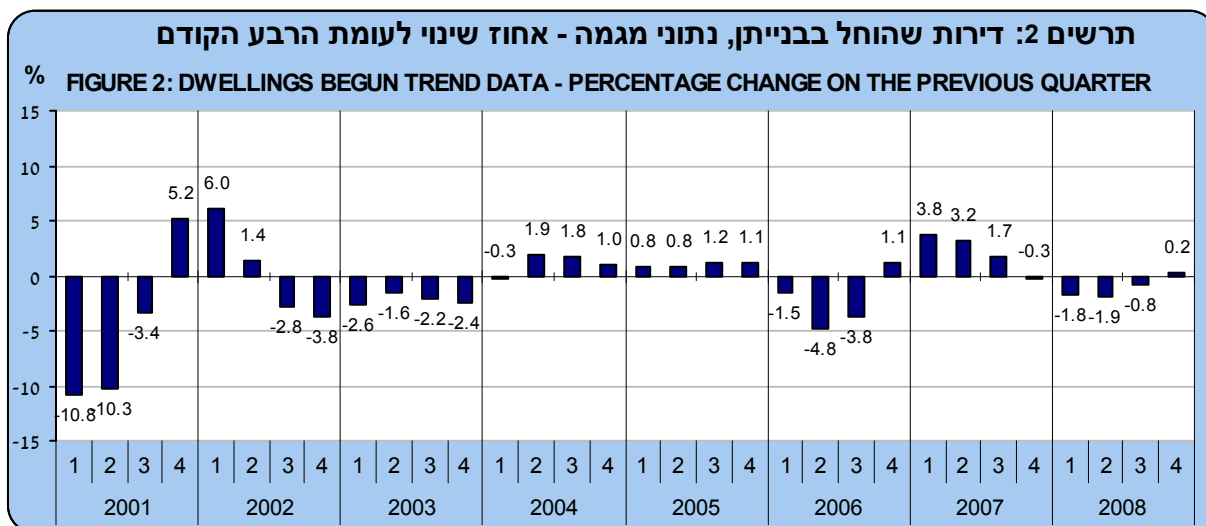
[פרטים על שיטת האמידה ניתן למצוא בפרסומי הבינוי המופיעים באתר הלמ"ס באינטרנט.](#)



כתב: גרשון קון

לקבלת הסברים והבהרות באשר לתוכן הודעה זו ניתן לפנות אל יחידת קשרי עיתונות בטל' 02-6527845, 050-6235124

בחינת התפתחות לפי רבעי שנה מראה שברבע האחרון של 2008 כמעט ולא חל שינוי, על פי נתוני המגמה, בחישוב רבעוני, בהשוואה לירידה של 0.9% שנרשמה ברבע השלישי של 2008 ולירידות של 2.0% לערך שנרשמו בכל אחד מן הרבעים השני והראשון של 2008. לוח 1 ותרשים 2.



מספר הדירות הגדול ביותר שהוחל בבנייתן בשנת 2008 נרשם במחוז המרכז – 34%. ואילו במחוזות חיפה וירושלים - 7% ו- 6% בלבד, בהתאמה. לוח א ולוח 3.

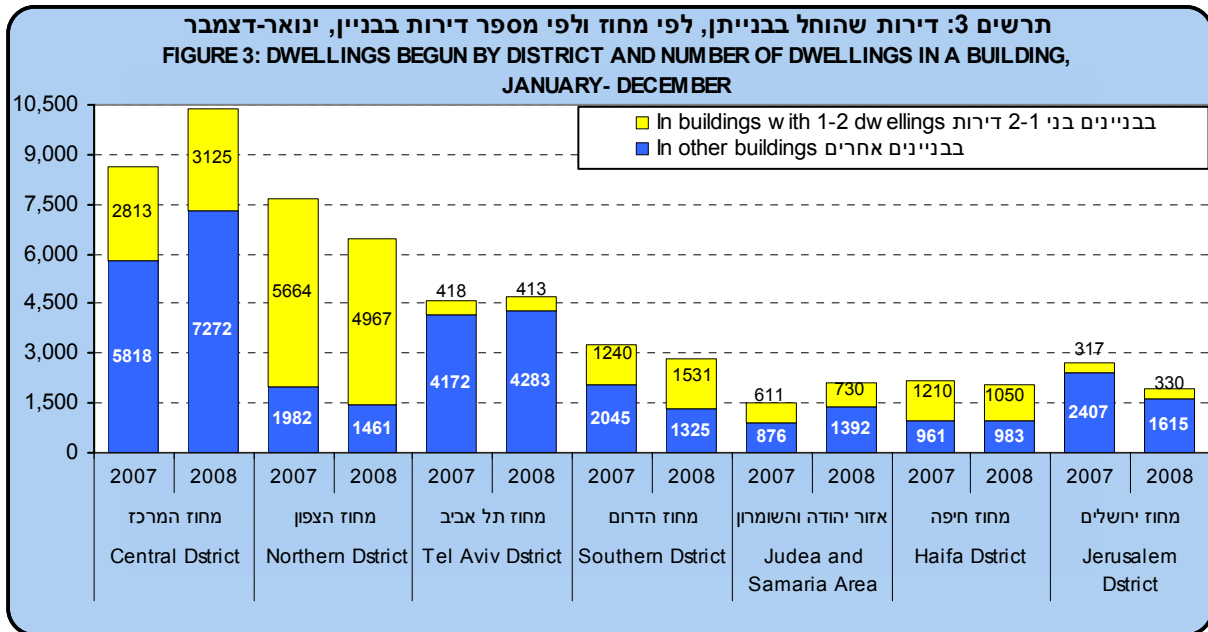
לוח א: דירות שהוחל בבנייתן, לפי מחוז

Table A: Dwellings begun, by district

I-XII 2008

	% שינוי לעומת I-XII/2007 % Change on I-XII/2007	אחוזים Percentages	
Total	-0.2	100.0	סך הכל
Jerusalem District	-28.6	6.4	מחוז ירושלים
Northern District	-15.9	21.1	מחוז צפון
Haifa District	-6.4	6.7	מחוז חיפה
Central District	20.5	34.1	מחוז מרכז
Tel Aviv District	2.4	15.4	מחוז תל אביב
Southern District	-13.1	9.4	מחוז דרום
Judea and Samaria Area	42.7	6.9	אזור יהודה והשומרון

במחוז צפון, שהוא אחד משני המחוזות העיקריים בהם הוחל בבניית דירות, חלה ירידה של כ-16% לעומת אשתקד. לוח א ולוח 3. רוב הדירות (כ-77%) שהוחל בבנייתן במחוז צפון, נבנו בבניינים בני 1-2 דירות, לעומת כמעט שלישי (כ-30%) במחוז מרכז. רק כ-9% מהדירות שהוחל בבנייתן במחוז תל אביב, נבנו בבניינים בני 1-2 דירות. תרשים 3.



בעיר ירושלים הוחל, בשנת 2008, בבנייתן של כ-1,630 דירות (ירידה של כ-24% לעומת שנת 2007), בעיר תל אביב-יפו הוחל בבנייתן של כ-1,460 דירות (ירידה של כ-21%), ואילו בעיר ראשון לציון חלה עלייה של כ-9%. לוח ב. בעיר חיפה הוחל בבנייתן של כ-140 דירות בלבד בשנת 2008 (ירידה של כ-57%).

Table B: Dwellings begun, by cities whose dwellings begun were more than 250 in 2008 **לוח ב: דירות שהוחל בבנייתן, לפי ערים בהן החלה בנייתן של מעל 250 דירות בשנת 2008**

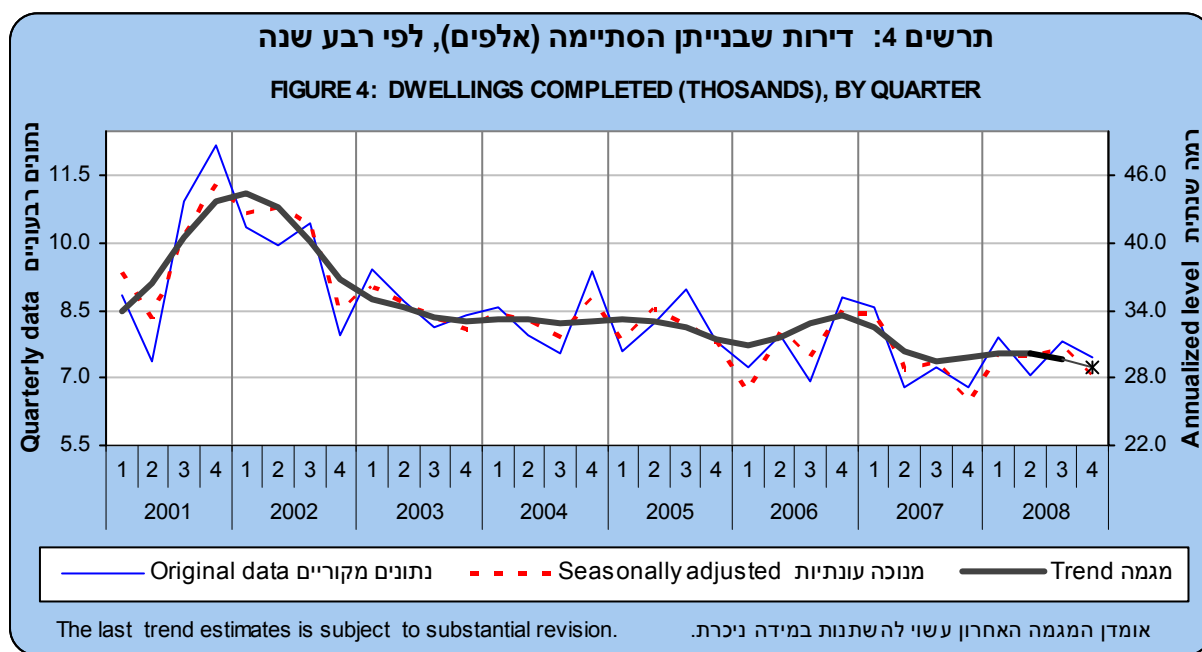
City	January - December		ינואר - דצמבר			עיר
	% Change I-XII 2008 I-XII 2007	*2008	R 2007	R 2006	R 2005	
Total	-0.2	30,477	30,534	30,998	32,223	סך הכל
Thereof:						מזה:
Jerusalem	-24.4	1,634	2,161	1,977	2,701	ירושלים
Tel Aviv-Yafo	-21.0	1,464	1,853	2,175	1,203	תל אביב-יפו
Petah Tiqwa	2.2	1,146	1,121	1,676	1,335	פתח תקווה
Netanya	-16.0	924	1,100	1,152	1,619	נתניה
Modi'in-Makabbim-Re'ut	36.7	901	659	593	835	מודיעין-מכבים-רעות
Rishon LeZiyon	9.1	879	806	674	930	ראשון לציון
Be'er Ya'aqov	123.7	841	376	97	58	באר יעקב
Holon	42.9	819	573	824	938	חולון
Modi'in Ilit	273.7	624	167	332	742	מודיעין עילית
Rehovot	42.7	612	429	527	298	רחובות
Herzeliyya	32.8	526	396	286	324	הרצלייה
Ashqelon	-0.6	504	507	482	377	אשקלון
Ramat Gan	6.7	444	416	520	428	רמת גן
Qiryat Ono	188.4	398	138	229	508	קריית אונו
Kefar Yona	46.7	377	257	367	335	כפר יונה
Ashdod	-57.5	373	877	1,252	776	אשדוד
Giv'at Shmuel	397.1	338	68	17	112	גבעת שמואל
Bene Beraq	-32.6	329	488	244	264	בני ברק
Hod Hasharon	10.1	315	286	96	172	הוד השרון
Elat	-32.4	301	445	142	284	אילת
Ma'ale Adumim	-26.1	283	383	79	183	מעלה אדומים
Betar Ilit	68.4	266	158	511	529	ביתר עילית
Ramat HaSharon	13.4	262	231	227	570	רמת השרון

* Provisional data.

* נתונים ארעיים

מבין הערים בהן החלה בנייתן של 250 דירות לפחות בשנת 2008, נרשמה העלייה הגדולה ביותר בהתחלות בנייה בעיר **גבעת שמואל** (397%) והירידה הגדולה ביותר נרשמה בעיר **אשדוד** (-58%). לוח ב.

גמר בנייה – בשנת 2008 הסתיימה בנייתן של כ-30,210 דירות, עלייה של כ-2.8% לעומת שנת 2007. כ-37% מהדירות נבנו בבניינים בני 1-2 דירות (בתים בודדים ובתים דו-משפחתיים). לוחות 1 ו-2, ותרשים 4.



המספר הגדול ביותר של דירות שבנייתן הסתיימה ב-2008 היה **במחוז מרכז** – כ-29% מכלל הדירות היו במחוז זה, בעוד שבמחוז חיפה נרשם כ-7% בלבד. לוח ג ולוח 3.

לוח ג: דירות שבנייתן הסתיימה, לפי מחוז

Table C: Dwellings completed, by district

I -XII 2008

	% שינוי לעומת I-XII/2007 % Change on I-XII/2007	אחוזים Percentages	
Total	2.8	100.0	סך הכל
Jerusalem District	37.0	10.1	מחוז ירושלים
Northern District	3.9	21.5	מחוז צפון
Haifa District	-22.6	7.4	מחוז חיפה
Central District	-7.5	28.5	מחוז מרכז
Tel Aviv District	25.1	16.9	מחוז תל אביב
Southern District	8.4	10.4	מחוז דרום
Judea and Samaria Area	-9.4	5.2	אזור יהודה והשומרון

דירות בבנייה פעילה - מספר הדירות בבנייה פעילה הסתכם בסוף דצמבר 2008 ב-59.0 אלף דירות, והיה דומה למספר הדירות בבנייה פעילה בסוף דצמבר 2007. לוח 5.

שטח הבנייה

התחלת בנייה – **בשנת 2008** הסתכם שטח התחלות הבנייה לכל הייעודים בכ-7.9 מיליון מ"ר, לעומת כ-7.5 מיליון מ"ר בשנת 2007 – עלייה של כ-5.5%. מכלל השטח שבנייתו החלה **בשנת 2008**, 72% נועד למגורים ו-28% נועד לבנייה שלא למגורים. לוח 4.

גמר בנייה – **בשנת 2008** הסתכם שטח גמר הבנייה לכל הייעודים בכ-7.1 מיליון מ"ר, ירידה של 1.9% לעומת שנת 2007. מכלל השטח שבנייתו הסתיימה **בשנת 2008**, 75% נועד למגורים ו-25% נועד לענפי המשק השונים. לוח 4.

בבנייה פעילה – סך כל שטח הבנייה, לכל הייעודים, שנמצא בבנייה פעילה **בסוף דצמבר 2008**, הסתכם ב-14 מיליון מ"ר לערך, עלייה של כ-5% לעומת דצמבר 2007 (13.7 מיליון מ"ר). מסך כל שטח הבנייה שנמצא בבנייה פעילה **בסוף דצמבר 2008**, 74% נועד לבנייה למגורים והיתרה, 26%, נועד לבנייה שלא למגורים. לוח 5.

* ההודעה הבאה על "התחלות וגמר בנייה ברבע הראשון של 2009" תפורסם ב-31 במאי 2009.

הסברים

השוני הקיים בין נתוני הבנייה ביזמה הציבורית של הלמ"ס, לבין נתוני משרד הבינוי והשיכון, נובע מארבע סיבות עיקריות: בנתוני הלמ"ס נכללת בנוסף לבנייה שביזמת משרד הבינוי והשיכון, גם הבנייה במשרדי ממשלה אחרים, המוסדות הלאומיים והרשויות המקומיות, בעוד שבנתוני משרד הבינוי והשיכון נכללת הבנייה שביזמת המשרד בלבד. בנתוני הלמ"ס, בניית "בנה ביתך" העירונית נכללת בבנייה ביזמה הפרטית, בעוד שבנתוני משרד הבינוי והשיכון היא נכללת ביזמה הציבורית. לפי הגדרת הלמ"ס, הסטטיסטיקה של גמר בנייה מתייחסת למספר הבניינים או הדירות שבנייתן הושלמה. גמר בנייה של דירה הוא גמר הבנייה של הבניין שבו היא ממוקמת. לעומת זאת, במשרד הבינוי והשיכון נכללות במנין הדירות הגמורות כל הדירות שבנייתן נסתיימה, גם אם עדיין לא נסתיימה בנייתן של לפחות 50% מהדירות בבניין. בבנייה פעילה, נתוני הלמ"ס אינם כוללים בניינים שבנייתן הופסקה, בעוד שבנתוני משרד הבינוי והשיכון נכללים גם בניינים אלה.

הנתונים המקוריים של הרבעים האחרונים הם **ארעיים**, ועשויים להתעדכן עם קבלת דיווחים בפיגור. **נתוני מנוכי עונתיות** מחושבים באמצעות השיטה לניכוי עונתיות, **X-12-ARIMA**, אשר פותחה בלשכה המפקדית של ארצות הברית (US Census Bureau) ובעזרת שיטה שפותחה בלשכה המרכזית לסטטיסטיקה (למ"ס), המאפשרת אמידה בזמנית של השפעת תאריכי החגים ומספר ימי הפעילות הנהוגים בישראל.

נתוני מנוכי עונתיות מתקבלים לאחר ניכוי השפעת העונתיות והשפעת חגים וימי פעילות מהנתונים המקוריים. **נתוני מגמה** נאמדים לאחר הסרת ההשפעה של אי-הסדירות (רעשים) מהנתונים מנוכי העונתיות.

נתונים מנוכי עונתיות ונתוני מגמה עשויים להשתנות מאחר שהם מחושבים **מחדש** עם קבלת נתון מקורי נוסף מדי חודש או רבע שנה (ניכוי עונתיות עדכני - Concurrent Seasonal Adjustment).

הסבר מפורט ומעודכן על תהליך ניכוי עונתיות ואמידת המגמה מתפרסם ב"הגורמים העונתיים וגורמי ההתאמה מראש ל-2008, מגמות ל-2004-2008" (באתר הלמ"ס באינטרנט בלבד: הגדרות, סיווגים ושיטות, שיטות סטטיסטיות, סדרות עתיות), בכתובת: <http://www.cbs.gov.il/publications/tseries/seasonal08/presentationh08.pdf>

כדי להביא למכנה משותף את הסדרות החודשיות, הרבעוניות והשנתיות (ואת התקופות השונות) המתפרסמות בלמ"ס לגבי ענף הבנייה, יש צורך להציג את הנתונים ואת השינויים בממד בר השוואה. לכן, מוצגים הנתונים מנוכי העונתיות ונתוני המגמה **ברמה שנתית**, והשינויים **בחישוב שנתי**. יצוין, כי הצגה זו של הנתונים נועדה לסייע למשתמש, אך לא נועדה לחזות את ההתפתחות הצפויה – לא ברבע הקרוב ואף לא בשנה הקרובה.

לוח 1.- דירות, לפי שלב בנייה ויוזם בנייה

Table 1.- Dwellings, by stage of construction and construction initiator

Dwellings, unless otherwise stated											דירות, אלא אם כן צויין אחרת		
בנייה ביזמה פרטית				בנייה ביזמה ציבורית				סה"כ			שנה	סוג	
Private construction				Public construction				Total					
% שינוי של המגמה בחישוב שנתי ^{1,2}	מגמה ¹ Trend ¹	מנוחה עונתית ¹ Seasonally adjusted ¹	מקורי Original	% שינוי של המגמה בחישוב שנתי ^{1,2}	מגמה ¹ Trend ¹	מנוחה עונתית ^{1,3} Seasonally adjusted	מקורי Original	% שינוי של המגמה בחישוב שנתי ^{1,2}	מגמה ¹ Trend ¹	מנוחה עונתית ¹ Seasonally adjusted ¹			מקורי Original
% change of trend at annual rate ^{1,2}				% change of trend at annual rate ^{1,2}				% change of trend at annual rate ^{1,2}					
Construction begun				התחלת בנייה									
			24,349				5,960				30,309	R	2004
			26,343				5,880				32,223	R	2005
			26,257				4,741				30,998	R	2006
			26,329				4,206				30,535	R	2007
			26,614				3,862				30,476	*	2008
2.4	23,548	23,308	5,907	-9.9	6,042	6,020	1,786	-1.1	29,421	29,329	7,693	I-III	2004
11.9	24,221	24,449	6,149	-4.5	5,973	6,000	1,254	7.6	29,967	30,449	7,403	IV-VI	
9.2	24,762	24,852	6,102	-7.9	5,851	5,625	1,208	7.3	30,503	30,477	7,310	VII-IX	
6.3	25,141	24,994	6,191	-13.5	5,643	6,158	1,712	3.9	30,796	31,152	7,903	X-XII	
3.9	25,380	25,511	6,412	1.3	5,661	5,027	1,400	3.4	31,055	30,538	7,812	I-III	2005
-1.1	25,309	25,641	6,544	28.2	6,023	6,040	1,273	3.2	31,298	31,681	7,817	IV-VI	
0.8	25,359	24,981	7,519	18.6	6,285	6,598	2,107	5.0	31,685	31,579	9,626	VII-IX	
12.2	26,097	25,520	5,868	-23.1	5,887	5,935	1,100	4.7	32,049	31,455	6,968	X-XII	
6.5	26,511	27,886	7,553	-47.3	5,016	4,968	1,674	-5.9	31,566	32,854	9,227	I-III	2006
-10.1	25,813	25,781	6,233	-50.1	4,216	4,207	1,192	-18.0	30,038	29,988	7,425	IV-VI	
-10.0	25,139	23,700	6,003	-35.7	3,775	3,896	833	-14.2	28,910	27,596	6,836	VII-IX	
6.3	25,526	26,374	6,468	-6.9	3,709	3,544	1,042	4.7	29,242	29,918	7,510	X-XII	
13.7	26,358	26,799	6,965	33.7	3,988	3,977	1,147	16.0	30,349	30,776	8,112	I-III	2007
9.6	26,968	25,737	6,224	43.0	4,360	4,526	954	13.4	31,318	30,263	7,178	IV-VI	
4.0	27,234	28,539	6,838	25.6	4,616	4,587	866	6.8	31,836	33,126	7,704	VII-IX	
-2.8	27,045	26,515	6,302	12.3	4,752	4,407	1,239	-1.1	31,752	30,922	7,541	X-XII	
-7.2	26,542	23,502	6,224	-9.9	4,630	5,181	1,500	-7.0	31,180	28,684	7,724	I-III	2008
-2.1	26,404	26,287	6,468	-37.6	4,115	3,997	840	-7.3	30,595	30,284	7,308	IV-VI	
3.8	26,654	27,061	7,616	-42.5	3,583	3,255	771	-3.1	30,354	30,316	8,387	VII-IX	
3.3	26,872	26,835	6,306	-13.4	3,456	3,606	751	0.8	30,418	30,442	7,057	X-XII	
Construction completed				גמר בנייה									
			24,422				8,780				33,202	R	2004
			23,863				8,732				32,595	R	2005
			25,135				5,775				30,910	R	2006
			24,341				5,048				29,389	R	2007
			26,593				3,617				30,210	*	2008
1.0	24,352	25,843	6,489	3.2	8,297	7,882	2,105	2.3	33,286	33,724	8,594	I-III	2004
-7.3	23,895	23,695	5,762	17.1	8,632	9,239	2,175	-2.2	33,099	32,934	7,937	IV-VI	
-4.3	23,635	22,565	5,337	6.1	8,760	8,787	2,142	-5.2	32,663	31,351	7,479	VII-IX	
2.4	23,774	25,778	6,834	7.5	8,919	8,766	2,358	1.0	32,744	34,544	9,192	X-XII	
-0.5	23,747	21,922	5,554	17.1	9,278	9,352	2,044	2.5	32,946	31,274	7,598	I-III	2005
-3.3	23,552	24,641	5,962	9.9	9,500	9,352	2,270	1.2	33,045	33,993	8,332	IV-VI	
-4.7	23,268	23,099	6,394	-10.3	9,247	9,615	2,563	-6.2	32,518	32,715	8,957	VII-IX	
-7.7	22,805	22,925	5,953	-23.9	8,636	8,427	1,855	-12.1	31,489	31,352	7,808	X-XII	
2.9	22,967	22,693	6,080	-28.0	7,956	3,948	1,153	-6.8	30,936	26,641	7,233	I-III	2006
24.0	24,235	24,369	6,178	-24.8	7,410	7,729	1,773	7.9	31,532	32,098	7,951	IV-VI	
35.4	26,142	25,300	6,003	-23.5	6,930	4,430	937	19.5	32,968	29,730	6,940	VII-IX	
19.3	27,322	27,781	6,874	-26.5	6,417	6,420	1,912	11.2	33,856	34,201	8,786	X-XII	
-5.8	26,920	27,605	6,903	-35.4	5,752	6,067	1,682	-12.5	32,749	33,672	8,585	I-III	2007
-23.3	25,195	23,799	5,750	-44.3	4,968	4,805	1,032	-28.1	30,153	28,604	6,782	IV-VI	
-22.0	23,677	25,231	6,232	-36.6	4,434	4,147	997	-24.5	28,111	29,378	7,229	VII-IX	
-1.3	23,599	21,550	5,456	-16.3	4,241	4,493	1,337	-3.6	27,853	26,042	6,793	X-XII	
24.3	24,916	25,917	6,848	-18.6	4,029	4,171	1,057	15.7	28,885	30,088	7,905	I-III	2008
22.7	26,221	26,373	6,284	-26.7	3,728	3,478	757	13.7	29,828	29,851	7,041	IV-VI	
1.3	26,306	26,846	7,028	-15.5	3,574	3,569	770	-0.3	29,809	30,415	7,798	VII-IX	
-6.5	25,870	24,828	6,433	-4.4	3,534	3,598	1,033	-6.0	29,349	28,426	7,466	X-XII	

1 These figures are subject to revision when the seasonal adjustment program is reapplied to data including an additional observation.

2 Percentage change at annual rate is computed by:

$$[(\text{dwellings of quarter } t / \text{dwellings of quarter } t-1)^4 - 1] * 100$$

* Provisional data

R Revised data

1 נתונים אלה עשויים להשתנות עם הרצה נוספת של תוכנית לניכוי עונתיות לאחר קבלת נתון נוסף.

2 אחוז שינוי בחישוב שנתי מתקבל על ידי:

$$[(\text{דירות של רבע } t / \text{דירות של רבע } t-1)^4 - 1] * 100$$

* נתונים ארעיים

R נתונים מתוקנים

לוח 2.- דירות, לפי שלב בנייה, מספר יחידות וקומות בבניין
Table 2.- Dwellings, by stage of construction, number of units and storeys in building

תוספת בנייה לבניינים קיימים Addition to existing buildings	בבניינים חדשים בני:				סך הכל Total	
	In new buildings with:		2 דירות 2 Dwellings	דירה אחת One dwelling		
	3 Dwellings or more, in buildings with:	3 דירות ויותר, בבניינים בני:				
	3 קומות ויותר 3 Storeys or more	2-1 קומות 1-2 Storeys				
Construction begun						התחלת בנייה
756	17,663	2,119	2,796	6,975	30,309	R 2004
1,178	17,442	1,830	3,618	8,155	32,223	R 2005
940	16,796	2,155	3,786	7,321	30,998	R 2006
750	15,273	2,238	4,196	8,077	30,534	R 2007
896	15,605	1,830	3,766	8,379	30,477	* 2008
191	4,213	490	628	2,171	7,693	I - III 2004
135	4,692	501	640	1,435	7,403	IV - VI
244	3,951	547	824	1,744	7,310	VII - IX
186	4,807	581	704	1,625	7,903	X - XII
216	4,439	430	840	1,887	7,812	I - III 2005
263	4,054	532	944	2,024	7,817	IV - VI
516	5,140	444	1,032	2,494	9,626	VII - IX
183	3,809	424	802	1,750	6,968	X - XII
201	5,467	561	852	2,146	9,227	I - III 2006
180	4,058	506	962	1,719	7,425	IV - VI
262	3,239	589	956	1,790	6,836	VII - IX
297	4,032	499	1,016	1,666	7,510	X - XII
201	4,218	605	998	2,090	8,112	I - III 2007
165	3,593	518	982	1,919	7,178	IV - VI
215	3,553	595	1,146	2,195	7,704	VII - IX
168	3,909	521	1,070	1,873	7,541	X - XII
168	3,806	368	1,122	2,260	7,724	I - III 2008
168	3,726	470	932	2,013	7,308	IV - VI
341	4,323	631	912	2,180	8,387	VII - IX
219	3,751	361	800	1,926	7,057	X - XII
Construction completed						גמר בנייה
787	19,780	2,095	3,560	6,980	33,202	R 2004
915	18,851	2,210	2,626	7,993	32,595	R 2005
873	18,140	1,891	3,020	6,987	30,911	R 2006
744	15,455	2,049	3,786	7,355	29,389	R 2007
1,043	15,872	2,036	3,812	7,447	30,210	* 2008
209	4,921	560	914	1,990	8,594	I - III 2004
252	4,456	429	1,104	1,696	7,937	IV - VI
199	4,417	398	800	1,665	7,479	VII - IX
127	5,986	708	742	1,629	9,192	X - XII
246	4,604	407	638	1,703	7,598	I - III 2005
245	5,049	411	672	1,855	8,232	IV - VI
288	4,848	581	586	2,654	8,957	VII - IX
136	4,350	811	730	1,781	7,808	X - XII
134	4,218	396	664	1,821	7,233	I - III 2006
254	4,598	500	850	1,749	7,951	IV - VI
153	4,042	405	710	1,630	6,940	VII - IX
332	5,281	590	796	1,787	8,786	X - XII
130	5,199	523	850	1,883	8,585	I - III 2007
185	3,228	492	1,056	1,821	6,782	IV - VI
184	3,618	575	930	1,922	7,229	VII - IX
245	3,410	459	950	1,729	6,793	X - XII
386	4,331	493	942	1,753	7,905	I - III 2008
173	3,828	406	868	1,766	7,041	IV - VI
339	4,021	535	906	1,997	7,798	VII - IX
144	3,692	602	1,096	1,931	7,466	X - XII

* Provisional data
R Revised data

* נתונים ארעיים
R נתונים מתוקנים

לוח 3. דירות, לפי שלב בנייה, מחוז ויוזם בנייה

Table 3. Dwellings, by stage of construction, district and construction initiator

אזור יהודה והשומרון Judea and Samaria Area	מחוז הדרום Southern District	מחוז תל אביב Tel Aviv District	מחוז המרכז Central District	מחוז חיפה Haifa District	מחוז הצפון Northern District	מחוז ירושלים Jerusalem District	סך הכל Total		
Construction begun								התחלת בנייה	
Total								סך הכל	
1,516	3,487	5,066	9,765	2,269	6,149	2,746	30,998	R	2006
1,487	3,285	4,589	8,631	2,171	7,646	2,723	30,532	R	2007
2,122	2,855	4,697	10,397	2,033	6,428	1,945	30,477	*	2008
268	1,069	1,201	2,105	668	1,910	890	8,112	I-III	2007
441	638	1,198	1,795	505	2,025	575	7,178	IV-VI	
420	712	1,282	2,248	564	1,928	549	7,704	VII-IX	
358	866	908	2,483	434	1,783	709	7,541	X-XII	
560	742	1,131	2,366	638	1,732	555	7,724	I-III	2008
454	545	1,388	2,253	586	1,584	499	7,308	IV-VI	
654	839	1,235	2,889	531	1,703	536	8,387	VII-IX	
454	729	943	2,889	278	1,409	355	7,057	X-XII	
Public Construction								בנייה ביזמה ציבורית	
573	977	-	1,477	37	917	760	4,741		2006
604	758	-	950	143	1,072	679	4,206		2007
798	562	-	1,309	52	727	414	3,862		2008
68	200	-	278	69	338	194	1,147	I-III	2007
230	141	-	200	1	121	261	954	IV-VI	
143	193	-	199	66	186	79	866	VII-IX	
163	224	-	273	7	427	145	1,239	X-XII	
314	303	-	510	51	144	178	1,500	I-III	2008
196	59	-	272	-	170	143	840	IV-VI	
139	129	-	233	1	193	76	771	VII-IX	
149	71	-	294	-	220	17	751	X-XII	
Private Construction								בנייה ביזמה פרטית	
943	2,510	5,066	8,288	2,232	5,232	1,986	26,257		2006
883	2,527	4,589	7,681	2,028	6,574	2,044	26,326		2007
1,324	2,293	4,697	9,088	1,981	5,701	1,531	26,615		2008
200	869	1,201	1,827	599	1,572	696	6,965	I-III	2007
211	497	1,198	1,595	504	1,904	314	6,224	IV-VI	
277	519	1,282	2,049	498	1,742	470	6,838	VII-IX	
195	642	908	2,210	427	1,356	564	6,302	X-XII	
246	439	1,131	1,856	587	1,588	377	6,224	I-III	2008
258	486	1,388	1,981	586	1,414	356	6,468	IV-VI	
515	710	1,235	2,656	530	1,510	460	7,616	VII-IX	
305	658	943	2,595	278	1,189	338	6,306	X-XII	
Construction completed								גמר בנייה	
Total								סך הכל	
2,171	4,207	3,909	10,043	2,536	5,935	2,109	30,910	R	2006
1,748	2,892	4,072	9,322	2,868	6,263	2,224	29,389	R	2007
1,584	3,135	5,094	8,620	2,221	6,507	3,047	30,208	*	2008
428	897	1,235	2,802	1,090	1,534	599	8,585	I-III	2007
422	815	851	2,155	588	1,500	451	6,782	IV-VI	
389	669	1,211	2,300	525	1,622	513	7,229	VII-IX	
509	511	775	2,065	665	1,607	661	6,793	X-XII	
468	865	1,000	2,740	553	1,498	781	7,905	I-III	2008
464	736	1,506	1,700	650	1,584	401	7,041	IV-VI	
214	804	1,513	2,267	382	1,694	923	7,798	VII-IX	
438	730	1,075	1,913	636	1,731	942	7,466	X-XII	
Public Construction								בנייה ביזמה ציבורית	
1,180	1,164	65	1,810	145	1,021	390	5,775		2006
795	686	-	1,707	304	1,056	500	5,048		2007
382	541	-	913	68	867	846	3,617		2008
261	199	-	641	192	255	134	1,682	I-III	2007
130	244	-	368	45	223	22	1,032	IV-VI	
179	74	-	323	45	240	136	997	VII-IX	
225	169	-	375	22	338	208	1,337	X-XII	
196	160	-	376	68	134	123	1,057	I-III	2008
30	92	-	167	-	358	110	757	IV-VI	
16	119	-	190	-	218	227	770	VII-IX	
140	170	-	180	-	157	386	1,033	X-XII	
Private Construction								בנייה ביזמה פרטית	
991	3,043	3,844	8,233	2,391	4,914	1,719	25,135		2006
953	2,206	4,072	7,615	2,564	5,207	1,724	24,341		2007
1,202	2,594	5,094	7,707	2,153	5,640	2,201	26,591		2008
167	698	1,235	2,161	898	1,279	465	6,903	I-III	2007
292	571	851	1,787	543	1,277	429	5,750	IV-VI	
210	595	1,211	1,977	480	1,382	377	6,232	VII-IX	
284	342	775	1,690	643	1,269	453	5,456	X-XII	
272	705	1,000	2,364	485	1,364	658	6,848	I-III	2008
434	644	1,506	1,533	650	1,226	291	6,284	IV-VI	
198	685	1,513	2,077	382	1,476	696	7,028	VII-IX	
298	560	1,075	1,733	636	1,574	556	6,433	X-XII	

* Provisional data
R Revised data

* נתונים ארעיים
R נתונים מתוקנים

לוח 4.- שטח בנייה¹, לפי שלב בנייה, יוזם בנייה וייעוד
Table 4.- Area of construction¹, by stage of construction, construction initiator and construction purpose

Thousand sq.m., unless otherwise stated

אלפי מ"ר, אלא אם כן צויין אחרת

בנייה ביזמה פרטית Private construction		בנייה ביזמה ציבורית Public construction		Total			סך הכל For all purposes	
מזה: למגורים Thereof: residential	סך הכל Total	מזה: למגורים Thereof: residential	סך הכל Total	לא למגורים Non- residential	למגורים Residential	לכל הייעודים For all purposes		
Construction begun				התחלת בנייה				
4,369	5,768	761	962	1,600	5,130	6,730	R 2004	
4,588	6,265	755	936	1,856	5,343	7,199	R 2005	
4,819	7,035	656	934	2,494	5,475	7,970	R 2006	
4,935	6,667	592	806	1,946	5,528	7,473	R 2007	
5,137	7,174	521	709	2,226	5,658	7,884	* 2008	
1,114	1,524	246	298	462	1,360	1,822	I-III 2004	
1,053	1,338	157	232	360	1,210	1,570	IV-VI	
1,147	1,493	161	195	380	1,308	1,688	VII-IX	
1,055	1,413	197	237	398	1,252	1,650	X-XII	
1,093	1,526	192	229	470	1,285	1,755	I-III 2005	
1,144	1,473	178	237	388	1,322	1,710	IV-VI	
1,278	1,786	242	306	572	1,520	2,092	VII-IX	
1,073	1,478	143	164	426	1,216	1,642	X-XII	
1,362	2,099	224	288	802	1,585	2,387	I-III 2006	
1,134	1,586	169	231	514	1,303	1,816	IV-VI	
1,136	1,739	120	181	663	1,257	1,920	VII-IX	
1,187	1,611	143	234	516	1,330	1,846	X-XII	
1,303	1,706	164	219	458	1,467	1,925	I-III 2007	
1,179	1,522	127	172	389	1,305	1,694	IV-VI	
1,267	1,749	127	190	545	1,394	1,939	VII-IX	
1,187	1,690	175	225	554	1,362	1,915	X-XII	
1,216	1,682	214	266	518	1,431	1,948	I-III 2008	
1,238	1,828	101	147	635	1,339	1,974	IV-VI	
1,505	2,094	98	144	635	1,602	2,238	VII-IX	
1,178	1,571	107	153	438	1,286	1,724	X-XII	
Percent change				אחוז שינוי				
4.1	7.6	-12.3	-11.9	14.4	2.4	5.5	I-XII 2008 I-XII 2007	
Construction completed				גמר בנייה				
4,340	6,113	1,016	1,379	2,136	5,356	7,492	R 2004	
4,337	6,473	966	1,256	2,426	5,303	7,729	R 2005	
4,417	6,147	719	952	1,962	5,137	7,099	R 2006	
4,425	6,359	695	895	2,134	5,120	7,253	R 2007	
4,843	6,382	487	736	1,787	5,330	7,117	* 2008	
1,119	1,440	256	301	366	1,375	1,741	I-III 2004	
1,094	1,476	256	360	486	1,350	1,836	IV-VI	
934	1,443	247	385	647	1,181	1,828	VII-IX	
1,193	1,754	257	333	637	1,450	2,087	X-XII	
1,004	1,500	211	241	526	1,215	1,741	I-III 2005	
1,099	1,794	259	324	760	1,358	2,118	IV-VI	
1,116	1,614	285	381	594	1,401	1,995	VII-IX	
1,118	1,565	211	310	546	1,329	1,875	X-XII	
1,034	1,381	141	170	376	1,175	1,551	I-III 2006	
1,117	1,530	214	258	457	1,331	1,788	IV-VI	
1,120	1,536	120	216	512	1,240	1,752	VII-IX	
1,147	1,700	244	308	617	1,391	2,008	X-XII	
1,235	1,710	241	290	523	1,476	2,000	I-III 2007	
1,062	1,484	129	157	450	1,191	1,642	IV-VI	
1,130	1,648	146	241	614	1,275	1,889	VII-IX	
997	1,517	179	206	546	1,176	1,723	X-XII	
1,190	1,777	135	183	635	1,325	1,960	I-III 2008	
1,160	1,504	108	143	379	1,268	1,647	IV-VI	
1,289	1,555	108	221	379	1,396	1,776	VII-IX	
1,204	1,546	136	189	394	1,341	1,734	X-XII	
Percent change				אחוז שינוי				
9.5	0.4	-29.9	-17.7	-16.2	4.1	-1.9	I-XII 2008 I-XII 2007	

1 Details do not necessarily add up to totals, because of rounding.

* Provisional data

R Revised data

1 אין סיכום הפירוטים מתאים בהכרח לסך הכל, בגלל עיגול המספרים.

* נתונים ארעיים

R נתונים מתוקנים

לוח 5.- זירות ושטח בנייה פעילה¹, לפי יוזם הבנייה וייעוד

Table 5.- Dwellings and area of construction under active construction¹, by construction initiator and construction purpose

At end of period										בסוף התקופה	
Construction area under construction (thousand sq.m)						שטח בנייה (אלפי מ"ר)		Dwellings under construction		זירות בנייה	
בנייה ביזמה פרטית		בנייה ביזמה ציבורית		סך הכל		בנייה ביזמה פרטית	בנייה ביזמה ציבורית	סך הכל	III	1996	
מזה: למגורים	סך הכל	מזה: למגורים	סך הכל	מזה: למגורים	לכל היעודים						Private construction
Thereof: residential	Total	Thereof: residential	Total	Thereof: residential	For all purposes				VI		
9,544	15,231	4,130	4,835	13,674	20,066	64,474	38,234	102,708	VI		
9,674	15,588	4,287	5,140	13,961	20,728	64,904	39,701	104,605	IX		
10,025	16,173	4,465	5,355	14,491	21,529	67,097	41,197	108,294	XII		
10,129	16,174	4,513	5,342	14,642	21,516	67,475	41,207	108,682	III	1997	
10,154	16,533	4,300	5,135	14,454	21,668	66,880	38,847	105,727	VI		
10,213	16,494	4,180	4,999	14,392	21,493	66,823	37,959	104,782	IX		
10,092	16,344	3,909	4,659	14,000	21,003	65,166	36,150	101,316	XII		
9,210	14,810	3,770	4,422	12,980	19,232	59,084	34,627	93,711	III	1998	
9,158	14,833	3,777	4,409	12,935	19,242	58,814	34,450	93,264	VI		
8,795	14,226	3,509	4,159	12,304	18,385	56,212	31,859	88,071	IX		
8,972	14,374	3,218	3,806	12,190	18,180	56,745	29,239	85,984	XII		
9,053	13,811	3,031	3,641	12,084	17,452	56,943	27,346	84,289	III	1999	
9,256	13,908	2,727	3,350	11,983	17,258	57,857	24,534	82,391	VI		
9,314	13,909	2,574	3,202	11,888	17,110	57,917	23,179	81,096	IX		
9,469	14,185	2,481	3,120	11,950	17,306	57,356	22,293	79,649	XII		
9,267	13,760	2,284	2,889	11,550	16,649	56,019	20,440	76,459	III	2000	
9,119	13,770	2,364	3,037	11,483	16,808	54,687	21,044	75,731	VI		
8,841	13,260	2,508	3,251	11,349	16,511	52,922	22,270	75,192	IX		
8,922	13,502	2,700	3,432	11,623	16,934	52,368	23,966	76,334	XII		
9,186	13,648	2,819	3,525	12,005	17,173	53,691	24,742	78,433	III	2001	
9,088	13,739	2,889	3,633	11,977	17,373	53,163	25,322	78,485	VI		
9,118	13,835	2,881	3,604	11,999	17,438	53,598	24,942	78,540	IX		
8,739	13,324	2,799	3,405	11,538	16,729	51,068	24,039	75,107	XII		
8,352	12,523	2,722	3,308	11,074	15,831	47,943	23,155	71,098	III	2002	
8,389	12,840	2,649	3,238	11,038	16,078	47,436	22,508	69,944	VI		
8,064	12,627	2,718	3,318	10,783	15,945	45,791	22,927	68,718	IX		
8,081	12,690	2,512	3,071	10,593	15,761	45,657	21,178	66,835	XII		
7,942	12,315	2,468	2,976	10,410	15,292	44,991	20,627	65,618	III	2003	
7,719	11,729	2,466	2,999	10,184	14,728	44,193	20,697	64,890	VI		
7,579	11,540	2,422	2,991	10,001	14,531	43,565	20,423	63,988	IX		
7,751	11,647	2,317	2,840	10,068	14,487	43,896	19,603	63,499	XII		
7,672	11,217	2,242	2,733	9,915	13,949	43,273	19,007	62,280	III R	2004	
7,676	11,252	2,237	2,808	9,913	14,060	42,554	18,939	61,493	VI		
7,658	11,078	2,118	2,721	9,776	13,799	42,966	17,876	60,842	IX		
7,867	11,134	2,017	2,517	9,884	13,651	43,702	16,801	60,503	XII		
7,727	10,787	1,948	2,411	9,676	13,199	43,039	16,106	59,145	III R	2005	
7,826	10,822	1,914	2,387	9,741	13,209	43,977	15,419	59,396	VI		
7,895	10,523	1,815	2,281	9,710	12,804	44,711	14,259	58,970	IX		
8,060	10,700	1,741	2,175	9,801	12,876	45,859	13,597	59,456	XII		
8,023	10,668	1,629	1,984	9,652	12,652	45,815	12,508	58,323	III R	2006	
8,340	11,375	1,701	2,091	10,042	13,466	47,200	12,959	60,159	VI		
8,351	11,415	1,651	2,057	10,001	13,472	47,209	12,319	59,528	IX		
8,383	11,632	1,642	2,009	10,026	13,641	47,170	12,162	59,332	XII		
8,446	11,569	1,541	1,939	9,987	13,508	46,936	11,363	58,299	III R	2007	
8,497	11,542	1,447	1,848	9,944	13,390	46,927	10,677	57,604	VI		
8,624	11,597	1,445	1,859	10,069	13,456	47,479	10,599	58,078	IX		
8,760	11,703	1,409	1,784	10,169	13,487	48,056	10,301	58,357	XII		
8,953	11,875	1,385	1,780	10,338	13,655	48,923	10,026	58,949	III *	2008	
8,979	11,783	1,461	1,861	10,441	13,645	48,298	10,467	58,765	VI		
9,055	12,103	1,443	1,852	10,497	13,955	48,463	10,442	58,905	IX		
9,284	12,650	1,424	1,771	10,708	14,421	49,117	10,368	59,485	XII		
9,260	12,644	1,386	1,731	10,646	14,375	49,014	9,999	59,013			

1 כולל בניינים שבנייתם טרם הסתיימה והנמצאים בתהליך בנייה פעיל. 1 Incl. buildings in the process of active construction which have not been completed.
 Excl. buildings where construction has been halted. אין כולל בניינים שבנייתם הופסקה.
 * נתונים ארעיים * Provisional data
 R נתונים מתוקנים R Revised data
 4 יתכן שהנתונים לוקים בחסר בשל קשיים באיסופם עקב הלחימה בצפון. 4 The data maybe incomplete due to difficulties in collecting them, following the war in the North.