

הודעה לעיתונות

פקס' 02-6521340 http://www.cbs.gov.il info@cbs.gov.il

הודעה קודמת בנושא זה פורסמה ב-12 בפברואר 2009

ירושלים, טז' באדר תשס"ט
12 במרס 2009
050/2009

סחר החוץ של ישראל בחודש פברואר 2009 Israel's Foreign Trade – February 2009

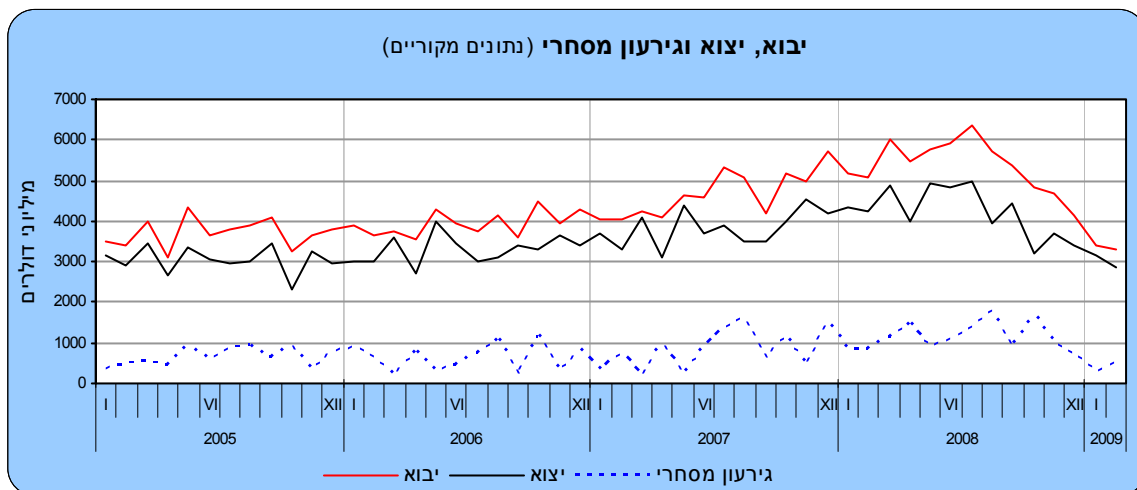
לתשומת לב:

החל בחודש ינואר 2009 חל שינוי בסיווג בחלק ממוצרי צריכה ומוצרי השקעה. השינוי מתבטא בעיקר בסיווג כלי הרכב וחלוקתו בין יבוא מוצרי צריכה לבין יבוא מוצרי השקעה. כל הסדרות הרלוונטיות תוקנו אחורנית עד חודש ינואר 1995.

על פי נתוני המגמה בחודשים האחרונים

- ירידה חדה בכל מרכיבי יבוא הסחורות
- ירידה ביצוא הסחורות
- עלייה ביצוא תעשיות טכנולוגיה עלית

בחודש פברואר 2009, הסתכם יבוא הסחורות ב-3.3 מיליארד דולר, יצוא הסחורות ב-2.8 מיליארד דולר, והגירעון המסחרי ב-0.5 מיליארד דולר.



בחודשיים הראשונים של השנה, הסתכם הגירעון המסחרי ב-0.4 מיליארד דולר בממוצע לחודש, 4.5 מיליארד במונחים שנתיים (הגירעון בשנת 2008 הסתכם ב-13.7 מיליארד דולר).
הנתונים לשנת 2008 הנם נתונים ארעיים. נתונים סופיים לשנת 2008 יפורסמו בהודעה לעיתונות לחודש אפריל 2009.

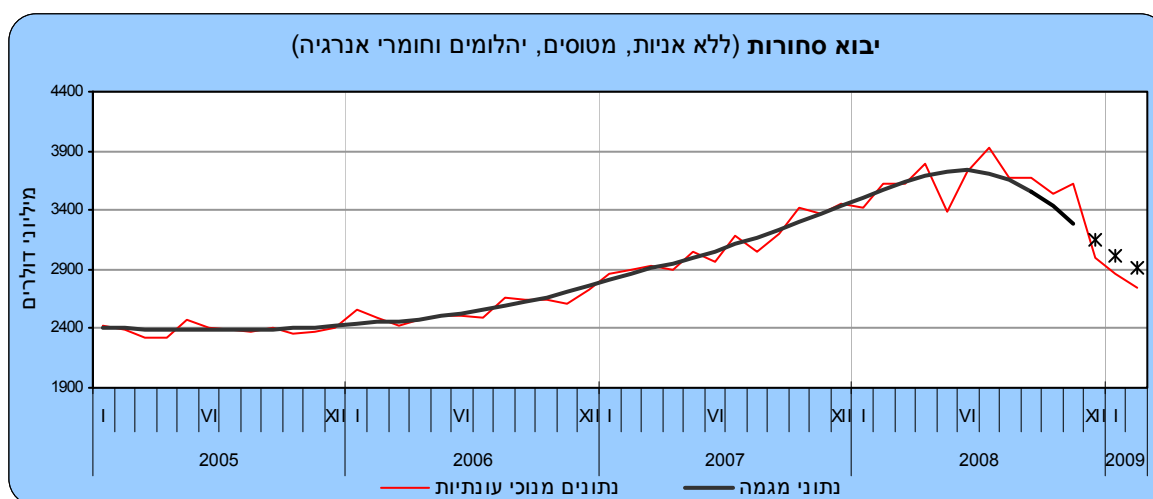
כתבה: הלן ברוסילובסקי
לקבלת הסברים ניתן לפנות אל יחידת קשרי עיתונות בטל' 02-6527845, 050-6235124

הנתונים כוללים את הסחורות שעברו במכס, אך אינם כוללים את נתוני הסחר בין ישראל לרשות הפלסטינית, היבוא הביטחוני, יבוא ויצוא שירותים (לרבות שירותי תוכנה). נתונים על כלל יצוא ויבוא סחורות ושירותים מתפרסמים במסגרת מאזן התשלומים מדי רבע שנה.

סחר הסחורות בפברואר 2009, הושפע בין היתר משינויים בערך הדולר של ארצות הברית לעומת המטבעות האחרים בהם נערכות עסקאות היבוא והיצוא. בחודש פברואר 2009 התחזק **הדולר של ארצות הברית** לעומת האירו ב-3.7%, לעומת **הלירה שטרלינג** ב-0.2%, לעומת **הפרנק השוויצרי** ב-3.5% וביחס ל**לין היפני** ב-2.3.

יבוא הסחורות

יבוא הסחורות בפברואר 2009, הסתכם כאמור ב-3.3 מיליארד דולר. 39% מסכום זה היה **יבוא חומרי גלם** (למעט יהלומים וחומרי אנרגיה), 19% היה **יבוא מכונות, ציוד וכלי תחבורה יבשתיים להשקעות**, 19% **יבוא מוצרי צריכה** ו-23% הנתרים **יבוא יהלומים, חומרי אנרגיה, אניות ומטוסים**.

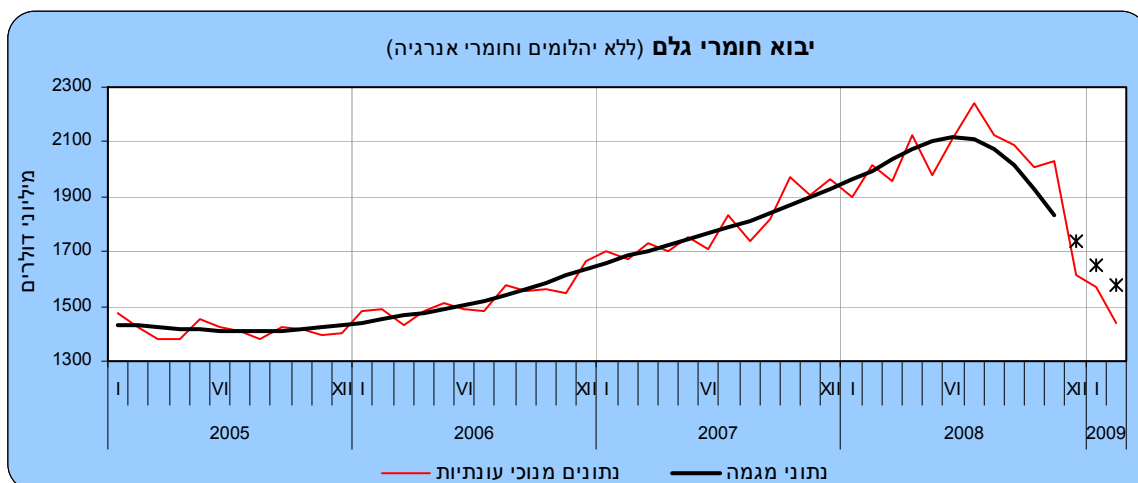


* שלוש הנקודות האחרונות של המגמה עשויות להשתנות במידה נכרת

נתוני המגמה של יבוא הסחורות (למעט יהלומים, אניות ומטוסים וחומרי אנרגיה), לאחר ניכוי השפעת העונתיות הרגילה וגורמים בלתי סדירים שחושבו בלשכה המרכזית לסטטיסטיקה, מצביעים על ירידה של 3.9% בממוצע לחודש (38.3% בחישוב שנתי) **ביבוא הסחורות** בדצמבר 2008 - פברואר 2009. זאת, בהמשך לירידה 3.4% בממוצע לחודש (33.7% בחישוב שנתי) בספטמבר-נובמבר 2008.

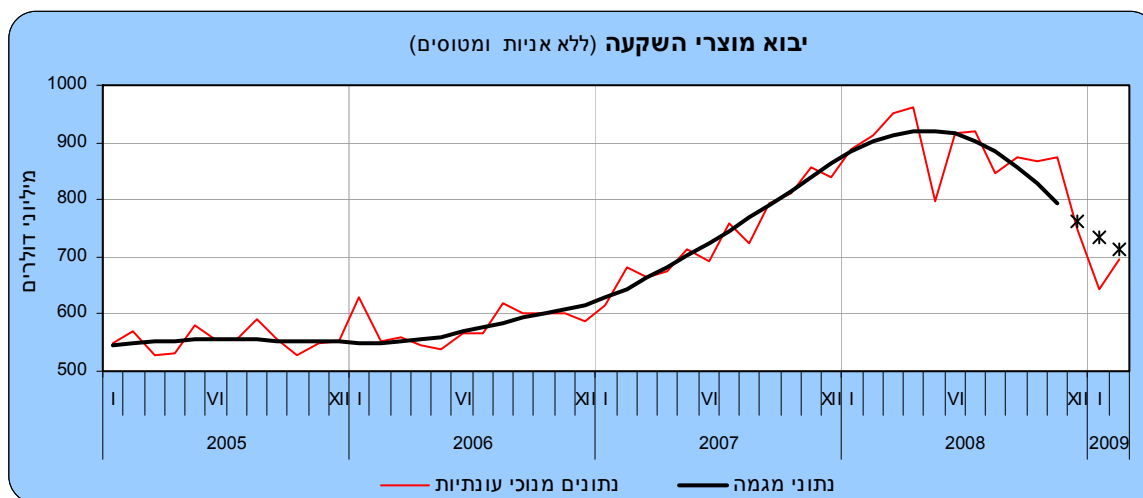
יבוא חומרי גלם (למעט יהלומים וחומרי אנרגיה) ירד בדצמבר 2008 - פברואר 2009 ב-4.8% בממוצע לחודש (44.8% בחישוב שנתי), בהמשך לירידה של 4.0% בממוצע לחודש (38.6% בחישוב שנתי) בספטמבר-נובמבר 2008.

פירוט לפי קבוצות מראה על ירידה ברוב הקבוצות: **ביבוא ברזל ופלדה** (-74.2% בחישוב שנתי), **ביבוא מתכות אל-ברזליות** (-67.7%), **ביבוא גומי ופלסטיקה** (-61.3%) ו**ביבוא תשומות לתעשיות מכונות ואלקטרוניקה** (-35.0%).



* שלוש הנקודות האחרונות של המגמה עשויות להשתנות במידה נכרת

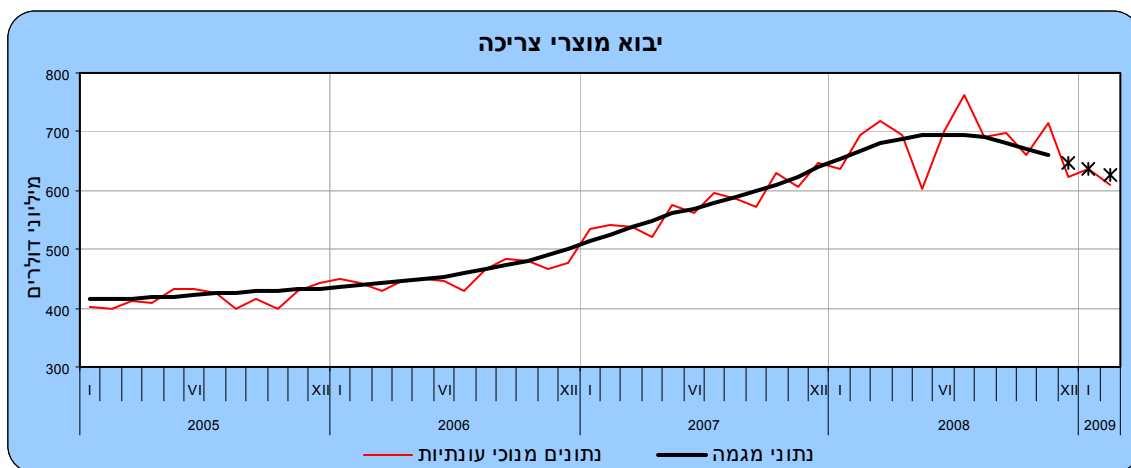
יבוא מוצרי השקעה¹ (למעט אניות ומטוסים) ירד בדצמבר 2008 - פברואר 2009 ב- 3.6% במוצע לחודש (35.4% בחישוב שנתי). זאת, לאחר ירידה של 3.4% במוצע לחודש (34.3% בחישוב שנתי) בחודשים ספטמבר-נובמבר 2008. **יבוא מכונות וציוד** (המהווה כ-75% מיבוא מוצרי השקעה) ירד בשלושת החודשים האחרונים ב- 2.2% במוצע לחודש (23.8% בחישוב שנתי). **יבוא כלי תחבורה להשקעה**¹ ירד בחודשים אלו ב-7.1% במוצע לחודש (58.6% בחישוב שנתי).



* שלוש הנקודות האחרונות של המגמה עשויות להשתנות במידה נכרת

יבוא מוצרי צריכה¹ ירד בדצמבר 2008 – פברואר 2009, על פי נתוני המגמה, ב-17.7% בחישוב שנתי, לאחר ירידה של 16.5% בחודשים בספטמבר-נובמבר 2008. **יבוא מוצרי בני קיימה**¹ (ריהוט ומוצרי חשמל ביתיים וכלי תחבורה) ירד באותה תקופה ב-3.4% במוצע לחודש (34.0% בחישוב שנתי). **יבוא מוצרים לצריכה שוטפת** (תרופות, מזון ומשקאות, הלבשה והנעלה) ירד גם הוא בדצמבר 2008-פברואר 2009 ב-6.2% בחישוב שנתי. עיקר הירידה היתה **ביבוא כלי בית ומזון ומשקאות**.

¹ ראה הערה בתחילת הודעה זו



* שלוש הנקודות האחרונות של המגמה עשויות להשתנות במידה נכרת

יבוא יהלומים (גולמיים ומלוטשים) הסתכם בחודשיים הראשונים של שנת 2009 ב-346 מיליון דולר, לעומת 1,477 מיליון דולר בחודשים המקבילים של שנת 2008.

יבוא חומרי אנרגיה (דלק גולמי, תזקיפים ופחם), הסתכם בינואר-פברואר 2009 ב-1.2 מיליארד דולר, נמוך ב-38.5% בהשוואה לאותם חודשים אשתקד.

יצוא הסחורות

יצוא הסחורות הסתכם בחודש פברואר השנה ב-2.8 מיליארד דולר. 81% מסכום זה היה **יצוא תעשייתי** (למעט יהלומים), 14% **יצוא יהלומים** ו-5% הנותרים **יצוא חקלאי**.

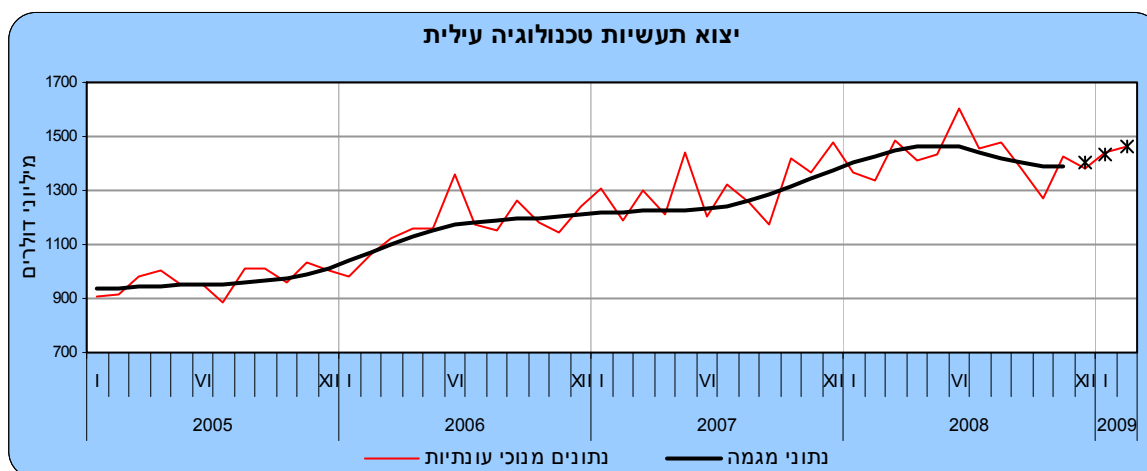


* שלוש הנקודות האחרונות של המגמה עשויות להשתנות במידה נכרת

יצוא הסחורות (למעט יהלומים), על פי נתוני המגמה ירד בחודשים דצמבר 2008-פברואר 2009 ב-2.4% במוצע לחודש (24.7% בחישוב שנתי) לאחר ירידה של 3.0% במוצע לחודש (31% בחישוב שנתי) בחודשים ספטמבר-נובמבר 2008.

פירוט נתוני המגמה של היצוא התעשייתי לפי העוצמה הטכנולוגית:

יצוא תעשיות טכנולוגיה עילית, המהווה 52% מכלל היצוא התעשייתי (למעט יהלומים), עלה בשלושת החודשים האחרונים ב-21.0% בחישוב שנתי בהמשך לירידה של 8.1% בספטמבר-נובמבר 2008.



* שלוש הנקודות האחרונות של המגמה עשויות להשתנות במידה נכרת

יצוא תעשיות טכנולוגיה מעורבת עילית (25% מכלל היצוא התעשייתי) ירד בחודשים דצמבר 2008-פברואר 2009 ב-4.7% בממוצע לחודש (44.0% בחישוב שנתי), בהמשך לירידה של 3.9% בממוצע לחודש (37.1% בחישוב שנתי) בחודשים ספטמבר-נובמבר 2008. נתוני היצוא לפי ענף מראים על ירידה **ביצוא כימיקלים** (30.0% בחישוב שנתי).



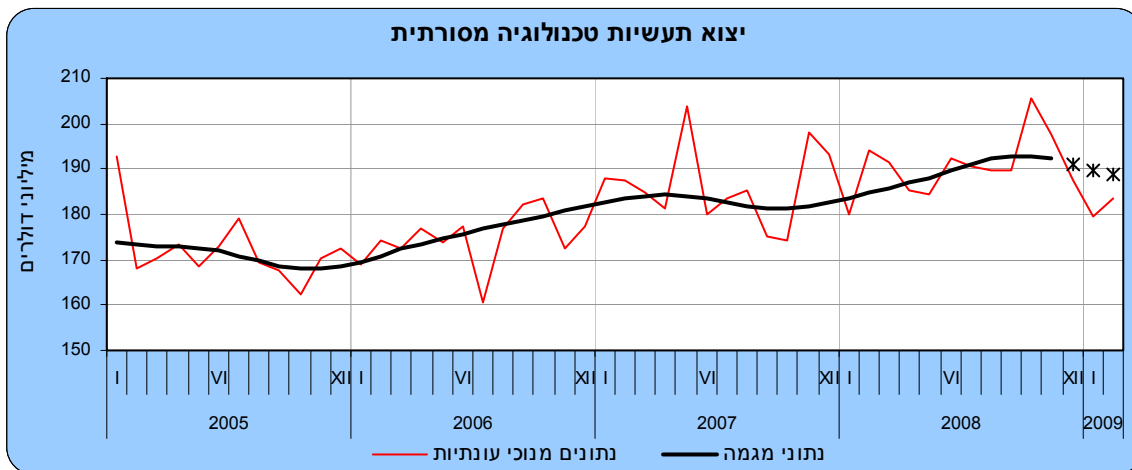
* שלוש הנקודות האחרונות של המגמה עשויות להשתנות במידה נכרת

יצוא תעשיות טכנולוגיה מעורבת מסורתית (15% מכלל היצוא התעשייתי) ירד בשלושת החודשים האחרונים ב-7.8% בממוצע לחודש (61.8% בחישוב שנתי) נתוני היצוא לפי ענף מצביעים על ירידה **ביצוא ענף כרייה וחציבה** (80.8% בחישוב שנתי) **וביצוא מתכת בסיסית** (-63.0%).



* שלוש הנקודות האחרונות של המגמה עשויות להשתנות במידה נכרת

יצוא תעשיות טכנולוגיה מסורתית (8% מכלל היצוא התעשייתי), ירד בדצמבר 2008 - פברואר 2009 ב-6.9% לאחר יציבות בחודשים ספטמבר-נובמבר 2008.



* שלוש הנקודות האחרונות של המגמה עשויות להשתנות במידה נכרת

נתוני היצוא לפי ענף מצביעים על ירידה **ביצוא ענף טקסטיל, הלבשה ועור** 15.5% בחישוב שנתי. לעומת זאת עלה **יצוא ענף עץ, ריהוט, נייר ודפוס** ב-7.0%.

יצוא יהלומים (מלוטשים וגולמיים) הסתכם בחודשים ינואר - פברואר 2009, לפי נתונים מקוריים, ב-0.8 מיליארד דולר, לעומת 2.3 מיליארד דולר באותם החודשים אשתקד.

היצוא החקלאי הסתכם בחודשיים הראשונים של 2009 ב-308 מיליון דולר (נתונים ארעיים), ירידה של 3.6% לעומת החודשים המקבילים בשנת 2008. ירידה נרשמה ברוב ענפי היצוא החקלאי. **יצוא כותנה ויתר גידולי שדה** ירד ב-32.3% **ויצוא פרחים** ירד ב-13.9%.

* ההודעה לעיתונות הבאה על "סחר חוץ של ישראל" תפורסם ב-22 באפריל 2009.

פרסומים נוספים בנושא סחר חוץ:

הסברים, הגדרות ומקורות (באינטרנט בלבד):

http://www1.cbs.gov.il/reader/fr_trade/intro_heb.pdf

"ירחון לסטטיסטיקה של סחר חוץ" (באינטרנט בלבד):

http://www1.cbs.gov.il/reader/fr_trade/ftmenu_h_v1.htm

הודעה לעיתונות " סחר חוץ לפי ארצות":

http://www1.cbs.gov.il/reader/newhodaot/hodaa_template.html?hodaa=200916028

הודעה לעיתונות "יבוא לפי ארץ מקור- 2007":

http://www1.cbs.gov.il/reader/newhodaot/hodaa_template.html?hodaa=200816170

הודעה לעיתונות "מאזן מסחרי לפי עוצמה טכנולוגית 2007":

http://www1.cbs.gov.il/reader/newhodaot/hodaa_template.html?hodaa=200816141

הודעה לעיתונות "יצוא לפי ענף וארצות 2007":

http://www1.cbs.gov.il/reader/newhodaot/hodaa_template.html?hodaa=200816204

הודעה לעיתונות "מדדי מחירים בסחר חוץ":

http://www1.cbs.gov.il/reader/newhodaot/hodaa_template.html?hodaa=200816273

הודעה לעיתונות "שערי מטבע":

http://www1.cbs.gov.il/reader/newhodaot/hodaa_template.html?hodaa=200916001

"סחר חוץ" סדרת סטטיסטיקל מס' 39

http://www.cbs.gov.il/statistical/trade_39_h.pdf

"סחר חוץ-2005" סדרת סטטיסטיקל מס' 64

http://www.cbs.gov.il/statistical/trade_64_h.pdf

מצגת "סחר חוץ 2008" (באינטרנט בלבד):

http://www.cbs.gov.il/hodaot2009n/16_09_001maz.pdf

יבוא, סחורות וארצות 1996–2001 (תקליטור בלבד)

יבוא, סחורות וארצות 2002–2006 (תקליטור בלבד)

יבוא, סחורות וארצות 2007 (תקליטור בלבד)

יצוא, סחורות וארצות 1996–2007 (תקליטור בלבד)

כללי

יבוא ויצוא הסחורות, על סיווגיהן השונים, הנם אחד האינדיקטורים הכלכליים הראשונים המתפרסמים מדי חודש על ידי הלשכה המרכזית לסטטיסטיקה.

יבוא ויצוא הסחורות מהווים אבן יסוד מרכזית בנתוני מאזן התשלומים ובנתוני החשבונות הלאומיים. הנתונים, לאחר התאמות, משמשים בסיס לחישוב ערכים שונים:

- מאזן התשלומים - החשבון השוטף מציג עסקאות בין תושבי ישראל לבין תושבי חו"ל.
- חשבונות לאומיים - חשבון הסחורות, אומדן ההוצאה לצריכה הפרטית, אומדנים על השינויים במלאי, תוצר ענף היהלומים, השקעות בכלי תחבורה והשקעות במכונות ובציוד אחר, תוצר לאומי גולמי ובעקיפין גם לחישוב ההכנסה הלאומית.
- גופים פנים ארגוניים – גף חקלאות, גף תחבורה, גף תעשייה
- ארגונים ממשלתיים וציבוריים - בנק ישראל, התאחדות התעשיינים, משרד התעשייה המסחר והתעסוקה
- מגוון גופים פרטיים

פרסומי סחר חוץ

פרסומי סחר חוץ מקיפים נושאים שונים וסיווגים שונים.

- נושאי סחר חוץ - ערך סחר הסחורות המיוצאות והמיוצאות, מדדי מחירים של הסחורות המיוצאות ושל הסחורות המיוצאות, שערי מטבע.
- סיווגי סחר חוץ ערוכים לפי הסיווגים הבאים : ארצות, ענף כלכלי (יצוא), יעוד כלכלי (יבוא), חלק ופרק, SITC, ארץ קניה וארץ מקור (יבוא), עוצמה טכנולוגית.

להלן רשימת הפרסומים המלאה בסחר חוץ:

מס'	שם	תדירות	היכן?	הערות
1.	סחר חוץ של ישראל	חודשי	אינטרנט	הודעה לעיתונות
2.	סחר חוץ לפי ארצות	חודשי	אינטרנט	הודעה לעיתונות
3.	שערי מטבעות	שנתי	אינטרנט	הודעה לעיתונות
4.	מדדי מחירים	רבעוני	אינטרנט	הודעה לעיתונות
5.	ירחון לסטטיסטיקה של סחר חוץ	חודשי	אינטרנט	הודעה לעיתונות
6.	יבוא לפי ארץ מקור	שנתי	אינטרנט	הודעה לעיתונות
7.	יצוא סחורות לפי ענף וארץ	שנתי	אינטרנט	שנתון סטטיסטי לישראל לוחות 16.1-16.12
8.	מאזן היבוא והיצוא התעשייתי לפי עוצמה טכנולוגית	שנתי	אינטרנט	הודעה לעיתונות
9.	שנתון סטטיסטי לישראל		אינטרנט	פרק 16
10.	יבוא סחורות וארצות 1996 - 2001	שנתי	תקליטור	בתשלום
11.	יבוא סחורות וארצות 2002 - 2006	שנתי	תקליטור	בתשלום
12.	יבוא סחורות וארצות 2007	שנתי	תקליטור	בתשלום
13.	יצוא סחורות וארצות 1996-2007	שנתי	תקליטור	בתשלום
14.	סטטיסטיקל סחר חוץ		נייר + אינטרנט	
15.	סטטיסטיקל ארצות 2005		נייר + אינטרנט	
16.	מצגת שנתי		אינטרנט	

לתועלת מקסימאלית לצרכני המידע של נתוני סחר חוץ, רוב הסדרות המופיעות באינטרנט מקושרות ישירות לסדרות העיתיות במאגר הנתונים של הלשכה המרכזית לסטטיסטיקה.

1. הנתונים הסטטיסטיים על סחר החוץ, המובאים בפרסומי הלשכה המרכזית לסטטיסטיקה, מתייחסים ליבוא וליצוא של סחורות בלבד. נתונים על יבוא שירותים, על יצוא שירותים ועל שאר העסקות הבינלאומיות של ישראל, כלולים במאזן התשלומים המתפרסם מידי רבע שנה ב-"רחון הסטטיסטי לישראל", וביתר פירוט בסדרה "לקט ממצאים סטטיסטיים".
2. היבוא והיצוא נרשמים בהתאם ל"שיטה המיוחדת" (Special System)¹, לפיה נכללות בסטטיסטיקה של סחר חוץ הסחורות העוברות במס. לפיכך, רישום היבוא לא כולל סחורות מיובאות המאוחסנות במחסני ערובה (Bonded Warehouses), ורישום היצוא אינו כולל סחורות מיוצאות ממחסנים אלה. גם סחורות הנמצאות במעבר אינן נכללות בנתוני סחר החוץ.
3. מעבר לנאמר בסעיף 2 לעיל, כוללים נתוני סחר חוץ גם את העסקות ואת הסחורות המפורטים להלן:
 - א. יבוא ויצוא אישי: חפצים אישיים של עולים, ימאים, תושבים חוזרים ודיפלומטים זרים (יבוא), וכן של תושבים המהגרים לחו"ל (יצוא).
 - ב. משלוחים בחבילות דואר (בתמורה ומתנות).
 - ג. כלי שיט וכלי טיס, בין אם עברו ובין אם לא עברו את גבולות המס. היבוא כולל אניות שנרכשו בחו"ל ע"י חברות ישראליות, המפליגות תחת דגל ישראלי או תחת דגל נוחות זר (יצוין כי כלי השיט והטיס לא עוברים תהליך שחרור המס). היצוא כולל אניות ומטוסים שיוצרו בישראל או שנרכשו בעבר בחו"ל, ונמכרו בחו"ל בתקופת הדיווח.
 - ד. מוצרים לתערוכות ולירידים אך ורק אם נמכרו או נמסרו ללא תמורה. החזרות מתערוכות לא נכללות בסחר, אך יש קשיים טכניים לאתר זרמים אלה.
 - ה. ציוד המיובא או המיוצא על בסיס של החכרה.
 - ו. זהב וכסף לא-מוניטאריים, בצורה מעובדת או מעובדת בחלקה, גרוטאות ושאריות המיועדות לתעשייה, לצורפות או לצרכים רפואיים.
 - ז. אספקת דלק ומזון לאניות ולמטוסים זרים בנמלים ישראליים נכללים בנתוני היצוא החל משנת 1969.
 - ח. חפצים שנקנו ע"י תיירים ישראלים בחו"ל, שנגבו עבורם דמי מס.
4. עסקות וסחורות מיוחדות שאינן נכללות בסטטיסטיקה של סחר חוץ:
 - א. נתוני עסקות עם תושבי הרשות הפלסטינית, ובכלל זה גם סחורות מיובאות וסחורות מיוצאות שעברו בתחנות המס הישראלי והשייכים לתושבי הרשות הפלסטינית. נתוני הסחר עם הרשות הפלשתינאית מתפרסמים במאזן התשלומים.
 - ב. סחורות מיובאות או סחורות מיוצאות לתקופת זמן מוגבלת והמוחזרות מבלי שעברו עיבוד כלשהו, כגון: חפצים אישיים של תיירים (כולל מכוניות), טובין המיועדים לתערוכות, ירידים, תצוגות וכד'; סחורות המיועדות לאחסנה זמנית בלבד; ציוד הנשלח לביצוע עבודות קבלניות ומוחזר לאחר השימוש בו.
 - ג. חפצים שנקנו ע"י תיירים בישראל; חפצים שנקנו ע"י תיירים ישראליים בחו"ל למעט אלו שעבורם נגבו דמי מס. אומדן ערך קניות תיירים בישראל ותיירים ישראליים בחו"ל, כלול בחשבון השירותים במאזן התשלומים.
 - ד. מנועים וחלקים של מטוסים המיועדים להחלפה או לתיקון, הנשלחים על ידי חברות תעופה מקומיות לסניפיהן ולנציגיהן בחו"ל, ואלה הנשלחים ארצה מהסניפים בחו"ל.
 - ה. דגים אשר נדוגו על ידי ספינות דיג ישראליות.
 - ו. זהב מוניטארי, ניירות ערך, שטרי כסף ומטבעות בעלי הילך חוקי אם בפועל ואם בעתיד (שטרי כסף מקומיים שהודפסו בחו"ל ירשמו לפי ערך שנקבע על ידי בית הדפוס ולא לפי ערכם הנקוב).
 - ז. דלק ומזון המסופקים לאניות ולמטוסים ישראליים בנמלים בחו"ל (נרשם במאזן התשלומים כשירותים).
 - ח. זיבורית (ballast) ומילא (dunnage) המסופקים לאניות זרות בנמלי הארץ ולאניות ישראל בנמלים זרים.
 - ט. יבוא ציוד צבאי וכלי לחימה אינו נכלל ביבוא הטובין, מאחר ואינו משוחרר מהמס בתהליך הרגיל (אומדן הערך כלול בחשבון הסחורות במאזן התשלומים).
 - י. קיים סף רישום - סחורה מיובאת שערכה נמוך מ-50 דולר ארה"ב וסחורה מיוצאת שערכה נמוך מ-100 דולר ארה"ב אינם חייבים ברשימתן ולא ירשמו בנתוני היבוא או בנתוני היצוא.
6. מועד הרישום הסטטיסטי של היבוא הוא תאריך שחרור הטובין ע"י רשויות המס, ושל היצוא הוא תאריך טעינת הטובין על האנייה, על המטוס או על משאיות (העברה יבשתית לירדן).
7. נתוני היבוא של חומרי אנרגיה כוללים דלק גולמי ומוצרי דלק כגון, תזקיקי דלק ובנזין וכן פחם ומוצרי.
8. חלק ניכר מהיצוא החקלאי הטרי מתבצע בשיטת המשגורים. לאחר ביצוע המכירות בפועל, מתוקנים הנתונים בהתאם לפדיון בפועל, על פי דו"חות שנמסרים ללמ"ס ע"י חברות שונות.

¹ United Nations, *International Trade Statistics Concepts & Definitions*, Special Papers, Series M, No. 52/Rev.2, 1998.

9. עד סוף שנת 1982 נרשם יבוא יהלומים לפי סיכומים מנהליים, החל ב-1 בינואר 1983 - לפי השיטה הנהוגה לגבי כלל היבוא. שינוי שיטת הרישום של יצוא היהלומים החל ב-1 באוגוסט 1982.
10. נתוני יבוא ויצוא סחורות מתפרסמים לפי ארצות, גושי ארצות, אזורים גיאוגרפיים ויבשות. הארצות מסודרות לפי סדר ה-א"ב העברי של שמן, במסגרת הקבוצה אליה משתייכת הארץ, ואשר יכולה להיות גוש, אזור או יבשת.
11. עקב מיזוג או פיצול של ארצות ושינויים החלים בהשתייכות הארצות לגושים, חלים שינויים ברשימת הארצות ובמיקומן בלוחות הפרסומים.

להלן רשימת השינויים שחלו ברשימת הארצות ובהרכב הגושים:

- ב-3 באוקטובר 1990 אוחדו מערב גרמניה ומזרח גרמניה למדינת אחת. החל מינואר 1991 מוצגים נתוני גרמניה המערבית וגרמניה המזרחית כשהם מאוחדים תחת השם "גרמניה ר.פ." 3.
 - ב-1991 פוצלה ברית המועצות לשעבר ל-15 מדינות עצמאיות. החל מ-1 במאי 1992 מוצגים נתוני ברית המועצות לשעבר כשהם משויכים למדינות העצמאיות החדשות: אוקראינה, אזרבייג'ן, אסטוניה, ארמניה, בלרוס, גרוזיה, רוסיה, לטביה, ליטא, מולדובה, אוזבקיסטן, טג'יקיסטן, טורקמניסטן, קזחסטן וקירגיזיסטן⁴.
 - החל ב-1 באוגוסט 1992 משויכים נתוני יוגוסלביה לשעבר, למדינות העצמאיות החדשות: יוגוסלביה, מקדוניה, סלובניה וקרואטיה⁵.
 - החל מ-1 בינואר 1994 מוצגים נתוני צ'כוסלובקיה לשעבר כשהם משויכים לצ'כיה וסלובקיה.
 - נתוני הסחר עם לוקסמבורג מתפרסמים בנפרד מנתוני הסחר עם בלגיה למעט שני לוחות ב-"רבעון לסחר חוץ", בהם פורסמו נתוני הסחר של שתי הארצות הללו ללא הפרדה, וזאת, עד שנת 2002:
 - (1) "יצוא לארצות סחר עיקריות לפי קבוצת סחורות";
 - (2) "יבוא מארצות סחר עיקריות לפי קבוצת סחורות";
 - (3) "יצוא ויבוא המאזן המסחרי (ללא יהלומים) של ישראל עם ארצות הסחר העיקריות" פורסמו נתונים מאוחדים של לוקסמבורג ובלגיה עד לרבע שלישי בשנת 1993. החל מ-1993/4 כרך מ"ד יש הפרדה בין נתוני בלגיה ונתוני לוקסמבורג.
 - החל משנת 2003 קיימת הפרדה בין נתוני לוקסמבורג לנתוני בלגיה בכל הלוחות.
 - בפברואר 2003 שונה באופן רשמי שמה של יוגוסלביה לסרביה-מונטנגרו.
 - החל מ-2008 מוצגים נתוני סרביה ומונטנגרו בנפרד.
 - עם היווסדו, ב-1951, כלל האיחוד האירופי שש מדינות מייסדות בלבד: איטליה, בלגיה, הולנד, לוקסמבורג, גרמניה המערבית וצרפת. אליהן הצטרפו בהדרגה מדינות נוספות כדלקמן:
 - 1973 - אירלנד, הממלכה המאוחדת ודנמרק.
 - 1981 - יוון.
 - 1986 - ספרד ופורטוגל.
 - 1990 - גרמניה המזרחית (בעקבות איחודה עם גרמניה המערבית).
 - 1995 - אוסטריה, שוודיה ופינלנד.
 - מאי 2004 - קפריסין, צ'כיה, פולין, סלובקיה, סלובניה, מלטה, ליטא, לטביה, הונגריה ואסטוניה⁶.
 - 2007 - רומניה ובולגריה
- נתוני האיחוד האירופי אליהן התווספו נתוני המדינות הנ"ל ונתוני "יתר ארצות אירופה" עודכנו בהתאם להצטרפות המדינות הנ"ל לאיחוד האירופי וגרענתן מ-"יתר ארצות אירופה".

מקור הנתונים

1. המקור העיקרי לנתוני יבוא ויצוא הסחורות הם טפסים המוגשים לשלטונות המכס ע"י היבואנים והיצואנים (רשימוני יבוא ויצוא).
2. במקרים מסוימים משמשים כמקור לנתונים סיכומיהם מנהליים של הארגונים המנהלים את סחר החוץ בקבוצות מוצרים, כגון: רשם כלי השיט.
3. יבוא ויצוא אניות ומטוסים נרשם לפי דיווחי משרד התחבורה וחברות הספנות והתעופה.

³ רבעון לסטטיסטיקה של סחר חוץ 1 1991 כרך מב'
⁴ רבעון לסטטיסטיקה של סחר חוץ 2 1992 כרך מג'
⁵ רבעון לסטטיסטיקה של סחר חוץ 4 1992 כרך מג'
⁶ הודעה לעיתונות 152/2004, 17 ביוני 2004

הגדרות

1. נתוני הסחר מופיעים בפרסומים השונים בנתונים שהם "ברוטו" או "נטו".

- א. **יבוא ברוטו** - סחורות מיובאות לשימוש מקומי (כולל לאשפורה ולתיקון) ששוחררו מיד עם פריקתם על ידי המכס, או ששוחררו לאחר זמן ממוחסי ערובה של המכס. אין נכללות סחורות שהוכנסו למחסני ערובה, מלבד מספר מפעלים יצרניים שהוכרו כמחסני ערובה, ומשלוחים שיוצאו בעבר והוחזרו לישראל שנית, ללא עיבוד כלשהו.
- ב. **יבוא נטו** - יבוא ברוטו בהפחתת ערך טובין, שיובאו בתקופות קודמות והוחזרו לספק בחו"ל ללא עיבוד או שינוי צורה. מאחר ולא ניתן לשחזר את תאריך הכניסה לישראל של הטובין המוחזרים לחו"ל, מתבצע הניכוי בתאריך ההחזרה. מסיבה זו מנוכות ההחזרות מהסכום הכללי ולא מהסכומים המפורטים לפי ענפי כלכלה.
- ג. **יצוא ברוטו** - זרם המוצרים לחו"ל למעט סחורות שיובאו קודם והוחזרו לספק בחו"ל מבלי שעברו עיבוד כלשהו. נכללים בו גם טובין מעובדים למחצה שנשלחו לחו"ל לעיבוד נוסף, שיוחזרו בעתיד לשולח, וכן טובין שיובאו ונמכרו לחו"ל ללא עיבוד והקונה אינו הספק.
- ד. **יצוא נטו** - יבוא ברוטו בהפחתת ערך הטובין שיוצאו בתקופות קודמות והוחזרו לספק בישראל ללא עיבוד או שינוי צורה. מאחר לא ניתן לשחזר את תאריך המשלוח לחו"ל של החזרות היצוא מחו"ל, מתבצע הניכוי לפי תאריך ההחזרה. מסיבה זו ההחזרות מנוכות רק מהסכום הכללי ולא מהסכומים המפורטים לפי ענפי כלכלה, פרט ליהלומים.

2. קיימות מספר הגדות בהקשר לארצות:

- א. ארץ קנייה - הארץ ממנה נשלח חשבון הספק של הטובין ליבואן הישראלי.
 - ב. ארץ מקור - הארץ בה יוצרה הסחורה.
 - ג. ארץ משלוח - הארץ בה הוטען היבוא על כלי השיט או כלי הטיס.
 - ד. ארץ יצוא - ("ארץ מכירה") ארצו של הקונה את הסחורות מהיצואן הישראלי. בפועל נרשמת "כארץ יצוא" הארץ אליה נשלח החשבון על הטובין שיוצאו מישראל.
 - ד. ארץ יבוא - ("ארץ קנייה", "ארץ מקור", "ארץ משלוח").
- לעיתים שונה "ארץ הקנייה" מ"ארץ המקור" ומ"ארץ המשלוח", ו"ארץ המכירה" מ"ארץ הצריכה".

סיווג הסחורות

1. **השיטה המתואמת - The Harmonized Commodity and Coding System (H.S.)**⁷

"השיטה המתואמת לתיאורם ולקידודם של טובין" (להלן, השיטה המתואמת) נועדה ליצור מינוח סחורות אחיד כלל עולמי בבסיס לסיווגים לאומיים המשרתים את צרכי המכס ואת צרכי הסטטיסטיקה של סחר חוץ.

מבנה הסיווג

הסיווג הבינלאומי מורכב מ-6 ספרות. ברמה הלאומית, באחריות שלטונות המכס, ניתן להוסיף פירוט נוסף. המכס הישראלי בחר להוסיף ליבוא וליצוא שתי ספרות נוספות (עד 15 ביולי 2008 סיווג היצוא כלל רק ספרה נוספת אחת). דהיינו, סחורות היבוא והיצוא מזוהות עפ"י 8 ספרות. סיווג הסחורות המשמש את המכס⁹ בטיפולו במשלוחי יבוא ובמשלוחי יצוא, מהווה בסיס לנתונים הסטטיסטיים של סחר חוץ. - נתוני היבוא לפי הפירוט של תעריף המכס¹⁰, ונתוני היצוא - לפי "סיווג סחורות היצוא"¹¹.

הסיווג הבינלאומי בנוי בצורה היררכית ברמות של 2, 4, ו-6 ספרות, המייצגות קבוצות של סחורות בעלות משמעות הן מבחינה לוגית והן מבחינה ההצגה הסטטיסטית של הנתונים. הרמה ההיררכית הגבוהה ביותר, 2 ספרות, נקראת "פרק" ומונה 99 קבוצות. הפרקים מאורגנים ב"חלקים", המסומנים בספרות רומיות ומונים 21 קבוצות¹². ה"חלקים" אינם מהווים חלק מהמבנה ההיררכי של ספרות הקידוד.

⁷ http://europa.eu.int/comm/eurostat/ramon/nomenclatures/index.cfm?TargetUrl=LST_NOM

⁸ רבעון לסטטיסטיקה של סחר חוץ 1988/4, מוסף מיוחד, "סיווג חדש של סחורות בסטטיסטיקה של סחר חוץ לפי השיטה המתואמת" (Harmonized System) עמ' ט'טו'

⁹ <http://www.mof.gov.il/customs/taarif.htm>

¹⁰ תעריף המכס ומס קנייה לשנת תש"ס ו-2006, ערוך על פי H.S. - 2002 קובץ התקנות - מק"ח 1456

ניתן לעיין בתעריף המכס ומס קנייה באינטרנט בכתובת: <http://62.219.95.10/TaarifHistory/>

¹¹ אגף המכס ומשרד התעשייה והמסחר *סיווג סחורות היצוא*, ערוך על פי H.S. - 1988, ילקוט 511 מ-1/1/88, מעודכן לשנת 1992.

ניתן לעיין בסיווג סחורות היצוא באינטרנט בכתובת: <http://62.219.95.10/TAARIFCUSTOMSEXPORT/TaarifMechesMain.aspx>

¹² הלשכה המרכזית לסטטיסטיקה, רבעון לסטטיסטיקה של סחר חוץ, 1989, עמוד יב'.
-11-

כללי המבנה ההיררכי של ההקבצות בסיווג זה, זהים לאלו שבסיווג הבינלאומי הקודם, "המינוח לסיווג טובין בתעריף המכס", שגרסתו הראשונה כונתה "מינוח בריסל" B.T.N. - "Brussels' Tariff Nomenclature", שהוכן בשנת 1951; גרסתו האחרונה כונתה "מינוח מועצת שיתוף המכס" (ממש"מ C.C.C.N.). בסיווג זה, וכפועל יוצא, גם בסיווג "השיטה המתואמת", לעומת הסיווג הקודם, הפרוט רב יותר וכן התווספה רמה היררכית נוספת של 6 ספרות. פירושו המעשי של המהלך הוא הגדלת מספר היחידות הבסיסיות בסיווג מ-1,000 ל-5,000. מספר גדול של מוצרים שבעבר ניתן היה לזהותם רק ברמה הלאומית מופיעים ברמת 6 ספרות, גם בהקבצות גבוהות יותר. כאמור למעלה, ברמה הלאומית קיים פרוט נוסף, 8 ספרות ביבוא וביצוא. במוסף מיוחד לרבעון לסחר חוץ מס' 4/1988, מובאים פרטים על מינוח זה, בהקשר למטרותיו, למבנה ולעקרונותיו.

משנת 1962 סווגו הסחורות עפ"י סיווג בן שמונה ספרות, שהתבסס על מינוח התעריף הבינלאומי של בריסל (B.T.N.) סיווג זה היווה בסיס לתעריף המכס הישראלי ולפרסום נתוני סחר חוץ של ישראל עד לסוף שנת 1987. ב-1 בינואר 1988, הוחל המינוח הבינלאומי "השיטה המתואמת". בשנים 1992, 1996, 2002 ו-2007 בוצעו עדכונים בסיווג.

סיווג S.I.T.C. - Standard International Trade Classification¹³

נתוני היבוא ונתוני היצוא מוצגים גם לפי הסיווג "הסיווג האחד של סחר חוץ" של הוועדה הסטטיסטית של האו"ם (S.I.T.C.)¹⁴. סיווג זה ערוך עפ"י עקרונות כמו דרגת העיבוד של הסחורה, השימוש של הסחורה, חשיבות הסחורה במונחים של הסחר העולמי, ושינויים טכנולוגיים. לסיווג ארבע רמות כאשר הרמה העליונה מכונה "חלקים" ומונה 10 סוגים שונים. סיווג זה מורכב מפריטי סיווג ה-B.T.N. הערוכים בקבוצות, בסדר המתאים להצגה כללית סטטיסטית. פרטים נוספים על הסיווג, מובאים במוסף מיוחד לרבעון לסטטיסטיקה של סחר חוץ מס' 1/1988. עדכון הסיווג, S.I.T.C. Rev.2, שפורסם ע"י האו"ם בשנת 1975, אומץ ע"י ישראל החל משנת 1982. לפני כן פורסמו הנתונים לפי S.I.T.C. Rev. 1 שפורסם ע"י האו"ם בשנת 1961. מינואר 2007 אומץ העדכון הרביעי של הסיווג S.I.T.C. Rev. 4.

סיווג לפי ענפי כלכלה

נתוני היצוא מוצגים לפי ענף מקור, שהוא הענף הכלכלי אליו משתייך המוצר לפי אופיו, על סמך תיאור הסחורה בסיווג הסחורות, (לא על סמך הענף של היצואן). הגדרת הענפים מבוססת על סיווג ענפי הכלכלה שערכה הלמ"ס.¹⁵ החל ב-"ירחון לסטטיסטיקה של סחר חוץ" מס' 8/2003 מתפרסמים נתוני יצוא הסחורות כשהם מסווגים לפי ענף מקור¹⁶ חדש. ניתן לקבל נתוני יצוא עפ"י סיווג זה במאגר הנתונים של הלשכה (נתונים משנת 1988 ואילך). החל ב-"רבעון לסטטיסטיקה של סחר חוץ", מס' 1/1995, מתפרסמים נתוני יצוא סחורות כשהם מסווגים לפי ענף מקור¹⁶. לפני כן, סווגו סחורות היצוא לפי "הסיווג האחד של ענפי הכלכלה 1970"¹⁷.

סיווג לפי ייעוד כלכלי

סיווג זה משמש את נתוני היבוא. לפיו מחולקים הנתונים לשלושה שימושים עיקריים: מוצרי צריכה, חומרי גלם או תשומות לייצור ומוצרי השקעה, וכן לקבוצות משנה. חלוקת ערך היבוא בסיווג זה הינה לשימושים ראשוניים של הסחורות בלבד, כלומר, השימוש הראשון שנעשה בהן. סחורות המיועדות ליותר מאשר שימוש בודד, מחולק ערכן עפ"י החלק היחסי בין השימושים המתאימים, כשהיחס קבוע ומוגדר מראש. לדוגמא, מכונות נוסעים מיועדות לצריכה ולהשקעה, סוכר - לצריכה, וכחומר גלם.

במסגרת סיווג "חומרי גלם" נכללות, בין השאר, גם הסחורות הבאות: סחורות בלתי מעובדות וסחורות מעובדות למחצה, חלקים להרכבת מכונות וכלי רכב, חלקי חילוף, וכלים ואביזרים לשימוש נוסף.

מלאכת סיווג הסחורות לפי הייעוד הכלכלי נעשית על פי "סקר ייעודי יבוא" הנערך בלמ"ס אחת למספר שנים. סיווג זה עודכן החל מרבעון לסחר חוץ 3/1993 על בסיס סקר ייעודי יבוא שנערך בשנת 1988 ואשר פורסם בסדרת פרסומים מיוחדים מספר 18952. עד אז סווגו סחורות היבוא לפי סקר שנערך בשנת 1982/83 ואשר פורסם בסדרת פרסומים מיוחדים מספר 19787. החל מחודש ינואר 2009, סווגו מחדש סחורות הקשורות לכלי רכב ומכשירים סלולאריים. כתוצאה מכך חל שינוי מהותי בסדרות הקשורות בכלי תחבורה הן בצריכה הפרטית והן בנכסי השקעה.

¹³ Statistical Papers, Series M, United Nations, *Standard International Trade Classification, Revision IV*

No. 34, New York, 2006.

¹⁴ <http://unstats.un.org/unsd/cr/registry/regcst.asp?Cl=14>

¹⁵ הלשכה המרכזית לסטטיסטיקה והמועצה הציבורית לסטטיסטיקה, הסיווג האחד של ענפי כלכלה 1993, פרסום טכני 63, ירושלים, תשס"ג - 2003.

¹⁶ הלשכה המרכזית לסטטיסטיקה והמועצה הציבורית לסטטיסטיקה, הסיווג האחד של ענפי כלכלה 1993, פרסום טכני 63, ירושלים, תשנ"ד - 1993

¹⁷ הלשכה המרכזית לסטטיסטיקה והמועצה הציבורית לסטטיסטיקה, הסיווג האחד של ענפי הכלכלה 1970, פרסום טכני מס' 46, ירושלים, תשמ"ו - 1986

¹⁸ הלשכה המרכזית לסטטיסטיקה, סקר ייעודי יבוא 1988, פרסום מיוחד מס' 952.

¹⁹ הלשכה המרכזית לסטטיסטיקה, סקר ייעודי יבוא 1982/83, פרסום מיוחד מס' 787.

סיווג זה, הוצע בשנת 1997 ע"י ארגון ה-OECD²⁰ והוא מתייחס לענפי התעשייה בלבד, המחולקים על פי לארבע קבוצות בהתבסס על שני אינדיקטורים עיקריים: ההוצאה למחקר ופיתוח (מו"פ) כחלק מהערך המוסף, וההוצאה על מו"פ כחלק מהתפוקה.

קבוצות סיווג והענפים הנכללים בהם:

- **תעשיות טכנולוגיה עילית** - ענפים נכללים: ציוד אלקטרוני, ציוד לבקרה ופיקוח, מכונות למשרד ומחשוב, כלי טיס ותרופות.
- **תעשיות טכנולוגיה מעורבת עילית** - ענפים נכללים: זיקוק נפט, ייצור כימיה (ללא תרופות), מכונות, ציוד ומנועים חשמליים וכלי הובלה (ללא כלי טיס).
- **תעשיות טכנולוגיה מעורבת מסורתית** - ענפים נכללים: כרייה וחציבה, ייצור גומי ופלסטיקה, מוצרי מתכת, ברזל ומינרלים אחרים ותכשיטים.
- **תעשיות טכנולוגיה מסורתית** - ענפים נכללים: מזון משקאות וטבק, טקסטיל, הלבשה, מוצרי עור, נייר, דפוס, מוצרי עץ ורהיטים.

בישראל תואמת החלוקה לפי עוצמה טכנולוגית את הגדרת ה-OECD, למעט הענפים הבאים:

- ענף "ייצור ציוד לבקרה ופיקוח" מסווג בתעשיות טכנולוגיה עילית. ב-OECD מסווג ענף זה בתעשיות טכנולוגיה מעורבת עילית.
- ענף "ייצור נפט ומוצרי" מסווג ביחד עם "כימיקלים וזיקוק נפט" בתעשיית טכנולוגיה מעורבת עילית. ב-OECD מסווג ענף זה בתעשיות טכנולוגיה מעורבת מסורתית.

ערך הסחורות

1. **ערך היבוא** נקבע עפ"י דיווח היבואנים למכס ומבוסס על ערך העסקה, כמוגדר באמנת בריסל בדבר הערכת טובין לצורכי מכס (1950). ערך העסקה מייצג את הערך לפיו נמכרו הטובין, בתוספת הוצאות הובלה וביטוח עד לגבול הארץ המייבאת, כולל דמי פריקה בנמל המוצא. הגדרה זו של ערך העסקה ביבוא תואמת את הערכת הטובין לפי בסיס סי"פ (C.I.F. - Cost, Insurance and Freight). במרבית המקרים כולל הערך לצורכי המכס גם זקיפה של הוצאות מקומיות, דמי רציף והוצאות סבלות.

מסי יבוא ומסים אחרים המוטלים על סחורות מיובאות אינם כלולים בערך לצורכי מכס.

באין זרם כספי נגדי, קיים קושי בקביעת ערך העסקה (כמו: מתנות), וערך הסחורה נקבע בהתאם לאומדן המבוסס על מחיר השוק. כך, נקבע מחיר היבוא של מתנות למוזיאונים עפ"י הערכת שמאי הביטוח. סחורות יבוא המשוחררות כנגד עירבון נרשמות בהתאם לתאריך השחרור בפועל כנגד עירבון, עד הסדרת החשבון הסופי. תיקון ערך ליבוא זה נרשם עם הסדרת החשבון הסופי (חיסול העירבון) ומיוחס אף הוא לתאריך השחרור בפועל של הטובין (ייתכן תיקון ערך יבוא גם לאחר מספר חודשים).

2. נתוני **היבוא** נרשמים ברשימוני היבוא במטבע העסקה ומחושבים בשקל חדש ובדולרים של ארה"ב לפי שערי מטבע ביום שחרורם מהמכס. שערי החליפין לצרכים אלו הם שערי מטבע לצורכי מכס ביום התרת הרשימוני. בפרסומי סחר חוץ מוצגים הערכים של היבוא והיצוא בדולרים של ארה"ב. מאז נידוד המטבע הישראלי, באוקטובר 1977, שערי החליפין שלו כנגד מטבעות זרים עיקריים נקבעים לצורכי המכס עפ"י התווית ע"י שלטונות המכס לפי נתוני בנק ישראל. במידה וחלות תנודות של יותר משני אחוזים בשער היומי של מטבע כלשהו, כפי שנקבע ע"י בנק ישראל, גם השער לצורכי מכס משתנה. בדצמבר 1980 ובספטמבר 1985 חלו שינויים במטבע הישראלי: בדצמבר 1980 הומרה הלירה בשקל וערך ההמרה היה 10 לירות ל-1 שקל. בספטמבר 1985 הומר השקל לשקל חדש וערך ההמרה היה 1,000 שקל, ל-1 שקל חדש. החישוב נעשה על פי כללי המכס (חישוב מחיר הנקוב במטבע חוץ), התשמ"ט-1989.

ערך נתוני היצוא נרשמים לפי ערך העסקות פו"ב (F.O.B. free on board), ללא ניכוי ההנחות ודמי עמלה לגורמי חוץ.

נתוני היצוא נרשמים ברשימוני היצוא בשקל חדש ובמטבע חוץ שבו מבצעים את העסקה. תרגום לדולרים של ארה"ב נעשה בעת הסיכום החודשי, לפי השער שהיה ביום רישום העסקה במכס.

תיקון נתוני יבוא ויצוא

- לעתים, טעויות נתוני סחר החוץ, תיקון, מסיבות שונות ובינן: טעויות והשמטות במקורות הנתונים, רשימוני המכס לקויים, שינויים בנתונים השוטפים בשל שחרור בעירבון (יבוא) או בשל משלוחים במשגור (יצוא), דיווח לקוי של כמויות פיזיות. נתוני שנה שוטפת מתוקנים באופן שוטף במשך אותה שנה.

²⁰ Classification of Manufacturing Industries Based on Technology, OECD Science, Technology and Industry Scoreboard, Towards a Knowledge-base Economy, Science and Innovation, OECD 2001, annex I, pp. 137-140.

- נתוני מדדי סחר חוץ מתוקנים עם תום השנה, בפרסום של הרבע האחרון בשנה.
- תיקון של יבוא יהלומים גולמיים ויצואם: החל בחודש דצמבר 1990 (ולמפרע מינואר 1989) נרשמות מכירות של יהלומים גולמיים לחו"ל כ"יצוא", בעוד שעד אז הוגדרו מכירות אלה כ"יבוא מוחזר" ונוכו מנתוני היבוא. שינוי זה אינו משפיע כלל על הנתונים של היקף הגירעון המסחרי.

ניכוי עונתיות

במסגרת נתוני סחר חוץ מופיעות סדרות שונות^{21 22 23 24}, מנוכות מהשפעות עונתיות. **נתונים מקוריים**: ברוב הסדרות ברחון מוצגים נתונים חודשיים. בחלק מהסדרות, שבעבורן אין נתונים חודשיים, מוצגים נתונים רבע-שנתיים.

נתונים מנוכי עונתיות מתקבלים לאחר ניכוי של השפעת העונתיות והשפעת חגים וימי פעילות מהנתונים המקוריים. נתונים מנוכי עונתיות מחושבים באמצעות השיטה לניכוי עונתיות X-12-ARIMA, אשר פותחה בלשכה המפקדית של ארצות הברית (U.S. Census Bureau), וכן בעזרת שיטה פותחה בלשכה המרכזית לסטטיסטיקה (למ"ס), המאפשרת אמידה בו-זמנית של השפעת תאריכי החגים ומספר ימי הפעילות הנהוגים בישראל.

נתוני מגמה נאמדים על-ידי הסרת ההשפעה של האי-סדירות (רעשים) מהנתונים מנוכי העונתיות.

נתונים מנוכי עונתיות ונתוני מגמה עשויים להשתנות הואיל והם מחושבים מחדש עם קבלת נתון מקורי נוסף מדי חודש או רבע שנה (ניכוי עונתיות עדכני).

הסבר מפורט על תהליך ניכוי העונתיות ואמידת המגמה מתפרסם ב-"[הגורמים העונתיים וגורמי ההתאמה מראש ל-2008](#)", [מגמות ל-2004-2008](#)" (באתר הלמ"ס באינטרנט בלבד: הגדרות, סיווגים ושיטות, שיטות סטטיסטיות, סדרות עתיות).

²¹ "הגורמים העונתיים וגורמי התאמה מראש לשנת 2004 מגמות ל- 2000-2004" ירושלים, תשס"ד, ספטמבר 2004, גרסה 1.0, פרק "לוחות", גיליון "סחר חוץ"

²² "הגורמים העונתיים וגורמי התאמה מראש לשנת 2005 מגמות ל- 2001-2005" ירושלים, תשס"ה, יולי 2005, גרסה 2.0, פרק "לוחות", גיליון "סחר חוץ"

²³ "הגורמים העונתיים וגורמי התאמה מראש לשנת 2006 מגמות ל- 2002-2006" ירושלים, תשס"ו, מאי 2006, גרסה 3.0, פרק "לוחות", גיליון "סחר חוץ"

²⁴ "הגורמים העונתיים וגורמי התאמה מראש לשנת 2007 מגמות ל- 2003-2007" ירושלים, תשס"ז, יוני 2007, גרסה 4.0, פרק "לוחות", גיליון "סחר חוץ"

Table A 1. - Foreign Trade Balance, Net ⁽¹⁾

לוח א 1. - מאזן סחר חוץ, נטו ⁽¹⁾

Million \$

מיליוני דולרים

היצוא, כ-% מהיבוא, ללא אניות, מטוסים ויהלומים	גירעון מסחרי Trade deficit			יצוא Exports		יבוא Imports			שנות שינוי % change
	ללא אניות, מטוסים, יהלומים וחומרי אנרגיה	ללא אניות, מטוסים, יהלומים	סך הכל ⁽²⁾	מזה: ללא אניות, מטוסים, יהלומים	סך הכל ⁽²⁾	Thereof:		סך הכל ⁽²⁾	
						ללא אניות, מטוסים, יהלומים וחומרי אנרגיה	ללא אניות, מטוסים, יהלומים		
Exports, as % of imports excl. ships, aircraft and diamonds	Excl. ships, aircraft, diamonds and fuels	Excl. ships, aircraft, diamonds	Total ⁽²⁾	Thereof: excl. ships, aircraft, diamonds	Total ⁽²⁾	Excl. ships, aircraft, diamonds and fuels	Excl. ships, aircraft, diamonds	Total ⁽²⁾	
Original data									
77.1	1,561.3	10,496.7	10,188.7	35,426.4	45,916.5	36,987.7	45,923.1	56,105.2	2007
74.1	1,542.6	14,390.3	13,722.7	41,173.6	50,806.6	42,716.2	55,563.9	64,529.3	2008
-3.9	-1.2	37.1	34.7	16.2	10.6	15.5	21.0	15.0	שינוי %
71.2	648.0	2,524.2	1,702.9	6,228.7	8,558.3	6,876.7	8,752.9	10,261.2	I - II 2008
81.9	-7.3	1,146.9	746.7	5,175.9	5,972.7	5,168.6	6,322.8	6,719.4	I - II 2009
	276.3	1,143.2	853.4	3,093.2	4,243.2	3,369.5	4,236.4	5,096.6	II 2008
	-142.4	1,166.3	1,142.1	3,964.6	4,874.5	3,822.2	5,130.9	6,016.6	III
	342.8	1,295.8	1,476.2	3,344.5	3,987.0	3,687.3	4,640.3	5,463.2	IV
	-44.0	1,362.1	870.7	3,513.6	4,910.7	3,469.6	4,875.7	5,781.4	V
	-470.1	716.8	1,088.8	4,136.8	4,821.2	3,666.7	4,853.6	5,910.0	VI
	238.9	1,605.7	1,372.9	3,829.4	4,975.2	4,068.3	5,435.1	6,348.1	VII
	185.9	1,603.6	1,797.1	3,433.4	3,928.0	3,619.3	5,037.0	5,725.1	VIII
	-68.3	1,068.9	897.0	3,524.0	4,460.2	3,455.7	4,592.9	5,357.2	IX
	679.4	1,649.3	1,652.1	2,721.8	3,192.6	3,401.2	4,371.1	4,844.7	X
	292.7	1,010.9	982.3	3,219.2	3,676.2	3,511.9	4,230.1	4,658.5	XI
	-120.3	386.7	740.6	3,257.6	3,422.7	3,137.3	3,644.3	4,163.3	XII
	-105.8	536.1	273.9	2,731.4	3,138.1	2,625.6	3,267.5	3,412.0	I 2009
	98.5	610.8	472.8	2,444.5	2,834.6	2,543.0	3,055.3	3,307.4	II
Seasonally adjusted data									
	מטכה עונתית S.A.	מטכה עונתית S.A.	מטכה עונתית S.A.	מטכה עונתית S.A.	מטכה עונתית S.A.	מטכה עונתית S.A.	מטכה עונתית S.A.	מטכה עונתית S.A.	
	217.7	1,084.6	3,408.7	3,408.7	3,626.4	4,493.3	4,493.3	4,493.3	II 2008
	40.5	1,349.2	3,587.1	3,587.1	3,627.6	4,936.3	4,936.3	4,936.3	III
	351.2	1,304.2	3,434.4	3,434.4	3,785.6	4,738.6	4,738.6	4,738.6	IV
	13.9	1,420.0	3,371.3	3,371.3	3,385.2	4,791.3	4,791.3	4,791.3	V
	-24.1	1,162.8	3,752.0	3,752.0	3,727.9	4,914.8	4,914.8	4,914.8	VI
	219.7	1,586.5	3,705.8	3,705.8	3,925.5	5,292.3	5,292.3	5,292.3	VII
	122.1	1,539.8	3,545.0	3,545.0	3,667.1	5,084.8	5,084.8	5,084.8	VIII
	265.2	1,402.4	3,403.7	3,403.7	3,668.9	4,806.1	4,806.1	4,806.1	IX
	338.8	1,308.7	3,200.4	3,200.4	3,539.2	4,509.1	4,509.1	4,509.1	X
	391.4	1,109.6	3,233.2	3,233.2	3,624.6	4,342.8	4,342.8	4,342.8	XI
	-28.3	478.7	3,019.5	3,019.5	2,991.2	3,498.2	3,498.2	3,498.2	XII
	-97.9	544.0	2,954.4	2,954.4	2,856.5	3,498.4	3,498.4	3,498.4	I 2009
	-72.4	439.9	2,821.6	2,821.6	2,749.2	3,261.5	3,261.5	3,261.5	II
Trend data									
	136.1	1,003.0	3,440.1	3,440.1	3,576.2	4,443.1	4,443.1	4,443.1	II 2008
	137.4	1,446.1	3,499.5	3,499.5	3,636.9	4,945.6	4,945.6	4,945.6	III
	142.9	1,095.9	3,544.9	3,544.9	3,687.8	4,640.8	4,640.8	4,640.8	IV
	152.1	1,558.2	3,570.3	3,570.3	3,722.4	5,128.5	5,128.5	5,128.5	V
	163.3	1,350.2	3,569.5	3,569.5	3,732.8	4,919.7	4,919.7	4,919.7	VI
	173.6	1,540.4	3,537.8	3,537.8	3,711.4	5,078.2	5,078.2	5,078.2	VII
	179.2	1,596.9	3,473.9	3,473.9	3,653.1	5,070.8	5,070.8	5,070.8	VIII
	175.9	1,313.1	3,382.3	3,382.3	3,558.2	4,695.4	4,695.4	4,695.4	IX
	160.3	1,130.2	3,273.1	3,273.1	3,433.4	4,403.3	4,403.3	4,403.3	X
	130.1	848.3	3,160.8	3,160.8	3,290.9	4,009.1	4,009.1	4,009.1	XI
	86.1	593.1	3,060.4	3,060.4	3,146.5	3,653.5	3,653.5	3,653.5	XII
	33.4	675.3	2,983.5	2,983.5	3,016.9	3,658.8	3,658.8	3,658.8	I 2009
	-19.6	492.7	2,935.1	2,935.1	2,915.5	3,427.8	3,427.8	3,427.8	II
Trend data- Percent change ⁽³⁾									
				1.7		1.7			III 2008
				1.3		1.4			IV
				0.7		0.9			V
				0.0		0.3			VI
				-0.9		-0.6			VII
				-1.8		-1.6			VIII
				-2.6		-2.6			IX
				-3.2		-3.5			X
				-3.4		-4.2			XI
				-3.2		-4.4			XII
				-2.5		-4.1			I 2009
				-1.6		-3.4			II

(1) Net equals gross total less goods returned to the suppliers.

(2) No seasonal effect was found in these series.

(3) Percent change on previous period.

(1) הנטו שווה לברוטו בניכוי החזרות טובין לספקים.

(2) בסדרות אלה לא נמצאה השפעה עונתית.

(3) השינוי באחוזים, כל תקופה לעומת קודמתה.

Table A 2. - Foreign Trade Balance - Imports, by Commodity Group (Net)

לוח א 2. - מאזן סחר חוץ - יבוא, לפי קבוצת סחורות (נטו)

Million \$											מיליוני דולרים		
החזרות (-)	אחר ⁽¹⁾	אניות ומטוסים ⁽¹⁾	יהלומים גולמיים ומלוטשים נטו	חומרי אנרגיה ⁽¹⁾	מוצרי השקעה ⁽³⁾	חומרי גלם ⁽²⁾	מוצרי צריכה	סך הכל ללא אניות, מטוסים, יהלומים וחומרי אנרגיה	סך הכל ללא אניות, מטוסים ויהלומים	סך הכל ⁽¹⁾			
Returned (-)	Other ⁽¹⁾	Ships and aircraft ⁽¹⁾	Diamonds rough and polished net	Fuels ⁽¹⁾	Investment goods ⁽³⁾	Raw materials ⁽²⁾	Consumer goods	Total excl. ships aircraft, diamonds and fuels	Total excl. ships aircraft and diamonds	Total ⁽¹⁾			
Original data											נתונים מקוריים		
124.3	49.4	539.6	9,642.5	8,935.4	8,691.6	21,394.9	6,851.9	36,987.7	45,923.1	56,105.2		2007	
113.5	64.3	130.1	8,835.3	12,847.7	10,434.2	24,099.8	8,118.0	42,716.2	55,563.9	64,529.3		2008	
-8.7	30.2	-75.9	-8.4	43.8	20.0	12.6	18.5	15.5	21.0	15.0		שינוי % change	
26.9	9.2	31.7	1,476.6	1,876.2	1,770.2	3,730.4	1,366.9	6,876.7	8,752.9	10,261.2	I - II	2008	
22.7	9.2	50.0	346.6	1,154.2	1,252.2	2,699.0	1,208.2	5,168.6	6,322.8	6,719.4	I - II	2009	
15.4	4.3	0.7	859.5	866.9	841.3	1,825.1	698.8	3,369.5	4,236.4	5,096.6	II	2008	
15.0	6.6	0.6	885.1	1,308.7	912.8	2,121.8	781.0	3,822.2	5,130.9	6,016.6	III		
7.9	5.5	33.9	789.0	953.0	918.8	2,089.5	673.6	3,687.3	4,640.3	5,463.2	IV		
8.0	7.0	1.2	904.5	1,406.1	838.5	2,034.6	589.5	3,469.6	4,875.7	5,781.4	V		
9.0	4.9	1.9	1,054.5	1,186.9	939.9	2,090.7	631.2	3,666.7	4,853.6	5,910.0	VI		
8.0	5.3	25.4	887.6	1,366.8	978.2	2,337.3	747.4	4,068.3	5,435.1	6,348.1	VII		
8.0	3.2	1.5	686.6	1,417.7	821.3	2,075.7	719.1	3,619.3	5,037.0	5,725.1	VIII		
6.0	5.0	0.8	763.5	1,137.2	776.1	1,951.8	722.8	3,455.7	4,592.9	5,357.2	IX		
7.7	4.8	1.0	472.6	969.9	787.1	1,967.2	642.2	3,401.2	4,371.1	4,844.7	X		
9.0	5.3	31.1	397.3	718.2	863.5	1,986.5	656.6	3,511.9	4,230.1	4,658.5	XI		
8.0	7.5	1.0	518.0	507.0	827.8	1,714.3	587.7	3,137.3	3,644.3	4,163.3	XII		
8.9	5.5	1.2	143.3	641.9	626.5	1,403.7	589.9	2,625.6	3,267.5	3,412.0	I		2009
13.8	3.7	48.8	203.3	512.3	625.7	1,295.3	618.3	2,543.0	3,055.3	3,307.4	II		
Seasonally adjusted data											נתונים מוכחי עונתיות		
			862.6	914.1	2,014.0	694.0	3,626.4	4,493.3			II	2008	
			872.3	949.4	1,954.7	716.9	3,627.6	4,936.3			III		
			905.3	962.3	2,124.7	693.1	3,785.6	4,738.6			IV		
			896.3	798.3	1,975.8	604.1	3,385.2	4,791.3			V		
			949.4	915.0	2,108.0	700.0	3,727.9	4,914.8			VI		
			915.2	919.4	2,238.7	762.1	3,925.5	5,292.3			VII		
			753.5	845.0	2,127.3	691.6	3,667.1	5,084.8			VIII		
			680.5	875.0	2,091.1	697.8	3,668.9	4,806.1			IX		
			549.2	867.7	2,007.5	659.2	3,539.2	4,509.1			X		
			386.0	874.3	2,028.4	716.6	3,624.6	4,342.8			XI		
			376.4	748.1	1,611.1	624.5	2,991.2	3,498.2			XII		
			222.5	645.1	1,570.4	635.5	2,856.5	3,498.4			I		2009
			213.1	695.8	1,441.2	608.5	2,749.2	3,261.5			II		
Trend data											נתוני מגמה		
			894.5	901.9	1,996.4	668.6	3,576.2	4,443.1			II	2008	
			906.9	914.3	2,034.0	680.4	3,636.9	4,945.6			III		
			912.1	920.8	2,071.2	689.0	3,687.8	4,640.8			IV		
			904.4	920.9	2,101.6	694.1	3,722.4	5,128.5			V		
			877.7	914.9	2,117.4	695.9	3,732.8	4,919.7			VI		
			827.9	902.3	2,110.7	694.6	3,711.4	5,078.2			VII		
			754.8	883.1	2,076.7	690.2	3,653.1	5,070.8			VIII		
			663.2	857.8	2,015.0	682.6	3,558.2	4,695.4			IX		
			561.8	827.6	1,930.9	672.0	3,433.4	4,403.3			X		
			461.3	794.6	1,833.5	659.5	3,290.9	4,009.1			XI		
			372.2	762.2	1,734.9	646.7	3,146.5	3,653.5			XII		
			301.3	733.7	1,647.2	635.5	3,016.9	3,658.8			I		2009
			252.2	711.9	1,579.8	627.3	2,915.5	3,427.8			II		
Trend data- Percent change⁽⁴⁾											נתוני מגמה - אחוז השינוי⁽⁴⁾		
				1.4	1.9	1.8	1.7				III	2008	
				0.7	1.8	1.3	1.4				IV		
				0.0	1.5	0.7	0.9				V		
				-0.7	0.8	0.3	0.3				VI		
				-1.4	-0.3	-0.2	-0.6				VII		
				-2.1	-1.6	-0.6	-1.6				VIII		
				-2.9	-3.0	-1.1	-2.6				IX		
				-3.5	-4.2	-1.6	-3.5				X		
				-4.0	-5.0	-1.9	-4.2				XI		
				-4.1	-5.4	-1.9	-4.4				XII		
				-3.7	-5.1	-1.7	-4.1				I		2009
				-3.0	-4.1	-1.3	-3.4				II		

(1) No seasonal effect was found in these series.

(2) Excluding diamonds and fuels.

(3) Excluding ships and aircraft.

(4) Percent change on previous period.

(1) בסדרות אלה לא נמצאה השפעה עונתית.

(2) ללא יהלומים וחומרי אנרגיה.

(3) ללא אניות ומטוסים.

(4) השינוי באחוזים, כל תקופה לעומת קודמתה.

Table A 3. - Foreign Trade Balance -
Exports, by Commodity Group (Net)

לוח א 3. - מאזן סחר חוץ -
יצוא, לפי קבוצת סחורות (נטו)

Million \$		מיליוני דולרים							
החזרות (-) יצוא (-)	אניות ומטוסים משומשים ⁽¹⁾	יהלומים Diamonds		אחר ⁽¹⁾⁽³⁾	תעשיית ⁽²⁾	חקלאי	סך הכל ללא אניות, מטוסים ויהלומים Total excl. ships, aircraft and diamonds	סך הכל ⁽¹⁾	
		גולמיים Rough	מלוטשים Polished						
Returned exports (-)	Used ships and aircraft ⁽¹⁾			Other ⁽¹⁾⁽³⁾	Manufac- turing ⁽²⁾	Agricultural		Total ⁽¹⁾	
Original data									
נתונים מקוריים									
247.0	0.0	3,373.2	7,116.9	71.8	34,028.6	1,326.0	35,426.4	45,916.5	2007
238.0	15.6	3,318.2	6,299.2	48.7	39,871.1	1,253.8	41,173.6	50,806.6	2008
-3.6		-1.6	-11.5	-32.2	17.2	-5.4	16.2	10.6	שינוי %
41.0	0.0	784.4	1,545.2	14.0	5,894.8	319.9	6,228.7	8,558.3	I - II 2008
18.8	0.0	181.9	614.9	1.4	4,866.2	308.3	5,175.9	5,972.7	I - II 2009
20.0	0.0	341.5	808.5	4.3	2,929.5	159.4	3,093.2	4,243.2	II 2008
25.0	0.0	310.2	599.7	3.5	3,794.9	166.2	3,964.6	4,874.5	III
20.0	0.0	266.5	376.0	4.6	3,251.8	88.1	3,344.5	3,987.0	IV
20.0	0.0	372.7	1,024.4	6.4	3,413.1	94.1	3,513.6	4,910.7	V
21.0	0.0	442.6	241.8	5.7	4,042.6	88.5	4,136.8	4,821.2	VI
20.0	0.0	311.8	834.0	2.1	3,756.9	70.4	3,829.4	4,975.2	VII
20.0	9.2	276.9	208.5	0.1	3,380.1	53.2	3,433.4	3,928.0	VIII
18.0	6.4	255.6	674.2	11.4	3,452.1	60.5	3,524.0	4,460.2	IX
18.0	0.0	143.8	327.0	0.3	2,652.1	69.4	2,721.8	3,192.6	X
20.0	0.0	105.4	351.6	0.2	3,129.4	89.6	3,219.2	3,676.2	XI
15.0	0.0	48.3	116.8	0.4	3,103.3	153.9	3,257.6	3,422.7	XII
6.0	0.0	101.0	305.7	0.1	2,572.1	159.2	2,731.4	3,138.1	I 2009
12.8	0.0	80.9	309.2	1.3	2,294.1	149.1	2,444.5	2,834.6	II
Seasonally adjusted data									
נתונים מוכי עונתיות									
		מנכה עונתיות S.A.		מנכה עונתיות S.A.		מנכה עונתיות S.A.		מנכה עונתיות S.A.	
		337.1	648.1	3,302.2	102.2	3,408.7			II 2008
		322.0	623.6	3,483.2	100.4	3,587.1			III
		348.9	602.9	3,352.7	77.1	3,434.4			IV
		329.3	673.5	3,266.3	98.6	3,371.3			V
		377.8	399.9	3,627.5	118.8	3,752.0			VI
		356.9	700.3	3,569.6	134.1	3,705.8			VII
		293.3	338.0	3,431.8	113.1	3,545.0			VIII
		242.2	544.1	3,292.5	99.8	3,403.7			IX
		171.9	370.9	3,101.3	98.8	3,200.4			X
		102.5	296.5	3,131.2	101.8	3,233.2			XI
		67.6	208.4	2,903.9	115.1	3,019.5			XII
		93.0	259.8	2,846.5	107.8	2,954.4			I 2009
		74.3	264.1	2,718.8	101.5	2,821.6			II
Trend data									
נתוני מגמה									
		342.4	633.0	3,326.2	105.8	3,440.1			II 2008
		348.8	628.2	3,388.2	104.6	3,499.5			III
		351.5	617.7	3,435.4	104.5	3,544.9			IV
		347.9	598.6	3,461.0	105.2	3,570.3			V
		335.8	568.6	3,458.4	106.3	3,569.5			VI
		313.6	527.8	3,423.9	107.2	3,537.8			VII
		281.4	478.8	3,357.7	107.6	3,473.9			VIII
		241.2	426.5	3,265.2	107.4	3,382.3			IX
		197.3	376.2	3,156.9	106.9	3,273.1			X
		154.0	333.0	3,047.2	106.1	3,160.8			XI
		115.8	300.1	2,950.5	105.4	3,060.4			XII
		85.5	278.3	2,877.4	104.7	2,983.5			I 2009
		64.4	266.5	2,832.4	104.1	2,935.1			II
Trend data- Percent change⁽⁴⁾									
נתוני מגמה - אחוז השינוי⁽⁴⁾									
		1.9	-0.8	1.9	-1.1	1.7			III 2008
		0.8	-1.7	1.4	-0.1	1.3			IV
		-1.0	-3.1	0.7	0.7	0.7			V
		-3.5	-5.0	-0.1	1.0	0.0			VI
		-6.6	-7.2	-1.0	0.8	-0.9			VII
		-10.3	-9.3	-1.9	0.4	-1.8			VIII
		-14.3	-10.9	-2.8	-0.2	-2.6			IX
		-18.2	-11.8	-3.3	-0.5	-3.2			X
		-21.9	-11.5	-3.5	-0.7	-3.4			XI
		-24.8	-9.9	-3.2	-0.7	-3.2			XII
		-26.2	-7.3	-2.5	-0.7	-2.5			I 2009
		-24.7	-4.2	-1.6	-0.6	-1.6			II

(1) No seasonal effect was found in these series.

(2) Excluding polished diamonds.

(3) Excluding rough diamonds, used ships and aircraft.

(4) Percent change on previous period.

(1) בסדרות אלה לא נמצאה השפעה עונתית.

(2) ללא יהלומים מלוטשים.

(3) ללא יהלומים גולמיים, אניות ומטוסים משומשים.

(4) השינוי באחוזים, כל תקופה לעומת קודמתה.

Table B 1. - Imports of Consumer Goods, by Commodity Group

לוח ב 1. - יבוא מוצרי צריכה, לפי קבוצת סחורות

Million \$										מיליוני דולרים	
מוצרים בני קיימה Durable goods				מוצרים לצריכה שוטפת Non-durable goods						סך כולל Grand total	
אחר Other	כלי תחבורה Transport equipment	רהיט ומוצרי ששל ביתיים Furniture and electrical equipment	סך הכל Total	אחר Other	כלי בית Household utensils	הלבשה והנעלה Clothing and footwear	מזון ומשקאות Food and beverages	תרופות Medicines	סך הכל Total		
Original data										נתונים מקוריים	
233.6	910.7	1,697.9	2,842.2	549.0	455.1	1,188.0	1,444.3	373.3	4,009.7	6,851.9	2007
254.0	1,042.8	1,882.1	3,178.9	654.4	532.1	1,401.7	1,897.5	453.4	4,939.1	8,118.0	2008
8.7	14.5	10.8	11.8	19.2	16.9	18.0	31.4	21.5	23.2	18.5	change % שינוי
37.9	213.9	324.6	576.4	100.0	90.4	233.8	301.2	65.1	790.5	1,366.9	I - II 2008
29.1	129.7	264.0	422.8	111.9	82.7	235.5	280.2	75.1	785.4	1,208.2	I - II 2009
21.0	91.9	157.5	270.4	51.4	49.6	139.0	153.4	35.0	428.4	698.8	II 2008
26.5	110.3	180.0	316.8	56.1	53.8	142.7	170.1	41.5	464.2	781.0	III 2008
20.0	93.5	163.7	277.2	54.2	43.8	110.6	146.9	40.9	396.4	673.6	IV 2008
20.1	94.6	131.9	246.6	54.0	36.1	89.9	127.5	35.4	342.9	589.5	V 2008
25.4	112.6	146.7	284.7	57.9	41.2	79.3	122.6	45.5	346.5	631.2	VI 2008
25.5	120.2	166.9	312.6	68.5	47.3	119.1	159.6	40.3	434.8	747.4	VII 2008
21.1	77.3	160.2	258.6	56.5	47.6	146.5	167.1	42.8	460.5	719.1	VIII 2008
24.5	65.9	159.9	250.3	50.4	39.5	170.8	177.3	34.5	472.5	722.8	IX 2008
15.1	52.6	149.4	217.1	49.6	46.0	133.0	162.7	33.8	425.1	642.2	X 2008
21.1	61.8	145.0	227.9	54.7	41.7	101.9	191.2	39.2	428.7	656.6	XI 2008
16.8	40.1	153.8	210.7	52.5	44.7	74.1	171.3	34.4	377.0	587.9	XII 2008
14.1	60.8	132.8	207.7	56.7	38.4	101.2	146.0	39.9	382.2	589.9	I 2009
15.0	68.9	131.2	215.1	55.2	44.3	134.3	134.2	35.2	403.2	618.3	II 2009
Seasonally adjusted data										נתונים מוכי עונתיות	
מנכה עונתיות S.A.		מנכה עונתיות S.A.		מנכה עונתיות S.A.		מנכה עונתיות S.A.		מנכה עונתיות S.A.		מנכה עונתיות S.A.	
21.6	95.3	163.4	280.3	51.8	43.6	121.2	160.3	36.8	413.7	694.0	II 2008
21.4	150.6	159.5	331.4	51.8	44.8	110.1	141.9	36.9	385.4	716.9	III 2008
20.9	127.0	149.9	297.9	54.3	44.0	111.4	144.6	41.0	395.2	693.1	IV 2008
22.3	67.9	144.6	234.7	52.3	41.2	114.1	127.6	34.1	369.3	604.1	V 2008
24.3	96.4	163.0	283.7	57.5	46.2	124.7	142.2	45.8	416.4	700.0	VI 2008
25.4	98.3	167.0	290.8	58.8	44.4	156.6	173.4	38.1	471.3	762.1	VII 2008
22.4	81.5	156.7	260.7	56.6	43.8	121.9	169.1	39.6	430.9	691.6	VIII 2008
22.6	82.8	161.8	267.3	57.6	42.9	120.5	170.8	38.8	430.5	697.8	IX 2008
17.6	54.2	161.7	233.5	56.6	46.2	112.3	173.9	36.7	425.7	659.2	X 2008
19.1	67.3	154.3	240.7	60.5	48.4	121.8	204.5	40.8	475.9	716.6	XI 2008
17.4	48.5	143.8	209.8	51.8	45.2	118.0	167.6	32.1	414.7	624.5	XII 2008
17.6	46.5	142.7	206.7	60.3	43.7	124.6	156.4	43.7	428.8	635.5	I 2009
15.6	69.7	137.5	222.8	56.0	40.3	115.4	135.8	38.2	385.7	608.5	II 2009
Trend data										נתוני מגמה	
21.3	102.1	162.2	286.7	50.5	43.2	112.6	138.2	36.6	380.2	668.6	II 2008
21.7	105.7	162.6	291.1	51.9	43.6	114.4	141.3	37.6	387.3	680.4	III 2008
22.2	106.2	162.8	292.2	53.3	43.9	116.1	144.8	38.4	394.9	689.0	IV 2008
22.5	103.4	162.9	289.7	54.6	44.1	117.8	148.9	39.0	402.9	694.1	V 2008
22.8	97.8	162.8	284.1	55.8	44.3	119.3	153.5	39.3	410.8	695.9	VI 2008
22.7	90.4	162.3	275.9	56.7	44.5	120.3	158.4	39.3	418.3	694.6	VII 2008
22.3	82.2	161.1	265.7	57.4	44.8	120.7	162.9	39.2	424.4	690.2	VIII 2008
21.5	73.9	158.9	254.2	57.9	45.0	120.5	166.3	39.0	428.6	682.6	IX 2008
20.5	66.1	155.7	242.2	58.2	45.1	120.0	168.2	38.8	430.4	672.0	X 2008
19.3	59.2	151.9	230.7	58.3	44.9	119.4	168.4	38.8	430.1	659.5	XI 2008
18.2	53.6	148.0	220.5	58.4	44.6	118.9	167.4	38.8	428.1	646.7	XII 2008
17.3	49.7	144.4	212.5	58.4	44.2	118.8	165.9	39.0	425.6	635.5	I 2009
16.6	47.7	141.6	207.2	58.4	43.8	119.1	164.5	39.3	423.6	627.3	II 2009
Trend data- Percent change⁽¹⁾										נתוני מגמה - אחוז השינוי⁽¹⁾	
1.9	3.5	0.2	1.5	2.8	0.9	1.6	2.2	2.7	1.9	1.8	III 2008
2.3	0.5	0.1	0.4	2.7	0.7	1.5	2.5	2.1	2.0	1.3	IV 2008
1.4	-2.6	0.1	-0.9	2.4	0.5	1.5	2.8	1.6	2.0	0.7	V 2008
1.3	-5.4	-0.1	-1.9	2.2	0.5	1.3	3.1	0.8	2.0	0.3	VI 2008
-0.4	-7.6	-0.3	-2.9	1.6	0.5	0.8	3.2	0.0	1.8	-0.2	VII 2008
-1.8	-9.1	-0.7	-3.7	1.2	0.7	0.3	2.8	-0.3	1.5	-0.6	VIII 2008
-3.6	-10.1	-1.4	-4.3	0.9	0.4	-0.2	2.1	-0.5	1.0	-1.1	IX 2008
-4.7	-10.6	-2.0	-4.7	0.5	0.2	-0.4	1.1	-0.5	0.4	-1.6	X 2008
-5.9	-10.4	-2.4	-4.7	0.2	-0.4	-0.5	0.1	0.0	-0.1	-1.9	XI 2008
-5.7	-9.5	-2.6	-4.4	0.2	-0.7	-0.4	-0.6	0.0	-0.5	-1.9	XII 2008
-4.9	-7.3	-2.4	-3.6	0.0	-0.9	-0.1	-0.9	0.5	-0.6	-1.7	I 2009
-4.0	-4.0	-1.9	-2.5	0.0	-0.9	0.3	-0.8	0.8	-0.5	-1.3	II 2009

(1) Percent change on previous period.

(1) השינוי באחוזים, כל תקופה לעומת קודמתה.

לוח ב 2 - יבוא חומרי גלם, לפי קבוצת סחורות

מיליוני דולרים

סך כולל ⁽¹⁾ חומרי גלם ללא יהלומים וחומרי אנרגיה								סך כולל ⁽¹⁾		
כימיקלים	עץ ומוצריו	בדים וחוטים	מוצרי מזון גולמיים	לתעשיות מכוונות ואלקטרוניקה For machine and electronics manufacturing	לתעשיות נייר For paper manufacturing	לחקלאות For agriculture	סך הכל Total			
Chemicals	Wood and its products	Fabrics and yarn	Raw food products				Total	Grand total ⁽¹⁾		
נתונים מקוריים										
3,617.8	492.8	683.0	1,309.9	7,258.1	800.2	616.6	21,519.2	40,490.6		2007
4,395.9	492.1	708.7	1,704.0	7,800.1	891.9	742.4	24,213.3	46,424.6		2008
21.5	-0.1	3.8	30.1	7.5	11.5	20.4	12.5	14.7		שינוי %
659.8	78.4	120.2	262.7	1,240.1	141.2	114.1	3,757.3	7,202.6	I - II	2008
546.9	44.2	82.8	209.8	970.2	118.0	58.7	2,721.7	4,265.7	I - II	2009
333.9	34.3	57.6	130.8	601.5	73.2	65.1	1,840.5	3,597.9	II	2008
368.3	36.7	65.7	142.4	673.6	84.7	55.1	2,136.8	4,365.6	III	
370.8	45.5	61.7	132.7	660.9	76.0	62.3	2,097.4	3,870.1	IV	
351.7	43.7	62.0	126.4	665.4	70.5	62.8	2,042.6	4,383.8	V	
398.8	43.0	57.7	139.3	679.1	71.4	80.3	2,099.7	4,366.7	VI	
415.1	51.6	64.4	170.4	757.9	71.7	69.4	2,345.3	4,652.7	VII	
391.8	40.6	58.3	149.7	635.5	66.3	67.8	2,083.7	4,256.6	VIII	
342.2	31.6	51.6	152.6	610.7	67.0	52.1	1,957.8	3,940.0	IX	
369.3	41.7	64.2	141.4	585.6	87.5	61.0	1,974.9	3,454.5	X	
387.8	42.7	56.1	158.3	660.0	80.7	73.3	1,995.5	3,166.6	XI	
340.3	36.6	46.8	128.1	631.3	74.9	44.2	1,722.3	2,765.4	XII	
294.0	25.1	42.5	110.2	483.8	68.3	25.8	1,412.6	2,229.7	I	2009
252.9	19.1	40.3	99.6	486.4	49.7	32.9	1,309.1	2,036.0	II	
נתונים מנוכחי עונתיות⁽²⁾										
מנוכה עונתיות S.A.	מנוכה עונתיות S.A.	מנוכה עונתיות S.A.	מנוכה עונתיות S.A.	מנוכה עונתיות S.A.	מנוכה עונתיות S.A.					
345.7	45.0	62.3	156.6	633.1	79.3	71.9			II	2008
341.7	42.9	61.5	130.2	618.9	75.0	49.9			III	
366.3	48.0	62.9	150.0	659.2	74.4	74.3			IV	
337.2	42.4	61.0	130.3	661.6	64.6	72.2			V	
398.8	40.6	58.7	140.9	692.4	75.8	78.0			VI	
387.1	44.3	61.2	153.6	718.5	70.6	90.1			VII	
400.0	37.9	58.4	144.4	670.6	69.9	71.2			VIII	
372.6	37.1	55.7	153.4	650.8	74.3	61.3			IX	
368.8	38.2	61.2	136.5	638.9	81.5	56.6			X	
405.3	42.0	57.9	170.4	656.2	87.7	68.5			XI	
331.7	34.7	47.6	120.0	565.6	75.2	37.2			XII	
328.0	28.0	46.4	122.2	545.4	71.6	31.9			I	2009
273.0	24.5	42.7	121.2	516.7	55.6	33.5			II	
נתוני מגמה										
345.5	43.7	62.5	130.0	650.9	71.4	69.8	1,996.4		II	2008
355.7	43.7	62.3	134.2	656.6	72.2	72.4			III	
366.3	43.6	61.8	138.2	663.2	72.9	74.7			IV	
375.7	43.2	61.2	141.5	669.2	73.4	76.3			V	
382.5	42.6	60.3	143.7	672.5	73.8	76.3			VI	
385.3	41.8	59.0	144.5	670.8	74.1	74.2			VII	
383.2	40.7	57.5	143.6	662.3	74.4	69.9			VIII	
376.7	39.3	55.5	141.1	646.9	74.7	63.7			IX	
366.6	37.6	53.4	137.3	625.5	74.8	56.4			X	
355.0	35.5	51.3	133.0	600.9	74.5	49.0			XI	
343.9	33.2	49.4	128.9	576.3	74.0	42.6			XII	
335.1	31.0	47.9	126.0	554.8	73.2	37.7			I	2009
329.4	29.1	46.8	124.5	538.5	72.5	34.6			II	
נתוני מגמה - אחוז השינוי⁽³⁾										
3.0	0.0	-0.3	3.2	0.9	1.1	3.7			III	2008
3.0	-0.2	-0.8	3.0	1.0	1.0	3.2			IV	
2.6	-0.9	-1.0	2.4	0.9	0.7	2.1			V	
1.8	-1.4	-1.5	1.6	0.5	0.5	0.0			VI	
0.7	-1.9	-2.2	0.6	-0.3	0.4	-2.8			VII	
-0.5	-2.6	-2.5	-0.6	-1.3	0.4	-5.8			VIII	
-1.7	-3.4	-3.5	-1.7	-2.3	0.4	-8.9			IX	
-2.7	-4.3	-3.8	-2.7	-3.3	0.1	-11.5			X	
-3.2	-5.6	-3.9	-3.1	-3.9	-0.4	-13.1			XI	
-3.1	-6.5	-3.7	-3.1	-4.1	-0.7	-13.1			XII	
-2.6	-6.6	-3.0	-2.2	-3.7	-1.1	-11.5			I	2009
-1.7	-6.1	-2.3	-1.2	-2.9	-1.0	-8.2			II	

(1) בסדרות אלה לא נמצאה השפעה עונתית.

(2) סך כל חומרי גלם מנוכה מהשפעות עונתיות, שווה לסכום קבוצת סחורות בניכוי החזרות - ראה לוח א 2.

(3) השינוי באחוזים, כל תקופה לעומת קודמתה.

Table B 2. - Imports of Raw Materials, by Commodity Group

		Million \$		Raw materials excluding diamonds and fuels				
		יהלומים ⁽¹⁾	חומרי אנרגיה ⁽¹⁾	אחר	מתכות יקרות	ברזל ופלדה	מתכות אל ברזליות	גומי ופולסטיקה
		Diamonds ⁽¹⁾	Fuels ⁽¹⁾	Other	Precious metals	Iron and steel	Non-ferrous metals	Rubber and plastics
Original data								
2007		10,036.0	8,935.4	1,316.1	233.0	1,952.3	1,090.6	2,148.8
2008		9,363.6	12,847.7	1,785.9	181.7	2,176.9	1,049.2	2,284.5
% change		-6.7	43.8	35.7	-22.0	11.5	-3.8	6.3
2008	I - II	1,569.1	1,876.2	235.8	32.0	337.4	177.0	358.6
2009	I - II	389.8	1,154.2	181.1	13.6	196.5	91.4	208.5
2008	II	890.5	866.9	125.5	16.8	150.5	75.8	175.5
	III	920.1	1,308.7	153.0	21.4	204.3	109.0	222.6
	IV	819.7	953.0	148.6	16.2	201.3	101.1	220.3
	V	935.1	1,406.1	137.9	16.4	201.8	98.1	205.9
	VI	1,080.1	1,186.9	142.0	17.4	175.0	98.7	197.0
	VII	940.6	1,366.8	160.4	17.0	263.6	93.0	210.8
	VIII	755.2	1,417.7	165.0	15.8	219.7	82.2	191.0
	IX	845.0	1,137.2	179.8	12.7	203.6	72.9	181.0
	X	509.7	969.9	192.8	12.0	130.2	81.1	208.1
	XI	452.9	718.2	144.8	11.9	132.8	77.7	169.4
	XII	536.1	507.0	125.8	8.9	107.2	58.4	119.8
2009	I	175.2	641.9	98.8	5.6	96.9	51.1	110.5
	II	214.6	512.3	82.3	8.0	99.6	40.3	98.0
Seasonally adjusted data⁽²⁾								
				מנחה עונתיות S.A.	מנחה עונתיות S.A.	מנחה עונתיות S.A.	מנחה עונתיות S.A.	מנחה עונתיות S.A.
2008	II			142.7	18.9	181.9	88.2	203.8
	III			149.2	19.1	178.9	102.9	199.5
	IV			152.2	20.7	206.0	103.4	215.2
	V			136.8	18.5	180.8	88.9	189.6
	VI			147.5	17.2	165.5	99.7	201.7
	VII			151.7	15.6	268.8	87.3	198.1
	VIII			159.0	14.1	224.7	85.9	199.2
	IX			185.0	12.6	207.8	89.1	197.4
	X			180.5	10.6	158.9	86.4	197.1
	XI			141.5	11.0	141.3	78.1	177.7
	XII			109.8	9.6	100.8	60.8	126.2
2009	I			119.9	8.2	104.9	51.0	121.8
	II			90.7	8.6	124.8	48.6	115.1
Trend data								
2008	II			139.2	19.0	184.4	94.5	197.7
	III			143.2	18.9	190.0	95.6	199.9
	IV			146.6	18.6	196.4	96.2	201.6
	V			149.2	17.9	202.3	96.0	202.7
	VI			151.2	16.9	205.8	94.9	202.8
	VII			152.2	15.6	204.8	92.6	201.5
	VIII			151.7	14.2	198.1	89.1	198.2
	IX			149.3	12.8	185.7	84.3	192.1
	X			145.0	11.5	168.9	78.4	183.2
	XI			139.2	10.4	150.2	71.7	171.7
	XII			132.7	9.6	132.1	65.0	158.9
2009	I			126.4	9.1	117.3	58.8	146.4
	II			121.5	8.7	106.7	54.0	135.6
Trend data- Percent change⁽³⁾								
2008	III			2.9	-0.5	3.0	1.2	1.1
	IV			2.4	-1.6	3.4	0.6	0.9
	V			1.8	-3.8	3.0	-0.2	0.5
	VI			1.3	-5.6	1.7	-1.1	0.0
	VII			0.7	-7.7	-0.5	-2.4	-0.6
	VIII			-0.3	-9.0	-3.3	-3.8	-1.6
	IX			-1.6	-9.9	-6.3	-5.4	-3.1
	X			-2.9	-10.2	-9.0	-7.0	-4.6
	XI			-4.0	-9.6	-11.1	-8.5	-6.3
	XII			-4.7	-7.7	-12.1	-9.3	-7.5
2009	I			-4.7	-5.2	-11.2	-9.5	-7.9
	II			-3.9	-4.4	-9.0	-8.2	-7.4

(1) No seasonal effect was found in these series.

(2) Total raw materials less seasonal effect equals the sum of commodity group less returns - see table A 2.

(3) Percent change on previous period.

Table B 3. - Imports of Investment Goods, by Commodity Group

לוח ב 3 - יבוא מוצרי השקעה, לפי קבוצת סחורות

Million \$						מיליוני דולרים				
Transport equipment				כלי תחבורה		מכונות וציוד	סך הכל ללא אניות ומטוסים	סך כולל ⁽¹⁾		
אחר ⁽¹⁾	אניות ומטוסים ⁽¹⁾	משאיות, טנדרים ואוטובוסים	מכוניות נוסעים לצרכים עסקיים	סך הכל	Machinery and equipment				Total excl. ships and aircraft	Grand total ⁽¹⁾
Other ⁽¹⁾	Ships and aircraft ⁽¹⁾	Trucks, pick-ups and buses	Passenger cars for business purposes	Total						
Original data						נתונים מקוריים				
48.9	539.6	636.6	1,533.2	2,758.0	6,473.2	8,691.6	9,231.2	2007		
378.2	130.1	893.4	1,778.0	3,179.5	7,384.8	10,434.2	10,564.3	2008		
673.4	-75.9	40.3	16.0	15.3	14.1	20.0	14.4	change	% שינוי	
12.0	31.7	156.6	382.7	582.8	1,219.1	1,770.2	1,801.9	I - II	2008	
13.7	50.0	90.4	220.0	374.1	928.1	1,252.2	1,302.2	I - II	2009	
7.0	0.7	85.9	163.9	257.4	584.6	841.3	842.0	II	2008	
3.7	0.6	88.0	197.0	289.3	624.1	912.8	913.4	III		
21.4	33.9	74.9	164.4	294.6	658.1	918.8	952.7	IV		
20.4	1.2	77.3	159.5	258.3	581.4	838.5	839.7	V		
40.3	1.9	96.4	190.3	329.0	612.8	939.9	941.8	VI		
50.6	25.4	72.8	200.2	349.1	654.5	978.2	1,003.6	VII		
36.6	1.5	61.9	126.3	226.3	596.5	821.3	822.8	VIII		
41.7	0.8	64.7	107.0	214.2	562.7	776.1	776.9	IX		
49.2	1.0	69.8	86.9	207.0	581.1	787.1	788.1	X		
41.9	31.1	76.3	101.2	250.4	644.2	863.5	894.6	XI		
60.4	1.0	54.7	62.5	178.5	650.3	827.8	828.8	XII		
7.2	1.2	43.3	103.3	155.0	472.7	626.5	627.7	I	2009	
6.5	48.8	47.1	116.7	219.1	455.4	625.7	674.5	II		
Seasonally adjusted data						נתונים מנוכחי עונתיים				
		מנוכה עונתיים S.A.	מנוכה עונתיים S.A.		מנוכה עונתיים S.A.	מנוכה עונתיים S.A.				
		101.5	177.9	279.4	627.6	914.1		II	2008	
		86.1	266.6	352.7	593.0	949.4		III		
		89.5	203.7	293.2	647.8	962.3		IV		
		60.2	111.2	171.4	606.5	798.3		V		
		88.5	158.7	247.2	627.5	915.0		VI		
		66.9	166.7	233.6	635.3	919.4		VII		
		64.5	142.5	207.0	601.3	845.0		VIII		
		66.4	142.6	209.0	624.2	875.0		IX		
		76.6	114.2	190.8	627.7	867.7		X		
		79.5	119.6	199.1	633.3	874.3		XI		
		44.5	75.3	119.8	568.0	748.1		XII		
		51.7	78.1	129.8	508.1	645.1		I	2009	
		50.3	125.2	175.5	513.8	695.8		II		
Trend data						נתוני מגמה				
		85.8	174.6	260.4	626.4	901.9		II	2008	
		87.3	180.2	267.5	626.9	914.3		III		
		86.5	181.9	268.4	627.1	920.8		IV		
		84.0	179.1	263.1	627.3	920.9		V		
		80.2	172.1	252.3	627.0	914.9		VI		
		76.1	161.6	237.7	625.2	902.3		VII		
		72.1	148.6	220.7	620.8	883.1		VIII		
		68.4	134.1	202.5	612.9	857.8		IX		
		65.1	119.2	184.3	601.2	827.6		X		
		62.0	105.4	167.4	586.7	794.6		XI		
		59.1	93.9	153.0	571.5	762.2		XII		
		56.3	85.3	141.6	557.8	733.7		I	2009	
		54.0	79.8	133.8	547.5	711.9		II		
Trend data- Percent change⁽²⁾						נתוני מגמה - אחוז השינוי⁽²⁾				
		1.7	3.2	2.7	0.1	1.4		III	2008	
		-0.9	0.9	0.3	0.0	0.7		IV		
		-2.9	-1.5	-2.0	0.0	0.0		V		
		-4.5	-3.9	-4.1	0.0	-0.7		VI		
		-5.1	-6.1	-5.8	-0.3	-1.4		VII		
		-5.3	-8.0	-7.2	-0.7	-2.1		VIII		
		-5.1	-9.8	-8.2	-1.3	-2.9		IX		
		-4.8	-11.1	-9.0	-1.9	-3.5		X		
		-4.8	-11.6	-9.2	-2.4	-4.0		XI		
		-4.7	-10.9	-8.6	-2.6	-4.1		XII		
		-4.7	-9.2	-7.5	-2.4	-3.7		I	2009	
		-4.1	-6.4	-5.5	-1.8	-3.0		II		

(1) No seasonal effect was found in these series.

(2) Percent change on previous period.

(1) בסדרות אלה לא נמצאה השפעה עונתית.
(2) השינוי באחוזים, כל תקופה לעומת קודמתה.

Table C 1. - Agricultural Exports and other Exports, by Aggregated Industries

לוח ג 1 - יצוא חקלאי ויצוא אחר, לפי ענפי כלכלה מקובצים

Million \$												מיליוני דולרים			
Other ⁽²⁾											יצוא חקלאי		שנה	שינוי %	
הולמים גולמיים (בהטות) ⁽¹⁾	לנמ"א ⁽¹⁾	אניות ומטוסים משומשים ⁽¹⁾	אחר ⁽²⁾	Agricultural exports			פירות			ירקות וגידולי שדה					סך הכל
				סך הכל ⁽¹⁾	יצוא חקלאי לנמ"א	פרחים	פירות		ירקות וגידולי שדה						
							אחרים ⁽¹⁾	פרי הדר ⁽¹⁾	סך הכל	קטניות ⁽¹⁾	סך הכל				
Rough diamonds (gross) ⁽¹⁾	n.e.c. ⁽¹⁾	Used ships and aircraft ⁽¹⁾	Total ⁽¹⁾	Agriculture exports n.e.c.	Flowers	Avocado and other fruits ⁽¹⁾	Citrus fruit ⁽¹⁾	Total	Cotton and other field crops ⁽¹⁾	Vegetables ⁽¹⁾	Total	Total			
Original data												נתונים מקוריים			
3,849.2	71.8	0.0	3,921.0	134.8	229.9	206.8	114.1	320.9	79.3	561.1	640.4	1,326.0	2007		
3,876.0	48.7	15.6	3,940.3	178.5	210.3	174.0	107.5	281.5	103.6	479.9	583.5	1,253.8	2008		
0.7	-32.2		0.5	32.4	-8.5	-15.9	-5.8	-12.3	30.6	-14.5	-8.9	-5.4	change		
865.9	14.0	0.0	879.9	22.8	64.2	36.2	40.9	77.1	18.9	136.9	155.8	319.9	I - II		
197.9	1.4	0.0	199.3	23.2	55.3	36.0	44.6	80.6	12.8	136.4	149.2	308.3	I - II		
393.5	4.3	0.0	397.8	11.2	36.4	13.1	21.7	34.8	8.4	68.6	77.0	159.4	II		
369.4	3.5	0.0	372.9	12.6	29.9	9.3	15.2	24.5	5.0	94.2	99.2	166.2	III		
306.8	4.6	0.0	311.4	17.2	19.9	3.2	5.4	8.6	3.6	38.8	42.4	88.1	IV		
404.8	6.4	0.0	411.2	23.1	18.2	7.6	2.0	9.6	4.9	38.3	43.2	94.1	V		
483.5	5.7	0.0	489.2	20.3	12.6	10.5	1.1	11.6	8.4	35.6	44.0	88.5	VI		
396.2	2.1	0.0	398.3	16.0	10.8	11.4	0.0	11.4	16.4	15.8	32.2	70.4	VII		
324.2	0.1	9.2	333.5	13.1	9.0	16.3	0.3	16.6	4.9	9.6	14.5	53.2	VIII		
323.0	11.4	6.4	340.8	14.6	8.3	19.8	3.5	23.3	6.9	7.4	14.3	60.5	IX		
195.2	0.3	0.0	195.5	12.9	8.6	16.2	7.1	23.3	10.7	13.9	24.6	69.4	X		
135.4	0.2	0.0	135.6	11.3	8.3	19.2	11.6	30.8	12.9	26.3	39.2	89.6	XI		
71.6	0.4	0.0	72.0	14.6	20.5	24.3	20.4	44.7	11.0	63.1	74.1	153.9	XII		
112.0	0.1	0.0	112.1	14.5	26.9	21.8	21.1	42.9	6.4	68.5	74.9	159.2	I		
85.9	1.3	0.0	87.2	8.7	28.4	14.2	23.5	37.7	6.4	67.9	74.3	149.1	II		
Seasonally adjusted data												נתונים מונחי עונתיות			
					מנכה עונתיות S.A.					מנכה עונתיות S.A.					
					13.3	18.7	24.8	45.4	102.2	45.4	102.2	102.2	102.2	II	
					13.2	18.8	21.2	47.2	100.4	47.2	100.4	100.4	100.4	III	
					14.4	17.0	10.3	35.5	77.1	35.5	77.1	77.1	77.1	IV	
					14.3	17.0	18.8	48.4	98.6	48.4	98.6	98.6	98.6	V	
					14.2	19.5	22.2	62.9	118.8	62.9	118.8	118.8	118.8	VI	
					14.0	17.6	24.5	78.1	134.1	78.1	134.1	134.1	134.1	VII	
					14.8	16.5	25.7	56.2	113.1	56.2	113.1	113.1	VIII		
					17.2	16.7	21.5	44.4	99.8	44.4	99.8	99.8	99.8	IX	
					17.5	15.2	21.4	44.7	98.8	44.7	98.8	98.8	X		
					14.7	12.8	26.3	48.0	101.8	48.0	101.8	101.8	XI		
					16.2	17.1	29.0	52.7	115.1	52.7	115.1	115.1	XII		
					14.8	17.5	28.7	46.7	107.8	46.7	107.8	107.8	I		
					11.2	15.4	29.3	45.5	101.5	45.5	101.5	101.5	II		
Trend data												נתוני מגמה			
					13.5	18.5	24.0	50.3	105.8	50.3	105.8	105.8	105.8	II	
					13.6	18.3	22.9	50.0	104.6	50.0	104.6	104.6	104.6	III	
					13.9	18.1	22.1	50.3	104.5	50.3	104.5	104.5	104.5	IV	
					14.2	17.8	21.8	51.1	105.2	51.1	105.2	105.2	V		
					14.6	17.6	21.9	51.8	106.3	51.8	106.3	106.3	VI		
					15.0	17.3	22.3	52.1	107.2	52.1	107.2	107.2	VII		
					15.4	17.0	23.0	51.8	107.6	51.8	107.6	107.6	VIII		
					15.7	16.7	24.0	50.9	107.4	50.9	107.4	107.4	IX		
					15.7	16.5	25.1	49.7	106.9	49.7	106.9	106.9	X		
					15.5	16.4	26.3	48.4	106.1	48.4	106.1	106.1	XI		
					15.1	16.4	27.3	47.5	105.4	47.5	105.4	105.4	XII		
					14.6	16.4	28.2	46.9	104.7	46.9	104.7	104.7	I		
					14.1	16.4	28.8	46.7	104.1	46.7	104.1	104.1	II		
Trend data- Percent change⁽³⁾												נתוני מגמה - אחוז השינוי⁽³⁾			
					0.7	-1.1	-4.6	-0.6	-1.1	-0.6	-1.1	-1.1	-1.1	III	
					2.2	-1.1	-3.5	0.6	-0.1	0.6	-0.1	-0.1	-0.1	IV	
					2.2	-1.7	-1.4	1.6	0.7	1.6	0.7	0.7	0.7	V	
					2.8	-1.1	0.5	1.4	1.0	1.4	1.0	1.0	1.0	VI	
					2.7	-1.7	1.8	0.6	0.8	0.6	0.8	0.8	0.8	VII	
					2.7	-1.7	3.1	-0.6	0.4	-0.6	0.4	0.4	0.4	VIII	
					1.9	-1.8	4.3	-1.7	-0.2	-1.7	-0.2	-0.2	-0.2	IX	
					0.0	-1.2	4.6	-2.4	-0.5	-2.4	-0.5	-0.5	-0.5	X	
					-1.3	-0.6	4.8	-2.6	-0.7	-2.6	-0.7	-0.7	-0.7	XI	
					-2.6	0.0	3.8	-1.9	-0.7	-1.9	-0.7	-0.7	-0.7	XII	
					-3.3	0.0	3.3	-1.3	-0.7	-1.3	-0.7	-0.7	-0.7	I	
					-3.4	0.0	2.1	-0.4	-0.6	-0.4	-0.6	-0.6	-0.6	II	

(1) No seasonal effect was found in these series.
 (2) Its origin is not in manufacturing or agriculture.
 (3) Percent change on previous period.

(1) בסדרות אלה לא נמצאה השפעה עונתית.
 (2) מקור אינו בתעשייה או בחקלאות.
 (3) השינוי באחוזים, כל תקופה לעומת קודמתה.

לוח ג 2 - יצוא תעשייתי, לפי ענפי כלכלה מקובצים

מיליוני דולרים

גמי ופלסטיקה	כימיקלים	זיקוק נפט ⁽¹⁾	עץ, ריהוט, נייר ודפוס	טקסטיל, הלבשה ועור	מזון ומשקאות	כרייה, חציבה ומינרלים אל-מתכתיים	סך הכל, ללא יהלומים מלוטשים	סך הכל ⁽¹⁾		
Rubber and plastics	Chemicals	Refining petroleum ⁽¹⁾	Wood, furniture, paper and printing	Textiles, clothing and leather	Food and beverages	Mining quarrying and non-metallic minerals	Total excluding polished diamonds	Total ⁽¹⁾		
נתונים מקוריים										
2,035.4	9,578.9	385.9	382.1	1,016.2	846.2	1,151.4	34,275.6	48,845.0		2007
2,108.6	13,458.9	159.2	369.0	1,042.0	874.4	2,370.5	40,109.1	55,630.9		2008
3.6	40.5	-58.7	-3.4	2.5	3.3	105.9	17.0	13.9		שינוי %
379.3	1,648.5	30.9	57.5	173.2	145.6	284.8	5,935.8	8,959.7	I - II	2008
244.4	1,534.1	44.2	55.3	160.0	138.2	149.9	4,885.0	6,127.6	I - II	2009
204.5	854.2	0.3	28.5	91.5	78.0	132.7	2,949.5	4,412.6	II	2008
216.8	1,223.8	101.2	31.2	90.9	95.3	176.0	3,819.9	5,344.7	III	
193.2	1,149.7	0.3	28.1	75.8	72.1	189.4	3,271.8	4,491.8	IV	
193.5	1,155.0	0.4	27.6	85.6	65.9	210.1	3,433.1	5,114.0	V	
210.3	1,551.4	1.1	30.0	95.1	76.1	308.8	4,063.6	5,495.0	VI	
188.2	1,434.7	1.8	35.5	84.7	72.3	247.3	3,776.9	5,370.5	VII	
145.1	1,224.2	0.4	32.1	85.1	65.1	342.1	3,400.1	4,337.3	VIII	
155.3	1,164.2	10.4	29.2	87.6	68.1	209.9	3,470.1	5,138.4	IX	
155.6	876.4	1.4	31.9	80.7	62.0	176.4	2,670.1	3,559.1	X	
143.6	1,062.0	0.8	33.7	89.7	77.3	128.4	3,149.4	4,076.5	XI	
127.7	969.0	10.5	32.2	93.6	74.6	97.3	3,118.3	3,743.9	XII	
130.2	818.7	37.8	28.7	84.3	67.0	83.4	2,578.1	3,214.1	I	2009
114.2	715.4	6.4	26.6	75.7	71.2	66.5	2,306.9	2,913.5	II	
נתונים מוכי עונתיות										
מנכה עונתיות S.A.			מנכה עונתיות S.A.		מנכה עונתיות S.A.					
206.3	1,024.1		31.6	92.1	70.5	169.8	3,302.2		II	2008
194.6	1,121.6		31.1	82.8	78.3	184.5	3,483.2		III	
185.6	1,146.9		31.8	82.8	71.3	203.2	3,352.7		IV	
188.5	1,037.7		29.4	86.6	69.1	199.0	3,266.3		V	
195.2	1,312.3		29.8	92.0	72.5	306.3	3,627.5		VI	
180.2	1,286.9		31.2	86.7	74.0	231.9	3,569.6		VII	
151.4	1,255.9		31.3	87.3	71.1	245.2	3,431.8		VIII	
165.2	1,136.5		28.9	86.8	74.8	197.8	3,292.5		IX	
181.8	1,065.1		36.5	93.7	78.9	191.3	3,101.3		X	
145.5	1,067.5		30.3	90.1	78.0	127.1	3,131.2		XI	
136.6	998.9		27.7	87.0	71.9	109.5	2,903.9		XII	
136.4	972.7		31.8	83.7	64.3	95.1	2,846.5		I	2009
123.4	914.0		31.4	81.3	70.0	91.1	2,718.8		II	
נתוני מגמה										
192.4	1,073.2		31.4	83.8	70.2	170.5	3,326.2		II	2008
193.6	1,127.2		31.2	84.3	70.9	188.0	3,388.2		III	
193.0	1,175.5		30.9	85.0	71.6	203.8	3,435.4		IV	
190.5	1,212.0		30.7	85.8	72.3	216.0	3,461.0		V	
186.2	1,231.4		30.5	86.7	73.0	222.4	3,458.4		VI	
180.2	1,229.8		30.3	87.6	73.7	221.2	3,423.9		VII	
172.7	1,206.8		30.2	88.3	74.3	211.8	3,357.7		VIII	
164.3	1,166.1		30.1	88.7	74.7	194.9	3,265.2		IX	
155.5	1,115.1		30.1	88.4	74.7	173.1	3,156.9		X	
147.1	1,062.6		30.2	87.8	74.4	149.6	3,047.2		XI	
139.9	1,017.2		30.3	86.6	73.9	127.8	2,950.5		XII	
134.4	984.4		30.5	85.5	73.2	110.3	2,877.4		I	2009
131.0	966.8		30.7	84.2	72.7	98.6	2,832.4		II	
נתוני מגמה - אחוז השינוי⁽²⁾										
0.6	5.0		-0.6	0.6	1.0	10.3	1.9		III	2008
-0.3	4.3		-1.0	0.8	1.0	8.4	1.4		IV	
-1.3	3.1		-0.6	0.9	1.0	6.0	0.7		V	
-2.3	1.6		-0.7	1.0	1.0	3.0	-0.1		VI	
-3.2	-0.1		-0.7	1.0	1.0	-0.5	-1.0		VII	
-4.2	-1.9		-0.3	0.8	0.8	-4.2	-1.9		VIII	
-4.9	-3.4		-0.3	0.5	0.5	-8.0	-2.8		IX	
-5.4	-4.4		0.0	-0.3	0.0	-11.2	-3.3		X	
-5.4	-4.7		0.3	-0.7	-0.4	-13.6	-3.5		XI	
-4.9	-4.3		0.3	-1.4	-0.7	-14.6	-3.2		XII	
-3.9	-3.2		0.7	-1.3	-0.9	-13.7	-2.5		I	2009
-2.5	-1.8		0.7	-1.5	-0.7	-10.6	-1.6		II	

(1) בסדרות אלה לא נמצאה השפעה עונתית.
(2) השינוי באחוזים, כל תקופה לעומת קודמתה.

Table C 2. - Manufacturing Exports, by Aggregated Industries

Million \$

	יהלומים (1) מלוטשים Polished diamonds ⁽¹⁾	מוצרים לנמ"א Articles n.e.c.	תכשיטים, וצרפות Jewellery goldsmith and silversmith	כלי הובלה ⁽¹⁾ Transport equipment ⁽¹⁾	ציוד חשמלי ומנועים Electrical equipment and motors	ציוד תקשורת, בקרה, רפואי מדעי Communication, medical, scientific equipment	רכיבים אלקטרוניים ומחשבים Electronic components and computers	מכונות וציוד Machinery and equipment	מוצרי מתכת בסיסית Products of basic metal
Original data									
2007	14,569.4	203.2	604.5	1,999.4	848.8	7,997.2	2,502.3	2,346.5	2,377.6
2008	15,521.8	231.6	540.3	1,983.1	902.2	7,897.9	2,546.9	2,837.1	2,787.4
% change	6.5	14.0	-10.6	-0.8	6.3	-1.2	1.8	20.9	17.2
2008 I - II	3,023.9	34.1	112.1	327.3	149.5	1,190.7	407.8	466.5	528.0
2009 I - II	1,242.6	32.2	72.3	445.3	93.8	904.5	379.4	374.1	257.3
2008 II	1,463.1	17.7	55.1	157.3	69.8	543.4	181.9	247.3	287.3
III	1,524.8	18.4	50.4	190.2	70.8	818.0	210.0	249.3	277.6
IV	1,220.0	16.8	47.5	157.4	68.5	571.4	193.1	240.0	268.5
V	1,680.9	17.3	48.7	147.4	77.3	651.3	220.8	251.9	280.3
VI	1,431.4	21.3	47.2	172.7	88.6	762.0	206.6	250.2	242.2
VII	1,593.6	17.4	37.6	170.3	72.8	694.6	226.4	263.0	230.3
VIII	937.2	18.9	38.3	137.5	67.1	583.1	175.1	280.0	206.0
IX	1,668.3	24.8	52.4	176.9	72.2	750.8	213.6	212.2	242.5
X	889.0	19.5	31.7	133.1	69.3	506.9	185.4	169.7	170.1
XI	927.1	20.3	38.8	191.8	89.8	617.4	243.7	225.8	186.3
XII	625.6	22.8	35.6	178.5	76.3	751.7	264.4	228.5	155.6
2009 I	636.0	15.2	30.3	203.8	50.1	491.4	206.7	194.0	136.5
II	606.6	17.0	42.0	241.5	43.7	413.1	172.7	180.1	120.8
Seasonally adjusted data									
		מנחה עונתית S.A.	מנחה עונתית S.A.	מנחה עונתית S.A.	מנחה עונתית S.A.	מנחה עונתית S.A.	מנחה עונתית S.A.	מנחה עונתית S.A.	מנחה עונתית S.A.
2008 II		17.8	55.3	78.2	684.5	199.0	254.3	281.0	
III		16.6	48.3	61.0	712.3	191.2	242.0	252.5	
IV		18.7	55.4	76.7	652.3	196.7	239.8	253.8	
V		19.4	47.4	69.0	663.7	227.2	242.5	259.1	
VI		20.0	52.4	81.6	639.4	203.8	238.4	230.9	
VII		19.4	45.3	67.7	710.1	210.8	243.4	229.8	
VIII		19.4	44.1	69.8	661.6	203.6	261.0	212.2	
IX		19.6	45.6	72.3	625.7	203.2	215.2	251.6	
X		20.1	32.1	76.8	562.5	212.0	226.9	207.0	
XI		19.3	29.6	94.7	623.9	251.5	218.4	182.7	
XII		19.0	35.7	67.7	588.2	217.7	210.4	159.6	
2009 I		18.4	33.2	53.4	564.5	205.3	210.8	141.4	
II		20.1	43.4	51.5	552.3	196.5	185.2	123.3	
Trend data									
2008 II		18.7	54.8	75.7	690.9	209.2	240.0	249.3	
III		18.7	53.8	74.9	683.9	207.6	241.9	252.5	
IV		18.8	52.5	74.0	675.4	206.5	242.3	251.8	
V		19.0	50.8	73.5	666.3	206.2	241.1	247.7	
VI		19.2	48.9	73.1	657.2	206.8	238.7	240.8	
VII		19.3	46.8	72.9	648.0	208.1	235.1	231.4	
VIII		19.4	44.7	72.4	638.2	209.5	230.9	220.0	
IX		19.4	42.4	71.3	627.5	210.4	226.2	206.9	
X		19.4	40.1	69.4	615.5	210.5	221.5	192.4	
XI		19.3	37.9	66.8	602.7	209.4	217.6	177.2	
XII		19.3	35.9	63.7	590.4	207.5	214.9	162.3	
2009 I		19.4	34.5	60.8	580.0	205.2	213.5	148.9	
II		19.6	33.4	58.5	573.0	203.1	213.6	138.2	
Trend data- Percent change⁽²⁾									
2008 III		0.0	-1.8	-1.1	-1.0	-0.8	0.8	1.3	
IV		0.5	-2.4	-1.2	-1.2	-0.5	0.2	-0.3	
V		1.1	-3.2	-0.7	-1.3	-0.1	-0.5	-1.6	
VI		1.1	-3.7	-0.5	-1.4	0.3	-1.0	-2.8	
VII		0.5	-4.3	-0.3	-1.4	0.6	-1.5	-3.9	
VIII		0.5	-4.5	-0.7	-1.5	0.7	-1.8	-4.9	
IX		0.0	-5.1	-1.5	-1.7	0.4	-2.0	-6.0	
X		0.0	-5.4	-2.7	-1.9	0.0	-2.1	-7.0	
XI		-0.5	-5.5	-3.7	-2.1	-0.5	-1.8	-7.9	
XII		0.0	-5.3	-4.6	-2.0	-0.9	-1.2	-8.4	
2009 I		0.5	-3.9	-4.6	-1.8	-1.1	-0.7	-8.3	
II		1.0	-3.2	-3.8	-1.2	-1.0	0.0	-7.2	

(1) No seasonal effect was found in these series.

(2) Percent change on previous period.

Table C 4. - Manufacturing Exports by Technological Intensity⁽¹⁾

לוח ג 4. - יצוא תעשייתי, לפי העוצמה הטכנולוגית⁽¹⁾

Industry	II		I - II		2008	2007	ענף	סמל Code
	2009	2008	2009	2008				
Total, excl. diamonds	2,307	2,950	4,885	5,936	40,109	34,276	סך הכל, ללא יהלומים	
High - technology industries	1,212	1,157	2,544	2,423	17,170	15,781	תעשיות טכנולוגיה עלית	
Office & computing equipment	51	68	121	146	1,019	957	מכונות למשרד ומיחשוב	30
Electrical components	122	114	259	262	1,528	1,545	רכיבים אלקטרוניים	32
Aircraft	226	149	402	304	1,734	1,645	כלי טיס	355
Electronic communication equipment	191	258	448	531	3,823	3,618	ציוד תקשורת אלקטרוני	33
Equipment for control & supervision	222	285	457	660	4,075	4,379	ציוד לבקרה ולפיקוח	34
Pharmaceutical products	400	283	858	520	4,991	3,637	תרופות	245
Medium - high technology industries	561	897	1,232	1,798	12,614	9,875	תעשיות טכנולוגיה מעורבת - עלית	
Chemicals & refining petroleum, excl. pharmaceutical products	322	572	720	1,160	8,627	6,328	כימיקלים וזיקוק נפט למעט תרופות	24+23-(245)
Machinery & equipment	180	247	374	467	2,837	2,347	מכונות וציוד	29
Electrical equipments & electrical motors	44	70	94	150	902	849	ציוד ומנועים חשמליים	31
Motor vehicles	15	8	43	21	237	342	כלי רכב מנועיים	35-(353+355+358)
Transport equipment n.e.c.	0	1	1	2	11	9	ציוד הובלה לנמ"א	358
Medium - low technology industries	361	698	756	1,339	8,040	6,375	תעשיות טכנולוגיה מעורבת - מסורתית	
Mining & quarrying	46	106	105	229	1,999	826	כרייה וחציבה	10-11-12-13
Rubber & plastic products	114	205	244	379	2,109	2,035	גומי ופוליטיקה	25
Non-metallic mineral products	20	27	45	56	372	326	מינרליים אל-מתכתיים	26
Non-ferrous & precious metals	17	42	34	78	407	460	מתכות אל-ברזליות ויקרות	271,273
Iron & steel foundries	12	34	28	62	335	297	מוצרי ברזל ופלדה	270,272,274
Metal products	92	212	196	388	2,046	1,621	מוצרי מתכת	28
Ships & boats	0	0	0	1	2	3	כלי שיט	353
Jewellery Goldsmith & silversmiths'	42	55	72	112	540	605	תכשיטים וצורפות	38
Articles n.e.c.	17	18	32	34	232	203	מוצרים לנמ"א	39
Low - technology industries	174	198	354	376	2,285	2,245	תעשיות טכנולוגיה מסורתית	
Food products, beverages & tobacco	71	78	138	146	874	846	מוצרי מזון, משקאות וטבק	14-15-16
Textiles, wearing apparel & leather	76	92	160	173	1,042	1,016	טקסטיל, הלבשה ועור	17-18-19
Paper, printing & paper products	22	25	43	50	297	341	נייר, דפוס ומוצרי	21,22
Wood & furniture	5	4	13	7	72	41	מוצרי עץ ורהיטים	20,36

(1) According to OECD/2003 classification, excl.:
Group 23 - "Petroleum & its products" is included in "Chemicals & refining petroleum" in "Medium-high-technology Industries".

(1) לפי סיווג OECD /2003 למעט:
ענף 23 - "נפט ומוצרי" סווג ביחד עם "כימיקלים וזיקוק נפט" בתעשיות "טכנולוגיה מעורבת עלית"

Table C 5. - Manufacturing Exports by Technological Intensity (Net) ⁽¹⁾

לוח ג 5. - יצוא תעשייתי, לפי העוצמה הטכנולוגית (נטו) ⁽¹⁾

Million \$				מיליוני דולרים	
תעשיות טכנולוגיה מסורתית	תעשיות טכנולוגיה מעורבת מסורתית	תעשיות טכנולוגיה מעורבת עילית	תעשיות טכנולוגיה עילית		
Low Technology Industries	Medium - low Technology Industries	Medium - high Technology Industries	High Technology Industries		
Original data				נתונים מקוריים	
196.7	692.6	891.0	1,149.1	II	2008
216.0	734.4	1,215.2	1,629.3	III	
174.9	711.0	1,102.8	1,262.9	IV	
178.1	745.5	1,088.0	1,401.5	V	
200.2	825.5	1,212.0	1,804.9	VI	
191.5	717.0	1,351.8	1,496.5	VII	
181.2	746.0	1,016.1	1,436.7	VIII	
183.9	681.3	1,062.2	1,524.6	IX	
173.4	549.6	878.8	1,050.3	X	
199.4	514.1	963.0	1,452.6	XI	
199.4	436.9	863.3	1,603.2	XII	
179.6	394.7	668.5	1,329.2	I	2009
172.5	358.5	558.3	1,204.8	II	
Seasonally adjusted data				נתונים מנוכי עונתיות	
194.2	735.1	998.0	1,340.5	II	2008
191.6	703.3	1,089.5	1,487.7	III	
185.2	715.4	1,048.0	1,414.1	IV	
184.3	709.1	993.3	1,430.1	V	
192.4	775.7	1,082.7	1,600.5	VI	
190.5	694.6	1,223.0	1,455.8	VII	
189.6	661.8	1,103.1	1,476.8	VIII	
189.8	680.1	1,034.6	1,384.9	IX	
205.5	628.3	996.6	1,266.9	X	
197.5	500.4	988.0	1,428.1	XI	
187.4	458.0	874.4	1,379.7	XII	
179.6	424.3	761.4	1,440.3	I	2009
183.4	404.0	639.6	1,460.5	II	
Trend data				נתוני מגמה	
184.7	689.3	1,004.3	1,426.8	II	2008
185.8	712.9	1,018.7	1,447.6	III	
186.9	728.3	1,034.9	1,461.6	IV	
188.1	733.6	1,050.9	1,465.8	V	
189.5	727.1	1,062.6	1,459.3	VI	
190.9	707.8	1,064.7	1,443.2	VII	
192.2	675.9	1,052.9	1,421.9	VIII	
192.9	633.3	1,025.1	1,402.0	IX	
192.9	583.7	983.3	1,390.1	X	
192.2	532.2	932.8	1,390.9	XI	
191.0	484.4	881.4	1,405.3	XII	
189.7	445.0	837.0	1,429.8	I	2009
188.7	416.8	805.1	1,459.3	II	
Trend data- Percent change ⁽²⁾				נתוני מגמה - אחוז השינוי ⁽²⁾	
0.6	3.4	1.4	1.5	III	2008
0.6	2.2	1.6	1.0	IV	
0.6	0.7	1.5	0.3	V	
0.7	-0.9	1.1	-0.4	VI	
0.7	-2.7	0.2	-1.1	VII	
0.7	-4.5	-1.1	-1.5	VIII	
0.4	-6.3	-2.6	-1.4	IX	
0.0	-7.8	-4.1	-0.8	X	
-0.4	-8.8	-5.1	0.1	XI	
-0.6	-9.0	-5.5	1.0	XII	
-0.7	-8.1	-5.0	1.7	I	2009
-0.5	-6.3	-3.8	2.1	II	

(1) Excl. diamonds, aircraft and ships.
 (2) Percent change on previous period.

(1) ללא יהלומים, אניות ומטוסים.
 (2) השינוי באחוזים, כל תקופה לעומת קודמתה.