

הודעה לעיתונות

פקס' 02-6521340 http://www.cbs.gov.il info@cbs.gov.il

הודעה קודמת בנושא זה פורסמה ב-12 במרס 2009

ירושלים, כח' בניסן תשס"ט
22 באפריל 2009
074/2009

סחר החוץ של ישראל בחודש מרס 2009: נמשכת הירידה בהיקף סחר הסחורות Israel's Foreign Trade – March 2009

לתשומת לב:

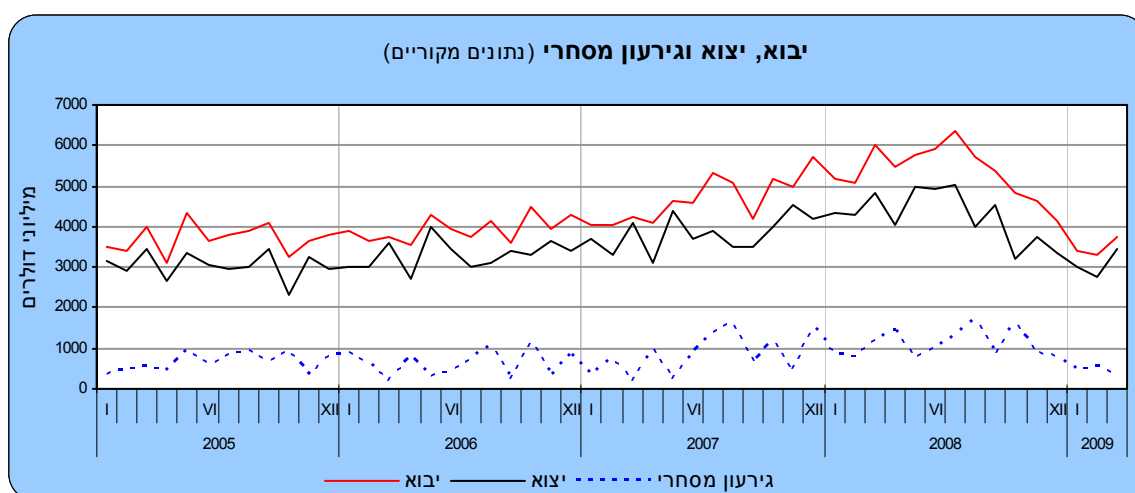
החל בחודש ינואר 2009 חל שינוי בסיווג בחלק מיעודי היבוא. השינוי מתבטא בעיקר בסיווג כלי הרכב וחלוקתו בין יבוא מוצרי צריכה לבין יבוא מוצרי השקעה. כל הסדרות הרלוונטיות תוקנו אחורנית עד חודש ינואר 1995.

נתונים סופיים לשנת 2008 שהיו אמורים להתפרסם בהודעה זו יפורסמו בהודעה של חודש אפריל.

על פי נתוני המגמה בחודשים האחרונים

- ירידה חדה ביבוא חומרי גלם
- ירידה ביצוא הסחורות בכל רמות הטכנולוגיה

בחודש מרס 2009, הסתכם יבוא הסחורות ב-3.8 מיליארד דולר, יצוא הסחורות ב-3.4 מיליארד דולר, והגירעון המסחרי ב-0.4 מיליארד דולר.



כתבה: הלן ברוסילובסקי
לקבלת הסברים ניתן לפנות אל יחידת קשרי עיתונות בטל' 02-6527845, 050-6235124

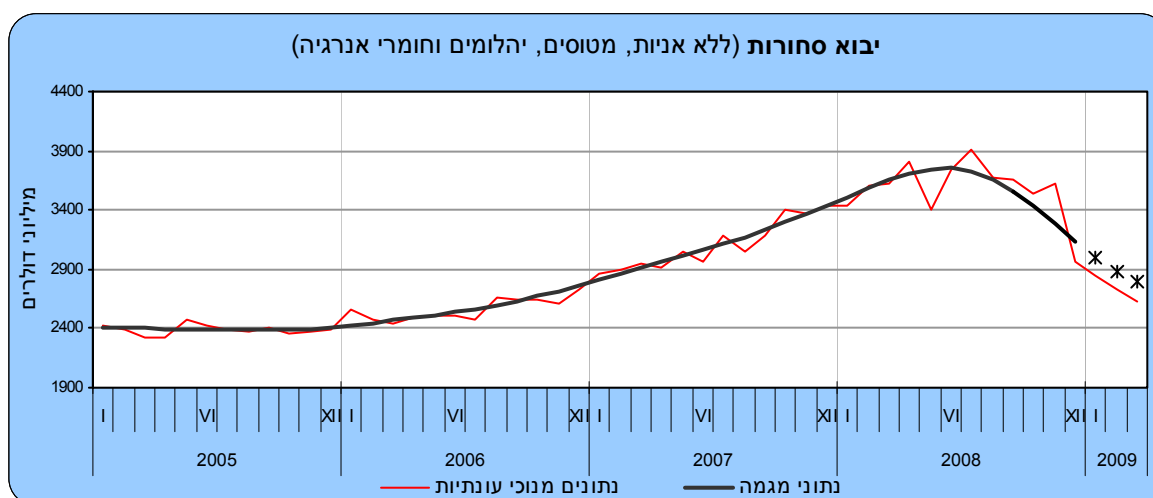
בשלושת החודשים הראשונים של השנה, הסתכם הגירעון המסחרי ב-0.4 מיליארד דולר בממוצע לחודש, 5.2 מיליארד במונחים שנתיים (הגירעון בשנת 2008 הסתכם ב-13.2 מיליארד דולר).
 הנתונים המתפרסמים בשנת 2009 הנם נתונים ארעיים עד לחודש אפריל 2010.

הנתונים כוללים את הסחורות שעברו במכס אך אינם כוללים את נתוני הסחר בין ישראל לרשות הפלסטינית, היבוא הביטחוני, יבוא ויצוא שירותים (לרבות שירותי תכנה). נתונים על כלל יצוא ויבוא סחורות ושירותים מתפרסמים במסגרת מאזן התשלומים מדי רבע שנה.

סחר הסחורות במרס 2009, הושפע בין היתר משינויים בערך הדולר של ארצות הברית לעומת המטבעות האחרים בהם נערכות עסקאות היבוא והיצוא. בחודש מרס 2009 נחלש הדולר של ארצות הברית לעומת האירו ב-2.4% ולעומת הפרנק השוויצרי ב-1.0%. ביחס ללירה שטרלינג התחזק הדולר ב-1.2% וביחס לין היפני ב-5.6%.

יבוא הסחורות

יבוא הסחורות במרס 2009, הסתכם כאמור ב-3.8 מיליארד דולר. 41% מסכום זה היה **יבוא חומרי גלם** (למעט יהלומים וחומרי אנרגיה), 18% היה **יבוא מוצרי צריכה יבוא מכונות**, 16% **ציוד וכלי תחבורה יבשתיים להשקעות**, ו-25% הנתרים **יבוא יהלומים, חומרי אנרגיה, אניות ומטוסים**.

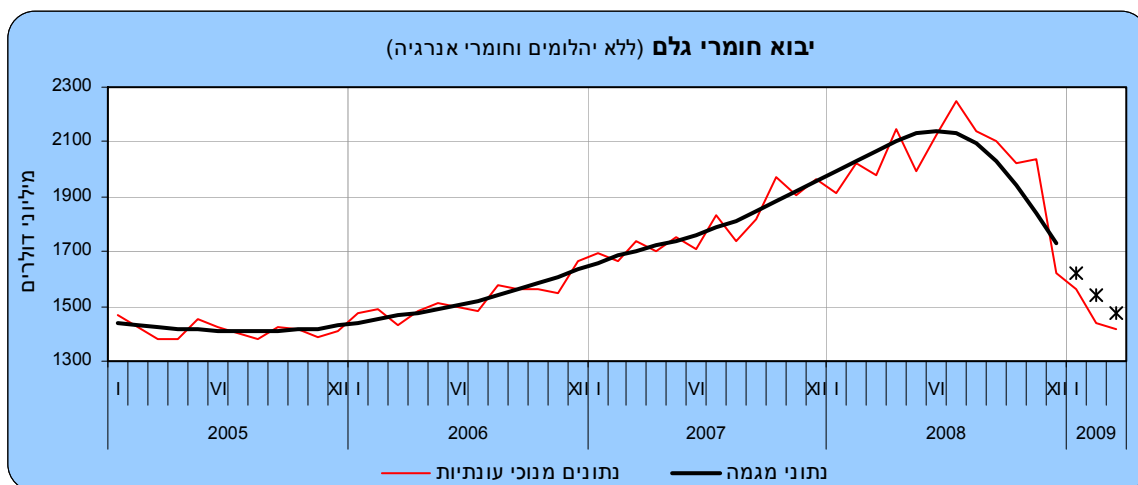


* שלוש הנקודות האחרונות של המגמה עשויות להשתנות במידה נכרת

נתוני המגמה של יבוא הסחורות (למעט יהלומים, אניות ומטוסים וחומרי אנרגיה), לאחר ניכוי השפעת העונתיות הרגילה וגורמים בלתי סדירים שחושבו בלשכה המרכזית לסטטיסטיקה, מצביעים על ירידה של 3.6% בממוצע לחודש (35.3% בחישוב שנתי) **ביבוא הסחורות** בינואר-מרס 2009. זאת, בהמשך לירידה של 4.1% בממוצע לחודש (39.8% בחישוב שנתי) באוקטובר-דצמבר 2008.

יבוא חומרי גלם¹ (למעט יהלומים וחומרי אנרגיה) ירד בינואר-מרס 2009 ב-5.1% בממוצע לחודש (46.4% בחישוב שנתי), בהמשך לירידה של 5.2% בממוצע לחודש (47.2% בחישוב שנתי) באוקטובר-דצמבר 2008.

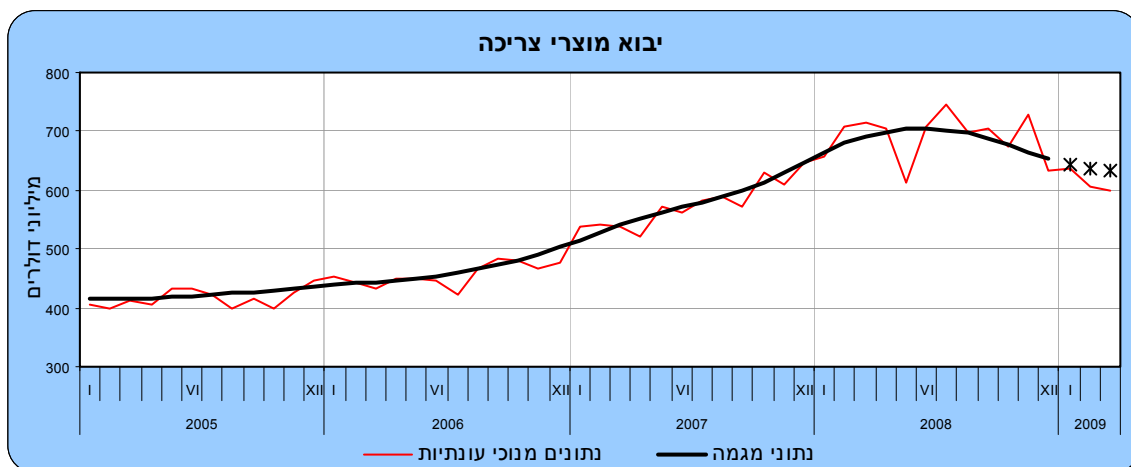
¹ ראה הערה בתחילת הודעה זו



* שלוש הנקודות האחרונות של המגמה עשויות להשתנות במידה נכרת

פירוט לפי קבוצות מראה על ירידה ברוב הקבוצות: **יבוא מתכות אל-ברזליות** (-71.3%), **יבוא ברזל ופלדה** (-65.3% בחישוב שנתי), **יבוא גומי ופלסטיקה** (-65.0%) ו**יבוא תשומות לתעשיות מכונות ואלקטרוניקה** (-38.5%).

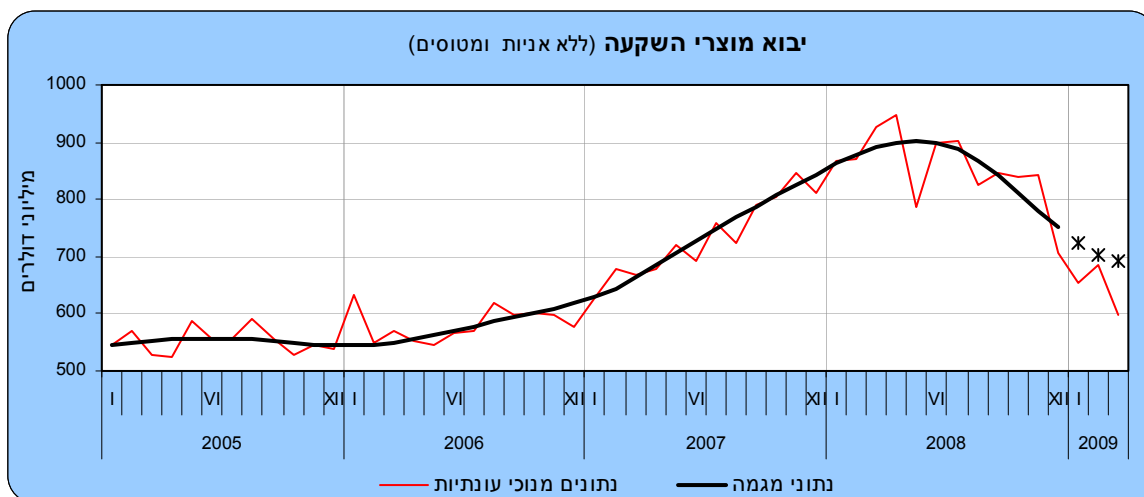
יבוא מוצרי צריכה¹ ירד בינואר-מרס 2009, על פי נתוני המגמה, ב-10.4% בחישוב שנתי, לאחר ירידה של 18.6% בחודשים באוקטובר-דצמבר 2008. **יבוא מוצרי בני קיימה**¹ (ריהוט ומוצרי חשמל ביתיים וכלי תחבורה) ירד באותה תקופה ב-11.3% בחישוב שנתי. **יבוא מוצרים לצריכה שוטפת** (תרופות, מזון ומשקאות, הלבשה והנעלה) ירד גם הוא בינואר-מרס 2009 ב-15.4% בחישוב שנתי. עיקר הירידה היתה **ביבוא מזון ומשקאות** (-26.3%).



* שלוש הנקודות האחרונות של המגמה עשויות להשתנות במידה נכרת

יבוא מוצרי השקעה¹ (למעט אניות ומטוסים) ירד בינואר-מרס 2009 ב-2.6% בממוצע לחודש (26.4% בחישוב שנתי). זאת, לאחר ירידה של 3.8% בממוצע לחודש (36.9% בחישוב שנתי) בחודשים אוקטובר-דצמבר 2008. **יבוא מכונות וציוד** (המהווה כ-75% מיבוא מוצרי השקעה) ירד בשלושת החודשים האחרונים ב-2.5% בממוצע לחודש (26.6% בחישוב שנתי). **יבוא כלי תחבורה להשקעה**¹ ירד בחודשים אלו ב-11.3% בחישוב שנתי.

¹ ראה הערה בתחילת הודעה זו



* שלוש הנקודות האחרונות של המגמה עשויות להשתנות במידה נכרת

יבוא יהלומים (גולמיים ומלוטשים) הסתכם בשלושת החודשים הראשונים של שנת 2009 ב-690 מיליון דולר, לעומת 2,362 מיליון דולר בחודשים המקבילים של שנת 2008.
יבוא חומרי אנרגיה (דלק גולמי, תזקיקים ופחם), הסתכם בינואר-מרס 2009 ב-1.7 מיליארד דולר, נמוך ב-45.5% בהשוואה לאותם חודשים אשתקד.

יצוא הסחורות

יצוא הסחורות הסתכם בחודש מרס השנה ב-3.4 מיליארד דולר. 83% מסכום זה היה **יצוא תעשייתי** (למעט יהלומים), 14% **יצוא יהלומים** ו-3% הנותרים **יצוא חקלאי**.

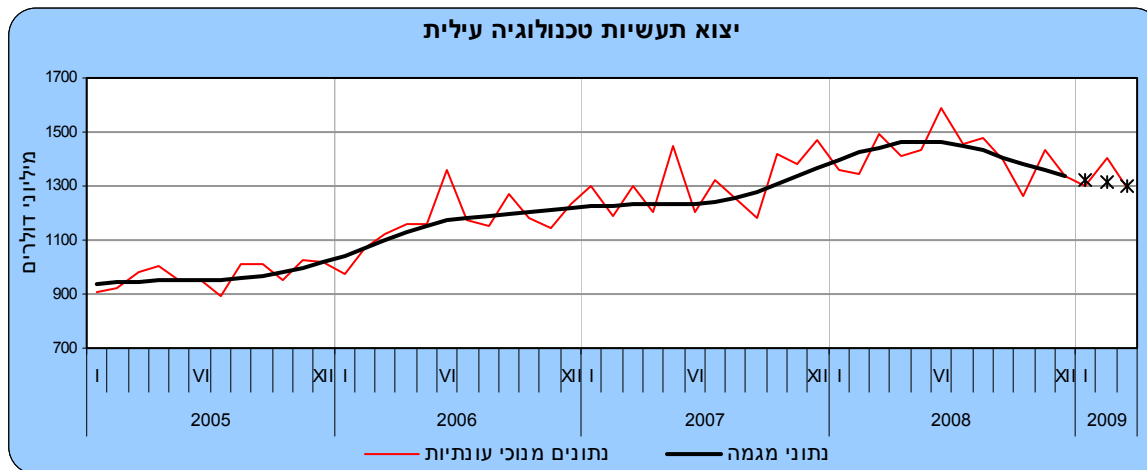


* שלוש הנקודות האחרונות של המגמה עשויות להשתנות במידה נכרת

יצוא הסחורות (למעט יהלומים), על פי נתוני המגמה ירד בחודשים ינואר-מרס 2009 ב-3.3% במוצע לחודש (33.4% בחישוב שנתי) לאחר ירידה של 4.6% במוצע לחודש (43.1% בחישוב שנתי) בחודשים אוקטובר-דצמבר 2008.

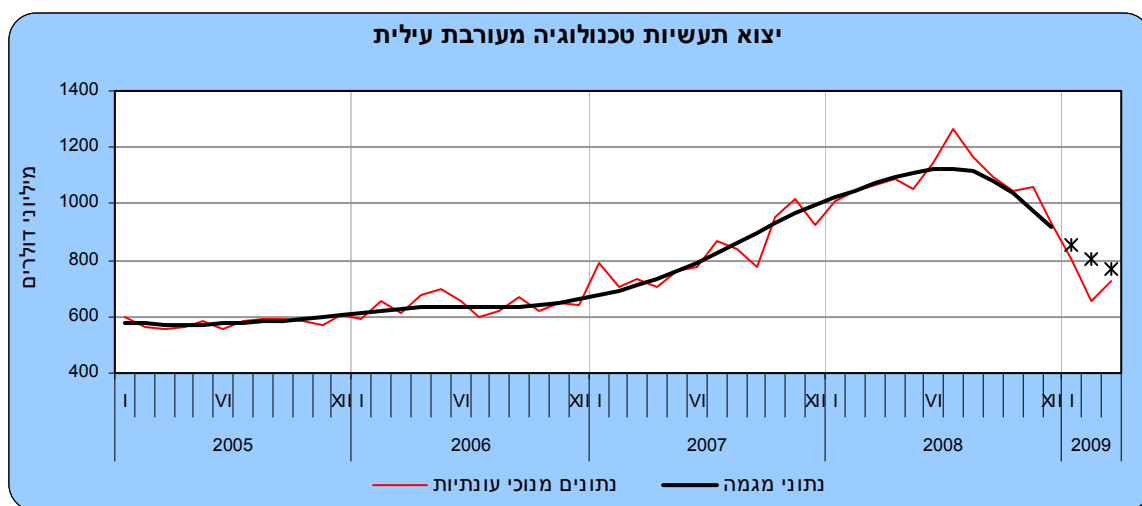
פירוט נתוני המגמה של היצוא התעשייתי לפי העוצמה הטכנולוגית:

יצוא תעשיות טכנולוגיה עילית, המהווה 51% מכלל היצוא התעשייתי (למעט יהלומים), ירד בשלושת החודשים האחרונים ב-10.8% בחישוב שנתי בהמשך לירידה של 17.2% באוקטובר-דצמבר 2008. נתוני היצוא לפי ענף מראים על ירידה **ביצוא ציוד תקשורת, בקרה, רפואי מדעי** (25.5% בחישוב שנתי). לעומת זאת עלה **יצוא ענף רכיבים אלקטרוניים** ב-18.6%.



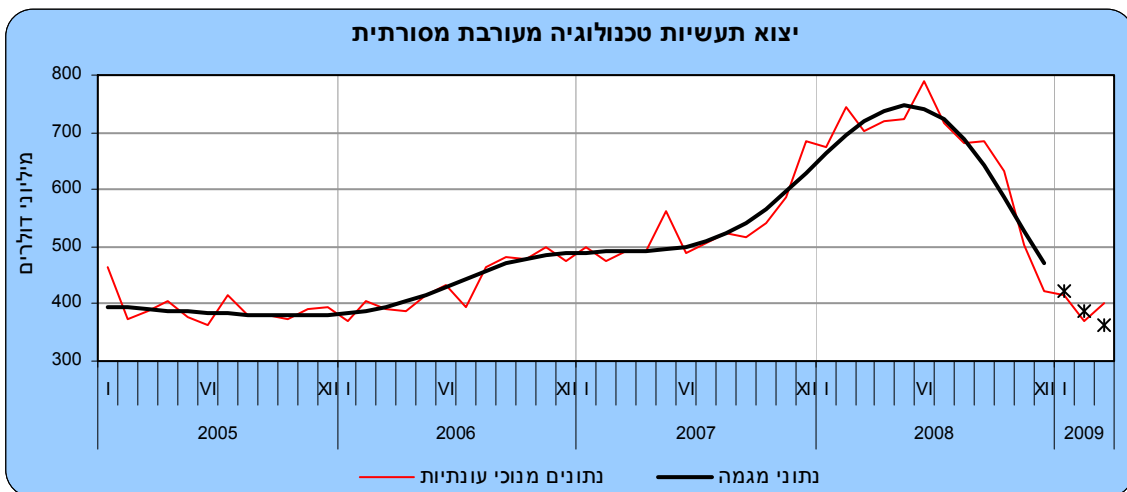
* שלוש הנקודות האחרונות של המגמה עשויות להשתנות במידה נכרת

יצוא תעשיות טכנולוגיה מעורבת עילית (27% מכלל היצוא התעשייתי) ירד בחודשים ינואר-מרס 2009 ב-5.5% בממוצע לחודש (49.2% בחישוב שנתי), בהמשך לירידה של 5.4% בממוצע לחודש (48.4% בחישוב שנתי) באוקטובר-דצמבר 2008. נתוני היצוא לפי ענף מראים על ירידה **ביצוא כימיקלים** (37.7% בחישוב שנתי).



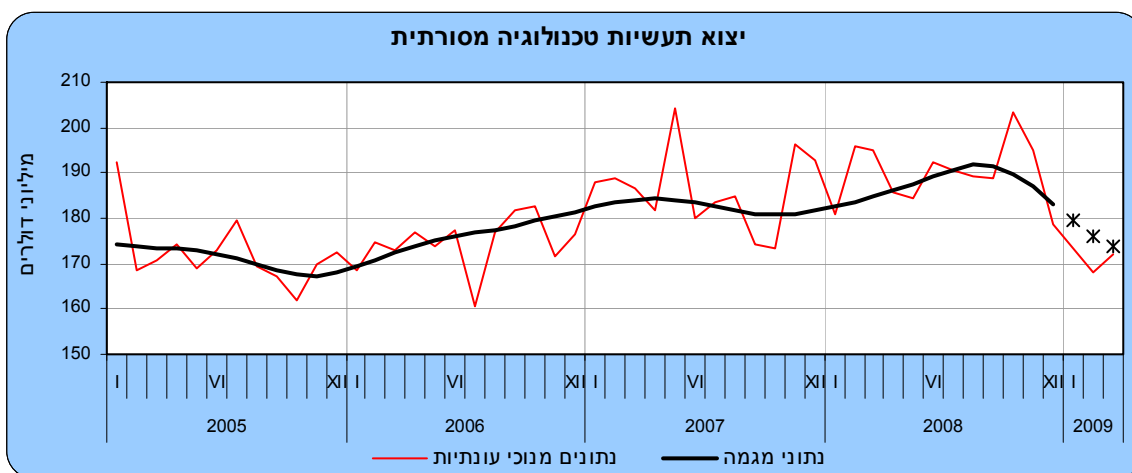
* שלוש הנקודות האחרונות של המגמה עשויות להשתנות במידה נכרת

יצוא תעשיות טכנולוגיה מעורבת מסורתית (15% מכלל היצוא התעשייתי) ירד בשלושת החודשים האחרונים ב-8.0% בממוצע לחודש (63.4% בחישוב שנתי) נתוני היצוא לפי ענף מצביעים על ירידה **ביצוא ענף כרייה וחציבה** (-89.6% בחישוב שנתי) **וביצוא מתכת בסיסית** (-63.0%).



* שלוש הנקודות האחרונות של המגמה עשויות להשתנות במידה נכרת

יצוא תעשיות טכנולוגיה מסורתית (7% מכלל היצוא התעשייתי), ירד בינואר-מרס 2009 ב-18.2% לאחר יציבות בחודשים אוקטובר-דצמבר 2008. נתוני היצוא לפי ענף מראים על ירידה **ביצוא ענף מזון ומשקאות** (30.3% בחישוב שנתי).



* שלוש הנקודות האחרונות של המגמה עשויות להשתנות במידה נכרת

יצוא יהלומים (מלוטשים וגולמיים) הסתכם בחודשים ינואר-מרס 2009, לפי נתונים מקוריים, ב-1.3 מיליארד דולר, לעומת 3.2 מיליארד דולר באותם החודשים אשתקד.

היצוא החקלאי הסתכם בשלושת החודשים הראשונים של 2009 ב-382 מיליון דולר (נתונים ארעיים), ירידה של 21.5% לעומת החודשים המקבילים בשנת 2008. ירידה נרשמה ברוב ענפי היצוא החקלאי. **יצוא פרחים** ירד ב-47.4% ו**יצוא כותנה ויתר גידולי שדה** ירד ב-36.4%.

* ההודעה לעיתונות הבאה על "סחר חוץ של ישראל" תפורסם ב-13 במאי 2009.

פרסומים נוספים בנושא סחר חוץ:

הסברים, הגדרות ומקורות (באינטרנט בלבד):

http://www1.cbs.gov.il/reader/fr_trade/intro_heb.pdf

"ירחון לסטטיסטיקה של סחר חוץ" (באינטרנט בלבד):

http://www1.cbs.gov.il/reader/fr_trade/ftmenu_h_v1.htm

הודעה לעיתונות "סחר חוץ לפי ארצות":

http://www1.cbs.gov.il/reader/newhodaot/hodaa_template.html?hodaa=200916055

הודעה לעיתונות "יבוא לפי ארץ מקור-2007":

http://www1.cbs.gov.il/reader/newhodaot/hodaa_template.html?hodaa=200816170

הודעה לעיתונות "מאזן מסחרי לפי עוצמה טכנולוגית 2007":

http://www1.cbs.gov.il/reader/newhodaot/hodaa_template.html?hodaa=200816141

הודעה לעיתונות "יצוא לפי ענף וארצות 2007":

http://www1.cbs.gov.il/reader/newhodaot/hodaa_template.html?hodaa=200816204

הודעה לעיתונות "מדדי מחירים בסחר חוץ":

http://www1.cbs.gov.il/reader/newhodaot/hodaa_template.html?hodaa=200916063

הודעה לעיתונות "שערי מטבע":

http://www1.cbs.gov.il/reader/newhodaot/hodaa_template.html?hodaa=200916001

"סחר חוץ" סדרת סטטיסטיקה מס' 39

http://www.cbs.gov.il/statistical/trade_39_h.pdf

"סחר חוץ-2005" סדרת סטטיסטיקה מס' 64

http://www.cbs.gov.il/statistical/trade_64_h.pdf

מצגת "סחר חוץ 2008" (באינטרנט בלבד):

http://www.cbs.gov.il/hodaot2009n/16_09_001maz.pdf

יבוא, סחורות וארצות 1996–2001 (תקליטור בלבד)

יבוא, סחורות וארצות 2002–2006 (תקליטור בלבד)

יבוא, סחורות וארצות 2007 (תקליטור בלבד)

יצוא, סחורות וארצות 1996–2007 (תקליטור בלבד)

כללי

יבוא ויצוא הסחורות, על סיווגיהן השונים, הנם אחד האינדיקטורים הכלכליים הראשונים המתפרסמים מדי חודש על ידי הלשכה המרכזית לסטטיסטיקה.

יבוא ויצוא הסחורות מהווים אבן יסוד מרכזית בנתוני מאזן התשלומים ובנתוני החשבונות הלאומיים. הנתונים, לאחר התאמות, משמשים בסיס לחישוב ערכים שונים:

- מאזן התשלומים - החשבון השוטף מציג עסקאות בין תושבי ישראל לבין תושבי חו"ל.
- חשבונות לאומיים - חשבון הסחורות, אומדן ההוצאה לצריכה הפרטית, אומדנים על השינויים במלאי, תוצר ענף היהלומים, השקעות בכלי תחבורה והשקעות במכונות ובציוד אחר, תוצר לאומי גולמי ובעקיפין גם לחישוב ההכנסה הלאומית.
- גופים פנים ארגוניים – גף חקלאות, גף תחבורה, גף תעשייה
- ארגונים ממשלתיים וציבוריים - בנק ישראל, התאחדות התעשיינים, משרד התעשייה המסחר והתעסוקה
- מגוון גופים פרטיים

פרסומי סחר חוץ

פרסומי סחר חוץ מקיפים נושאים שונים וסיווגים שונים.

- נושאי סחר חוץ - ערך סחר הסחורות המיובאות והמיוצאות, מדדי מחירים של הסחורות המיובאות ושל הסחורות המיוצאות, שערי מטבע.
- סיווגי סחר חוץ ערוכים לפי הסיווגים הבאים: ארצות, ענף כלכלי (יצוא), יעוד כלכלי (יבוא), חלק ופרק, SITC, ארץ קניה וארץ מקור (יבוא), עוצמה טכנולוגית.

להלן רשימת הפרסומים המלאה בסחר חוץ:

מס'	שם	תדירות	היכן?	הערות
1.	סחר חוץ של ישראל	חודשי	אינטרנט	הודעה לעיתונות
2.	סחר חוץ לפי ארצות	חודשי	אינטרנט	הודעה לעיתונות
3.	שערי מטבעות	שנתי	אינטרנט	הודעה לעיתונות
4.	מדדי מחירים	רבעוני	אינטרנט	הודעה לעיתונות
5.	ירחון לסטטיסטיקה של סחר חוץ	חודשי	אינטרנט	הודעה לעיתונות
6.	יבוא לפי ארץ מקור	שנתי	אינטרנט	הודעה לעיתונות
7.	יצוא סחורות לפי ענף וארץ	שנתי	אינטרנט	הודעה לעיתונות שנתון סטטיסטי לישראל לחות 16.1-16.12
8.	מאזן היבוא והיצוא התעשייתי לפי עוצמה טכנולוגית	שנתי	אינטרנט	הודעה לעיתונות
9.	שנתון סטטיסטי לישראל		אינטרנט	פרק 16
10.	יבוא סחורות וארצות 1996 - 2001	שנתי	תקליטור	בתשלום
11.	יבוא סחורות וארצות 2002 - 2006	שנתי	תקליטור	בתשלום
12.	יבוא סחורות וארצות 2007	שנתי	תקליטור	בתשלום
13.	יצוא סחורות וארצות 1996-2007	שנתי	תקליטור	בתשלום
14.	סטטיסטיקל סחר חוץ		נייר + אינטרנט	
15.	סטטיסטיקל ארצות 2005		נייר + אינטרנט	
16.	מצגת שנתי		אינטרנט	

לתועלת מקסימאלית לצרכני המידע של נתוני סחר חוץ, רוב הסדרות המופיעות באינטרנט מקושרות ישירות לסדרות העיתיות במאגר הנתונים של הלשכה המרכזית לסטטיסטיקה.

1. הנתונים הסטטיסטיים על סחר החוץ, המובאים בפרסומי הלשכה המרכזית לסטטיסטיקה, מתייחסים ליבוא וליצוא של סחורות בלבד. נתונים על יבוא שירותים, על יצוא שירותים ועל שאר העסקות הבינלאומיות של ישראל, כלולים במאזן התשלומים המתפרסם מידי רבע שנה ב-"רחון הסטטיסטי לישראל", וביתר פירוט בסדרה "לקט ממצאים סטטיסטיים".
2. היבוא והיצוא נרשמים בהתאם ל"שיטה המיוחדת" (Special System)¹, לפיה נכללות בסטטיסטיקה של סחר חוץ הסחורות העוברות במכס. לפיכך, רישום היבוא לא כולל סחורות מיובאות המאוחסנות במחסני ערובה (Bonded Warehouses), ורישום היצוא אינו כולל סחורות מיוצאות ממחסנים אלה. גם סחורות הנמצאות במעבר אינן נכללות בנתוני סחר החוץ.
3. מעבר לנאמר בסעיף 2 לעיל, כוללים נתוני סחר חוץ גם את העסקות ואת הסחורות המפורטים להלן:
 - א. יבוא ויצוא אישי: חפצים אישיים של עולים, ימאים, תושבים חוזרים ודיפלומטים זרים (יבוא), וכן של תושבים המהגרים לחו"ל (יצוא).
 - ב. משלוחים בחבילות דואר (בתמורה ומתנות).
 - ג. כלי שיט וכלי טיס, בין אם עברו ובין אם לא עברו את גבולות המכס. היבוא כולל אניות שנרכשו בחו"ל ע"י חברות ישראליות, המפליגות תחת דגל ישראלי או תחת דגל נוחות זר (יצוין כי כלי השיט והטיס לא עוברים תהליך שחרור המכס). היצוא כולל אניות ומטוסים שיוצרו בישראל או שנרכשו בעבר בחו"ל, ונמכרו בחו"ל בתקופת הדיווח.
 - ד. מוצרים לתערוכות ולירידים אך ורק אם נמכרו או נמסרו ללא תמורה. החזרות מתערוכות לא נכללות בסחר, אך יש קשיים טכניים לאתר זרמים אלה.
 - ה. ציוד המיובא או המיוצא על בסיס של החכרה.
 - ו. זהב וכסף לא-מוניטאריים, בצורה מעובדת או מעובדת בחלקה, גרוטאות ושאריות המיועדות לתעשייה, לצורפות או לצרכים רפואיים.
 - ז. אספקת דלק ומזון לאניות ולמטוסים זרים בנמלים ישראליים נכללים בנתוני היצוא החל משנת 1969.
 - ח. חפצים שנקנו ע"י תיירים ישראלים בחו"ל, שנגבו עבורם דמי מכס.
4. עסקות וסחורות מיוחדות שאינן נכללות בסטטיסטיקה של סחר חוץ:
 - א. נתוני עסקות עם תושבי הרשות הפלסטינית, ובכלל זה גם סחורות מיובאות וסחורות מיוצאות שעברו בתחנות המכס הישראלי והשייכים לתושבי הרשות הפלסטינית. נתוני הסחר עם הרשות הפלשתינאית מתפרסמים במאזן התשלומים.
 - ב. סחורות מיובאות או סחורות מיוצאות לתקופת זמן מוגבלת והמוחזרות מבלי שעברו עיבוד כלשהו, כגון: חפצים אישיים של תיירים (כולל מכוניות), טובין המיועדים לתערוכות, ירידים, תצוגות וכד'; סחורות המיועדות לאחסנה זמנית בלבד; ציוד הנשלח לביצוע עבודות קבלניות ומוחזר לאחר השימוש בו.
 - ג. חפצים שנקנו ע"י תיירים בישראל; חפצים שנקנו ע"י תיירים ישראליים בחו"ל למעט אלו שעבורם נגבו דמי מכס. אומדן ערך קניות תיירים בישראל ותיירים ישראליים בחו"ל, כלול בחשבון השירותים במאזן התשלומים.
 - ד. מנועים וחלקים של מטוסים המיועדים להחלפה או לתיקון, הנשלחים על ידי חברות תעופה מקומיות לסניפיהן ולנציגיהן בחו"ל, ואלה הנשלחים ארצה מהסניפים בחו"ל.
 - ה. דגים אשר נדוגו על ידי ספינות דיג ישראליות.
 - ו. זהב מוניטארי, ניירות ערך, שטרי כסף ומטבעות בעלי הילך חוקי אם בפועל ואם בעתיד (שטרי כסף מקומיים שהודפסו בחו"ל ירשמו לפי ערך שנקבע על ידי בית הדפוס ולא לפי ערכם הנקוב).
 - ז. דלק ומזון המסופקים לאניות ולמטוסים ישראליים בנמלים בחו"ל (נרשם במאזן התשלומים כשירותים).
 - ח. זיבורית (ballast) ומילא (dunnage) המסופקים לאניות זרות בנמלי הארץ ולאניות ישראל בנמלים זרים.
 - ט. יבוא ציוד צבאי וכלי לחימה אינו נכלל ביבוא הטובין, מאחר ואינו משוחרר מהמכס בתהליך הרגיל (אומדן הערך כלול בחשבון הסחורות במאזן התשלומים).
 - י. קיים סף רישום - סחורה מיובאת שערכה נמוך מ-50 דולר ארה"ב וסחורה מיוצאת שערכה נמוך מ-100 דולר ארה"ב אינם חייבים ברשימתן ולא ירשמו בנתוני היבוא או בנתוני היצוא.
6. מועד הרישום הסטטיסטי של היבוא הוא תאריך שחרור הטובין ע"י רשויות המכס, ושל היצוא הוא תאריך טעינת הטובין על האנייה, על המטוס או על משאיות (העברה יבשתית לירדן).
7. נתוני היבוא של חומרי אנרגיה כוללים דלק גולמי ומוצרי דלק כגון, תזקיקי דלק ובנזין וכן פחם ומוצרי.
8. חלק ניכר מהיצוא החקלאי הטרי מתבצע בשיטת המשגורים. לאחר ביצוע המכירות בפועל, מתוקנים הנתונים בהתאם לפדיון בפועל, על פי דו"חות שנמסרים ללמ"ס ע"י חברות שונות.

¹ United Nations, *International Trade Statistics Concepts & Definitions*, Special Papers, Series M, No. 52/Rev.2, 1998.

9. עד סוף שנת 1982 נרשם יבוא יהלומים לפי סיכומים מנהליים, החל ב-1 בינואר 1983 - לפי השיטה הנהוגה לגבי כלל היבוא. שינוי שיטת הרישום של יצוא היהלומים החל ב-1 באוגוסט 1982.
10. נתוני יבוא ויצוא סחורות מתפרסמים לפי ארצות, גושי ארצות, אזורים גיאוגרפיים ויבשות. הארצות מסודרות לפי סדר ה-א"ב העברי של שמן, במסגרת הקבוצה אליה משתייכת הארץ, ואשר יכולה להיות גוש, אזור או יבשת.
11. עקב מיזוג או פיצול של ארצות ושינויים החלים בהשתייכות הארצות לגושים, חלים שינויים ברשימת הארצות ובמיקומן בלוחות הפרסומים.

להלן רשימת השינויים שחלו ברשימת הארצות ובהרכב הגושים:

- ב-3 באוקטובר 1990 אוחדו מערב גרמניה ומזרח גרמניה למדינת אחת. החל מינואר 1991 מוצגים נתוני גרמניה המערבית וגרמניה המזרחית כשהם מאוחדים תחת השם "גרמניה ר.פ." 3.
 - ב-1991 פוצלה ברית המועצות לשעבר ל-15 מדינות עצמאיות. החל מ-1 במאי 1992 מוצגים נתוני ברית המועצות לשעבר כשהם משויכים למדינות העצמאיות החדשות: אוקראינה, אזרבייג'ן, אסטוניה, ארמניה, בלרוס, גרוזיה, רוסיה, לטביה, ליטא, מולדובה, אוזבקיסטן, טג'יקיסטן, טורקמניסטן, קזחסטן וקירגיזיסטן.⁴
 - החל ב-1 באוגוסט 1992 משויכים נתוני יוגוסלביה לשעבר, למדינות העצמאיות החדשות: יוגוסלביה, מקדוניה, סלובניה וקרואטיה.⁵
 - החל מ-1 בינואר 1994 מוצגים נתוני צ'כוסלובקיה לשעבר כשהם משויכים לצ'כיה ולסלובקיה.
 - נתוני הסחר עם לוקסמבורג מתפרסמים בנפרד מנתוני הסחר עם בלגיה למעט שני לוחות ב-"רבעון לסחר חוץ", בהם פורסמו נתוני הסחר של שתי הארצות הללו ללא הפרדה, וזאת, עד שנת 2002:
 - (1) "יצוא לארצות סחר עיקריות לפי קבוצת סחורות";
 - (2) "יבוא מארצות סחר עיקריות לפי קבוצת סחורות";
 - (3) "יצוא ויבוא המאזן המסחרי (ללא יהלומים) של ישראל עם ארצות הסחר העיקריות" פורסמו נתונים מאוחדים של לוקסמבורג ובלגיה עד לרבע שלישי בשנת 1993. החל מ-1993/4 כרך מ"ד יש הפרדה בין נתוני בלגיה ונתוני לוקסמבורג.
 - החל משנת 2003 קיימת הפרדה בין נתוני לוקסמבורג לנתוני בלגיה בכל הלוחות.
 - בפברואר 2003 שונה באופן רשמי שמה של יוגוסלביה לסרביה-מונטנגרו.
 - החל מ-2008 מוצגים נתוני סרביה ומונטנגרו בנפרד.
 - עם היווסדו, ב-1951, כלל האיחוד האירופי שש מדינות מייסדות בלבד: איטליה, בלגיה, הולנד, לוקסמבורג, גרמניה המערבית וצרפת. אליהן הצטרפו בהדרגה מדינות נוספות כדלקמן:
 - 1973 - אירלנד, הממלכה המאוחדת ודנמרק.
 - 1981 - יוון.
 - 1986 - ספרד ופורטוגל.
 - 1990 - גרמניה המזרחית (בעקבות איחודה עם גרמניה המערבית).
 - 1995 - אוסטריה, שוודיה ופינלנד.
 - מאי 2004 - קפריסין, צ'כיה, פולין, סלובקיה, סלובניה, מלטה, ליטא, לטביה, הונגריה ואסטוניה.⁶
 - 2007 - רומניה ובולגריה
- נתוני האיחוד האירופי אליהן התווספו נתוני המדינות הנ"ל ונתוני "יתר ארצות אירופה" עודכנו בהתאם להצטרפות המדינות הנ"ל לאיחוד האירופי וגרענתן מ-"יתר ארצות אירופה".

מקור הנתונים

1. המקור העיקרי לנתוני יבוא ויצוא הסחורות הם טפסים המוגשים לשלטונות המכס ע"י היבואנים והיצואנים (רשימוני יבוא ויצוא).
2. במקרים מסוימים משמשים כמקור לנתונים סיכומיהם מנהליים של הארגונים המנהלים את סחר החוץ בקבוצות מוצרים, כגון: רשם כלי השיט.
3. יבוא ויצוא אניות ומטוסים נרשם לפי דיווחי משרד התחבורה וחברות הספנות והתעופה.

³ רבעון לסטטיסטיקה של סחר חוץ 1 1991 כרך מב'
⁴ רבעון לסטטיסטיקה של סחר חוץ 2 1992 כרך מג'
⁵ רבעון לסטטיסטיקה של סחר חוץ 4 1992 כרך מג'
⁶ הודעה לעיתונות 152/2004, 17 ביוני 2004

1. נתוני הסחר מופיעים בפרסומים השונים בנתונים שהם "ברוטו" או "נטו".

- א. **יבוא ברוטו** - סחורות מיובאות לשימוש מקומי (כולל לאשפורה ולתיקון) ששחררו מיד עם פריקתם על ידי המכס, או ששחררו לאחר זמן ממוחסי ערובה של המכס. אין נכללות סחורות שהוכנסו למחסני ערובה, מלבד מספר מפעלים יצרניים שהוכרו כמחסני ערובה, ומשלוחים שיוצאו בעבר והוחזרו לישראל שנית, ללא עיבוד כלשהו.
- ב. **יבוא נטו** - יבוא ברוטו בהפחתת ערך טובין, שיובאו בתקופות קודמות והוחזרו לספק בחו"ל ללא עיבוד או שינוי צורה. מאחר ולא ניתן לשחזר את תאריך הכניסה לישראל של הטובין המוחזרים לחו"ל, מתבצע הניכוי בתאריך ההחזרה. מסיבה זו מנוכות ההחזרות מהסכום הכללי ולא מהסכומים המפורטים לפי ענפי כלכלה.
- ג. **יצוא ברוטו** - זרם המוצרים לחו"ל למעט סחורות שיובאו קודם והוחזרו לספק בחו"ל מבלי שעברו עיבוד כלשהו. נכללים בו גם טובין מעובדים למחצה שנשלחו לחו"ל לעיבוד נוסף, שיוחזרו בעתיד לשולח, וכן טובין שיובאו ונמכרו לחו"ל ללא עיבוד והקונה אינו הספק.
- ד. **יצוא נטו** - יצוא ברוטו בהפחתת ערך הטובין שיוצאו בתקופות קודמות והוחזרו לספק בישראל ללא עיבוד או שינוי צורה. מאחר לא ניתן לשחזר את תאריך המשלוח לחו"ל של החזרות היצוא מחו"ל, מתבצע הניכוי לפי תאריך ההחזרה. מסיבה זו ההחזרות מנוכות רק מהסכום הכללי ולא מהסכומים המפורטים לפי ענפי כלכלה, פרט ליהלומים.

2. קיימות מספר הגדות בהקשר לארצות:

- א. ארץ קנייה - הארץ ממנה נשלח חשבון הספק של הטובין ליבואן הישראלי.
 - ב. ארץ מקור - הארץ בה יוצרה הסחורה.
 - ג. ארץ משלוח - הארץ בה הוטען היבוא על כלי השיט או כלי הטיס.
 - ד. ארץ יצוא - ("ארץ מכירה") ארצו של הקונה את הסחורות מהיצואן הישראלי. בפועל נרשמת "כארץ יצוא" הארץ אליה נשלח החשבון על הטובין שיוצאו מישראל.
 - ד. ארץ יבוא - ("ארץ קנייה", "ארץ מקור", "ארץ משלוח").
- לעיתים שונה "ארץ הקנייה" מ"ארץ המקור" ומ"ארץ המשלוח", ו"ארץ המכירה" מ"ארץ הצריכה".

סיווג הסחורות

1. **השיטה המתואמת - The Harmonized Commodity and Coding System (H.S.)**^{7 8} השיטה המתואמת לתיאורם ולקידודם של טובין (להלן, השיטה המתואמת) נועדה ליצור מינוח סחורות אחיד כלל עולמי כבסיס לסיווגים לאומיים המשרתים את צורכי המכס ואת צורכי הסטטיסטיקה של סחר חוץ.

מבנה הסיווג

הסיווג הבינלאומי מורכב מ-6 ספרות. ברמה הלאומית, באחריות שלטונות המכס, ניתן להוסיף פירוט נוסף. המכס הישראלי בחר להוסיף ליבוא וליצוא שתי ספרות נוספות (עד 15 ביולי 2008 סיווג היצוא כלל רק ספרה נוספת אחת). דהיינו, סחורות היבוא והיצוא מזוהות עפ"י 8 ספרות. סיווג הסחורות המשמש את המכס⁹ בטיפולו במשלוחי יבוא ובמשלוחי יצוא, מהווה בסיס לנתונים הסטטיסטיים של סחר חוץ: - נתוני היבוא לפי הפירוט של תעריף המכס¹⁰, ונתוני היצוא - לפי "סיווג סחורות היצוא"¹¹.

הסיווג הבינלאומי בנוי בצורה היררכית ברמות של 2, 4, ו-6 ספרות, המייצגות קבוצות של סחורות בעלות משמעות הן מבחינה לוגית והן מבחינה ההצגה הסטטיסטית של הנתונים. הרמה ההיררכית הגבוהה ביותר, 2 ספרות, נקראת "פרק" ומונה 99 קבוצות. הפרקים מאורגנים ב"חלקים", המסומנים בספרות רומיות ומונים 21 קבוצות¹². ה"חלקים" אינם מהווים חלק מהמבנה ההיררכי של ספרות הקידוד.

⁷ http://europa.eu.int/comm/eurostat/ramon/nomenclatures/index.cfm?TargetUrl=LST_NOM

⁸ רבעון לסטטיסטיקה של סחר חוץ 1988/4, מוסף מיוחד, "סיווג חדש של סחורות בסטטיסטיקה של סחר חוץ לפי השיטה המתואמת" (Harmonized System) עמ' ט-טו.

⁹ <http://www.mof.gov.il/customs/taarif.htm>

¹⁰ תעריף המכס ומס קנייה לשנת תש"ס ו' - 2006, ערוך על פי H.S. - 2002 קובץ התקנות - מק"ח 1456
ניתן לעיין בתעריף המכס ומס קנייה באינטרנט בכתובת: <http://62.219.95.10/TaarifHistory/>

¹¹ אגף המכס ומשרד התעשייה והמסחר *סיווג סחורות היצוא*, ערוך על פי H.S. - 1988, ילקוט 511 מ-1/1/88, מעודכן לשנת 1992.
ניתן לעיין בסיווג סחורות היצוא באינטרנט בכתובת: <http://62.219.95.10/TAARIFCUSTOMSEXPORT/TaarifMechesMain.aspx>

¹² הלשכה המרכזית לסטטיסטיקה, רבעון לסטטיסטיקה של סחר חוץ, 1989, עמוד יב'.
-11-

כללי המבנה ההיררכי של ההקבצות בסיווג זה, זהים לאלו שבסיווג הבינלאומי הקודם, "המינוח לסיווג טובין בתעריף המכס", שגרסתו הראשונה כונתה "מינוח בריסל" B.T.N. - "Brussels' Tariff Nomenclature", שהוכן בשנת 1951; גרסתו האחרונה כונתה "מינוח מועצת שיתוף המכס" (ממש"מ C.C.C.N.). בסיווג זה, וכפועל יוצא, גם בסיווג "השיטה המתואמת", לעומת הסיווג הקודם, הפרוט רב יותר וכן התווספה רמה היררכית נוספת של 6 ספרות. פירושו המעשי של המהלך הוא הגדלת מספר היחידות הבסיסיות בסיווג מ-1,000 ל-5,000. מספר גדול של מוצרים שבעבר ניתן היה לזהותם רק ברמה הלאומית מופיעים ברמת 6 ספרות, גם בהקבצות גבוהות יותר. כאמור למעלה, ברמה הלאומית קיים פרוט נוסף, 8 ספרות ביבוא וביצוא. במוסף מיוחד לרבעון לסחר חוץ מס' 4/1988, מובאים פרטים על מינוח זה, בהקשר למטרותיו, למבנה ולעקרונותיו.

משנת 1962 סווגו הסחורות עפ"י סיווג בן שמונה ספרות, שהתבסס על מינוח התעריף הבינלאומי של בריסל (B.T.N.) סיווג זה היווה בסיס לתעריף המכס הישראלי ולפרסום נתוני סחר חוץ של ישראל עד לסוף שנת 1987. ב-1 בינואר 1988, הוחל המינוח הבינלאומי "השיטה המתואמת". בשנים 1992, 1996, 2002 ו-2007 בוצעו עדכונים בסיווג.

סיווג S.I.T.C. - Standard International Trade Classification¹³

נתוני היבוא ונתוני היצוא מוצגים גם לפי הסיווג "הסיווג האחד של סחר חוץ" של הוועדה הסטטיסטית של האו"ם (S.I.T.C.)¹⁴. סיווג זה ערוך עפ"י עקרונות כמו דרגת העיבוד של הסחורה, השימוש של הסחורה, חשיבות הסחורה במונחים של הסחר העולמי, ושינויים טכנולוגיים. לסיווג ארבע רמות כאשר הרמה העליונה מכונה "חלקים" ומונה 10 סוגים שונים. סיווג זה מורכב מפריטי סיווג ה-B.T.N. הערוכים בקבוצות, בסדר המתאים להצגה כללית סטטיסטית. פרטים נוספים על הסיווג, מובאים במוסף מיוחד לרבעון לסטטיסטיקה של סחר חוץ מס' 1/1988. עדכון הסיווג, S.I.T.C. Rev.2, שפורסם ע"י האו"ם בשנת 1975, אומץ ע"י ישראל החל משנת 1982. לפני כן פורסמו הנתונים לפי S.I.T.C. Rev. 1 שפורסם ע"י האו"ם בשנת 1961. מינואר 2007 אומץ העדכון הרביעי של הסיווג S.I.T.C. Rev. 4.

סיווג לפי ענפי כלכלה

נתוני היצוא מוצגים לפי ענף מקור, שהוא הענף הכלכלי אליו משתייך המוצר לפי אופיו, על סמך תיאור הסחורה בסיווג הסחורות, (לא על סמך הענף של היצואן). הגדרת הענפים מבוססת על סיווג ענפי הכלכלה שערכה הלמ"ס.¹⁵ החל ב-"ירחון לסטטיסטיקה של סחר חוץ" מס' 8/2003 מתפרסמים נתוני יצוא הסחורות כשהם מסווגים לפי ענף מקור¹⁶ חדש. ניתן לקבל נתוני יצוא עפ"י סיווג זה במאגר הנתונים של הלשכה (נתונים משנת 1988 ואילך). החל ב-"רבעון לסטטיסטיקה של סחר חוץ", מס' 1/1995, מתפרסמים נתוני יצוא סחורות כשהם מסווגים לפי ענף מקור¹⁶. לפני כן, סווגו סחורות היצוא לפי "הסיווג האחד של ענפי הכלכלה 1970"¹⁷.

סיווג לפי ייעוד כלכלי

סיווג זה משמש את נתוני היבוא. לפיו מחולקים הנתונים לשלושה שימושים עיקריים: מוצרי צריכה, חומרי גלם או תשומות לייצור ומוצרי השקעה, וכן לקבוצות משנה. חלוקת ערך היבוא בסיווג זה הינה לשימושים ראשוניים של הסחורות בלבד, כלומר, השימוש הראשון שנעשה בהן. סחורות המיועדות ליותר מאשר שימוש בודד, מחולק ערכן עפ"י החלק היחסי בין השימושים המתאימים, כשהיחס קבוע ומוגדר מראש. לדוגמא, מכונות נוסעים מיועדות לצריכה ולהשקעה, סוכר - לצריכה, וכחומר גלם.

במסגרת סיווג "חומרי גלם" נכללות, בין השאר, גם הסחורות הבאות: סחורות בלתי מעובדות וסחורות מעובדות למחצה, חלקים להרכבת מכונות וכלי רכב, חלקי חילוף, וכלים ואביזרים לשימוש נוסף.

מלאכת סיווג הסחורות לפי הייעוד הכלכלי נעשית על פי "סקר ייעודי יבוא" הנערך בלמ"ס אחת למספר שנים. סיווג זה עודכן החל מרבעון לסחר חוץ 3/1993 על בסיס סקר ייעודי יבוא שנערך בשנת 1988 ואשר פורסם בסדרת פרסומים מיוחדים מספר 18952. עד אז סווגו סחורות היבוא לפי סקר שנערך בשנת 1982/83 ואשר פורסם בסדרת פרסומים מיוחדים מספר 19787. החל מחודש ינואר 2009, סווגו מחדש סחורות הקשורות לכלי רכב ומכשירים סלולאריים. כתוצאה מכך חל שינוי מהותי בסדרות הקשורות בכלי תחבורה הן בצריכה הפרטית והן בנכסי השקעה.

¹³ Statistical Papers, Series M, United Nations, *Standard International Trade Classification, Revision IV*

No. 34, New York, 2006.

¹⁴ <http://unstats.un.org/unsd/cr/registry/regcst.asp?Cl=14>

¹⁵ הלשכה המרכזית לסטטיסטיקה והמועצה הציבורית לסטטיסטיקה, הסיווג האחד של ענפי כלכלה 1993, פרסום טכני 63, ירושלים, תשס"ג - 2003.

¹⁶ הלשכה המרכזית לסטטיסטיקה והמועצה הציבורית לסטטיסטיקה, הסיווג האחד של ענפי כלכלה 1993, פרסום טכני 63, ירושלים, תשנ"ד - 1993.

¹⁷ הלשכה המרכזית לסטטיסטיקה והמועצה הציבורית לסטטיסטיקה, הסיווג האחד של ענפי הכלכלה 1970, פרסום טכני מס' 46, ירושלים, תשמ"ו - 1986.

¹⁸ הלשכה המרכזית לסטטיסטיקה, סקר ייעודי יבוא 1988, פרסום מיוחד מס' 952.

¹⁹ הלשכה המרכזית לסטטיסטיקה, סקר ייעודי יבוא 1982/83, פרסום מיוחד מס' 787.

סיווג זה, הוצע בשנת 1997 ע"י ארגון ה-OECD²⁰ והוא מתייחס לענפי התעשייה בלבד, המחולקים על פי לארבע קבוצות בהתבסס על שני אינדיקטורים עיקריים: ההוצאה למחקר ופיתוח (מו"פ) כחלק מהערך המוסף, וההוצאה על מו"פ כחלק מהתפוקה.

קבוצות סיווג והענפים הנכללים בהם:

- **תעשיות טכנולוגיה עילית** - ענפים נכללים: ציוד אלקטרוני, ציוד לבקרה ופיקוח, מכונות למשרד ומחשוב, כלי טיס ותרופות.
- **תעשיות טכנולוגיה מעורבת עילית** - ענפים נכללים: זיקוק נפט, ייצור כימיה (ללא תרופות), מכונות, ציוד ומנועים חשמליים וכלי הובלה (ללא כלי טיס).
- **תעשיות טכנולוגיה מעורבת מסורתית** - ענפים נכללים: כרייה וחציבה, ייצור גומי ופלסטיקה, מוצרי מתכת, ברזל ומינרלים אחרים ותכשיטים.
- **תעשיות טכנולוגיה מסורתית** - ענפים נכללים: מזון משקאות וטבק, טקסטיל, הלבשה, מוצרי עור, נייר, דפוס, מוצרי עץ ורהיטים.

בישראל תואמת החלוקה לפי עוצמה טכנולוגית את הגדרת ה-OECD, למעט הענפים הבאים:

- ענף "ייצור ציוד לבקרה ופיקוח" מסווג בתעשיות טכנולוגיה עילית. ב-OECD מסווג ענף זה בתעשיות טכנולוגיה מעורבת עילית.
- ענף "ייצור נפט ומוצרי" מסווג ביחד עם "כימיקלים וזיקוק נפט" בתעשיית טכנולוגיה מעורבת עילית. ב-OECD מסווג ענף זה בתעשיות טכנולוגיה מעורבת מסורתית.

ערך הסחורות

1. **ערך היבוא** נקבע עפ"י דיווח היבואנים למכס ומבוסס על ערך העסקה, כמוגדר באמנת בריסל בדבר הערכת טובין לצורכי מכס (1950). ערך העסקה מייצג את הערך לפיו נמכרו הטובין, בתוספת הוצאות הובלה וביטוח עד לגבול הארץ המייבאת, כולל דמי פריקה בנמל המוצא. הגדרה זו של ערך העסקה ביבוא תואמת את הערכת הטובין לפי בסיס סי"פ (C.I.F. - Cost, Insurance and Freight). במרבית המקרים כולל הערך לצורכי המכס גם זקיפה של הוצאות מקומיות, דמי רציף והוצאות סבלות.

מסי יבוא ומסים אחרים המוטלים על סחורות מיובאות אינם כלולים בערך לצורכי מכס.

באין זרם כספי נגדי, קיים קושי בקביעת ערך העסקה (כמו: מתנות), וערך הסחורה נקבע בהתאם לאומדן המבוסס על מחיר השוק. כך, נקבע מחיר היבוא של מתנות למוזיאונים עפ"י הערכת שמאי הביטוח. סחורות יבוא המשוחררות כנגד עירבון נרשמות בהתאם לתאריך השחרור בפועל כנגד עירבון, עד הסדרת החשבון הסופי. תיקון ערך ליבוא זה נרשם עם הסדרת החשבון הסופי (חיסול העירבון) ומיוחס אף הוא לתאריך השחרור בפועל של הטובין (ייתכן תיקון ערך יבוא גם לאחר מספר חודשים).

2. נתוני **היבוא** נרשמים ברשימוני היבוא במטבע העסקה ומחושבים בשקל חדש ובדולרים של ארה"ב לפי שערי מטבע ביום שחרורם מהמכס. שערי החליפין לצרכים אלו הם שערי מטבע לצורכי מכס ביום התרת הרשימוני. בפרסומי סחר חוץ מוצגים הערכים של היבוא והיצוא בדולרים של ארה"ב. מאז נידוד המטבע הישראלי, באוקטובר 1977, שערי החליפין שלו כנגד מטבעות זרים עיקריים נקבעים לצורכי המכס עפ"י התווית ע"י שלטונות המכס לפי נתוני בנק ישראל. במידה וחלות תנודות של יותר משני אחוזים בשער היומי של מטבע כלשהו, כפי שנקבע ע"י בנק ישראל, גם השער לצורכי מכס משתנה. בדצמבר 1980 ובספטמבר 1985 חלו שינויים במטבע הישראלי: בדצמבר 1980 הומרה הלירה בשקל וערך ההמרה היה 10 לירות ל-1 שקל. בספטמבר 1985 הומר השקל לשקל חדש וערך ההמרה היה 1,000 שקל, ל-1 שקל חדש. החישוב נעשה על פי כללי המכס (חישוב מחיר הנקוב במטבע חוץ), התשמ"ט-1989.

ערך נתוני היצוא נרשמים לפי ערך העסקות פו"ב (F.O.B. free on board), ללא ניכוי ההנחות ודמי עמלה לגורמי חוץ.

נתוני היצוא נרשמים ברשימוני היצוא בשקל חדש ובמטבע חוץ שבו מבצעים את העסקה. תרגום לדולרים של ארה"ב נעשה בעת הסיכום החודשי, לפי השער שהיה ביום רישום העסקה במכס.

תיקון נתוני יבוא ויצוא

- לעתים, טעויות נתוני סחר החוץ, תיקון, מסיבות שונות ובינן: טעויות והשמטות במקורות הנתונים, רשימוני המכס לקויים, שינויים בנתונים השוטפים בשל שחרור בעירבון (יבוא) או בשל משלוחים במשגור (יצוא), דיווח לקוי של כמויות פיזיות. נתוני שנה שוטפת מתוקנים באופן שוטף במשך אותה שנה.

²⁰ Classification of Manufacturing Industries Based on Technology, OECD Science, Technology and Industry Scoreboard, Towards a Knowledge-base Economy, Science and Innovation, OECD 2001, annex I, pp. 137-140.

- נתוני מדדי סחר חוץ מתוקנים עם תום השנה, בפרסום של הרבע האחרון בשנה.
- תיקון של יבוא יהלומים גולמיים ויצואם: החל בחודש דצמבר 1990 (ולמפרע מינואר 1989) נרשמות מכירות של יהלומים גולמיים לחו"ל כ"יצוא", בעוד שעד אז הוגדרו מכירות אלה כ"יבוא מוחזר" ונכנסו מנתוני היבוא. שינוי זה אינו משפיע כלל על הנתונים של היקף הגירעון המסחרי.

ניכוי עונתיות

במסגרת נתוני סחר חוץ מופיעות סדרות שונות^{21 22 23 24}, מנוכות מהשפעות עונתיות. **נתונים מקוריים**: ברוב הסדרות בירחון מוצגים נתונים חודשיים. בחלק מהסדרות, שבעבורן אין נתונים חודשיים, מוצגים נתונים רבע-שנתיים.

נתונים מנוכי עונתיות מתקבלים לאחר ניכוי של השפעת העונתיות והשפעת חגים וימי פעילות מהנתונים המקוריים. נתונים מנוכי עונתיות מחושבים באמצעות השיטה לניכוי עונתיות X-12-ARIMA, אשר פותחה בלשכה המפקדית של ארצות הברית (U.S. Census Bureau), וכן בעזרת שיטה פותחה בלשכה המרכזית לסטטיסטיקה (למ"ס), המאפשרת אמידה בו-זמנית של השפעת תאריכי החגים ומספר ימי הפעילות הנהוגים בישראל.

נתוני מגמה נאמדים על-ידי הסרת ההשפעה של האי-סדרות (רעשים) מהנתונים מנוכי העונתיות.

נתונים מנוכי עונתיות ונתוני מגמה עשויים להשתנות הואיל והם מחושבים מחדש עם קבלת נתון מקורי נוסף מדי חודש או רבע שנה (ניכוי עונתיות עדכני).

הסבר מפורט על תהליך ניכוי העונתיות ואמידת המגמה מתפרסם ב- "[הגורמים העונתיים וגורמי ההתאמה מראש ל-2008](#)", [מגמות ל-2004-2008](#)" (באתר הלמ"ס באינטרנט בלבד: הגדרות, סיווגים ושיטות, שיטות סטטיסטיות, סדרות עתיות).

²¹ "הגורמים העונתיים וגורמי התאמה מראש לשנת 2004 מגמות ל- 2000-2004" ירושלים, תשס"ד, ספטמבר 2004, גרסה 1.0, פרק "לוחות", גיליון "סחר חוץ"

²² "הגורמים העונתיים וגורמי התאמה מראש לשנת 2005 מגמות ל- 2001-2005" ירושלים, תשס"ה, יולי 2005, גרסה 2.0, פרק "לוחות", גיליון "סחר חוץ"

²³ "הגורמים העונתיים וגורמי התאמה מראש לשנת 2006 מגמות ל- 2002-2006" ירושלים, תשס"ו, מאי 2006, גרסה 3.0, פרק "לוחות", גיליון "סחר חוץ"

²⁴ "הגורמים העונתיים וגורמי התאמה מראש לשנת 2007 מגמות ל- 2003-2007" ירושלים, תשס"ז, יוני 2007, גרסה 4.0, פרק "לוחות", גיליון "סחר חוץ"

Table A 1. - Foreign Trade Balance, Net ⁽¹⁾

לוח א 1. - מאזן סחר חוץ, נטו ⁽¹⁾

Million \$										מיליוני דולרים	
היצוא, כ- % מהיבוא, מטוסים ויהלומים	גירעון מסחרי Trade deficit			יצוא Exports		יבוא Imports			סך הכל ⁽²⁾		
	ללא אניות, מטוסים, יהלומים וחומרי אנרגיה	ללא אניות, מטוסים, יהלומים	סך הכל ⁽²⁾	מזה: ללא אניות, מטוסים, יהלומים	סך הכל ⁽²⁾	Thereof:		מזה: ללא אניות, מטוסים, יהלומים			סך הכל ⁽²⁾
						Excl. ships, aircraft, diamonds and fuels	Excl. ships, aircraft, diamonds				
Original data										נתונים מקוריים	
77.1	1,561.3	10,496.7	10,188.7	35,426.4	45,916.5	36,987.7	45,923.1	56,105.2		2007	
75.0	1,046.2	13,893.9	13,227.5	41,670.9	51,303.9	42,717.1	55,564.8	64,531.4		2008	
-2.8	-33.0	32.4	29.8	17.6	11.7	15.5	21.0	15.0		שינוי % change	
73.6	475.0	3,659.9	2,814.6	10,224.4	13,463.8	10,699.4	13,884.3	16,278.4		I - III 2008	
81.2	93.0	1,828.0	1,305.3	7,917.3	9,180.0	8,010.3	9,745.3	10,485.3		I - III 2009	
	-105.3	1,203.4	1,179.3	3,927.2	4,837.1	3,821.9	5,130.6	6,016.4		III 2008	
	278.1	1,231.1	1,411.5	3,411.8	4,054.3	3,689.9	4,642.9	5,465.8		IV	
	-103.7	1,302.4	811.0	3,573.1	4,970.2	3,469.4	4,875.5	5,781.2		V	
	-555.3	631.6	1,003.6	4,222.2	4,906.6	3,666.9	4,853.8	5,910.2		VI	
	178.7	1,545.5	1,312.7	3,888.1	5,033.9	4,066.8	5,433.6	6,346.6		VII	
	123.4	1,541.1	1,734.6	3,495.8	3,990.4	3,619.2	5,036.9	5,725.0		VIII	
	-136.3	1,000.9	829.0	3,591.9	4,528.1	3,455.6	4,592.8	5,357.1		IX	
	643.8	1,613.7	1,616.5	2,757.3	3,228.1	3,401.1	4,371.0	4,844.6		X	
	215.0	933.2	904.6	3,296.4	3,753.4	3,511.4	4,229.6	4,658.0		XI	
	-72.5	434.5	789.4	3,209.9	3,375.1	3,137.4	3,644.4	4,164.5		XII	
	44.1	686.0	424.8	2,581.7	2,987.4	2,625.8	3,267.7	3,412.2		I 2009	
	177.8	690.0	549.7	2,366.7	2,759.1	2,544.5	3,056.7	3,308.8		II	
	-128.9	452.0	330.8	2,968.9	3,433.5	2,840.0	3,420.9	3,764.3		III	
Seasonally adjusted data										נתונים מנוכי עונתיות	
	מנכה עונתיות S.A.	מנכה עונתיות S.A.	מנכה עונתיות S.A.	מנכה עונתיות S.A.	מנכה עונתיות S.A.	מנכה עונתיות S.A.	מנכה עונתיות S.A.	מנכה עונתיות S.A.			
	18.7	1,327.4	3,606.2	3,624.9	4,933.6	3,804.3	4,757.3	5,465.8		III 2008	
	297.1	1,250.1	3,507.2	3,804.3	4,757.3	3,395.9	4,802.0	5,781.2		IV	
	-39.3	1,366.8	3,435.2	3,395.9	4,802.0	3,733.5	4,920.4	5,910.2		V	
	-102.4	1,084.5	3,835.9	3,733.5	4,920.4	3,905.1	5,271.9	6,346.6		VI	
	138.9	1,505.7	3,766.2	3,766.2	3,905.1	3,666.4	5,084.1	6,016.4		VII	
	38.8	1,456.5	3,627.6	3,666.4	5,084.1	3,663.7	4,800.9	5,725.0		VIII	
	197.9	1,335.1	3,465.8	3,663.7	4,800.9	3,534.7	4,504.6	5,357.1		IX	
	298.4	1,268.3	3,236.3	3,534.7	4,504.6	3,618.5	4,336.7	4,844.6		X	
	331.1	1,049.3	3,287.4	3,618.5	4,336.7	2,969.4	3,476.4	4,164.5		XI	
	15.4	522.4	2,954.0	2,969.4	3,476.4	2,854.0	3,495.9	3,764.3		XII	
	59.7	701.6	2,794.3	2,854.0	3,495.9	2,732.8	3,245.0	3,412.2		I 2009	
	23.8	536.0	2,709.0	2,732.8	3,245.0	2,619.7	3,200.6	3,308.8		II	
	-119.6	461.3	2,739.3	2,619.7	3,200.6			3,764.3		III	
Trend data										נתוני מגמה	
	83.8	1,392.5	3,567.8	3,651.6	4,960.3	3,706.6	4,659.6	5,465.8		III 2008	
	74.7	1,027.7	3,631.9	3,706.6	4,659.6	3,742.0	5,148.1	6,346.6		IV	
	69.8	1,475.9	3,672.2	3,742.0	5,148.1	3,750.0	4,936.9	5,910.2		V	
	70.8	1,257.7	3,679.2	3,750.0	4,936.9	3,724.3	5,091.1	6,016.4		VI	
	78.7	1,445.5	3,645.6	3,724.3	5,091.1	3,661.4	5,079.1	6,016.4		VII	
	92.8	1,510.5	3,568.6	3,661.4	5,079.1	3,562.0	4,699.2	5,725.0		VIII	
	110.0	1,247.2	3,452.0	3,562.0	4,699.2	3,432.3	4,402.2	5,357.1		IX	
	125.1	1,095.0	3,307.2	3,432.3	4,402.2	3,284.0	4,002.2	4,844.6		X	
	134.3	852.5	3,149.7	3,284.0	4,002.2	3,132.5	3,639.5	4,164.5		XI	
	135.2	642.2	2,997.3	3,132.5	3,639.5	2,993.8	3,635.7	3,764.3		XII	
	128.2	770.1	2,865.6	2,993.8	3,635.7	2,881.1	3,393.3	3,412.2		I 2009	
	116.1	628.3	2,765.0	2,881.1	3,393.3	2,802.5	3,383.4	3,308.8		II	
	103.2	684.1	2,699.3	2,802.5	3,383.4			3,764.3		III	
Trend data- Percent change ⁽³⁾										נתוני מגמה - אחוז השינוי ⁽³⁾	
				1.8	1.5					IV 2008	
				1.1	1.0					V	
				0.2	0.2					VI	
				-0.9	-0.7					VII	
				-2.1	-1.7					VIII	
				-3.3	-2.7					IX	
				-4.2	-3.6					X	
				-4.8	-4.3					XI	
				-4.8	-4.6					XII	
				-4.4	-4.4					I 2009	
				-3.5	-3.8					II	
				-2.4	-2.7					III	

(1) Net equals gross total less goods returned to the suppliers.

(2) No seasonal effect was found in these series.

(3) Percent change on previous period.

(1) הנתון שווה לברוטו בניכוי החזרות טובין לספקים.

(2) בסדרות אלה לא נמצאה השפעה עונתית.

(3) השינוי באחוזים, כל תקופה לעומת קודמתה.

Table A 2. - Foreign Trade Balance - Imports, by Commodity Group (Net)

לוח א 2. - מאזן סחר חוץ - יבוא, לפי קבוצת סחורות (נטו)

Million \$											מיליוני דולרים	
החזרות (-)	אחר ⁽¹⁾	אניות ומטוסים ⁽¹⁾	יהלומים גולמיים ומלוטשים נטו	חומרי אנרגיה ⁽¹⁾	מוצרי השקעה ⁽³⁾	חומרי גלם ⁽²⁾	מוצרי צריכה	סך הכל ללא אניות, מטוסים, יהלומים וחומרי אנרגיה	סך הכל ללא אניות, מטוסים ויהלומים	סך הכל ⁽¹⁾		
Returned (-)	Other ⁽¹⁾	Ships and aircraft ⁽¹⁾	Diamonds rough and polished net	Fuels ⁽¹⁾	Investment goods ⁽³⁾	Raw materials ⁽²⁾	Consumer goods	Total excl. ships aircraft, diamonds and fuels	Total excl. ships aircraft and diamonds	Total ⁽¹⁾		
Original data											נתונים מקוריים	
124.3	49.4	539.6	9,642.5	8,935.4	8,691.6	21,394.9	6,851.9	36,987.7	45,923.1	56,105.2		2007
113.5	59.5	130.2	8,836.4	12,847.7	10,139.7	24,278.1	8,239.8	42,717.1	55,564.8	64,531.4		2008
-8.7	20.4	-75.9	-8.4	43.8	16.7	13.5	20.3	15.5	21.0	15.0		שינוי % change
41.9	15.6	32.4	2,361.7	3,184.9	2,583.3	5,910.2	2,190.3	10,699.4	13,884.3	16,278.4	I - III	2008
32.7	14.8	50.3	689.7	1,735.0	1,862.4	4,231.0	1,902.1	8,010.3	9,745.3	10,485.3	I - III	2009
15.0	6.4	0.7	885.1	1,308.7	889.4	2,134.7	791.4	3,821.9	5,130.6	6,016.4	III	2008
7.9	5.5	33.9	789.0	953.0	898.9	2,102.4	683.1	3,689.9	4,642.9	5,465.8	IV	
8.0	7.0	1.2	904.5	1,406.1	819.8	2,045.1	597.5	3,469.4	4,875.5	5,781.2	V	
9.0	4.9	1.9	1,054.5	1,186.9	924.1	2,100.8	637.1	3,666.9	4,853.8	5,910.2	VI	
8.0	4.6	25.4	887.6	1,366.8	958.6	2,351.4	752.2	4,066.8	5,433.6	6,346.6	VII	
8.0	3.2	1.5	686.6	1,417.7	801.1	2,089.4	725.5	3,619.2	5,036.9	5,725.0	VIII	
6.0	5.0	0.8	763.5	1,137.2	753.6	1,965.2	731.8	3,455.6	4,592.8	5,357.1	IX	
7.7	4.1	1.0	472.6	969.9	759.3	1,983.8	653.9	3,401.1	4,371.0	4,844.6	X	
9.0	5.1	31.1	397.3	718.2	839.8	1,999.9	666.6	3,511.4	4,229.6	4,658.0	XI	
8.0	4.5	1.0	519.1	507.0	801.2	1,729.9	601.8	3,137.4	3,644.4	4,164.5	XII	
8.9	5.5	1.2	143.3	641.9	626.5	1,404.1	589.7	2,625.8	3,267.7	3,412.2	I	2009
13.8	3.7	48.8	203.3	512.2	626.0	1,296.5	618.3	2,544.5	3,056.7	3,308.8	II	
10.0	5.6	0.3	343.1	580.9	609.9	1,530.4	694.1	2,840.0	3,420.9	3,764.3	III	
Seasonally adjusted data											נתונים מנוכי עונתיות	
					מנוכה עונתיות S.A.	מנוכה עונתיות S.A.	מנוכה עונתיות S.A.	מנוכה עונתיות S.A.	מנוכה עונתיות S.A.			
			858.3		925.4	1,979.3	713.8	3,624.9	4,933.6		III	2008
			918.3		948.2	2,147.0	703.6	3,804.3	4,757.3		IV	
			903.5		785.0	1,991.5	612.3	3,395.9	4,802.0		V	
			955.5		899.2	2,121.8	707.6	3,733.5	4,920.4		VI	
			923.4		901.8	2,252.2	746.5	3,905.1	5,271.9		VII	
			759.2		824.6	2,140.1	698.4	3,666.4	5,084.1		VIII	
			683.5		847.9	2,104.4	706.4	3,663.7	4,800.9		IX	
			549.6		838.5	2,019.6	672.5	3,534.7	4,504.6		X	
			387.7		844.4	2,039.2	729.9	3,618.5	4,336.7		XI	
			379.6		707.2	1,623.4	634.3	2,969.4	3,476.4		XII	
			225.0		652.8	1,559.4	636.3	2,854.0	3,495.9		I	2009
			214.7		685.9	1,435.9	607.3	2,732.8	3,245.0		II	
			253.4		598.5	1,415.7	599.9	2,619.7	3,200.6		III	
Trend data											נתוני מגמה	
			916.6		891.4	2,069.7	691.2	3,651.6	4,960.3		III	2008
			922.0		900.1	2,103.1	699.2	3,706.6	4,659.6		IV	
			913.6		902.8	2,128.6	703.6	3,742.0	5,148.1		V	
			885.6		898.6	2,140.1	704.4	3,750.0	4,936.9		VI	
			834.7		887.0	2,130.8	702.0	3,724.3	5,091.1		VII	
			781.1		867.9	2,095.3	696.6	3,661.4	5,079.1		VIII	
			668.7		842.5	2,031.9	688.2	3,562.0	4,699.2		IX	
			565.9		812.8	1,944.0	677.5	3,432.3	4,402.2		X	
			462.6		781.0	1,839.0	665.6	3,284.0	4,002.2		XI	
			368.8		750.4	1,728.2	654.1	3,132.5	3,639.5		XII	
			291.9		723.9	1,624.0	644.3	2,993.8	3,635.7		I	2009
			234.9		704.2	1,537.3	637.7	2,881.1	3,393.3		II	
			197.8		691.9	1,474.8	634.5	2,802.5	3,383.4		III	
Trend data- Percent change⁽⁴⁾											נתוני מגמה - אחוז השינוי⁽⁴⁾	
					1.0	1.6	1.2	1.5			IV	2008
					0.3	1.2	0.6	1.0			V	
					-0.5	0.5	0.1	0.2			VI	
					-1.3	-0.4	-0.3	-0.7			VII	
					-2.2	-1.7	-0.8	-1.7			VIII	
					-2.9	-3.0	-1.2	-2.7			IX	
					-3.5	-4.3	-1.6	-3.6			X	
					-3.9	-5.4	-1.8	-4.3			XI	
					-3.9	-6.0	-1.7	-4.6			XII	
					-3.5	-6.0	-1.5	-4.4			I	2009
					-2.7	-5.3	-1.0	-3.8			II	
					-1.7	-4.1	-0.5	-2.7			III	

(1) No seasonal effect was found in these series.

(2) Excluding diamonds and fuels.

(3) Excluding ships and aircraft.

(4) Percent change on previous period.

(1) בסדרות אלה לא נמצאה השפעה עונתית.

(2) ללא יהלומים וחומרי אנרגיה.

(3) ללא אניות ומטוסים.

(4) השינוי באחוזים, כל תקופה לעומת קודמתה.

Table A 3. - Foreign Trade Balance -
Exports, by Commodity Group (Net)

לוח א 3. - מאזן סחר חוץ -
יצוא, לפי קבוצת סחורות (נטו)

Million \$		מיליוני דולרים							
החזרות (-) יצוא (-)	אניות ומטוסים משומשים ⁽¹⁾	יהלומים Diamonds		אחר ⁽¹⁾⁽³⁾	תעשיית ⁽²⁾	חקלאי	סך הכל ללא אניות, מטוסים ויהלומים Total excl. ships and aircraft diamonds	סך הכל ⁽¹⁾	
		גולמיים	מלוטשים						
Returned exports (-)	Used ships and aircraft ⁽¹⁾	Rough	Polished	Other ⁽¹⁾⁽³⁾	Manufac- turing ⁽²⁾	Agricultural	Total excl. ships and aircraft diamonds	Total ⁽¹⁾	
Original data									
247.0	0.0	3,373.2	7,116.9	71.8	34,028.6	1,326.0	35,426.4	45,916.5	2007
238.0	15.6	3,318.2	6,299.2	48.7	40,396.4	1,225.8	41,670.9	51,303.9	2008
-3.6		-1.6	-11.5	-32.2	18.7	-7.6	17.6	11.7	שינוי %
66.0	0.0	1,094.6	2,144.8	17.5	9,720.8	486.1	10,224.4	13,463.8	I - III 2008
28.8	0.0	327.0	935.7	2.1	7,533.7	381.5	7,917.3	9,180.0	I - III 2009
25.0	0.0	310.2	599.7	3.5	3,757.5	166.2	3,927.2	4,837.1	III 2008
20.0	0.0	266.5	376.0	4.6	3,319.1	88.1	3,411.8	4,054.3	IV
20.0	0.0	372.7	1,024.4	6.4	3,472.5	94.2	3,573.1	4,970.2	V
21.0	0.0	442.6	241.8	5.7	4,128.1	88.4	4,222.2	4,906.6	VI
20.0	0.0	311.8	834.0	2.1	3,815.4	70.6	3,888.1	5,033.9	VII
20.0	9.2	276.9	208.5	0.1	3,442.5	53.2	3,495.8	3,990.4	VIII
18.0	6.4	255.6	674.2	11.4	3,519.8	60.7	3,591.9	4,528.1	IX
18.0	0.0	143.8	327.0	0.3	2,686.8	70.2	2,757.3	3,228.1	X
20.0	0.0	105.4	351.6	0.2	3,205.9	90.3	3,296.4	3,753.4	XI
15.0	0.0	48.3	116.9	0.4	3,085.5	124.0	3,209.9	3,375.1	XII
6.0	0.0	99.8	305.9	0.0	2,460.5	121.2	2,581.7	2,987.4	I 2009
12.8	0.0	81.0	311.4	1.2	2,239.9	125.6	2,366.7	2,759.1	II
10.0	0.0	146.2	318.4	0.9	2,833.3	134.7	2,968.9	3,433.5	III
Seasonally adjusted data									
נתונים מוכי עונתיות									
		מנכה עונתיות		מנכה עונתיות		מנכה עונתיות			
		S.A.		S.A.		S.A.			
		328.0	634.7	3,501.2	101.5	3,606.2			III 2008
		331.7	591.0	3,425.5	77.1	3,507.2			IV
		334.3	679.6	3,331.2	97.5	3,435.2			V
		381.7	400.1	3,711.8	118.5	3,835.9			VI
		360.3	701.5	3,631.1	133.0	3,766.2			VII
		297.3	337.9	3,515.7	111.8	3,627.6			VIII
		244.8	540.4	3,355.7	98.7	3,465.8			IX
		175.0	369.9	3,140.1	95.9	3,236.3			X
		103.1	296.8	3,188.7	98.5	3,287.4			XI
		68.7	208.1	2,857.6	96.0	2,954.0			XII
		93.6	265.5	2,706.6	87.6	2,794.3			I 2009
		74.3	267.6	2,621.0	86.9	2,709.0			II
		97.3	279.6	2,651.7	86.7	2,739.3			III
Trend data									
נתוני מגמה									
		348.7	633.4	3,453.9	105.2	3,567.8			III 2008
		351.5	621.4	3,517.8	105.1	3,631.9			IV
		348.3	600.0	3,557.6	105.7	3,672.2			V
		336.8	567.7	3,564.8	106.4	3,679.2			VI
		315.4	525.2	3,532.7	106.5	3,645.6			VII
		284.4	475.7	3,458.4	105.5	3,568.6			VIII
		246.1	424.0	3,345.5	103.5	3,452.0			IX
		204.3	374.9	3,204.7	100.5	3,307.2			X
		163.3	333.0	3,051.1	97.0	3,149.7			XI
		126.9	301.6	2,902.3	93.6	2,997.3			XII
		97.9	281.5	2,773.9	90.8	2,865.6			I 2009
		77.1	271.6	2,675.7	88.8	2,765.0			II
		64.0	269.2	2,611.8	87.7	2,699.3			III
Trend data- Percent change ⁽⁴⁾									
נתוני מגמה - אחוז השינוי ⁽⁴⁾									
				1.9	-0.1	1.8			IV 2008
				1.1	0.6	1.1			V
				0.2	0.7	0.2			VI
				-0.9	0.1	-0.9			VII
				-2.1	-0.9	-2.1			VIII
				-3.3	-1.9	-3.3			IX
				-4.2	-2.9	-4.2			X
				-4.8	-3.5	-4.8			XI
				-4.9	-3.5	-4.8			XII
				-4.4	-3.0	-4.4			I 2009
				-3.5	-2.2	-3.5			II
				-2.4	-1.2	-2.4			III

(1) No seasonal effect was found in these series.

(2) Excluding polished diamonds.

(3) Excluding rough diamonds, used ships and aircraft.

(4) Percent change on previous period.

(1) בסדרות אלה לא נמצאה השפעה עונתית.

(2) ללא יהלומים מלוטשים.

(3) ללא יהלומים גולמיים, אניות ומטוסים משומשים.

(4) השינוי באחוזים, כל תקופה לעומת קודמתה.

Table B 1. - Imports of Consumer Goods, by Commodity Group

לוח ב 1. - יבוא מוצרי צריכה, לפי קבוצת סחורות

Million \$										מיליוני דולרים	
מוצרים בני קיימא Durable goods				מוצרים לצריכה שוטפת Non-durable goods						סך כולל Grand total	
אחר Other	כלי תחבורה Transport equipment	ריהוט ומוצרי ששל ביתיים Furniture and electrical equipment	סך הכל Total	אחר Other	כלי בית Household utensils	הלבשה והנעלה Clothing and footwear	מזון ומשקאות Food and beverages	תרופות Medicines	סך הכל Total		
Original data										נתונים מקוריים	
233.6	910.7	1,697.9	2,842.2	549.0	455.1	1,188.0	1,444.3	373.3	4,009.7	6,851.9	2007
254.0	987.9	1,947.3	3,189.2	766.2	531.9	1,401.7	1,897.5	453.3	5,050.6	8,239.8	2008
8.7	8.5	14.7	12.2	39.6	16.9	18.0	31.4	21.4	26.0	20.3	שינוי %
64.4	314.7	529.1	908.2	183.5	144.2	376.5	471.3	106.6	1,282.1	2,190.3	I - III 2008
51.1	202.9	437.9	691.9	173.8	123.3	364.4	438.6	110.1	1,210.2	1,902.1	I - III 2009
26.5	107.4	184.6	318.5	64.8	53.8	142.7	170.1	41.5	472.9	791.4	III 2008
20.0	89.1	166.6	275.7	65.2	43.8	110.6	146.9	40.9	407.4	683.1	IV
20.1	90.8	134.9	245.8	62.9	36.0	89.9	127.5	35.4	351.7	597.5	V
25.4	105.8	150.1	281.3	67.2	41.2	79.3	122.6	45.5	355.8	637.1	VI
25.5	111.4	170.9	307.8	78.1	47.2	119.1	159.7	40.3	444.4	752.2	VII
21.1	70.6	165.6	257.3	64.3	47.5	146.5	167.1	42.8	468.2	725.5	VIII
24.5	61.6	164.8	250.9	58.7	39.6	170.8	177.3	34.5	480.9	731.8	IX
15.1	49.5	156.1	220.7	57.7	46.0	133.0	162.7	33.8	433.2	653.9	X
21.1	56.7	149.2	227.0	65.6	41.7	101.9	191.2	39.2	439.6	666.6	XI
16.8	37.7	160.0	214.5	63.0	44.7	74.1	171.2	34.3	387.3	601.8	XII
14.1	60.8	132.8	207.7	56.7	38.3	101.1	146.0	39.9	382.0	589.7	I 2009
15.0	68.9	131.2	215.1	55.2	44.3	134.3	134.2	35.2	403.2	618.3	II
22.0	73.2	173.9	269.1	61.9	40.7	129.0	158.4	35.0	425.0	694.1	III
Seasonally adjusted data										נתונים מוכי עונתיות	
מטכה עונתית S.A.		מטכה עונתית S.A.		מטכה עונתית S.A.		מטכה עונתית S.A.		מטכה עונתית S.A.		מטכה עונתית S.A.	
21.5	124.4	165.3	311.2	60.8	45.2	113.2	146.1	37.2	402.6	713.8	III 2008
20.7	121.1	153.3	295.2	64.3	44.0	113.7	145.2	41.1	408.4	703.6	IV
22.4	64.3	148.3	235.0	60.1	40.5	115.0	127.8	33.9	377.4	612.3	V
24.3	91.0	167.7	283.0	66.5	46.3	124.4	141.7	45.8	424.7	707.6	VI
25.4	91.7	171.8	288.8	67.3	44.3	139.9	168.1	38.1	457.7	746.5	VII
22.3	74.7	162.3	259.3	64.9	43.7	121.5	169.4	39.6	439.1	698.4	VIII
22.6	76.9	167.2	266.7	66.6	42.9	120.9	170.7	38.7	439.8	706.4	IX
17.5	50.6	169.7	237.9	65.3	46.0	113.2	173.5	36.5	434.6	672.5	X
19.0	62.3	159.1	240.5	73.7	48.4	122.5	204.2	40.5	489.4	729.9	XI
17.5	47.6	146.4	211.5	62.6	44.6	117.0	166.7	31.8	422.8	634.3	XII
17.7	50.9	142.0	210.6	60.9	42.9	123.5	154.7	43.7	425.8	636.3	I 2009
15.7	69.9	137.0	222.6	55.7	40.4	114.2	136.4	37.9	384.7	607.3	II
16.9	83.0	140.6	240.4	55.9	33.9	98.3	139.7	31.8	359.5	599.9	III
Trend data										נתוני מגמה	
21.7	101.1	169.8	292.4	60.3	43.4	114.9	142.5	37.6	400.5	691.2	III 2008
22.1	100.1	169.7	292.2	62.4	43.8	116.6	146.6	38.5	409.6	699.2	IV
22.5	96.2	169.1	288.5	64.1	44.1	118.1	151.3	39.1	418.2	703.6	V
22.7	90.2	168.3	281.8	65.4	44.3	119.5	156.5	39.4	425.9	704.4	VI
22.6	82.9	167.1	272.8	66.1	44.5	120.3	161.6	39.3	432.2	702.0	VII
22.1	75.5	165.1	262.5	66.3	44.8	120.7	165.9	39.1	436.3	696.6	VIII
21.4	68.8	162.3	251.7	66.0	44.9	120.4	168.5	38.9	437.7	688.2	IX
20.4	63.7	158.5	241.6	65.1	44.9	119.7	168.9	38.6	436.3	677.5	X
19.3	60.7	154.1	233.3	63.8	44.6	118.9	166.9	38.3	432.0	665.6	XI
18.3	60.0	149.6	227.6	62.1	44.1	118.0	163.3	38.2	425.9	654.1	XII
17.6	61.0	145.7	224.7	60.3	43.5	117.6	158.7	38.2	419.0	644.3	I 2009
17.1	63.2	142.7	224.4	58.8	42.9	117.5	154.4	38.3	412.6	637.7	II
16.9	65.7	141.0	226.1	57.7	42.6	118.0	151.1	38.5	408.0	634.5	III
Trend data- Percent change⁽¹⁾										נתוני מגמה - אחוז השינוי⁽¹⁾	
1.8	-1.0	-0.1	-0.1	3.5	0.9	1.5	2.9	2.4	2.3	1.2	IV 2008
1.8	-3.9	-0.4	-1.3	2.7	0.7	1.3	3.2	1.6	2.1	0.6	V
0.9	-6.2	-0.5	-2.3	2.0	0.5	1.2	3.4	0.8	1.8	0.1	VI
-0.4	-8.1	-0.7	-3.2	1.1	0.5	0.7	3.3	-0.3	1.5	-0.3	VII
-2.2	-8.9	-1.2	-3.8	0.3	0.7	0.3	2.7	-0.5	0.9	-0.8	VIII
-3.2	-8.9	-1.7	-4.1	-0.5	0.2	-0.2	1.6	-0.5	0.3	-1.2	IX
-4.7	-7.4	-2.3	-4.0	-1.4	0.0	-0.6	0.2	-0.8	-0.3	-1.6	X
-5.4	-4.7	-2.8	-3.4	-2.0	-0.7	-0.7	-1.2	-0.8	-1.0	-1.8	XI
-5.2	-1.2	-2.9	-2.4	-2.7	-1.1	-0.8	-2.2	-0.3	-1.4	-1.7	XII
-3.8	1.7	-2.6	-1.3	-2.9	-1.4	-0.3	-2.8	0.0	-1.6	-1.5	I 2009
-2.8	3.6	-2.1	-0.1	-2.5	-1.4	-0.1	-2.7	0.3	-1.5	-1.0	II
-1.2	4.0	-1.2	0.8	-1.9	-0.7	0.4	-2.1	0.5	-1.1	-0.5	III

(1) Percent change on previous period.

(1) השינוי באחוזים, כל תקופה לעומת קודמתה.

לוח ב 2. - יבוא חומרי גלם, לפי קבוצת סחורות

מיליוני דולרים

עץ ומוצריו	בדים וחוסים	מוצרי מזון גולמיים	לתעשיות מכונות ואלקטרוניקה For machine and electronics manufacturing	לתעשיות נייר For paper manufacturing	לחקלאות For agriculture	סך הכל Total	סך כולל ⁽¹⁾ Grand total ⁽¹⁾		
Wood and its products	Fabrics and yarn	Raw food products	For machine and electronics manufacturing	For paper manufacturing	For agriculture	Total	Grand total ⁽¹⁾		
נתונים מקוריים									
492.8	683.0	1,309.9	7,258.1	800.2	616.6	21,519.2	40,490.6		2007
492.1	708.6	1,704.2	7,975.2	891.9	744.8	24,391.6	46,604.0		2008
-0.1	3.7	30.1	9.9	11.5	20.8	13.3	15.1		שינוי %
115.1	185.9	405.2	1,971.3	225.9	169.2	5,952.1	11,626.2	I - III	2008
73.1	127.4	315.6	1,535.2	172.5	105.2	4,263.7	6,754.6	I - III	2009
36.7	65.7	142.4	686.4	84.7	55.1	2,149.7	4,378.5	III	2008
45.5	61.7	132.8	671.3	76.0	64.9	2,110.3	3,883.0	IV	
43.7	62.0	126.4	675.8	70.5	62.8	2,053.1	4,394.3	V	
43.0	57.7	139.3	689.1	71.4	80.3	2,109.8	4,376.8	VI	
51.6	64.4	170.4	771.9	71.7	69.4	2,359.4	4,666.8	VII	
40.6	58.3	149.7	649.3	66.3	67.7	2,097.4	4,270.3	VIII	
31.6	51.5	152.5	624.3	67.0	52.1	1,971.2	3,953.4	IX	
41.7	64.2	141.4	602.2	87.5	61.0	1,991.5	3,471.1	X	
42.7	56.1	158.2	673.5	80.7	73.2	2,008.9	3,180.0	XI	
36.6	46.8	128.3	646.5	74.9	44.2	1,737.9	2,782.1	XII	
25.1	42.5	110.2	483.9	68.3	25.8	1,413.0	2,230.1	I	2009
19.1	40.4	99.6	486.4	49.7	32.9	1,310.3	2,037.1	II	
28.9	44.5	105.8	564.9	54.5	46.5	1,540.4	2,487.4	III	
נתונים מנוכחי עונתיות⁽²⁾									
	מנוכה עונתית S.A.		מנוכה עונתית S.A.	מנוכה עונתית S.A.					
42.9	62.3	137.4	629.1	75.5	47.2			III	2008
48.0	63.0	150.1	674.4	75.1	76.5			IV	
42.0	61.0	130.9	673.8	64.6	72.6			V	
41.0	58.7	141.5	704.5	76.2	78.5			VI	
44.4	61.1	153.1	732.1	70.8	90.1			VII	
38.0	58.3	144.1	685.3	70.0	71.4			VIII	
37.3	55.5	152.7	665.9	74.3	61.4			IX	
38.5	61.0	136.6	656.0	81.4	56.8			X	
41.5	57.6	169.4	671.9	87.3	68.7			XI	
35.0	47.5	119.8	578.7	74.5	37.6			XII	
27.9	46.0	120.8	544.9	70.3	32.4			I	2009
24.1	43.2	114.9	514.5	55.1	35.2			II	
33.0	42.7	113.3	498.6	54.6	34.9			III	
נתוני מגמה									
43.8	62.5	138.0	670.4	73.8	73.9			III	2008
43.6	62.0	141.4	678.1	74.3	76.2			IV	
43.3	61.3	143.9	684.7	74.6	77.4			V	
42.6	60.4	145.3	688.3	74.7	77.1			VI	
41.8	59.1	145.3	686.8	74.8	74.7			VII	
40.8	57.5	143.7	678.3	74.9	70.2			VIII	
39.5	55.5	140.7	662.0	74.8	63.8			IX	
37.9	53.2	136.4	638.8	74.4	56.6			X	
36.1	50.8	131.4	611.0	73.2	49.5			XI	
34.3	48.5	126.4	581.7	71.2	43.4			XII	
32.5	46.4	122.2	554.0	68.5	38.8			I	2009
31.1	44.8	119.5	531.0	65.4	36.1			II	
30.1	43.6	118.3	514.6	62.5	34.8			III	
נתוני מגמה - אחוז השינוי⁽³⁾									
-0.5	-0.8	2.5	1.1	0.7	3.1			IV	2008
-0.7	-1.1	1.8	1.0	0.4	1.6			V	
-1.6	-1.5	1.0	0.5	0.1	-0.4			VI	
-1.9	-2.2	0.0	-0.2	0.1	-3.1			VII	
-2.4	-2.7	-1.1	-1.2	0.1	-6.0			VIII	
-3.2	-3.5	-2.1	-2.4	-0.1	-9.1			IX	
-4.1	-4.1	-3.1	-3.5	-0.5	-11.3			X	
-4.7	-4.5	-3.7	-4.4	-1.6	-12.5			XI	
-5.0	-4.5	-3.8	-4.8	-2.7	-12.3			XII	
-5.2	-4.3	-3.3	-4.8	-3.8	-10.6			I	2009
-4.3	-3.4	-2.2	-4.2	-4.5	-7.0			II	
-3.2	-2.7	-1.0	-3.1	-4.4	-3.6			III	

(1) בסדרות אלה לא נמצאה השפעה עונתית.

(2) סך כל חומרי גלם מנוכה מהשפעות עונתיות, שווה לסכום קבוצת סחורות בניכוי החזרות - ראה לוח א 2.

(3) השינוי באחוזים, כל תקופה לעומת קודמתה.

Table B 2. - Imports of Raw Materials, by Commodity Group

Million \$

	(1) יהלומים	(1) חומרי אנרגיה	Raw materials excluding diamonds and fuels					
			אחר	מתכות יקרות	ברזל ופלדה	מתכות אל ברזליות	גומי ופלסטיקה	כימיקלים
	Diamonds ⁽¹⁾	Fuels ⁽¹⁾	Other	Precious metals	Iron and steel	Non-ferrous metals	Rubber and plastics	Chemicals
Original data								
2007	10,036.0	8,935.4	1,316.1	233.0	1,952.3	1,090.6	2,148.8	3,617.8
2008	9,364.7	12,847.7	1,786.1	181.7	2,176.9	1,049.4	2,284.7	4,396.0
% change	-6.7	43.8	35.7	-22.0	11.5	-3.8	6.3	21.5
2008 I - III	2,489.2	3,184.9	389.0	53.4	541.7	286.0	581.2	1,028.2
2009 I - III	755.9	1,735.0	284.8	24.2	315.7	138.2	332.1	839.7
2008 III	920.1	1,308.7	153.0	21.4	204.3	109.0	222.6	368.4
IV	819.7	953.0	148.6	16.2	201.3	101.1	220.3	370.6
V	935.1	1,406.1	137.9	16.4	201.8	98.1	205.9	351.8
VI	1,080.1	1,186.9	142.0	17.4	175.0	98.7	197.1	398.8
VII	940.6	1,366.8	160.4	17.0	263.6	93.0	210.8	415.2
VIII	755.2	1,417.7	165.0	15.8	219.7	82.2	191.0	391.8
IX	845.0	1,137.2	179.8	12.7	203.6	72.9	181.0	342.2
X	509.7	969.9	192.8	12.0	130.2	81.1	208.1	369.3
XI	452.9	718.2	144.8	11.9	132.8	77.8	169.4	387.8
XII	537.2	507.0	125.8	8.9	107.2	58.5	119.9	340.3
2009 I	175.2	641.9	98.9	5.6	97.0	51.1	110.5	294.1
II	214.6	512.2	83.6	8.0	99.6	40.3	97.9	252.8
III	366.1	580.9	102.3	10.6	119.1	46.8	123.7	292.8
Seasonally adjusted data⁽²⁾								
			מנוכה עונתיות	מנוכה עונתיות	מנוכה עונתיות	מנוכה עונתיות	מנוכה עונתיות	מנוכה עונתיות
			S.A.	S.A.	S.A.	S.A.	S.A.	S.A.
2008 III			151.7	18.8	177.5	102.6	201.1	348.1
IV			153.0	20.7	207.5	104.0	214.4	368.4
V			136.3	18.4	181.9	89.2	190.1	338.6
VI			147.5	17.2	165.9	99.9	202.3	397.5
VII			151.3	15.6	268.3	87.2	198.3	388.0
VIII			157.6	14.1	223.5	85.7	199.3	400.6
IX			183.2	12.7	205.8	88.8	200.5	372.2
X			177.6	10.6	157.5	86.2	197.7	367.5
XI			140.2	11.0	140.7	78.4	178.5	403.0
XII			110.3	9.6	100.8	60.8	126.7	330.2
2009 I			119.4	8.4	107.0	51.7	117.3	322.3
II			92.4	8.7	126.0	47.2	115.2	272.9
III			100.2	8.8	98.1	42.0	110.5	288.9
Trend data								
2008 III			144.0	18.9	191.0	95.8	203.2	358.9
IV			147.2	18.6	197.0	96.3	203.9	369.0
V			149.6	17.9	202.4	96.0	204.0	378.0
VI			151.4	16.9	205.3	94.9	203.5	384.3
VII			152.2	15.6	204.0	92.7	202.0	386.5
VIII			151.5	14.2	197.2	89.3	198.6	384.1
IX			148.9	12.8	185.0	84.6	192.4	376.9
X			144.2	11.5	168.7	78.6	183.1	365.7
XI			137.5	10.5	150.4	71.6	171.0	351.7
XII			129.6	9.7	132.6	64.2	157.1	336.8
2009 I			121.4	9.1	117.8	57.2	143.0	322.9
II			114.2	8.8	107.1	51.3	130.4	311.4
III			108.8	8.6	100.8	46.9	120.7	303.4
Trend data- Percent change⁽³⁾								
2008 IV			2.2	-1.6	3.1	0.5	0.3	2.8
V			1.6	-3.8	2.7	-0.3	0.0	2.4
VI			1.2	-5.6	1.4	-1.1	-0.2	1.7
VII			0.5	-7.7	-0.6	-2.3	-0.7	0.6
VIII			-0.5	-9.0	-3.3	-3.7	-1.7	-0.6
IX			-1.7	-9.9	-6.2	-5.3	-3.1	-1.9
X			-3.2	-10.2	-8.8	-7.1	-4.8	-3.0
XI			-4.6	-8.7	-10.8	-8.9	-6.6	-3.8
XII			-5.7	-7.6	-11.8	-10.3	-8.1	-4.2
2009 I			-6.3	-6.2	-11.2	-10.9	-9.0	-4.1
II			-5.9	-3.3	-9.1	-10.3	-8.8	-3.6
III			-4.7	-2.3	-5.9	-8.6	-7.4	-2.6

(1) No seasonal effect was found in these series.

(2) Total raw materials less seasonal effect equals the sum of commodity group less returns - see table A 2.

(3) Percent change on previous period.

Table B 3. - Imports of Investment Goods, by Commodity Group

לוח ב 3 - יבוא מוצרי השקעה, לפי קבוצת סחורות

Million \$						מיליוני דולרים					
Transport equipment					כלי תחבורה	מכונות וציוד	סך הכל ללא אניות ומטוסים	סך כולל ⁽¹⁾			
אחר ⁽¹⁾	אניות ומטוסים ⁽¹⁾	משאיות, טנדרים ואוטובוסים	מכוניות נוסעים לצרכים עסקיים	סך הכל							
Other ⁽¹⁾	Ships and aircraft ⁽¹⁾	Trucks, pick-ups and buses	Passenger cars for business purposes	Total	Machinery and equipment	Total excl. ships and aircraft	Grand total ⁽¹⁾				
Original data					נתונים מקוריים						
48.9	539.6	636.6	1,533.2	2,758.0	6,473.2	8,691.6	9,231.2		2007		
349.6	130.2	974.2	1,689.2	3,143.2	7,126.7	10,139.7	10,269.9		2008		
614.9	-75.9	53.0	10.2	14.0	10.1	16.7	11.3	change	שינוי %		
14.4	32.4	269.4	542.5	858.7	1,757.0	2,583.3	2,615.7	I - III	2008		
22.1	50.3	134.7	344.2	551.3	1,361.4	1,862.4	1,912.7	I - III	2009		
3.4	0.7	96.5	184.5	285.1	605.0	889.4	890.1	III	2008		
19.6	33.9	84.0	152.6	290.1	642.7	898.9	932.8	IV			
18.8	1.2	83.4	151.0	254.4	566.6	819.8	821.0	V			
37.8	1.9	102.1	186.4	328.2	597.8	924.1	926.0	VI			
47.6	25.4	82.8	194.2	350.0	634.0	958.6	984.0	VII			
33.7	1.5	69.2	121.8	226.2	576.4	801.1	802.6	VIII			
38.7	0.8	69.7	102.6	211.8	542.6	753.6	754.4	IX			
45.8	1.0	73.7	82.9	203.4	556.9	759.3	760.3	X			
38.4	31.1	80.5	96.3	246.3	624.6	839.8	870.9	XI			
54.8	1.0	59.4	58.9	174.1	628.1	801.2	802.2	XII			
7.2	1.2	43.3	103.3	155.0	472.7	626.5	627.7	I	2009		
6.5	48.8	47.1	116.7	219.1	455.7	626.0	674.8	II			
8.4	0.3	44.3	124.2	177.2	433.0	609.9	610.2	III			
Seasonally adjusted data					נתונים מנוכי עונתיות						
	מנוכה עונתיות S.A.	מנוכה עונתיות S.A.	מנוכה עונתיות S.A.	מנוכה עונתיות S.A.	מנוכה עונתיות S.A.	מנוכה עונתיות S.A.					
	93.6	245.0	338.6	583.4	925.4			III	2008		
	99.5	194.7	294.2	634.4	948.2			IV			
	66.6	107.2	173.8	592.4	785.0			V			
	93.8	156.1	249.9	611.5	899.2			VI			
	75.5	162.9	238.4	615.8	901.8			VII			
	72.0	138.2	210.2	580.8	824.6			VIII			
	72.5	137.4	209.9	599.3	847.9			IX			
	82.5	110.0	192.5	600.2	838.5			X			
	85.4	117.1	202.5	603.5	844.4			XI			
	49.7	61.6	111.3	541.1	707.2			XII			
	50.9	84.4	135.3	510.3	652.8			I	2009		
	47.2	126.5	173.7	505.7	685.9			II			
	40.8	136.2	177.0	413.0	598.5			III			
Trend data					נתוני מגמה						
	94.0	172.4	266.4	607.7	891.4			III	2008		
	94.2	173.9	268.1	608.2	900.1			IV			
	92.3	171.0	263.3	609.1	902.8			V			
	88.7	163.9	252.6	609.6	898.6			VI			
	84.1	153.7	237.8	608.3	887.0			VII			
	78.9	142.3	221.2	603.9	867.9			VIII			
	73.3	131.4	204.7	595.4	842.5			IX			
	67.6	122.4	190.0	582.6	812.8			X			
	62.0	116.4	178.4	566.3	781.0			XI			
	56.6	113.8	170.4	548.4	750.4			XII			
	51.8	114.2	166.0	531.0	723.9			I	2009		
	47.9	116.7	164.6	516.5	704.2			II			
	45.0	120.4	165.4	506.6	691.9			III			
Trend data- Percent change⁽²⁾					נתוני מגמה - אחוז השינוי⁽²⁾						
	0.2	0.9	0.6	0.1	1.0			IV	2008		
	-2.0	-1.7	-1.8	0.1	0.3			V			
	-3.9	-4.2	-4.1	0.1	-0.5			VI			
	-5.2	-6.2	-5.9	-0.2	-1.3			VII			
	-6.2	-7.4	-7.0	-0.7	-2.2			VIII			
	-7.1	-7.7	-7.5	-1.4	-2.9			IX			
	-7.8	-6.8	-7.2	-2.1	-3.5			X			
	-8.3	-4.9	-6.1	-2.8	-3.9			XI			
	-8.7	-2.2	-4.5	-3.2	-3.9			XII			
	-8.5	0.4	-2.6	-3.2	-3.5			I	2009		
	-7.5	2.2	-0.8	-2.7	-2.7			II			
	-6.1	3.2	0.5	-1.9	-1.7			III			

(1) No seasonal effect was found in these series.
(2) Percent change on previous period.

(1) בסדרות אלה לא נמצאה השפעה עונתית.
(2) השינוי באחוזים, כל תקופה לעומת קודמתה.

Table C 1. - Agricultural Exports and other Exports, by Aggregated Industries

לוח ג 1 - יצוא חקלאי ויצוא אחר, לפי ענפי כלכלה מקובצים

Million \$													מיליוני דולרים	
Other ⁽²⁾ יהלומים גולמיים (בתוס) ⁽¹⁾	לנמ"א ⁽¹⁾	אניות ומטוסים משומשים ⁽¹⁾	סך הכל ⁽¹⁾	Agricultural exports								יצוא חקלאי		
				יצוא חקלאי לנמ"א	פרחים	פירות			ירקות וגידולי שדה				סך הכל	
						אמקוד ופירות אחרים ⁽¹⁾	פרי הדר ⁽¹⁾	סך הכל	ירקות ⁽¹⁾	סך הכל	סך הכל			
												Avocado and other fruits ⁽¹⁾		Citrus fruit ⁽¹⁾
Rough diamonds (gross) ⁽¹⁾	n.e.c. ⁽¹⁾	Used ships and aircraft ⁽¹⁾	Total ⁽¹⁾	Agriculture exports n.e.c.	Flowers	Avocado and other fruits ⁽¹⁾	Citrus fruit ⁽¹⁾	Total	ירקות Vegetables	Total	Total	Total		
Original data													נתונים מקוריים	
3,849.2	71.8	0.0	3,921.0	134.8	229.9	206.8	114.1	320.9	79.3	561.1	640.4	1,326.0	2007	
3,876.0	48.7	15.6	3,940.3	177.9	203.4	170.0	101.4	271.4	99.4	473.7	573.1	1,225.8	2008	
0.7	-32.2		0.5	32.0	-11.5	-17.8	-11.1	-15.4	25.3	-15.6	-10.5	-7.6	change	
1,235.3	17.5	0.0	1,252.8	35.4	94.1	45.5	56.1	101.6	23.9	231.1	255.0	486.1	I - III 2008	
374.6	2.1	0.0	376.7	38.7	49.5	33.1	59.3	92.4	15.2	185.7	200.9	381.5	I - III 2009	
369.4	3.5	0.0	372.9	12.6	29.9	9.3	15.2	24.5	5.0	94.2	99.2	166.2	III 2008	
306.8	4.6	0.0	311.4	17.2	19.9	3.2	5.4	8.6	3.6	38.8	42.4	88.1	IV	
404.8	6.4	0.0	411.2	23.1	18.2	7.6	2.0	9.6	4.9	38.4	43.3	94.2	V	
483.5	5.7	0.0	489.2	20.3	12.6	10.5	1.1	11.6	8.4	35.5	43.9	88.4	VI	
396.2	2.1	0.0	398.3	16.0	10.9	11.4	0.0	11.4	16.4	15.9	32.3	70.6	VII	
324.2	0.1	9.2	333.5	13.1	9.0	16.3	0.3	16.6	4.9	9.6	14.5	53.2	VIII	
323.0	11.4	6.4	340.8	14.6	8.4	19.8	3.5	23.3	6.9	7.5	14.4	60.7	IX	
195.2	0.3	0.0	195.5	12.9	8.6	16.4	7.4	23.8	10.7	14.2	24.9	70.2	X	
135.4	0.2	0.0	135.6	11.4	8.5	19.2	11.7	30.9	12.9	26.6	39.5	90.3	XI	
71.6	0.4	0.0	72.0	13.9	13.2	20.1	13.9	34.0	6.8	56.1	62.9	124.0	XII	
110.8	0.0	0.0	110.8	14.2	26.3	11.1	17.5	28.6	5.9	46.2	52.1	121.2	I 2009	
86.0	1.2	0.0	87.2	12.9	7.7	11.0	24.1	35.1	4.8	65.1	69.9	125.6	II	
177.8	0.9	0.0	178.7	11.6	15.5	11.0	17.7	28.7	4.5	74.4	78.9	134.7	III	
Seasonally adjusted data													נתונים ממוזגים עונתיים	
				מנוכה עונתיות S.A.		מנוכה עונתיות S.A.			מנוכה עונתיות S.A.					
				13.3	18.9	21.9			47.5	101.5	101.5		III	2008
				14.4	17.1	10.2			35.4	77.1	77.1		IV	
				14.3	16.7	18.9			47.6	97.5	97.5		V	
				14.2	19.7	22.2			62.4	118.5	118.5		VI	
				13.9	17.4	24.2			77.6	133.0	133.0		VII	
				14.5	16.2	25.8			55.4	111.8	111.8		VIII	
				16.4	16.4	21.2			44.6	98.7	98.7		IX	
				17.1	14.0	20.9			43.8	95.9	95.9		X	
				14.6	12.7	24.9			46.3	98.5	98.5		XI	
				15.8	12.1	22.9			45.2	96.0	96.0		XII	
				15.6	16.3	20.5			35.2	87.6	87.6		I 2009	
				15.9	4.1	25.3			41.5	86.9	86.9		II	
				15.0	9.4	22.9			39.4	86.7	86.7		III	
Trend data													נתוני מגמה	
				13.7	18.5	22.8			49.7	105.2	105.2		III	2008
				13.9	18.3	22.1			50.1	105.1	105.1		IV	
				14.1	18.0	21.9			50.9	105.7	105.7		V	
				14.4	17.7	22.0			51.5	106.4	106.4		VI	
				14.7	17.1	22.3			51.6	106.5	106.5		VII	
				15.0	16.3	22.6			50.8	105.5	105.5		VIII	
				15.3	15.4	22.8			49.1	103.5	103.5		IX	
				15.5	14.3	22.9			47.0	100.5	100.5		X	
				15.7	13.2	23.0			44.7	97.0	97.0		XI	
				15.7	12.2	23.0			42.6	93.6	93.6		XII	
				15.8	11.3	23.1			41.1	90.8	90.8		I 2009	
				15.8	10.6	23.1			40.2	88.8	88.8		II	
				15.8	10.1	23.3			39.7	87.7	87.7		III	
Trend data- Percent change⁽³⁾													נתוני מגמה - אחוז השינוי⁽³⁾	
				1.5	-1.1	-3.1			0.8	-0.1	-0.1		IV	2008
				1.4	-1.6	-0.9			1.6	0.6	0.6		V	
				2.1	-1.7	0.5			1.2	0.7	0.7		VI	
				2.1	-3.4	1.4			0.2	0.1	0.1		VII	
				2.0	-4.7	1.3			-1.6	-0.9	-0.9		VIII	
				2.0	-5.5	0.9			-3.3	-1.9	-1.9		IX	
				1.3	-7.1	0.4			-4.3	-2.9	-2.9		X	
				1.3	-7.7	0.4			-4.9	-3.5	-3.5		XI	
				0.0	-7.6	0.0			-4.7	-3.5	-3.5		XII	
				0.6	-7.4	0.4			-3.5	-3.0	-3.0		I 2009	
				0.0	-6.2	0.0			-2.2	-2.2	-2.2		II	
				0.0	-4.7	0.9			-1.2	-1.2	-1.2		III	

(1) No seasonal effect was found in these series.
 (2) Its origin is not in manufacturing or agriculture.
 (3) Percent change on previous period.

(1) בסדרות אלה לא נמצאה השפעה עונתית.
 (2) מקורו אינו בתעשייה או בחקלאות.
 (3) השינוי באחוזים, כל תקופה לעומת קודמתה.

לוח ג 2. - יצוא תעשייתי, לפי ענפי כלכלה מקובצים

מיליוני דולרים

כימיקלים	זיקוק נפט ⁽¹⁾	עץ, ריהוט, נייר ודפוס Wood, furniture, paper and printing	טקסטיל, הלבשה ועור Textiles, clothing and leather	מזון ומשקאות Food and beverages	כרייה, חציבה ומינרלים אל-מתכתיים Mining quarrying and non-metallic minerals	סך הכל, ללא יהלומים מלוטשים Total excluding polished diamonds	סך הכל ⁽¹⁾ Total ⁽¹⁾		
Chemicals	Refining petroleum ⁽¹⁾								
נתונים מקוריים									
9,578.9	385.9	382.1	1,016.2	846.2	1,151.4	34,275.6	48,845.0		2007
13,555.9	554.7	367.7	1,038.3	872.0	2,346.6	40,634.4	56,156.2		2008
41.5	43.7	-3.8	2.2	3.0	103.8	18.6	15.0		שינוי %
2,885.8	141.1	88.9	264.4	241.0	460.8	9,786.8	14,335.4	I - III	2008
2,394.5	113.0	89.0	235.5	190.1	240.9	7,562.5	9,696.3	I - III	2009
1,235.2	50.1	31.4	90.9	95.3	176.0	3,782.5	5,307.3	III	2008
1,164.2	50.8	28.1	75.8	72.1	189.4	3,339.1	4,559.1	IV	
1,171.1	43.4	27.6	85.6	65.9	210.1	3,492.5	5,173.4	V	
1,551.8	82.2	30.0	95.1	76.2	308.8	4,149.1	5,580.5	VI	
1,434.4	42.0	35.5	84.7	72.4	247.3	3,835.4	5,429.0	VII	
1,225.9	41.2	32.1	85.1	65.3	342.1	3,462.5	4,399.7	VIII	
1,174.5	60.7	29.2	88.1	68.1	210.0	3,537.8	5,206.1	IX	
876.5	27.9	31.9	80.7	62.2	176.4	2,704.8	3,593.8	X	
1,092.9	35.4	33.7	89.9	77.2	128.5	3,225.9	4,153.0	XI	
978.8	30.0	30.7	88.9	71.6	73.2	3,100.5	3,726.2	XII	
851.7	37.9	28.1	82.1	63.7	83.3	2,466.5	3,102.7	I	2009
728.9	1.6	27.8	69.2	59.3	45.9	2,252.7	2,861.5	II	
813.9	73.5	33.1	84.2	67.1	111.7	2,843.3	3,732.1	III	
נתונים מנכי עונתיות									
		מנכה עונתיות S.A.		מנכה עונתיות S.A.					
1,167.3		31.0	83.9	80.7	190.0	3,501.2		III	2008
1,160.4		31.9	82.8	71.4	200.0	3,425.5		IV	
1,051.1		29.4	86.7	69.2	202.2	3,331.2		V	
1,325.1		29.8	91.9	72.6	288.6	3,711.8		VI	
1,296.1		31.3	86.3	73.9	236.2	3,631.1		VII	
1,275.3		31.4	86.6	70.7	248.0	3,515.7		VIII	
1,150.1		28.9	86.7	73.9	199.9	3,355.7		IX	
1,066.0		36.7	92.8	77.5	193.4	3,140.1		X	
1,084.1		30.4	89.9	76.4	127.4	3,188.7		XI	
997.3		26.4	83.5	68.5	83.3	2,857.6		XII	
964.5		31.6	81.0	61.4	93.2	2,706.6		I	2009
900.8		32.7	75.7	59.9	68.3	2,621.0		II	
808.3		33.7	78.4	60.5	104.9	2,651.7		III	
נתוני מגמה									
1,130.1		31.1	84.8	70.5	197.5	3,453.9		III	2008
1,184.9		30.8	85.4	71.4	214.8	3,517.8		IV	
1,227.1		30.6	86.1	72.3	227.5	3,557.6		V	
1,250.4		30.4	86.8	73.1	233.6	3,564.8		VI	
1,250.4		30.3	87.5	73.7	231.6	3,532.7		VII	
1,227.0		30.2	87.7	73.8	220.8	3,458.4		VIII	
1,183.5		30.2	87.5	73.5	201.9	3,345.5		IX	
1,126.4		30.4	86.8	72.4	177.0	3,204.7		X	
1,063.5		30.7	85.3	70.5	149.6	3,051.1		XI	
1,002.8		31.1	83.6	68.2	122.8	2,902.3		XII	
950.9		31.6	81.9	65.9	99.5	2,773.9		I	2009
912.1		32.1	80.3	63.8	81.5	2,675.7		II	
887.6		32.5	79.1	62.3	69.5	2,611.8		III	
נתוני מגמה - אחוז השינוי⁽²⁾									
4.8		-1.0	0.7	1.3	8.8	1.9		IV	2008
3.6		-0.6	0.8	1.3	5.9	1.1		V	
1.9		-0.7	0.8	1.1	2.7	0.2		VI	
0.0		-0.3	0.8	0.8	-0.9	-0.9		VII	
-1.9		-0.3	0.2	0.1	-4.7	-2.1		VIII	
-3.5		0.0	-0.2	-0.4	-8.6	-3.3		IX	
-4.8		0.7	-0.8	-1.5	-12.3	-4.2		X	
-5.6		1.0	-1.7	-2.6	-15.5	-4.8		XI	
-5.7		1.3	-2.0	-3.3	-17.9	-4.9		XII	
-5.2		1.6	-2.0	-3.4	-19.0	-4.4		I	2009
-4.1		1.6	-2.0	-3.2	-18.1	-3.5		II	
-2.7		1.2	-1.5	-2.4	-14.7	-2.4		III	

(1) בסדרות אלה לא נמצאה השפעה עונתית.
(2) השינוי באחוזים, כל תקופה לעומת קודמתה.

Table C 2. - Manufacturing Exports, by Aggregated Industries

Million \$

	יהלומים (1) מלוטשים	מוצרים לנמ"א	תכשיטים, וצרפות Jewellery goldsmith and silversmith	כלי הובלה(1)	ציוד חשמלי ומנועים Electrical equipment and motors	ציוד תקשורת, בקה, רפואי מדעי Communication, medical, scientific equipment	רכיבים אלקטרוניים ומחשבים Electronic components and computers	מכונות וציוד Machinery and equipment	מוצרי מתכת בסיסית Products of basic metal	גומי ופלסטיקה Rubber and plastics
Original data										
2007	14,569.4	203.2	604.5	1,999.4	848.8	7,997.2	2,502.3	2,346.5	2,377.6	2,035.4
2008	15,521.8	234.4	550.6	1,849.0	909.4	8,048.9	2,544.3	2,824.7	2,821.0	2,116.9
% change	6.5	15.4	-8.9	-7.5	7.1	0.6	1.7	20.4	18.6	4.0
2008 I - III	4,548.6	52.8	162.8	453.8	220.6	2,076.4	618.1	709.4	814.3	596.6
2009 I - III	2,133.8	56.8	115.3	601.9	138.1	1,426.5	649.6	562.8	376.8	371.7
2008 III	1,524.8	18.4	50.4	154.2	70.8	854.4	210.0	242.7	285.9	216.8
IV	1,220.0	16.8	47.5	148.5	69.0	580.2	193.1	230.4	279.8	193.4
V	1,680.9	17.3	47.9	140.0	77.4	658.8	220.8	246.8	286.3	193.5
VI	1,431.4	21.3	47.2	162.6	90.9	772.1	206.7	241.5	252.4	210.3
VII	1,593.6	17.4	51.0	156.3	74.9	710.3	226.5	263.0	230.3	189.4
VIII	937.2	18.9	38.3	141.5	68.6	589.8	175.2	281.7	211.3	145.5
IX	1,668.3	24.8	52.4	172.5	74.0	758.4	213.7	212.9	242.3	156.2
X	889.0	19.5	31.7	132.6	69.5	511.8	185.4	172.6	170.1	156.0
XI	927.1	20.5	38.8	177.8	90.6	632.0	243.8	230.2	188.9	145.7
XII	625.7	25.1	33.0	163.4	73.9	759.1	261.0	236.2	145.3	130.3
2009 I	636.2	15.6	30.8	189.6	47.6	429.4	160.7	186.2	132.6	127.2
II	608.8	19.2	41.5	240.7	39.8	401.2	163.3	179.4	118.3	116.6
III	888.8	22.0	43.0	171.6	50.7	595.9	325.6	197.2	125.9	127.9
Seasonally adjusted data										
		מנוכה עונתית S.A.	מנוכה עונתית S.A.	מנוכה עונתית S.A.	מנוכה עונתית S.A.	מנוכה עונתית S.A.	מנוכה עונתית S.A.	מנוכה עונתית S.A.	מנוכה עונתית S.A.	מנוכה עונתית S.A.
2008 III		16.6	46.4	60.5	761.2	189.7	239.9	257.2	197.4	
IV		18.6	56.7	77.8	664.8	196.4	233.6	263.3	188.4	
V		19.3	47.9	69.6	673.9	222.3	238.8	265.7	191.8	
VI		19.9	55.1	84.6	647.6	202.9	232.5	239.5	197.8	
VII		19.4	55.4	69.6	719.1	209.4	242.6	231.2	182.1	
VIII		19.4	45.1	71.0	668.2	202.7	261.9	219.2	153.4	
IX		19.8	45.6	73.7	624.4	202.6	215.0	253.0	166.9	
X		20.3	32.2	77.2	570.9	211.4	228.0	207.7	183.7	
XI		19.7	29.5	95.3	641.4	251.8	219.4	184.2	146.2	
XII		20.4	34.5	65.6	580.6	218.2	211.8	151.0	138.1	
2009 I		19.5	34.7	51.2	505.0	169.7	204.8	138.2	130.6	
II		22.3	43.5	47.3	526.4	186.5	188.3	119.9	120.0	
III		22.2	42.4	45.9	505.7	278.0	202.9	117.2	116.6	
Trend data										
2008 III		18.7	55.2	77.3	705.8	208.7	239.9	260.6	193.1	
IV		18.8	54.3	76.0	699.9	206.1	240.1	260.8	193.3	
V		18.9	53.0	74.6	691.5	204.5	239.0	256.7	191.7	
VI		19.1	51.3	73.7	680.5	204.1	236.7	248.9	188.2	
VII		19.3	49.1	73.1	667.1	204.7	233.7	238.1	182.7	
VIII		19.5	46.6	72.5	651.0	206.2	230.0	224.9	175.4	
IX		19.6	43.8	71.3	632.0	208.1	225.6	209.8	166.7	
X		19.8	41.1	69.2	610.5	210.4	220.7	193.2	157.1	
XI		20.1	38.9	65.9	587.7	212.9	215.6	176.0	147.5	
XII		20.4	37.5	61.7	565.7	215.7	210.8	159.2	138.6	
2009 I		20.8	36.9	57.2	546.7	218.8	206.7	144.1	131.2	
II		21.2	37.2	53.1	532.5	222.1	203.9	132.1	125.7	
III		21.6	37.9	50.1	524.1	225.2	202.6	123.7	122.4	
Trend data- Percent change (2)										
2008 IV		0.5	-1.6	-1.7	-0.8	-1.2	0.1	0.1	0.1	
V		0.5	-2.4	-1.8	-1.2	-0.8	-0.5	-1.6	-0.8	
VI		1.1	-3.2	-1.2	-1.6	-0.2	-1.0	-3.0	-1.8	
VII		1.0	-4.3	-0.8	-2.0	0.3	-1.3	-4.3	-2.9	
VIII		1.0	-5.1	-0.8	-2.4	0.7	-1.6	-5.5	-4.0	
IX		0.5	-6.0	-1.7	-2.9	0.9	-1.9	-6.7	-5.0	
X		1.0	-6.2	-2.9	-3.4	1.1	-2.2	-7.9	-5.8	
XI		1.5	-5.4	-4.8	-3.7	1.2	-2.3	-8.9	-6.1	
XII		1.5	-3.6	-6.4	-3.7	1.3	-2.2	-9.5	-6.0	
2009 I		2.0	-1.6	-7.3	-3.4	1.4	-1.9	-9.5	-5.3	
II		1.9	0.8	-7.2	-2.6	1.5	-1.4	-8.3	-4.2	
III		1.9	1.9	-5.6	-1.6	1.4	-0.6	-6.4	-2.6	

(1) No seasonal effect was found in these series.

(2) Percent change on previous period.

Table C 4. - Manufacturing Exports by Technological Intensity ⁽¹⁾

לוח ג 4. - יצוא תעשייתי, לפי העוצמה הטכנולוגית ⁽¹⁾

Industry	III		I - III		2008	2007	ענף	סמל Code
	2009	2008	2009	2008				
Total, excl. diamonds	2,843	3,783	7,563	9,787	40,634	34,276	סך הכל, ללא יהלומים	
High - technology industries	1,458	1,640	3,835	4,068	17,150	15,781	תעשיות טכנולוגיה עילית	
Office & computing equipment	62	81	175	228	1,019	957	מכונות למשרד ומיחשוב	30
Electronical components	263	129	475	391	1,525	1,545	רכיבים אלקטרוניים	32
Aircraft	152	142	541	419	1,587	1,645	כלי טיס	355
Electronic communication equipment	291	374	686	907	3,830	3,618	ציוד תקשורת אלקטרוני	33
Equipment for control & supervision	305	481	741	1,170	4,219	4,379	ציוד לבקרה ולפיקוח	34
Pharmaceutical products	384	434	1,218	955	4,970	3,637	תרופות	245
Medium - high technology industries	770	1,177	2,051	3,037	13,125	9,875	תעשיות טכנולוגיה מעורבת - עילית	
Chemicals & refining petroleum, excl. pharmaceutical products	503	852	1,289	2,072	9,141	6,328	כימיקלים וזיקוק נפט למעט תרופות	24+23-(245)
Machinery & equipment	197	243	563	709	2,825	2,347	מכונות וציוד	29
Electrical equipments & electrical motors	51	71	138	221	909	849	ציוד ומנועים חשמליים	31
Motor vehicles	18	11	59	32	239	342	כלי רכב מנועיים	35-(353+355+358)
Transport equipment n.e.c.	1	1	1	3	11	9	ציוד הובלה לנמ"א	358
Medium - low technology industries	431	748	1,162	2,088	8,081	6,375	תעשיות טכנולוגיה מעורבת - מסורתית	
Mining & quarrying	90	136	174	365	1,977	826	כרייה וחציבה	10-11-12-13
Rubber & plastic products	128	217	372	597	2,117	2,035	גומי ופלסטיקה	25
Non-metallic mineral products	22	40	67	96	370	326	מינרליים אל-מתכתיים	26
Non-ferrous & precious metals	23	50	59	128	406	460	מתכות אל-ברזליות ויקרות	271,273
Iron & steel foundries	17	35	42	97	333	297	מוצרי ברזל ופלדה	270,272,274
Metal products	86	202	276	590	2,082	1,621	מוצרי מתכת	28
Ships & boats	1	0	1	1	12	3	כלי שיט	353
Jewellery Goldsmith & silversmiths'	43	50	115	163	551	605	תכשיטים וצורפות	38
Articles n.e.c.	22	18	57	53	234	203	מוצרים לנמ"א	39
Low - technology industries	184	218	515	594	2,278	2,245	תעשיות טכנולוגיה מסורתית	
Food products, beverages & tobacco	67	95	190	241	872	846	מוצרי מזון, משקאות וטבק	14-15-16
Textiles, wearing apparel & leather	84	91	236	264	1,038	1,016	טקסטיל, הלבשה ועור	17-18-19
Paper, printing & paper products	26	27	69	77	296	341	נייר, דפוס ומוצרי	21,22
Wood & furniture	7	5	20	12	72	41	מוצרי עץ ורהיטים	20,36

(1) According to OECD/2003 classification, excl.:

Group 23 - "Petroleum & its products" is included in "Chemicals & refining petroleum" in "Medium-high-technology Industries".

(1) לפי סיווג OECD/2003 למעט:

ענף 23 - "נפט ומוצרי" סווג ביחד עם "כימיקלים וזיקוק נפט" בתעשיות "טכנולוגיה מעורבת עילית".

Table C 5. - Manufacturing Exports by Technological Intensity (Net) ⁽¹⁾

לוח ג 5. - יצוא תעשייתי, לפי העוצמה הטכנולוגית (נטו) ⁽¹⁾

Million \$				מיליוני דולרים	
תעשיות טכנולוגיה מסורתית	תעשיות טכנולוגיה מעורבת מסורתית	תעשיות טכנולוגיה מעורבת עילית	תעשיות טכנולוגיה עילית		
Low Technology Industries	Medium - low Technology Industries	Medium - high Technology Industries	High Technology Industries		
Original data				נתונים מקוריים	
216.2	742.6	1,169.2	1,629.5	III	2008
174.9	722.5	1,158.5	1,263.0	IV	
178.1	750.8	1,142.0	1,401.6	V	
200.3	835.7	1,286.9	1,805.2	VI	
191.6	731.6	1,394.5	1,497.6	VII	
181.4	751.7	1,061.2	1,438.0	VIII	
184.5	682.2	1,125.4	1,527.6	IX	
173.6	550.0	910.1	1,053.0	X	
199.6	519.2	1,033.9	1,453.0	XI	
190.3	404.9	919.6	1,570.2	XII	
173.5	388.6	698.6	1,199.9	I	2009
155.4	339.6	577.4	1,167.4	II	
183.8	429.0	766.9	1,452.9	III	
Seasonally adjusted data				נתונים מנוכי עונתיות	
195.2	703.7	1,064.7	1,493.4	III	2008
185.8	720.8	1,089.6	1,414.6	IV	
184.6	721.8	1,051.2	1,434.9	V	
192.4	789.2	1,142.9	1,587.2	VI	
190.4	714.7	1,262.5	1,457.2	VII	
189.1	682.7	1,162.6	1,480.7	VIII	
188.8	684.9	1,092.1	1,396.1	IX	
203.5	633.9	1,043.3	1,264.0	X	
195.2	503.8	1,057.3	1,436.1	XI	
178.7	423.7	933.1	1,335.7	XII	
173.6	414.6	806.2	1,296.8	I	2009
167.9	370.9	655.5	1,400.7	II	
172.0	399.7	724.1	1,290.0	III	
Trend data				נתוני מגמה	
184.9	720.5	1,071.4	1,444.4	III	2008
186.2	738.6	1,093.4	1,459.3	IV	
187.7	746.6	1,112.4	1,466.1	V	
189.4	742.1	1,124.8	1,463.2	VI	
190.8	723.2	1,126.3	1,450.6	VII	
191.7	689.4	1,112.8	1,430.5	VIII	
191.4	642.3	1,082.3	1,406.4	IX	
189.9	586.1	1,035.9	1,381.8	X	
187.0	526.5	977.9	1,359.4	XI	
183.3	470.1	915.4	1,340.2	XII	
179.4	422.2	856.0	1,324.2	I	2009
176.1	386.3	806.4	1,311.6	II	
174.0	363.1	771.3	1,302.9	III	
Trend data- Percent change ⁽²⁾				נתוני מגמה - אחוז השינוי ⁽²⁾	
0.7	2.5	2.1	1.0	IV	2008
0.8	1.1	1.7	0.5	V	
0.9	-0.6	1.1	-0.2	VI	
0.7	-2.5	0.1	-0.9	VII	
0.5	-4.7	-1.2	-1.4	VIII	
-0.2	-6.8	-2.7	-1.7	IX	
-0.8	-8.7	-4.3	-1.7	X	
-1.5	-10.2	-5.6	-1.6	XI	
-2.0	-10.7	-6.4	-1.4	XII	
-2.1	-10.2	-6.5	-1.2	I	2009
-1.8	-8.5	-5.8	-1.0	II	
-1.2	-6.0	-4.4	-0.7	III	

(1) Excl. diamonds, aircraft and ships.
(2) Percent change on previous period.

(1) ללא יהלומים, אניות ומטוסים.
(2) השינוי באחוזים, כל תקופה לעומת קודמתה.