

# הודעה לעיתונות

פקס' 02-6521340 http://www.cbs.gov.il info@cbs.gov.il

הודעה קודמת בנושא זה פורסמה ב-13 במאי 2009

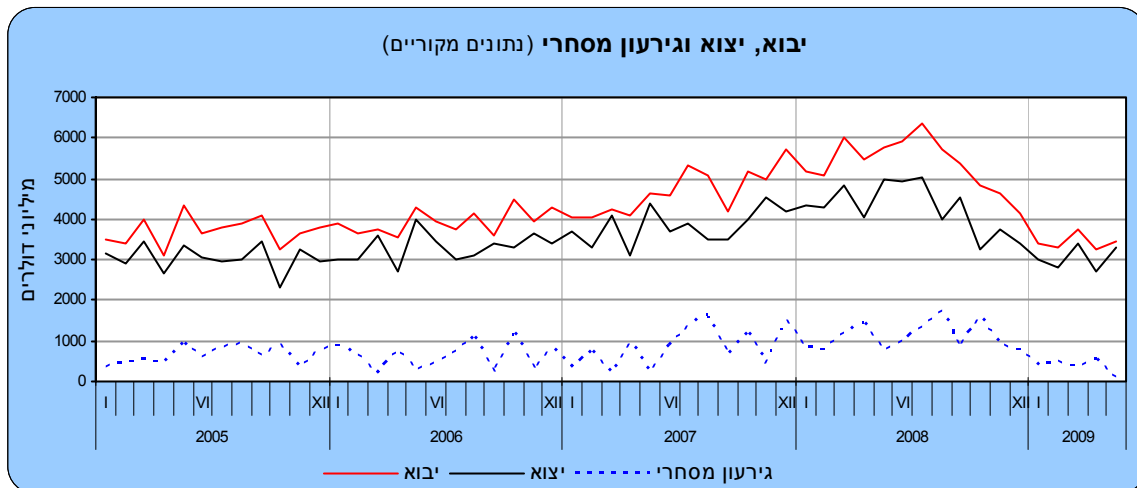
ירושלים, יט' בסיוון תשס"ט  
11 ביוני 2009  
115/2009

## סחר החוץ של ישראל בחודש מאי 2009 ירידה חדה ביבוא מכונות וציוד Israel's Foreign Trade – May 2009

### על פי נתוני המגמה בחודשים האחרונים

- האטה בקצב הירידה של יבוא ויצוא הסחורות
- עלייה ביצוא הסחורות תעשיות הטכנולוגיה עילית

בחודש מאי 2009, הסתכם יבוא הסחורות ב-3.4 מיליארד דולר, יצוא הסחורות ב-3.3 מיליארד דולר, והגירעון המסחרי ב-0.1 מיליארד דולר.



בחמשת החודשים הראשונים של השנה, הסתכם הגירעון המסחרי ב-0.4 מיליארד דולר בממוצע לחודש, 4.6 מיליארד במונחים שנתיים (הגירעון בשנת 2008 הסתכם ב-13.2 מיליארד דולר).  
הנתונים לשנת 2009 הנם נתונים ארעיים. נתונים סופיים לשנת 2009 יפורסמו בהודעה לעיתונות בחודש מאי 2010.

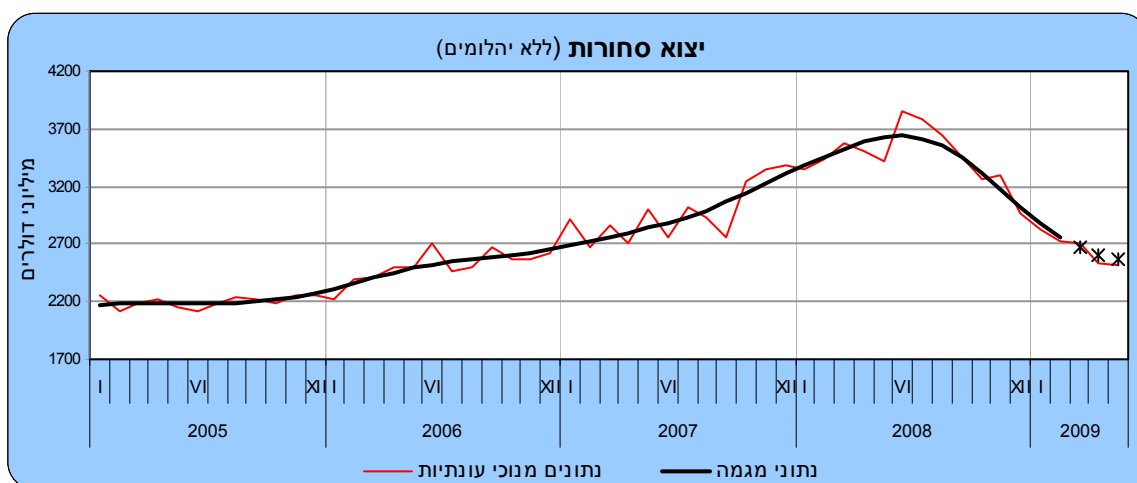
הנתונים כוללים את הסחורות שעברו במכס אך אינם כוללים את נתוני הסחר בין ישראל לרשות הפלסטינית, היבוא הביטחוני, יבוא ויצוא שירותים (לרבות שירותי תוכנה). נתונים על כלל יצוא ויבוא סחורות ושירותים מתפרסמים במסגרת מאזן התשלומים מדי רבע שנה.

כתבה: הלן ברוסילובסקי  
לקבלת הסברים ניתן לפנות אל יחידת קשרי עיתונות בטל' 02-6527845, 050-6235124

סחר הסחורות במאי 2009, הושפע בין היתר משינויים בערך הדולר של ארצות הברית לעומת המטבעות האחרים בהם נערכות עסקאות היבוא והיצוא. בחודש מאי 2009 המשיך **הדולר של ארצות הברית** להיחלש לעומת רוב המטבעות הנסחרים בישראל. ביחס לאירו נחלש הדולר של ארה"ב ב-2.9%, ביחס ללירה שטרלינג ב-4.2%, ביחס לפרנק השוויצרי ב-3.1% וביחס לין היפני ב-1.8%.

## יבוא הסחורות

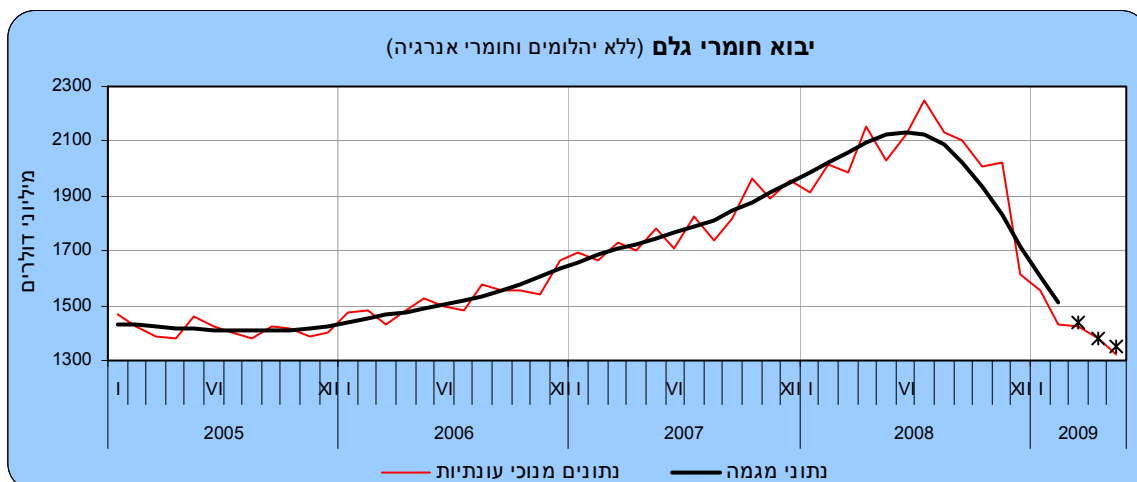
**יבוא הסחורות** במאי 2009, הסתכם כאמור ב-3.4 מיליארד דולר. 40% מסכום זה היה **יבוא חומרי גלם** (למעט יהלומים וחומרי אנרגיה), 16% היה **יבוא מוצרי צריכה**, 16% היה **יבוא מכונות ציוד וכלי תחבורה יבשתיים להשקעות**, ו-28% הנותרים **יבוא יהלומים, חומרי אנרגיה, אניות ומטוסים**.



\* שלוש הנקודות האחרונות של המגמה עשויות להשתנות במידה נכרת

**נתוני המגמה של יבוא הסחורות** (למעט יהלומים, אניות ומטוסים וחומרי אנרגיה), לאחר ניכוי השפעת העונתיות הרגילה וגורמים בלתי סדירים שחושבו בלשכה המרכזית לסטטיסטיקה, מצביעים על ירידה של 3.8% בממוצע לחודש (37.1% בחישוב שנתי) **ביבוא הסחורות** במרס-מאי 2009. זאת, בהמשך לירידה של 5.3% בממוצע לחודש (47.7% בחישוב שנתי) בדצמבר 2008-פברואר 2009.

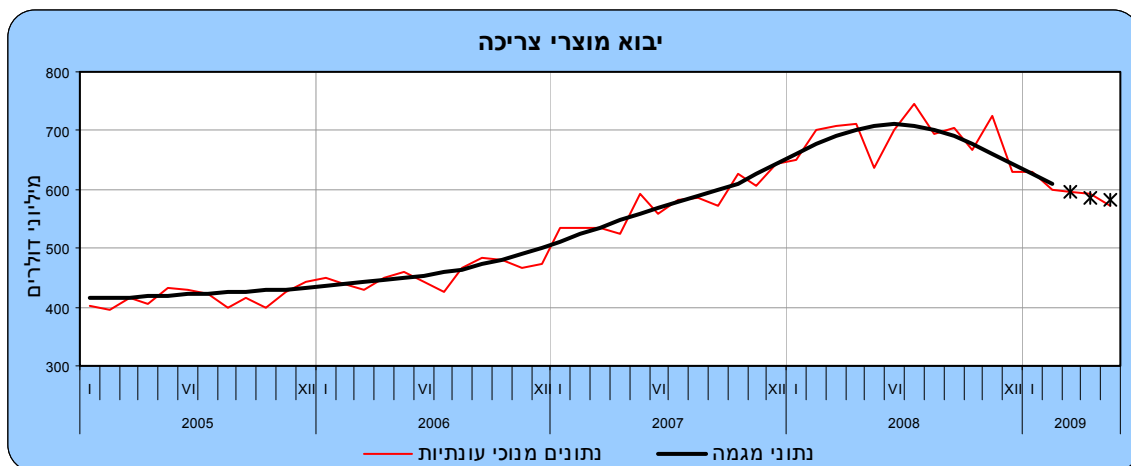
**יבוא חומרי גלם** (למעט יהלומים וחומרי אנרגיה) ירד במרס-מאי 2009 ב-3.6% בממוצע לחודש (35.6% בחישוב שנתי), בהמשך לירידה של 6.2% בממוצע לחודש (53.6% בחישוב שנתי) בדצמבר 2008-פברואר 2009.



\* שלוש הנקודות האחרונות של המגמה עשויות להשתנות במידה נכרת

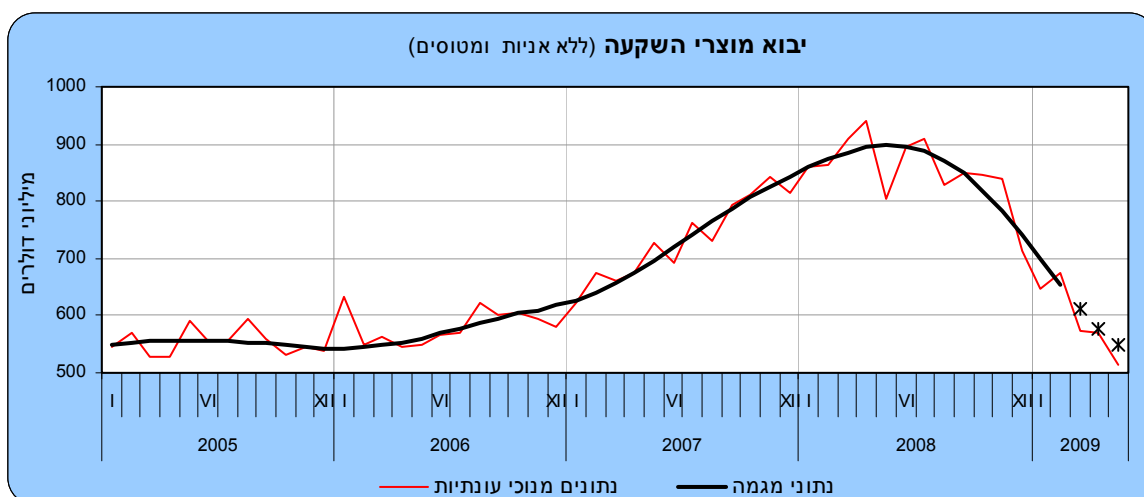
פירוט לפי קבוצות מראה על ירידה ביבוא מתכות אל-ברזליות (-59.5%), וביבוא תשומות לתעשיות הנייר (-57.5%). לעומת זאת, עלה יבוא תשומות לחקלאות (40.2%).

**יבוא מוצרי צריכה** ירד במרס-מאי 2009, על פי נתוני המגמה, ב-15.9% בחישוב שנתי, לאחר ירידה של 28.0% בחודשים דצמבר 2008 - פברואר 2009. **יבוא מוצרים לצריכה שוטפת** (תרופות, מזון ומשקאות, הלבשה והנעלה) ירד במרס-מאי 2009 ב-2.2% בממוצע לחודש (-23.3% בחישוב שנתי). עיקר הירידה היתה **ביבוא כלי בית** (-25.9%). לעומת זאת, **יבוא מוצרי בני קיימה** (ריהוט ומוצרי חשמל ביתיים וכלי תחבורה) נותר יציב באותה תקופה.



\* שלוש הנקודות האחרונות של המגמה עשויות להשתנות במידה נכרת

**יבוא מוצרי השקעה** (למעט אניות ומטוסים) ירד במרס-מאי 2009 ב-5.7% בממוצע לחודש (50.3% בחישוב שנתי). זאת, לאחר ירידה של 5.9% בממוצע לחודש (51.7% בחישוב שנתי) בחודשים דצמבר 2008 - פברואר 2009. **יבוא מכונות וציוד** (המהווה כ-75% מיבוא מוצרי השקעה) ירד בשלושת החודשים האחרונים ב-6.0% בממוצע לחודש (52.5% בחישוב שנתי). **יבוא כלי תחבורה להשקעה** ירד בחודשים אלו ב-2.2% בממוצע לחודש (23.0% בחישוב שנתי).



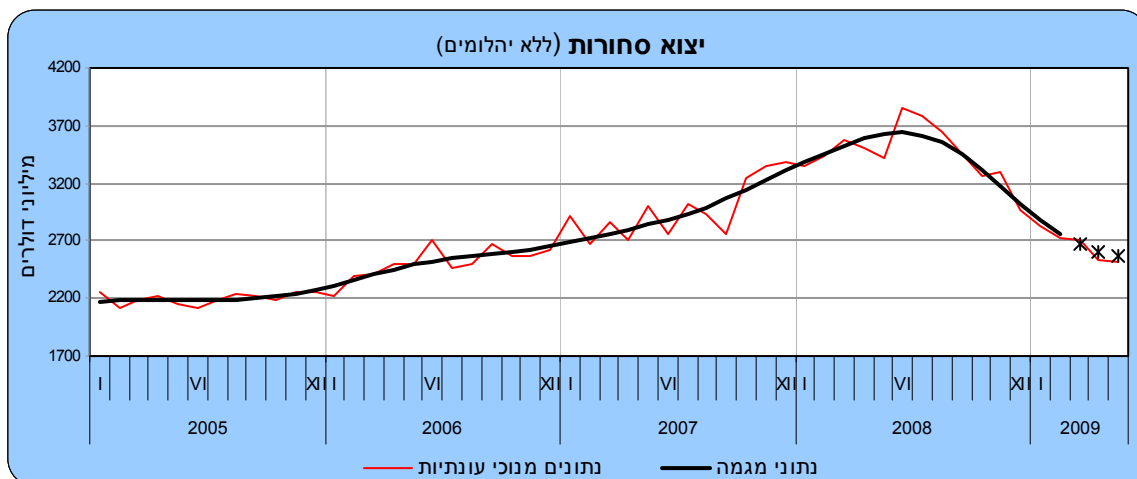
\* שלוש הנקודות האחרונות של המגמה עשויות להשתנות במידה נכרת

**יבוא יהלומים** (גולמיים ומלוטשים) הסתכם בחמשת החודשים הראשונים של שנת 2009 ב-1.3 מיליארד דולר, לעומת 4.1 מיליארד דולר בחודשים המקבילים של שנת 2008.

**יבוא חומרי אנרגיה** (דלק גולמי, תזקיקים ופחם), הסתכם בינואר-מאי 2009 ב-2.9 מיליארד דולר, נמוך ב-52.8% בהשוואה לאותם חודשים אשתקד.

### יצוא הסחורות

**יצוא הסחורות** הסתכם בחודש מאי השנה ב-3.3 מיליארד דולר. 77% מסכום זה היה **יצוא תעשייתי** (למעט יהלומים), 19% **יצוא יהלומים** ו-4% הנותרים **יצוא חקלאי**.

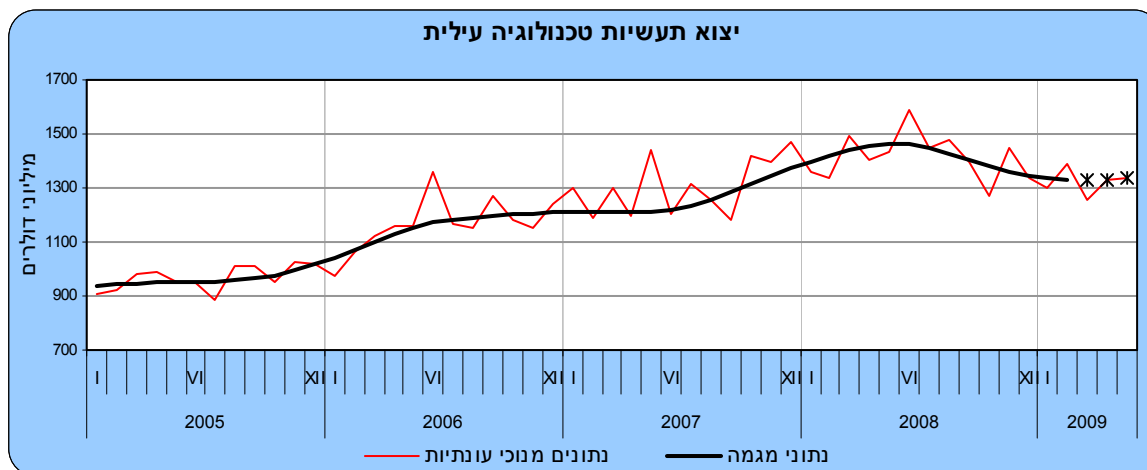


\* שלוש הנקודות האחרונות של המגמה עשויות להשתנות במידה נכרת

בחודשים מרס- מאי 2009 חלה האטה בקצב הירידה של **יצוא הסחורות** (למעט יהלומים). על פי נתוני המגמה ירד **יצוא הסחורות** ב-2.2% בממוצע לחודש (23.7% בחישוב שנתי) לאחר ירידה של 4.5% בממוצע לחודש (42.4% בחישוב שנתי) בחודשים דצמבר 2008 - פברואר 2009.

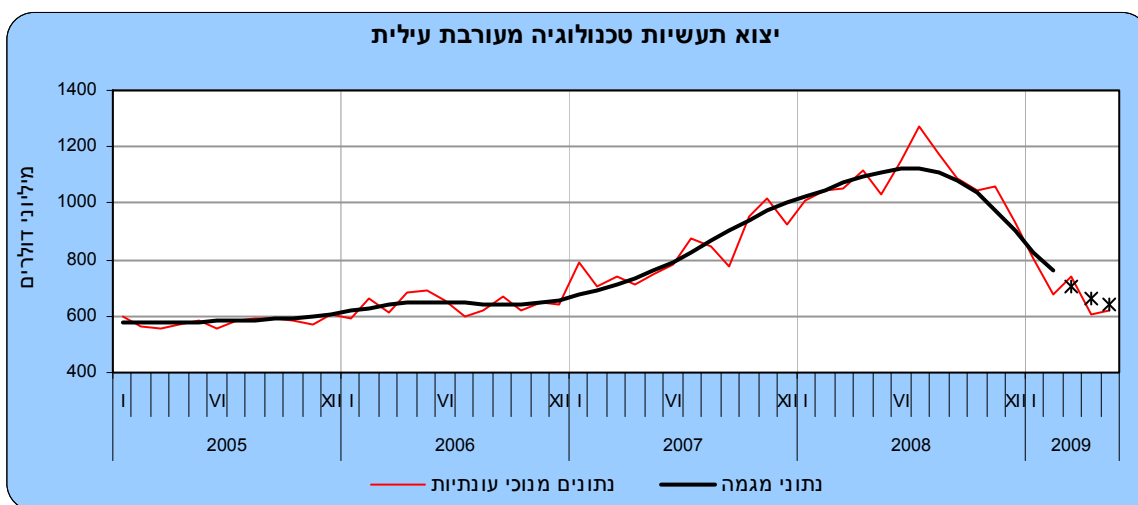
### **פירוט נתוני המגמה של היצוא התעשייתי לפי העוצמה הטכנולוגית:**

**יצוא תעשיות טכנולוגיה עילית**, המהווה 51% מכלל היצוא התעשייתי (למעט יהלומים), עלה בשלושת החודשים האחרונים ב-2.8% בחישוב שנתי לאחר ירידה של 8.4% בדצמבר 2008- פברואר 2009. נתוני היצוא לפי ענף מראים על עלייה **ביצוא ענף רכיבים אלקטרוניים** ב-98.1%. לעומת זאת ירד **יצוא ציוד תקשורת, בקרה, רפואי מדעי** (11.0% בחישוב שנתי).



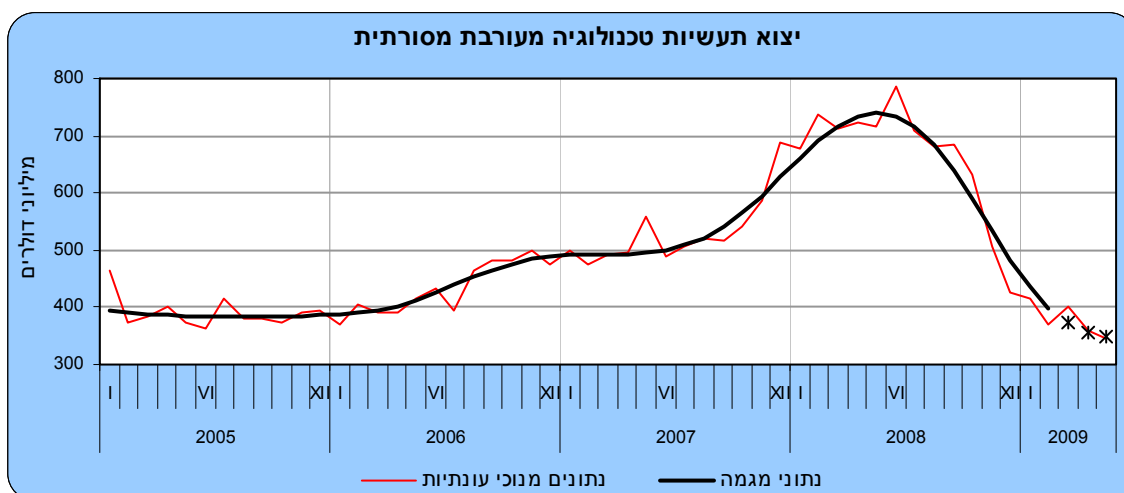
\* שלוש הנקודות האחרונות של המגמה עשויות להשתנות במידה נכרת

**יצוא תעשיות טכנולוגיה מעורבת עילית** (27% מכלל היצוא התעשייתי) ירד בחודשים מרס-מאי 2009 ב-5.4% בממוצע לחודש (48.6% בחישוב שנתי), בהמשך לירידה של 8.0% בממוצע לחודש (63.0% בחישוב שנתי) בדצמבר 2008- פברואר 2009. נתוני היצוא לפי ענף מראים על ירידה **ביצוא כימיקלים** (46.6% בחישוב שנתי).



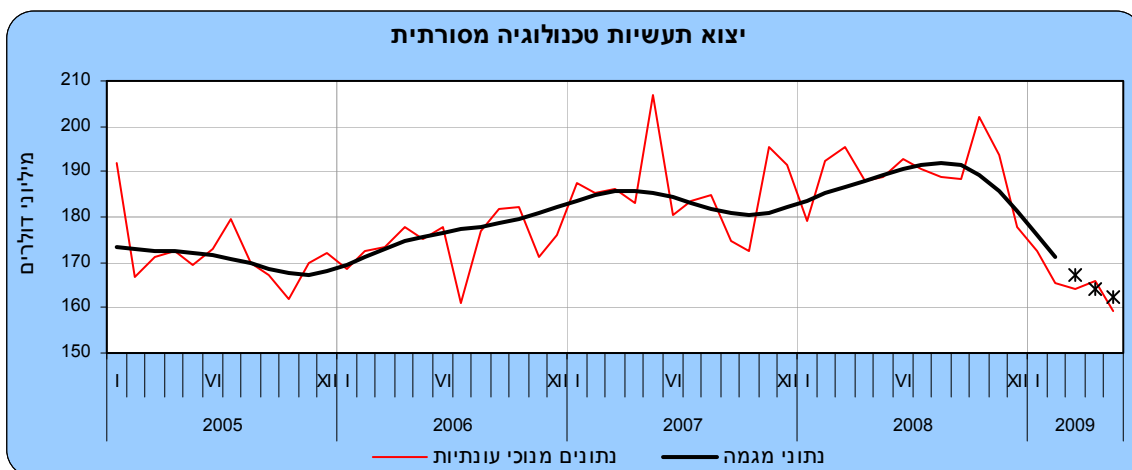
\* שלוש הנקודות האחרונות של המגמה עשויות להשתנות במידה נכרת

**יצוא תעשיות טכנולוגיה מעורבת מסורתית** (15% מכלל היצוא התעשייתי) ירד בשלושת החודשים האחרונים ב- בממוצע לחודש 3.9% (-37.6% בחישוב שנתי) נתוני היצוא לפי ענף מצביעים על ירידה **ביצוא ענף כרייה וחציבה** (-55.4% בחישוב שנתי) ו**ביצוא מתכת בסיסית** (-60.4%).



\* שלוש הנקודות האחרונות של המגמה עשויות להשתנות במידה נכרת

**יצוא תעשיות טכנולוגיה מסורתית** (7% מכלל היצוא התעשייתי), ירד במרס-מאי 2009 ב-1.6% בממוצע לחודש (17.9% בחישוב שנתי). זאת, בהמשך לירידה של 2.7% בממוצע לחודש (28.2% בחישוב שנתי) בחודשים דצמבר- פברואר 2008. נתוני היצוא לפי ענף מראים על ירידה **ביצוא ענף טקסטיל, הלבשה ועור** (24.9% בחישוב שנתי).



\* שלוש הנקודות האחרונות של המגמה עשויות להשתנות במידה נכרת

**יצוא יהלומים** (מלוטשים וגולמיים), נתונים מקוריים, הסתכם בחודשים ינואר-מאי 2009, לפי נתונים מקוריים, ב-2.3 מיליארד דולר, לעומת 5.3 מיליארד דולר באותם החודשים אשתקד.

**היצוא החקלאי** הסתכם בחמשת החודשים הראשונים של 2009 ב-681 מיליון דולר (נתונים ארעיים), עלייה של 1.9% לעומת החודשים המקבילים בשנת 2008. **יצוא פירות** עלה ב-25.5% ו**יצוא ירקות וגידולי שדה** עלה ב-7.3%. לעומת זאת ירד **יצוא פרחים** ב-27.3%.

\* ההודעה לעיתונות הבאה על "סחר חוץ של ישראל" תפורסם ב-13 ביולי 2009.

פרסומים נוספים בנושא סחר חוץ:

הסברים, הגדרות ומקורות (באינטרנט בלבד):

[http://www1.cbs.gov.il/reader/fr\\_trade/intro\\_heb.pdf](http://www1.cbs.gov.il/reader/fr_trade/intro_heb.pdf)

"ירחון לסטטיסטיקה של סחר חוץ" (באינטרנט בלבד):

[http://www1.cbs.gov.il/reader/fr\\_trade/ftmenu\\_h\\_v1.htm](http://www1.cbs.gov.il/reader/fr_trade/ftmenu_h_v1.htm)

הודעה לעיתונות "סחר חוץ לפי ארצות":

[http://www1.cbs.gov.il/reader/newhodaot/hodaa\\_template.html?hodaa=200916097](http://www1.cbs.gov.il/reader/newhodaot/hodaa_template.html?hodaa=200916097)

הודעה לעיתונות "יבוא לפי ארץ מקור-2007":

[http://www1.cbs.gov.il/reader/newhodaot/hodaa\\_template.html?hodaa=200816170](http://www1.cbs.gov.il/reader/newhodaot/hodaa_template.html?hodaa=200816170)

הודעה לעיתונות "מאזן מסחרי לפי עוצמה טכנולוגית 2007":

[http://www1.cbs.gov.il/reader/newhodaot/hodaa\\_template.html?hodaa=200816141](http://www1.cbs.gov.il/reader/newhodaot/hodaa_template.html?hodaa=200816141)

הודעה לעיתונות "יצוא לפי ענף וארצות 2007":

[http://www1.cbs.gov.il/reader/newhodaot/hodaa\\_template.html?hodaa=200816204](http://www1.cbs.gov.il/reader/newhodaot/hodaa_template.html?hodaa=200816204)

הודעה לעיתונות "מדדי מחירים בסחר חוץ":

[http://www1.cbs.gov.il/reader/newhodaot/hodaa\\_template.html?hodaa=200916063](http://www1.cbs.gov.il/reader/newhodaot/hodaa_template.html?hodaa=200916063)

הודעה לעיתונות "שערי מטבע":

[http://www1.cbs.gov.il/reader/newhodaot/hodaa\\_template.html?hodaa=200916001](http://www1.cbs.gov.il/reader/newhodaot/hodaa_template.html?hodaa=200916001)

"סחר חוץ" סדרת סטטיסטיקה מס' 39

[http://www.cbs.gov.il/statistical/trade\\_39\\_h.pdf](http://www.cbs.gov.il/statistical/trade_39_h.pdf)

"סחר חוץ-2005" סדרת סטטיסטיקה מס' 64

[http://www.cbs.gov.il/statistical/trade\\_64\\_h.pdf](http://www.cbs.gov.il/statistical/trade_64_h.pdf)

מצגת "סחר חוץ 2008" (באינטרנט בלבד):

[http://www.cbs.gov.il/hodaot2009n/16\\_09\\_001maz.pdf](http://www.cbs.gov.il/hodaot2009n/16_09_001maz.pdf)

יבוא, סחורות וארצות 1996–2001 (תקליטור בלבד)

יבוא, סחורות וארצות 2002–2006 (תקליטור בלבד)

יבוא, סחורות וארצות 2007 (תקליטור בלבד)

יצוא, סחורות וארצות 1996–2007 (תקליטור בלבד)

כללי

יבוא ויצוא הסחורות, על סיווגיהן השונים, הנם אחד האינדיקטורים הכלכליים הראשונים המתפרסמים מדי חודש על ידי הלשכה המרכזית לסטטיסטיקה.

יבוא ויצוא הסחורות מהווים אבן יסוד מרכזית בנתוני מאזן התשלומים ובנתוני החשבונות הלאומיים. הנתונים, לאחר התאמות, משמשים בסיס לחישוב ערכים שונים:

- מאזן התשלומים - החשבון השוטף מציג עסקאות בין תושבי ישראל לבין תושבי חו"ל.
- חשבונות לאומיים - חשבון הסחורות, אומדן ההוצאה לצריכה הפרטית, אומדנים על השינויים במלאי, תוצר ענף היהלומים, השקעות בכלי תחבורה והשקעות במכונות ובציוד אחר, תוצר לאומי גולמי ובעקיפין גם לחישוב ההכנסה הלאומית.
- גופים פנים ארגוניים - גף חקלאות, גף תחבורה, גף תעשייה
- ארגונים ממשלתיים וציבוריים - בנק ישראל, התאחדות התעשיינים, משרד התעשייה המסחר והתעסוקה
- מגוון גופים פרטיים

פרסומי סחר חוץ

פרסומי סחר חוץ מקיפים נושאים שונים וסיווגים שונים.

- נושאי סחר חוץ - ערך סחר הסחורות המיובאות והמיוצאות, מדדי מחירים של הסחורות המיובאות ושל הסחורות המיוצאות, שערי מטבע.
- סיווגי סחר חוץ ערוכים לפי הסיווגים הבאים: ארצות, ענף כלכלי (יצוא), יעוד כלכלי (יבוא), חלק ופרק, SITC, ארץ קניה וארץ מקור (יבוא), עוצמה טכנולוגית.

להלן רשימת הפרסומים המלאה בסחר חוץ:

מס'	שם	תדירות	היכן?	הערות
1.	סחר חוץ של ישראל	חודשי	אינטרנט	הודעה לעיתונות
2.	סחר חוץ לפי ארצות	חודשי	אינטרנט	הודעה לעיתונות
3.	שערי מטבעות	שנתי	אינטרנט	הודעה לעיתונות
4.	מדדי מחירים	רבעוני	אינטרנט	הודעה לעיתונות
5.	ירחון לסטטיסטיקה של סחר חוץ	חודשי	אינטרנט	הודעה לעיתונות
6.	יבוא לפי ארץ מקור	שנתי	אינטרנט	הודעה לעיתונות
7.	יצוא סחורות לפי ענף וארץ	שנתי	אינטרנט	שנתון סטטיסטי לישראל לחותם 16.1-16.12
8.	מאזן היבוא והיצוא התעשייתי לפי עוצמה טכנולוגית	שנתי	אינטרנט	הודעה לעיתונות
9.	שנתון סטטיסטי לישראל		אינטרנט	פרק 16
10.	יבוא סחורות וארצות 1996 - 2001	שנתי	תקליטור	בתשלום
11.	יבוא סחורות וארצות 2002 - 2006	שנתי	תקליטור	בתשלום
12.	יבוא סחורות וארצות 2007	שנתי	תקליטור	בתשלום
13.	יצוא סחורות וארצות 1996-2007	שנתי	תקליטור	בתשלום
14.	סטטיסטיקל סחר חוץ		נייר + אינטרנט	
15.	סטטיסטיקל ארצות 2005		נייר + אינטרנט	
16.	מצגת שנתי		אינטרנט	

לתועלת מקסימאלית לצרכני המידע של נתוני סחר חוץ, רוב הסדרות המופיעות באינטרנט מקושרות ישירות לסדרות העיתיות במאגר הנתונים של הלשכה המרכזית לסטטיסטיקה.

אוכלוסיית הנתונים

1. הנתונים הסטטיסטיים על סחר החוץ, המובאים בפרסומי הלשכה המרכזית לסטטיסטיקה, מתייחסים ליבוא וליצוא של סחורות בלבד. נתונים על יבוא שירותים, על יצוא שירותים ועל שאר העסקות הבינלאומיות של ישראל, כלולים במאזן התשלומים המתפרסם מידי רבע שנה ב-"ירחון הסטטיסטי לישראל", וביתר פירוט בסדרה "לקט ממצאים סטטיסטיים".



2. היבוא והיצוא נרשמים בהתאם ל"שיטה המיוחדת" (Special System)<sup>1</sup>, לפיה נכללות בסטטיסטיקה של סחר חוץ הסחורות העוברות במכס. לפיכך, רישום היבוא לא כולל סחורות מיובאות המאוחסנות במחסני ערובה (Bonded Warehouses), ורישום היצוא אינו כולל סחורות מיוצאות ממחסנים אלה. גם סחורות הנמצאות במעבר אינן נכללות בנתוני סחר החוץ.
3. מעבר לנאמר בסעיף 2 לעיל, כוללים נתוני סחר חוץ גם את העסקות ואת הסחורות המפורטים להלן:
- א. יבוא ויצוא אישי: חפצים אישיים של עולים, ימאים, תושבים חוזרים ודיפלומטים זרים (יבוא), וכן של תושבים המהגרים לחו"ל (יצוא).
  - ב. משלוחים בחבילות דואר (בתמורה ומתנות).
  - ג. כלי שיט וכלי טיס, בין אם עברו ובין אם לא עברו את גבולות המכס. היבוא כולל אניות שנרכשו בחו"ל ע"י חברות ישראליות, המפליגות תחת דגל ישראלי או תחת דגל נוחות זר (יצואן כי כלי השיט והטיס לא עוברים תהליך שחרור המכס). היצוא כולל אניות ומטוסים שיוצרו בישראל או שנרכשו בעבר בחו"ל, ונמכרו בחו"ל בתקופת הדיווח.
  - ד. מוצרים לתערוכות ולירידים אך ורק אם נמכרו או נמסרו ללא תמורה. החזרות מתערוכות לא נכללות בסחר, אך יש קשיים טכניים לאתר זרמים אלה.
  - ה. ציוד המיובא או המיוצא על בסיס של החכרה.
  - ו. זהב וכסף לא-מוניטאריים, בצורה מעובדת או מעובדת בחלקה, גרוטאות ושאריות המיועדות לתעשייה, לצורפות או לצרכים רפואיים.
  - ז. אספקת דלק ומזון לאניות ולמטוסים זרים בנמלים ישראליים נכללים בנתוני היצוא החל משנת 1969.
  - ח. חפצים שנקנו ע"י תיירים ישראלים בחו"ל, שנגבו עבורם דמי מכס.
4. עסקות וסחורות מיוחדות שאינן נכללות בסטטיסטיקה של סחר חוץ:
- א. נתוני עסקות עם תושבי הרשות הפלסטינית, ובכלל זה גם סחורות מיובאות וסחורות מיוצאות שעברו בתחנות המכס הישראלי והשייכים לתושבי הרשות הפלסטינית. נתוני הסחר עם הרשות הפלשתינאית מתפרסמים במאזן התשלומים.
  - ב. סחורות מיובאות או סחורות מיוצאות לתקופת זמן מוגבלת והמוחזרות מבלי שעברו עיבוד כלשהו, כגון: חפצים אישיים של תיירים (כולל מכוניות), טובין המיועדים לתערוכות, ירידים, תצוגות וכד'; סחורות המיועדות לאחסנה זמנית בלבד; ציוד הנשלח לביצוע עבודות קבלניות ומוחזר לאחר השימוש בו.
  - ג. חפצים שנקנו ע"י תיירים בישראל; חפצים שנקנו ע"י תיירים ישראלים בחו"ל למעט אלו שעבורם נגבו דמי מכס. אומדן ערך קניות תיירים בישראל ותיירים ישראלים בחו"ל, כלול בחשבון השירותים במאזן התשלומים.
  - ד. מנועים וחלקים של מטוסים המיועדים להחלפה או לתיקון, הנשלחים על ידי חברות תעופה מקומיות לסניפיהן ולנציגיהן בחו"ל, ואלה הנשלחים ארצה מהסניפים בחו"ל.
  - ה. דגים אשר נדוגו על ידי ספינות דיג ישראליות.
  - ו. זהב מוניטארי, ניירות ערך, שטרי כסף ומטבעות בעלי הילך חוקי אם בפועל ואם בעתיד (שטרי כסף מקומיים שהודפסו בחו"ל ירשמו לפי ערך שנקבע על ידי בית הדפוס ולא לפי ערכם הנקוב).
  - ז. דלק ומזון המסופקים לאניות ולמטוסים ישראלים בנמלים בחו"ל (נרשם במאזן התשלומים כשירותים).
  - ח. זיבורית (ballast) ומילא (dunnage) המסופקים לאניות זרות בנמלי הארץ ולאניות ישראל בנמלים זרים.
  - ט. יבוא ציוד צבאי וכלי לחימה אינו נכלל ביבוא הטובין, מאחר ואינו משוחרר מהמכס בתהליך הרגיל (אומדן הערך כולל בחשבון הסחורות במאזן התשלומים).
  - י. קיים סף רישום - סחורה מיובאת שערכה נמוך מ-50 דולר ארה"ב וסחורה מיוצאת שערכה נמוך מ-100 דולר ארה"ב אינם חייבים ברשימת ולא ירשמו בנתוני היבוא או בנתוני היצוא.
6. מועד הרישום הסטטיסטי של היבוא הוא תאריך שחרור הטובין ע"י רשויות המכס, ושל היצוא הוא תאריך טעינת הטובין על האנייה, על המטוס או על משאיות (העברה יבשתית לירדן).
7. נתוני היבוא של חומרי אנרגיה כוללים דלק גולמי ומוצרי דלק כגון, תזקיקי דלק ובנזין וכן פחם ומוצריו.
8. חלק ניכר מהיצוא החקלאי הטרי מתבצע בשיטת המשגורים. לאחר ביצוע המכירות בפועל, מתקנים הנתונים בהתאם לפדיון בפועל, על פי דו"חות שנמסרים ללמ"ס ע"י חברות שונות.
9. עד סוף שנת 1982 נרשם יבוא יהלומים לפי סיכומים מנהליים, החל ב-1 בינואר 1983 - לפי השיטה הנהוגה לגבי כלל היבוא. שינוי שיטת הרישום של יצוא היהלומים החל ב-1 באוגוסט 1982.

<sup>1</sup> United Nations, *International Trade Statistics Concepts & Definitions*, Special Papers, Series M, No. 52/Rev.2, 1998.

10. נתוני יבוא ויצוא סחורות מתפרסמים לפי ארצות, גושי ארצות, אזורים גיאוגרפיים ויבשות. הארצות מסודרות לפי סדר ה-א"ב העברי של שמן, במסגרת הקבוצה אליה משתייכת הארץ, ואשר יכולה להיות גוש, אזור או יבשת.
11. עקב מיזוג או פיצול של ארצות ושינויים החלים בהשתייכות הארצות לגושים, חלים שינויים ברשימת הארצות ובמיקומן בלוחות הפרסומים.

להלן רשימת השינויים שחלו ברשימת הארצות ובהרכב הגושים:

- ב-3 באוקטובר 1990 אוחדו מערב גרמניה ומזרח גרמניה למדינת אחת. החל מינואר 1991 מוצגים נתוני גרמניה המערבית וגרמניה המזרחית כשהם מאוחדים תחת השם "גרמניה ר.פ." 2.
- ב-1991 פוצלה ברית המועצות לשעבר ל-15 מדינות עצמאיות. החל מ-1 במאי 1992 מוצגים נתוני ברית המועצות לשעבר כשהם משויכים למדינות העצמאיות החדשות: אוקראינה, אזרבייג'ן, אסטוניה, ארמניה, בלרוס, גרוזיה, רוסיה, לטביה, ליטא, מולדובה, אוזבקיסטן, טג'יקיסטן, טורקמניסטן, קזחסטן וקירגיזיסטן.<sup>3</sup>
- החל ב-1 באוגוסט 1992 משויכים נתוני יוגוסלביה לשעבר, למדינות העצמאיות החדשות: יוגוסלביה, מקדוניה, סלובניה וקרואטיה.<sup>4</sup>
- החל מ-1 בינואר 1994 מוצגים נתוני צ'כוסלובקיה לשעבר כשהם משויכים לצ'כיה ולסלובקיה.
- נתוני הסחר עם לוקסמבורג מתפרסמים בנפרד מנתוני הסחר עם בלגיה למעט שני לוחות ב-"רבעון לסחר חוץ", בהם פורסמו נתוני הסחר של שתי הארצות הללו ללא הפרדה, וזאת, עד שנת 2002:
  - (1) "יצוא לארצות סחר עיקריות לפי קבוצת סחורות";
  - (2) "יבוא מארצות סחר עיקריות לפי קבוצת סחורות";
  - (3) "יצוא ויבוא המאזן המסחרי (ללא יהלומים) של ישראל עם ארצות הסחר העיקריות" פורסמו נתונים מאוחדים של לוקסמבורג ובלגיה עד לרבע שלישי בשנת 1993. החל מ-1993/4 כרך מ"ד יש הפרדה בין נתוני בלגיה ונתוני לוקסמבורג.
- החל משנת 2003 קיימת הפרדה בין נתוני לוקסמבורג לנתוני בלגיה בכל הלוחות.
- בפברואר 2003 שונה באופן רשמי שמה של יוגוסלביה לסרביה-מונטנגרו.
- החל מ-2008 מוצגים נתוני סרביה ומונטנגרו בנפרד.
- עם היווסדו, ב-1951, כלל האיחוד האירופי שש מדינות מייסדות בלבד: איטליה, בלגיה, הולנד, לוקסמבורג, גרמניה המערבית וצרפת. אליהן הצטרפו בהדרגה מדינות נוספות כדלקמן:
  - 1973 - אירלנד, הממלכה המאוחדת ודנמרק.
  - 1981 - יוון.
  - 1986 - ספרד ופורטוגל.
  - 1990 - גרמניה המזרחית (בעקבות איחודה עם גרמניה המערבית).
  - 1995 - אוסטריה, שוודיה ופינלנד.
  - מאי 2004 - קפריסין, צ'כיה, פולין, סלובקיה, סלובניה, מלטה, ליטא, לטביה, הונגריה ואסטוניה.<sup>5</sup>
  - 2007 - רומניה ובולגריה
- נתוני האיחוד האירופי אליהן התווספו נתוני המדינות הנ"ל ונתוני "יתר ארצות אירופה" עודכנו בהתאם להצטרפות המדינות הנ"ל לאיחוד האירופי וגרירתן מ-"יתר ארצות אירופה".

## מקור הנתונים

1. המקור העיקרי לנתוני יבוא ויצוא הסחורות הם טפסים המוגשים לשלטונות המכס ע"י היבואנים והיצואנים (רשימוני יבוא ויצוא).
2. במקרים מסוימים משמשים כמקור לנתונים סיכומיהם מנהליים של הארגונים המנהלים את סחר החוץ בקבוצות מוצרים, כגון: רשם כלי השיט.
3. יבוא ויצוא אניות ומטוסים נרשם לפי דיווחי משרד התחבורה וחברות הספנות והתעופה.

## הגדרות

1. נתוני הסחר מופיעים בפרסומים השונים בנתונים שהם "ברוטו" או "נטו".

<sup>2</sup> רבעון לסטטיסטיקה של סחר חוץ 1 1991 כרך מב'  
<sup>3</sup> רבעון לסטטיסטיקה של סחר חוץ 2 1992 כרך מג'  
<sup>4</sup> רבעון לסטטיסטיקה של סחר חוץ 4 1992 כרך מג'  
<sup>5</sup> הודעה לעיתונות 152/2004, 17 ביוני 2004

- א. **יבוא ברוטו** - סחורות מיובאות לשימוש מקומי (כולל לאשפרה ולתיקון) ששחררו מיד עם פריקתם על ידי המכס, או ששחררו לאחר זמן ממחסני ערובה של המכס. אין נכללות סחורות שהוכנסו למחסני ערובה, מלבד מספר מפעלים יצרניים שהוכרו כמחסני ערובה, ומשלוחים שיוצאו בעבר והוחזרו לישראל שנית, ללא עיבוד כלשהו.
- ב. **יבוא נטו** - יבוא ברוטו בהפחתת ערך טובין, שיובאו בתקופות קודמות והוחזרו לספק בחו"ל ללא עיבוד או שינוי צורה. מאחר ולא ניתן לשחזר את תאריך הכניסה לישראל של הטובין המוחזרים לחו"ל, מתבצע הניכוי בתאריך ההחזרה. מסיבה זו מנוכות ההחזרות מהסכום הכללי ולא מהסכומים המפורטים לפי ענפי כלכלה.
- ג. **יצוא ברוטו** - זרם המוצרים לחו"ל למעט סחורות שיובאו קודם והוחזרו לספק בחו"ל מבלי שעברו עיבוד כלשהו. נכללים בו גם טובין מעובדים למחצה שנשלחו לחו"ל לעיבוד נוסף, שיוחזרו בעתיד לשולח, וכן טובין שיובאו ונמכרו לחו"ל ללא עיבוד והקונה אינו הספק.
- ד. **יצוא נטו** - יצוא ברוטו בהפחתת ערך הטובין שיוצאו בתקופות קודמות והוחזרו לספק בישראל ללא עיבוד או שינוי צורה. מאחר לא ניתן לשחזר את תאריך המשלוח לחו"ל של החזרות היצוא מחו"ל, מתבצע הניכוי לפי תאריך ההחזרה. מסיבה זו ההחזרות מנוכות רק מהסכום הכללי ולא מהסכומים המפורטים לפי ענפי כלכלה, פרט ליהלומים.

## 2. קיימות מספר הגדות בהקשר לארצות:

- א. ארץ קנייה - הארץ ממנה נשלח חשבון הספק של הטובין ליבואן הישראלי.
- ב. ארץ מקור - הארץ בה יוצרה הסחורה.
- ג. ארץ משלוח - הארץ בה הוטען היבוא על כלי השיט או כלי הטיס.
- ד. ארץ יצוא - ("ארץ מכירה") ארצו של הקונה את הסחורות מהיצואן הישראלי. בפועל נרשמת "כארץ יצוא" הארץ אליה נשלח החשבון על הטובין שיוצאו מישראל.
- ד. ארץ יבוא - ("ארץ קנייה", "ארץ מקור", "ארץ משלוח").
- לעיתים שונה "ארץ הקנייה" מ"ארץ המקור" ומ"ארץ המשלוח", ו"ארץ המכירה" מ"ארץ הצריכה".

## סיווג הסחורות

1. **השיטה המתואמת - The Harmonized Commodity and Coding System (H.S.)**<sup>6</sup> 7  
"השיטה המתואמת לתיאורם ולקידודם של טובין" (להלן, השיטה המתואמת) נועדה ליצור מינוח סחורות אחיד כלל עולמי כבסיס לסיווגים לאומיים המשרתים את צורכי המכס ואת צורכי הסטטיסטיקה של סחר חוץ.

## מבנה הסיווג

הסיווג הבינלאומי מורכב מ-6 ספרות. ברמה הלאומית, באחריות שלטונות המכס, ניתן להוסיף פירוט נוסף. המכס הישראלי בחר להוסיף ליבוא וליצוא שתי ספרות נוספות (עד 15 ביולי 2008 סיווג היצוא כלל רק ספרה נוספת אחת). דהיינו, סחורות היבוא והיצוא מזהות עפ"י 8 ספרות. סיווג הסחורות המשמש את המכס<sup>8</sup> בטיפולו במשלוחי יבוא ובמשלוחי יצוא, מהווה בסיס לנתונים הסטטיסטיים של סחר חוץ: - נתוני היבוא לפי הפירוט של תעריף המכס<sup>9</sup>, ונתוני היצוא - לפי "סיווג סחורות היצוא"<sup>10</sup>.

הסיווג הבינלאומי בנוי בצורה היררכית ברמות של 2, 4, ו-6 ספרות, המייצגות קבוצות של סחורות בעלות משמעות הן מבחינה לוגית והן מבחינה ההצגה הסטטיסטית של הנתונים. הרמה ההיררכית הגבוהה ביותר, 2 ספרות, נקראת "פרק" ומונה 99 קבוצות. הפרקים מאורגנים ב"חלקים", המסומנים בספרות רומיות ומונים 21 קבוצות<sup>11</sup>. ה"חלקים" אינם מהווים חלק מהמבנה ההיררכי של ספרות הקידוד.

כללי המבנה ההיררכי של ההקבוצות בסיווג זה, זהים לאלו שבסיווג הבינלאומי הקודם, "המינוח לסיווג טובין בתעריף המכס", שגרסתו הראשונה כונתה "מינוח בריסל" - "Brussels' Tariff Nomenclature"-B.T.N., שהוכן בשנת 1951; גרסתו האחרונה כונתה "מינוח מועצת שיתוף המכס" (ממש"מ C.C.C.N.). בסיווג זה, וכפועל יוצא, גם בסיווג "השיטה המתואמת", לעומת הסיווג הקודם, הפרוט רב יותר וכן התווספה רמה היררכית נוספת של 6 ספרות. פירושו המעשי של המהלך הוא הגדלת מספר היחידות הבסיסיות בסיווג מ-1,000 ל-5,000. מספר גדול של מוצרים שבעבר ניתן היה לזהותם

<sup>6</sup> [http://europa.eu.int/comm/eurostat/ramon/nomenclatures/index.cfm?TargetUrl=LST\\_NOM](http://europa.eu.int/comm/eurostat/ramon/nomenclatures/index.cfm?TargetUrl=LST_NOM)

<sup>7</sup> רבעון לסטטיסטיקה של סחר חוץ 1988/4, מוסף מיוחד, "סיווג חדש של סחורות בסטטיסטיקה של סחר חוץ לפי השיטה המתואמת" (Harmonized System עמ' ט-טו)

<sup>8</sup> <http://www.mof.gov.il/customs/taarif.htm>

<sup>9</sup> תעריף המכס ומס קנייה לשנת תש"ס 2006, ערוך על פי H.S. - 2002 קובץ התקנות - מק"ח 1456

<sup>10</sup> ניתן לעיין בתעריף המכס ומס קנייה באינטרנט בכתובת: <http://62.219.95.10/TaarifHistory/>

אגף המכס ומשרד התעשייה והמסחר *סיווג סחורות היצוא*, ערוך על פי H.S. - 1988, ילקוט 511 מ-1/88, מעודכן לשנת 1992, ניתן לעיין בסיווג סחורות היצוא באינטרנט בכתובת: <http://62.219.95.10/TAARIFCUSTOMSEXPORT/TaarifMechesMain.aspx>

<sup>11</sup> הלשכה המרכזית לסטטיסטיקה, רבעון לסטטיסטיקה של סחר חוץ, 1989, עמוד יב'.  
-1-

רק ברמה הלאומית מופיעים ברמת 6 ספרות, גם בהקבוצות גבוהות יותר. כאמור למעלה, ברמה הלאומית קיים פרוט נוסף, 8 ספרות ביבוא וביצוא. במוסף מיוחד לרבעון לסחר חוץ מס' 4/1988, מובאים פרטים על מינוח זה, בהקשר למטרותיו, למבנה ולעקרונותיו.

משנת 1962 סווגו הסחורות עפ"י סיווג בן שמונה ספרות, שהתבסס על מינוח התעריף הבינלאומי של בריסל (B.T.N.) סיווג זה היווה בסיס לתעריף המכס הישראלי ולפרסום נתוני סחר חוץ של ישראל עד לסוף שנת 1987. ב-1 בינואר 1988, הוחל המינוח הבינלאומי "השיטה המתואמת". בשנים 1992, 1996, 2002 ו-2007 בוצעו עדכונים בסיווג.

## סיווג S.I.T.C. - Standard International Trade Classification<sup>12</sup>

נתוני היבוא ונתוני היצוא מוצגים גם לפי הסיווג "הסיווג האחד של סחר חוץ" של הוועדה הסטטיסטית של האו"ם (S.I.T.C.)<sup>13</sup>. סיווג זה ערוך עפ"י עקרונות כמו דרגת העיבוד של הסחורה, השימוש של הסחורה, חשיבות הסחורה במונחים של הסחר העולמי, ושינויים טכנולוגיים. לסיווג ארבע רמות כאשר הרמה העליונה מכונה "חלקים" ומונה 10 סוגים שונים. סיווג זה מורכב מפריטי סיווג ה-B.T.N. הערוכים בקבוצות, בסדר המתאים להצגה כלכלית סטטיסטית. פרטים נוספים על הסיווג, מובאים במוסף מיוחד לרבעון לסטטיסטיקה של סחר חוץ מס' 1/1988. עדכון הסיווג, S.I.T.C. Rev.2, שפורסם ע"י האו"ם בשנת 1975, אומץ ע"י ישראל החל משנת 1982. לפני כן פורסמו הנתונים לפי S.I.T.C. Rev. 1 שפורסם ע"י האו"ם בשנת 1961. מינואר 2007 אומץ העדכון הרביעי של הסיווג S.I.T.C. Rev. 4.

### סיווג לפי ענפי כלכלה

נתוני היצוא מוצגים לפי ענף מקור, שהוא הענף הכלכלי אליו משתייך המוצר לפי אופיו, על סמך תיאור הסחורה בסיווג הסחורות, (לא על סמך הענף של היצואן). הגדרת הענפים מבוססת על סיווג ענפי הכלכלה שערכה הלמ"ס. החל ב-"ירחון לסטטיסטיקה של סחר חוץ" מס' 8/2003 מתפרסמים נתוני יצוא הסחורות כשהם מסווגים לפי ענף מקור<sup>14</sup> חדש. ניתן לקבל נתוני יצוא עפ"י סיווג זה במאגר הנתונים של הלשכה (נתונים משנת 1988 ואילך). החל ב-"רבעון לסטטיסטיקה של סחר חוץ", מס' 1/1995, מתפרסמים נתוני יצוא סחורות כשהם מסווגים לפי ענף מקור<sup>15</sup>. לפני כן, סווגו סחורות היצוא לפי "הסיווג האחד של ענפי הכלכלה 1970"<sup>16</sup>.

### סיווג לפי ייעוד כלכלי

סיווג זה משמש את נתוני היבוא. לפיו מחולקים הנתונים לשלושה שימושים עיקריים: מוצרי צריכה, חומרי גלם או תשומות לייצור ומוצרי השקעה, וכן לקבוצות משנה. חלוקת ערך היבוא בסיווג זה הינה לשימושים ראשוניים של הסחורות בלבד, כלומר, השימוש הראשון שנעשה בהן. סחורות המיועדות ליותר מאשר שימוש בודד, מחולק ערכן עפ"י החלק היחסי בין השימושים המתאימים, כשהיחס קבוע ומוגדר מראש. לדוגמא, מכניות נוסעים מיועדות לצריכה ולהשקעה, סוכר - לצריכה, וכחומר גלם.

במסגרת סיווג "חומרי גלם" נכללות, בין השאר, גם הסחורות הבאות: סחורות בלתי מעובדות וסחורות מעובדות למחצה, חלקים להרכבת מכונות וכלי רכב, חלקי חילוף, וכלים ואביזרים לשימוש נוסף.

מלאכת סיווג הסחורות לפי הייעוד הכלכלי נעשית על פי "סקר ייעודי יבוא" הנערך בלמ"ס אחת למספר שנים. סיווג זה עודכן החל מרבעון לסחר חוץ 3/1993 על בסיס סקר ייעודי יבוא שנערך בשנת 1988 ואשר פורסם בסדרת פרסומים מיוחדים מספר 952<sup>17</sup>. עד אז סווגו סחורות היבוא לפי סקר שנערך בשנת 1982/83 ואשר פורסם בסדרת פרסומים מיוחדים מספר 787<sup>18</sup>. החל מחודש ינואר 2009, סווגו מחדש סחורות הקשורות לכלי רכב ומכשירים סלולאריים. כתוצאה מכך חל שינוי מהותי בסדרות הקשורות בכלי תחבורה הן בצריכה הפרטית והן בנכסי השקעה.

### סיווג לפי עוצמה טכנולוגית

סיווג זה, הוצע בשנת 1997 ע"י ארגון ה-OECD<sup>19</sup> והוא מתייחס לענפי התעשייה בלבד, המחולקים על פיו לארבע קבוצות בהתבסס על שני אינדיקטורים עיקריים: ההוצאה למחקר ופיתוח (מו"פ) כחלק מהערך המוסף, וההוצאה על מו"פ כחלק מהתפוקה.

קבוצות סיווג והענפים הנכללים בהם:

- **תעשיות טכנולוגיה עלית** - ענפים נכללים: ציוד אלקטרוני, ציוד לבקרה ופיקוח, מכונות למשרד ומחשוב, כלי טיס ותרופות.

<sup>12</sup> Statistical Papers, Series M, United Nations, *Standard International Trade Classification, Revision IV*

No. 34, New York, 2006.

<sup>13</sup> <http://unstats.un.org/unsd/cr/registry/regcst.asp?Cl=14>

<sup>14</sup> הלשכה המרכזית לסטטיסטיקה והמועצה הציבורית לסטטיסטיקה, הסיווג האחד של ענפי כלכלה 1993, פרסום טכני 63, ירושלים, תשס"ג - 2003.

<sup>15</sup> הלשכה המרכזית לסטטיסטיקה והמועצה הציבורית לסטטיסטיקה, הסיווג האחד של ענפי כלכלה 1993, פרסום טכני 63, ירושלים, תשנ"ד - 1993.

<sup>16</sup> הלשכה המרכזית לסטטיסטיקה והמועצה הציבורית לסטטיסטיקה, הסיווג האחד של ענפי הכלכלה 1970, פרסום טכני מס' 46, ירושלים, תשמ"ו - 1986.

<sup>17</sup> הלשכה המרכזית לסטטיסטיקה, סקר ייעודי יבוא 1988, פרסום מיוחד מס' 952.

<sup>18</sup> הלשכה המרכזית לסטטיסטיקה, סקר ייעודי יבוא 1982/83, פרסום מיוחד מס' 787.

<sup>19</sup> *Classification of Manufacturing Industries Based on Technology*, OECD Science, Technology and Industry Scoreboard, Towards a Knowledge-base Economy, Science and Innovation, OECD 2001, annex I, pp. 137-140.

**יה מעורבת מסורתית** - ענפים נכללים: כרייה וחציבה, ייצור גומי ופולסטיקה, מוצרי מתכת, ברזל ומינרלים אחרים ותכשיטים.

■ **תעשיות טכנולוגיה מסורתית** - ענפים נכללים: מזון משקאות וטבק, טקסטיל, הלבשה, מוצרי עור, נייר, דפוס, מוצרי עץ ורהיטים.

בישראל תואמת החלוקה לפי עוצמה טכנולוגית את הגדרת ה-OECD, למעט הענפים הבאים:

■ ענף "ייצור ציוד לבקרה ופיקוח" מסווג בתעשיות טכנולוגיה עילית. ב-OECD מסווג ענף זה בתעשיות טכנולוגיה מעורבת עילית.

■ ענף "ייצור נפט ומוצריו" מסווג ביחד עם "כימיקלים וזיקוק נפט" בתעשיית טכנולוגיה מעורבת עילית. ב-OECD מסווג ענף זה בתעשיות טכנולוגיה מעורבת מסורתית.

## ערך הסחורות

1. **ערך היבוא** נקבע עפ"י דיווח היבואנים למכס ומבוסס על ערך העסקה, כמוגדר באמנת בריסל בדבר הערכת טובין לצורכי מכס (1950). ערך העסקה מייצג את הערך לפיו נמכרו הטובין, בתוספת הוצאות הובלה וביטוח עד לגבול הארץ המייבאת, כולל דמי פריקה בנמל המוצא. הגדרה זו של ערך העסקה ביבוא תואמת את הערכת הטובין לפי בסיס סי"פ (C.I.F. - Cost, Insurance and Freight). במרבית המקרים כולל הערך לצורכי המכס גם זקיפה של הוצאות מקומיות, דמי רציף והוצאות סבלות.

מסי יבוא ומסים אחרים המוטלים על סחורות מיובאות אינם כלולים בערך לצורכי מכס.

באין זרם כספי נגדי, קיים קושי בקביעת ערך העסקה (כמו: מתנות), וערך הסחורה נקבע בהתאם לאומדן המבוסס על מחיר השוק. כך, נקבע מחיר היבוא של מתנות למוזיאונים עפ"י הערכת שמאי הביטוח. סחורות יבוא המשוחררות כנגד עירבון נרשמות בהתאם לתאריך השחרור בפועל כנגד עירבון, עד הסדרת החשבון הסופי. תיקון ערך ליבוא זה נרשם עם הסדרת החשבון הסופי (חיסול העירבון) ומיוחס אף הוא לתאריך השחרור בפועל של הטובין (ייתכן תיקון ערך יבוא גם לאחר מספר חודשים).

2. נתוני **היבוא** נרשמים ברשימוני היבוא במטבע העסקה ומחושבים בשקל חדש ובדולרים של ארה"ב לפי שערי מטבע ביום שחרורם מהמכס. שערי החליפין לצרכים אלו הם שערי מטבע לצורכי מכס ביום התרת הרשימון. בפרסומי סחר חוץ מוצגים הערכים של היבוא והיצוא בדולרים של ארה"ב. מאז נידוד המטבע הישראלי, באוקטובר 1977, שערי החליפין שלו כנגד מטבעות זרים עיקריים נקבעים לצורכי המכס עפ"י התווית ע"י שלטונות המכס לפי נתוני בנק ישראל. במידה וחלות תנודות של יותר משני אחוזים בשער היומי של מטבע כלשהו, כפי שנקבע ע"י בנק ישראל, גם השער לצורכי מכס משתנה. בדצמבר 1980 ובספטמבר 1985 חלו שינויים במטבע הישראלי: בדצמבר 1980 הומרה הלירה בשקל וערך ההמרה היה 10 לירות ל-1 שקל. בספטמבר 1985 הומר השקל לשקל חדש וערך ההמרה היה 1,000 שקל, ל-1 שקל חדש. החישוב נעשה על פי כללי המכס (חישוב מחיר הנקוב במטבע חוץ), התשמ"ט-1989.

ערך נתוני היצוא נרשמים לפי ערך העסקות פו"ב (F.O.B. free on board), ללא ניכוי ההנחות ודמי עמלה לגורמי חוץ.

נתוני היצוא נרשמים ברשימוני היצוא בשקל חדש ובמטבע חוץ שבו מבצעים את העסקה. תרגום לדולרים של ארה"ב נעשה בעת הסיכום החודשי, לפי השער שהיה ביום רישום העסקה במכס.

## תיקון נתוני יבוא ויצוא

■ לעתים, טעונים נתוני סחר החוץ, תיקון, מסיבות שונות ובינן: טעויות והשמטות במקורות הנתונים, רשימוני המכס לקויים, שינויים בנתונים השוטפים בשל שחרור בעירבון (יבוא) או בשל משלוחים במשגור (יצוא), דיווח לקוי של כמויות פיזיות. נתוני שנה שוטפת מתוקנים באופן שוטף במשך אותה שנה.

■ נתוני מדדי סחר חוץ מתוקנים עם תום השנה, בפרסום של הרבע האחרון בשנה.

■ תיקון של יבוא יהלומים גולמיים ויצואם: החל בחודש דצמבר 1990 (ולמפרע מינואר 1989) נרשמות מכירות של יהלומים גולמיים לחו"ל כ"יצוא", בעוד שעד אז הוגדרו מכירות אלה כ"יבוא מוזרז" ונכחו מנתוני היבוא. שינוי זה אינו משפיע כלל על הנתונים של היקף הגירעון המסחרי.

## ניכוי עונתיות

במסגרת נתוני סחר חוץ מופיעות סדרות שונות<sup>20 21 22 23</sup>, מנכות מהשפעות עונתיות. **נתונים מקוריים:** ברוב הסדרות בירחון מוצגים נתונים חודשיים. בחלק מהסדרות, שבעבורן אין נתונים חודשיים, מוצגים נתונים רבע-שנתיים.

**נתונים מנוכי עונתיות** מתקבלים לאחר ניכוי של השפעת העונתיות והשפעת חגים וימי פעילות מהנתונים המקוריים. נתונים מנוכי עונתיות מחושבים באמצעות השיטה לניכוי עונתיות X-12-ARIMA, אשר פותחה בלשכה המפקדית של ארצות הברית (U.S. Census Bureau), וכן בעזרת שיטה פותחה בלשכה המרכזית לסטטיסטיקה (למ"ס), המאפשרת אמידה בו-זמנית של השפעת תאריכי החגים ומספר ימי הפעילות הנהוגים בישראל.

**נתוני מגמה** נאמדים על-ידי הסרת ההשפעה של האי-סדירות (רעשים) מהנתונים מנוכי העונתיות.

נתונים מנוכי עונתיות ונתוני מגמה עשויים להשתנות הואיל והם מחושבים מחדש עם קבלת נתון מקורי נוסף מדי חודש או רבע שנה (ניכוי עונתיות עדכני).

הסבר מפורט על תהליך ניכוי העונתיות ואמידת המגמה מתפרסם ב-"[הגורמים העונתיים וגורמי ההתאמה מראש ל-2008](#)", [מגמות ל-2004-2008](#)" (באתר הלמ"ס באינטרנט בלבד: הגדרות, סיווגים ושיטות, שיטות סטטיסטיות, סדרות עתיות).

<sup>20</sup> "הגורמים העונתיים וגורמי התאמה מראש לשנת 2004 מגמות ל-2000-2004" ירושלים, תשס"ד, ספטמבר 2004, גרסה 1.0, פרק "לוחות", גיליון "סחר חוץ"

<sup>21</sup> "הגורמים העונתיים וגורמי התאמה מראש לשנת 2005 מגמות ל-2001-2005" ירושלים, תשס"ה, יולי 2005, גרסה 2.0, פרק "לוחות", גיליון "סחר חוץ"

<sup>22</sup> "הגורמים העונתיים וגורמי התאמה מראש לשנת 2006 מגמות ל-2002-2006" ירושלים, תשס"ו, מאי 2006, גרסה 3.0, פרק "לוחות", גיליון "סחר חוץ"

<sup>23</sup> "הגורמים העונתיים וגורמי התאמה מראש לשנת 2007 מגמות ל-2003-2007" ירושלים, תשס"ז, יוני 2007, גרסה 4.0, פרק "לוחות", גיליון "סחר חוץ"

Table A 1. - Foreign Trade Balance, Net <sup>(1)</sup>

לוח א 1. - מאזן סחר חוץ, נטו <sup>(1)</sup>

Million \$

מיליוני דולרים

היצוא, כ-% מהיבוא,  ללא אניות, מטוסים ויהלומים	גירעון מסחרי Trade deficit			יצוא Exports		יבוא Imports			
	ללא אניות, מטוסים, יהלומים וחומרי אנרגיה	ללא אניות, מטוסים, יהלומים	סך הכל <sup>(2)</sup>	מזה: ללא אניות, מטוסים, יהלומים	סך הכל <sup>(2)</sup>	Thereof:		סך הכל <sup>(2)</sup>	
						ללא אניות, מטוסים, יהלומים וחומרי אנרגיה	ללא אניות, מטוסים, יהלומים		
Exports, as % of imports excl. ships, aircraft and diamonds	Excl. ships, aircraft, diamonds and fuels	Excl. ships, aircraft, diamonds	Total <sup>(2)</sup>	Thereof: excl. ships, aircraft, diamonds	Total <sup>(2)</sup>	Excl. ships, aircraft, diamonds and fuels	Excl. ships, aircraft, diamonds	Total <sup>(2)</sup>	
<b>Original data</b>									
	<b>נתונים מקוריים</b>								
77.1	1,561.3	10,496.7	10,188.7	35,426.4	45,916.5	36,987.7	45,923.1	56,105.2	2007
75.0	1,046.2	13,893.9	13,210.7	41,670.9	51,320.7	42,717.1	55,564.8	64,531.4	2008
-2.8	-33.0	32.4	29.7	17.6	11.8	15.5	21.0	15.0	שינוי % change
73.5	649.4	6,193.4	5,037.1	17,209.3	22,488.3	17,858.7	23,402.7	27,525.4	I - V 2008
82.8	-227.3	2,700.7	1,898.5	12,981.1	15,258.4	12,753.8	15,681.8	17,156.9	I - V 2009
	-103.7	1,302.4	811.0	3,573.1	4,970.2	3,469.4	4,875.5	5,781.2	V 2008
	-555.3	631.6	1,003.6	4,222.2	4,906.6	3,666.9	4,853.8	5,910.2	VI
	178.7	1,545.5	1,312.7	3,888.1	5,033.9	4,066.8	5,433.6	6,346.6	VII
	123.4	1,541.1	1,734.9	3,495.8	3,990.1	3,619.2	5,036.9	5,725.0	VIII
	-136.3	1,000.9	829.0	3,591.9	4,528.1	3,455.6	4,592.8	5,357.1	IX
	643.8	1,613.7	1,609.2	2,757.3	3,235.4	3,401.1	4,371.0	4,844.6	X
	215.0	933.2	897.1	3,296.4	3,760.9	3,511.4	4,229.6	4,658.0	XI
	-72.5	434.5	787.1	3,209.9	3,377.4	3,137.4	3,644.4	4,164.5	XII
	3.3	645.2	383.2	2,622.7	3,029.2	2,626.0	3,267.9	3,412.4	I 2009
	139.9	652.1	510.8	2,404.6	2,798.0	2,544.5	3,056.7	3,308.8	II
	-106.3	474.6	352.6	2,948.2	3,413.7	2,841.9	3,422.8	3,766.3	III
	-56.1	559.3	533.9	2,324.1	2,702.2	2,268.0	2,883.4	3,236.1	IV
	-208.1	369.5	118.0	2,681.5	3,315.3	2,473.4	3,051.0	3,433.3	V
<b>Seasonally adjusted data</b>									
	<b>נתונים מונכי עונתיות</b>								
	מטכה עונתיות S.A.	מטכה עונתיות S.A.	מטכה עונתיות S.A.	מטכה עונתיות S.A.	מטכה עונתיות S.A.	מטכה עונתיות S.A.	מטכה עונתיות S.A.	מטכה עונתיות S.A.	
	61.7	1,467.8	3,415.8	3,477.5	4,883.6	4,883.6	4,883.6	4,883.6	V 2008
	-124.6	1,062.3	3,850.6	3,726.0	4,912.9	3,726.0	4,912.9	4,912.9	VI
	119.1	1,485.9	3,786.1	3,905.2	5,272.0	3,905.2	5,272.0	5,272.0	VII
	16.5	1,434.2	3,646.5	3,663.0	5,080.7	3,663.0	5,080.7	5,080.7	VIII
	212.2	1,349.4	3,446.6	3,658.8	4,796.0	3,658.8	4,796.0	4,796.0	IX
	267.5	1,237.4	3,258.8	3,526.3	4,496.2	3,526.3	4,496.2	4,496.2	X
	292.8	1,011.0	3,294.2	3,587.0	4,305.2	3,587.0	4,305.2	4,305.2	XI
	-2.0	505.0	2,962.2	2,960.2	3,467.2	2,960.2	3,467.2	3,467.2	XII
	10.4	652.3	2,829.4	2,839.8	3,481.7	2,839.8	3,481.7	3,481.7	I 2009
	-11.1	501.1	2,721.0	2,709.9	3,222.1	2,709.9	3,222.1	3,222.1	II
	-99.7	481.2	2,699.9	2,600.2	3,181.1	2,600.2	3,181.1	3,181.1	III
	15.4	630.8	2,532.6	2,548.0	3,163.4	2,548.0	3,163.4	3,163.4	IV
	-111.0	466.6	2,522.8	2,411.8	2,989.4	2,411.8	2,989.4	2,989.4	V
<b>Trend data</b>									
	<b>נתוני מגמה</b>								
	112.2	1,518.3	3,627.0	3,739.2	5,145.3	3,739.2	5,145.3	5,145.3	V 2008
	111.7	1,298.6	3,639.2	3,750.9	4,937.8	3,750.9	4,937.8	4,937.8	VI
	112.2	1,479.0	3,615.8	3,728.0	5,094.8	3,728.0	5,094.8	5,094.8	VII
	114.3	1,532.0	3,552.6	3,666.9	5,084.6	3,666.9	5,084.6	5,084.6	VIII
	117.2	1,254.4	3,450.8	3,568.0	4,705.2	3,568.0	4,705.2	4,705.2	IX
	117.3	1,087.2	3,319.0	3,436.3	4,406.2	3,436.3	4,406.2	4,406.2	X
	110.9	829.1	3,170.2	3,281.1	3,999.3	3,281.1	3,999.3	3,999.3	XI
	94.2	601.2	3,019.5	3,113.7	3,620.7	3,113.7	3,620.7	3,620.7	XII
	66.3	708.2	2,880.2	2,946.5	3,588.4	2,946.5	3,588.4	3,588.4	I 2009
	29.0	541.2	2,762.1	2,791.1	3,303.3	2,791.1	3,303.3	3,303.3	II
	-13.2	567.7	2,670.9	2,657.7	3,238.6	2,657.7	3,238.6	3,238.6	III
	-55.3	560.1	2,608.1	2,552.8	3,168.2	2,552.8	3,168.2	3,168.2	IV
	-92.5	485.1	2,571.1	2,478.6	3,056.2	2,478.6	3,056.2	3,056.2	V
<b>Trend data- Percent change <sup>(3)</sup></b>									
	<b>נתוני מגמה - אחוז השינוי <sup>(3)</sup></b>								
		-14.5	0.3	0.3	0.3	0.3	0.3	0.3	VI 2008
		13.9	-0.6	-0.6	-0.6	-0.6	-0.6	-0.6	VII
		3.6	-1.7	-1.7	-1.6	-1.6	-1.6	-1.6	VIII
		-18.1	-2.9	-2.7	-2.7	-2.7	-2.7	-2.7	IX
		-13.3	-3.8	-3.7	-3.7	-3.7	-3.7	-3.7	X
		-23.7	-4.5	-4.5	-4.5	-4.5	-4.5	-4.5	XI
		-27.5	-4.8	-5.1	-5.1	-5.1	-5.1	-5.1	XII
		17.8	-4.6	-5.4	-5.4	-5.4	-5.4	-5.4	I 2009
		-23.6	-4.1	-5.3	-5.3	-5.3	-5.3	-5.3	II
		4.9	-3.3	-4.8	-4.8	-4.8	-4.8	-4.8	III
		-1.3	-2.4	-3.9	-3.9	-3.9	-3.9	-3.9	IV
		-13.4	-1.4	-2.9	-2.9	-2.9	-2.9	-2.9	V

(1) Net equals gross total less goods returned to the suppliers.

(2) No seasonal effect was found in these series.

(3) Percent change on previous period.

(1) הנטו שווה לברוטו בניכוי החזרות טובין לספקים.

(2) בסדרות אלה לא נמצאה השפעה עונתית.

(3) השינוי באחוזים, כל תקופה לעומת קודמתה.





Table A 3. - Foreign Trade Balance -  
Exports, by Commodity Group (Net)

לוח א 3. - מאזן סחר חוץ -  
יצוא, לפי קבוצת סחורות (נטו)

Million \$		מיליוני דולרים							
החזרות (-) יצוא (-)	אניות ומטוסים משומשים <sup>(1)</sup>	יהלומים Diamonds		אחר <sup>(1)(3)</sup>	תעשיית <sup>(2)</sup>	חקלאי	סך הכל ללא אניות, מטוסים ויהלומים Total excl. ships, aircraft and diamonds	סך הכל <sup>(1)</sup>	
		גולמיים	מלוטשים						
Returned exports (-)	Used ships and aircraft <sup>(1)</sup>	Rough	Polished	Other <sup>(1)(3)</sup>	Manufac- turing <sup>(2)</sup>	Agricultural	Total excl. ships, aircraft and diamonds	Total <sup>(1)</sup>	
<b>Original data</b>									
<b>נתונים מקוריים</b>									
247.0	0.0	3,373.2	7,116.9	71.8	34,028.6	1,326.0	35,426.4	45,916.5	2007
238.0	32.4	3,318.2	6,299.2	48.7	40,396.4	1,225.8	41,670.9	51,320.7	2008
-3.6		-1.6	-11.5	-32.2	18.7	-7.6	17.6	11.8	שינוי %
106.0	0.0	1,733.8	3,545.2	28.5	16,512.4	668.4	17,209.3	22,488.3	I - V 2008
53.8	0.0	606.0	1,671.3	2.6	12,297.6	680.9	12,981.1	15,258.4	I - V 2009
20.0	0.0	372.7	1,024.4	6.4	3,472.5	94.2	3,573.1	4,970.2	V 2008
21.0	0.0	442.6	241.8	5.7	4,128.1	88.4	4,222.2	4,906.6	VI
20.0	0.0	311.8	834.0	2.1	3,815.4	70.6	3,888.1	5,033.9	VII
20.0	8.9	276.9	208.5	0.1	3,442.5	53.2	3,495.8	3,990.1	VIII
18.0	6.4	255.6	674.2	11.4	3,519.8	60.7	3,591.9	4,528.1	IX
18.0	7.3	143.8	327.0	0.3	2,686.8	70.2	2,757.3	3,235.4	X
20.0	7.5	105.4	351.6	0.2	3,205.9	90.3	3,296.4	3,760.9	XI
15.0	2.3	48.3	116.9	0.4	3,085.5	124.0	3,209.9	3,377.4	XII
6.0	0.0	99.8	306.7	0.0	2,461.9	160.8	2,622.7	3,029.2	I 2009
12.8	0.0	81.0	312.4	1.2	2,256.4	147.0	2,404.6	2,798.0	II
10.0	0.0	146.2	319.3	0.9	2,791.6	155.7	2,948.2	3,413.7	III
10.0	0.0	108.3	269.8	0.1	2,220.7	103.3	2,324.1	2,702.2	IV
15.0	0.0	170.7	463.1	0.4	2,567.0	114.1	2,681.5	3,315.3	V
<b>Seasonally adjusted data</b>									
<b>נתונים מנוכחי עונתיות</b>									
		מנוכה עונתיות S.A.	מנוכה עונתיות S.A.		מנוכה עונתיות S.A.	מנוכה עונתיות S.A.	מנוכה עונתיות S.A.		
		317.7	646.7		3,316.4	93.0	3,415.8		V 2008
		372.1	397.0		3,725.6	119.3	3,850.6		VI
		353.1	695.5		3,650.5	133.5	3,786.1		VII
		290.9	335.6		3,534.2	112.2	3,646.5		VIII
		242.9	543.6		3,337.2	98.0	3,446.6		IX
		171.2	371.3		3,161.7	96.8	3,258.8		X
		103.9	298.8		3,193.9	100.1	3,294.2		XI
		69.0	207.8		2,862.6	99.2	2,962.2		XII
		101.4	271.8		2,724.2	105.1	2,829.4		I 2009
		76.3	276.7		2,619.8	100.0	2,721.0		II
		116.1	301.8		2,599.2	99.8	2,699.9		III
		133.7	390.1		2,434.8	97.6	2,532.6		IV
		139.6	311.4		2,409.8	112.6	2,522.8		V
<b>Trend data</b>									
<b>נתוני מגמה</b>									
		342.3	592.4		3,516.1	104.5	3,627.0		V 2008
		328.6	560.9		3,528.4	105.3	3,639.2		VI
		306.3	520.0		3,505.7	105.6	3,615.8		VII
		275.7	472.4		3,443.9	105.2	3,552.6		VIII
		239.3	422.4		3,344.5	104.1	3,450.8		IX
		201.2	375.3		3,215.3	102.5	3,319.0		X
		166.3	335.9		3,069.0	101.0	3,170.2		XI
		139.0	307.5		2,919.6	100.0	3,019.5		XII
		121.6	290.8		2,780.8	99.9	2,880.2		I 2009
		114.3	284.8		2,662.6	100.6	2,762.1		II
		114.9	286.5		2,571.1	102.1	2,670.9		III
		120.6	292.5		2,507.9	104.0	2,608.1		IV
		127.9	299.6		2,470.2	105.8	2,571.1		V
<b>Trend data- Percent change<sup>(4)</sup></b>									
<b>נתוני מגמה - אחוז השינוי<sup>(4)</sup></b>									
		-4.0	-5.3		0.3	0.8	0.3		VI 2008
		-6.8	-7.3		-0.6	0.3	-0.6		VII
		-10.0	-9.2		-1.8	-0.4	-1.7		VIII
		-13.2	-10.6		-2.9	-1.0	-2.9		IX
		-15.9	-11.2		-3.9	-1.5	-3.8		X
		-17.3	-10.5		-4.6	-1.5	-4.5		XI
		-16.4	-8.5		-4.9	-1.0	-4.8		XII
		-12.5	-5.4		-4.8	-0.1	-4.6		I 2009
		-6.0	-2.1		-4.3	0.7	-4.1		II
		0.5	0.6		-3.4	1.5	-3.3		III
		5.0	2.1		-2.5	1.9	-2.4		IV
		6.1	2.4		-1.5	1.7	-1.4		V

(1) No seasonal effect was found in these series.

(2) Excluding polished diamonds.

(3) Excluding rough diamonds, used ships and aircraft.

(4) Percent change on previous period.

(1) בסדרות אלה לא נמצאה השפעה עונתית.

(2) ללא יהלומים מלוטשים.

(3) ללא יהלומים גולמיים, אניות ומטוסים משומשים.

(4) השינוי באחוזים, כל תקופה לעומת קודמתה.

Table B 1. - Imports of Consumer Goods, by Commodity Group

לוח ב 1. - יבוא מוצרי צריכה, לפי קבוצת סחורות

Million \$										מיליוני דולרים	
מוצרים בני קיימא Durable goods				מוצרים לצריכה שוטפת Non-durable goods						סך כולל Grand total	
אחר Other	כלי תחבורה Transport equipment	ריהוט ומוצרי ששל ביתיים Furniture and electrical equipment	סך הכל Total	אחר Other	כלי בית Household utensils	הלבשה והנעלה Clothing and footwear	מזון ומשקאות Food and beverages	תרופות Medicines	סך הכל Total		
<b>Original data</b>										<b>נתונים מקוריים</b>	
233.6	910.7	1,697.9	2,842.2	549.0	455.1	1,188.0	1,444.3	373.3	4,009.7	6,851.9	2007
254.0	987.9	1,947.3	3,189.2	766.2	531.9	1,401.7	1,897.5	453.3	5,050.6	8,239.8	2008
8.7	8.5	14.7	12.2	39.6	16.9	18.0	31.4	21.4	26.0	20.3	שינוי % change
104.5	494.6	830.6	1,429.7	311.6	224.0	577.0	745.7	182.9	2,041.2	3,470.9	I - V 2009
82.9	316.7	718.6	1,118.2	275.0	185.9	526.7	690.3	175.2	1,853.1	2,971.3	I - V 2008
20.1	90.8	134.9	245.8	62.9	36.0	89.9	127.5	35.4	351.7	597.5	V
25.4	105.8	150.1	281.3	67.2	41.2	79.3	122.6	45.5	355.8	637.1	VI
25.5	111.4	170.9	307.8	78.1	47.2	119.1	159.7	40.3	444.4	752.2	VII
21.1	70.6	165.6	257.3	64.3	47.5	146.5	167.1	42.8	468.2	725.5	VIII
24.5	61.6	164.8	250.9	58.7	39.6	170.8	177.3	34.5	480.9	731.8	IX
15.1	49.5	156.1	220.7	57.7	46.0	133.0	162.7	33.8	433.2	653.9	X
21.1	56.7	149.2	227.0	65.6	41.7	101.9	191.2	39.2	439.6	666.6	XI
16.8	37.7	160.0	214.5	63.0	44.7	74.1	171.2	34.3	387.3	601.8	XII
14.1	60.8	134.9	209.8	56.7	38.3	101.1	146.1	39.8	382.0	591.8	I
15.0	68.9	132.2	216.1	55.2	44.3	134.3	134.3	35.2	403.2	619.3	II
22.0	73.2	176.0	271.2	61.9	40.7	129.0	158.3	35.0	424.9	696.1	III
12.2	47.2	141.6	201.0	49.0	30.4	87.3	128.2	28.3	323.2	524.2	IV
19.6	66.6	133.9	220.1	52.2	32.2	75.0	123.5	36.9	319.8	539.9	V
<b>Seasonally adjusted data</b>										<b>נתונים מוכי עונתיות</b>	
מטכה עונתית S.A.		מטכה עונתית S.A.		מטכה עונתית S.A.		מטכה עונתית S.A.		מטכה עונתית S.A.		מטכה עונתית S.A.	
21.9	72.9	149.7	244.5	63.6	43.0	118.4	133.7	34.5	393.3	637.7	V
23.9	88.9	166.9	279.8	66.7	46.2	125.0	139.8	45.0	422.8	702.5	VI
24.5	90.1	171.5	286.1	67.4	44.4	139.3	171.3	37.8	460.2	746.3	VII
21.6	74.2	162.0	257.8	64.9	43.7	120.6	168.9	39.6	437.6	695.3	VIII
22.1	77.1	167.0	266.2	66.3	42.7	120.5	169.8	38.4	437.8	703.9	IX
17.6	51.1	167.8	236.5	65.0	45.7	112.2	172.3	36.0	431.1	667.6	X
19.1	62.7	158.9	240.8	72.9	47.5	121.3	202.1	40.0	483.7	724.5	XI
17.6	47.4	146.7	211.7	61.9	44.0	115.0	164.8	31.2	416.9	628.6	XII
17.9	49.7	143.9	211.5	60.1	42.2	121.4	152.0	43.5	419.2	630.7	I
16.1	68.0	136.8	220.9	54.8	39.7	112.5	136.1	36.7	379.9	600.8	II
17.3	78.7	144.2	240.2	54.4	33.5	99.1	137.1	32.1	356.2	596.4	III
15.1	61.2	153.5	229.9	52.4	36.5	103.9	137.0	31.9	361.7	591.5	IV
20.0	54.8	143.3	218.0	49.9	36.5	101.3	131.9	34.6	354.2	572.2	V
<b>Trend data</b>										<b>נתוני מגמה</b>	
22.9	94.7	168.2	286.4	65.0	44.5	118.7	153.2	40.2	422.3	708.8	V
23.2	88.9	167.8	280.5	66.3	44.7	119.9	158.4	40.4	429.5	711.0	VI
23.1	82.1	167.0	272.5	66.9	44.8	120.6	163.1	40.3	434.5	708.8	VII
22.6	75.1	165.7	263.1	66.9	44.9	120.8	166.8	39.7	436.9	702.4	VIII
21.8	68.8	163.3	253.1	66.2	44.9	120.3	168.5	39.1	436.4	692.0	IX
20.7	63.8	160.0	243.5	65.1	44.7	119.2	167.8	38.3	432.5	678.0	X
19.5	60.5	155.8	235.0	63.4	44.1	117.4	164.5	37.6	425.0	661.3	XI
18.3	58.9	151.4	228.3	61.3	43.1	115.1	159.2	36.8	414.3	643.2	XII
17.2	58.7	147.5	223.7	59.0	41.9	112.4	152.7	36.0	401.4	625.1	I
16.4	59.4	144.5	221.3	56.7	40.5	109.6	146.3	35.2	387.9	608.8	II
15.8	60.4	142.8	220.5	54.6	39.2	107.1	141.0	34.6	375.9	595.6	III
15.4	61.3	142.3	220.6	53.0	38.2	105.3	137.4	34.3	366.8	586.5	IV
15.4	61.8	142.6	221.2	51.8	37.5	104.4	135.6	34.2	361.6	581.5	V
<b>Trend data- Percent change<sup>(1)</sup></b>										<b>נתוני מגמה - אחוז השינוי<sup>(1)</sup></b>	
1.3	-6.1	-0.2	-2.1	2.0	0.4	1.0	3.4	0.5	1.7	0.3	VI
-0.4	-7.6	-0.5	-2.9	0.9	0.2	0.6	3.0	-0.2	1.2	-0.3	VII
-2.2	-8.5	-0.8	-3.4	0.0	0.2	0.2	2.3	-1.5	0.6	-0.9	VIII
-3.5	-8.4	-1.4	-3.8	-1.0	0.0	-0.4	1.0	-1.5	-0.1	-1.5	IX
-5.0	-7.3	-2.0	-3.8	-1.7	-0.4	-0.9	-0.4	-2.0	-0.9	-2.0	X
-5.8	-5.2	-2.6	-3.5	-2.6	-1.3	-1.5	-2.0	-1.8	-1.7	-2.5	XI
-6.2	-2.6	-2.8	-2.9	-3.3	-2.3	-2.0	-3.2	-2.1	-2.5	-2.7	XII
-6.0	-0.3	-2.6	-2.0	-3.8	-2.8	-2.3	-4.1	-2.2	-3.1	-2.8	I
-4.7	1.2	-2.0	-1.1	-3.9	-3.3	-2.5	-4.2	-2.2	-3.4	-2.6	II
-3.7	1.7	-1.2	-0.4	-3.7	-3.2	-2.3	-3.6	-1.7	-3.1	-2.2	III
-2.5	1.5	-0.4	0.0	-2.9	-2.6	-1.7	-2.6	-0.9	-2.4	-1.5	IV
0.0	0.8	0.2	0.3	-2.3	-1.8	-0.9	-1.3	-0.3	-1.4	-0.9	V

(1) Percent change on previous period.

(1) השינוי באחוזים, כל תקופה לעומת קודמתה.

לוח ב 2- יבוא חומרי גלם, לפי קבוצת סחורות

מיליוני דולרים

עץ ומוצריו	בדים וחוסים	מוצרי מזון גולמיים	לתעשיות מכונות ואלקטרוניקה For machine and electronics manufacturing	לתעשיות נייר For paper manufacturing	לחקלאות For agriculture	סך הכל Total	סך כולל <sup>(1)</sup> Grand total <sup>(1)</sup>		
<b>נתונים מקוריים</b>									
492.8	683.0	1,309.9	7,258.1	800.2	616.6	21,519.2	40,490.6		2007
492.1	708.6	1,704.2	7,975.2	891.9	744.8	24,391.6	46,604.0		2008
-0.1	3.7	30.1	9.9	11.5	20.8	13.3	15.1		שינוי %
204.3	309.6	664.4	3,318.4	372.4	296.9	10,115.5	19,903.5	I - V	2008
129.8	207.5	518.3	2,470.5	262.8	196.7	6,931.3	11,287.0	I - V	2009
43.7	62.0	126.4	675.8	70.5	62.8	2,053.1	4,394.3	V	2008
43.0	57.7	139.3	689.1	71.4	80.3	2,109.8	4,376.8	VI	
51.6	64.4	170.4	771.9	71.7	69.4	2,359.4	4,666.8	VII	
40.6	58.3	149.7	649.3	66.3	67.7	2,097.4	4,270.3	VIII	
31.6	51.5	152.5	624.3	67.0	52.1	1,971.2	3,953.4	IX	
41.7	64.2	141.4	602.2	87.5	61.0	1,991.5	3,471.1	X	
42.7	56.1	158.2	673.5	80.7	73.2	2,008.9	3,180.0	XI	
36.6	46.8	128.3	646.5	74.9	44.2	1,737.9	2,782.1	XII	
25.1	42.5	110.2	483.7	68.3	25.8	1,412.9	2,230.0	I	2009
19.1	40.4	99.6	486.3	49.7	32.9	1,310.4	2,037.2	II	
28.9	44.5	105.7	564.2	54.5	46.5	1,541.2	2,488.3	III	
26.9	39.7	92.6	451.0	46.0	50.6	1,293.4	2,230.9	IV	
29.8	40.4	110.2	485.3	44.3	40.9	1,373.4	2,300.6	V	
<b>נתונים מנוכי עונתיות<sup>(2)</sup></b>									
	מנוכה עונתית S.A.		מנוכה עונתית S.A.	מנוכה עונתית S.A.					
41.0	61.9	134.7	684.8	71.4	73.6	2,037.5		V	2008
40.9	58.9	141.1	705.3	76.9	77.7	2,133.2		VI	
44.5	61.2	152.3	724.5	71.1	89.9	2,254.7		VII	
38.1	58.3	143.1	683.1	69.7	70.5	2,143.0		VIII	
37.1	55.3	151.9	661.5	73.7	61.1	2,105.7		IX	
38.1	60.4	136.2	648.0	79.9	54.8	2,016.7		X	
42.4	57.3	168.0	659.2	85.7	68.4	2,028.1		XI	
35.0	47.2	118.7	579.2	72.7	37.4	1,622.4		XII	
28.0	45.8	119.1	544.7	67.8	32.4	1,564.8		I	2009
24.2	42.9	113.4	521.4	53.5	36.4	1,443.9		II	
32.5	42.2	113.0	506.5	52.5	39.2	1,434.0		III	
26.8	41.6	116.6	506.8	48.1	47.1	1,400.9		IV	
27.8	39.9	120.6	469.8	45.4	43.9	1,327.3		V	
<b>נתוני מגמה</b>									
43.2	61.8	145.2	689.1	74.3	76.3	2,129.9		V	2008
42.4	60.8	146.2	690.6	74.5	75.8	2,143.2		VI	
41.3	59.5	145.7	686.7	74.6	73.3	2,133.1		VII	
39.9	57.8	143.7	676.2	74.6	68.5	2,097.2		VIII	
38.4	55.7	140.3	659.1	74.4	62.0	2,031.5		IX	
36.8	53.4	135.7	636.2	73.6	54.8	1,945.0		X	
35.1	50.8	130.4	609.5	71.8	48.1	1,840.9		XI	
33.4	48.3	125.1	581.3	68.9	42.9	1,727.2		XII	
31.8	46.0	120.6	554.0	65.0	39.7	1,618.9		I	2009
30.4	44.0	117.4	529.7	60.4	38.5	1,527.4		II	
29.3	42.4	116.0	509.8	55.7	38.9	1,446.7		III	
28.5	41.3	116.1	494.9	51.7	40.3	1,399.6		IV	
28.1	40.6	117.2	485.1	48.7	41.9	1,354.9		V	
<b>נתוני מגמה - אחוז השינוי<sup>(3)</sup></b>									
-1.9	-1.6	0.7	0.2	0.3	-0.7	0.6		VI	2008
-2.6	-2.1	-0.3	-0.6	0.1	-3.3	-0.5		VII	
-3.4	-2.9	-1.4	-1.5	0.0	-6.5	-1.7		VIII	
-3.8	-3.6	-2.4	-2.5	-0.3	-9.5	-3.1		IX	
-4.2	-4.1	-3.3	-3.5	-1.1	-11.6	-4.3		X	
-4.6	-4.9	-3.9	-4.2	-2.4	-12.2	-5.4		XI	
-4.8	-4.9	-4.1	-4.6	-4.0	-10.8	-6.2		XII	
-4.8	-4.8	-3.6	-4.7	-5.7	-7.5	-6.3		I	2009
-4.4	-4.3	-2.7	-4.4	-7.1	-3.0	-5.7		II	
-3.6	-3.6	-1.2	-3.8	-7.8	1.0	-5.3		III	
-2.7	-2.6	0.1	-2.9	-7.2	3.6	-3.3		IV	
-1.4	-1.7	0.9	-2.0	-5.8	4.0	-3.2		V	

(1) בסדרות אלה לא נמצאה השפעה עונתית.

(2) סך כל חומרי גלם מנוכה מהשפעות עונתיות, שווה לסכום קבוצת סחורות בינתיים החזרות - ראה לוח א 2.

(3) השינוי באחוזים, כל תקופה לעומת קודמתה.

Table B 2. - Imports of Raw Materials, by Commodity Group

Million \$

	(1) יהלומים	(1) חומרי אנרגיה	Raw materials excluding diamonds and fuels					
			אחר	מתכות יקרות	ברזל ופלדה	מתכות אל ברזליות	גומי ופולסטיקה	כימיקלים
	Diamonds <sup>(1)</sup>	Fuels <sup>(1)</sup>	Other	Precious metals	Iron and steel	Non-ferrous metals	Rubber and plastics	Chemicals
<b>Original data</b>								
2007	10,036.0	8,935.4	1,316.1	233.0	1,952.3	1,090.6	2,148.8	3,617.8
2008	9,364.7	12,847.7	1,786.1	181.7	2,176.9	1,049.4	2,284.7	4,396.0
% change	-6.7	43.8	35.7	-22.0	11.5	-3.8	6.3	21.5
2008 I - V	4,244.0	5,544.0	675.5	86.0	944.8	485.2	1,007.4	1,750.6
2009 I - V	1,427.7	2,928.0	464.7	40.8	521.4	220.8	557.3	1,340.7
2008 V	935.1	1,406.1	137.9	16.4	201.8	98.1	205.9	351.8
VI	1,080.1	1,186.9	142.0	17.4	175.0	98.7	197.1	398.8
VII	940.6	1,366.8	160.4	17.0	263.6	93.0	210.8	415.2
VIII	755.2	1,417.7	165.0	15.8	219.7	82.2	191.0	391.8
IX	845.0	1,137.2	179.8	12.7	203.6	72.9	181.0	342.2
X	509.7	969.9	192.8	12.0	130.2	81.1	208.1	369.3
XI	452.9	718.2	144.8	11.9	132.8	77.8	169.4	387.8
XII	537.2	507.0	125.8	8.9	107.2	58.5	119.9	340.3
2009 I	175.2	641.9	98.9	5.6	97.0	51.1	110.6	294.1
II	214.6	512.2	83.6	8.0	99.6	40.3	98.1	252.8
III	366.2	580.9	103.8	10.6	119.2	46.8	123.7	292.8
IV	322.1	615.4	81.6	5.8	106.5	38.2	110.9	243.6
V	349.6	577.6	96.8	10.8	99.1	44.4	114.0	257.4
<b>Seasonally adjusted data<sup>(2)</sup></b>								
			מנוחה עונתיות S.A.	מנוחה עונתיות S.A.	מנוחה עונתיות S.A.	מנוחה עונתיות S.A.	מנוחה עונתיות S.A.	מנוחה עונתיות S.A.
2008 V			138.0	17.8	185.0	89.0	189.0	351.5
VI			147.2	17.2	164.6	100.3	203.6	399.6
VII			152.7	15.6	266.7	87.4	198.9	390.0
VIII			158.2	14.2	223.1	85.3	198.3	401.2
IX			189.3	12.8	205.6	87.8	197.5	372.1
X			181.4	10.5	157.8	84.7	198.3	366.7
XI			141.5	11.1	141.0	78.2	175.2	400.2
XII			109.5	9.7	100.4	60.1	126.0	326.5
2009 I			118.0	8.4	108.8	52.9	121.7	317.2
II			89.6	8.7	121.5	47.0	115.4	269.8
III			99.0	8.7	103.6	43.7	112.0	281.1
IV			87.8	7.1	106.0	42.0	104.9	266.2
V			85.9	9.3	93.6	38.5	100.8	251.8
<b>Trend data</b>								
2008 V			148.8	17.6	202.2	96.3	204.2	374.6
VI			151.5	16.7	204.8	94.8	204.0	381.8
VII			153.2	15.5	203.4	92.4	202.2	385.1
VIII			153.4	14.2	196.9	88.9	198.0	383.5
IX			151.3	12.9	185.5	84.1	190.8	376.8
X			146.5	11.7	170.4	78.2	180.4	365.3
XI			139.0	10.6	153.5	71.4	167.3	350.0
XII			129.5	9.7	137.2	64.1	152.5	332.6
2009 I			119.0	9.1	123.2	57.0	137.6	314.6
II			108.9	8.7	112.3	50.7	124.2	297.6
III			100.3	8.5	104.8	45.7	113.6	282.8
IV			93.8	8.4	100.2	42.2	106.5	271.2
V			89.8	8.4	97.9	40.1	102.5	263.2
<b>Trend data- Percent change<sup>(3)</sup></b>								
2008 VI			1.8	-5.1	1.3	-1.6	-0.1	1.9
VII			1.1	-7.2	-0.7	-2.5	-0.9	0.9
VIII			0.1	-8.4	-3.2	-3.8	-2.1	-0.4
IX			-1.4	-9.2	-5.8	-5.4	-3.6	-1.7
X			-3.2	-9.3	-8.1	-7.0	-5.5	-3.1
XI			-5.1	-9.4	-9.9	-8.7	-7.3	-4.2
XII			-6.8	-8.5	-10.6	-10.2	-8.8	-5.0
2009 I			-8.1	-6.2	-10.2	-11.1	-9.8	-5.4
II			-8.5	-4.4	-8.8	-11.1	-9.7	-5.4
III			-7.9	-2.3	-6.7	-9.9	-8.5	-5.0
IV			-6.5	-1.2	-4.4	-7.7	-6.3	-4.1
V			-4.3	0.0	-2.3	-5.0	-3.8	-2.9

(1) No seasonal effect was found in these series.

(2) Total raw materials less seasonal effect equals the sum of commodity group less returns - see table A 2.

(3) Percent change on previous period.

Table B 3. - Imports of Investment Goods, by Commodity Group

לוח ב 3. - יבוא מוצרי השקעה, לפי קבוצת סחורות

Million \$								מיליוני דולרים	
Transport equipment				כלי תחבורה		מכונות וציוד	סך הכל ללא אניות ומטוסים	סך כולל <sup>(1)</sup>	
אחר <sup>(1)</sup>	אניות ומטוסים <sup>(1)</sup>	משאיות, טנדרים ואוטובוסים	מכוניות נוסעים לצרכים עסקיים	סך הכל	Total				
Other <sup>(1)</sup>	Ships and aircraft <sup>(1)</sup>	Trucks, pick-ups and buses	Passenger cars for business purposes	Total	Total	Machinery and equipment	Total excl. ships and aircraft	Grand total <sup>(1)</sup>	
<b>Original data</b>									<b>נתונים מקוריים</b>
48.9	539.6	636.6	1,533.2	2,758.0	6,473.2	8,691.6	9,231.2	2007	
349.6	130.2	974.2	1,689.2	3,143.2	7,126.7	10,139.7	10,269.9	2008	
614.9	-75.9	53.0	10.2	14.0	10.1	16.7	11.3	שינוי %	
52.8	67.5	436.8	846.1	1,403.2	2,966.3	4,302.0	4,369.5	I - V 2008	
53.4	150.4	216.9	529.7	950.4	2,084.5	2,884.5	3,034.9	I - V 2009	
18.8	1.2	83.4	151.0	254.4	566.6	819.8	821.0	V 2008	
37.8	1.9	102.1	186.4	328.2	597.8	924.1	926.0	VI	
47.6	25.4	82.8	194.2	350.0	634.0	958.6	984.0	VII	
33.7	1.5	69.2	121.8	226.2	576.4	801.1	802.6	VIII	
38.7	0.8	69.7	102.6	211.8	542.6	753.6	754.4	IX	
45.8	1.0	73.7	82.9	203.4	556.9	759.3	760.3	X	
38.4	31.1	80.5	96.3	246.3	624.6	839.8	870.9	XI	
54.8	1.0	59.4	58.9	174.1	628.1	801.2	802.2	XII	
7.2	1.2	43.3	103.3	155.0	470.9	624.7	625.9	I 2009	
6.5	48.8	47.1	116.7	219.1	454.6	624.9	673.7	II	
8.4	0.3	44.2	124.3	177.2	432.2	609.1	609.4	III	
11.3	50.1	36.8	75.0	173.2	340.8	463.9	514.0	IV	
20.0	50.0	45.5	110.4	225.9	386.0	561.9	611.9	V	
<b>Seasonally adjusted data</b>									<b>נתונים מוכי עונתיות</b>
	מנוכה עונתיות S.A.	מנוכה עונתיות S.A.	מנוכה עונתיות S.A.	מנוכה עונתיות S.A.	מנוכה עונתיות S.A.	מנוכה עונתיות S.A.			
	67.5	115.0	182.5	601.9	803.2			V 2008	
	93.6	153.6	247.2	609.4	894.4			VI	
	75.1	161.3	236.4	623.5	907.6			VII	
	70.8	137.9	208.7	587.0	829.5			VIII	
	70.6	138.1	208.7	602.8	850.2			IX	
	83.4	111.0	194.4	605.4	845.5			X	
	83.9	118.3	202.2	597.8	838.3			XI	
	50.7	60.4	111.1	546.8	712.7			XII	
	50.0	83.7	133.7	506.9	647.7			I 2009	
	47.9	125.3	173.2	495.6	675.3			II	
	42.2	130.5	172.7	393.3	574.3			III	
	44.2	116.8	161.0	396.9	569.1			IV	
	37.1	95.2	132.3	361.8	514.1			V	
<b>Trend data</b>									<b>נתוני מגמה</b>
	91.5	168.1	259.6	606.5	898.0			V 2008	
	87.4	161.4	248.8	608.7	896.2			VI	
	82.1	152.0	234.1	609.9	887.8			VII	
	76.3	141.6	217.9	608.3	872.2			VIII	
	70.5	131.7	202.2	601.8	849.4			IX	
	64.9	123.6	188.5	588.9	819.9			X	
	59.6	117.6	177.2	568.8	784.1			XI	
	54.8	114.0	168.8	542.1	742.9			XII	
	50.4	111.9	162.3	510.6	698.5			I 2009	
	46.7	110.7	157.4	476.9	653.7			II	
	43.7	109.8	153.5	444.3	611.8			III	
	41.5	108.7	150.2	416.1	576.0			IV	
	39.9	107.4	147.3	394.8	548.6			V	
<b>Trend data- Percent change <sup>(2)</sup></b>									<b>נתוני מגמה - אחוז השינוי <sup>(2)</sup></b>
	-4.5	-4.0	-4.2	0.4	-0.2			VI 2008	
	-6.1	-5.8	-5.9	0.2	-0.9			VII	
	-7.1	-6.8	-6.9	-0.3	-1.8			VIII	
	-7.6	-7.0	-7.2	-1.1	-2.6			IX	
	-7.9	-6.2	-6.8	-2.1	-3.5			X	
	-8.2	-4.9	-6.0	-3.4	-4.4			XI	
	-8.1	-3.1	-4.7	-4.7	-5.3			XII	
	-8.0	-1.8	-3.9	-5.8	-6.0			I 2009	
	-7.3	-1.1	-3.0	-6.6	-6.4			II	
	-6.4	-0.8	-2.5	-6.8	-6.4			III	
	-5.0	-1.0	-2.1	-6.3	-5.9			IV	
	-3.9	-1.2	-1.9	-5.1	-4.8			V	

(1) No seasonal effect was found in these series.  
(2) Percent change on previous period.

(1) בסדרות אלה לא נמצאה השפעה עונתית.  
(2) השינוי באחוזים, כל תקופה לעומת קודמתה.

Table C 1. - Agricultural Exports and other Exports, by Aggregated Industries

לוח ג 1 - יצוא חקלאי ויצוא אחר, לפי ענפי כלכלה מקובצים

Million \$												מיליוני דולרים		
Other <sup>(2)</sup>											יצוא חקלאי		שנה	
הולמים גלמיים (בתוס' <sup>(1)</sup> )	לימ"א <sup>(1)</sup>	אניות ממוסעים (משומשים <sup>(1)</sup> )	אחר <sup>(2)</sup>	Agricultural exports			פירות			ירקות וגידולי שדה				סך הכל
				לימ"א <sup>(1)</sup>	פרחים	פירות		ירקות וגידולי שדה		סך הכל				
						אמקודו ופירות אחרים <sup>(1)</sup>	פרי הדר <sup>(1)</sup>	סך הכל	קטנה יותר גידולי שדה <sup>(1)</sup>		ירקות <sup>(1)</sup>	סך הכל		
Rough diamonds (gross) <sup>(1)</sup>	n.e.c. <sup>(1)</sup>	Used ships and aircraft <sup>(1)</sup>	Total <sup>(1)</sup>	Agriculture exports n.e.c.	Flowers	Avocado and other fruits <sup>(1)</sup>	Citrus fruit <sup>(1)</sup>	Total	Cotton and other field crops <sup>(1)</sup>	Vegetables <sup>(1)</sup>	Total	Total		
<b>Original data</b>												<b>נתונים מקוריים</b>		
3,849.2	71.8	0.0	3,921.0	134.8	229.9	206.8	114.1	320.9	79.3	561.1	640.4	1,326.0	2007	
3,876.0	48.7	32.4	3,957.1	177.9	203.4	170.0	101.4	271.4	99.4	473.7	573.1	1,225.8	2008	
0.7	-32.2		0.9	32.0	-11.5	-17.8	-11.1	-15.4	25.3	-15.6	-10.5	-7.6	change	
1,946.9	28.5	0.0	1,975.4	75.7	132.2	56.3	63.5	119.8	32.4	308.3	340.7	668.4	I - V	
691.6	2.6	0.0	694.2	68.9	96.1	67.1	83.2	150.3	23.2	342.4	365.6	680.9	I - V	
404.8	6.4	0.0	411.2	23.1	18.2	7.6	2.0	9.6	4.9	38.4	43.3	94.2	V	
483.5	5.7	0.0	489.2	20.3	12.6	10.5	1.1	11.6	8.4	35.5	43.9	88.4	VI	
396.2	2.1	0.0	398.3	16.0	10.9	11.4	0.0	11.4	16.4	15.9	32.3	70.6	VII	
324.2	0.1	8.9	333.2	13.1	9.0	16.3	0.3	16.6	4.9	9.6	14.5	53.2	VIII	
323.0	11.4	6.4	340.8	14.6	8.4	19.8	3.5	23.3	6.9	7.5	14.4	60.7	IX	
195.2	0.3	7.3	202.8	12.9	8.6	16.4	7.4	23.8	10.7	14.2	24.9	70.2	X	
135.4	0.2	7.5	143.1	11.4	8.5	19.2	11.7	30.9	12.9	26.6	39.5	90.3	XI	
71.6	0.4	2.3	74.3	13.9	13.2	20.1	13.9	34.0	6.8	56.1	62.9	124.0	XII	
110.8	0.0	0.0	110.8	14.2	28.0	21.8	21.3	43.1	6.3	69.2	75.5	160.8	I	
86.0	1.2	0.0	87.2	13.0	19.8	15.5	26.3	41.8	4.6	67.8	72.4	147.0	II	
177.8	0.9	0.0	178.7	12.0	19.1	10.9	21.7	32.6	3.7	88.3	92.0	155.7	III	
128.3	0.1	0.0	128.4	12.2	11.4	4.1	9.2	13.3	3.2	63.2	66.4	103.3	IV	
188.7	0.4	0.0	189.1	17.5	17.8	14.8	4.7	19.5	5.4	53.9	59.3	114.1	V	
<b>Seasonally adjusted data</b>												<b>נתונים מנוכחי עונתיים</b>		
				מנכה עונתיים S.A.		מנכה עונתיים S.A.		מנכה עונתיים S.A.		מנכה עונתיים S.A.				
				14.9	16.2	16.0	16.0	45.9	93.0	93.0	93.0	V	2008	
				14.2	19.5	21.9	21.9	63.7	119.3	119.3	119.3	VI		
				13.9	17.0	24.1	24.1	78.5	133.5	133.5	133.5	VII		
				14.4	15.8	25.8	25.8	56.2	112.2	112.2	112.2	VIII		
				16.2	15.9	21.5	21.5	44.3	98.0	98.0	98.0	IX		
				16.9	14.1	21.3	21.3	44.5	96.8	96.8	96.8	X		
				14.5	12.6	25.5	25.5	47.5	100.1	100.1	100.1	XI		
				15.7	12.4	24.0	24.0	47.1	99.2	99.2	99.2	XII		
				15.0	16.6	27.4	27.4	46.1	105.1	105.1	105.1	I	2009	
				15.8	10.9	28.6	28.6	44.7	100.0	100.0	100.0	II		
				14.6	12.0	26.1	26.1	47.1	99.8	99.8	99.8	III		
				11.9	11.8	24.0	24.0	50.0	97.6	97.6	97.6	IV		
				11.7	15.0	31.1	31.1	54.8	112.6	112.6	112.6	V		
<b>Trend data</b>												<b>נתוני מגמה</b>		
				14.1	17.8	20.8	20.8	50.9	104.5	104.5	104.5	V	2008	
				14.4	17.4	21.1	21.1	51.5	105.3	105.3	105.3	VI		
				14.7	16.7	21.6	21.6	51.6	105.6	105.6	105.6	VII		
				15.1	15.9	22.3	22.3	51.1	105.2	105.2	105.2	VIII		
				15.4	15.0	23.1	23.1	50.0	104.1	104.1	104.1	IX		
				15.6	14.1	23.8	23.8	48.6	102.5	102.5	102.5	X		
				15.6	13.3	24.5	24.5	47.4	101.0	101.0	101.0	XI		
				15.4	12.6	25.2	25.2	46.6	100.0	100.0	100.0	XII		
				15.0	12.2	25.9	25.9	46.5	99.9	99.9	99.9	I	2009	
				14.5	12.1	26.6	26.6	47.0	100.6	100.6	100.6	II		
				14.0	12.2	27.3	27.3	48.1	102.1	102.1	102.1	III		
				13.5	12.4	27.9	27.9	49.4	104.0	104.0	104.0	IV		
				13.2	12.7	28.3	28.3	50.8	105.8	105.8	105.8	V		
<b>Trend data- Percent change<sup>(3)</sup></b>												<b>נתוני מגמה - אחוז השינוי<sup>(3)</sup></b>		
				2.1	-2.2	1.4	1.4	1.2	0.8	0.8	0.8	VI	2008	
				2.1	-4.0	2.4	2.4	0.2	0.3	0.3	0.3	VII		
				2.7	-4.8	3.2	3.2	-1.0	-0.4	-0.4	-0.4	VIII		
				2.0	-5.7	3.6	3.6	-2.2	-1.0	-1.0	-1.0	IX		
				1.3	-6.0	3.0	3.0	-2.8	-1.5	-1.5	-1.5	X		
				0.0	-5.7	2.9	2.9	-2.5	-1.5	-1.5	-1.5	XI		
				-1.3	-5.3	2.9	2.9	-1.7	-1.0	-1.0	-1.0	XII		
				-2.6	-3.2	2.8	2.8	-0.2	-0.1	-0.1	-0.1	I	2009	
				-3.3	-0.8	2.7	2.7	1.1	0.7	0.7	0.7	II		
				-3.4	0.8	2.6	2.6	2.3	1.5	1.5	1.5	III		
				-3.6	1.6	2.2	2.2	2.7	1.9	1.9	1.9	IV		
				-2.2	2.4	1.4	1.4	2.8	1.7	1.7	1.7	V		

(1) No seasonal effect was found in these series.  
 (2) Its origin is not in manufacturing or agriculture.  
 (3) Percent change on previous period.

(1) בסדרות אלה לא נמצאה השפעה עונתית.  
 (2) מקור אינו בתעשייה או בחקלאות.  
 (3) השינוי באחוזים, כל תקופה לעומת קודמתה.

לוח ג 2. יצוא תעשייתי, לפי ענפי כלכלה מקובצים

מיליוני דולרים

גומי ופולסטיקה	כימיקלים	זיקוק נפט <sup>(1)</sup>	עץ, ריהוט, נייר ודפוס Wood, furniture, paper and printing	טקסטיל, הלבשה ועור	מזון ומשקאות	כרייה, חציבה ומינרלים אל-מתכתיים	סך הכל, ללא יהלומים מלוטשים	סך הכל <sup>(1)</sup>		
Rubber and plastics	Chemicals	Refining petroleum <sup>(1)</sup>	Wood, furniture, paper and printing	Textiles, clothing and leather	Food and beverages	Mining quarrying and non-metallic minerals	Total excluding polished diamonds	Total <sup>(1)</sup>		
<b>נתונים מקוריים</b>										
2,035.4	9,578.9	385.9	382.1	1,016.2	846.2	1,151.4	34,275.6	48,845.0		2007
2,116.9	13,555.9	554.7	367.7	1,038.3	872.0	2,346.6	40,634.4	56,156.2		2008
4.0	41.5	43.7	-3.8	2.2	3.0	103.8	18.6	15.0		שינוי %
983.5	5,221.1	235.3	144.6	425.8	379.0	860.3	16,618.4	24,067.9	I - V	2008
611.2	3,934.8	77.3	145.5	364.9	308.2	384.0	12,351.4	15,760.8	I - V	2009
193.5	1,171.1	43.4	27.6	85.6	65.9	210.1	3,492.5	5,173.4	V	2008
210.3	1,551.8	82.2	30.0	95.1	76.2	308.8	4,149.1	5,580.5	VI	
189.4	1,434.4	42.0	35.5	84.7	72.4	247.3	3,835.4	5,429.0	VII	
145.5	1,225.9	41.2	32.1	85.1	65.3	342.1	3,462.5	4,399.7	VIII	
156.2	1,174.5	60.7	29.2	88.1	68.1	210.0	3,537.8	5,206.1	IX	
156.0	876.5	27.9	31.9	80.7	62.2	176.4	2,704.8	3,593.8	X	
145.7	1,092.9	35.4	33.7	89.9	77.2	128.5	3,225.9	4,153.0	XI	
130.3	978.8	30.0	30.7	88.9	71.6	73.2	3,100.5	3,726.2	XII	
127.1	851.6	37.8	28.1	82.1	64.4	83.3	2,467.9	3,104.9	I	2009
116.7	741.2	1.6	27.9	69.3	60.3	45.9	2,269.2	2,879.0	II	
125.2	873.7	30.4	30.2	79.3	62.9	102.8	2,801.6	3,691.3	III	
114.5	695.8	1.4	29.0	63.9	59.8	85.5	2,230.7	2,710.5	IV	
127.7	772.5	6.1	30.3	70.3	60.8	66.5	2,582.0	3,375.1	V	
<b>נתונים מנוכי עונתיות</b>										
מנוכה עונתיות S.A.			מנוכה עונתיות S.A.			מנוכה עונתיות S.A.				
187.6	1,043.1		29.9	88.8	70.5	204.9	3,316.4		V	2008
197.3	1,346.3		29.8	92.0	72.8	283.9	3,725.6		VI	
181.8	1,317.4		31.2	86.5	74.0	233.8	3,650.5		VII	
153.7	1,291.0		31.3	86.8	70.5	246.4	3,534.2		VIII	
166.7	1,141.3		28.9	86.5	73.5	199.4	3,337.2		IX	
184.1	1,089.8		36.5	92.3	76.9	194.2	3,161.7		X	
146.0	1,086.4		30.3	89.3	75.7	128.3	3,193.9		XI	
137.9	1,002.6		26.2	82.8	68.1	83.1	2,862.6		XII	
130.5	975.5		31.4	79.9	61.2	96.5	2,724.2		I	2009
120.6	897.3		32.5	74.4	60.1	67.2	2,619.8		II	
116.7	800.0		31.7	74.0	58.6	112.7	2,599.2		III	
116.8	732.3		32.4	72.5	60.5	84.3	2,434.8		IV	
116.9	686.8		30.2	69.4	59.9	66.0	2,409.8		V	
<b>נתוני מגמה</b>										
189.4	1,194.8		30.7	86.8	72.6	226.1	3,516.1		V	2008
184.7	1,224.3		30.5	87.4	73.3	231.9	3,528.4		VI	
178.4	1,235.1		30.4	88.1	73.8	229.8	3,505.7		VII	
170.9	1,224.5		30.2	88.2	73.8	219.2	3,443.9		VIII	
162.7	1,193.2		30.3	87.7	73.3	201.0	3,344.5		IX	
154.2	1,143.8		30.4	86.5	72.1	177.5	3,215.3		X	
145.8	1,080.8		30.6	84.8	70.2	151.8	3,069.0		XI	
137.8	1,009.8		30.9	82.3	67.8	126.9	2,919.6		XII	
130.7	937.4		31.2	79.6	65.3	105.5	2,780.8		I	2009
125.0	869.9		31.5	77.0	63.0	89.2	2,662.6		II	
120.8	812.5		31.6	74.5	61.4	78.3	2,571.1		III	
118.2	768.9		31.8	72.7	60.4	72.4	2,507.9		IV	
117.1	740.6		31.8	71.5	60.1	70.2	2,470.2		V	
<b>נתוני מגמה - אחוז השינוי<sup>(2)</sup></b>										
-2.5	2.5		-0.7	0.7	1.0	2.6	0.3		VI	2008
-3.4	0.9		-0.3	0.8	0.7	-0.9	-0.6		VII	
-4.2	-0.9		-0.7	0.1	0.0	-4.6	-1.8		VIII	
-4.8	-2.6		0.3	-0.6	-0.7	-8.3	-2.9		IX	
-5.2	-4.1		0.3	-1.4	-1.6	-11.7	-3.9		X	
-5.4	-5.5		0.7	-2.0	-2.6	-14.5	-4.6		XI	
-5.5	-6.6		1.0	-2.9	-3.4	-16.4	-4.9		XII	
-5.2	-7.2		1.0	-3.3	-3.7	-16.9	-4.8		I	2009
-4.4	-7.2		1.0	-3.3	-3.5	-15.5	-4.3		II	
-3.4	-6.6		0.3	-3.2	-2.5	-12.2	-3.4		III	
-2.2	-5.4		0.6	-2.4	-1.6	-7.5	-2.5		IV	
-0.9	-3.7		0.0	-1.7	-0.5	-3.0	-1.5		V	

(1) בסדרות אלה לא נמצאה השפעה עונתית.  
(2) השינוי באחוזים, כל תקופה לעומת קודמתה.

Table C 2. - Manufacturing Exports, by Aggregated Industries

Million \$

	יהלומים (1) מלוטשים	מוצרים לנמ"א	תכשיטים, וצרפות Jewellery goldsmith and silversmith	כלי הובלה (1)	ציוד חשמלי ומנועים Electrical equipment and motors	ציוד תקשורת, בקה, רפואי מדעי Communication, medical, scientific equipment	רכיבים אלקטרוניים ומחשבים Electronic components and computers	מכונות וציוד Machinery and equipment	מוצרי מתכת בסיסית Products of basic metal
<b>Original data</b>									
2007	14,569.4	203.2	604.5	1,999.4	848.8	7,997.2	2,502.3	2,346.5	2,377.6
2008	15,521.8	234.4	550.6	1,849.0	909.4	8,048.9	2,544.3	2,824.7	2,821.0
% change	6.5	15.4	-8.9	-7.5	7.1	0.6	1.7	20.4	18.6
2008 I - V	7,449.5	86.9	258.2	742.3	367.0	3,315.4	1,032.0	1,186.6	1,380.4
2009 I - V	3,409.4	108.4	170.6	898.9	240.6	2,332.8	1,289.5	900.2	584.5
2008 V	1,680.9	17.3	47.9	140.0	77.4	658.8	220.8	246.8	286.3
VI	1,431.4	21.3	47.2	162.6	90.9	772.1	206.7	241.5	252.4
VII	1,593.6	17.4	51.0	156.3	74.9	710.3	226.5	263.0	230.3
VIII	937.2	18.9	38.3	141.5	68.6	589.8	175.2	281.7	211.3
IX	1,668.3	24.8	52.4	172.5	74.0	758.4	213.7	212.9	242.3
X	889.0	19.5	31.7	132.6	69.5	511.8	185.4	172.6	170.1
XI	927.1	20.5	38.8	177.8	90.6	632.0	243.8	230.2	188.9
XII	625.7	25.1	33.0	163.4	73.9	759.1	261.0	236.2	145.3
2009 I	637.0	15.6	31.0	189.6	47.6	429.8	160.7	186.5	132.7
II	609.8	19.7	41.6	241.3	39.8	397.7	163.2	184.8	118.2
III	889.7	24.7	40.5	163.3	57.0	594.1	313.8	187.3	116.4
IV	479.8	25.9	19.5	121.4	42.7	430.5	285.7	154.0	101.1
V	793.1	22.5	38.0	183.3	53.5	480.7	366.1	187.6	116.1
<b>Seasonally adjusted data</b>									
		מנוכה עונתיות S.A.	מנוכה עונתיות S.A.	מנוכה עונתיות S.A.	מנוכה עונתיות S.A.	מנוכה עונתיות S.A.	מנוכה עונתיות S.A.	מנוכה עונתיות S.A.	מנוכה עונתיות S.A.
2008 V		19.3	47.7	70.1	676.2	211.8	241.9	261.2	
VI		19.8	55.8	85.1	646.2	199.2	233.0	240.5	
VII		19.4	55.1	70.2	719.8	206.4	244.4	232.2	
VIII		19.5	45.3	70.5	667.1	201.0	269.0	219.2	
IX		19.8	46.0	72.7	623.4	201.5	209.7	252.6	
X		20.4	32.3	75.6	568.8	210.6	231.0	206.9	
XI		20.1	29.7	94.5	641.3	254.8	220.9	183.5	
XII		20.7	34.5	65.1	580.6	222.6	208.4	151.6	
2009 I		18.8	34.2	51.5	504.7	178.4	202.0	138.2	
II		23.2	43.9	47.7	523.8	191.1	187.3	120.4	
III		25.0	39.4	50.9	509.3	289.6	193.7	113.8	
IV		29.8	25.8	49.0	531.1	293.7	188.7	105.0	
V		25.1	36.7	47.7	502.7	322.7	176.0	95.3	
<b>Trend data</b>									
2008 V		18.9	52.7	75.2	691.6	201.4	240.1	255.8	
VI		19.0	51.2	73.9	680.5	199.3	238.6	248.2	
VII		19.3	49.2	73.0	666.9	198.7	235.9	237.8	
VIII		19.5	46.8	72.1	650.8	199.4	231.9	225.0	
IX		19.9	44.0	70.7	632.0	202.0	227.0	210.4	
X		20.3	41.3	68.6	610.6	207.0	221.1	194.1	
XI		20.8	38.9	65.5	587.5	215.2	214.8	176.7	
XII		21.5	37.1	61.7	564.5	226.8	208.4	159.1	
2009 I		22.3	36.0	57.7	543.7	241.8	202.0	142.2	
II		23.1	35.7	54.0	527.4	259.1	196.4	127.2	
III		23.9	35.8	51.2	516.9	277.1	191.9	114.9	
IV		24.6	36.1	49.3	512.4	293.8	188.6	106.0	
V		25.2	36.4	48.4	512.6	307.6	186.6	100.2	
<b>Trend data- Percent change (2)</b>									
2008 VI		0.5	-2.8	-1.7	-1.6	-1.0	-0.6	-3.0	
VII		1.6	-3.9	-1.2	-2.0	-0.3	-1.1	-4.2	
VIII		1.0	-4.9	-1.2	-2.4	0.4	-1.7	-5.4	
IX		2.1	-6.0	-1.9	-2.9	1.3	-2.1	-6.5	
X		2.0	-6.1	-3.0	-3.4	2.5	-2.6	-7.7	
XI		2.5	-5.8	-4.5	-3.8	4.0	-2.8	-9.0	
XII		3.4	-4.6	-5.8	-3.9	5.4	-3.0	-10.0	
2009 I		3.7	-3.0	-6.5	-3.7	6.6	-3.1	-10.6	
II		3.6	-0.8	-6.4	-3.0	7.2	-2.8	-10.5	
III		3.5	0.3	-5.2	-2.0	6.9	-2.3	-9.7	
IV		2.9	0.8	-3.7	-0.9	6.0	-1.7	-7.7	
V		2.4	0.8	-1.8	0.0	4.7	-1.1	-5.5	

(1) No seasonal effect was found in these series.

(2) Percent change on previous period.



Table C 4. - Manufacturing Exports by Technological Intensity <sup>(1)</sup>

לוח ג 4. - יצוא תעשייתי, לפי העוצמה הטכנולוגית <sup>(1)</sup>

Industry	Million \$						ענף	סמל Code
	V		I - V		2008	2007		
	2009	2008	2009	2008				
<b>Total, excl. diamonds</b>	<b>2,582</b>	<b>3,493</b>	<b>12,351</b>	<b>16,618</b>	<b>40,634</b>	<b>34,276</b>	<b>סך הכל, ללא יהלומים</b>	
<b>High - technology industries</b>	<b>1,348</b>	<b>1,410</b>	<b>6,279</b>	<b>6,748</b>	<b>17,150</b>	<b>15,781</b>	<b>תעשיות טכנולוגיה עילית</b>	
Office & computing equipment	56	80	271	389	1,019	957	מכונות למשרד ומיחשוב	30
Electrical components	311	141	1,018	643	1,525	1,545	רכיבים אלקטרוניים	32
Aircraft	155	128	776	680	1,587	1,645	כלי טיס	355
Electronic communication equipment	250	281	1,154	1,459	3,830	3,618	ציוד תקשורת אלקטרוני	33
Equipment for control & supervision	231	377	1,179	1,856	4,219	4,379	ציוד ל בקרה ולפיקוח	34
Pharmaceutical products	347	402	1,881	1,721	4,970	3,637	תרופות	245
<b>Medium - high technology industries</b>	<b>691</b>	<b>1,149</b>	<b>3,383</b>	<b>5,351</b>	<b>13,125</b>	<b>9,875</b>	<b>תעשיות טכנולוגיה מעורבת - עילית</b>	
Chemicals & refining petroleum, excl. pharmaceutical products	432	813	2,132	3,736	9,141	6,328	כימיקלים וזיקוק נפט למעט תרופות	24+23-(245)
Machinery & equipment	188	247	900	1,187	2,825	2,347	מכונות וציוד	29
Electrical equipments & electrical motors	54	77	241	367	909	849	ציוד ומנועים חשמליים	31
Motor vehicles	18	11	109	57	239	342	כלי רכב מנועיים	35-(353+355+358)
Transport equipment n.e.c.	0	1	2	4	11	9	ציוד הובלה לנמ"א	358
<b>Medium - low technology industries</b>	<b>381</b>	<b>755</b>	<b>1,870</b>	<b>3,570</b>	<b>8,081</b>	<b>6,375</b>	<b>תעשיות טכנולוגיה מעורבת - מסורתית</b>	
Mining & quarrying	48	179	285	700	1,977	826	כרייה וחציבה	10-11-12-13
Rubber & plastic products	128	194	611	984	2,117	2,035	גומי ופולסטיקה	25
Non-metallic mineral products	19	31	99	160	370	326	מינרליים אל-מתכתיים	26
Non-ferrous & precious metals	16	38	87	216	406	460	מתכות אל-ברזליות ויקרות	271,273
Iron & steel foundries	16	48	71	185	333	297	מוצרי ברזל ופלדה	270,272,274
Metal products	85	201	427	980	2,082	1,621	מוצרי מתכת	28
Ships & boats	11	0	12	1	12	3	כלי שיט	353
Jewellery Goldsmith & silversmiths'	38	48	171	258	551	605	תכשיטים וצורפות	38
Articles n.e.c.	23	17	108	87	234	203	מוצרים לנמ"א	39
<b>Low - technology industries</b>	<b>161</b>	<b>179</b>	<b>819</b>	<b>949</b>	<b>2,278</b>	<b>2,245</b>	<b>תעשיות טכנולוגיה מסורתית</b>	
Food products, beverages & tobacco	61	66	308	379	872	846	מוצרי מזון, משקאות וטבק	14-15-16
Textiles, wearing apparel & leather	70	86	365	426	1,038	1,016	טקסטיל, הלבשה ועור	17-18-19
Paper, printing & paper products	23	23	111	124	296	341	נייר, דפוס ומוצרי	21,22
Wood & furniture	8	4	35	20	72	41	מוצרי עץ ורהיטים	20,36

(1) According to OECD/2003 classification, excl.:  
Group 23 - "Petroleum & its products" is included in "Chemicals & refining petroleum" in "Medium-high-technology Industries".

(1) לפי סיווג OECD /2003 למעט:  
ענף 23 - "נפט ומוצרי" סווג ביחד עם "כימיקלים וזיקוק נפט" בתעשיות "טכנולוגיה מעורבת עילית".

Table C 5. - Manufacturing Exports by Technological Intensity (Net) <sup>(1)</sup>

לוח ג 5. - יצוא תעשייתי, לפי העוצמה הטכנולוגית (נטו) <sup>(1)</sup>

Million \$				מיליוני דולרים	
תעשיות טכנולוגיה מסורתית	תעשיות טכנולוגיה מעורבת מסורתית	תעשיות טכנולוגיה מעורבת עילית	תעשיות טכנולוגיה עילית		
Low Technology Industries	Medium - low Technology Industries	Medium - high Technology Industries	High Technology Industries		
<b>Original data</b>				<b>נתונים מקוריים</b>	
178.1	750.8	1,142.0	1,401.6	V	2008
200.3	835.7	1,286.9	1,805.2	VI	
191.6	731.6	1,394.5	1,497.6	VII	
181.4	751.7	1,061.2	1,438.0	VIII	
184.5	682.2	1,125.4	1,527.6	IX	
173.6	550.0	910.1	1,053.0	X	
199.6	519.2	1,033.9	1,453.0	XI	
190.3	404.9	919.6	1,570.2	XII	
174.2	388.8	698.7	1,200.3	I	2009
156.6	340.2	595.1	1,164.4	II	
171.8	408.1	820.6	1,390.3	III	
152.0	344.9	567.3	1,156.3	IV	
160.5	368.6	686.9	1,340.5	V	
<b>Seasonally adjusted data</b>				<b>נתונים מנוכי עונתיות</b>	
188.7	714.7	1,032.0	1,435.9	V	2008
192.9	786.3	1,153.0	1,590.3	VI	
190.6	710.5	1,271.9	1,451.1	VII	
189.0	680.7	1,173.7	1,479.9	VIII	
188.5	683.2	1,089.7	1,396.3	IX	
202.1	633.8	1,044.7	1,266.9	X	
193.7	504.8	1,057.7	1,444.6	XI	
177.7	424.5	928.5	1,338.6	XII	
172.3	416.5	802.4	1,297.8	I	2009
165.6	370.0	675.3	1,390.2	II	
163.9	402.9	743.6	1,256.1	III	
166.1	360.7	603.3	1,328.3	IV	
159.4	347.2	621.6	1,336.1	V	
<b>Trend data</b>				<b>נתוני מגמה</b>	
189.3	740.1	1,110.7	1,462.0	V	2008
190.6	734.4	1,122.7	1,459.5	VI	
191.5	715.6	1,124.5	1,447.5	VII	
191.9	683.6	1,112.0	1,428.0	VIII	
191.4	640.2	1,082.5	1,404.7	IX	
189.4	589.0	1,035.5	1,381.3	X	
185.9	534.8	973.4	1,360.6	XI	
181.3	482.3	901.6	1,344.6	XII	
176.1	436.1	827.5	1,333.6	I	2009
171.1	399.3	758.8	1,328.0	II	
167.0	373.2	702.2	1,327.6	III	
164.0	357.5	661.7	1,331.5	IV	
162.3	349.9	637.8	1,337.4	V	
<b>Trend data- Percent change <sup>(2)</sup></b>				<b>נתוני מגמה - אחוז השינוי <sup>(2)</sup></b>	
0.7	-0.8	1.1	-0.2	VI	2008
0.5	-2.6	0.2	-0.8	VII	
0.2	-4.5	-1.1	-1.3	VIII	
-0.3	-6.3	-2.7	-1.6	IX	
-1.0	-8.0	-4.3	-1.7	X	
-1.8	-9.2	-6.0	-1.5	XI	
-2.5	-9.8	-7.4	-1.2	XII	
-2.9	-9.6	-8.2	-0.8	I	2009
-2.8	-8.4	-8.3	-0.4	II	
-2.4	-6.5	-7.5	0.0	III	
-1.8	-4.2	-5.8	0.3	IV	
-1.0	-2.1	-3.6	0.4	V	

(1) Excl. diamonds, aircraft and ships.  
 (2) Percent change on previous period.

(1) ללא יהלומים, אניות ומטוסים.  
 (2) השינוי באחוזים, כל תקופה לעומת קודמתה.