

# הודעה לעיתונות

פ'קס' 02-6521340 http://www.cbs.gov.il info@cbs.gov.il

ירושלים, כו בתשרי תש"ע  
14 באוקטובר 2009  
227/2009

## פערים בין המינים במבט חברתי ממצאים נבחרים מ"דוח פני החברה בישראל", מס' 2

### A Social Look at Inequalities between the Sexes - Selected Findings from (the Publication) "Society in Israel: Report No. 2"

דוח פני החברה השני יפורסם ב-20 באוקטובר 2009. הדוח מקיף מגוון נושאים חברתיים ושם במוקד את הפערים בין גברים ונשים בישראל.

#### פערים בהכנסות

1. בשנת 2007 ההכנסה החודשית ברוטו מעבודה שכירה ועצמאית של גבר עמדה על 9,578 ש"ח והייתה גדולה ב-37% מהכנסתה של אישה, שעמדה על 6,064 ש"ח.
2. מתוך סך העצמאים, 73% מהעצמאים היו גברים לעומת 27% מהנשים, ואילו בקרב השכירים החלוקה בין המינים כמעט שווה (51% גברים ו-49% נשים).
3. הפער הגדול ביותר בהכנסה ברוטו לשעת עבודה בין גברים לנשים נמצא בקבוצת ההשכלה 16 שנות לימוד ומעלה. בקבוצת השכלה זו, גבר מרוויח כ-25% יותר מאישה (76 ש"ח לשעה לעומת 57 ש"ח בהתאמה).

#### פערים בנזקקות לשירותי הרווחה

4. בשנת 2007, שיעורי הפניות למחלקות לשירותים חברתיים ל-1,000 נפש היו גבוהים יותר בקרב נשים מאשר בקרב גברים בכל קבוצות האוכלוסייה (183 לעומת 162 בהתאמה).
5. השיעורים הגבוהים ביותר של פניות לשירותים חברתיים היו בקרב אלמנים וגרושים כאשר ההבדל הגדול ביותר בין המינים נמצא אצל הגרושים - שיעור הנשים הפונות היה 291 ל-1,000 נפש לעומת 202 פניות ל-1,000 נפש בקרב הגברים.

#### פערים בתוחלת החיים בלידה

6. תוחלת החיים של נשים בישראל גבוהה מתוחלת החיים של הגברים ב-3.7 שנים בלבד. פער זה הוא הקטן ביותר מבין מדינות העולם המערבי.

#### פערים בנפגעי תאונות דרכים

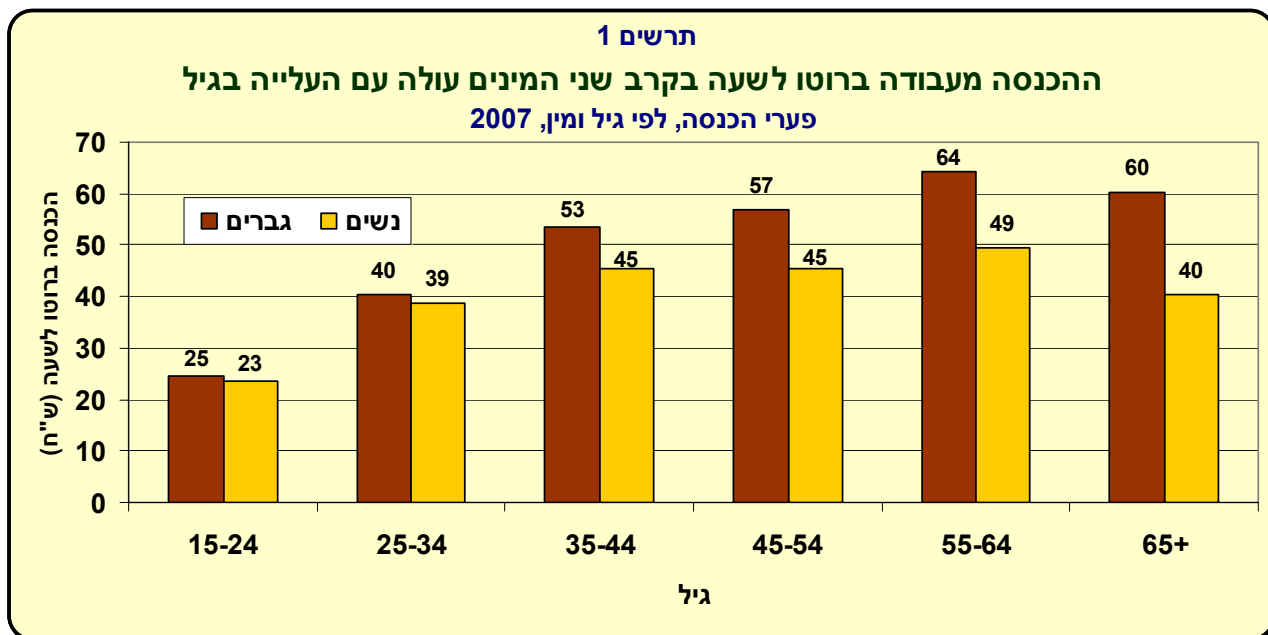
7. בשנת 2007 נפגעו בתאונות דרכים 32,805 בני אדם, ירידה של 9% לעומת 2006. במספר ההרוגים בשנת 2007 חלה ירידה של 4% לעומת שנת 2006, (398 הרוגים בשנת 2007 לעומת 414 הרוגים בשנת 2006) מספר זה הוא הנמוך ביותר מזה 23 שנים.
8. גברים נפגעים יותר מנשים בתאונות דרכים בכל דרגות החומרה. כ-75% מההרוגים בתאונות דרכים היו גברים. בקבוצות הגיל 20-24 ו-65 ומעלה, שיעור הגברים ההרוגים היה כמעט כפול מחלקם באוכלוסייה בקבוצות הגיל התואמות. כ-68% מבין הפצועים קשה בתאונות דרכים היו גברים לעומת 32% נשים. מבין הנפגעים קל נפגעו יותר גברים מנשים (60% לעומת 40% בהתאמה).

כתבה: ענבר סבאג-שפייזמן

לקבלת הסברים ניתן לפנות בטל' 02-6527845, 050 6235250

## א. פערי הכנסות לפי גיל

עם העלייה בגיל עולה גם ההכנסה מעבודה של גברים ושל נשים וזאת עד לקבוצת הגיל 55-64, בקבוצת הגיל +65 ההכנסה פוחתת. עם העלייה בגיל גדלים גם הפערים בהכנסות בין גברים לנשים. בקבוצת הגיל 15-24 ההכנסה לשעה של גבר גבוהה ב-5% מזו של אישה, ואילו בקבוצת הגיל, 55-64 שבה רמת ההשתכרות מגיעה לשיאה, ההכנסה לשעה של גבר גבוהה ב-23% מזו של אישה.

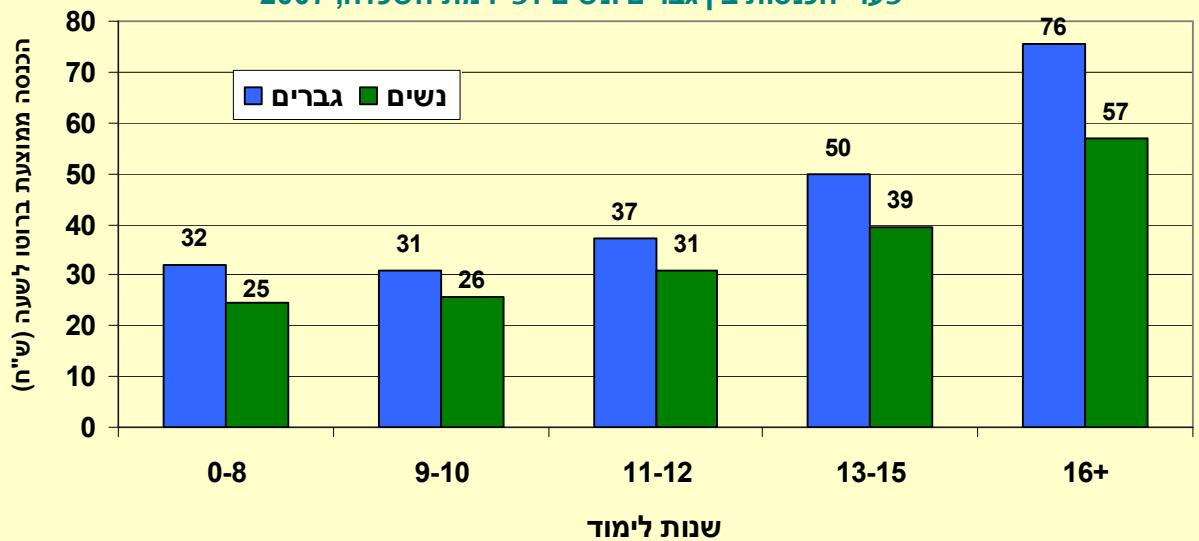


## ב. פערי הכנסות לפי רמת השכלה

הפער בהכנסה בין המינים קיים גם כאשר משווים קבוצות בעלות רמת השכלה זהה- הפער הגדול ביותר בהכנסה ברוטו לשעת עבודה בין גברים לנשים נמצא בקבוצת ההשכלה הגבוהה ביותר (16 שנות לימוד ומעלה). בקבוצת השכלה זו, גבר מרוויח כ-25% יותר מאישה. בקבוצת ההשכלה הגבוהה יש שוני גם במשלחי היד בין גברים ונשים; נשים בעלות השכלה אקדמית עובדות בשכירות גבוהה יותר במשלחי יד שאינם דורשים בהכרח השכלה זו, לעומת גברים. גברים אף מועסקים יותר במשלחי יד ניהוליים ולכן שכרם גבוה יותר מהשכר במשלחי יד אחרים באותה רמת השכלה.

### תרשים 2

#### ככל שעולים ברמת ההשכלה, פערי ההכנסות בין המינים מתרחבים פערי הכנסות בין גברים ונשים לפי רמת השכלה, 2007

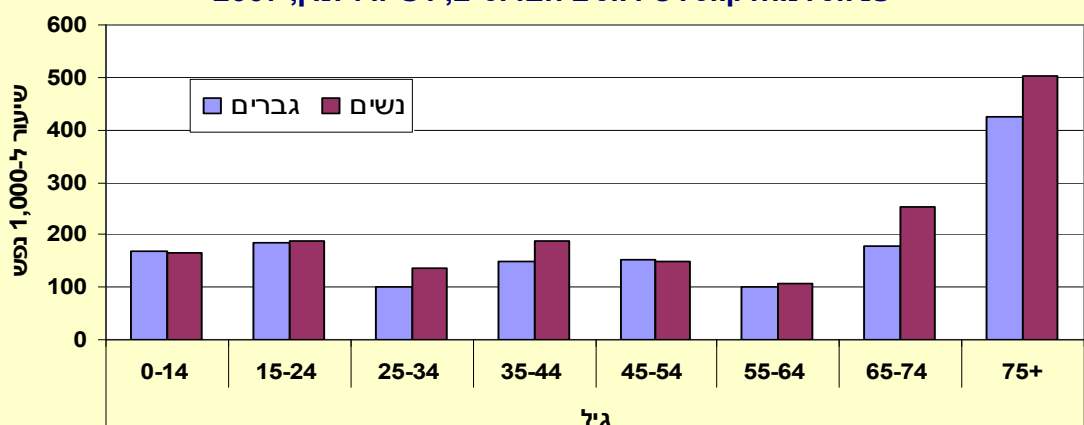


#### ג. פערים בנזקקות לשירותים חברתיים (שירותי הרווחה)

שיעורי פניות ל-1,000 נפש גבוהים יותר בקרב נשים מאשר בקרב גברים, בכל קבוצות הגיל, למעט ילדים עד גיל 14 ובני 54-45 שבהם אין כמעט הבדלים בין המינים. ההבדלים בין המינים עולים ביחס ישיר לגיל מגיל 55 ומעלה, ככל שהגיל גבוה יותר יחס שיעורי הפניות גבוהה יותר לטובת הנשים. כחמישית (19%) מהרשומים היו קשישים (בני +65) לעומת 10% באוכלוסייה הכללית. בקרב נשים, אחוז הקשישות בנות 65 ומעלה הרשומות במחלקות לשירותים חברתיים היה גבוה פי 1.5 מאשר גברים בני אותו גיל (23% לעומת 15% בהתאמה) ובהשוואה ל-11% ו-8% באוכלוסייה הכללית בהתאמה. שיעורי הפניות לשירותים חברתיים הגבוהים ביותר נמצאו בקרב בני 75 ומעלה (502 ו-425 בקרב נשים וגברים בהתאמה). שיעור הפניות לשירותים חברתיים הגבוהים ביותר היו בקרב גרושים ואלמנים - 291 ו-202 בקרב נשים וגברים גרושים בהתאמה ו- 386 ו-381 בקרב אלמנות ואלמנים בהתאמה.

### תרשים 3

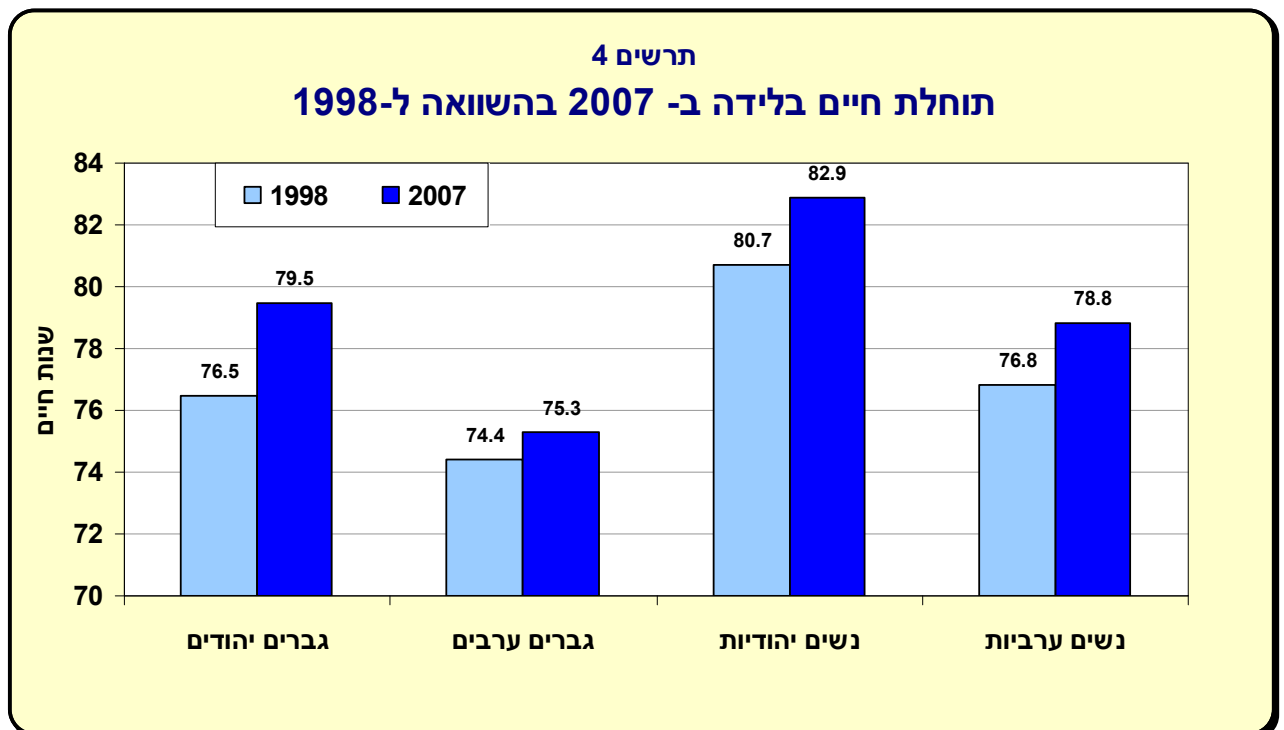
#### השיעור הגבוה ביותר של פניות למחלקות לשירותים חברתיים נמצא בקרב בני 75 ומעלה פניות למחלקות לשירותים חברתיים, לפי גיל ומין, 2007



## ד. פערים בתוחלת חיים בלידה

תוחלת החיים של נשים בישראל גבוהה מתוחלת החיים של הגברים ב-3.7 שנים בלבד. תוחלת החיים של הנשים אמנם גבוהה מזו של הגברים, אך הפער בישראל הוא הקטן ביותר מבין מדינות העולם המערבי (למעט איסלנד).

בעשור האחרון, תוחלת החיים בלידה עלתה בקרב הגברים ב-2.8 שנים (מ-76.0 ל-78.8) ובקרב הנשים ב-2.4 שנים (מ-80.1 ל-82.5). השינוי בתוחלת החיים מהיר יותר בקרב גברים יהודים לעומת גברים ערבים (3.1 שנים בעשור ו-1.0 שנים בהתאמה) וכמעט ללא הבדל בקרב נשים יהודיות לעומת נשים ערביות (2.3 שנים בעשור ו-2.0 שנים בהתאמה). בשלושים השנים האחרונות קיימת מגמה של התרחבות הפער בין תוחלת החיים של הנשים והגברים, אך בקרב היהודים המגמה בעשור האחרון היא של הקטנת הפער והוא ירד מ-4.2 שנים ל-3.4 שנים. בקרב הערבים, המגמה בעשור האחרון היא של המשך התרחבות הפער בין תוחלת החיים של הנשים והגברים והוא גדל מ-2.5 שנים ל-3.5 שנים.

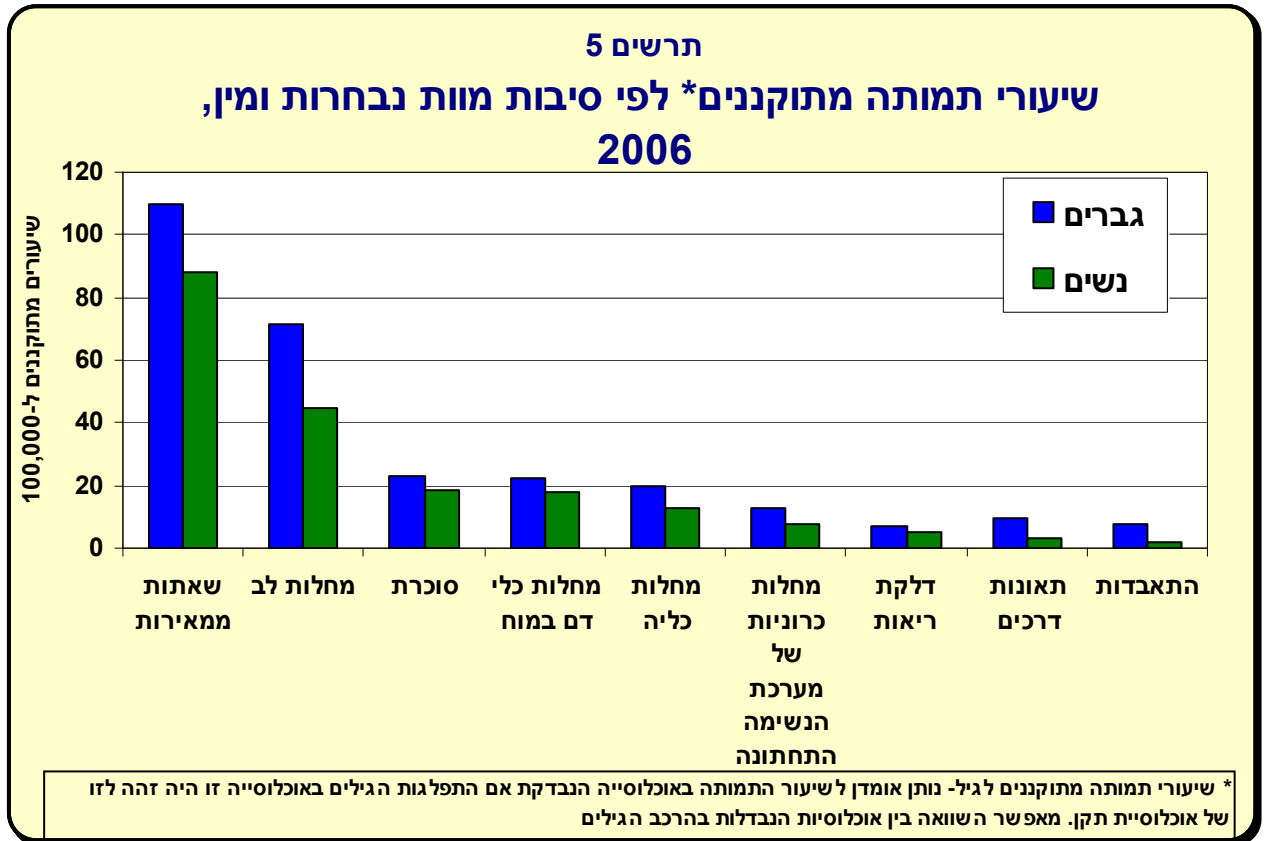


## ה. פערים בסיבות מוות

כ-25% מכלל הנפטרים בשנת 2006 נפטרו משאתות ממאירות (סרטן). ממחלות לב נפטרו 18%, ממחלות כלי דם במוח - 6.5% ומסוכרת - 6.2%. לפני עשור, נפטרו משאתות ממאירות 23% מהנפטרים וממחלות לב - 23.2%. המגמה של ירידה בחלקם של הנפטרים ממחלות לב ועלייה בחלקם של הנפטרים ממחלות הסרטן היא מגמה נמשכת משנות ה-70 של המאה הקודמת. **התפלגות** סיבות המוות בנשים ובגברים דומה, פרט לאחוז התמותה מסיבות חיצוניות<sup>2</sup> שהוא כפול אצל הגברים לעומת הנשים (6.8% לעומת 3.3% בשנת 2006). **סוג הסרטן השכיח ביותר אצל גברים הוא סרטן קנה הנשימה, הסמפונות והריאה (22.5% מכל הפטירות מסרטן) ואצל הנשים - סרטן השד (18.9% מכלל הפטירות מסרטן).**

<sup>2</sup> סיבות מוות חיצוניות הן סיבות שאינן מחלות כגון: תאונות דרכים, רצח והתאבדות.  
ממצאים עיקריים מתוך הפרסום "פני החברה בישראל, דוח מס' 2" 14/10/09

שיעורי התמותה (מתוקננים לגיל) גבוהים יותר בקרב גברים לעומת נשים בכל סיבות המוות העיקריות. שיעורי התמותה ממחלות לב גבוהים בקרב גברים לעומת נשים פי 1.6 ומסרטן - פי 1.2. ההבדל בין גברים ונשים גדול במיוחד בסיבות מוות חיצוניות. בכל הסיבות החיצוניות, השיעור בקרב גברים גבוה מהשיעור בקרב הנשים פי 2.7. בהתאבדויות, השיעור בקרב גברים גבוה לעומת השיעור בקרב הנשים פי 3.5.



**!. פערים בנפגעי תאונות דרכים**

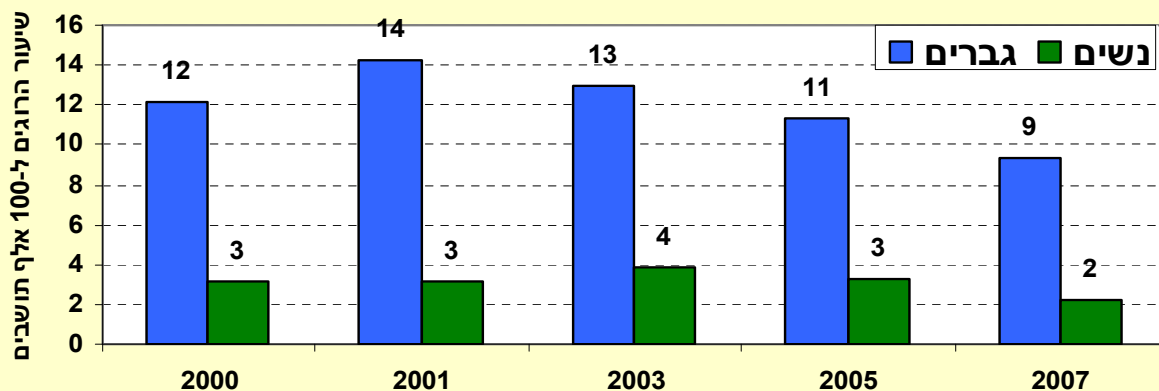
בשנת 2007 נפגעו בתאונות דרכים 32,805 בני אדם, ירידה של 9% לעומת שנת 2006. במספר ההרוגים בשנת 2007 חלה ירידה של 4% לעומת שנת 2006, (398 הרוגים בשנת 2007 לעומת 414 הרוגים בשנת 2006) מספר זה הוא הנמוך ביותר מזה 23 שנים.

**גברים נפגעים יותר מנשים בתאונות דרכים בכל דרגות החומרה-**

**הרוגים-** בשנת 2007, כ-75% מההרוגים בתאונות דרכים היו גברים (300 הרוגים גברים לעומת 98 נשים). כ-30% מהגברים שנהרגו היו בקבוצת הגיל 25-44, 32% מהנשים שנהרגו היו בקבוצת הגיל 65 ומעלה. בקבוצות הגיל 20-24 ו-65 ומעלה, שיעור הגברים ההרוגים היה כמעט כפול מחלקם באוכלוסייה בקבוצות הגיל התואמות.

## תרשים 6

### רוב ההרוגים בתאונות דרכים הם גברים הרוגים בני 25-44 בתאונות דרכים, לפי מין ושנים נבחרות



**פצועים קשה -** בשנת 2007 כ-68% מבין הפצועים קשה בתאונות דרכים היו גברים לעומת 32% נשים. כאשר בקבוצת הגיל 65 ומעלה שיעור הפצועות קשה (20%) היה פי 1.8 מחלקן באוכלוסייה ואילו בקבוצת הגיל 20-24 שיעור הפצועות קשה (10%) היה פי 1.25 מחלקן באוכלוסייה.

**פצועים קל -** גם בין הפצועים קל, נפגעו יותר גברים מנשים (60% לעומת 40% בהתאמה).