

הודעה לעיתונות

פקס' 02-6521340 http://www.cbs.gov.il info@cbs.gov.il

הודעה קודמת בנושא זה פורסמה ב-13 בספטמבר 2009

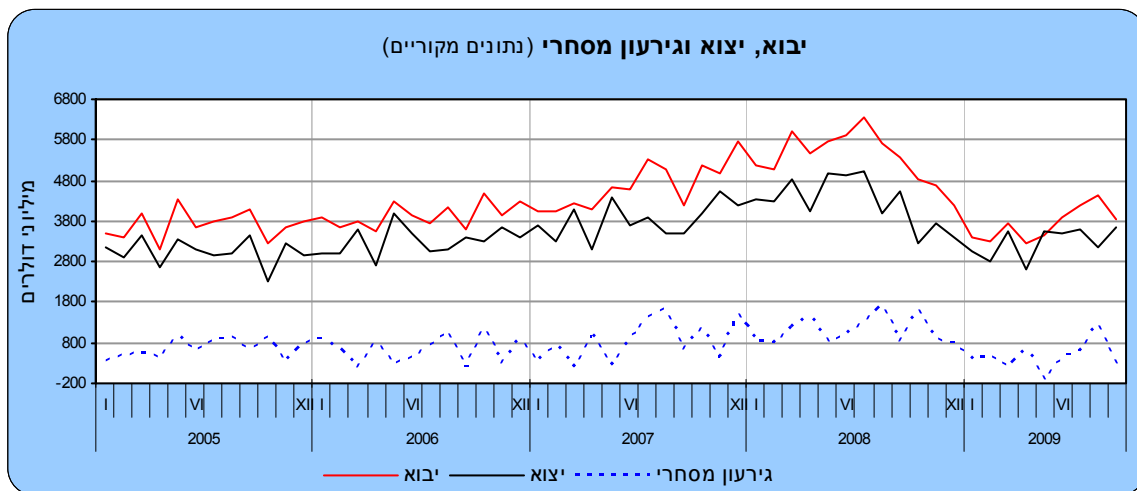
ירושלים, ל' בתשרי תש"ע
18 באוקטובר 2009
230/2009

סחר החוץ של ישראל בחודש ספטמבר 2009 ירידה של 58% בגירעון המסחרי Israel's Foreign Trade - September 2009 58% Decrease in the Foreign Trade Deficit

על פי נתוני המגמה בחודשים האחרונים

- עלייה ביבוא וביצוא הסחורות
- ירידה בגירעון הסחורות (ללא אניות, מטוסים יהלומים וחומרי אנרגיה)

בחודש ספטמבר 2009, הסתכם יבוא הסחורות ב-3.9 מיליארד דולר, יצוא הסחורות ב-3.6 מיליארד דולר, והגירעון המסחרי ב-0.3 מיליארד דולר.



בתשעת החודשים הראשונים של השנה, הסתכם הגירעון המסחרי ב-0.5 מיליארד דולר בממוצע לחודש, 5.5 מיליארד במונחים שנתיים (הגירעון בשנת 2008 הסתכם ב-13.2 מיליארד דולר). יוזכר כי הנתונים לשנת 2009 הנם נתונים ארעיים.

הנתונים כוללים את הסחורות שעברו במכס אך אינם כוללים את נתוני הסחר בין ישראל לרשות הפלסטינית, היבוא הביטחוני, יבוא ויצוא שירותים (לרבות שירותי תוכנה). נתונים על כלל יצוא ויבוא סחורות ושירותים מתפרסמים במסגרת מאזן התשלומים מדי רבע שנה.

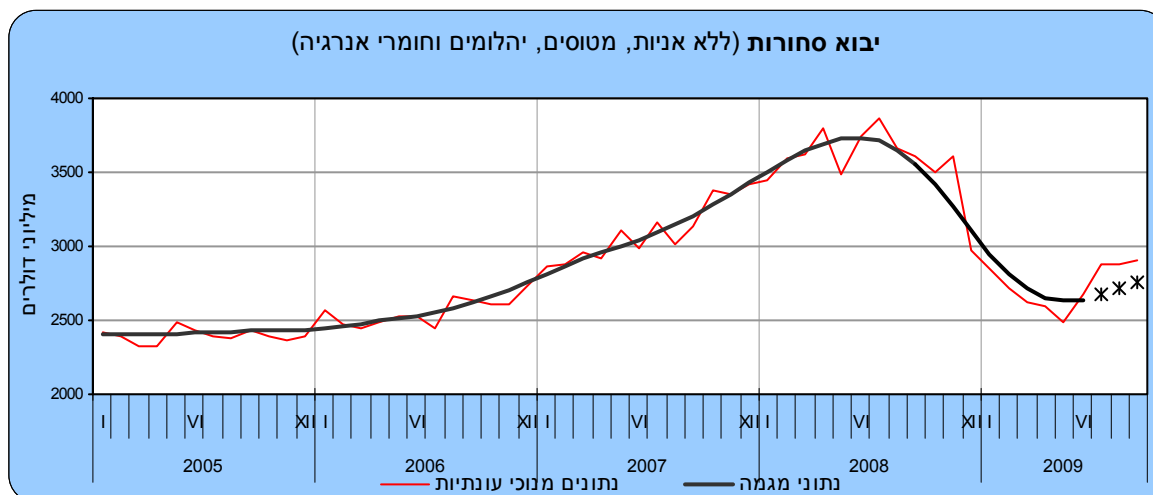
כתבה: הלן ברוסילובסקי
לקבלת הסברים ניתן לפנות אל יחידת קשרי עיתונות בטל' 02-6527845, 050-6235124

סחר הסחורות בספטמבר 2009, הושפע בין היתר משינויים בערך הדולר של ארצות הברית לעומת המטבעות האחרים בהם נערכות עסקאות היבוא והיצוא.

בחודש ספטמבר 2009 נחלש הדולר של ארצות הברית ביחס לרוב במטבעות הנסחרים בישראל. ביחס לאירו נחלש הדולר של ארה"ב ב-3.4%, ביחס ללירה שטרלינג ב-0.9% וביחס לפרנק השוויצרי ב-2.2%. יצוין כי חודש ספטמבר הוא החודש החמישי ברציפות שהדולר של ארה"ב נחלש ביחס לשקל.

יבוא הסחורות

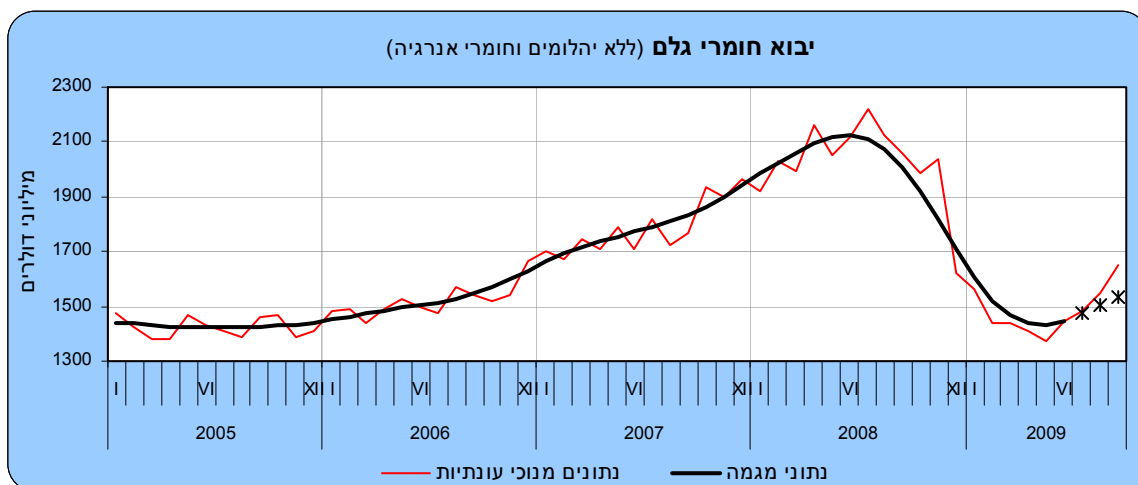
יבוא הסחורות בספטמבר 2009, הסתכם כאמור ב-3.9 מיליארד דולר. 39% מסכום זה היה **יבוא חומרי גלם** (למעט יהלומים וחומרי אנרגיה), 17% היה **יבוא מוצרי צריכה**, 13% היה **יבוא מכונות ציוד וכלי תחבורה יבשתיים להשקעות**, ו-31% הנותרים **יבוא יהלומים, חומרי אנרגיה, אניות ומטוסים**.



* שלוש הנקודות האחרונות של המגמה עשויות להשתנות במידה נכרת

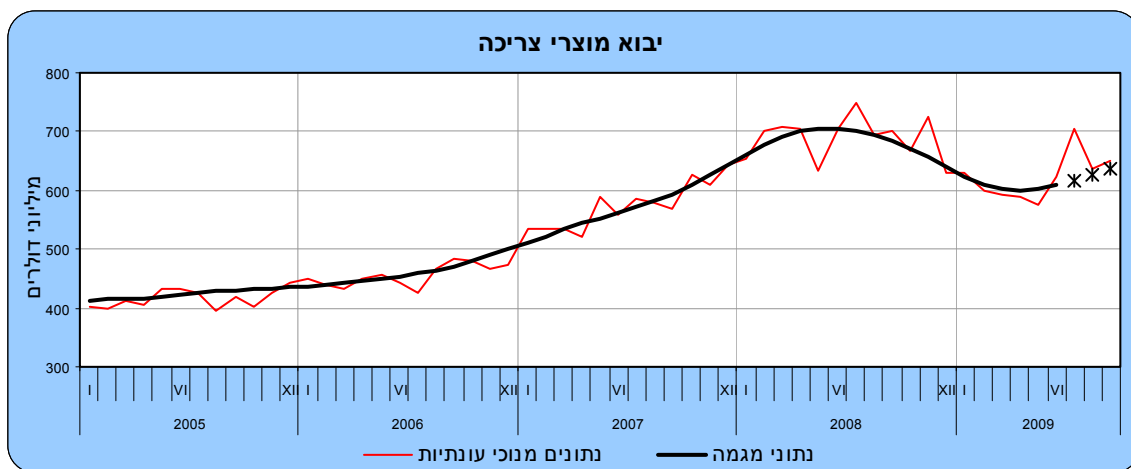
נתוני המגמה, לאחר ניכוי השפעת העונתיות הרגילה וגורמים בלתי סדירים שחושבו בלשכה המרכזית לסטטיסטיקה, מצביעים על עלייה **ביבוא הסחורות** (למעט יהלומים, אניות ומטוסים וחומרי אנרגיה). בחודשים יולי-ספטמבר של 19.5% בחישוב שנתי, לאחר ירידה 9.6% בחישוב שנתי באפריל-יוני.

יבוא חומרי גלם (למעט יהלומים וחומרי אנרגיה) עלה ביולי-ספטמבר ב-1.9% בממוצע בחודש (26.1% בחישוב שנתי), בהמשך לירידה של 3.6% בחישוב שנתי באפריל-יוני. פירוט לפי קבוצות מראה על עלייה **ביבוא מתכות אל-ברזליות** (81.2%), **ביבוא גומי ופולסטיקה** (80.0%) ו**ביבוא בדים וחוטים** (34.2%).



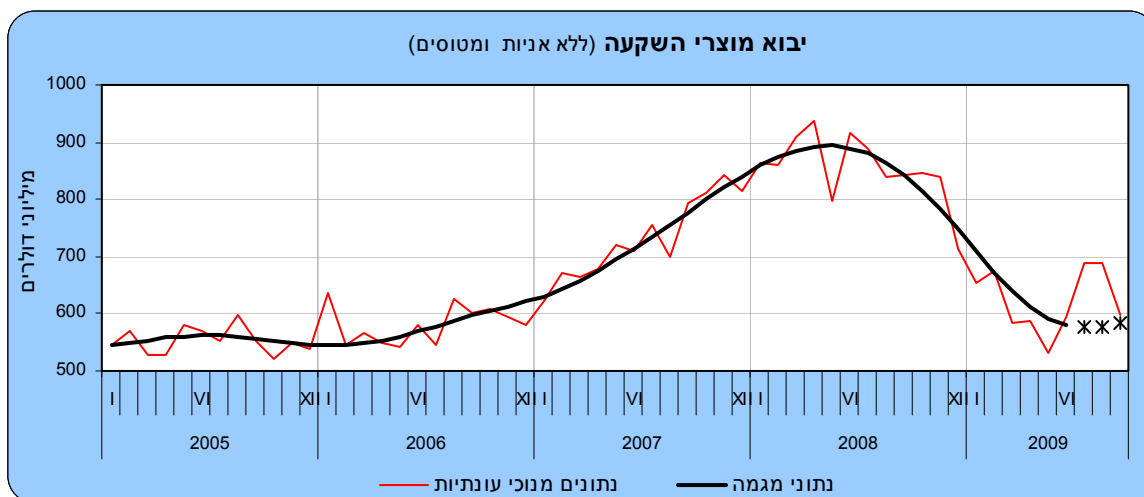
* שלוש הנקודות האחרונות של המגמה עשויות להשתנות במידה נכרת

יבוא מוצרי צריכה עלה ביולי-ספטמבר, על פי נתוני המגמה, ב-19.3% בחישוב שנתי, בהמשך לעלייה של 4.3% בחודשים אפריל-יוני. **יבוא מוצרי בני קיימה** (ריהוט ומוצרי חשמל ביתיים וכלי תחבורה) עלה באותה תקופה ב-20.3%, עיקר העלייה נרשמה ביבוא ריהוט ומוצרי חשמל ביתיים (40.5%). **יבוא מוצרים לצריכה שוטפת** (תרופות, מזון ומשקאות, הלבשה והנעלה) עלה ביולי- ספטמבר 2009 ב-17.9% בחישוב שנתי. עיקר עלייה הייתה **ביבוא תרופות** (26.8%).



* שלוש הנקודות האחרונות של המגמה עשויות להשתנות במידה נכרת

יבוא מוצרי השקעה (למעט אניות ומטוסים) עלה ביולי-ספטמבר ב-1.8% בחישוב שנתי. זאת, לאחר ירידה של 31.2% בחישוב שנתי בחודשים אפריל- יוני. **יבוא מכונות וציוד** (המהווה כ-67% מיבוא מוצרי השקעה) עלה בשלושת החודשים האחרונים ב-8.6% בחישוב שנתי. לעומת זאת, **יבוא כלי תחבורה לצרכים עסקיים** ירד בחודשים אלו ב-7.7% בחישוב שנתי.



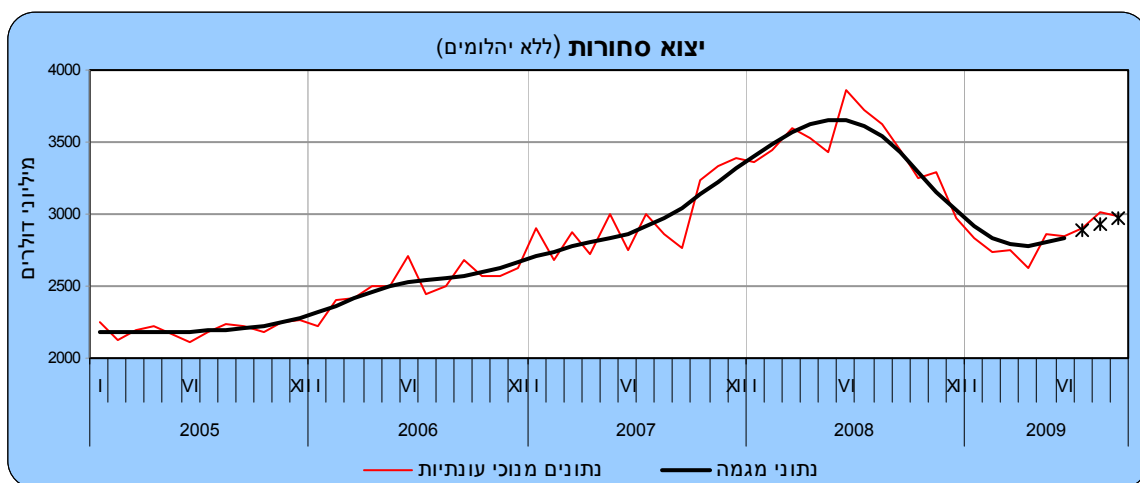
* שלוש הנקודות האחרונות של המגמה עשויות להשתנות במידה נכרת

יבוא יהלומים (גולמיים ומלוטשים) הסתכם בתשעת החודשים הראשונים של שנת 2009 ב-3.1 מיליארד דולר, לעומת 7.4 מיליארד דולר בחודשים המקבילים של שנת 2008.

יבוא חומרי אנרגיה (דלק גולמי, תזקיקים ופחם), הסתכם בינואר-ספטמבר 2009 ב-5.8 מיליארד דולר, נמוך ב-45.7% בהשוואה לאותם חודשים אשתקד.

יצוא הסחורות

יצוא הסחורות הסתכם בחודש ספטמבר השנה ב-3.6 מיליארד דולר. 82% מסכום זה היה **יצוא תעשייתי** (למעט יהלומים), 17% **יצוא יהלומים** ו-1% הנותרים **יצוא חקלאי**.

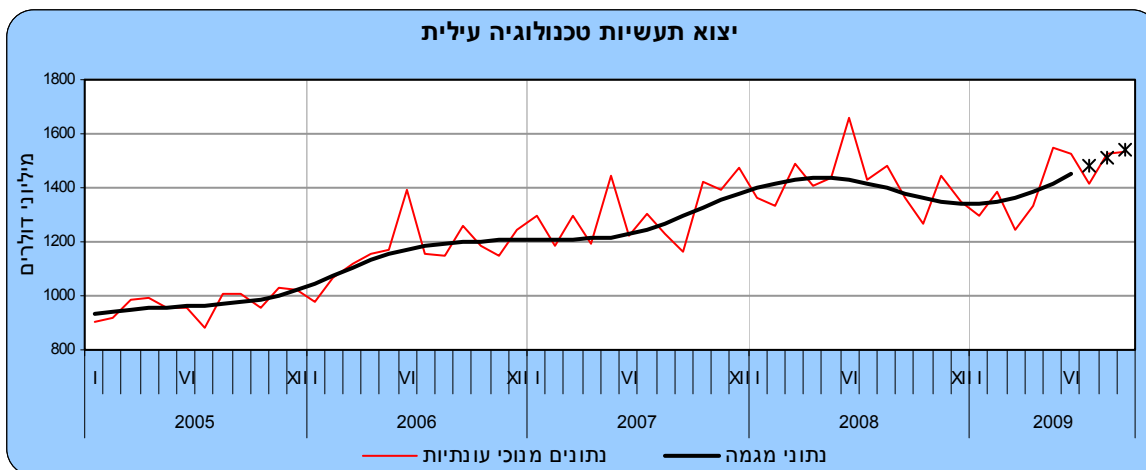


* שלוש הנקודות האחרונות של המגמה עשויות להשתנות במידה נכרת

בחודשים יולי-ספטמבר עלה **יצוא הסחורות** (למעט יהלומים). על פי נתוני המגמה ב-20.1% בחישוב שנתי. זאת, בהמשך לעלייה של 15.5% בחישוב שנתי בחודשים אפריל-יוני.

פירוט נתוני המגמה של היצוא התעשייתי לפי העוצמה הטכנולוגית:

יצוא תעשיות טכנולוגיה עילית, המהווה 52% מכלל היצוא התעשייתי (למעט יהלומים), עלה בשלושת החודשים האחרונים ב-2.0% בממוצע לחודש (26.3% בחישוב שנתי) בהמשך לעלייה של 27.2% באפריל-יוני 2009. נתוני היצוא לפי ענף מראים על עלייה **ביצוא ענף רכיבים אלקטרוניים** (136.6% בחישוב שנתי) **וביצוא ציוד תקשורת, בקרה, רפואי מדעי**.



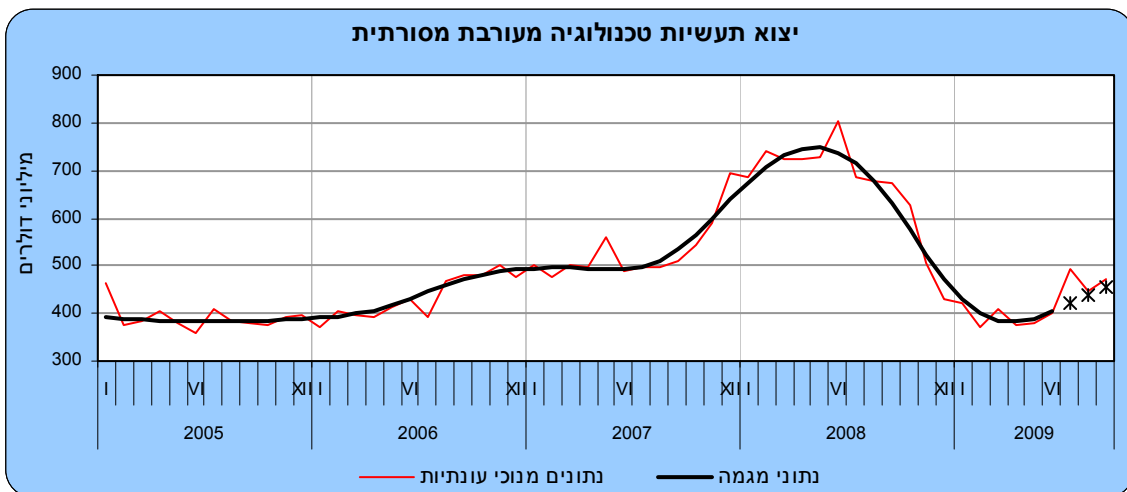
* שלוש הנקודות האחרונות של המגמה עשויות להשתנות במידה נכרת

בחודשים יולי-ספטמבר **יצוא תעשיות טכנולוגיה מעורבת עילית** (27% מכלל היצוא התעשייתי) עלה ב-16.0% בחישוב שנתי לאחר ירידה של 17.0% בחישוב שנתי באפריל-יוני. נתוני היצוא לפי ענף מראים על עלייה **ביצוא ציוד חשמלי ומנועים** (33.0% בחישוב שנתי) **וביצוא ענף מכונות וציוד** (13.0% בחישוב שנתי).



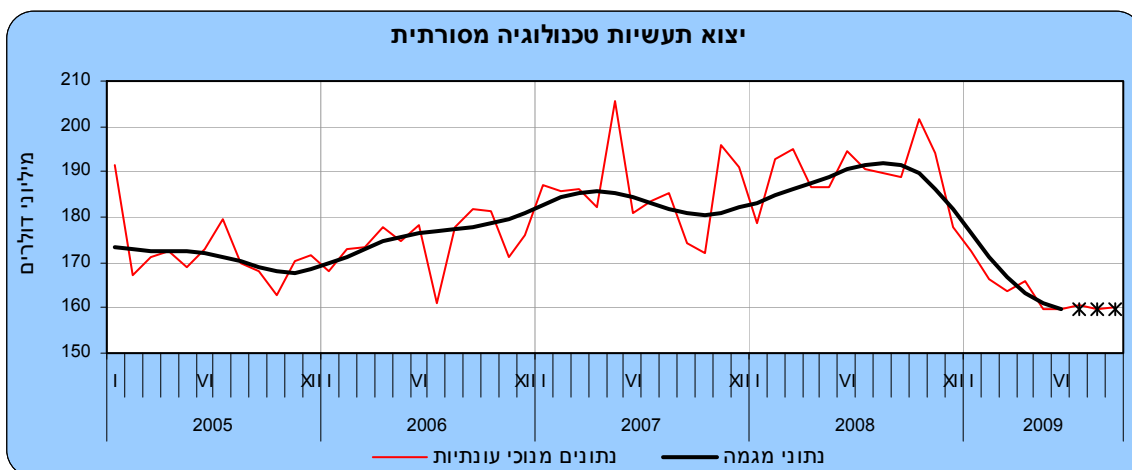
* שלוש הנקודות האחרונות של המגמה עשויות להשתנות במידה נכרת

יצוא תעשיות טכנולוגיה מעורבת מסורתית (15% מכלל היצוא התעשייתי) עלה בשלושת החודשים האחרונים ב-4.0% בממוצע לחודש (60.5% בחישוב שנתי) בהמשך לעלייה של 22.8% בחישוב שנתי, בחודשים אפריל-יוני. נתוני היצוא לפי ענף מצביעים על עלייה **ביצוא כרייה וחציבה** (168.9% בחישוב שנתי).



* שלוש הנקודות האחרונות של המגמה עשויות להשתנות במידה נכרת

יצוא תעשיות טכנולוגיה מסורתית (6% מכלל היצוא התעשייתי), נותר יציב ביולי-ספטמבר. זאת, לאחר ירידה של 15.1% בחישוב שנתי, בחודשים אפריל-יוני 2009. נתוני היצוא לפי ענף מראים על ירידה **ביצוא ענף מזון ומשקאות** (-4.1% בחישוב שנתי). לעומת זאת, **יצוא ענף עץ, ריהוט, נייר ודפוס** עלה באותם החודשים ב-3.8% בחישוב שנתי.



* שלוש הנקודות האחרונות של המגמה עשויות להשתנות במידה נכרת

יצוא יהלומים (מלוטשים וגולמיים) הסתכם בחודשים ינואר-ספטמבר 2009, לפי נתונים מקוריים, ב-3.9 מיליארד דולר, לעומת 8.5 מיליארד דולר באותם החודשים אשתקד.

היצוא החקלאי הסתכם בתשעת החודשים הראשונים של 2009 ב-878 מיליון דולר (נתונים מקוריים), ירידה של 6.7% לעומת החודשים המקבילים בשנת 2008. **יצוא פרחים** ירד ב-26.3% ו**יצוא כותנה ויתר גידולי שדה** ירד ב-50.4%. לעומת זאת עלה **יצוא פירות** ב-11.3% ו**יצוא ירקות** ב-3.7%.

* ההודעה לעיתונות הבאה על "סחר חוץ של ישראל" תפורסם ב-11 בנובמבר 2009.

פרסומים נוספים בנושא סחר חוץ:

הסברים, הגדרות ומקורות (באינטרנט בלבד)
"ירחון לסטטיסטיקה של סחר חוץ" (באינטרנט בלבד)
הודעה לעיתונות "סחר חוץ לפי ארצות"
הודעה לעיתונות "יבוא לפי ארץ מקור- 2008"
הודעה לעיתונות "מאזן מסחרי לפי עוצמה טכנולוגית 2008"
הודעה לעיתונות "יצוא לפי ענף וארצות 2008"
הודעה לעיתונות "מדדי מחירים בסחר חוץ"
הודעה לעיתונות "שערי מטבע"
"סחר חוץ" סדרת סטטיסטיקל מס' 39
"סחר חוץ-2005" סדרת סטטיסטיקל מס' 64
מצגת "סחר חוץ 2008" (באינטרנט בלבד)
יבוא, סחורות וארצות 1996-2001 (תקליטור בלבד)
יבוא, סחורות וארצות 2002-2006 (תקליטור בלבד)
יבוא, סחורות וארצות 2007 (תקליטור בלבד)
יבוא, סחורות וארצות 2007-2008 (באינטרנט בלבד)
יצוא, סחורות וארצות 1996-2007 (תקליטור בלבד)
יצוא, סחורות וארצות 2008 (באינטרנט בלבד)

כללי

- יבוא ויצוא הסחורות, על סיווגיהן השונים, הנם אחד האינדיקטורים הכלכליים הראשונים המתפרסמים מדי חודש על ידי הלשכה המרכזית לסטטיסטיקה.
- יבוא ויצוא הסחורות מהווים אבן יסוד מרכזית בנתוני מאזן התשלומים ובנתוני החשבונות הלאומיים.
- הנתונים, לאחר התאמות, משמשים בסיס לחישוב ערכים שונים:
- מאזן התשלומים - החשבון השוטף מציג עסקאות בין תושבי ישראל לבין תושבי חו"ל.
 - חשבונות לאומיים - חשבון הסחורות, אומדן ההוצאה לצריכה הפרטית, אומדנים על השינויים במלאי, תוצר ענף היהלומים, השקעות בכלי תחבורה והשקעות במכונות ובציוד אחר, תוצר לאומי גולמי ובעקיפין גם לחישוב ההכנסה הלאומית.
 - גופים פנים ארגוניים – גף חקלאות, גף תחבורה, גף תעשייה
 - ארגונים ממשלתיים וציבוריים - בנק ישראל, התאחדות התעשיינים, משרד התעשייה המסחר והתעסוקה
 - מגוון גופים פרטיים

פרסומי סחר חוץ

- פרסומי סחר חוץ מקיפים נושאים שונים וסיווגים שונים.
- נושאי סחר חוץ - ערך סחר הסחורות המיוצאות והמיוצאות, מדדי מחירים של הסחורות המיוצאות ושל הסחורות המיוצאות, שערי מטבע.
 - סיווגי סחר חוץ ערוכים לפי הסיווגים הבאים : ארצות, ענף כלכלי (יצוא), יעוד כלכלי (יבוא), חלק ופרק, SITC, ארץ קניה וארץ מקור (יבוא), עוצמה טכנולוגית.
- להלן רשימת הפרסומים המלאה בסחר חוץ:

מס'	שם	תדירות	היכן?	הערות
1.	סחר חוץ של ישראל	חודשי	אינטרנט	הודעה לעיתונות
2.	סחר חוץ לפי ארצות	חודשי	אינטרנט	הודעה לעיתונות
3.	שערי מטבעות	שנתי	אינטרנט	הודעה לעיתונות
4.	מדדי מחירים	רבעוני	אינטרנט	הודעה לעיתונות
5.	ירחון לסטטיסטיקה של סחר חוץ	חודשי	אינטרנט	הודעה לעיתונות
6.	יבוא לפי ארץ מקור	שנתי	אינטרנט	הודעה לעיתונות
7.	יצוא סחורות לפי ענף וארץ	שנתי	אינטרנט	שנתון סטטיסטי לישראל לחות 16.1-16.12
8.	מאזן היבוא והיצוא התעשייתי לפי עוצמה טכנולוגית	שנתי	אינטרנט	הודעה לעיתונות
9.	שנתון סטטיסטי לישראל		אינטרנט	פרק 16
10.	יבוא סחורות וארצות 1996 - 2001	שנתי	תקליטור	בתשלום
11.	יבוא סחורות וארצות 2002 - 2006	שנתי	תקליטור	בתשלום
12.	יבוא סחורות וארצות 2007	שנתי	תקליטור	בתשלום
13.	יצוא סחורות וארצות 1996-2007	שנתי	תקליטור	בתשלום
14.	סטטיסטיקל סחר חוץ		נייר + אינטרנט	
15.	סטטיסטיקל ארצות 2005		נייר + אינטרנט	
16.	מצגת שנתי		אינטרנט	

לתועלת מקסימאלית לצרכני המידע של נתוני סחר חוץ, רוב הסדרות המופיעות באינטרנט מקושרות ישירות לסדרות העיתיות במאגר הנתונים של הלשכה המרכזית לסטטיסטיקה.

נתוני סחר חוץ

1. הנתונים הסטטיסטיים על סחר החוץ, המובאים בפרסומי הלשכה המרכזית לסטטיסטיקה, מתייחסים ליבוא וליצוא של סחורות בלבד. נתונים על יבוא שירותים, על יצוא שירותים ועל שאר העסקות הבינלאומיות של ישראל, כלולים במאזן התשלומים המתפרסם מידי רבע שנה ב-"ירחון הסטטיסטי לישראל", וביתר פירוט בסדרה "לקט ממצאים סטטיסטיים".
2. היבוא והיצוא נרשמים בהתאם ל"שיטה המיוחדת" (Special System)¹, לפיה נכללות בסטטיסטיקה של סחר חוץ הסחורות העוברות במכס. לפיכך, רישום היבוא לא כולל סחורות מיובאות המאוחסנות במחסני ערובה (Bonded Warehouses), ורישום היצוא אינו כולל סחורות מיוצאות ממחסנים אלה. גם סחורות הנמצאות במעבר אינן נכללות בנתוני סחר החוץ.
3. מעבר לנאמר בסעיף 2 לעיל, כוללים נתוני סחר חוץ גם את העסקות ואת הסחורות המפורטים להלן:
 - א. יבוא ויצוא אישי: חפצים אישיים של עולים, ימאים, תושבים חוזרים ודיפלומטים זרים (יבוא), וכן של תושבים המהגרים לחו"ל (יצוא).
 - ב. משלוחים בחבילות דואר (בתמורה ומתנות).
 - ג. כלי שיט וכלי טיס, בין אם עברו ובין אם לא עברו את גבולות המכס. היבוא כולל אניות שנרכשו בחו"ל ע"י חברות ישראליות, המפליגות תחת דגל ישראלי או תחת דגל נוחות זר (יצוין כי כלי השיט והטיס לא עוברים תהליך שחרור המכס). היצוא כולל אניות ומטוסים שיוצרו בישראל או שנרכשו בעבר בחו"ל, ונמכרו בחו"ל בתקופת הדיווח.
 - ד. מוצרים לתערוכות ולירידים אך ורק אם נמכרו או נמסרו ללא תמורה. החזרות מתערוכות לא נכללות בסחר, אך יש קשיים טכניים לאתר זרמים אלה.
 - ה. ציוד המיובא או המיוצא על בסיס של החכרה.
 - ו. זהב וכסף לא-מוניטאריים, בצורה מעובדת או מעובדת בחלקה, גרוטאות ושאריות המיועדות לתעשייה, לצורפות או לצרכים רפואיים.
 - ז. אספקת דלק ומזון לאניות ולמטוסים זרים בנמלים ישראליים נכללים בנתוני היצוא החל משנת 1969.
 - ח. חפצים שנקנו ע"י תיירים ישראלים בחו"ל, שנגבו עבורם דמי מכס.
4. עסקות וסחורות מיוחדות שאינן נכללות בסטטיסטיקה של סחר חוץ:
 - א. נתוני עסקות עם תושבי הרשות הפלסטינית, ובכלל זה גם סחורות מיובאות וסחורות מיוצאות שעברו בתחנות המכס הישראלי והשייכים לתושבי הרשות הפלסטינית. נתוני הסחר עם הרשות הפלשתינאית מתפרסמים במאזן התשלומים.
 - ב. סחורות מיובאות או סחורות מיוצאות לתקופת זמן מוגבלת והמוחזרות מבלי שעברו עיבוד כלשהו, כגון: חפצים אישיים של תיירים (כולל מכוניות), טובין המיועדים לתערוכות, ירידים, תצוגות וכד'; סחורות המיועדות לאחסנה זמנית בלבד; ציוד הנשלח לביצוע עבודות קבלניות ומוחזר לאחר השימוש בו.
 - ג. חפצים שנקנו ע"י תיירים בישראל; חפצים שנקנו ע"י תיירים ישראליים בחו"ל למעט אלו שעבורם נגבו דמי מכס. אומדן ערך קניות תיירים בישראל ותיירים ישראליים בחו"ל, כלול בחשבון השירותים במאזן התשלומים.
 - ד. מנועים וחלקים של מטוסים המיועדים להחלפה או לתיקון, הנשלחים על ידי חברות תעופה מקומיות לסניפיהן ולנציגיהן בחו"ל, ואלה הנשלחים ארצה מהסניפים בחו"ל.
 - ה. דגים אשר נדוגו על ידי ספינות דיג ישראליות.
 - ו. זהב מוניטארי, ניירות ערך, שטרי כסף ומטבעות בעלי הילך חוקי אם בפועל ואם בעתיד (שטרי כסף מקומיים שהודפסו בחו"ל ירשמו לפי ערך שנקבע על ידי בית הדפוס ולא לפי ערכם הנקוב).
 - ז. דלק ומזון המסופקים לאניות ולמטוסים ישראליים בנמלים בחו"ל (נרשם במאזן התשלומים כשירותים).
 - ח. זיבורית (ballast) ומילא (dunnage) המסופקים לאניות זרות בנמלי הארץ ולאניות ישראל בנמלים זרים.
 - ט. יבוא ציוד צבאי וכלי לחימה אינו נכלל ביבוא הטובין, מאחר ואינו משוחרר מהמכס בתהליך הרגיל (אומדן הערך כלול בחשבון הסחורות במאזן התשלומים).
 - י. קיים סף רישום - סחורה מיובאת שערכה נמוך מ-50 דולר ארה"ב וסחורה מיוצאת שערכה נמוך מ-100 דולר ארה"ב אינם חייבים ברשימתן ולא ירשמו בנתוני היבוא או בנתוני היצוא.
6. מועד הרישום הסטטיסטי של היבוא הוא תאריך שחרור הטובין ע"י רשויות המכס, ושל היצוא הוא תאריך טעינת הטובין על האנייה, על המטוס או על משאיות (העברה יבשתית לירדן).
7. נתוני היבוא של חומרי אנרגיה כוללים דלק גולמי ומוצרי דלק כגון, תזקיקי דלק ובנזין וכן פחם ומוצרי.

¹ United Nations, *International Trade Statistics Concepts & Definitions*, Special Papers, Series M, No. 52/Rev.2, 1998.

8. חלק ניכר מהיצוא החקלאי הטרי מתבצע בשיטת המשגורים. לאחר ביצוע המכירות בפועל, מתוקנים הנתונים בהתאם לפדיון בפועל, על פי דו"חות שנמסרים ללמ"ס ע"י חברות שונות.
9. עד סוף שנת 1982 נרשם יבוא יהלומים לפי סיכומים מנהליים, החל ב-1 בינואר 1983 - לפי השיטה הנהוגה לגבי כלל היבוא. שינוי שיטת הרישום של יצוא היהלומים החל ב-1 באוגוסט 1982.
10. נתוני יבוא ויצוא סחורות מתפרסמים לפי ארצות, גושי ארצות, אזורים גיאוגרפיים ויבשות. הארצות מסודרות לפי סדר ה-א"ב העברי של שמן, במסגרת הקבוצה אליה משתייכת הארץ, ואשר יכולה להיות גוש, אזור או יבשת.
11. עקב מיזוג או פיצול של ארצות ושינויים החלים בהשתייכות הארצות לגושים, חלים שינויים ברשימת הארצות ובמיקומן בלוחות הפרסומים.

להלן רשימת השינויים שחלו ברשימת הארצות ובהרכב הגושים:

- ב-3 באוקטובר 1990 אוחדו מערב גרמניה ומזרח גרמניה למדינת אחת. החל מינואר 1991 מוצגים נתוני גרמניה המערבית וגרמניה המזרחית כשהם מאוחדים תחת השם "גרמניה ר.פ." 2.
- ב-1991 פוצלה ברית המועצות לשעבר ל-15 מדינות עצמאיות. החל מ-1 במאי 1992 מוצגים נתוני ברית המועצות לשעבר כשהם משויכים למדינות העצמאיות החדשות: אוקראינה, אזרבייג'ן, אסטוניה, ארמניה, בלרוס, גרזיה, רוסיה, לטביה, ליטא, מולדובה, אוזבקיסטן, טג'יקיסטן, טורקמניסטן, קזחסטן וקירגיזיסטן 3.
- החל ב-1 באוגוסט 1992 משויכים נתוני יוגוסלביה לשעבר, למדינות העצמאיות החדשות: יוגוסלביה, מקדוניה, סלובניה וקרואטיה 4.
- החל מ-1 בינואר 1994 מוצגים נתוני צ'כוסלובקיה לשעבר כשהם משויכים לצ'כיה ולסלובקיה.
- נתוני הסחר עם לוקסמבורג מתפרסמים בנפרד מנתוני הסחר עם בלגיה למעט שני לוחות ב-"רבעון לסחר חוץ", בהם פורסמו נתוני הסחר של שתי הארצות הללו ללא הפרדה, וזאת, עד שנת 2002:
 - (1) "יצוא לארצות סחר עיקריות לפי קבוצת סחורות";
 - (2) "יבוא מארצות סחר עיקריות לפי קבוצת סחורות".
 - (3) "יצוא ויבוא המאזן המסחרי (ללא יהלומים) של ישראל עם ארצות הסחר העיקריות" פורסמו נתונים מאוחדים של לוקסמבורג ובלגיה עד לרבע שלישי בשנת 1993. החל מ-1993/4 כרך מ"ד יש הפרדה בין נתוני בלגיה ונתוני לוקסמבורג.
- החל משנת 2003 קיימת הפרדה בין נתוני לוקסמבורג לנתוני בלגיה בכל הלוחות.
- במרס 2003 שונה באופן רשמי שמה של יוגוסלביה לסרביה-מונטנגרו.
- החל מ-2008 מוצגים נתוני סרביה ומונטנגרו בנפרד.
- עם היווסדו, ב-1951, כלל האיחוד האירופי שש מדינות מייסדות בלבד: איטליה, בלגיה, הולנד, לוקסמבורג, גרמניה המערבית וצרפת. אליהן הצטרפו בהדרגה מדינות נוספות כדלקמן:
 - 1973 - אירלנד, הממלכה המאוחדת ודנמרק.
 - 1981 - יוון.
 - 1986 - ספרד ופורטוגל.
 - 1990 - גרמניה המזרחית (בעקבות איחודה עם גרמניה המערבית).
 - 1995 - אוסטריה, שוודיה ופינלנד.
 - מאי 2004 - קפריסין, צ'כיה, פולין, סלובקיה, סלובניה, מלטה, ליטא, לטביה, הונגריה ואסטוניה 5.
 - 2007 - רומניה ובולגריה
- נתוני האיחוד האירופי אליהן התווספו נתוני המדינות הנ"ל ונתוני "יתר ארצות אירופה" עודכנו בהתאם להצטרפות המדינות הנ"ל לאיחוד האירופי וגרעיתן מ-"יתר ארצות אירופה".

² רבעון לסטטיסטיקה של סחר חוץ 1991 1 כרך מב'
³ רבעון לסטטיסטיקה של סחר חוץ 1992 2 כרך מג'
⁴ רבעון לסטטיסטיקה של סחר חוץ 1992 4 כרך מג'
⁵ הודעה לעיתונות 152/2004, 17 ביוני 2004

מקור הנתונים

1. המקור העיקרי לנתוני יבוא ויצוא הסחורות הם טפסים המוגשים לשלטונות המכס ע"י היבואנים והיצואנים (רשימוני יבוא ויצוא).
2. במקרים מסוימים משמשים כמקור לנתונים סיכומיהם מנהליים של הארגונים המנהלים את סחר החוץ בקבוצות מוצרים, כגון: רשם כלי השיט.
3. יבוא ויצוא אניות ומטוסים נרשם לפי דיווחי משרד התחבורה וחברות הספנות והתעופה.

הגדרות

1. נתוני הסחר מופיעים בפרסומים השונים בנתונים שהם "ברוטו" או "נטו".
 - א. **יבוא ברוטו** - סחורות מיובאות לשימוש מקומי (כולל לאשפורה ולתיקון) ששוחררו מיד עם פריקתם על ידי המכס, או ששוחררו לאחר זמן ממוחסי ערובה של המכס. אין נכללות סחורות שהוכנסו למחסני ערובה, מלבד מספר מפעלים יצרניים שהוכרו כמחסני ערובה, ומשלוחים שיצאו בעבר והוחזרו לישראל שנית, ללא עיבוד כלשהו.
 - ב. **יבוא נטו** - יבוא ברוטו בהפחתת ערך טובין, שיובאו בתקופות קודמות והוחזרו לספק בחו"ל ללא עיבוד או שינוי צורה. מאחר ולא ניתן לשחזר את תאריך הכניסה לישראל של הטובין המוחזרים לחו"ל, מתבצע הניכוי בתאריך ההחזרה. מסיבה זו מנוכות ההחזרות מהסכום הכללי ולא מהסכומים המפורטים לפי ענפי כלכלה.
 - ג. **יצוא ברוטו** - זרם המוצרים לחו"ל למעט סחורות שיובאו קודם והוחזרו לספק בחו"ל מבלי שעברו עיבוד כלשהו. נכללים בו גם טובין מעובדים למחצה שנשלחו לחו"ל לעיבוד נוסף, שיוחזרו בעתיד לשולח, וכן טובין שיובאו ונמכרו לחו"ל ללא עיבוד והקונה אינו הספק.
 - ד. **יצוא נטו** - יבוא ברוטו בהפחתת ערך הטובין שיוצאו בתקופות קודמות והוחזרו לספק בישראל ללא עיבוד או שינוי צורה. מאחר לא ניתן לשחזר את תאריך המשלוח לחו"ל של החזרות היצוא מחו"ל, מתבצע הניכוי לפי תאריך ההחזרה. מסיבה זו ההחזרות מנוכות רק מהסכום הכללי ולא מהסכומים המפורטים לפי ענפי כלכלה, פרט ליהלומים.
2. קיימות מספר הגדות בהקשר לארצות:
 - א. ארץ קנייה - הארץ ממנה נשלח חשבון הספק של הטובין ליבואן הישראלי.
 - ב. ארץ מקור - הארץ בה יוצרה הסחורה.
 - ג. ארץ משלוח - הארץ בה הוטען היבוא על כלי השיט או כלי הטיס.
 - ד. ארץ יצוא - ("ארץ מכירה") ארצו של הקונה את הסחורות מהיצואן הישראלי. בפועל נרשמת "כארץ יצוא" הארץ אליה נשלח החשבון על הטובין שיוצאו מישראל.
 - ד. ארץ יבוא - ("ארץ קנייה", "ארץ מקור", "ארץ משלוח").לעיתים שונה "ארץ הקנייה" מ"ארץ המקור" ומ"ארץ המשלוח", ו"ארץ המכירה" מ"ארץ הצריכה".

סיווג הסחורות

1. **השיטה המתואמת - The Harmonized Commodity and Coding System (H.S.)**^{6 7} "השיטה המתואמת לתיאורם ולקידודם של טובין" (להלן, השיטה המתואמת) נועדה ליצור מינוח סחורות אחיד כלל עולמי כבסיס לסיווגים לאומיים המשרתים את צורכי המכס ואת צורכי הסטטיסטיקה של סחר חוץ.

מבנה הסיווג

הסיווג הבינלאומי מורכב מ-6 ספרות. ברמה הלאומית, באחריות שלטונות המכס, ניתן להוסיף פירוט נוסף. המכס הישראלי בחר להוסיף ליבוא וליצוא שתי ספרות נוספות (עד 15 ביולי 2008 סיווג היצוא כלל רק ספרה נוספת אחת). דהיינו, סחורות היבוא והיצוא מזהות עפ"י 8 ספרות. סיווג הסחורות המשמש את המכס⁸ בטיפולו במשלוחי יבוא ובמשלוחי יצוא, מהווה בסיס לנתונים הסטטיסטיים של סחר חוץ: - נתוני היבוא לפי הפירוט של תעריף המכס⁹, ונתוני היצוא - לפי "סיווג סחורות היצוא"¹⁰.

⁶ http://europa.eu.int/comm/eurostat/ramon/nomenclatures/index.cfm?TargetUrl=LST_NOM

⁷ רבעון לסטטיסטיקה של סחר חוץ 1988/4, מוסף מיוחד, "סיווג חדש של סחורות בסטטיסטיקה של סחר חוץ לפי השיטה המתואמת" (Harmonized System) עמ' ט-טו

⁸ <http://www.mof.gov.il/customs/taarif.htm>

⁹ תעריף המכס ומס קנייה לשנת תש"ס 2006, ערוך על פי H.S. - 2002 קובץ התקנות - מק"ח 1456

¹⁰ ניתן לעיין בתעריף המכס ומס קנייה באינטרנט בכתובת: <http://62.219.95.10/TaarifHistory/> אגף המכס ומשרד התעשייה והמסחר *סיווג סחורות היצוא*, ערוך על פי H.S. - 1988, ילקוט 511 מ-1/1/88, מעודכן לשנת 1992.

הסיווג הבינלאומי בנוי בצורה היררכית ברמות של 2, 4, ו-6 ספרות, המייצגות קבוצות של סחורות בעלות משמעות הן מבחינה לוגית והן מבחינה ההצגה הסטטיסטית של הנתונים. הרמה ההיררכית הגבוהה ביותר, 2 ספרות, נקראת "פרק" ומונה 99 קבוצות. הפרקים מאורגנים ב"חלקים", המסומנים בספרות רומיות ומונים 21 קבוצות¹¹. ה"חלקים" אינם מהווים חלק מהמבנה ההיררכי של ספרות הקידוד.

כללי המבנה ההיררכי של ההקבוצות בסיווג זה, זהים לאלו שבסיווג הבינלאומי הקודם, "המינוח לסיווג טובין בתעריף המכס", שגרסתו הראשונה כונתה "מינוח בריסל" - B.T.N. - "Brussels' Tariff Nomenclature", שהוכן בשנת 1951; גרסתו האחרונה כונתה "מינוח מועצת שיתוף המכס" (ממש"מ C.C.C.N.). בסיווג זה, וכפועל יוצא, גם בסיווג "השיטה המתואמת", לעומת הסיווג הקודם, הפרוט רב יותר וכן התווספה רמה היררכית נוספת של 6 ספרות. פירושו המעשי של המהלך הוא הגדלת מספר היחידות הבסיסיות בסיווג מ-1,000 ל-5,000. מספר גדול של מוצרים שבעבר ניתן היה לזהותם רק ברמה הלאומית מופיעים ברמת 6 ספרות, גם בהקבוצות גבוהות יותר. כאמור למעלה, ברמה הלאומית קיים פרוט נוסף, 8 ספרות ביבוא וביצוא. במוסף מיוחד לרבעון לסחר חוץ מס' 4/1988, מובאים פרטים על מינוח זה, בהקשר למטרותיו, למבנה ולעקרונותיו.

משנת 1962 סווגו הסחורות עפ"י סיווג בן שמונה ספרות, שהתבסס על מינוח התעריף הבינלאומי של בריסל (B.T.N.) סיווג זה היווה בסיס לתעריף המכס הישראלי ולפרסום נתוני סחר חוץ של ישראל עד לסוף שנת 1987. ב-1 בינואר 1988, הוחל המינוח הבינלאומי "השיטה המתואמת". בשנים 1992, 1996, 2002 ו-2007 בוצעו עדכונים בסיווג.

סיווג S.I.T.C. - Standard International Trade Classification¹²

נתוני היבוא ונתוני היצוא מוצגים גם לפי הסיווג "הסיווג האחד של סחר חוץ" של הוועדה הסטטיסטית של האו"ם (S.I.T.C.)¹³. סיווג זה ערוך עפ"י עקרונות כמו דרגת העיבוד של הסחורה, השימוש של הסחורה, חשיבות הסחורה במונחים של הסחר העולמי, ושינויים טכנולוגיים. לסיווג ארבע רמות כאשר הרמה העליונה מכונה "חלקים" ומונה 10 סוגים שונים. סיווג זה מורכב מפריטי סיווג ה- B.T.N. הערוכים בקבוצות, בסדר המתאים להצגה כלכלית סטטיסטית. פרטים נוספים על הסיווג, מובאים במוסף מיוחד לרבעון לסטטיסטיקה של סחר חוץ מס' 1/1988. עדכון הסיווג, S.I.T.C. Rev.2, שפורסם ע"י האו"ם בשנת 1975, אומץ ע"י ישראל החל משנת 1982. לפני כן פורסמו הנתונים לפי S.I.T.C. Rev. 1 שפורסם ע"י האו"ם בשנת 1961. מינואר 2007 אומץ העדכון הרביעי של הסיווג S.I.T.C. Rev. 4.

סיווג לפי ענפי כלכלה

נתוני היצוא מוצגים לפי ענף מקור, שהוא הענף הכלכלי אליו משתייך המוצר לפי אופיו, על סמך תיאור הסחורה בסיווג הסחורות, (לא על סמך הענף של היצואן). הגדרת הענפים מבוססת על סיווג ענפי הכלכלה שערכה הלמ"ס.¹⁴ החל ב-"ירחון לסטטיסטיקה של סחר חוץ" מס' 8/2003 מתפרסמים נתוני יצוא הסחורות כשהם מסווגים לפי ענף מקור¹⁴ חדש. ניתן לקבל נתוני יצוא עפ"י סיווג זה במאגר הנתונים של הלשכה (נתונים משנת 1988 ואילך). החל ב-"רבעון לסטטיסטיקה של סחר חוץ", מס' 1/1995, מתפרסמים נתוני יצוא סחורות כשהם מסווגים לפי ענף מקור¹⁵. לפני כן, סווגו סחורות היצוא לפי "הסיווג האחד של ענפי הכלכלה 1970"¹⁶.

סיווג לפי ייעוד כלכלי

סיווג זה משמש את נתוני היבוא. לפיו מחולקים הנתונים לשלושה שימושים עיקריים: מוצרי צריכה, חומרי גלם או תשומות לייצור ומוצרי השקעה, וכן לקבוצות משנה. חלוקת ערך היבוא בסיווג זה הינה לשימושים ראשוניים של הסחורות בלבד, כלומר, השימוש הראשון שנעשה בהן. סחורות המיועדות ליותר מאשר שימוש בודד, מחולק ערכן עפ"י החלק היחסי בין השימושים המתאימים, כשהיחס קבוע ומוגדר מראש. לדוגמה, מכונות נוסעים מיועדות לצריכה ולהשקעה, סוכר - לצריכה, וכחומר גלם.

במסגרת סיווג "חומרי גלם" נכללות, בין השאר, גם הסחורות הבאות: סחורות בלתי מעובדות וסחורות מעובדות למחצה, חלקים להרכבת מכונות וכלי רכב, חלקי חילוף, וכלים ואביזרים לשימוש נוסף.

מלאכת סיווג הסחורות לפי הייעוד הכלכלי נעשית על פי "סקר ייעודי יבוא" הנערך בלמ"ס אחת למספר שנים. סיווג זה עודכן החל מרבעון לסחר חוץ 3/1993 על בסיס סקר ייעודי יבוא שנערך בשנת 1988 ואשר פורסם בסדרת פרסומים מיוחדים מספר 952¹⁷. עד אז סווגו סחורות היבוא לפי סקר שנערך בשנת 1982/83 ואשר פורסם בסדרת פרסומים מיוחדים מספר 787¹⁸. החל מחודש ינואר 2009, סווגו מחדש סחורות הקשורות לכלי רכב ומכשירים סלולאריים. כתוצאה מכך חל שינוי מהותי בסדרות הקשורות בכלי תחבורה הן בצריכה הפרטית והן בנכסי השקעה.

ניתן לעיין בסיווג סחורות היצוא באינטרנט בכתובת: <http://62.219.95.10/TAARIFCUSTOMSEXPORT/TaarifMechesMain.aspx>

¹¹ הלשכה המרכזית לסטטיסטיקה, רעבון לסטטיסטיקה של סחר חוץ, 1989, עמוד יב'.

¹² Statistical Papers, Series M, United Nations, *Standard International Trade Classification, Revision IV*

No. 34, New York, 2006.

¹³ <http://unstats.un.org/unsd/cr/registry/regcst.asp?CI=14>

¹⁴ הלשכה המרכזית לסטטיסטיקה והמועצה הציבורית לסטטיסטיקה, הסיווג האחד של ענפי כלכלה 1993, פרסום טכני 63, ירושלים, תשס"ג - 2003.

¹⁵ הלשכה המרכזית לסטטיסטיקה והמועצה הציבורית לסטטיסטיקה, הסיווג האחד של ענפי כלכלה 1993, פרסום טכני 63, ירושלים, תשנ"ד - 1993

¹⁶ הלשכה המרכזית לסטטיסטיקה והמועצה הציבורית לסטטיסטיקה, הסיווג האחד של ענפי כלכלה 1970, פרסום טכני מס' 46, ירושלים, תשמ"ו - 1986

¹⁷ הלשכה המרכזית לסטטיסטיקה, סקר ייעודי יבוא 1988, פרסום מיוחד מס' 952.

¹⁸ הלשכה המרכזית לסטטיסטיקה, סקר ייעודי יבוא 1982/83, פרסום מיוחד מס' 787.

סיווג זה, הוצע בשנת 1997 ע"י ארגון ה-OECD¹⁹ והוא מתייחס לענפי התעשייה בלבד, המחולקים על פי לארבע קבוצות בהתבסס על שני אינדיקטורים עיקריים: ההוצאה למחקר ופיתוח (מו"פ) כחלק מהערך המוסף, וההוצאה על מו"פ כחלק מהתפוקה.

קבוצות סיווג והענפים הנכללים בהם:

- **תעשיות טכנולוגיה עילית** - ענפים נכללים: ציוד אלקטרוני, ציוד לבקרה ופיקוח, מכונות למשרד ומחשוב, כלי טיס ותרופות.
- **תעשיות טכנולוגיה מעורבת עילית** - ענפים נכללים: זיקוק נפט, ייצור כימיה (ללא תרופות), מכונות, ציוד ומנועים חשמליים וכלי הובלה (ללא כלי טיס).
- **תעשיות טכנולוגיה מעורבת מסורתית** - ענפים נכללים: כרייה וחציבה, ייצור גומי ופלסטיקה, מוצרי מתכת, ברזל ומינרלים אחרים ותכשיטים.
- **תעשיות טכנולוגיה מסורתית** - ענפים נכללים: מזון משקאות וטבק, טקסטיל, הלבשה, מוצרי עור, נייר, דפוס, מוצרי עץ ורהיטים.

בישראל תואמת החלוקה לפי עוצמה טכנולוגית את הגדרת ה-OECD, למעט הענפים הבאים:

- ענף "ייצור ציוד לבקרה ופיקוח" מסווג בתעשיות טכנולוגיה עילית. ב-OECD מסווג ענף זה בתעשיות טכנולוגיה מעורבת עילית.
- ענף "ייצור נפט ומוצריו" מסווג ביחד עם "כימיקלים וזיקוק נפט" בתעשיית טכנולוגיה מעורבת עילית. ב-OECD מסווג ענף זה בתעשיות טכנולוגיה מעורבת מסורתית.

ערך הסחורות

1. **ערך היבוא** נקבע עפ"י דיווח היבואנים למכס ומבוסס על ערך העסקה, כמוגדר באמנת בריסל בדבר הערכת טובין לצורכי מכס (1950). ערך העסקה מייצג את הערך לפיו נמכרו הטובין, בתוספת הוצאות הובלה וביטוח עד לגבול הארץ המייבאת, כולל דמי פריקה בנמל המוצא. הגדרה זו של ערך העסקה ביבוא תואמת את הערכת הטובין לפי בסיס סי"פ (C.I.F. - Cost, Insurance and Freight). במרבית המקרים כולל הערך לצורכי המכס גם זקיפה של הוצאות מקומיות, דמי רציף והוצאות סבלות.

מסי יבוא ומסים אחרים המוטלים על סחורות מיובאות אינם כלולים בערך לצורכי מכס.

באין זרם כספי נגדי, קיים קושי בקביעת ערך העסקה (כמו: מתנות), וערך הסחורה נקבע בהתאם לאומדן המבוסס על מחיר השוק. כך, נקבע מחיר היבוא של מתנות למוזיאונים עפ"י הערכת שמאי הביטוח. סחורות יבוא המשוחררות כנגד עירבון נרשמות בהתאם לתאריך השחרור בפועל כנגד עירבון, עד הסדרת החשבון הסופי. תיקון ערך ליבוא זה נרשם עם הסדרת החשבון הסופי (חיסול העירבון) ומיוחס אף הוא לתאריך השחרור בפועל של הטובין (ייתכן תיקון ערך יבוא גם לאחר מספר חודשים).

2. נתוני **היבוא** נרשמים ברשימוני היבוא במטבע העסקה ומחושבים בשקל חדש ובדולרים של ארה"ב לפי שערי מטבע ביום שחרורם מהמכס. שערי החליפין לצרכים אלו הם שערי מטבע לצורכי מכס ביום התרת הרשימון. בפרסומי סחר חוץ מוצגים הערכים של היבוא והיצוא בדולרים של ארה"ב. מאז נידוד המטבע הישראלי, באוקטובר 1977, שערי החליפין שלו כנגד מטבעות זרים עיקריים נקבעים לצורכי המכס עפ"י התווית ע"י שלטונות המכס לפי נתוני בנק ישראל. במידה וחלות תנודות של יותר משני אחוזים בשער היומי של מטבע כלשהו, כפי שנקבע ע"י בנק ישראל, גם השער לצורכי מכס משתנה. בדצמבר 1980 ובספטמבר 1985 חלו שינויים במטבע הישראלי: בדצמבר 1980 הומרה הלירה בשקל וערך ההמרה היה 10 לירות ל-1 שקל. בספטמבר 1985 הומר השקל לשקל חדש וערך ההמרה היה 1,000 שקל, ל-1 שקל חדש. החישוב נעשה על פי כללי המכס (חישוב מחיר הנקוב במטבע חוץ), התשמ"ט-1989.

ערך נתוני היצוא נרשמים לפי ערך העסקות פו"ב (F.O.B. free on board), ללא ניכוי ההנחות ודמי עמלה לגורמי חוץ.

¹⁹ Classification of Manufacturing Industries Based on Technology, OECD Science, Technology and Industry Scoreboard, Towards a Knowledge-base Economy, Science and Innovation, OECD 2001, annex I, pp. 137-140.

נתוני היצוא נרשמים ברשימוני היצוא בשקל חדש ובמטבע חוץ שבו מבצעים את העסקה. תרגום לדולרים של ארה"ב נעשה בעת הסיכום החודשי, לפי השער שהיה ביום רישום העסקה במכס.

תיקון נתוני יבוא ויצוא

- לעתים, טעוים נתוני סחר החוץ, תיקון, מסיבות שונות ובינן: טעויות והשמטות במקורות הנתונים, רשימוני המכס לקויים, שינויים בנתונים השוטפים בשל שחרור בעירבון (יבוא) או בשל משלוחים במשגור (יצוא), דיווח לקוי של כמויות פיזיות. נתוני שנה שוטפת מתוקנים באופן שוטף במשך אותה שנה.
- נתוני מדדי סחר חוץ מתוקנים עם תום השנה, בפרסום של הרבע האחרון בשנה.
- תיקון של יבוא יהלומים גולמיים ויצואם: החל בחודש דצמבר 1990 (ולמפרע מינואר 1989) נרשמות מכירות של יהלומים גולמיים לחו"ל כ"יצוא", בעוד שעד אז הוגדרו מכירות אלה כ"יבוא מוחזר" ונכחו מנתוני היבוא. שינוי זה אינו משפיע כלל על הנתונים של היקף הגירעון המסחרי.

ניכוי עונתיות

במסגרת נתוני סחר חוץ מופיעות סדרות שונות^{20 21 22 23}, מנוכות מהשפעות עונתיות. **נתונים מקוריים:** ברוב הסדרות ברחון מוצגים נתונים חודשיים. בחלק מהסדרות, שבעבורן אין נתונים חודשיים, מוצגים נתונים רבע-שנתיים.

נתונים מנוכי עונתיות מתקבלים לאחר ניכוי של השפעת העונתיות והשפעת חגים יומי פעילות מהנתונים המקוריים. נתונים מנוכי עונתיות מחושבים באמצעות השיטה לניכוי עונתיות X-12-ARIMA, אשר פותחה בלשכה המפקדית של ארצות הברית (U.S. Census Bureau), וכן בעזרת שיטה פותחה בלשכה המרכזית לסטטיסטיקה (למ"ס), המאפשרת אמידה בו-זמנית של השפעת תאריכי החגים ומספר ימי הפעילות הנהוגים בישראל.

נתוני מגמה נאמדים על-ידי הסרת ההשפעה של האי-סדירות (רעשים) מהנתונים מנוכי העונתיות.

נתונים מנוכי עונתיות ונתוני מגמה עשויים להשתנות הואיל והם מחושבים מחדש עם קבלת נתון מקורי נוסף מדי חודש או רבע שנה (ניכוי עונתיות עדכני).

הסבר מפורט על תהליך ניכוי העונתיות ואמידת המגמה מתפרסם ב-"[הגורמים העונתיים וגורמי התאמה מראש ל-2008](#)", [מגמות ל-2004-2008](#)" (באתר הלמ"ס באינטרנט בלבד: הגדרות, סיווגים ושיטות, שיטות סטטיסטיות, סדרות עתיות).

²⁰ "הגורמים העונתיים וגורמי התאמה מראש לשנת 2004 מגמות ל-2004-2000" ירושלים, תשס"ד, ספטמבר 2004, גרסה 1.0, פרק "לוחות", גיליון "סחר חוץ"

²¹ "הגורמים העונתיים וגורמי התאמה מראש לשנת 2005 מגמות ל-2005-2001" ירושלים, תשס"ה, יולי 2005, גרסה 2.0, פרק "לוחות", גיליון "סחר חוץ"

²² "הגורמים העונתיים וגורמי התאמה מראש לשנת 2006 מגמות ל-2006-2002" ירושלים, תשס"ו, מאי 2006, גרסה 3.0, פרק "לוחות", גיליון "סחר חוץ"

²³ "הגורמים העונתיים וגורמי התאמה מראש לשנת 2007 מגמות ל-2007-2003" ירושלים, תשס"ז, יוני 2007, גרסה 4.0, פרק "לוחות", גיליון "סחר חוץ"

Table A 1. - Foreign Trade Balance, Net ⁽¹⁾

לוח א 1. - מאזן סחר חוץ, נטו ⁽¹⁾

Million \$

מיליוני דולרים

היצוא, כ- % מהיבוא, ללא אניות, מטוסים ויהלומים	גירעון מסחרי Trade deficit			יצוא Exports		יבוא Imports			שנת
	ללא אניות, מטוסים, יהלומים וחומרי אנרגיה	ללא אניות, מטוסים, יהלומים	סך הכל ⁽²⁾	מזה: ללא אניות, יהלומים	סך הכל ⁽²⁾	Thereof: מזה:		סך הכל ⁽²⁾	
						ללא אניות, מטוסים, יהלומים וחומרי אנרגיה	ללא אניות, מטוסים, יהלומים		
Exports, as % of imports excl. ships, aircraft and diamonds	Excl. ships, aircraft, diamonds and fuels	Excl. ships, aircraft, diamonds	Total ⁽²⁾	Thereof: excl. ships, aircraft, diamonds	Total ⁽²⁾	Excl. ships, aircraft, diamonds and fuels	Excl. ships, aircraft, diamonds	Total ⁽²⁾	
Original data נתונים מקוריים									
77.1	1,561.3	10,496.7	10,188.7	35,426.4	45,916.5	36,987.7	45,923.1	56,105.2	2007
75.0	1,046.2	13,893.9	13,210.7	41,670.9	51,320.7	42,717.1	55,564.8	64,531.4	2008
-2.8	-33.0	32.4	29.7	17.6	11.8	15.5	21.0	15.0	שינוי % change
74.8	259.9	10,912.5	9,917.3	32,407.3	40,947.0	32,667.2	43,319.8	50,864.3	I - IX 2008
84.0	-949.3	4,834.5	4,152.7	25,382.6	29,394.6	24,433.3	30,217.1	33,547.3	I - IX 2009
	-136.3	1,000.9	829.0	3,591.9	4,528.1	3,455.6	4,592.8	5,357.1	IX 2008
	643.8	1,613.7	1,609.2	2,757.3	3,235.4	3,401.1	4,371.0	4,844.6	X
	215.0	933.2	897.1	3,296.4	3,760.9	3,511.4	4,229.6	4,658.0	XI
	-72.5	434.5	787.1	3,209.9	3,377.4	3,137.4	3,644.4	4,164.5	XII
	2.0	643.9	383.5	2,626.1	3,029.0	2,628.1	3,270.0	3,412.5	I 2009
	136.1	648.3	500.5	2,409.0	2,806.9	2,545.1	3,057.3	3,307.4	II
	-130.3	450.6	208.7	2,972.8	3,556.7	2,842.5	3,423.4	3,765.4	III
	-119.9	495.5	646.9	2,389.1	2,590.7	2,269.2	2,884.6	3,237.6	IV
	-529.7	47.9	-109.4	3,009.4	3,547.9	2,479.7	3,057.3	3,438.5	V
	-280.8	303.5	421.7	3,100.1	3,491.3	2,819.3	3,403.6	3,913.0	VI
	99.6	765.2	601.8	3,021.0	3,599.3	3,120.6	3,786.2	4,201.1	VII
	224.2	1,144.5	1,271.8	2,845.6	3,148.6	3,069.8	3,990.1	4,420.4	VIII
	-350.5	335.1	227.2	3,009.5	3,624.2	2,659.0	3,344.6	3,851.4	IX
Seasonally adjusted data נתונים מונכי עונתיות									
	מטכה עונתיות S.A.	מטכה עונתיות S.A.	מטכה עונתיות S.A.	מטכה עונתיות S.A.	מטכה עונתיות S.A.	מטכה עונתיות S.A.	מטכה עונתיות S.A.	מטכה עונתיות S.A.	
	161.2	1,298.4	3,450.7	3,611.9	4,749.1	4,749.1	4,749.1	4,749.1	IX 2008
	255.3	1,225.2	3,248.8	3,504.1	4,474.0	4,474.0	4,474.0	4,474.0	X
	314.4	1,032.6	3,290.1	3,604.5	4,322.7	4,322.7	4,322.7	4,322.7	XI
	-7.6	499.4	2,974.0	2,966.4	3,473.4	3,473.4	3,473.4	3,473.4	XII
	15.5	657.4	2,833.5	2,849.0	3,490.9	3,490.9	3,490.9	3,490.9	I 2009
	-19.3	492.9	2,739.4	2,720.1	3,232.3	3,232.3	3,232.3	3,232.3	II
	-129.2	451.7	2,748.3	2,619.1	3,200.0	3,200.0	3,200.0	3,200.0	III
	-37.2	578.2	2,629.0	2,591.8	3,207.2	3,207.2	3,207.2	3,207.2	IV
	-382.1	195.5	2,866.7	2,484.6	3,062.2	3,062.2	3,062.2	3,062.2	V
	-184.4	399.9	2,854.0	2,669.6	3,253.9	3,253.9	3,253.9	3,253.9	VI
	-20.9	644.7	2,905.0	2,884.1	3,549.7	3,549.7	3,549.7	3,549.7	VII
	-137.3	783.0	3,011.7	2,874.4	3,794.7	3,794.7	3,794.7	3,794.7	VIII
	-77.6	608.0	2,984.6	2,907.0	3,592.6	3,592.6	3,592.6	3,592.6	IX
Trend data נתוני מגמה									
	123.9	1,261.1	3,428.9	3,552.8	4,690.0	4,690.0	4,690.0	4,690.0	IX 2008
	126.5	1,096.4	3,296.1	3,422.6	4,392.5	4,392.5	4,392.5	4,392.5	X
	113.9	832.1	3,155.0	3,268.9	3,987.1	3,987.1	3,987.1	3,987.1	XI
	83.7	590.7	3,021.8	3,105.5	3,612.5	3,612.5	3,612.5	3,612.5	XII
	37.7	679.6	2,910.9	2,948.6	3,590.5	3,590.5	3,590.5	3,590.5	I 2009
	-18.8	493.4	2,832.5	2,813.7	3,325.9	3,325.9	3,325.9	3,325.9	II
	-77.5	503.4	2,790.1	2,712.6	3,293.5	3,293.5	3,293.5	3,293.5	III
	-131.0	484.4	2,782.2	2,651.2	3,266.6	3,266.6	3,266.6	3,266.6	IV
	-172.9	404.7	2,801.6	2,628.7	3,206.3	3,206.3	3,206.3	3,206.3	V
	-199.2	385.1	2,838.3	2,639.1	3,223.4	3,223.4	3,223.4	3,223.4	VI
	-211.1	454.5	2,883.2	2,672.1	3,337.7	3,337.7	3,337.7	3,337.7	VII
	-213.8	706.5	2,929.4	2,715.6	3,635.9	3,635.9	3,635.9	3,635.9	VIII
	-212.2	473.4	2,971.1	2,758.9	3,444.5	3,444.5	3,444.5	3,444.5	IX
Trend data- Percent change ⁽³⁾ נתוני מגמה - אחוז השינוי ⁽³⁾									
			-3.9	-3.7					X 2008
			-4.3	-4.5					XI
			-4.2	-5.0					XII
			-3.7	-5.1					I 2009
			-2.7	-4.6					II
			-1.5	-3.6					III
			-0.3	-2.3					IV
			0.7	-0.8					V
			1.3	0.4					VI
			1.6	1.3					VII
			1.6	1.6					VIII
			1.4	1.6					IX

(1) Net equals gross total less goods returned to the suppliers.

(2) No seasonal effect was found in these series.

(3) Percent change on previous period.

(1) הנטו שווה לברוטו בניכוי החזרות טובין לספקים.

(2) בסדרות אלה לא נמצאה השפעה עונתית.

(3) השינוי באחוזים, כל תקופה לעומת קודמתה.

Table A 2. - Foreign Trade Balance - Imports, by Commodity Group (Net)

לוח א 2. - מאזן סחר חוץ - יבוא, לפי קבוצת סחורות (נטו)

Million \$										מיליוני דולרים		
החזרות (-)	אחר ⁽¹⁾	אניות ומטוסים ⁽¹⁾	יהלומים גולמיים ומולוטשים נטו	חומרי אנרגיה ⁽¹⁾	מוצרי השקעה ⁽³⁾	חומרי גלם ⁽²⁾	מוצרי צריכה	סך הכל ללא אניות, מטוסים, יהלומים וחומרי אנרגיה	סך הכל ללא אניות, מטוסים ויהלומים	סך הכל ⁽¹⁾		
Returned (-)	Other ⁽¹⁾	Ships and aircraft ⁽¹⁾	Diamonds rough and polished net	Fuels ⁽¹⁾	Investment goods ⁽³⁾	Raw materials ⁽²⁾	Consumer goods	Total excl. ships aircraft, diamonds and fuels	Total excl. ships aircraft and diamonds	Total ⁽¹⁾		
Original data											נתונים מקוריים	
124.3	49.4	539.6	9,642.5	8,935.4	8,691.6	21,394.9	6,851.9	36,987.7	45,923.1	56,105.2		2007
113.5	59.5	130.2	8,836.4	12,847.7	10,139.7	24,278.1	8,239.8	42,717.1	55,564.8	64,531.4		2008
-8.7	20.4	-75.9	-8.4	43.8	16.7	13.5	20.3	15.5	21.0	15.0		שינוי %
88.8	45.8	97.1	7,447.4	10,652.6	7,739.4	18,564.5	6,317.5	32,667.2	43,319.8	50,864.3	I - IX	2008
84.1	41.9	204.5	3,125.7	5,783.8	5,591.1	13,162.3	5,638.0	24,433.3	30,217.1	33,547.3	I - IX	2009
6.0	5.0	0.8	763.5	1,137.2	753.6	1,965.2	731.8	3,455.6	4,592.8	5,357.1	IX	2008
7.7	4.1	1.0	472.6	969.9	759.3	1,983.8	653.9	3,401.1	4,371.0	4,844.6	X	
9.0	5.1	31.1	397.3	718.2	839.8	1,999.9	666.6	3,511.4	4,229.6	4,658.0	XI	
8.0	4.5	1.0	519.1	507.0	801.2	1,729.9	601.8	3,137.4	3,644.4	4,164.5	XII	
6.9	5.5	1.2	141.3	641.9	629.0	1,405.6	588.0	2,628.1	3,270.0	3,412.5	I	2009
13.8	3.6	48.8	201.3	512.2	627.2	1,296.8	617.5	2,545.1	3,057.3	3,307.4	II	
10.0	5.5	0.3	341.7	580.9	615.7	1,532.0	689.3	2,842.5	3,423.4	3,765.4	III	
17.3	3.6	50.1	302.9	615.4	470.6	1,276.7	518.3	2,269.2	2,884.6	3,237.6	IV	
0.3	3.8	50.0	331.2	577.6	569.3	1,373.7	532.9	2,479.7	3,057.3	3,438.5	V	
7.9	4.5	53.0	456.4	584.3	661.4	1,551.7	601.7	2,819.3	3,403.6	3,913.0	VI	
7.3	5.4	0.3	414.6	665.6	812.5	1,569.9	732.8	3,120.6	3,786.2	4,201.1	VII	
10.1	4.7	0.7	429.6	920.3	704.1	1,645.0	716.0	3,069.8	3,990.1	4,420.4	VIII	
10.5	5.3	0.1	506.7	685.6	501.3	1,510.9	641.5	2,659.0	3,344.6	3,851.4	IX	
Seasonally adjusted data											נתונים מוכי עונתיות	
					מנחה עונתיות S.A.	מנחה עונתיות S.A.	מנחה עונתיות S.A.	מנחה עונתיות S.A.	מנחה עונתיות S.A.			
			640.1		844.4	2,060.1	702.4	3,611.9	4,749.1		IX	2008
			528.6		847.5	1,984.6	667.9	3,504.1	4,474.0		X	
			392.6		839.6	2,033.9	725.9	3,604.5	4,322.7		XI	
			397.6		712.5	1,619.6	629.9	2,966.4	3,473.4		XII	
			226.7		652.7	1,561.4	629.5	2,849.0	3,490.9		I	2009
			221.1		675.7	1,439.8	601.0	2,720.1	3,232.3		II	
			311.2		583.9	1,436.5	593.3	2,619.1	3,200.0		III	
			382.8		587.5	1,410.7	590.0	2,591.8	3,207.2		IV	
			321.7		530.6	1,374.4	575.8	2,484.6	3,062.2		V	
			378.2		595.4	1,448.1	621.5	2,669.6	3,253.9		VI	
			385.2		690.2	1,484.3	704.1	2,884.1	3,549.7		VII	
			449.7		688.6	1,545.6	635.5	2,874.4	3,794.7		VIII	
			472.1		598.6	1,652.7	650.4	2,907.0	3,592.6		IX	
Trend data											נתוני מגמה	
			637.3		843.5	2,007.4	685.3	3,552.8	4,690.0		IX	2008
			545.5		816.0	1,919.9	671.9	3,422.6	4,392.5		X	
			460.9		783.2	1,816.2	656.2	3,268.9	3,987.1		XI	
			391.3		746.8	1,707.2	639.6	3,105.5	3,612.5		XII	
			341.1		708.7	1,605.5	624.0	2,948.6	3,590.5		I	2009
			312.6		671.7	1,522.5	611.2	2,813.7	3,325.9		II	
			304.7		638.6	1,465.3	602.9	2,712.6	3,293.5		III	
			313.9		611.5	1,436.0	599.9	2,651.2	3,266.6		IV	
			335.6		592.1	1,432.0	602.2	2,628.7	3,206.3		V	
			364.4		580.7	1,447.6	608.8	2,639.1	3,223.4		VI	
			394.8		576.7	1,474.9	617.9	2,672.1	3,337.7		VII	
			422.0		578.2	1,506.0	627.6	2,715.6	3,635.9		VIII	
			442.9		582.9	1,534.0	636.3	2,758.9	3,444.5		IX	
Trend data- Percent change ⁽⁴⁾											נתוני מגמה - אחוז השינוי ⁽⁴⁾	
			-14.4		-3.3	-4.4	-2.0	-3.7	-6.3		X	2008
			-15.5		-4.0	-5.4	-2.3	-4.5	-9.2		XI	
			-15.1		-4.6	-6.0	-2.5	-5.0	-9.4		XII	
			-12.8		-5.1	-6.0	-2.4	-5.1	-0.6		I	2009
			-8.4		-5.2	-5.2	-2.1	-4.6	-7.4		II	
			-2.5		-4.9	-3.8	-1.4	-3.6	-1.0		III	
			3.0		-4.2	-2.0	-0.5	-2.3	-0.8		IV	
			6.9		-3.2	-0.3	0.4	-0.8	-1.8		V	
			8.6		-1.9	1.1	1.1	0.4	0.5		VI	
			8.3		-0.7	1.9	1.5	1.3	3.5		VII	
			6.9		0.3	2.1	1.6	1.6	8.9		VIII	
			5.0		0.8	1.9	1.4	1.6	-5.3		IX	

(1) No seasonal effect was found in these series.

(2) Excluding diamonds and fuels.

(3) Excluding ships and aircraft.

(4) Percent change on previous period.

(1) בסדרות אלה לא נמצאה השפעה עונתית.

(2) ללא יהלומים וחומרי אנרגיה.

(3) ללא אניות ומטוסים.

(4) השינוי באחוזים, כל תקופה לעומת קודמתה.

Table A 3. - Foreign Trade Balance -
Exports, by Commodity Group (Net)

לוח א 3. - מאזן סחר חוץ -
יצוא, לפי קבוצת סחורות (נטו)

Million \$								מיליוני דולרים	
החזרות (-) יצוא (-)	אניות ומטוסים משומשים ⁽¹⁾	יהלומים Diamonds		אחר ⁽¹⁾⁽³⁾	תעשיית ⁽²⁾	חקלאי	סך הכל ללא אניות, מטוסים ויהלומים Total excl. ships and aircraft diamonds	סך הכל ⁽¹⁾	
		גולמיים Rough	מלוטשים Polished						
Returned exports (-)	Used ships and aircraft ⁽¹⁾			Other ⁽¹⁾⁽³⁾	Manufac- turing ⁽²⁾	Agricultural		Total ⁽¹⁾	
Original data									
247.0	0.0	3,373.2	7,116.9	71.8	34,028.6	1,326.0	35,426.4	45,916.5	2007
238.0	32.4	3,318.2	6,299.2	48.7	40,396.4	1,225.8	41,670.9	51,320.7	2008
-3.6		-1.6	-11.5	-32.2	18.7	-7.6	17.6	11.8	change % שינוי
185.0	15.3	3,020.7	5,503.7	47.8	31,418.2	941.3	32,407.3	40,947.0	I - IX 2008
95.8	123.6	1,278.9	2,609.5	3.7	24,500.8	878.1	25,382.6	29,394.6	I - IX 2009
18.0	6.4	255.6	674.2	11.4	3,519.8	60.7	3,591.9	4,528.1	IX 2008
18.0	7.3	143.8	327.0	0.3	2,686.8	70.2	2,757.3	3,235.4	X
20.0	7.5	105.4	351.6	0.2	3,205.9	90.3	3,296.4	3,760.9	XI
15.0	2.3	48.3	116.9	0.4	3,085.5	124.0	3,209.9	3,377.4	XII
6.0	0.0	96.2	306.7	0.0	2,464.7	161.4	2,626.1	3,029.0	I 2009
12.8	4.1	81.0	312.8	1.2	2,259.4	148.4	2,409.0	2,806.9	II
10.0	117.4	147.2	319.3	0.9	2,815.0	156.9	2,972.8	3,556.7	III
10.0	0.0	108.3	93.3	0.1	2,282.4	106.6	2,389.1	2,590.7	IV
15.0	2.1	170.4	366.0	0.4	2,903.9	105.1	3,009.4	3,547.9	V
10.0	0.0	211.8	179.4	0.8	3,026.7	72.6	3,100.1	3,491.3	VI
10.0	0.0	179.0	399.3	0.0	2,980.9	40.1	3,021.0	3,599.3	VII
10.0	0.0	121.7	181.3	0.0	2,806.0	39.6	2,845.6	3,148.6	VIII
12.0	0.0	163.3	451.4	0.3	2,961.8	47.4	3,009.5	3,624.2	IX
Seasonally adjusted data									
נתונים מוכי עונתיות									
		מנכה עונתיות S.A.		מנכה עונתיות S.A.		מנכה עונתיות S.A.			
		237.4	514.0	3,341.1	98.2	3,450.7			IX 2008
		169.5	373.1	3,151.9	96.7	3,248.8			X
		104.9	302.0	3,189.6	100.3	3,290.1			XI
		71.2	212.9	2,874.0	99.5	2,974.0			XII
		99.9	272.3	2,726.4	107.1	2,833.5			I 2009
		79.9	275.7	2,637.6	100.6	2,739.4			II
		119.5	275.0	2,647.6	99.8	2,748.3			III
		139.5	177.8	2,532.3	96.6	2,629.0			IV
		146.2	252.4	2,766.0	100.3	2,866.7			V
		156.5	269.1	2,762.4	90.8	2,854.0			VI
		169.2	303.5	2,828.3	76.7	2,905.0			VII
		120.6	292.6	2,937.4	74.3	3,011.7			VIII
		164.6	315.6	2,910.6	73.7	2,984.6			IX
Trend data									
נתוני מגמה									
		231.6	419.7	3,319.1	104.4	3,428.9			IX 2008
		194.1	373.5	3,189.1	103.2	3,296.1			X
		159.7	333.8	3,050.5	102.1	3,155.0			XI
		132.9	302.8	2,919.4	101.3	3,021.8			XII
		116.4	281.0	2,810.3	100.8	2,910.9			I 2009
		111.0	268.1	2,732.8	100.0	2,832.5			II
		115.0	262.7	2,691.3	98.4	2,790.1			III
		125.0	263.3	2,685.1	95.8	2,782.2			IV
		137.4	268.2	2,707.8	92.0	2,801.6			V
		148.8	275.9	2,748.8	87.5	2,838.3			VI
		157.4	284.8	2,798.3	83.1	2,883.2			VII
		162.5	293.7	2,848.5	79.5	2,929.4			VIII
		164.6	301.3	2,893.2	77.0	2,971.1			IX
Trend data- Percent change⁽⁴⁾									
נתוני מגמה - אחוז השינוי⁽⁴⁾									
		-16.2	-11.0	-3.9	-1.1	-3.9			X 2008
		-17.7	-10.6	-4.3	-1.1	-4.3			XI
		-16.8	-9.3	-4.3	-0.8	-4.2			XII
		-12.4	-7.2	-3.7	-0.5	-3.7			I 2009
		-4.6	-4.6	-2.8	-0.8	-2.7			II
		3.6	-2.0	-1.5	-1.6	-1.5			III
		8.7	0.2	-0.2	-2.6	-0.3			IV
		9.9	1.9	0.8	-4.0	0.7			V
		8.3	2.9	1.5	-4.9	1.3			VI
		5.8	3.2	1.8	-5.0	1.6			VII
		3.2	3.1	1.8	-4.3	1.6			VIII
		1.3	2.6	1.6	-3.1	1.4			IX

(1) No seasonal effect was found in these series.

(2) Excluding polished diamonds.

(3) Excluding rough diamonds, used ships and aircraft.

(4) Percent change on previous period.

(1) בסדרות אלה לא נמצאה השפעה עונתית.

(2) ללא יהלומים מלוטשים.

(3) ללא יהלומים גולמיים, אניות ומטוסים משומשים.

(4) השינוי באחוזים, כל תקופה לעומת קודמתה.

Table B 1. - Imports of Consumer Goods, by Commodity Group

לוח ב.1 - יבוא מוצרי צריכה, לפי קבוצת סחורות

Million \$										מיליוני דולרים		
מוצרים בני קיימה Durable goods				מוצרים לרכיבה שוטפת Non-durable goods						סך כולל		
אחר	כלי תחבורה	ריהוט ומוצרי חשמל ביתיים Furniture and electrical equipment	סך הכל	אחר	כלי בית Household utensils	הלבשה והנעלה Clothing and footwear	מזון ומשקאות Food and beverages	תרופות Medicines	סך הכל			Grand total
Other	Transport equipment		Total	Other					Total			
Original data											נתונים מקוריים	
233.6	910.7	1,697.9	2,842.2	549.0	455.1	1,188.0	1,444.3	373.3	4,009.7	6,851.9	2007	
254.0	987.9	1,947.3	3,189.2	766.2	531.9	1,401.7	1,897.5	453.3	5,050.6	8,239.8	2008	
8.7	8.5	14.7	12.2	39.6	16.9	18.0	31.4	21.4	26.0	20.3	שינוי %	
201.0	844.0	1,482.0	2,527.0	579.9	399.5	1,092.7	1,372.4	346.0	3,790.5	6,317.5	I - IX 2008	
168.7	739.7	1,371.8	2,280.2	429.1	351.4	992.9	1,247.3	337.1	3,357.8	5,638.0	I - IX 2009	
24.5	61.6	164.8	250.9	58.7	39.6	170.8	177.3	34.5	480.9	702.4	IX 2008	
15.1	49.5	156.1	220.7	57.7	46.0	133.0	162.7	33.8	433.2	653.9	X 2008	
21.1	56.7	149.2	227.0	65.6	41.7	101.9	191.2	39.2	439.6	666.6	XI 2008	
16.8	37.7	160.0	214.5	63.0	44.7	74.1	171.2	34.3	387.3	601.8	XII 2008	
14.4	66.4	133.9	214.7	47.9	38.3	101.1	146.2	39.8	373.3	588.0	I 2009	
15.6	72.7	133.9	222.2	47.2	44.3	134.4	134.2	35.2	395.3	617.5	II 2009	
22.6	78.6	172.8	274.0	52.3	40.7	129.0	158.3	35.0	415.3	689.3	III 2009	
13.1	52.6	138.5	204.2	40.0	30.4	87.2	128.2	28.3	314.1	518.3	IV 2009	
19.9	72.1	130.2	222.2	43.0	32.1	75.1	123.6	36.9	310.7	532.9	V 2009	
22.3	101.5	150.2	274.0	49.1	35.8	76.5	120.1	46.2	327.7	601.7	VI 2009	
21.3	182.9	164.8	369.0	50.6	40.7	100.5	134.0	38.0	363.8	732.8	VII 2009	
19.6	63.6	183.6	266.8	52.7	50.1	146.0	159.3	41.1	449.2	716.0	VIII 2009	
19.9	49.3	163.9	233.1	46.3	39.0	143.1	143.4	36.6	408.4	641.5	IX 2009	
Seasonally adjusted data											נתונים ממוזגים עונתיים	
ממוזג עונתיים S.A.			ממוזג עונתיים S.A.	ממוזג עונתיים S.A.	ממוזג עונתיים S.A.	ממוזג עונתיים S.A.	ממוזג עונתיים S.A.	ממוזג עונתיים S.A.	ממוזג עונתיים S.A.	ממוזג עונתיים S.A.		
22.2	81.2	163.6	266.9	66.1	41.5	121.5	168.9	37.5	435.5	702.4	IX 2008	
17.5	52.5	168.3	238.2	64.1	45.5	111.5	172.3	36.2	429.6	667.9	X 2008	
19.2	65.0	158.6	242.8	74.2	47.9	119.2	201.5	40.2	483.1	725.9	XI 2008	
17.7	49.0	146.8	213.5	59.0	44.0	117.4	164.6	31.4	416.4	629.9	XII 2008	
18.4	53.8	143.8	215.9	52.8	42.2	123.1	151.2	44.3	413.5	629.5	I 2009	
16.5	71.4	140.4	228.3	47.7	39.8	112.7	134.9	37.5	372.7	601.0	II 2009	
18.0	84.1	144.1	246.2	46.8	33.7	96.6	137.6	32.5	347.1	593.3	III 2009	
16.1	67.2	151.7	235.0	44.3	37.2	102.3	138.7	32.5	355.0	590.0	IV 2009	
20.8	60.1	144.2	225.2	40.2	37.7	101.6	134.1	36.9	350.5	575.8	V 2009	
19.0	78.6	155.0	252.6	45.3	38.1	108.0	135.3	42.1	368.9	621.5	VI 2009	
19.9	139.7	164.7	324.3	44.2	38.3	116.4	143.0	37.9	379.9	704.1	VII 2009	
19.8	71.4	166.8	258.0	47.3	41.9	111.3	138.7	38.2	377.5	635.5	VIII 2009	
20.1	65.7	173.0	258.8	53.2	42.9	111.4	141.7	42.3	391.5	650.4	IX 2009	
Trend data											נתוני מגמה	
21.4	71.3	160.8	250.8	64.8	44.3	120.5	167.7	38.9	433.9	685.3	IX 2008	
20.4	66.4	157.2	242.1	62.9	43.9	119.9	167.4	38.4	429.8	671.9	X 2008	
19.5	63.2	153.3	235.1	60.1	43.3	118.4	164.8	37.7	421.9	656.2	XI 2008	
18.7	61.9	149.6	230.3	56.8	42.4	116.1	160.2	37.1	410.9	639.6	XII 2008	
18.1	62.3	146.7	228.3	53.3	41.4	113.3	154.5	36.5	398.1	624.0	I 2009	
17.9	63.9	145.2	228.8	49.9	40.3	110.5	148.5	36.2	385.2	611.2	II 2009	
17.9	66.1	145.4	231.2	47.1	39.3	108.3	143.3	36.1	374.3	602.9	III 2009	
18.2	68.3	147.4	235.0	45.1	38.6	107.0	139.4	36.3	366.9	599.9	IV 2009	
18.6	70.0	151.0	239.4	44.1	38.5	106.8	137.2	36.9	364.1	602.2	V 2009	
19.0	70.9	155.7	244.1	43.9	38.8	107.5	136.7	37.8	365.4	608.8	VI 2009	
19.4	71.0	160.7	248.7	44.3	39.4	108.8	137.4	38.7	369.6	617.9	VII 2009	
19.7	70.4	165.5	252.6	45.1	40.3	110.2	138.8	39.5	375.2	627.6	VIII 2009	
20.0	69.5	169.5	255.6	45.8	41.0	111.6	140.5	40.1	380.7	636.3	IX 2009	
Trend data- Percent change ⁽¹⁾											נתוני מגמה - אחוז השינוי ⁽¹⁾	
-4.7	-6.9	-2.2	-3.5	-2.9	-0.9	-0.5	-0.2	-1.3	-0.9	-2.0	X 2008	
-4.4	-4.8	-2.5	-2.9	-4.5	-1.4	-1.3	-1.6	-1.8	-1.8	-2.3	XI 2008	
-4.1	-2.1	-2.4	-2.0	-5.5	-2.1	-1.9	-2.8	-1.6	-2.6	-2.5	XII 2008	
-3.2	0.6	-1.9	-0.9	-6.2	-2.4	-2.4	-3.6	-1.6	-3.1	-2.4	I 2009	
-1.1	2.6	-1.0	0.2	-6.4	-2.7	-2.5	-3.9	-0.8	-3.2	-2.1	II 2009	
0.0	3.4	0.1	1.0	-5.6	-2.5	-2.0	-3.5	-0.3	-2.8	-1.4	III 2009	
1.7	3.3	1.4	1.6	-4.2	-1.8	-1.2	-2.7	0.6	-2.0	-0.5	IV 2009	
2.2	2.5	2.4	1.9	-2.2	-0.3	-0.2	-1.6	1.7	-0.8	0.4	V 2009	
2.2	1.3	3.1	2.0	-0.5	0.8	0.7	-0.4	2.4	0.4	1.1	VI 2009	
2.1	0.1	3.2	1.9	0.9	1.5	1.2	0.5	2.4	1.1	1.5	VII 2009	
1.5	-0.8	3.0	1.6	1.8	2.3	1.3	1.0	2.1	1.5	1.6	VIII 2009	
1.5	-1.3	2.4	1.2	1.6	1.7	1.3	1.2	1.5	1.5	1.4	IX 2009	

(1) Percent change on previous period.

(1) השינוי באחוזים, כל תקופה לעומת קודמתה.

לוח ב 2-- יבוא חומרי גלם, לפי קבוצת סחורות

מיליוני דולרים

עץ ומוצרי	בדים וחוסים	מוצרי מזון גולמיים	לתעשיות מכונות ואלקטרוניקה For machine and electronics manufacturing	לתעשיות נייר For paper manufacturing	להקלאות For agriculture	סך הכל Total	סך כולל ⁽¹⁾		
							סך חומרי גלם ללא יהלומים וחומרי אנרגיה	Grand total ⁽¹⁾	
Wood and its products	Fabrics and yarn	Raw food products	For machine and electronics manufacturing	For paper manufacturing	For agriculture	Total		Grand total ⁽¹⁾	
נתונים מקוריים									
492.8	683.0	1,309.9	7,258.1	800.2	616.6	21,519.2	40,490.6		2007
492.1	708.6	1,704.2	7,975.2	891.9	744.8	24,391.6	46,604.0		2008
-0.1	3.7	30.1	9.9	11.5	20.8	13.3	15.1		% שינוי
371.1	541.5	1,276.3	6,053.0	648.8	566.4	18,653.3	37,170.8	I - IX	2008
245.7	406.3	990.5	4,678.2	468.5	384.2	13,246.4	22,369.1	I - IX	2009
31.6	51.5	152.5	624.3	67.0	52.1	1,971.2	3,953.4	IX	2008
41.7	64.2	141.4	602.2	87.5	61.0	1,991.5	3,471.1	X	
42.7	56.1	158.2	673.5	80.7	73.2	2,008.9	3,180.0	XI	
36.6	46.8	128.3	646.5	74.9	44.2	1,737.9	2,782.1	XII	
25.1	42.5	110.2	483.4	68.3	25.8	1,412.5	2,229.6	I	2009
19.1	40.4	99.6	486.1	49.7	32.9	1,310.6	2,037.4	II	
28.9	44.5	105.7	564.8	54.5	46.5	1,542.0	2,488.9	III	
26.9	39.7	92.7	451.4	45.9	50.6	1,294.0	2,231.8	IV	
29.8	40.4	110.1	485.5	44.3	40.8	1,374.0	2,300.9	V	
39.2	43.9	120.0	550.5	49.9	58.9	1,559.6	2,637.0	VI	
6.0	47.3	114.4	547.3	49.5	42.9	1,577.2	2,690.4	VII	
40.6	57.3	143.0	552.0	57.1	47.3	1,655.1	3,023.2	VIII	
30.1	50.3	94.8	557.2	49.3	38.5	1,521.4	2,729.9	IX	
נתונים מנוכי עונתיות⁽²⁾									
	מנוכה עונתיות S.A.	מנוכה עונתיות S.A.	מנוכה עונתיות S.A.						
36.9	54.3	153.3	652.4	74.0	58.1	2,066.1		IX	2008
38.3	59.5	136.2	630.7	80.8	54.8	1,992.3		X	
41.0	57.0	173.5	654.0	88.6	69.1	2,042.9		XI	
35.3	47.4	117.0	577.7	74.7	38.1	1,627.6		XII	
28.6	45.8	116.7	545.0	68.2	32.7	1,568.3		I	2009
24.8	43.2	113.3	524.3	54.6	37.3	1,453.6		II	
32.0	42.6	112.0	514.0	52.3	40.2	1,446.5		III	
27.3	42.6	116.6	517.6	47.6	48.1	1,428.0		IV	
29.0	40.8	117.7	482.9	46.0	44.5	1,374.7		V	
29.4	40.9	109.0	527.7	49.7	48.4	1,456.0		VI	
7.4	46.4	105.4	522.5	50.2	45.3	1,491.6		VII	
32.4	49.4	126.8	544.4	55.8	41.2	1,555.7		VIII	
31.1	53.9	106.4	600.3	56.2	46.8	1,663.2		IX	
נתוני מגמה									
37.5	55.0	141.4	652.1	74.6	62.0	2,013.4		IX	2008
36.3	52.6	136.3	628.8	73.8	55.2	1,927.6		X	
34.9	50.1	130.3	603.0	71.9	48.6	1,825.2		XI	
33.4	47.7	124.2	577.4	68.7	43.4	1,715.2		XII	
31.8	45.6	118.8	554.5	64.4	40.3	1,612.4		I	2009
30.4	44.1	114.9	536.3	59.7	39.3	1,536.3		II	
29.4	43.2	112.6	524.2	55.3	39.9	1,475.3		III	
28.9	43.1	111.8	518.5	51.9	41.4	1,453.3		IV	
28.9	43.6	111.9	518.9	50.1	43.1	1,432.3		V	
29.3	44.7	112.4	523.9	49.8	44.6	1,455.5		VI	
29.8	45.9	112.7	531.7	50.7	45.6	1,482.2		VII	
30.4	47.2	112.8	540.3	52.2	46.1	1,516.1		VIII	
30.8	48.1	112.8	548.0	53.8	46.2	1,544.5		IX	
נתוני מגמה - אחוז השינוי⁽³⁾									
-3.2	-4.4	-3.6	-3.6	-1.1	-11.0	-4.3		X	2008
-3.9	-4.8	-4.4	-4.1	-2.6	-12.0	-5.3		XI	
-4.3	-4.8	-4.7	-4.2	-4.5	-10.7	-6.0		XII	
-4.8	-4.4	-4.3	-4.0	-6.3	-7.1	-6.0		I	2009
-4.4	-3.3	-3.3	-3.3	-7.3	-2.5	-4.7		II	
-3.3	-2.0	-2.0	-2.3	-7.4	1.5	-4.0		III	
-1.7	-0.2	-0.7	-1.1	-6.1	3.8	-1.5		IV	
0.0	1.2	0.1	0.1	-3.5	4.1	-1.4		V	
1.4	2.5	0.4	1.0	-0.6	3.5	1.6		VI	
1.7	2.7	0.3	1.5	1.8	2.2	1.8		VII	
2.0	2.8	0.1	1.6	3.0	1.1	2.3		VIII	
1.3	1.9	0.0	1.4	3.1	0.2	1.9		IX	

(1) בסדרות אלה לא נמצאה השפעה עונתית.

(2) סך כל חומרי גלם מנוכה מהשפעות עונתיות, שווה לסכום קבוצת סחורות בינכתי החזרות - ראה לוח א 2.

(3) השינוי באחוזים, כל תקופה לעומת קודמתה.

Table B 2. - Imports of Raw Materials, by Commodity Group

Million \$

	(1) יהלומים	(1) חומרי אנרגיה	Raw materials excluding diamonds and fuels					כימיקלים
			אחר	מתכות יקרות	ברזל ופלדה	מתכות אל ברזליות	גומי ופלסטיקה	
			Other	Precious metals	Iron and steel	Non-ferrous metals	Rubber and plastics	
	Diamonds ⁽¹⁾	Fuels ⁽¹⁾						
Original data								
2007	10,036.0	8,935.4	1,316.1	233.0	1,952.3	1,090.6	2,148.8	3,617.8
2008	9,364.7	12,847.7	1,786.1	181.7	2,176.9	1,049.4	2,284.7	4,396.0
% change	-6.7	43.8	35.7	-22.0	11.5	-3.8	6.3	21.5
2008 I - IX	7,864.9	10,652.6	1,322.7	148.9	1,806.7	832.0	1,787.3	3,298.6
2009 I - IX	3,338.9	5,783.8	904.4	83.6	995.6	420.4	1,109.3	2,559.7
2008 IX	845.0	1,137.2	179.8	12.7	203.6	72.9	181.0	342.2
X	509.7	969.9	192.8	12.0	130.2	81.1	208.1	369.3
XI	452.9	718.2	144.8	11.9	132.8	77.8	169.4	387.8
XII	537.2	507.0	125.8	8.9	107.2	58.5	119.9	340.3
2009 I	175.2	641.9	98.9	5.7	97.0	51.1	110.5	294.0
II	214.6	512.2	83.7	8.2	99.8	40.3	98.0	252.8
III	366.0	580.9	103.8	10.8	119.2	46.8	123.6	292.9
IV	322.4	615.4	81.6	6.1	106.5	38.2	110.8	243.6
V	349.3	577.6	97.3	10.9	99.0	44.4	114.0	257.5
VI	493.1	584.3	101.0	10.2	101.3	43.4	132.1	309.2
VII	447.6	665.6	119.2	10.1	160.5	47.1	131.7	301.2
VIII	447.8	920.3	115.9	10.4	110.8	59.1	141.6	320.0
IX	522.9	685.6	103.0	11.2	101.5	50.0	147.0	288.5
Seasonally adjusted data ⁽²⁾								
			מנוכה עונתיות	מנוכה עונתיות	מנוכה עונתיות	מנוכה עונתיות	מנוכה עונתיות	מנוכה עונתיות
			S.A.	S.A.	S.A.	S.A.	S.A.	S.A.
2008 IX			184.4	12.3	199.1	83.4	185.5	372.5
X			180.2	10.9	157.6	83.6	192.0	367.8
XI			141.9	11.1	142.0	78.4	175.5	410.8
XII			108.4	9.8	102.3	60.8	126.7	329.4
2009 I			119.1	8.6	110.3	52.2	121.6	319.5
II			90.3	9.0	123.8	47.7	116.6	268.6
III			100.8	9.0	105.2	44.0	114.1	280.2
IV			91.4	7.4	108.2	43.1	110.3	267.7
V			92.0	9.6	95.2	40.1	113.5	263.4
VI			101.0	9.8	97.0	40.3	122.1	280.8
VII			106.8	9.8	139.4	43.6	130.8	284.2
VIII			109.1	9.5	101.5	55.0	137.6	293.0
IX			113.1	11.2	111.1	54.1	147.4	331.6
Trend data								
2008 IX			150.6	12.7	185.7	83.1	186.0	376.1
X			145.7	11.6	171.2	77.1	175.7	365.3
XI			138.4	10.6	154.8	70.4	163.4	350.4
XII			129.4	9.8	138.6	63.3	149.9	333.2
2009 I			119.7	9.2	124.4	56.4	136.8	315.8
II			110.9	8.9	113.4	50.4	126.0	300.0
III			104.2	8.7	105.8	46.0	118.7	287.6
IV			100.1	8.8	101.2	43.4	115.9	279.8
V			99.0	9.0	99.1	42.8	117.5	276.6
VI			100.3	9.4	98.9	43.8	122.4	277.4
VII			103.1	9.8	100.0	45.9	129.1	280.8
VIII			106.4	10.1	102.0	48.5	136.0	285.3
IX			109.4	10.4	104.1	50.8	141.7	289.8
Trend data- Percent change ⁽³⁾								
2008 X			-3.3	-8.7	-7.8	-7.2	-5.5	-2.9
XI			-5.0	-8.6	-9.6	-8.7	-7.0	-4.1
XII			-6.5	-7.5	-10.5	-10.1	-8.3	-4.9
2009 I			-7.5	-6.1	-10.2	-10.9	-8.7	-5.2
II			-7.4	-3.3	-8.8	-10.6	-7.9	-5.0
III			-6.0	-2.2	-6.7	-8.7	-5.8	-4.1
IV			-3.9	1.1	-4.3	-5.7	-2.4	-2.7
V			-1.1	2.3	-2.1	-1.4	1.4	-1.1
VI			1.3	4.4	-0.2	2.3	4.2	0.3
VII			2.8	4.3	1.1	4.8	5.5	1.2
VIII			3.2	3.1	2.0	5.7	5.3	1.6
IX			2.8	3.0	2.1	4.7	4.2	1.6

(1) No seasonal effect was found in these series.

(2) Total raw materials less seasonal effect equals the sum of commodity group less returns - see table A 2

(3) Percent change on previous period.

Table B 3. - Imports of Investment Goods, by Commodity Group

לוח ב 3 - יבוא מוצרי השקעה, לפי קבוצת סחורות

Million \$						מיליוני דולרים			
Transport equipment				כלי תחבורה	מכונות וציוד	סך הכל ללא אניות ומטוסים	סך כולל ⁽¹⁾		
אחר ⁽¹⁾	אניות ומטוסים ⁽¹⁾	משאיות, טנדרים ואוטובוסים	מכוניות נוסעים לצרכים עסקיים	סך הכל					
Other ⁽¹⁾	Ships and aircraft ⁽¹⁾	Trucks, pick-ups and buses	Passenger cars for business purposes	Total	Machinery and equipment	Total excl. ships and aircraft	Grand total ⁽¹⁾		
Original data									נתונים מקוריים
48.9	539.6	636.6	1,533.2	2,758.0	6,473.2	8,691.6	9,231.2		2007
349.6	130.2	974.2	1,689.2	3,143.2	7,126.7	10,139.7	10,269.9		2008
614.9	-75.9	53.0	10.2	14.0	10.1	16.7	11.3	change	% שינוי
210.6	97.1	760.6	1,451.1	2,519.4	5,317.1	7,739.4	7,836.5	I - IX	2008
108.0	204.5	433.1	1,156.9	1,902.5	3,893.1	5,591.1	5,795.6	I - IX	2009
38.7	0.8	69.7	102.6	211.8	542.6	753.6	754.4	IX	2008
45.8	1.0	73.7	82.9	203.4	556.9	759.3	760.3	X	
38.4	31.1	80.5	96.3	246.3	624.6	839.8	870.9	XI	
54.8	1.0	59.4	58.9	174.1	628.1	801.2	802.2	XII	
9.5	1.2	43.4	103.3	157.4	472.8	629.0	630.2	I	2009
8.1	48.8	47.2	116.7	220.8	455.2	627.2	676.0	II	
10.7	0.3	44.4	124.4	179.8	436.2	615.7	616.0	III	
13.6	50.1	36.9	75.0	175.6	345.1	470.6	520.7	IV	
22.3	50.0	45.5	110.4	228.2	391.1	569.3	619.3	V	
22.7	53.0	60.2	163.8	299.7	414.7	661.4	714.4	VI	
7.5	0.3	79.9	307.1	394.8	418.0	812.5	812.8	VII	
6.6	0.7	48.8	92.6	148.7	556.1	704.1	704.8	VIII	
7.0	0.1	26.8	63.6	97.5	403.9	501.3	501.4	IX	
Seasonally adjusted data									נתונים מוכי עונתיות
		מנוכה עונתיות S.A.	מנוכה עונתיות S.A.		מנוכה עונתיות S.A.	מנוכה עונתיות S.A.			
		72.0	138.5	210.5	595.2	844.4		IX	2008
		81.0	113.7	194.7	607.0	847.5		X	
		83.4	120.3	203.7	597.5	839.6		XI	
		50.8	60.4	111.2	546.4	712.5		XII	
		49.9	84.4	134.3	509.0	652.7		I	2009
		46.6	122.4	169.0	498.7	675.7		II	
		42.5	131.6	174.1	399.1	583.9		III	
		46.3	117.3	163.6	410.2	587.5		IV	
		40.3	95.9	136.2	372.1	530.6		V	
		48.4	120.3	168.7	404.0	595.4		VI	
		66.6	196.6	263.2	419.5	690.2		VII	
		44.5	105.2	149.7	532.3	688.6		VIII	
		44.1	106.8	150.9	440.7	598.6		IX	
Trend data									נתוני מגמה
		72.2	136.8	209.0	598.6	843.5		IX	2008
		66.8	127.8	194.6	584.8	816.0		X	
		61.3	120.2	181.5	565.6	783.2		XI	
		56.0	115.0	171.0	541.5	746.8		XII	
		51.4	112.5	163.9	513.9	708.7		I	2009
		47.7	112.1	159.8	485.5	671.7		II	
		45.3	112.7	158.0	459.3	638.6		III	
		44.1	113.2	157.3	438.5	611.5		IV	
		43.9	112.8	156.7	424.8	592.1		V	
		44.1	111.6	155.7	418.5	580.7		VI	
		44.3	110.0	154.3	418.2	576.7		VII	
		44.5	108.8	153.3	421.8	578.2		VIII	
		44.4	108.2	152.6	427.0	582.9		IX	
Trend data- Percent change⁽²⁾									נתוני מגמה - אחוז השינוי⁽²⁾
		-7.5	-6.6	-6.9	-2.3	-3.3		X	2008
		-8.2	-5.9	-6.7	-3.3	-4.0		XI	
		-8.6	-4.3	-5.8	-4.3	-4.6		XII	
		-8.2	-2.2	-4.2	-5.1	-5.1		I	2009
		-7.2	-0.4	-2.5	-5.5	-5.2		II	
		-5.0	0.5	-1.1	-5.4	-4.9		III	
		-2.6	0.4	-0.4	-4.5	-4.2		IV	
		-0.5	-0.4	-0.4	-3.1	-3.2		V	
		0.5	-1.1	-0.6	-1.5	-1.9		VI	
		0.5	-1.4	-0.9	-0.1	-0.7		VII	
		0.5	-1.1	-0.6	0.9	0.3		VIII	
		-0.2	-0.6	-0.5	1.2	0.8		IX	

(1) No seasonal effect was found in these series.

(2) Percent change on previous period.

(1) בסדרות אלה לא נמצאה השפעה עונתית.
(2) השינוי באחוזים, כל תקופה לעומת קודמתה.

Table C 1. - Agricultural Exports and other Exports, by Aggregated Industries

לוח ג.1 - יצוא חקלאי ויצוא אחר, לפי ענפי כלכלה מקובצים

Million \$													מיליוני דולרים	
Other ⁽²⁾ יהלומים גולמיים (ברטון) ⁽¹⁾ Rough diamonds (gross) ⁽¹⁾	לנמ"א ⁽¹⁾	אניות ומטוסים משומשים ⁽¹⁾ Used ships and aircraft ⁽¹⁾	סך הכל ⁽¹⁾ Total ⁽¹⁾	Agricultural exports									יצוא חקלאי	
				יצוא חקלאי לנמ"א ⁽¹⁾ Agriculture exports n.e.c.	פרחים Flowers	פירות Fruits			ירקות וגידולי שדה Vegetables and field crops			סך הכל Total	סך הכל Total	
						אמקוד ופירות אחרים ⁽¹⁾ Avocado and other fruits ⁽¹⁾	פרי הדר ⁽¹⁾ Citrus fruit ⁽¹⁾	סך הכל Total	כתנה ויתר גידולי שדה ⁽¹⁾ Cotton and other field crops ⁽¹⁾	ירקות ⁽¹⁾ Vegetables ⁽¹⁾	סך הכל Total			
														סך הכל Total
Original data													נתונים מקוריים	
3,849.2	71.8	0.0	3,921.0	134.8	229.9	206.8	114.1	320.9	79.3	561.1	640.4	1,326.0	2007	
3,876.0	48.7	32.4	3,957.1	177.9	203.4	170.0	101.4	271.4	99.4	473.7	573.1	1,225.8	2008	
0.7	-32.2		0.9	32.0	-11.5	-17.8	-11.1	-15.4	25.3	-15.6	-10.5	-7.6	change	% שינוי
3,473.8	47.8	15.3	3,536.9	139.7	173.1	114.3	68.4	182.7	69.0	376.8	445.8	941.3	2008	I - IX
1,458.6	3.7	123.6	1,585.9	122.1	127.6	116.5	86.8	203.3	34.2	390.9	425.1	878.1	2009	I - IX
323.0	11.4	6.4	340.8	14.6	8.4	19.8	3.5	23.3	6.9	7.5	14.4	60.7	2008	IX
195.2	0.3	7.3	202.8	12.9	8.6	16.4	7.4	23.8	10.7	14.2	24.9	70.2		X
135.4	0.2	7.5	143.1	11.4	8.5	19.2	11.7	30.9	12.9	26.6	39.5	90.3		XI
71.6	0.4	2.3	74.3	13.9	13.2	20.1	13.9	34.0	6.8	56.1	62.9	124.0		XII
107.2	0.0	0.0	107.2	14.2	28.3	21.8	21.3	43.1	6.4	69.4	75.8	161.4	2009	I
86.0	1.2	4.1	91.3	13.0	21.1	15.3	26.3	41.6	4.6	68.1	72.7	148.4		II
178.8	0.9	117.4	297.1	11.9	19.4	10.9	21.7	32.6	3.7	89.3	93.0	156.9		III
128.3	0.1	0.0	128.4	12.6	13.3	4.1	9.2	13.3	3.2	64.2	67.4	106.6		IV
188.4	0.4	2.1	190.9	19.6	12.9	15.2	4.9	20.1	4.7	47.8	52.5	105.1		V
235.4	0.8	0.0	236.2	16.6	9.2	10.8	0.7	11.5	3.0	32.3	35.3	72.6		VI
209.4	0.0	0.0	209.4	13.1	7.6	7.9	0.0	7.9	2.5	9.0	11.5	40.1		VII
137.9	0.0	0.0	137.9	10.5	7.5	12.6	0.7	13.3	2.2	6.1	8.3	39.6		VIII
187.2	0.3	0.0	187.5	10.6	8.3	17.9	2.0	19.9	3.9	4.7	8.6	47.4		IX
Seasonally adjusted data													נתונים מנכי עונתיות	
					מנכה עונתיות S.A.		מנכה עונתיות S.A.		מנכה עונתיות S.A.		מנכה עונתיות S.A.			
					16.0	15.8	21.3	45.1	98.2	45.1	98.2	104.4	2008	IX
					17.0	13.9	21.3	44.5	96.7	44.5	96.7	103.2		X
					14.5	12.7	25.7	47.4	100.3	47.4	100.3	102.1		XI
					15.6	12.5	24.1	47.4	99.5	47.4	99.5	101.3		XII
					15.3	17.4	27.4	47.0	107.1	47.0	107.1	104.4	2009	I
					15.6	11.5	28.2	45.3	100.6	45.3	100.6	100.6		II
					14.5	11.8	25.9	47.7	99.8	47.7	99.8	99.8		III
					12.1	12.3	23.2	48.9	96.6	48.9	96.6	96.6		IV
					12.5	12.3	27.0	48.6	100.3	48.6	100.3	100.3		V
					12.7	12.8	23.4	41.9	90.8	41.9	90.8	87.5		VI
					12.0	13.0	19.6	32.2	76.7	32.2	76.7	76.7		VII
					11.6	14.4	17.6	30.7	74.3	30.7	74.3	74.3		VIII
					11.9	15.1	18.5	28.2	73.7	28.2	73.7	73.7		IX
Trend data													נתוני מגמה	
					15.4	15.1	23.4	50.1	104.4	50.1	104.4	104.4	2008	IX
					15.6	14.2	24.3	49.1	103.2	49.1	103.2	103.2		X
					15.6	13.3	25.0	48.2	102.1	48.2	102.1	102.1		XI
					15.5	12.6	25.6	47.8	101.3	47.8	101.3	101.3		XII
					15.1	12.1	26.0	47.6	100.8	47.6	100.8	100.8	2009	I
					14.6	11.9	26.0	47.3	100.0	47.3	100.0	100.0		II
					14.0	11.8	25.7	46.6	98.4	46.6	98.4	98.4		III
					13.3	12.0	24.9	45.2	95.8	45.2	95.8	95.8		IV
					12.7	12.4	23.8	42.9	92.0	42.9	92.0	92.0		V
					12.3	12.8	22.4	39.9	87.5	39.9	87.5	87.5		VI
					12.0	13.3	21.0	36.7	83.1	36.7	83.1	83.1		VII
					12.1	13.3	19.9	33.9	79.5	33.9	79.5	79.5		VIII
					12.0	14.0	19.0	31.7	77.0	31.7	77.0	77.0		IX
Trend data- Percent change⁽³⁾													נתוני מגמה - אחוז השינוי⁽³⁾	
					1.3	-6.0	3.8	-2.0	-1.1	-2.0	-1.1	-1.1	2008	X
					0.0	-6.3	2.9	-1.8	-1.1	-1.8	-1.1	-1.1		XI
					-0.6	-5.3	2.4	-0.8	-0.8	-0.8	-0.8	-0.8		XII
					-2.6	-4.0	1.6	-0.4	-0.5	-0.4	-0.5	-0.5	2009	I
					-3.3	-1.7	0.0	-0.6	-0.8	-0.6	-0.8	-0.8		II
					-4.1	-0.8	-1.2	-1.5	-1.6	-1.5	-1.6	-1.6		III
					-5.0	1.7	-3.1	-3.0	-2.6	-3.0	-2.6	-2.6		IV
					-4.5	3.3	-4.4	-5.1	-4.0	-5.1	-4.0	-4.0		V
					-3.1	3.2	-5.9	-7.0	-4.9	-7.0	-4.9	-4.9		VI
					-2.4	3.9	-6.2	-8.0	-5.0	-8.0	-5.0	-5.0		VII
					0.0	3.0	-5.2	-7.6	-4.3	-7.6	-4.3	-4.3		VIII
					0.0	2.2	-4.5	-6.5	-3.1	-6.5	-3.1	-3.1		IX

(1) No seasonal effect was found in these series.
 (2) Its origin is not in manufacturing or agriculture.
 (3) Percent change on previous period.

(1) בסדרות אלה לא נמצאה השפעה עונתית.
 (2) מקורו אינו בתעשייה או בחקלאות.
 (3) השינוי באחוזים, כל תקופה לעומת קודמתה.

לוח ג 2- יצוא תעשייתי, לפי ענפי כלכלה מקובצים

מיליוני דולרים

גמי ופלסטיקה	כימיקלים	זיקוק נפט ⁽¹⁾	עץ, ריהוט, נייר ודפוס	טקסטיל, הלבשה ועור	מזון ומשקאות	כרייה, חציבה ומינרלים אל-מתכתיים	סך הכל, ללא יהלומים מלוטשים	סך הכל ⁽¹⁾		
Rubber and plastics	Chemicals	Refining petroleum ⁽¹⁾	Wood, furniture, paper and printing	Textiles, clothing and leather	Food and beverages	Mining and non-metallic minerals	Total excluding polished diamonds	Total ⁽¹⁾		
נתונים מקוריים										
2,035.4	9,578.9	385.9	382.1	1,016.2	846.2	1,151.4	34,275.6	48,845.0		2007
2,116.9	13,555.9	554.7	367.7	1,038.3	872.0	2,346.6	40,634.4	56,156.2		2008
4.0	41.5	43.7	-3.8	2.2	3.0	103.8	18.6	15.0		שינוי %
1,684.9	10,607.7	461.4	271.4	778.8	661.0	1,968.5	31,603.2	44,683.2	I - IX	2008
1,120.8	7,316.3	127.0	282.3	645.6	528.0	928.7	24,596.6	31,293.8	I - IX	2009
156.2	1,174.5	60.7	29.2	88.1	68.1	210.0	3,537.8	5,206.1	IX	2008
156.0	876.5	27.9	31.9	80.7	62.2	176.4	2,704.8	3,593.8	X	
145.7	1,092.9	35.4	33.7	89.9	77.2	128.5	3,225.9	4,153.0	XI	
130.3	978.8	30.0	30.7	88.9	71.6	73.2	3,100.5	3,726.2	XII	
127.6	858.2	32.2	28.2	82.6	64.6	83.3	2,470.7	3,107.7	I	2009
116.9	740.2	3.1	27.9	69.4	60.5	45.9	2,272.2	2,882.4	II	
125.8	884.0	26.1	30.2	79.2	62.7	102.8	2,825.0	3,714.7	III	
117.0	750.1	1.2	29.0	64.0	59.9	85.5	2,292.4	2,772.7	IV	
135.5	911.6	1.4	31.3	70.9	61.0	66.3	2,918.9	3,714.9	V	
135.0	844.1	0.7	35.0	70.0	59.5	101.1	3,036.7	3,830.9	VI	
128.1	827.7	0.9	36.1	73.2	57.5	137.1	2,990.9	3,823.3	VII	
117.2	691.5	30.3	35.2	69.7	53.3	169.5	2,816.0	3,385.4	VIII	
117.7	808.9	31.1	29.4	66.6	49.0	137.2	2,973.8	4,061.8	IX	
נתונים מנוכי עונתיות										
מנוכה עונתיות S.A.			מנוכה עונתיות S.A.			מנוכה עונתיות S.A.				
163.9	1,127.6		28.9	86.2	73.7	194.1	3,341.1		IX	2008
182.1	1,083.5		36.6	92.4	76.8	190.8	3,151.9		X	
145.7	1,087.5		30.4	89.3	75.8	128.8	3,189.6		XI	
138.4	1,006.9		26.2	82.8	68.2	85.5	2,874.0		XII	
131.7	983.1		31.6	80.0	61.3	97.7	2,726.4		I	2009
121.3	907.3		32.6	74.3	60.3	72.0	2,637.6		II	
118.4	825.1		31.8	73.8	58.5	111.9	2,647.6		III	
120.8	787.6		32.5	72.4	60.5	88.1	2,532.3		IV	
124.5	785.7		30.8	69.4	59.5	67.6	2,766.0		V	
121.3	752.4		33.0	69.6	57.9	92.0	2,762.4		VI	
122.2	774.9		31.3	71.0	58.6	116.3	2,828.3		VII	
123.0	756.1		33.7	70.1	56.6	119.7	2,937.4		VIII	
129.7	776.7		32.7	71.0	57.0	130.1	2,910.6		IX	
נתוני מגמה										
161.8	1,192.7		30.2	87.3	73.4	190.6	3,319.1		IX	2008
153.6	1,139.1		30.4	86.2	72.2	169.8	3,189.1		X	
145.6	1,078.2		30.7	84.4	70.4	146.6	3,050.5		XI	
138.3	1,016.0		31.0	82.0	68.0	123.7	2,919.4		XII	
132.0	956.2		31.4	79.4	65.4	104.1	2,810.3		I	2009
126.9	902.0		31.7	76.7	63.0	90.0	2,732.8		II	
123.3	854.8		32.0	74.4	60.9	82.6	2,691.3		III	
121.2	816.3		32.2	72.4	59.4	81.7	2,685.1		IV	
120.5	787.6		32.3	71.1	58.4	86.2	2,707.8		V	
121.0	769.8		32.3	70.4	57.8	94.4	2,748.8		VI	
122.4	762.6		32.4	70.2	57.5	103.9	2,798.3		VII	
124.2	764.0		32.5	70.3	57.4	113.1	2,848.5		VIII	
126.0	771.0		32.6	70.3	57.2	120.5	2,893.2		IX	
נתוני מגמה - אחוז השינוי⁽²⁾										
-5.1	-4.5		0.7	-1.3	-1.6	-10.9	-3.9		X	2008
-5.2	-5.3		1.0	-2.1	-2.5	-13.7	-4.3		XI	
-5.0	-5.8		1.0	-2.8	-3.4	-15.6	-4.3		XII	
-4.6	-5.9		1.3	-3.2	-3.8	-15.8	-3.7		I	2009
-3.9	-5.7		1.0	-3.4	-3.7	-13.5	-2.8		II	
-2.8	-5.2		0.9	-3.0	-3.3	-8.2	-1.5		III	
-1.7	-4.5		0.6	-2.7	-2.5	-1.1	-0.2		IV	
-0.6	-3.5		0.3	-1.8	-1.7	5.5	0.8		V	
0.4	-2.3		0.0	-1.0	-1.0	9.5	1.5		VI	
1.2	-0.9		0.3	-0.3	-0.5	10.1	1.8		VII	
1.5	0.2		0.3	0.1	-0.2	8.9	1.8		VIII	
1.4	0.9		0.3	0.0	-0.3	6.5	1.6		IX	

(1) בסדרות אלה לא נמצאה השפעה עונתית.
 (2) השינוי באחוזים, כל תקופה לעומת קודמתה.

Table C 2. - Manufacturing Exports, by Aggregated Industries

Million \$

	יהלומים (1) מלוטשים Polished diamonds ⁽¹⁾	מוצרים לנמ"א Articles n.e.c.	תכשיטים, וצרפות Jewellery goldsmith and silversmith	כלי הובלה (1) Transport equipment ⁽¹⁾	ציוד חשמלי ומנועים Electrical equipment and motors	ציוד תקשורת, בקה, רפואי מדעי Communication, medical, scientific equipment	רכיבים אלקטרוניים ומחשבים Electronic components and computers	מכונות וציוד Machinery and equipment	מוצרי מתכת בסיסית Products of basic metal
Original data									
2007	14,569.4	203.2	604.5	1,999.4	848.8	7,997.2	2,502.3	2,346.5	2,377.6
2008	15,521.8	234.4	550.6	1,849.0	909.4	8,048.9	2,544.3	2,824.7	2,821.0
% change	6.5	15.4	-8.9	-7.5	7.1	0.6	1.7	20.4	18.6
2008 I - IX	13,080.0	169.3	447.1	1,375.2	675.4	6,146.0	1,854.1	2,185.7	2,316.7
2009 I - IX	6,697.2	200.8	326.1	1,926.3	467.5	4,474.0	3,348.8	1,702.1	1,202.3
2008 IX	1,668.3	24.8	52.4	172.5	74.0	758.4	213.7	212.9	242.3
X	889.0	19.5	31.7	132.6	69.5	511.8	185.4	172.6	170.1
XI	927.1	20.5	38.8	177.8	90.6	632.0	243.8	230.2	188.9
XII	625.7	25.1	33.0	163.4	73.9	759.1	261.0	236.2	145.3
2009 I	637.0	15.7	31.2	189.6	47.7	429.8	160.7	186.5	132.8
II	610.2	20.4	41.6	241.3	39.8	398.7	163.4	184.8	118.3
III	889.7	24.9	41.8	177.7	57.0	594.2	313.8	188.3	116.5
IV	480.3	27.0	20.1	121.9	42.7	431.1	285.7	156.0	101.2
V	796.0	32.0	41.5	351.7	53.7	470.8	361.9	207.8	121.5
VI	794.2	21.7	40.8	326.1	46.0	567.1	480.4	185.3	123.9
VII	832.4	20.2	31.3	145.9	65.9	563.1	480.6	179.4	243.9
VIII	569.4	19.7	34.5	177.3	62.6	466.0	532.9	227.8	128.5
IX	1,088.0	19.2	43.3	194.8	52.1	553.2	569.4	186.2	115.7
Seasonally adjusted data									
		מנוכה עונתיות S.A.	מנוכה עונתיות S.A.	מנוכה עונתיות S.A.	מנוכה עונתיות S.A.	מנוכה עונתיות S.A.	מנוכה עונתיות S.A.	מנוכה עונתיות S.A.	מנוכה עונתיות S.A.
2008 IX		20.7	45.0	73.4	639.6	198.8	223.5	250.4	
X		20.7	32.1	75.6	569.8	209.3	232.8	206.8	
XI		20.3	29.9	93.5	632.1	258.6	221.0	183.5	
XII		20.8	34.8	65.1	584.6	220.8	208.7	153.0	
2009 I		18.9	34.7	51.9	505.3	172.3	202.6	139.5	
II		23.6	44.3	46.7	526.6	188.1	188.6	120.4	
III		25.3	41.3	51.0	510.7	291.7	196.6	117.4	
IV		30.0	26.7	50.1	534.7	308.0	194.0	113.9	
V		29.4	40.3	49.1	497.8	377.1	191.8	104.9	
VI		22.2	42.1	47.8	462.8	440.4	189.6	114.4	
VII		22.8	37.9	54.3	555.7	439.4	196.2	210.7	
VIII		21.3	39.9	64.4	544.3	557.1	210.4	143.1	
IX		19.5	40.9	53.7	498.7	541.1	198.8	146.8	
Trend data									
2008 IX		20.2	42.2	69.5	635.0	197.3	233.4	210.6	
X		20.8	40.0	67.5	613.6	201.5	226.6	193.7	
XI		21.4	38.2	64.7	590.0	208.8	218.8	175.9	
XII		22.1	37.1	61.2	566.9	220.4	211.0	158.6	
2009 I		22.8	36.7	57.4	546.6	238.2	204.2	143.4	
II		23.5	37.0	53.9	531.2	263.2	198.9	131.7	
III		24.0	37.7	51.5	521.5	295.9	195.3	124.5	
IV		24.1	38.6	50.4	516.9	335.4	193.6	122.0	
V		23.9	39.4	50.5	516.2	379.2	193.4	123.6	
VI		23.3	40.0	51.6	517.7	423.4	194.3	128.1	
VII		22.5	40.4	53.0	519.6	463.9	195.9	133.8	
VIII		21.7	40.5	54.4	521.0	497.4	198.0	139.3	
IX		21.1	40.6	55.4	521.5	522.3	200.3	143.7	
Trend data- Percent change ⁽²⁾									
2008 X		3.0	-5.2	-2.9	-3.4	2.1	-2.9	-8.0	
XI		2.9	-4.5	-4.1	-3.8	3.6	-3.4	-9.2	
XII		3.3	-2.9	-5.4	-3.9	5.6	-3.6	-9.8	
2009 I		3.2	-1.1	-6.2	-3.6	8.1	-3.2	-9.6	
II		3.1	0.8	-6.1	-2.8	10.5	-2.6	-8.2	
III		2.1	1.9	-4.5	-1.8	12.4	-1.8	-5.5	
IV		0.4	2.4	-2.1	-0.9	13.3	-0.9	-2.0	
V		-0.8	2.1	0.2	-0.1	13.1	-0.1	1.3	
VI		-2.5	1.5	2.2	0.3	11.7	0.5	3.6	
VII		-3.4	1.0	2.7	0.4	9.6	0.8	4.4	
VIII		-3.6	0.2	2.6	0.3	7.2	1.1	4.1	
IX		-2.8	0.2	1.8	0.1	5.0	1.2	3.2	

(1) No seasonal effect was found in these series.

(2) Percent change on previous period.

Table C 4. - Manufacturing Exports by Technological Intensity ⁽¹⁾

לוח ג 4. - יצוא תעשייתי, לפי העוצמה הטכנולוגית ⁽¹⁾

Industry	Million \$						ענף	סמל Code
	IX		I - IX		2008	2007		
	2009	2008	2009	2008				
Total, excl. diamonds	2,974	3,538	24,597	31,603	40,634	34,276	סך הכל, ללא יהלומים	
High - technology industries	1,676	1,535	12,734	13,050	17,150	15,781	תעשיות טכנולוגיה עלית	
Office & computing equipment	74	100	522	753	1,019	957	מכונות למשרד ומיחשוב	30
Electrical components	495	114	2,827	1,102	1,525	1,545	רכיבים אלקטרוניים	32
Aircraft	132	148	1,595	1,214	1,587	1,645	כלי טיס	355
Electronic communication equipment	257	383	2,211	2,874	3,830	3,618	ציוד תקשורת אלקטרוני	33
Equipment for control & supervision	296	375	2,263	3,272	4,219	4,379	ציוד לבקרה ולפיקוח	34
Pharmaceutical products	422	416	3,316	3,836	4,970	3,637	תרופות	245
Medium - high technology industries	716	1,131	6,605	10,244	13,125	9,875	תעשיות טכנולוגיה מעורבת - עלית	
Chemicals & refining petroleum, excl. pharmaceutical products	418	820	4,127	7,233	9,141	6,328	כימיקלים וזיקוק נפט למעט תרופות	24+23-(245)
Machinery & equipment	186	213	1,702	2,186	2,825	2,347	מכונות וציוד	29
Electrical equipments & electrical motors	52	74	468	675	909	849	ציוד ומנועים חשמליים	31
Motor vehicles	59	24	306	142	239	342	כלי רכב מנועיים	35-(353+355+358)
Transport equipment n.e.c.	0	1	2	8	11	9	ציוד הובלה לנמ"א	358
Medium - low technology industries	437	686	3,802	6,598	8,081	6,375	תעשיות טכנולוגיה מעורבת - מסורתית	
Mining & quarrying	115	180	744	1,685	1,977	826	כרייה וחציבה	10-11-12-13
Rubber & plastic products	118	156	1,121	1,685	2,117	2,035	גומי ופולסטיקה	25
Non-metallic mineral products	23	30	185	284	370	326	מינרליים אל-מתכתיים	26
Non-ferrous & precious metals	22	32	169	353	406	460	מתכות אל-ברזליות ויקרות	271,273
Iron & steel foundries	21	18	177	288	333	297	מוצרי ברזל ופלדה	270,272,274
Metal products	73	193	857	1,675	2,082	1,621	מוצרי מתכת	28
Ships & boats	4	0	23	11	12	3	כלי שיט	353
Jewellery Goldsmith & silversmiths'	43	52	326	447	551	605	תכשיטים וצורפות	38
Articles n.e.c.	19	25	201	169	234	203	מוצרים לנמ"א	39
Low - technology industries	145	185	1,456	1,711	2,278	2,245	תעשיות טכנולוגיה מסורתית	
Food products, beverages & tobacco	49	68	528	661	872	846	מוצרי מזון, משקאות וטבק	14-15-16
Textiles, wearing apparel & leather	67	88	646	779	1,038	1,016	טקסטיל, הלבשה ועור	17-18-19
Paper, printing & paper products	21	22	207	224	296	341	נייר, דפוס ומוצרי	21,22
Wood & furniture	8	7	75	48	72	41	מוצרי עץ ורהיטים	20,36

(1) According to OECD/2003 classification, excl.:
Group 23 - "Petroleum & its products" is included in "Chemicals & refining petroleum" in "Medium-high-technology Industries".

(1) לפי סיווג OECD /2003 למעט:
ענף 23 - "נפט ומוצרי" סווג ביחד עם "כימיקלים וזיקוק נפט" בתעשיות "טכנולוגיה מעורבת עלית"

Table C 5. - Manufacturing Exports by Technological Intensity (Net) ⁽¹⁾

לוח ג 5. - יצוא תעשייתי, לפי העוצמה הטכנולוגית (נטו) ⁽¹⁾

Million \$				מיליוני דולרים	
תעשיות טכנולוגיה מסורתית	תעשיות טכנולוגיה מעורבת מסורתית	תעשיות טכנולוגיה מעורבת עילית	תעשיות טכנולוגיה עילית		
Low Technology Industries	Medium - low Technology Industries	Medium - high Technology Industries	High Technology Industries		
Original data				נתונים מקוריים	
184.5	682.2	1,125.4	1,527.6	IX	2008
173.6	550.0	910.1	1,053.0	X	
199.6	519.2	1,033.9	1,453.0	XI	
190.3	404.9	919.6	1,570.2	XII	
175.0	389.7	699.8	1,200.3	I	2009
156.9	341.2	595.2	1,166.0	II	
171.5	410.3	841.8	1,390.6	III	
152.2	349.3	627.0	1,153.8	IV	
162.4	394.8	793.0	1,543.2	V	
164.0	421.1	820.6	1,613.5	VI	
166.2	558.7	725.8	1,530.2	VII	
157.6	467.7	763.2	1,417.4	VIII	
144.4	431.4	712.6	1,669.5	IX	
Seasonally adjusted data				נתונים מנוכי עונתיות	
188.8	672.5	1,099.7	1,364.5	IX	2008
201.4	628.3	1,042.8	1,266.4	X	
194.0	505.2	1,054.5	1,441.6	XI	
177.7	428.9	931.2	1,344.8	XII	
172.7	420.9	811.7	1,293.3	I	2009
166.4	372.7	675.4	1,382.0	II	
163.8	410.9	786.6	1,245.0	III	
165.8	376.3	663.1	1,334.4	IV	
159.8	379.4	732.7	1,545.4	V	
159.6	398.8	750.9	1,525.2	VI	
160.4	492.5	721.0	1,414.6	VII	
159.6	446.1	795.6	1,529.5	VIII	
160.2	473.2	748.0	1,533.3	IX	
Trend data				נתוני מגמה	
191.6	631.1	1,080.9	1,379.6	IX	2008
189.7	578.3	1,037.4	1,361.9	X	
186.3	523.9	982.1	1,348.9	XI	
181.8	473.3	920.5	1,342.4	XII	
176.5	431.5	859.6	1,343.2	I	2009
171.2	401.8	805.9	1,350.8	II	
166.6	385.6	764.8	1,365.7	III	
163.1	382.2	738.9	1,388.7	IV	
160.9	389.2	727.5	1,418.1	V	
159.8	403.5	727.4	1,450.1	VI	
159.5	421.2	734.5	1,481.6	VII	
159.6	438.9	744.6	1,511.2	VIII	
159.8	454.0	754.8	1,537.3	IX	
Trend data- Percent change ⁽²⁾				נתוני מגמה - אחוז השינוי ⁽²⁾	
-1.0	-8.4	-4.0	-1.3	X	2008
-1.8	-9.4	-5.3	-1.0	XI	
-2.4	-9.7	-6.3	-0.5	XII	
-2.9	-8.8	-6.6	0.1	I	2009
-3.0	-6.9	-6.2	0.6	II	
-2.7	-4.0	-5.1	1.1	III	
-2.1	-0.9	-3.4	1.7	IV	
-1.3	1.8	-1.5	2.1	V	
-0.7	3.7	0.0	2.3	VI	
-0.2	4.4	1.0	2.2	VII	
0.1	4.2	1.4	2.0	VIII	
0.1	3.4	1.4	1.7	IX	

(1) Excl. diamonds, aircraft and ships.
(2) Percent change on previous period.

(1) ללא יהלומים, אניות ומטוסים.
(2) השינוי באחוזים, כל תקופה לעומת קודמתה.