

# הודעה לעיתונות

פקס' 02-6521340 http://www.cbs.gov.il info@cbs.gov.il

הודעה קודמת בנושא זה פורסמה ב-13 בדצמבר 2009

ירושלים, כו' בטבת תש"ע  
12 בינואר 2010  
003/2010

## סחר החוץ של ישראל בשנת 2009 Israel's Foreign Trade - 2009

בשנת 2009:

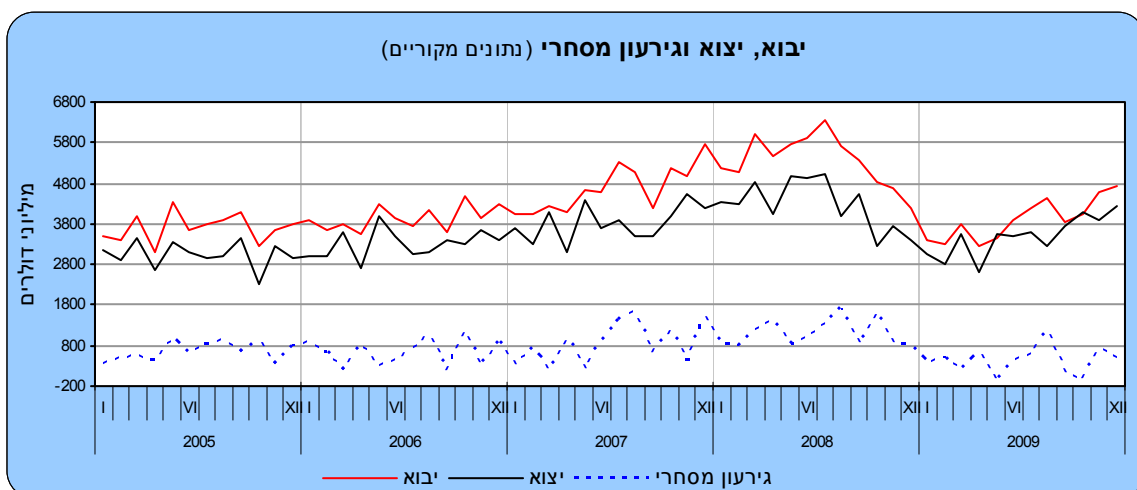
- נרשם הגרעון בסחר הסחורות הנמוך ביותר מאז 1990 (לוח 11)
- ירידה של 27.3% ביבוא הסחורות
- ירידה של 18.5% ביצוא הסחורות
- ירידה של 14.5% ביצוא התעשייתי (ללא יהלומים)
- חלקו של היצוא התעשייתי המשיך לגדול והגיע ל-83% מכלל יצוא הסחורות
- עלייה ביצוא ענף רכיבים אלקטרוניים וענף כלי הובלה
- לראשונה מ-1998 ירידה ביצוא ענף התרופות
- ירידה בסחר ביהלומים, 43.1% - ביבוא ו-39.2% - ביצוא
- ירידה של 37.2% ביבוא חומרי אנרגיה

[להודעה זו מצורף לוח 11 המרכז נתוני יבוא ויצוא לפי קבוצות סחורות משנת 1980 עד 2009](#)

### מצגת לשנת 2009

התפתחות סחר הסחורות בחודש דצמבר 2009 מובאת בסוף הודעה זו.

הגרעון המסחרי הסתכם בשנת 2009 ב-5.1 מיליארד דולר, לעומת 13.2 מיליארד דולר גרעון בשנת 2008.

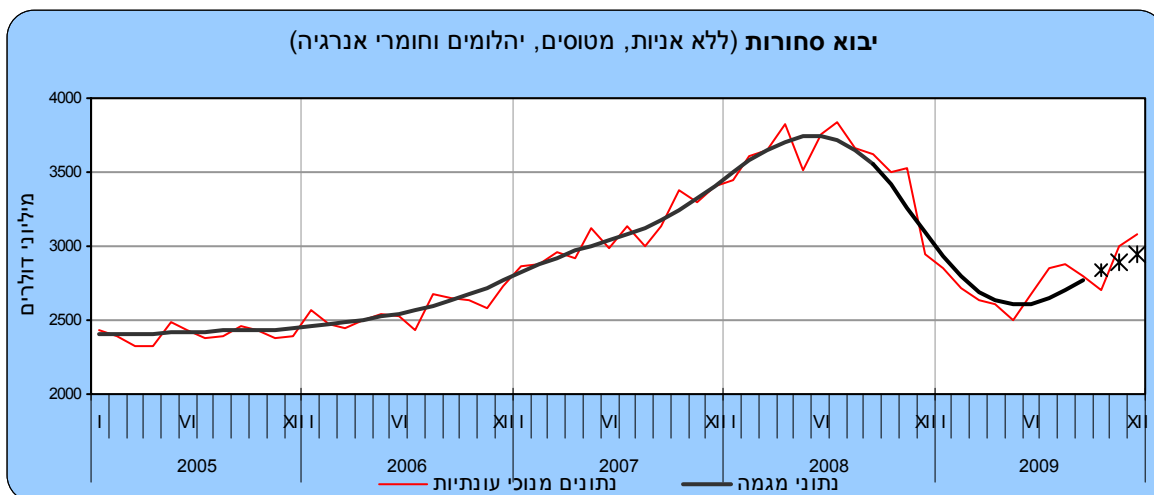


היצוא כאחוז מהיבוא (ללא אניות, מטוסים ויהלומים) היה ב-2009 86.1%, לעומת 75.0% בשנת 2008.

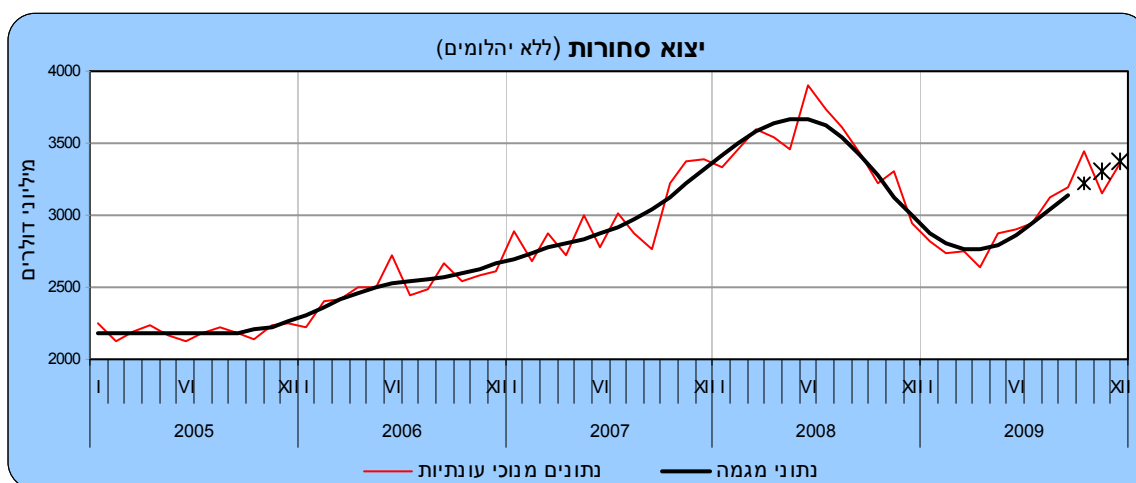
כתבה: הלן ברוסילובסקי

לקבלת הסברים ניתן לפנות אל יחידת קשרי עיתונות בטל' 02-6527845, 050-6235124

**בשנת 2009**, הסתכם **יבוא הסחורות** ב-46.9 מיליארד דולר, לעומת **יצוא** של 41.8 מיליארד דולר. **הגירעון המסחרי** הסתכם כאמור ב-5.1 מיליארד דולר. **יבוא הסחורות** בשנת 2009 ירד ב-27.3%. יבוא הסחורות, ללא אניות, מטוסים, יהלומים וחומרי אנרגיה, ירד בשנת 2009 ב-21.4% (ירידה של 9.1 מיליארד דולר) לעומת השנה הקודמת.



**יצוא הסחורות** הסתכם בשנת 2009 ב-41.8 מיליארד דולר ירידה של 18.5% בהשוואה לשנת 2008. יצוא הסחורות, ללא אניות, מטוסים ויהלומים, ירד בשנת 2009 ב-14.0% (ירידה של 5.8 מיליארד דולר) בהשוואה לשנת 2008.



נתוני יבוא ויצוא הסחורות הינם ארעיים על סחורות שעברו במכס ואינם כוללים את הסחר בין ישראל לרשות הפלשתינית. כמו כן, הנתונים אינם כוללים יצוא שירותים שכולל בין השאר יצוא תוכנה. **נתונים סופיים לשנת 2009 יפורסמו בחודש אפריל 2009**. נתונים על כלל היצוא ויבוא סחורות ושירותים מתפרסמים במסגרת מאזן התשלומים מדי רבע שנה.

מהנתונים עולה עוד כי בשנת 2009 הסתכם **היצוא התעשייתי** (למעט יהלומים) ב-34.6 מיליארד דולר, ירידה של 14.3%. לעומת זאת, בשנת 2009 **היצוא החקלאי** נותר ללא שינוי בהשוואה ל-2008, והסתכם ב-1.2 מיליארד דולר. **יצוא היהלומים** (מלוטשים וגולמיים) הסתכם ב-5.8 מיליארד דולר לעומת 9.6 מיליארד דולר ב-2008.

פירוט **היצוא התעשייתי לפי העוצמה הטכנולוגית** מצביע על עלייה **ביצוא תעשיות טכנולוגיה עילית** (4.2%), בהשוואה לשנת 2008. לעומת זאת ירדו **יצוא תעשיות טכנולוגיה מעורבת עילית** (26.8%), **תעשיות טכנולוגיה מעורבת מסורתית** (34.2%) ו**יצוא תעשיות טכנולוגיה מסורתית** (14.0%).

פירוט **יבוא הסחורות** לפי יעוד מראה על ירידה ברוב הקבוצות: -37.2% ביבוא חומרי אנרגיה, -25.9% ביבוא מכונות, -24.3% ביבוא חומרי גלם (ללא יהלומים וחומרי אנרגיה), -20.2% ביבוא כלי תחבורה להשקעות ו-7.8% ביבוא מוצרי צריכה. ביבוא יהלומים (מלוטשים וגולמיים) היתה ירידה של 43.1% בהשוואה לשנה הקודמת.

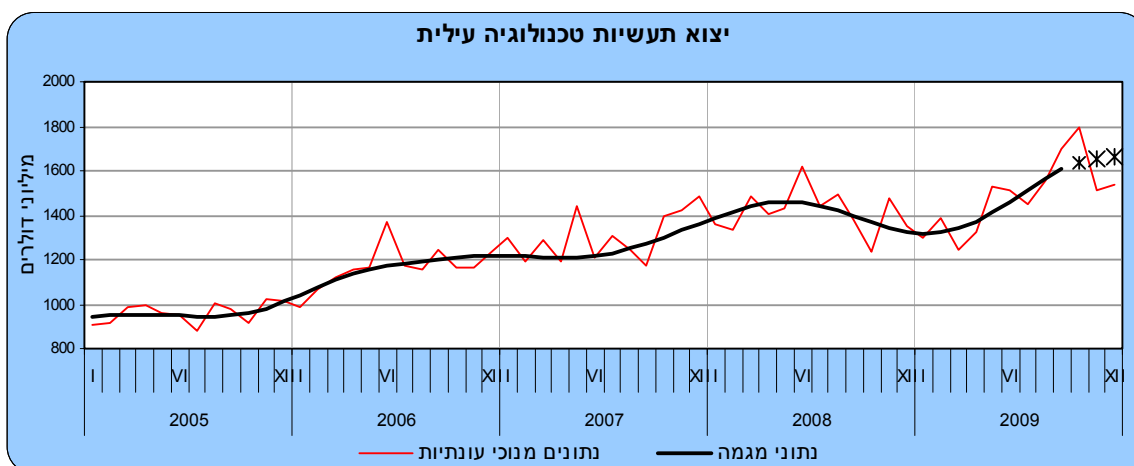
התפתחות סחר הסחורות בשנת 2009 לעומת שנת 2008 הושפעו בעיקר משינויי מחירים שנמשכו במהלך שנת 2009. בנוסף לכך, הושפעה משינויים בערך הדולר לעומת המטבעות האחרים בהם נערכות עסקאות היבוא והיצוא. בשנת 2009 התחזק הדולר של ארצות הברית ביחס לאירו ב-5.2% בהמשך להחלשות של 6.4% בשנת 2008, ביחס ללירה שטרלינג ב-17.9% וביחס לפרנק השוויצרי ב-0.3%. לעומת זאת, נחלש הדולר ב-9.1% ביחס לין היפני.

## פירוט הממצאים

### יצוא הסחורות

בשנת 2009 היווה היצוא התעשייתי (למעט יהלומים) 82.8% מכלל יצוא הסחורות משקל גבוה לעומת השנים הקודמות (78.7% בשנת 2008, 74.1% בשנת 2007 ו-73.3% בשנת 2006). יצוא יהלומים היווה 14.0% (18.7% ב-2008) ו-3.2% הנותרים היה היצוא חקלאי.

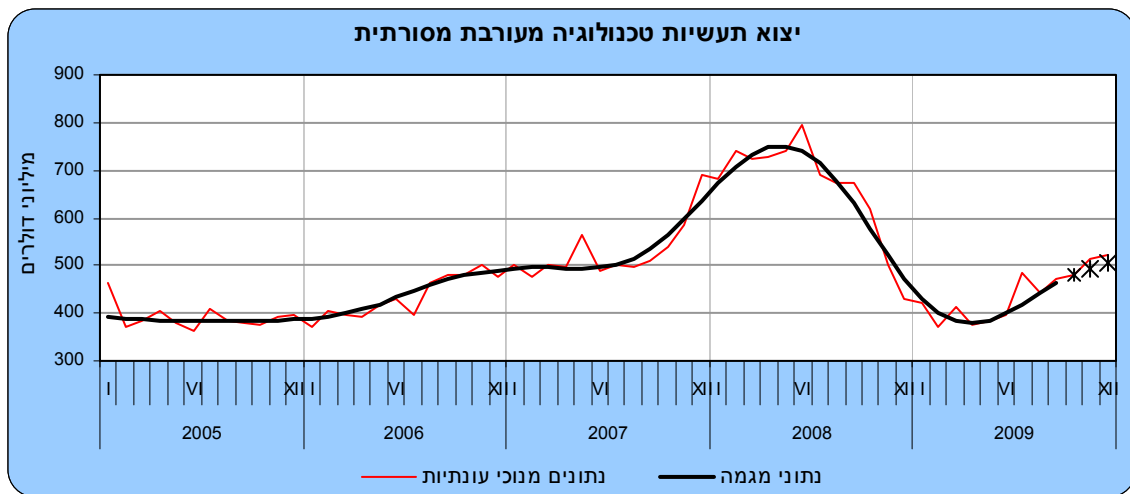
התפלגות היצוא התעשייתי לפי העוצמה הטכנולוגית מראה כי משקלן של תעשיות טכנולוגיה עלית עלה ל-51.4% ב-2009 (42.2% ב-2008). במונחים מוחלטים גדל בשנת 2009 יצוא זה ב-725 מיליון דולר (4.2%). פירוט לפי ענפים מראה על עלייה של 165.6% ביצוא ענף רכיבים אלקטרוניים (גידול של 2,526 מיליון דולר) ועלייה של 28.4% ביצוא ענף כלי טיס. לעומת זאת, יצוא ענף מכונות למשרד ומחשוב ירד ב-26.3%, יצוא ענף ציוד תקשורת אלקטרוני ירד ב-20.5% (786 מיליון דולר), יצוא ענף לבקרה ופיקוח ירד ב-20.4% (864 מיליון דולר) ויצוא ענף התרופות ירד ב-6.7%.



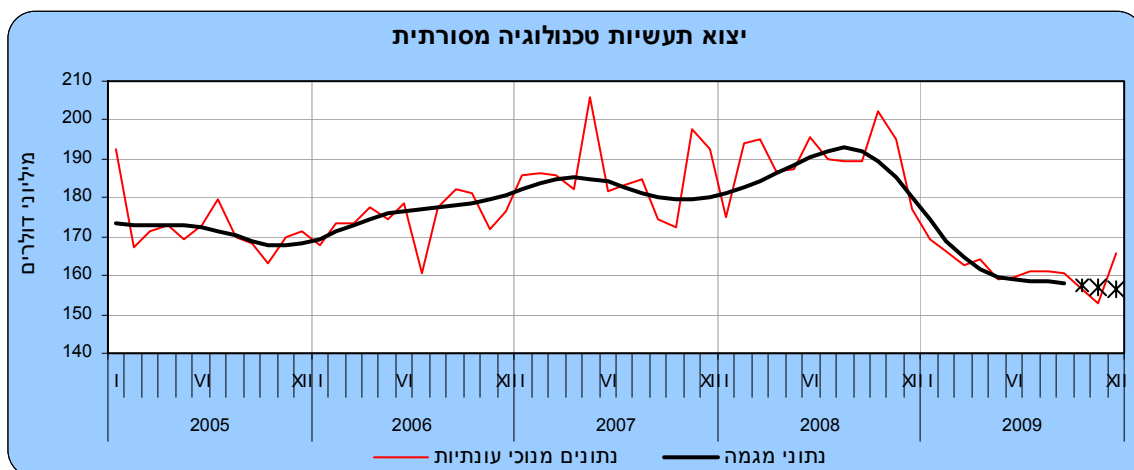
יצוא תעשיות טכנולוגיה מעורבת עלית, (28% מכלל היצוא התעשייתי) הסתכם בשנת 2009 ב-9.6 מיליארד דולר, בהשוואה ל-13.1 מיליארד דולר בשנת 2008, ירידה של 26.8%. רוב הירידה נרשמה בענף כימיקלים וזיקוקי נפט (למעט תרופות) אשר ירד ב-3.2 מיליארד דולר (34.9%). יצוא ענף מכונות וציוד ירד ב-503 מיליון דולר (17.8%). לעומת זאת, עלה יצוא כלי רכב מנועיים ב-378 מיליון דולר, עלייה של 158.2% לעומת שנת 2008.



**יצוא תעשיות טכנולוגיה מעורבת מסורתית** (15% מכלל היצוא התעשייתי) ירד בשנת 2009 ב-34.2% והסתכם ב-5.3 מיליארד דולר. יצוא **ענף כרייה וחציבה** ירד ב-46.0% (ירידה של 910 מיליון דולר) ויצוא **ענף מוצרי מתכת** ירד ב-42.4% (ירידה של 882 מיליון דולר).



**יצוא תעשיות טכנולוגיה מסורתית** (6% מכלל היצוא התעשייתי) ירד בשנת 2009 ב-14.0% לעומת השנה הקודמת והסתכם ב-2.0 מיליארד דולר.



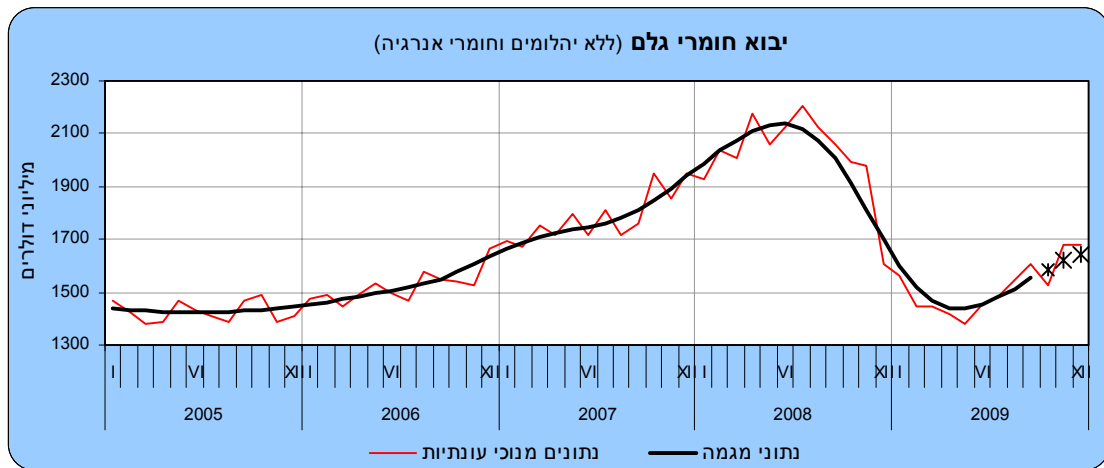
**יצוא יהלומים** (מלוטשים וגולמיים) הסתכם בשנת 2009 ב-5.8 מיליארד דולר לעומת 9.6 מיליארד דולר בשנת 2008. היצוא **החקלאי** הסתכם בשנת 2009 ב-1.2 מיליארד דולר, בדומה לשנת 2008. עלייה נרשמה **ביצוא פרי הדר** (31.1%), **ביצוא אבוקדו ופירות אחרים** (15.4%) ו**ביצוא ירקות** (4.2%). לעומת זאת, ירד **יצוא פרחים** (-26.3%) ו**יצוא כותנה וגידולי שדה** (-30.2%).

### יבוא הסחורות

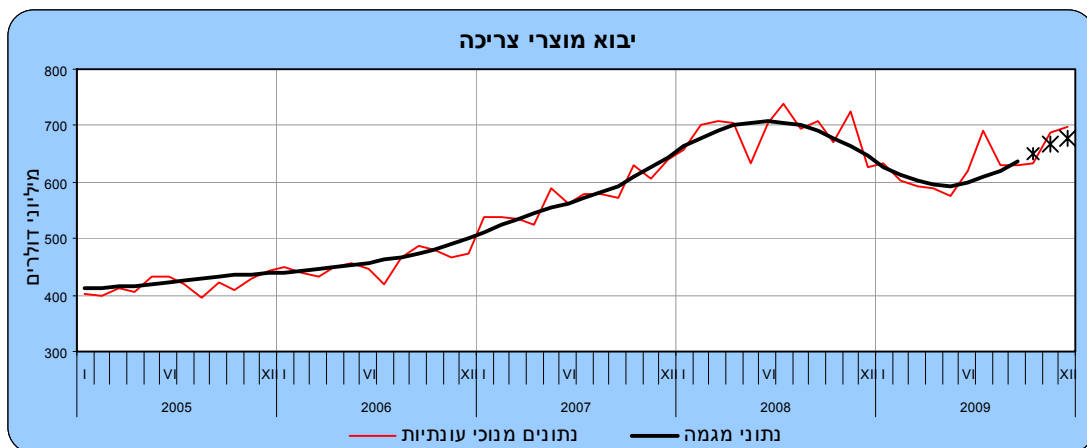
**יבוא הסחורות**, במחירים שוטפים בדולרים, הסתכם כאמור ב-46.9 מיליארד דולר והיה נמוך ב-17.6 מיליארד דולר בהשוואה לשנת 2008.

פירוט היבוא לפי יעוד מראה כי בשנת 2009 39% מכלל היבוא היה **יבוא חומרי גלם** (למעט יהלומים וחומרי אנרגיה), 16% **יבוא מכונות, ציוד וכלי תחבורה יבשתיים להשקעות**, 16% **יבוא מוצרי צריכה**, 17% **יבוא חומרי אנרגיה** ו-12% הנותרים **יבוא יהלומים, ואניות ומטוסים**.

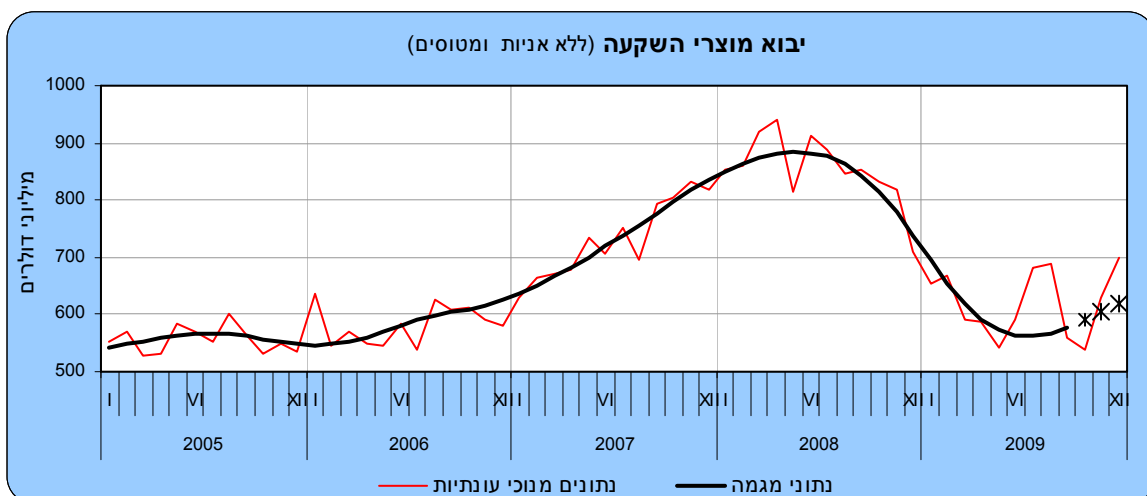
**יבוא חומרי גלם** (למעט יהלומים וחומרי אנרגיה) הסתכם בשנת 2009 ב-18.4 מיליארד דולר, ירידה של 24.3% בהשוואה לשנת 2008. פירוט לפי קבוצות סחורות, מראה כי נרשמו ירידות ברוב הקבוצות. ירידות בולטות נרשמו **ביבוא מתכות אל-ברזליות** (-44.3%), **יבוא ברזל ופלדה** (-38.0%) **ביבוא מתכות ירקות** (-35.3%) ו**ביבוא תשומות לחקלאות** (-29.2%).



**יבוא מוצרי צריכה** ירד בשנת 2009 ב-7.8% לאחר עלייה של 18.8% בשנת 2008. עיקר הירידה היתה ביבוא מוצרים לצריכה שוטפת (-11.0%). יבוא מוצרים בני קיימה ירד ב-2.7%. עיקר הירידה היתה ביבוא ריהוט ומוצרי חשמל ביתיים.



**יבוא מוצרי השקעה** (למעט אניות ומטוסים) הסתכם בשנת 2009 ב-7.6 מיליארד דולר. בשנת 2009 ירד יבוא זה ב-25.5% לאחר עלייה של 20.6% בשנת 2008. ירידה בולטת נרשמה ביבוא משאיות, טנדרים ואוטובוסים (-38.6%). יבוא מכונות וציוד ירד בשנת 2009 ב-25.9%.



**יבוא יהלומים** (גולמיים ומלוטשים) הסתכם בשנת 2009 ב-5.0 מיליארד דולר לעומת 8.8 מיליארד דולר בשנת 2008.

יבוא מוצרי אנרגיה (דלק גולמי, תזקיקים ופחם) הסתכם בשנת 2009 ב-8.1 מיליארד דולר, נמוך ב-37.2% לעומת שנת 2008. התפתחות זו מושפעת בעיקר מירידות מחירי הדלקים בעולם.

## התפתחות הסחר בחודש דצמבר 2009

### נתוני המגמה בחודשים האחרונים - בחישוב שנתי

- עלייה ביצוא הסחורות ברוב רמות הטכנולוגיה
- עלייה ברוב מרכיבי יבוא הסחורות

**בחודש דצמבר 2009**, הסתכם יצוא הסחורות ב-4.3 מיליארד דולר, יבוא הסחורות ב-4.7 מיליארד דולר והגירעון המסחרי ב-0.5 מיליארד דולר.

התפתחות סחר הסחורות בחודש דצמבר 2009, הושפעה בין היתר משינויים בערך הדולר של ארצות הברית לעומת מטבעות אחרים בהם נערכות עסקאות היבוא והיצוא. בחודש דצמבר 2009 נחלש השקל ביחס לרוב המטבעות הנסחרים בישראל: ביחס לאירו ב-1.8%, ביחס לפרנק השוויצרי ב-1.3% ביחס לין היפני ב-0.4% וביחס ללירה שטרלינג ב-1.9%. לעומת זאת, ביחס לדולר של ארה"ב התחזק השקל ב-0.3%.

**נתוני המגמה** שחושבו בלשכה המרכזית לסטטיסטיקה לאחר ניכוי השפעות עונתיות וגורמים בלתי סדירים, מצביעים על עלייה של 2.5% בממוצע לחודש (34.5% בחישוב שנתי) **ביצוא הסחורות** בשלושת החודשים האחרונים של שנת 2009. זאת, בהמשך לעלייה של 3.1% בממוצע לחודש (44.6% בחישוב שנתי) בחודשים יולי-ספטמבר 2009.

נתוני המגמה של **היצוא התעשייתי** מצביעים על עלייה של 2.5% בממוצע לחודש (33.9% בחישוב שנתי) בשלושת החודשים האחרונים של שנת 2009.

### **פירוט נתוני המגמה של היצוא התעשייתי לפי עוצמה טכנולוגית:**

בחודשים אוקטובר-דצמבר 2009 היתה האטה בקצב הגידול של **יצוא תעשיות טכנולוגיה עילית** שעלה ב-15.8% בחישוב שנתי בהמשך לעלייה של 3.2% בממוצע לחודש (45.6% בחישוב שנתי) ביולי-ספטמבר 2009. נתוני היצוא לפי ענף מראים על עלייה **ביצוא ענף התרופות** (32.2% בחישוב שנתי).

נתוני המגמה של **יצוא תעשיות טכנולוגיה מעורבת עילית** מצביעים על עלייה חדה של 4.8% בממוצע לחודש (75.7% בחישוב שנתי) בשלושת החודשים האחרונים של שנת 2009. פירוט לפי ענפים מראה על עלייה ביצוא **ענף ציד חשמלי ומנועים** (103.4%) באותם חודשים של שנת 2009.

נתוני המגמה של **יצוא תעשיות טכנולוגיה מעורבת מסורתית** מצביעים על עלייה של 3.1% בממוצע לחודש בשלושת החודשים האחרונים של שנת 2009 (43.5% בחישוב שנתי). פירוט לפי ענפים מראה על עלייה ביצוא **ענף מוצרי מתכת בסיסית** באותה תקופה של 2009.

נתוני המגמה של **יצוא תעשיות טכנולוגיה מסורתית** מצביעים על ירידה של 3.5% בחישוב שנתי בשלושת החודשים האחרונים של שנת 2009 בהמשך לירידה של 2.5% בחישוב שנתי ביולי-ספטמבר 2009. פירוט לפי ענפים מראה על ירידה ביצוא **ענף מזון ומשקאות** (-6.5%) באותה תקופה של 2009.

**יבוא הסחורות** עלה על-פי נתוני המגמה ב-2.1% בממוצע לחודש (28.7% בחישוב שנתי) בשלושת החודשים האחרונים של שנת 2009 בהמשך לעלייה של 1.9% בממוצע לחודש (25.9% בחישוב שנתי) ביולי-ספטמבר 2009.

מפירוט נתוני המגמה עולה כי בשלושת החודשים האחרונים של 2009 עלה **יבוא חומרי גלם** ב-1.9% בממוצע לחודש (25.3% בחישוב שנתי). בהמשך לעלייה של 2.3% בממוצע לחודש (31.0% בחישוב שנתי) ביולי-ספטמבר 2009. פירוט לפי קבוצות **יבוא חומרי גלם** מצביע על עלייה **ביבוא כימיקלים וביבוא מוצרי מזון גולמיים**.

בשלושת החודשים האחרונים של שנת 2009 עלה **יבוא מוצרי צריכה** ב- 2.1% בממוצע לחודש (28.5% בשיעור שנתי) בהמשך לעלייה של 2.1% בממוצע לחודש (27.6% בחישוב שנתי) בחודשים יולי-ספטמבר 2009. **יבוא מוצרי בני קיימה** (ריהוט, מוצרי חשמל ביתיים וכלי תחבורה) עלה בשלושת החודשים האחרונים של 2009 ב- 47.6% בחישוב שנתי. **יבוא מוצרים לצריכה שוטפת** עלה באותם חודשים ב-12.0%.

מפירוט נתוני המגמה עולה כי בשלושת החודשים האחרונים של שנת 2009 עלה **יבוא מוצרי השקעה** ב-2.3% בממוצע לחודש (30.9% בחישוב שנתי) בהמשך לעלייה של 11.6% בחודשים יולי-ספטמבר 2009.

### **\*הודעה לעיתונות הבאה "סחר החוץ של ישראל- ינואר 2010" תפורסם ב-10 בפברואר 2010.**

פרסומים נוספים בנושא סחר חוץ הסברים, הגדרות ומקורות (באינטרנט בלבד)  
"ירחון לסטטיסטיקה של סחר חוץ" (באינטרנט בלבד)  
הודעה לעיתונות "סחר חוץ לפי ארצות"  
הודעה לעיתונות "יבוא לפי ארץ מקור-2007"  
הודעה לעיתונות "מאזן מסחרי לפי עוצמה טכנולוגית- 2007"  
הודעה לעיתונות "יצוא לפי ענף וארצות, 2007"  
הודעה לעיתונות "מדדי מחירים בסחר חוץ"  
הודעה לעיתונות "שערי מטבע"  
"סחר חוץ" סדרת סטטיסטיקה מס' 39  
"סחר חוץ-2005" סדרת סטטיסטיקה מס' 64  
מצגת "סחר חוץ 2009" (באינטרנט בלבד)  
יבוא, סחורות וארצות 1996-2001 (תקליטור בלבד)  
יבוא, סחורות וארצות 2002-2006 (תקליטור בלבד)  
יבוא, סחורות וארצות 2007 (תקליטור בלבד)  
יבוא, סחורות וארצות 2007-2008 (אינטרנט בלבד)  
יצוא, סחורות וארצות 1996-2007 (תקליטור בלבד)  
יצוא, סחורות וארצות 2008 (אינטרנט בלבד)

יבוא ויצוא הסחורות, על סיווגיהן השונים, הנם אחד האינדיקטורים הכלכליים הראשונים המתפרסמים מדי חודש על ידי הלשכה המרכזית לסטטיסטיקה.

יבוא ויצוא הסחורות מהווים אבן יסוד מרכזית בנתוני מאזן התשלומים ובנתוני החשבונות הלאומיים. הנתונים, לאחר התאמות, משמשים בסיס לחישוב ערכים שונים:

- מאזן התשלומים - החשבון השוטף מציג עסקאות בין תושבי ישראל לבין תושבי חו"ל.
- חשבונות לאומיים - חשבון הסחורות, אומדן ההוצאה לצריכה הפרטית, אומדנים על השינויים במלאי, תוצר ענף היהלומים, השקעות בכלי תחבורה והשקעות במכונות ובציוד אחר, תוצר לאומי גולמי ובעקיפין גם לחישוב ההכנסה הלאומית.
- גופים פנים ארגוניים – גף חקלאות, גף תחבורה, גף תעשייה
- ארגונים ממשלתיים וציבוריים - בנק ישראל, התאחדות התעשיינים, משרד התעשייה המסחר והתעסוקה
- מגוון גופים פרטיים

### פרסומי סחר חוץ

פרסומי סחר חוץ מקיפים נושאים שונים וסיווגים שונים.

- נושאי סחר חוץ - ערך סחר הסחורות המיובאות והמיוצאות, מדדי מחירים של הסחורות המיובאות ושל הסחורות המיוצאות, שערי מטבע.
- סיווגי סחר חוץ ערוכים לפי הסיווגים הבאים: ארצות, ענף כלכלי (יצוא), יעוד כלכלי (יבוא), חלק ופרק, SITC, ארץ קניה וארץ מקור (יבוא), עוצמה טכנולוגית.

להלן רשימת הפרסומים המלאה בסחר חוץ:

מס'	שם	תדירות	היכן?	הערות
1.	סחר חוץ של ישראל	חודשי	אינטרנט	הודעה לעיתונות
2.	סחר חוץ לפי ארצות	חודשי	אינטרנט	הודעה לעיתונות
3.	שערי מטבעות	שנתי	אינטרנט	הודעה לעיתונות
4.	מדדי מחירים	רבעוני	אינטרנט	הודעה לעיתונות
5.	ירחון לסטטיסטיקה של סחר חוץ	חודשי	אינטרנט	
6.	יבוא לפי ארץ מקור	שנתי	אינטרנט	הודעה לעיתונות
7.	יצוא סחורות לפי ענף וארץ	שנתי	אינטרנט	הודעה לעיתונות שנתון סטטיסטי לישראל לוחות 16.1-16.12
8.	מאזן היבוא והיצוא התעשייתי לפי עוצמה טכנולוגית	שנתי	אינטרנט	הודעה לעיתונות
9.	שנתון סטטיסטי לישראל		אינטרנט	פרק 16
10.	יבוא סחורות וארצות 1996 - 2001	שנתי	תקליטור	בתשלום
11.	יבוא סחורות וארצות 2002 - 2006	שנתי	תקליטור	בתשלום
12.	יבוא סחורות וארצות 2007	שנתי	תקליטור	בתשלום
13.	יצוא סחורות וארצות 1996-2007	שנתי	תקליטור	בתשלום
14.	סטטיסטיקל סחר חוץ		נייר + אינטרנט	
15.	סטטיסטיקל ארצות 2005		נייר + אינטרנט	
16.	מצגת שנתי		אינטרנט	

לתועלת מקסימאלית לצרכני המידע של נתוני סחר חוץ, רוב הסדרות המופיעות באינטרנט מקושרות ישירות לסדרות העיתיות במאגר הנתונים של הלשכה המרכזית לסטטיסטיקה.



1. הנתונים הסטטיסטיים על סחר החוץ, המובאים בפרסומי הלשכה המרכזית לסטטיסטיקה, מתייחסים ליבוא וליצוא של סחורות בלבד. נתונים על יבוא שירותים, על יצוא שירותים ועל שאר העסקות הבינלאומיות של ישראל, כלולים במאזן התשלומים המתפרסם מידי רבע שנה ב-"ריווחן הסטטיסטי לישראל", וביתר פירוט בסדרה "לקט ממצאים סטטיסטיים".
2. היבוא והיצוא נרשמים בהתאם ל"שיטה המיוחדת" (Special System)<sup>1</sup>, לפיה נכללות בסטטיסטיקה של סחר חוץ הסחורות העוברות במכס. לפיכך, רישום היבוא לא כולל סחורות מיובאות המאוחסנות במחסני ערובה (Bonded Warehouses), ורישום היצוא אינו כולל סחורות מיוצאות ממחסנים אלה. גם סחורות הנמצאות במעבר אינן נכללות בנתוני סחר החוץ.
3. מעבר לנאמר בסעיף 2 לעיל, כוללים נתוני סחר חוץ גם את העסקות ואת הסחורות המפורטים להלן:
  - א. יבוא ויצוא אישי: חפצים אישיים של עולים, ימאים, תושבים חוזרים ודיפלומטים זרים (יבוא), וכן של תושבים המהגרים לחו"ל (יצוא).
  - ב. משלוחים בחבילות דואר (בתמורה ומתנות).
  - ג. כלי שיט וכלי טיס, בין אם עברו ובין אם לא עברו את גבולות המכס. היבוא כולל אניות שנרכשו בחו"ל ע"י חברות ישראליות, המפליגות תחת דגל ישראל או תחת דגל נוחות זר (יצוין כי כלי השיט והטיס לא עוברים תהליך שחרור המכס). היצוא כולל אניות ומטוסים שיוצרו בישראל או שנרכשו בעבר בחו"ל, ונמכרו בחו"ל בתקופת הדיווח.
  - ד. מוצרים לתערוכות ולירידים אך ורק אם נמכרו או נמסרו ללא תמורה. החזרות מתערוכות לא נכללות בסחר, אך יש קשיים טכניים לאתר זרמים אלה.
  - ה. ציוד המיובא או המיוצא על בסיס של החכרה.
  - ו. זהב וכסף לא-מוניטאריים, בצורה מעובדת או מעובדת בחלקה, גרוטאות ושאריות המיועדות לתעשייה, לצרפות או לצרכים רפואיים.
  - ז. אספקת דלק ומזון לאניות ולמטוסים זרים בנמלים ישראליים נכללים בנתוני היצוא החל משנת 1969.
  - ח. חפצים שנקנו ע"י תיירים ישראלים בחו"ל, שנגבו עבורם דמי מכס.
4. עסקות וסחורות מיוחדות שאינן נכללות בסטטיסטיקה של סחר חוץ:
  - א. נתוני עסקות עם תושבי הרשות הפלסטינית, ובכלל זה גם סחורות מיובאות וסחורות מיוצאות שעברו בתחנות המכס הישראלי והשייכים לתושבי הרשות הפלסטינית. נתוני הסחר עם הרשות הפלשתינאית מתפרסמים במאזן התשלומים.
  - ב. סחורות מיובאות או סחורות מיוצאות לתקופת זמן מוגבלת והמוחזרות מבלי שעברו עיבוד כלשהו, כגון: חפצים אישיים של תיירים (כולל מכוניות), טובין המיועדים לתערוכות, ירידים, תצוגות וכד'; סחורות המיועדות לאחסנה זמנית בלבד; ציוד הנשלח לביצוע עבודות קבלניות ומוחזר לאחר השימוש בו.
  - ג. חפצים שנקנו ע"י תיירים בישראל; חפצים שנקנו ע"י תיירים ישראלים בחו"ל למעט אלו שעבורם נגבו דמי מכס. אומדן ערך קניות תיירים בישראל ותיירים ישראלים בחו"ל, כלול בחשבון השירותים במאזן התשלומים.
  - ד. מנועים וחלקים של מטוסים המיועדים להחלפה או לתיקון, הנשלחים על ידי חברות תעופה מקומיות לסניפיהן ולנציגיהן בחו"ל, ואלה הנשלחים ארצה מהסניפים בחו"ל.
  - ה. דגים אשר נדוגו על ידי ספינות דיג ישראליות.
  - ו. זהב מוניטארי, ניירות ערך, שטרי כסף ומטבעות בעלי הילך חוקי אם בפועל ואם בעתיד (שטרי כסף מקומיים שהודפסו בחו"ל ירשמו לפי ערך שנקבע על ידי בית הדפוס ולא לפי ערכם הנקוב).
  - ז. דלק ומזון המסופקים לאניות ולמטוסים ישראלים בנמלים בחו"ל (נרשם במאזן התשלומים כשירותים).
  - ח. זיבורית (ballast) ומילא (dunnage) המסופקים לאניות זרות בנמלי הארץ ולאניות ישראל בנמלים זרים.
  - ט. יבוא ציוד צבאי וכלי לחימה אינו נכלל ביבוא הטובין, מאחר ואינו משוחרר מהמכס בתהליך הרגיל (אומדן הערך כלול בחשבון הסחורות במאזן התשלומים).
  - י. קיים סף רישום - סחורה מיובאת שערכה נמוך מ-50 דולר ארה"ב וסחורה מיוצאת שערכה נמוך מ-100 דולר ארה"ב אינם חייבים ברשימת היבוא או בנתוני היצוא.
6. מועד הרישום הסטטיסטי של היבוא הוא תאריך שחרור הטובין ע"י רשויות המכס, ושל היצוא הוא תאריך טעינת הטובין על האנייה, על המטוס או על משאיות (העברה יבשתית לירדן).
7. נתוני היבוא של חומרי אנרגיה כוללים דלק גולמי ומוצרי דלק כגון, תזקיקי דלק ובנזין וכן פחם ומוצרי.

<sup>1</sup> United Nations, *International Trade Statistics Concepts & Definitions*, Special Papers, Series M, No. 52/Rev.2, 1998.

8. חלק ניכר מהיצוא החקלאי הטרי מתבצע בשיטת המשגורים. לאחר ביצוע המכירות בפועל, מתוקנים הנתונים בהתאם לפדיון בפועל, על פי דו"חות שנמסרים ללמ"ס ע"י חברות שונות.
9. עד סוף שנת 1982 נרשם יבוא יהלומים לפי סיכומים מנהליים, החל ב-1 בינואר 1983 - לפי השיטה הנהוגה לגבי כלל היבוא. שינוי שיטת הרישום של יצוא היהלומים החל ב-1 באוגוסט 1982.
10. נתוני יבוא ויצוא סחורות מתפרסמים לפי ארצות, גושי ארצות, אזורים גיאוגרפיים ויבשות. הארצות מסודרות לפי סדר ה-א"ב העברי של שמן, במסגרת הקבוצה אליה משתייכת הארץ, ואשר יכולה להיות גוש, אזור או יבשת.
11. עקב מיזוג או פיצול של ארצות ושינויים החלים בהשתייכות הארצות לגושים, חלים שינויים ברשימת הארצות ובמיקומן בלוחות הפרסומים.

להלן רשימת השינויים שחלו ברשימת הארצות ובהרכב הגושים:

- ב-3 באוקטובר 1990 אוחדו מערב גרמניה ומזרח גרמניה למדינת אחת. החל מינואר 1991 מוצגים נתוני גרמניה המערבית וגרמניה המזרחית כשהם מאוחדים תחת השם "גרמניה ר.פ." 2.
- ב-1991 פוצלה ברית המועצות לשעבר ל-15 מדינות עצמאיות. החל מ-1 במאי 1992 מוצגים נתוני ברית המועצות לשעבר כשהם משויכים למדינות העצמאיות החדשות: אוקראינה, אזרבייג'ן, אסטוניה, ארמניה, בלרוס, גרוזיה, רוסיה, לטביה, ליטא, מולדובה, אוזבקיסטן, טג'יקיסטן, טורקמניסטן, קזחסטן וקירגיזיסטן<sup>3</sup>.
- החל ב-1 באוגוסט 1992 משויכים נתוני יוגוסלביה לשעבר, למדינות העצמאיות החדשות: יוגוסלביה, מקדוניה, סלובניה וקרואטיה<sup>4</sup>.
- החל מ-1 בינואר 1994 מוצגים נתוני צ'כוסלובקיה לשעבר כשהם משויכים לצ'כיה ולסלובקיה.
- נתוני הסחר עם לוקסמבורג מתפרסמים בנפרד מנתוני הסחר עם בלגיה למעט שני לוחות ב-"רבעון לסחר חוץ", בהם פורסמו נתוני הסחר של שתי הארצות הללו ללא הפרדה, וזאת, עד שנת 2002:
  - (1) "יצוא לארצות סחר עיקריות לפי קבוצת סחורות";
  - (2) "יבוא מארצות סחר עיקריות לפי קבוצת סחורות".
  - (3) "יצוא ויבוא המאזן המסחרי (ללא יהלומים) של ישראל עם ארצות הסחר העיקריות" פורסמו נתונים מאוחדים של לוקסמבורג ובלגיה עד לרבע שלישי בשנת 1993. החל מ-1993/4 כרך מ"ד יש הפרדה בין נתוני בלגיה ונתוני לוקסמבורג.
- החל משנת 2003 קיימת הפרדה בין נתוני לוקסמבורג לנתוני בלגיה בכל הלוחות.
- במרס 2003 שונה באופן רשמי שמה של יוגוסלביה לסרביה-מונטנגרו.
- החל מ-2008 מוצגים נתוני סרביה ומונטנגרו בנפרד.
- עם היווסדו, ב-1951, כלל האיחוד האירופי שש מדינות מייסדות בלבד: איטליה, בלגיה, הולנד, לוקסמבורג, גרמניה המערבית וצרפת. אליהן הצטרפו בהדרגה מדינות נוספות כדלקמן:
  - 1973 - אירלנד, הממלכה המאוחדת ודנמרק.
  - 1981 - יוון.
  - 1986 - ספרד ופורטוגל.
  - 1990 - גרמניה המזרחית (בעקבות איחודה עם גרמניה המערבית).
  - 1995 - אוסטריה, שוודיה ופינלנד.
  - מאי 2004 - קפריסין, צ'כיה, פולין, סלובקיה, סלובניה, מלטה, ליטא, לטביה, הונגריה ואסטוניה<sup>5</sup>.
  - 2007 - רומניה ובולגריה
- נתוני האיחוד האירופי אליהן התווספו נתוני המדינות הנ"ל ונתוני "יתר ארצות אירופה" עודכנו בהתאם להצטרפות המדינות הנ"ל לאיחוד האירופי וגרירתן מ-"יתר ארצות אירופה".

<sup>2</sup> רבעון לסטטיסטיקה של סחר חוץ 1 1991 כרך מב'  
<sup>3</sup> רבעון לסטטיסטיקה של סחר חוץ 2 1992 כרך מג'  
<sup>4</sup> רבעון לסטטיסטיקה של סחר חוץ 4 1992 כרך מג'  
<sup>5</sup> הודעה לעיתונות 152/2004, 17 ביוני 2004

1. המקור העיקרי לנתוני יבוא ויצוא הסחורות הם טפסים המוגשים לשלטונות המכס ע"י היבואנים והיצואנים (רשימוני יבוא ויצוא).
2. במקרים מסוימים משמשים כמקור לנתונים סיכומיהם מנהליים של הארגונים המנהלים את סחר החוץ בקבוצות מוצרים, כגון: רשם כלי השיט.
3. יבוא ויצוא אניות ומטוסים נרשם לפי דיווחי משרד התחבורה וחברות הספנות והתעופה.

#### הגדרות

#### 1. נתוני הסחר מופיעים בפרסומים השונים בנתונים שהם "ברוטו" או "נטו".

- א. יבוא ברוטו - סחורות מיובאות לשימוש מקומי (כולל לאשפורה ולתיקון) ששוחררו מיד עם פריקתם על ידי המכס, או ששוחררו לאחר זמן ממחסני ערובה של המכס. אין נכללות סחורות שהוכנסו למחסני ערובה, מלבד מספר מפעלים יצרניים שהוכרו כמחסני ערובה, ומשלוחים שיוצאו בעבר והוחזרו לישראל שנית, ללא עיבוד כלשהו.
- ב. יבוא נטו - יבוא ברוטו בהפחתת ערך טובין, שיובאו בתקופות קודמות והוחזרו לספק בחו"ל ללא עיבוד או שינוי צורה. מאחר ולא ניתן לשחזר את תאריך הכניסה לישראל של הטובין המוחזרים לחו"ל, מתבצע הניכוי בתאריך ההחזרה. מסיבה זו מנוכות ההחזרות מהסכום הכללי ולא מהסכומים המפורטים לפי ענפי כלכלה.
- ג. יצוא ברוטו - זרם המוצרים לחו"ל למעט סחורות שיובאו קודם והוחזרו לספק בחו"ל מבלי שעברו עיבוד כלשהו. נכללים בו גם טובין מעובדים למחצה שנשלחו לחו"ל לעיבוד נוסף, שיוחזרו בעתיד לשולח, וכן טובין שיובאו ונמכרו לחו"ל ללא עיבוד והקונה אינו הספק.
- ד. יצוא נטו - יצוא ברוטו בהפחתת ערך הטובין שיוצאו בתקופות קודמות והוחזרו לספק בישראל ללא עיבוד או שינוי צורה. מאחר לא ניתן לשחזר את תאריך המשלוח לחו"ל של החזרות היצוא מחו"ל, מתבצע הניכוי לפי תאריך ההחזרה. מסיבה זו ההחזרות מנוכות רק מהסכום הכללי ולא מהסכומים המפורטים לפי ענפי כלכלה, פרט ליהלומים.

#### 2. קיימות מספר הגדות בהקשר לארצות:

- א. ארץ קנייה - הארץ ממנה נשלח חשבון הספק של הטובין ליבואן הישראלי.
  - ב. ארץ מקור - הארץ בה יוצרה הסחורה.
  - ג. ארץ משלוח - הארץ בה הוטען היבוא על כלי השיט או כלי הטיס.
  - ד. ארץ יצוא - ("ארץ מכירה") ארצו של הקונה את הסחורות מהיצואן הישראלי. בפועל נרשמת "כארץ יצוא" הארץ אליה נשלח החשבון על הטובין שיוצאו מישראל.
  - ד. ארץ יבוא - ("ארץ קנייה", "ארץ מקור", "ארץ משלוח").
- לעיתים שונה "ארץ הקנייה" מ"ארץ המקור" ומ"ארץ המשלוח", ו"ארץ המכירה" מ"ארץ הצריכה".

#### סיווג הסחורות

1. השיטה המתואמת - The Harmonized Commodity and Coding System (H.S.)<sup>6</sup> "השיטה המתואמת לתיאורם ולקידודם של טובין" (להלן, השיטה המתואמת) נועדה ליצור מינוח סחורות אחיד כלל עולמי כבסיס לסיווגים לאומיים המשרתים את צרכי המכס ואת צרכי הסטטיסטיקה של סחר חוץ.

#### מבנה הסיווג

הסיווג הבינלאומי מורכב מ-6 ספרות. ברמה הלאומית, באחריות שלטונות המכס, ניתן להוסיף פירוט נוסף. המכס הישראלי בחר להוסיף ליבוא וליצוא שתי ספרות נוספות (עד 15 ביולי 2008 סיווג היצוא כלל רק ספרה נוספת אחת). דהיינו, סחורות היבוא והיצוא מזוהות עפ"י 8 ספרות. סיווג הסחורות המשמש את המכס<sup>8</sup> בטיפולו במשלוחי יבוא ובמשלוחי יצוא, מהווה בסיס לנתונים הסטטיסטיים של סחר חוץ: - נתוני היבוא לפי הפירוט של תעריף המכס<sup>9</sup>, ונתוני היצוא - לפי "סיווג סחורות היצוא"<sup>10</sup>.

<sup>6</sup> [http://europa.eu.int/comm/eurostat/ramon/nomenclatures/index.cfm?TargetUrl=LST\\_NOM](http://europa.eu.int/comm/eurostat/ramon/nomenclatures/index.cfm?TargetUrl=LST_NOM)

<sup>7</sup> רבעון לסטטיסטיקה של סחר חוץ 1988/4, מוסף מיוחד, "סיווג חדש של סחורות בסטטיסטיקה של סחר חוץ לפי השיטה המתואמת" ("Harmonized System") עמ' ט'-טו

<sup>8</sup> <http://www.mof.gov.il/customs/taarif.htm>

<sup>9</sup> תעריף המכס ומס קנייה לשנת תש"ס ו-2006, ערך על פי H.S. - 2002 קובץ התקנות - מק"ח 1456  
ניתן לעיין בתעריף המכס ומס קנייה באינטרנט בכתובת: <http://62.219.95.10/TaarifHistory/>

הסיווג הבינלאומי בנוי בצורה היררכית ברמות של 2, 4, ו-6 ספרות, המייצגות קבוצות של סחורות בעלות משמעות הן מבחינה לוגית והן מבחינה ההצגה הסטטיסטית של הנתונים. הרמה היררכית הגבוהה ביותר, 2 ספרות, נקראת "פרק" ומונה 99 קבוצות. הפרקים מאורגנים ב"חלקים", המסומנים בספרות רומיות ומונים 21 קבוצות<sup>11</sup>. ה"חלקים" אינם מהווים חלק מהמבנה היררכי של ספרות הקידוד.

כללי המבנה היררכי של ההקבוצות בסיווג זה, זהים לאלו שבסיווג הבינלאומי הקודם, "המינוח לסיווג טובין בתעריף המכס", שגרסתו הראשונה כונתה "מינוח בריסל" - B.T.N. - "Brussels' Tariff Nomenclature", שהוכן בשנת 1951; גרסתו האחרונה כונתה "מינוח מועצת שיתוף המכס" (ממש"מ C.C.C.N.). בסיווג זה, וכפועל יוצא, גם בסיווג "השיטה המתואמת", לעומת הסיווג הקודם, הפרוט רב יותר וכן התווספה רמה היררכית נוספת של 6 ספרות. פירושו המעשי של המהלך הוא הגדלת מספר היחידות הבסיסיות בסיווג מ-1,000 ל-5,000. מספר גדול של מוצרים שבעבר ניתן היה לזהותם רק ברמה הלאומית מופיעים ברמת 6 ספרות, גם בהקבוצות גבוהות יותר. כאמור למעלה, ברמה הלאומית קיים פרוט נוסף, 8 ספרות ביבוא וביצוא. במוסף מיוחד לרבעון לסחר חוץ מס' 4/1988, מובאים פרטים על מינוח זה, בהקשר למטרותיו, למבנהו ולעקרונותיו.

משנת 1962 סווגו הסחורות עפ"י סיווג בן שמונה ספרות, שהתבסס על מינוח התעריף הבינלאומי של בריסל (B.T.N.) סיווג זה היווה בסיס לתעריף המכס הישראלי ולפרסום נתוני סחר חוץ של ישראל עד לסוף שנת 1987. ב-1 בינואר 1988, הוחל המינוח הבינלאומי "השיטה המתואמת". בשנים 1992, 1996, 2002 ו-2007 בוצעו עדכונים בסיווג.

## סיווג Standard International Trade Classification - S.I.T.C.<sup>12</sup>

נתוני היבוא ונתוני היצוא מוצגים גם לפי הסיווג "הסיווג האחד של סחר חוץ" של הוועדה הסטטיסטית של האו"ם (S.I.T.C.)<sup>13</sup>. סיווג זה ערוך עפ"י עקרונות כמו דרגת העיבוד של הסחורה, השימוש של הסחורה, חשיבות הסחורה במונחים של הסחר העולמי, ושינויים טכנולוגיים. לסיווג ארבע רמות כאשר הרמה העליונה מכונה "חלקים" ומונה 10 סוגים שונים. סיווג זה מורכב מפריטי סיווג ה-B.T.N. הערוכים בקבוצות, בסדר המתאים להצגה כלכלית סטטיסטית. פרטים נוספים על הסיווג, מובאים במוסף מיוחד לרבעון לסטטיסטיקה של סחר חוץ מס' 1/1988. עדכון הסיווג, S.I.T.C. Rev.2, שפורסם ע"י האו"ם בשנת 1975, אומץ ע"י ישראל החל משנת 1982. לפני כן פורסמו הנתונים לפי S.I.T.C. Rev. 1 שפורסם ע"י האו"ם בשנת 1961. מינואר 2007 אומץ העדכון הרביעי של הסיווג S.I.T.C. Rev. 4.

## סיווג לפי ענפי כלכלה

נתוני היצוא מוצגים לפי ענף מקור, שהוא הענף הכלכלי אליו משתייך המוצר לפי אופיו, על סמך תיאור הסחורה בסיווג הסחורות, (לא על סמך הענף של היצואן). הגדרת הענפים מבוססת על סיווג ענפי הכלכלה שערכה הלמ"ס. החל ב-"ירחון לסטטיסטיקה של סחר חוץ" מס' 8/2003 מתפרסמים נתוני יצוא הסחורות כשהם מסווגים לפי ענף מקור<sup>14</sup> חדש. ניתן לקבל נתוני יצוא עפ"י סיווג זה במאגר הנתונים של הלשכה (נתונים משנת 1988 ואילך). החל ב-"רבעון לסטטיסטיקה של סחר חוץ", מס' 1/1995, מתפרסמים נתוני יצוא סחורות כשהם מסווגים לפי ענף מקור<sup>15</sup>. לפני כן, סווגו סחורות היצוא לפי "הסיווג האחד של ענפי הכלכלה"<sup>16</sup> 1970.

## סיווג לפי ייעוד כלכלי

סיווג זה משמש את נתוני היבוא. לפיו מחולקים הנתונים לשלושה שימושים עיקריים: מוצרי צריכה, חומרי גלם או תשומות לייצור ומוצרי השקעה, וכן לקבוצות משנה. חלוקת ערך היבוא בסיווג זה הינה לשימושים ראשוניים של הסחורות בלבד, כלומר, השימוש הראשון שנעשה בהן. סחורות המיועדות ליותר מאשר שימוש בודד, מחולק ערכן עפ"י החלק היחסי בין השימושים המתאימים, כשהיחס קבוע ומוגדר מראש. לדוגמה, מכונות נוסעים מיועדות לצריכה ולהשקעה, סוכר - לצריכה, וכחומר גלם.

במסגרת סיווג "חומרי גלם" נכללות, בין השאר, גם הסחורות הבאות: סחורות בלתי מעובדות וסחורות מעובדות למחצה, חלקים להרכבת מכונות וכלי רכב, חלקי חילוף, וכלים ואביזרים לשימוש נוסף.

מלאכת סיווג הסחורות לפי הייעוד הכלכלי נעשית על פי "סקר ייעודי יבוא" הנערך בלמ"ס אחת למספר שנים. סיווג זה עודכן החל מרבעון לסחר חוץ 3/1993 על בסיס סקר ייעודי יבוא שנערך בשנת 1988 ואשר פורסם בסדרת פרסומים מיוחדים מספר 17/952. עד אז סווגו סחורות היבוא לפי סקר שנערך בשנת 1982/83 ואשר פורסם בסדרת פרסומים מיוחדים מספר 18/787. החל מחודש ינואר

<sup>10</sup> אגף המכס ומשרד התעשייה והמסחר סיווג סחורות היצוא, ערוך על פי H.S. - 1988, ילקוט 511 מ-1/1/88, מעודכן לשנת 1992. ניתן לעיין בסיווג סחורות היצוא באינטרנט בכתובת: <http://62.219.95.10/TAARIFCUSTOMSEXPORT/TaarifMechesMain.aspx>

<sup>11</sup> הלשכה המרכזית לסטטיסטיקה, רבעון לסטטיסטיקה של סחר חוץ, 1989, עמוד יב'.

<sup>12</sup> Statistical Papers, Series M, United Nations, Standard International Trade Classification, Revision IV

No. 34, New York, 2006.

<sup>13</sup> <http://unstats.un.org/unsd/cr/registry/regcst.asp?Cl=14>

<sup>14</sup> הלשכה המרכזית לסטטיסטיקה והמועצה הציבורית לסטטיסטיקה, הסיווג האחד של ענפי כלכלה 1993, פרסום טכני 63, ירושלים, תשס"ג - 2003.

<sup>15</sup> הלשכה המרכזית לסטטיסטיקה והמועצה הציבורית לסטטיסטיקה, הסיווג האחד של ענפי כלכלה 1993, פרסום טכני 63, ירושלים, תשנ"ד - 1993

<sup>16</sup> הלשכה המרכזית לסטטיסטיקה והמועצה הציבורית לסטטיסטיקה, הסיווג האחד של ענפי הכלכלה 1970, פרסום טכני מס' 46, ירושלים, תשמ"ו - 1986

<sup>17</sup> הלשכה המרכזית לסטטיסטיקה, סקר ייעודי יבוא 1988, פרסום מיוחד מס' 952.

<sup>18</sup> הלשכה המרכזית לסטטיסטיקה, סקר ייעודי יבוא 1982/83, פרסום מיוחד מס' 787.

2009, סווגו מחדש סחורות הקשורות לכלי רכב ומכשירים סלולאריים. כתוצאה מכך חל שינוי מהותי בסדרות הקשורות בכלי תחבורה הן בצריכה הפרטית והן בנכסי השקעה.

#### סיווג לפי עוצמה טכנולוגית

סיווג זה, הוצע בשנת 1997 ע"י ארגון ה-OECD<sup>19</sup> והוא מתייחס לענפי התעשייה בלבד, המחולקים על פי לארבע קבוצות בהתבסס על שני אינדיקטורים עיקריים: ההוצאה למחקר ופיתוח (מו"פ) כחלק מהערך המוסף, וההוצאה על מו"פ כחלק מהתפוקה. קבוצות סיווג והענפים הנכללים בהם:

- תעשיות טכנולוגיה עילית - ענפים נכללים: ציוד אלקטרוני, ציוד לבקרה ופיקוח, מכונות למשרד ומחשוב, כלי טיס ותרופות.
- תעשיות טכנולוגיה מעורבת עילית - ענפים נכללים: זיקוק נפט, ייצור כימיה (ללא תרופות), מכונות, ציוד ומנועים חשמליים וכלי הובלה (ללא כלי טיס).
- תעשיות טכנולוגיה מעורבת מסורתית - ענפים נכללים: כרייה וחציבה, ייצור גומי ופולסטיקה, מוצרי מתכת, ברזל ומינרלים אחרים ותכשיטים.
- תעשיות טכנולוגיה מסורתית - ענפים נכללים: מזון משקאות וטבק, טקסטיל, הלבשה, מוצרי עור, נייר, דפוס, מוצרי עץ ורהיטים.

בישראל תואמת החלוקה לפי עוצמה טכנולוגית את הגדרת ה-OECD, למעט הענפים הבאים:

- ענף "ייצור ציוד לבקרה ופיקוח" מסווג בתעשיות טכנולוגיה עילית. ב-OECD מסווג ענף זה בתעשיות טכנולוגיה מעורבת עילית.
- ענף "ייצור נפט ומוצריו" מסווג ביחד עם "כימיקלים וזיקוק נפט" בתעשיית טכנולוגיה מעורבת עילית. ב-OECD מסווג ענף זה בתעשיות טכנולוגיה מעורבת מסורתית.

#### ערך הסחורות

1. ערך היבוא נקבע עפ"י דיווח היבואנים למכס ומבוסס על ערך העסקה, כמוגדר באמנת בריסל בדבר הערכת טובין לצורכי מכס (1950). ערך העסקה מייצג את הערך לפיו נמכרו הטובין, בתוספת הוצאות הובלה וביטוח עד לגבול הארץ המייבאת, כולל דמי פריקה במל המוצא. הגדרה זו של ערך העסקה ביבוא תואמת את הערכת הטובין לפי בסיס סי"פ (C.I.F. - Cost, Insurance and Freight). במרבית המקרים כולל הערך לצורכי המכס גם זקיפה של הוצאות מקומיות, דמי רציף והוצאות סבלות.

מסי יבוא ומסים אחרים המוטלים על סחורות מייבאות אינם כלולים בערך לצורכי מכס.

באין זרם כספי נגדי, קיים קושי בקביעת ערך העסקה (כמו: מתנות), וערך הסחורה נקבע בהתאם לאומדן המבוסס על מחיר השוק. כך, נקבע מחיר היבוא של מתנות למוזיאונים עפ"י הערכת שמאי הביטוח. סחורות יבוא המשוחררות כנגד עירבון נרשמות בהתאם לתאריך השחרור בפועל כנגד עירבון, עד הסדרת החשבון הסופי. תיקון ערך ליבוא זה נרשם עם הסדרת החשבון הסופי (חיסול העירבון) ומיוחס אף הוא לתאריך השחרור בפועל של הטובין ( ייתכן תיקון ערך יבוא גם לאחר מספר חודשים).

2. נתוני היבוא נרשמים ברשימוני היבוא במטבע העסקה ומחושבים בשקל חדש ובדולרים של ארה"ב לפי שערי מטבע ביום שחרורם מהמכס. שערי החליפין לצרכים אלו הם שערי מטבע לצורכי מכס ביום התרת הרישיון. בפרסומי סחר חוץ מוצגים הערכים של היבוא והיצוא בדולרים של ארה"ב.

מאז ניוד המטבע הישראלי, באוקטובר 1977, שערי החליפין שלו כנגד מטבעות זרים עיקריים נקבעים לצורכי המכס עפ"י התווית ע"י שלטונות המכס לפי נתוני בנק ישראל. במידה וחלות תנודות של יותר משני אחוזים בשער היומי של מטבע כלשהו, כפי שנקבע ע"י בנק ישראל, גם השער לצורכי מכס משתנה.

בדצמבר 1980 ובספטמבר 1985 חלו שינויים במטבע הישראלי: בדצמבר 1980 הומרה הלירה בשקל וערך ההמרה היה 10 לירות ל- 1 שקל. בספטמבר 1985 הומר השקל לשקל חדש וערך ההמרה היה 1,000 שקל, ל- 1 שקל חדש. החישוב נעשה על פי כללי המכס (חישוב מחיר הנקוב במטבע חוץ), התשמ"ט-1989.

ערך נתוני הייצוא נרשמים לפי ערך העסקות פו"ב (F.O.B. free on board), ללא ניכוי ההנחות ודמי עמלה לגורמי חוץ.

<sup>19</sup> Classification of Manufacturing Industries Based on Technology, OECD Science, Technology and Industry Scoreboard, Towards a Knowledge-base Economy, Science and Innovation, OECD 2001, annex I, pp. 137-140.

נתוני היצוא נרשמים ברשימוני היצוא בשקל חדש ובמטבע חוץ שבו מבצעים את העסקה. תרגום לדולרים של ארה"ב נעשה בעת הסיכום החודשי, לפי השער שהיה ביום רישום העסקה במכס.

#### תיקון נתוני יבוא ויצוא

- לעתים, טעוים נתוני סחר החוץ, תיקון, מסיבות שונות ובינן: טעויות והשמטות במקורות הנתונים, רשימוני המכס לקויים, שינויים בנתונים השוטפים בשל שחרור בעירבון (יבוא) או בשל משלוחים במשגור (יצוא), דיווח לקוי של כמויות פיזיות. נתוני שנה שוטפת מתוקנים באופן שוטף במשך אותה שנה.
- נתוני מדדי סחר חוץ מתוקנים עם תום השנה, בפרסום של הרבע האחרון בשנה.
- תיקון של יבוא יהלומים גולמיים ויצואם: החל בחודש דצמבר 1990 (ולמפרע מינואר 1989) נרשמות מכירות של יהלומים גולמיים לחו"ל כ"יצוא", בעוד שעד אז הוגדרו מכירות אלה כ"יבוא מוחזר" ונכנסו מנתוני היבוא. שינוי זה אינו משפיע כלל על הנתונים של היקף הגירעון המסחרי.

#### ניכוי עונתיות

במסגרת נתוני סחר חוץ מופיעות סדרות שונות<sup>20</sup>, מנוכות מהשפעות עונתיות. נתונים מקוריים: ברוב הסדרות בירחון מוצגים נתונים חודשיים. בחלק מהסדרות, שבעבורן אין נתונים חודשיים, מוצגים נתונים רבע-שנתיים.

נתונים מנוכי עונתיות מתקבלים לאחר ניכוי של השפעת העונתיות והשפעת חגים וימי פעילות מהנתונים המקוריים. נתונים מנוכי עונתיות מחושבים באמצעות השיטה לניכוי עונתיות X-12-ARIMA, אשר פותחה בלשכה המפקדית של ארצות הברית (U.S. Census Bureau), וכן בעזרת שיטה פותחה בלשכה המרכזית לסטטיסטיקה (למ"ס), המאפשרת אמידה בו-זמנית של השפעת תאריכי החגים ומספר ימי הפעילות הנהוגים בישראל.

נתוני מגמה נאמדים על-ידי הסרת ההשפעה של האי-סדירות (רעשים) מהנתונים מנוכי העונתיות.

נתונים מנוכי עונתיות ונתוני מגמה עשויים להשתנות הואיל והם מחושבים מחדש עם קבלת נתון מקורי נוסף מדי חודש או רבע שנה (ניכוי עונתיות עדכני).

הסבר מפורט על תהליך ניכוי העונתיות ואמידת המגמה מתפרסם ב-"[הגורמים העונתיים וגורמי ההתאמה מראש ל-2009, מגמות ל-2005](#)" (באתר הלמ"ס באינטרנט בלבד: הגדרות, סיווגים ושיטות, שיטות סטטיסטיות, סדרות עתיות).

<sup>20</sup> "הגורמים העונתיים וגורמי ההתאמה מראש לשנת 2009 מגמות ל-2005-2009"

Table A 1. - Foreign Trade Balance, Net <sup>(1)</sup>לוח א 1. - מאזן סחר חוץ, נטו <sup>(1)</sup>

Million \$										מיליוני דולרים	
היצוא, כ- % מהיבוא, ללא אניות, מטוסים ויהלומים	גירעון מסחרי Trade deficit			יצוא Exports		יבוא Imports			סך הכל <sup>(2)</sup>	סך הכל <sup>(2)</sup>	סך הכל <sup>(2)</sup>
	ללא אניות, מטוסים ויהלומים	ללא אניות, מטוסים, יהלומים וחומרי אנרגיה	סך הכל <sup>(2)</sup>	מזה: ללא אניות, מטוסים, יהלומים	סך הכל <sup>(2)</sup>	מזה:		סך הכל <sup>(2)</sup>			
						ללא אניות, מטוסים, יהלומים וחומרי אנרגיה	ללא אניות, מטוסים, יהלומים				
Exports, as % of imports excl. ships, aircraft and diamonds	Excl. ships, aircraft, diamonds and fuels	Excl. ships, aircraft, diamonds	Total <sup>(2)</sup>	Thereof: excl. ships, aircraft, diamonds	Total <sup>(2)</sup>	Excl. ships, aircraft, diamonds and fuels	Excl. ships, aircraft, diamonds	Total <sup>(2)</sup>			
<b>Original data</b>										<b>נתונים מקוריים</b>	
75.0	1,046.2	13,893.9	13,210.7	41,670.9	51,320.7	42,717.1	55,564.8	64,531.4	2008		
86.0	-2,257.3	5,815.4	5,090.8	35,853.8	41,835.9	33,596.5	41,669.2	46,926.7	2009		
14.7		-58.1	-61.5	-14.0	-18.5	-21.4	-25.0	-27.3	שינוי %	change	
	-72.5	434.5	787.1	3,209.9	3,377.4	3,137.4	3,644.4	4,164.5	XII	2008	
	-1.2	640.7	380.3	2,629.5	3,032.4	2,628.3	3,270.2	3,412.7	I	2009	
	135.5	647.7	498.4	2,409.8	2,809.2	2,545.3	3,057.5	3,307.6	II		
	-133.7	447.2	213.4	2,976.2	3,559.8	2,842.5	3,423.4	3,773.2	III		
	-120.8	494.6	646.0	2,389.8	2,591.4	2,269.0	2,884.4	3,237.4	IV		
	-531.4	46.2	-111.1	3,011.1	3,549.7	2,479.7	3,057.3	3,438.6	V		
	-282.4	301.9	420.3	3,101.9	3,492.9	2,819.5	3,403.8	3,913.2	VI		
	106.0	771.6	598.6	3,014.4	3,602.3	3,120.4	3,786.0	4,200.9	VII		
	121.0	1,041.3	1,168.5	2,950.2	3,253.3	3,071.2	3,991.5	4,421.8	VIII		
	-434.4	251.2	131.8	3,094.6	3,722.1	2,660.2	3,345.8	3,853.9	IX		
	-572.6	107.8	-68.5	3,407.5	4,087.8	2,834.9	3,515.3	4,019.3	X		
	3.2	806.4	724.5	3,095.0	3,876.2	3,098.2	3,901.4	4,600.7	XI		
	-546.5	258.8	488.6	3,773.8	4,258.8	3,227.3	4,032.6	4,747.4	XII		
<b>Seasonally adjusted data</b>										<b>נתונים מנוכי עונתיות</b>	
	מנוכה עונתיות S.A.	מנוכה עונתיות S.A.	מנוכה עונתיות S.A.	מנוכה עונתיות S.A.	מנוכה עונתיות S.A.	מנוכה עונתיות S.A.	מנוכה עונתיות S.A.	מנוכה עונתיות S.A.			
	7.5	514.5	2,942.5	2,950.0	3,457.0	XII	2008				
	39.7	681.6	2,813.2	2,852.9	3,494.8	I	2009				
	-20.9	491.3	2,742.6	2,721.7	3,233.9	II					
	-114.9	466.0	2,751.0	2,636.1	3,217.0	III					
	-35.5	579.9	2,637.2	2,601.7	3,217.1	IV					
	-366.1	211.5	2,871.3	2,505.2	3,082.8	V					
	-227.4	356.9	2,898.4	2,671.0	3,255.3	VI					
	-82.3	583.3	2,939.0	2,856.7	3,522.3	VII					
	-248.6	671.7	3,120.4	2,871.8	3,792.1	VIII					
	-397.2	288.4	3,200.6	2,803.4	3,489.0	IX					
	-740.8	-60.4	3,448.2	2,707.4	3,387.8	X					
	-153.5	649.7	3,149.9	2,996.4	3,799.6	XI					
	-276.5	528.8	3,355.1	3,078.6	3,883.9	XII					
<b>Trend data</b>										<b>נתוני מגמה</b>	
	94.2	601.2	2,993.9	3,088.1	XII	2008					
	48.9	690.8	2,880.9	2,929.8	I	2009					
	-7.7	504.5	2,801.9	2,794.2	II						
	-69.5	511.4	2,761.7	2,692.2	III						
	-131.8	483.6	2,760.7	2,628.9	IV						
	-191.6	386.0	2,795.4	2,603.8	V						
	-246.7	337.6	2,859.1	2,612.4	VI						
	-295.2	370.4	2,942.7	2,647.5	VII						
	-336.3	584.0	3,037.8	2,701.5	VIII						
	-368.9	316.7	3,135.1	2,766.2	IX						
	-394.0	286.4	3,227.1	2,833.1	X						
	-413.7	389.5	3,308.5	2,894.8	XI						
	-429.3	376.0	3,375.2	2,945.9	XII						
<b>Trend data- Percent change <sup>(3)</sup></b>										<b>נתוני מגמה - אחוז השינוי <sup>(3)</sup></b>	
				-3.8	-5.1	I	2009				
				-2.7	-4.6	II					
				-1.4	-3.7	III					
				0.0	-2.4	IV					
				1.3	-1.0	V					
				2.3	0.3	VI					
				2.9	1.3	VII					
				3.2	2.0	VIII					
				3.2	2.4	IX					
				2.9	2.4	X					
				2.5	2.2	XI					
				2.0	1.8	XII					

(1) Net equals gross total less goods returned to the suppliers.

(2) No seasonal effect was found in these series.

(3) Percent change on previous period.

(1) הנטו שווה לברוטו בניכוי החזרות טובין לספקים.

(2) בסדרות אלה לא נמצאה השפעה עונתית.

(3) השינוי באחוזים, כל תקופה לעומת קודמתה.

Table A.2. - Foreign Trade Balance - Imports, by Commodity Group (Net)

לוח א 2. - מאזן סחר חוץ - יבוא, לפי קבוצת סחורות (נטו)

Million \$											מיליוני דולרים	
(-) החדרות (-)	אחר <sup>(1)</sup>	אניות ומטוסים <sup>(1)</sup>	יהלומים גולמיים ומלוטשים נטו	חומרי אנרגיה <sup>(1)</sup>	מוצרי השקעה <sup>(3)</sup>	חומרי גלם <sup>(2)</sup>	מוצרי צריכה	סך הכל ללא אניות, מטוסים, יהלומים וחומרי אנרגיה	סך הכל ללא אניות, מטוסים ויהלומים	סך הכל <sup>(1)</sup>		
Returned (-)	Other <sup>(1)</sup>	Ships and aircraft <sup>(1)</sup>	Diamonds rough and polished net	Fuels <sup>(1)</sup>	Investment goods <sup>(3)</sup>	Raw materials <sup>(2)</sup>	Consumer goods	Total excl. ships aircraft, diamonds and fuels	Total excl. ships aircraft and diamonds	Total <sup>(1)</sup>		
<b>Original data</b>											<b>נתונים מקוריים</b>	
113.5	59.5	130.2	8,836.4	12,847.7	10,139.7	24,278.1	8,239.8	42,717.1	55,564.8	64,531.4		2008
146.3	59.6	233.3	5,024.2	8,072.7	7,554.3	18,382.7	7,599.9	33,596.5	41,669.2	46,926.7		2009
28.9	0.2	79.2	-43.1	-37.2	-25.5	-24.3	-7.8	-21.4	-25.0	-27.3		שינוי % change
8.0	4.5	1.0	519.1	507.0	801.2	1,729.9	601.8	3,137.4	3,644.4	4,164.5	XII	2008
6.9	5.5	1.2	141.3	641.9	629.1	1,405.7	588.0	2,628.3	3,270.2	3,412.7	I	2009
13.8	3.6	48.8	201.3	512.2	627.2	1,297.0	617.5	2,545.3	3,057.5	3,307.6	II	
10.0	5.5	8.1	341.7	580.9	615.6	1,532.0	689.4	2,842.5	3,423.4	3,773.2	III	
17.3	3.6	50.1	302.9	615.4	470.5	1,276.5	518.4	2,269.0	2,884.4	3,237.4	IV	
0.3	3.8	50.0	331.3	577.6	569.4	1,373.6	532.9	2,479.7	3,057.3	3,438.6	V	
7.9	4.5	53.0	456.4	584.3	661.4	1,551.7	601.9	2,819.5	3,403.8	3,913.2	VI	
7.3	5.4	0.3	414.6	665.6	812.4	1,569.8	732.8	3,120.4	3,786.0	4,200.9	VII	
10.1	4.7	0.7	429.6	920.3	706.3	1,646.6	713.6	3,071.2	3,991.5	4,421.8	VIII	
10.5	5.3	0.1	508.0	685.6	504.2	1,512.7	638.0	2,660.2	3,345.8	3,853.9	IX	
7.0	6.8	0.4	503.6	680.4	538.7	1,631.3	658.1	2,834.9	3,515.3	4,019.3	X	
45.1	5.0	3.3	696.0	803.2	640.4	1,801.0	651.8	3,098.2	3,901.4	4,600.7	XI	
10.1	5.9	17.3	697.5	805.3	779.1	1,784.8	657.5	3,227.3	4,032.6	4,747.4	XII	
<b>Seasonally adjusted data</b>											<b>נתונים מנוכי עונתיות</b>	
					מנוכה עונתיות S.A.	מנוכה עונתיות S.A.	מנוכה עונתיות S.A.	מנוכה עונתיות S.A.	מנוכה עונתיות S.A.			
			402.1		708.4	1,609.2	627.8	2,950.0	3,457.0		XII	2008
			222.3		652.2	1,561.9	633.3	2,852.9	3,494.8		I	2009
			223.1		669.1	1,446.8	602.1	2,721.7	3,233.9		II	
			311.1		592.0	1,445.8	592.9	2,636.1	3,217.0		III	
			382.2		589.1	1,419.5	589.6	2,601.7	3,217.1		IV	
			319.7		543.7	1,382.5	575.2	2,505.2	3,082.8		V	
			374.8		590.8	1,454.4	621.3	2,671.0	3,255.3		VI	
			382.0		680.6	1,479.3	691.4	2,856.7	3,522.3		VII	
			450.3		688.7	1,548.9	629.5	2,871.8	3,792.1		VIII	
			474.8		560.9	1,607.9	629.3	2,803.4	3,489.0		IX	
			493.5		538.7	1,527.6	634.2	2,707.4	3,387.8		X	
			625.4		627.8	1,676.8	686.7	2,996.4	3,799.6		XI	
			576.1		699.4	1,676.5	696.8	3,078.6	3,883.9		XII	
<b>Trend data</b>											<b>נתוני מגמה</b>	
			385.3		737.7	1,698.6	645.4	3,088.1			XII	2008
			334.9		695.6	1,598.8	628.2	2,929.8			I	2009
			306.0		655.4	1,518.9	613.1	2,794.2			II	
			297.3		620.2	1,464.9	601.6	2,692.2			III	
			306.0		592.4	1,438.0	595.2	2,628.9			IV	
			327.8		573.2	1,435.2	594.2	2,603.8			V	
			358.8		563.2	1,451.3	598.8	2,612.4			VI	
			395.6		561.6	1,479.8	608.1	2,647.5			VII	
			434.7		567.1	1,515.1	621.2	2,701.5			VIII	
			473.3		578.0	1,552.3	636.3	2,766.2			IX	
			508.1		591.7	1,587.5	651.7	2,833.1			X	
			536.4		605.9	1,618.0	665.9	2,894.8			XI	
			556.7		618.2	1,642.2	677.4	2,945.9			XII	
<b>Trend data- Percent change<sup>(4)</sup></b>											<b>נתוני מגמה - אחוז השינוי<sup>(4)</sup></b>	
					-5.7	-5.9	-2.7	-5.1			I	2009
					-5.8	-5.0	-2.4	-4.6			II	
					-5.4	-3.6	-1.9	-3.7			III	
					-4.5	-1.8	-1.1	-2.4			IV	
					-3.2	-0.2	-0.2	-1.0			V	
					-1.7	1.1	0.8	0.3			VI	
					-0.3	2.0	1.6	1.3			VII	
					1.0	2.4	2.2	2.0			VIII	
					1.9	2.5	2.4	2.4			IX	
					2.4	2.3	2.4	2.4			X	
					2.4	1.9	2.2	2.2			XI	
					2.0	1.5	1.7	1.8			XII	

(1) No seasonal effect was found in these series.

(1) בסדרות אלה לא נמצאה השפעה עונתית.

(2) Excluding diamonds and fuels.

(2) ללא יהלומים וחומרי אנרגיה.

(3) Excluding ships and aircraft.

(3) ללא אניות ומטוסים.

(4) Percent change on previous period.

(4) השינוי באחוזים, כל תקופה לעומת קודמתה.



לוח ב 2.- יבוא חומרי גלם, לפי קבוצת סחורות

מיליוני דולרים

כימיקלים	עץ ומוצרי	בדים וחוטטים	מוצרי מזון גולמיים	לתעשיות ומכונות ואלקטרוניקה For machine and electronics manufacturing	לתעשיות נייר For paper manufacturing	לחקלאות For agriculture	סך הכל Total	סך כולל <sup>(1)</sup>	
								חומרי גלם ללא יהלומים וחומרי אנרגיה	Grand total <sup>(1)</sup>
<b>נתונים מקוריים</b>									
4,396.0	492.1	708.6	1,704.2	7,975.2	891.9	744.8	24,391.6	46,604.0	2008
3,584.8	400.9	587.0	1,361.0	6,526.0	652.0	527.2	18,529.0	31,919.4	2009
-18.5	-18.5	-17.2	-20.1	-18.2	-26.9	-29.2	-24.0	-31.5	% שינוי
340.3	36.6	46.8	128.3	646.5	74.9	44.2	1,737.9	2,782.1	XII 2008
293.9	25.1	42.5	110.2	483.6	68.3	25.8	1,412.6	2,229.7	I 2009
252.8	19.1	40.4	99.6	486.1	49.7	32.9	1,310.8	2,037.6	II
292.8	28.9	44.5	105.7	564.9	54.5	46.5	1,542.0	2,488.9	III
243.5	26.9	39.7	92.7	451.4	45.9	50.6	1,293.8	2,231.6	IV
257.4	29.8	40.4	110.1	485.5	44.3	40.8	1,373.9	2,300.9	V
309.2	39.2	43.9	120.0	550.5	49.9	58.8	1,559.6	2,637.0	VI
301.2	36.5	47.3	114.4	547.2	49.5	42.9	1,577.1	2,690.3	VII
319.9	40.6	57.3	143.0	552.3	57.1	47.3	1,656.7	3,024.8	VIII
288.3	30.1	50.3	94.7	558.3	49.3	38.5	1,523.2	2,733.0	IX
324.3	39.0	62.5	106.9	551.3	59.7	30.3	1,638.3	2,859.0	X
340.5	51.1	58.8	124.2	667.7	63.9	54.2	1,846.1	3,378.3	XI
361.0	34.6	59.4	139.5	627.2	59.9	58.6	1,794.9	3,308.3	XII
<b>נתונים מנוכי עונתיות<sup>(2)</sup></b>									
מנכה עונתיות S.A.	מנכה עונתיות S.A.	מנכה עונתיות S.A.	מנכה עונתיות S.A.	מנכה עונתיות S.A.	מנכה עונתיות S.A.				
320.3	35.9	46.4	115.7	575.9	74.0	38.3	1,617.2		XII 2008
316.7	28.6	45.5	117.1	542.8	70.1	33.6	1,568.8		I 2009
271.8	24.8	43.1	113.1	523.7	55.3	37.5	1,460.6		II
284.9	32.4	42.7	111.8	515.4	52.9	40.1	1,455.8		III
273.0	27.9	42.8	116.2	516.5	48.5	47.3	1,436.8		IV
267.0	30.0	40.9	116.7	482.9	46.9	43.7	1,382.8		V
285.7	31.7	41.3	107.3	526.7	50.4	47.4	1,462.3		VI
286.5	32.0	47.1	104.3	516.9	50.4	43.0	1,486.6		VII
294.4	35.8	50.3	127.2	547.4	55.9	40.3	1,559.0		VIII
313.4	34.2	53.9	104.6	589.5	54.4	41.0	1,618.4		IX
300.2	34.7	53.6	103.7	535.4	52.1	32.6	1,534.6		X
320.8	45.3	56.6	122.4	595.3	62.5	51.9	1,721.9		XI
339.0	35.7	57.8	128.7	580.3	57.6	50.8	1,686.6		XII
<b>נתוני מגמה</b>									
328.3	34.3	47.4	125.7	579.0	70.4	44.9	1,706.6		XII 2008
312.1	32.8	45.3	119.8	554.6	66.0	41.5	1,605.7		I 2009
298.1	31.5	43.8	115.1	535.5	61.1	40.0	1,532.7		II
287.4	30.6	43.0	111.6	522.8	56.4	39.9	1,474.9		III
281.0	30.4	43.0	109.4	516.4	52.7	40.7	1,455.3		IV
279.1	30.6	43.8	108.0	516.0	50.5	41.6	1,435.5		V
281.2	31.2	45.4	107.2	520.4	49.9	42.3	1,459.2		VI
286.6	32.2	47.4	107.1	528.3	50.6	42.6	1,487.1		VII
294.2	33.2	49.8	107.9	538.6	52.1	42.8	1,525.2		VIII
303.1	34.1	52.1	109.5	549.7	53.8	43.1	1,562.8		IX
312.2	34.8	54.1	111.9	560.3	55.5	43.9	1,594.5		X
320.6	35.2	55.6	114.7	569.1	56.7	45.1	1,663.1		XI
327.6	35.5	56.6	117.3	575.5	57.5	46.4	1,652.3		XII
<b>נתוני מגמה - אחוז השינוי<sup>(3)</sup></b>									
-4.9	-4.4	-4.4	-4.7	-4.2	-6.3	-7.6	-5.9		I 2009
-4.5	-4.0	-3.3	-3.9	-3.4	-7.4	-3.6	-4.5		II
-3.6	-2.9	-1.8	-3.0	-2.4	-7.7	-0.3	-3.8		III
-2.2	-0.7	0.0	-2.0	-1.2	-6.6	2.0	-1.3		IV
-0.7	0.7	1.9	-1.3	-0.1	-4.2	2.2	-1.4		V
0.8	2.0	3.7	-0.7	0.9	-1.2	1.7	1.7		VI
1.9	3.2	4.4	-0.1	1.5	1.4	0.7	1.9		VII
2.7	3.1	5.1	0.7	1.9	3.0	0.5	2.6		VIII
3.0	2.7	4.6	1.5	2.1	3.3	0.7	2.5		IX
3.0	2.1	3.8	2.2	1.9	3.2	1.9	2.0		X
2.7	1.1	2.8	2.5	1.6	2.2	2.7	4.3		XI
2.2	0.9	1.8	2.3	1.1	1.4	2.9	-0.6		XII

(1) בסדרות אלה לא נמצאה השפעה עונתית.

(2) סך כל חומרי גלם מנכה מהשפעות עונתיות, שווה לסכום קבוצת סחורות בניכוי החזרות - ראה לוח 2.א

(3) השינוי באחוזים, כל תקופה לעומת קודמתה.

Table B 2. - Imports of Raw Materials, by Commodity Group

		Million \$		Raw materials excluding diamonds and fuels				
		יהלומים <sup>(1)</sup>	חומרי אנרגיה <sup>(1)</sup>	אחר	מתכות יקרות	ברזל ופלדה	מתכות אל ברזליות	גומי ופולטיקה
		Diamonds <sup>(1)</sup>	Fuels <sup>(1)</sup>	Other	Precious metals	Iron and steel	Non-ferrous metals	Rubber and plastics
<b>Original data</b>								
2008		9,364.7	12,847.7	1,786.1	181.7	2,176.9	1,049.4	2,284.7
2009		5,317.7	8,072.7	1,269.3	117.5	1,349.1	584.4	1,569.8
% change		-43.2	-37.2	-28.9	-35.3	-38.0	-44.3	-31.3
2008	XII	537.2	507.0	125.8	8.9	107.2	58.5	119.9
2009	I	175.2	641.9	99.0	5.7	96.9	51.1	110.5
	II	214.6	512.2	83.9	8.2	99.8	40.3	98.0
	III	366.0	580.9	103.8	10.8	119.2	46.8	123.6
	IV	322.4	615.4	81.6	6.1	106.5	38.2	110.7
	V	349.4	577.6	97.3	10.9	99.0	44.4	114.0
	VI	493.1	584.3	101.0	10.2	101.2	43.4	132.3
	VII	447.6	665.6	119.2	10.1	130.1	47.1	131.6
	VIII	447.8	920.3	117.4	10.3	110.8	59.1	141.6
	IX	524.2	685.6	104.0	11.2	101.5	50.0	147.0
	X	540.3	680.4	112.1	9.4	125.5	56.4	160.9
	XI	729.0	803.2	134.4	12.7	131.2	57.7	149.7
	XII	708.1	805.3	115.6	11.9	127.4	49.9	149.9
<b>Seasonally adjusted data <sup>(2)</sup></b>								
				מנחה עונתיות	מנחה עונתיות	מנחה עונתיות	מנחה עונתיות	מנחה עונתיות
				S.A.	S.A.	S.A.	S.A.	S.A.
2008	XII			108.8	9.7	105.8	61.5	125.0
2009	I			118.9	8.6	109.1	52.7	125.1
	II			91.1	9.0	127.9	46.5	116.9
	III			101.5	9.0	104.7	43.9	116.2
	IV			92.5	7.3	108.1	43.5	113.1
	V			93.3	9.5	95.4	40.8	115.7
	VI			101.9	9.6	96.5	40.8	123.0
	VII			107.2	9.6	115.7	44.2	129.7
	VIII			109.2	9.3	100.2	54.8	134.1
	IX			109.0	10.3	113.4	53.7	140.9
	X			105.3	8.7	116.3	51.8	140.2
	XI			123.6	11.4	134.0	53.2	145.1
	XII			105.2	13.1	120.5	50.3	147.5
<b>Trend data</b>								
2008	XII			125.4	9.8	133.2	62.8	144.4
2009	I			116.1	9.2	120.0	56.1	133.2
	II			108.0	8.8	110.4	50.3	124.5
	III			102.1	8.6	104.6	46.1	119.0
	IV			98.9	8.7	101.9	43.8	117.0
	V			98.3	8.8	101.6	43.2	118.2
	VI			99.7	9.1	103.1	44.1	121.9
	VII			102.2	9.5	105.7	46.0	127.0
	VIII			104.6	9.9	109.0	48.2	132.5
	IX			106.3	10.4	112.4	50.2	137.6
	X			107.0	11.0	115.8	51.5	141.7
	XI			106.7	11.4	118.7	52.1	144.6
	XII			105.9	11.9	121.1	52.1	146.5
<b>Trend data- Percent change <sup>(3)</sup></b>								
2009	I			-7.4	-6.1	-9.9	-10.7	-7.8
	II			-7.0	-4.3	-8.0	-10.3	-6.5
	III			-5.5	-2.3	-5.3	-8.3	-4.4
	IV			-3.1	1.2	-2.6	-5.0	-1.7
	V			-0.6	1.1	-0.3	-1.4	1.0
	VI			1.4	3.4	1.5	2.1	3.1
	VII			2.5	4.4	2.5	4.3	4.2
	VIII			2.3	4.2	3.1	4.8	4.3
	IX			1.6	5.1	3.1	4.1	3.8
	X			0.7	5.8	3.0	2.6	3.0
	XI			-0.3	3.6	2.5	1.2	2.0
	XII			-0.7	4.4	2.0	0.0	1.3

(1) No seasonal effect was found in these series.

(2) Total raw materials less seasonal effect equals the sum of commodity group less returns - see table A 2.

(3) Percent change on previous period.

Table B 3. - Imports of Investment Goods,  
by Commodity Group

לוח ב 3. - יבוא מוצרי השקעה,  
לפי קבוצת סחורות

Million \$						מיליוני דולרים				
Transport equipment					כלי תחבורה	מכונות וציוד	סך הכל ללא אניות ומטוסים	סך כולל <sup>(1)</sup>		
אחר <sup>(1)</sup>	אניות ומטוסים <sup>(1)</sup>	משאיות, טנדרים ואוטובוסים	מכוניות נוסעים לצרכים עסקיים	סך הכל						
Other <sup>(1)</sup>	Ships and aircraft <sup>(1)</sup>	Trucks, pick-ups and buses	Passenger cars for business purposes	Total	Machinery and equipment	Total excl. ships and aircraft	Grand total <sup>(1)</sup>			
<b>Original data</b>								<b>נתונים מקוריים</b>		
349.6	130.2	974.2	1,689.2	3,143.2	7,126.7	10,139.7	10,269.9			2008
129.6	233.3	597.7	1,549.2	2,509.8	5,277.8	7,554.3	7,787.6			2009
-62.9	79.2	-38.6	-8.3	-20.2	-25.9	-25.5	-24.2	change	%	שינוי
54.8	1.0	59.4	58.9	174.1	628.1	801.2	802.2	XII		2008
9.5	1.2	43.4	103.3	157.4	472.9	629.1	630.3	I		2009
8.1	48.8	47.2	116.7	220.8	455.2	627.2	676.0	II		
10.7	8.1	44.4	124.3	187.5	436.2	615.6	623.7	III		
13.6	50.1	37.1	74.9	175.7	344.9	470.5	520.6	IV		
22.3	50.0	45.5	110.4	228.2	391.2	569.4	619.4	V		
22.7	53.0	60.2	163.8	299.7	414.7	661.4	714.4	VI		
7.5	0.3	79.9	307.0	394.7	418.0	812.4	812.7	VII		
6.6	0.7	48.8	94.2	150.3	556.7	706.3	707.0	VIII		
7.0	0.1	26.9	66.3	100.3	404.0	504.2	504.3	IX		
5.8	0.4	43.1	125.6	174.9	364.2	538.7	539.1	X		
5.6	3.3	47.4	119.1	175.4	468.3	640.4	643.7	XI		
10.2	17.3	73.8	143.6	244.9	551.5	779.1	796.4	XII		
<b>Seasonally adjusted data</b>								<b>נתונים מנוכחי עונתיות</b>		
		מנוכה עונתיות S.A.	מנוכה עונתיות S.A.		מנוכה עונתיות S.A.	מנוכה עונתיות S.A.				
		50.4	64.7	115.1	538.5	708.4		XII		2008
		50.5	85.5	136.0	506.7	652.2		I		2009
		47.2	116.3	163.5	497.6	669.1		II		
		42.8	130.7	173.5	407.8	592.0		III		
		46.6	116.0	162.6	412.8	589.1		IV		
		41.2	98.9	140.1	381.3	543.7		V		
		48.0	115.7	163.7	404.4	590.8		VI		
		65.2	193.1	258.3	414.8	680.6		VII		
		42.8	108.3	151.1	531.1	688.7		VIII		
		41.3	106.4	147.7	406.2	560.9		IX		
		44.7	122.7	167.4	365.6	538.7		X		
		50.3	148.0	198.3	423.9	627.8		XI		
		56.2	147.9	204.1	485.1	699.4		XII		
<b>Trend data</b>								<b>נתוני מגמה</b>		
		56.6	112.9	169.5	535.0	737.7		XII		2008
		52.0	110.5	162.5	504.6	695.6		I		2009
		48.2	109.6	157.8	473.8	655.4		II		
		45.5	109.7	155.2	445.9	620.2		III		
		43.8	109.9	153.7	423.9	592.4		IV		
		43.1	110.0	153.1	409.2	573.2		V		
		42.9	110.2	153.1	402.2	563.2		VI		
		43.3	111.4	154.7	401.5	561.6		VII		
		44.3	114.1	158.4	405.2	567.1		VIII		
		45.8	118.4	164.2	410.7	578.0		IX		
		47.7	123.9	171.6	416.2	591.7		X		
		49.8	129.9	179.7	420.3	605.9		XI		
		51.7	135.3	187.0	422.8	618.2		XII		
<b>Trend data- Percent change<sup>(2)</sup></b>								<b>נתוני מגמה - אחוז השינוי<sup>(2)</sup></b>		
		-8.1	-2.1	-4.1	-5.7	-5.7		I		2009
		-7.3	-0.8	-2.9	-6.1	-5.8		II		
		-5.6	0.1	-1.6	-5.9	-5.4		III		
		-3.7	0.2	-1.0	-4.9	-4.5		IV		
		-1.6	0.1	-0.4	-3.5	-3.2		V		
		-0.5	0.2	0.0	-1.7	-1.7		VI		
		0.9	1.1	1.0	-0.2	-0.3		VII		
		2.3	2.4	2.4	0.9	1.0		VIII		
		3.4	3.8	3.7	1.4	1.9		IX		
		4.1	4.6	4.5	1.3	2.4		X		
		4.4	4.8	4.7	1.0	2.4		XI		
		3.8	4.2	4.1	0.6	2.0		XII		

(1) No seasonal effect was found in these series.

(2) Percent change on previous period.

(1) בסדרות אלה לא נמצאה השפעה עונתית.

(2) השינוי באחוזים, כל תקופה לעומת קודמתה.

Table C 1. - Agricultural Exports and other Exports, by Aggregated Industries

לוח ג 1. - יצוא חקלאי ויצוא אחר, לפי ענפי כלכלה מקובצים

Million \$													מיליוני דולרים	
Other <sup>(2)</sup>														
Other <sup>(2)</sup> יהלומים גולמיים (ברוטו) <sup>(1)</sup>	לנמ"א <sup>(1)</sup>	אניות ומטוסים משומשים <sup>(1)</sup>	אחר <sup>(2)</sup> סך הכל <sup>(1)</sup>	Agricultural exports					יצוא חקלאי				סך הכל	
				יצוא חקלאי לנמ"א	פרחים	פירות			ירקות וגידולי שדה			סך הכל		
						Avocado and other fruits <sup>(1)</sup>	פרי הדר <sup>(1)</sup>	סך הכל	Cotton and other field crops <sup>(1)</sup>	ירקות <sup>(1)</sup>	סך הכל			
Rough diamonds (gross) <sup>(1)</sup>	n.e.c. <sup>(1)</sup>	Used ships and aircraft <sup>(1)</sup>	Total <sup>(1)</sup>	Agriculture exports n.e.c.	Flowers	Avocado and other fruits <sup>(1)</sup>	Citrus fruit <sup>(1)</sup>	Total	Cotton and other field crops <sup>(1)</sup>	Vegetables <sup>(1)</sup>	Total	Total		
3,876.0	48.7	32.4	3,957.1	177.9	203.4	170.0	101.4	271.4	99.4	473.7	573.1	1,225.8	2008	
2,170.3	6.4	124.8	2,309.1	173.4	149.9	196.2	132.9	329.1	69.4	493.6	563.0	1,215.4	2009	
-44.0	-86.9		-41.6	-2.5	-26.3	15.4	31.1	21.3	-30.2	4.2	-1.8	-0.8	change	
71.6	0.4	2.3	74.3	13.9	13.2	20.1	13.9	34.0	6.8	56.1	62.9	124.0	XII	2008
107.2	0.0	0.0	107.2	14.6	28.5	21.9	21.4	43.3	6.3	69.5	75.8	162.2	I	2009
86.0	1.2	4.1	91.3	13.0	21.2	15.5	26.3	41.8	4.6	68.2	72.8	148.8	II	
178.8	0.9	117.4	297.1	12.0	19.5	10.9	21.8	32.7	3.7	89.4	93.1	157.3	III	
128.3	0.1	0.0	128.4	12.6	13.4	4.1	9.2	13.3	3.2	64.2	67.4	106.7	IV	
188.4	0.4	2.1	190.9	19.6	13.1	15.3	4.9	20.2	4.7	47.9	52.6	105.5	V	
235.4	0.8	0.0	236.2	16.8	9.3	10.9	0.7	11.6	3.0	32.4	35.4	73.1	VI	
209.3	0.0	0.0	216.9	13.1	7.8	8.0	0.0	8.0	2.7	9.3	12.0	40.9	VII	
136.9	0.0	1.2	138.1	11.0	8.1	13.0	0.7	13.7	2.2	6.5	8.7	41.5	VIII	
186.8	0.3	0.0	187.1	12.7	7.1	24.0	2.1	26.1	3.4	9.3	12.7	58.6	IX	
220.7	0.6	0.0	221.3	13.8	6.9	23.7	10.1	33.8	12.0	12.2	24.2	78.7	X	
286.1	1.4	0.0	287.5	13.7	4.2	22.6	13.9	36.5	9.1	28.8	37.9	92.3	XI	
206.4	0.7	0.0	207.1	20.5	10.8	26.3	21.8	48.1	14.5	55.9	70.4	149.8	XII	
<b>Original data</b>				<b>נתונים מקוריים</b>										
<b>Seasonally adjusted data</b>				<b>נתונים מונחי עונתיות</b>										
				מנחה עונתיות S.A.		מנחה עונתיות S.A.		מנחה עונתיות S.A.		מנחה עונתיות S.A.				
				15.0	12.7	23.8			46.5	97.9		XII	2008	
				15.6	16.8	27.3			47.3	107.0		I	2009	
				15.6	11.5	28.6			45.4	101.1		II		
				14.6	11.9	26.0			47.7	100.1		III		
				12.2	12.5	23.1			48.6	96.4		IV		
				12.6	12.6	30.6			48.1	103.9		V		
				13.0	13.0	23.7			43.0	92.7		VI		
				12.3	13.3	20.8			33.5	79.9		VII		
				12.6	14.7	18.6			35.4	81.4		VIII		
				14.9	13.7	26.6			40.8	96.1		IX		
				16.6	13.0	30.0			43.5	103.3		X		
				18.4	6.8	31.1			44.0	100.3		XI		
				20.5	9.8	31.5			47.4	109.2		XII		
<b>Trend data</b>				<b>נתוני מגמה</b>										
				15.3	12.7	25.4			47.4	100.4		XII	2008	
				15.0	12.2	25.8			47.1	99.8		I	2009	
				14.4	12.1	25.9			46.8	99.2		II		
				13.8	12.1	25.7			46.3	98.1		III		
				13.3	12.3	25.2			45.4	96.4		IV		
				12.9	12.6	24.7			44.0	94.4		V		
				12.9	13.0	24.3			42.5	92.8		VI		
				13.4	13.2	24.4			41.4	92.3		VII		
				14.1	13.2	25.0			40.9	93.3		VIII		
				15.2	13.0	26.2			41.2	95.6		IX		
				16.3	12.6	27.7			42.1	98.9		X		
				17.3	12.1	29.2			43.3	102.5		XI		
				18.0	11.7	30.4			44.5	105.7		XII		
<b>Trend data- Percent change<sup>(3)</sup></b>				<b>נתוני מגמה - אחוז השינוי<sup>(3)</sup></b>										
				-2.0	-3.9	1.6			-0.6	-0.6		I	2009	
				-4.0	-0.8	0.4			-0.6	-0.6		II		
				-4.2	0.0	-0.8			-1.1	-1.1		III		
				-3.6	1.7	-1.9			-1.9	-1.7		IV		
				-3.0	2.4	-2.0			-3.1	-2.1		V		
				0.0	3.2	-1.6			-3.4	-1.7		VI		
				3.9	1.5	0.4			-2.6	-0.5		VII		
				5.2	0.0	2.5			-1.2	1.1		VIII		
				7.8	-1.5	4.8			0.7	2.5		IX		
				7.2	-3.1	5.7			2.2	3.5		X		
				6.1	-4.0	5.4			2.9	3.6		XI		
				4.0	-3.3	4.1			2.8	3.1		XII		

(1) No seasonal effect was found in these series.  
 (2) Its origin is not in manufacturing or agriculture.  
 (3) Percent change on previous period.

(1) בסדרות אלה לא נמצאה השפעה עונתית.  
 (2) מקורו אינו בתעשייה או בחקלאות.  
 (3) השינוי באחוזים, כל תקופה לעומת קודמתה.

לוח ג 2- יצוא תעשייתי, לפי ענפי כלכלה מקובצים

מיליוני דולרים											
גומי ופלסטיקה	Chemicals		זיקוק נפט <sup>(1)</sup>	עץ, ריהוט, נייר ודפוס Wood, furniture, paper and printing	טקסטיל, הלבשה ועור Textiles, clothing and leather	מזון ומשקאות Food and beverages	כרייה, חציבה ומינרלים אל-מתכתיים Mining quarrying and non-metallic minerals	סך הכל, ללא יהלומים מלוטשים Total excluding polished diamonds	סך הכל <sup>(1)</sup>		
	מזה: תרופות	כימיקלים סך הכל									
2,116.9	4,969.5	13,555.9	554.7	367.7	1,038.3	872.0	2,346.6	40,634.4	56,156.2		2008
1,519.2	4,636.1	10,364.3	226.0	357.9	883.5	717.6	1,321.5	34,761.2	44,181.5		2009
-28.2	-6.7	-23.5	-59.3	-2.7	-14.9	-17.7	-43.7	-14.5	-21.3		% שינוי
130.3	416.1	978.8	30.0	30.7	88.9	71.6	73.2	3,100.5	3,726.2	XII	2008
127.5	450.3	858.9	32.2	27.5	82.6	64.6	84.9	2,473.3	3,110.3	I	2009
116.9	384.0	740.5	3.1	27.7	69.3	60.3	45.8	2,272.6	2,884.3	II	
126.7	362.1	885.1	26.1	29.0	79.3	62.9	102.8	2,828.0	3,717.4	III	
117.1	334.8	751.5	1.2	27.9	64.0	59.9	85.5	2,293.0	2,773.3	IV	
135.5	398.6	912.8	1.4	30.0	70.9	61.0	66.3	2,920.2	3,716.3	V	
135.0	306.1	846.4	0.7	33.1	70.0	59.5	101.3	3,038.0	3,832.0	VI	
128.2	373.4	829.1	0.9	35.3	73.3	59.7	137.1	2,983.5	3,818.0	VII	
119.4	286.0	786.1	30.3	34.4	69.8	56.0	169.9	2,918.7	3,488.0	VIII	
122.2	411.4	869.6	31.1	28.1	65.7	51.5	133.9	3,047.7	4,148.9	IX	
136.6	490.5	1,051.2	0.5	30.3	70.6	59.0	133.0	3,343.2	4,220.1	X	
128.5	399.7	854.7	0.8	26.9	74.7	57.5	143.5	3,010.3	4,000.5	XI	
125.6	439.2	978.4	97.7	27.7	93.3	65.7	117.5	3,632.7	4,472.4	XII	
<b>נתונים מנכי עונתיות</b>											
מנכה עונתיות S.A.			מנכה עונתיות S.A.		מנכה עונתיות S.A.						
138.4	421.1	990.4	28.3	81.3	68.2		90.4	2,844.2		XII	2008
132.8	462.5	961.5	30.8	80.2	59.3		97.2	2,706.3		I	2009
122.0	463.7	906.4	32.3	73.7	59.8		70.8	2,640.3		II	
119.2	334.5	827.1	30.7	73.5	58.5		111.3	2,650.0		III	
120.9	387.5	791.4	31.4	72.5	60.5		88.3	2,540.7		IV	
125.7	356.4	789.1	29.4	69.6	59.9		69.0	2,767.0		V	
122.2	305.5	773.6	31.2	70.0	58.5		90.8	2,804.9		VI	
124.4	337.4	806.9	29.9	71.2	60.4		115.7	2,859.1		VII	
123.4	302.5	857.6	31.9	70.1	59.3		119.3	3,039.0		VIII	
133.9	458.1	924.1	30.2	69.6	61.0		129.2	3,104.3		IX	
137.2	491.6	1,062.3	30.2	68.6	61.4		131.0	3,344.4		X	
128.9	355.0	865.3	23.8	73.8	56.8		145.8	3,048.2		XI	
129.6	380.4	915.5	25.9	81.7	58.6		139.3	3,245.2		XII	
<b>נתוני מגמה</b>											
138.8	421.3	999.9	30.4	81.9	67.9		118.4	2,894.4		XII	2008
132.1	410.4	937.9	30.6	79.2	65.2		99.0	2,782.5		I	2009
126.9	398.1	884.3	30.8	76.6	62.7		85.6	2,704.5		II	
123.3	384.4	842.3	31.0	74.3	60.8		79.1	2,665.4		III	
121.5	370.9	814.3	31.1	72.3	59.6		79.3	2,665.9		IV	
121.4	360.3	801.9	31.1	71.0	59.1		85.1	2,702.1		V	
122.5	355.5	804.7	31.0	70.1	59.1		94.6	2,766.9		VI	
124.5	358.1	820.0	30.8	69.8	59.3		105.6	2,850.8		VII	
126.6	366.9	842.8	30.4	70.0	59.5		116.4	2,945.0		VIII	
128.5	378.9	867.0	29.9	70.5	59.5		125.5	3,040.1		IX	
129.7	390.8	887.9	29.4	71.1	59.3		132.3	3,128.7		X	
130.3	400.0	902.9	29.0	71.9	58.9		136.8	3,206.2		XI	
130.5	406.0	912.4	28.8	72.4	58.5		139.3	3,269.3		XII	
<b>נתוני מגמה - אחוז השינוי<sup>(2)</sup></b>											
-4.8	-2.6	-6.2	0.7	-3.3	-4.0		-16.4	-3.9		I	2009
-3.9	-3.0	-5.7	0.7	-3.3	-3.8		-13.5	-2.8		II	
-2.8	-3.4	-4.7	0.6	-3.0	-3.0		-7.6	-1.4		III	
-1.5	-3.5	-3.3	0.3	-2.7	-2.0		0.3	0.0		IV	
-0.1	-2.9	-1.5	0.0	-1.8	-0.8		7.3	1.4		V	
0.9	-1.3	0.3	-0.3	-1.3	0.0		11.2	2.4		VI	
1.6	0.7	1.9	-0.6	-0.4	0.3		11.6	3.0		VII	
1.7	2.5	2.8	-1.3	0.3	0.3		10.2	3.3		VIII	
1.5	3.3	2.9	-1.6	0.7	0.0		7.8	3.2		IX	
0.9	3.1	2.4	-1.7	0.9	-0.3		5.4	2.9		X	
0.5	2.4	1.7	-1.4	1.1	-0.7		3.4	2.5		XI	
0.2	1.5	1.1	-0.7	0.7	-0.7		1.8	2.0		XII	

(1) בסדרות אלה לא נמצאה השפעה עונתית.  
 (2) השינוי באחוזים, כל תקופה לעומת קודמתה.

Table C 2. - Manufacturing Exports, by Aggregated Industries

Million \$

		יהלומים (1) מלוטשים <sup>(1)</sup>	מוצרים לנמ"א	תכשיטים, וצורפות Jewellery goldsmith and silversmith	כלי הובלה <sup>(1)</sup>	ציוד חשמלי ומנועים Electrical equipment and motors	ציוד תקשורת, בקה, רפואי מדעי Communication, medical, scientific equipment	רכיבים אלקטרוניים ומחשבים Electronic components and computers	מכונות וציוד Machinery and equipment	מוצרי מתכת בסיסית Products of basic metal
		Polished diamonds <sup>(1)</sup>	Articles n.e.c.		Transport equipment <sup>(1)</sup>					
2008		15,521.8	234.4	550.6	1,849.0	909.4	8,048.9	2,544.3	2,824.7	2,821.0
2009		9,420.3	287.5	449.8	2,692.3	714.0	6,399.3	4,802.1	2,322.0	1,704.2
% change		-39.3	22.7	-18.3	45.6	-21.5	-20.5	88.7	-17.8	-39.6
2008	XII	625.7	25.1	33.0	163.4	73.9	759.1	261.0	236.2	145.3
2009	I	637.0	16.1	31.2	189.8	47.9	429.9	160.8	186.6	132.8
	II	611.7	21.1	41.6	241.4	39.8	398.9	163.2	184.8	118.2
	III	889.4	25.2	42.3	177.8	57.0	595.2	313.8	188.3	116.5
	IV	480.3	27.1	20.1	121.9	42.7	431.2	285.7	156.0	101.2
	V	796.1	32.2	41.5	351.7	53.7	471.8	361.9	207.8	121.7
	VI	794.0	22.0	40.8	326.1	46.0	567.6	480.4	185.4	123.7
	VII	834.5	20.4	31.4	146.1	65.9	568.8	480.7	179.4	227.2
	VIII	569.3	19.9	34.6	177.6	62.6	466.9	534.5	227.9	128.8
	IX	1,101.2	21.6	43.5	192.5	53.0	568.5	570.4	184.1	112.0
	X	876.9	25.5	40.2	217.3	58.6	587.6	589.0	185.8	158.0
	XI	990.2	31.9	50.9	245.2	94.6	522.4	419.6	182.6	176.5
	XII	839.7	24.5	31.7	304.9	92.2	790.5	442.1	253.3	187.6
<b>Seasonally adjusted data</b>										
			מנוכה עונתיות S.A.	מנוכה עונתיות S.A.		מנוכה עונתיות S.A.	מנוכה עונתיות S.A.	מנוכה עונתיות S.A.	מנוכה עונתיות S.A.	מנוכה עונתיות S.A.
2008	XII		21.1	35.7		62.7	572.9	223.2	204.6	148.5
2009	I		20.5	34.8		52.2	506.5	171.1	203.9	139.4
	II		24.2	44.3		48.7	523.6	189.1	193.5	120.3
	III		25.2	41.6		51.8	509.1	293.0	197.4	117.5
	IV		30.0	26.5		50.7	537.2	308.6	196.2	113.5
	V		29.1	39.8		49.9	502.1	366.2	193.8	105.3
	VI		22.8	41.0		48.0	465.2	456.0	192.1	116.7
	VII		23.1	37.4		55.7	561.3	440.6	195.7	199.6
	VIII		22.0	39.1		63.4	557.8	550.3	207.5	139.3
	IX		22.2	38.6		55.8	537.8	547.4	200.5	142.5
	X		23.2	36.3		60.9	584.9	583.7	209.4	152.4
	XI		29.3	37.7		84.2	535.4	475.4	185.2	169.7
	XII		21.2	34.1		80.9	582.6	381.8	215.0	185.9
<b>Trend data</b>										
2008	XII		21.6	36.7		62.0	554.5	219.5	211.1	156.9
2009	I		22.3	36.5		57.9	537.7	237.3	205.2	141.3
	II		23.1	37.0		54.3	526.2	263.1	200.5	128.8
	III		23.7	37.7		51.7	520.6	297.0	197.3	120.3
	IV		24.0	38.6		50.4	520.6	338.0	195.4	116.3
	V		24.1	39.2		50.6	525.0	383.0	194.7	116.6
	VI		23.8	39.6		52.3	532.0	427.8	195.0	120.7
	VII		23.3	39.5		55.2	540.1	467.6	196.2	127.8
	VIII		22.9	39.0		59.0	547.9	498.5	197.9	137.1
	IX		22.5	38.3		63.5	554.6	518.5	199.9	147.6
	X		22.2	37.5		68.1	560.1	528.0	202.0	158.1
	XI		22.0	36.6		72.3	564.8	529.4	204.2	167.7
	XII		21.9	35.9		75.7	569.1	526.9	206.2	175.6
<b>Trend data- Percent change <sup>(2)</sup></b>										
2009	I		3.2	-0.5		-6.6	-3.0	8.1	-2.8	-9.9
	II		3.6	1.4		-6.2	-2.1	10.9	-2.3	-8.8
	III		2.6	1.9		-4.8	-1.1	12.9	-1.6	-6.6
	IV		1.3	2.4		-2.5	0.0	13.8	-1.0	-3.3
	V		0.4	1.6		0.4	0.8	13.3	-0.4	0.3
	VI		-1.2	1.0		3.4	1.3	11.7	0.2	3.5
	VII		-2.1	-0.3		5.5	1.5	9.3	0.6	5.9
	VIII		-1.7	-1.3		6.9	1.4	6.6	0.9	7.3
	IX		-1.7	-1.8		7.6	1.2	4.0	1.0	7.7
	X		-1.3	-2.1		7.2	1.0	1.8	1.1	7.1
	XI		-0.9	-2.4		6.2	0.8	0.3	1.1	6.1
	XII		-0.5	-1.9		4.7	0.8	-0.5	1.0	4.7

(1) No seasonal effect was found in these series.

(2) Percent change on previous period.

Table C 4. - Manufacturing Exports by Technological Intensity <sup>(1)</sup>

לוח ג 4. - יצוא תעשייתי, לפי העוצמה הטכנולוגית <sup>(1)</sup>

Industry	XII		2009	2008	2007	2006	ענף	סמל Code
	2009	2008						
<b>Total, excl. diamonds</b>	<b>3,633</b>	<b>3,101</b>	<b>34,761</b>	<b>40,634</b>	<b>34,276</b>	<b>29,336</b>	<b>סך הכל, ללא יהלומים</b>	
<b>High - technology industries</b>	<b>1,850</b>	<b>1,578</b>	<b>17,875</b>	<b>17,150</b>	<b>15,781</b>	<b>14,156</b>	<b>תעשיות טכנולוגיה עילית</b>	
Office & computing equipment	90	99	751	1,019	957	845	מכונות למשרד ומיחשוב	30
Electronical components	352	162	4,051	1,525	1,545	1,777	רכיבים אלקטרוניים	32
Aircraft	178	142	2,038	1,587	1,645	1,145	כלי טיס	355
Electronic communication equipment	402	408	3,044	3,830	3,618	3,375	ציוד תקשורת אלקטרוני	33
Equipment for control & supervision	389	351	3,355	4,219	4,379	3,727	ציוד לבקרה ולפיקוח	34
Pharmaceutical products	439	416	4,636	4,970	3,637	3,288	תרופות	245
<b>Medium - high technology industries</b>	<b>1,099</b>	<b>924</b>	<b>9,611</b>	<b>13,125</b>	<b>9,875</b>	<b>7,770</b>	<b>תעשיות טכנולוגיה מעורבת - עילית</b>	
Chemicals & refining petroleum, excl. pharmaceutical products	637	593	5,954	9,141	6,328	5,083	כימיקלים וזיקוק נפט למעט תרופות	24+23-(245)
Machinery & equipment	253	236	2,322	2,825	2,347	1,841	מכונות וציוד	29
Electrical equipments & electrical motors	92	74	714	909	849	694	ציוד ומנועים חשמליים	31
Motor vehicles	117	20	617	239	342	144	כלי רכב מנועיים	35-(353+355+358)
Transport equipment n.e.c.	0	1	3	11	9	10	ציוד הובלה לנמ"א	358
<b>Medium - low technology industries</b>	<b>497</b>	<b>407</b>	<b>5,316</b>	<b>8,081</b>	<b>6,375</b>	<b>5,279</b>	<b>תעשיות טכנולוגיה מעורבת - מסורתית</b>	
Mining & quarrying	96	48	1,067	1,977	826	505	כרייה וחציבה	10-11-12-13
Rubber & plastic products	126	130	1,519	2,117	2,035	1,785	גומי ופולסטיקה	25
Non-metallic mineral products	22	25	254	370	326	293	מינרלים אל-מתכתיים	26
Non-ferrous & precious metals	46	14	291	406	460	365	מתכות אל-ברזליות ויקרות	271,273
Iron & steel foundries	20	15	213	333	297	271	מוצרי ברזל ופלדה	270,272,274
Metal products	122	116	1,200	2,082	1,621	1,354	מוצרי מתכת	28
Ships & boats	10	1	34	12	3	2	כלי שיט	353
Jewellery Goldsmith & Silversmiths'	32	33	450	551	605	537	תכשיטים וצורפות	38
Articles n.e.c.	25	25	288	234	203	168	מוצרים לנמ"א	39
<b>Low - technology industries</b>	<b>187</b>	<b>191</b>	<b>1,959</b>	<b>2,278</b>	<b>2,245</b>	<b>2,130</b>	<b>תעשיות טכנולוגיה מסורתית</b>	
Food products, beverages & tobacco	66	72	718	872	846	710	מוצרי מזון, משקאות וטבק	14-15-16
Textiles, wearing apparel & leather	93	89	884	1,038	1,016	1,082	טקסטיל, הלבשה ועור	17-18-19
Paper, printing & paper products	21	23	262	296	341	298	נייר, דפוס ומוצרי	21,22
Wood & furniture	7	7	96	72	41	40	מוצרי עץ ורהיטים	20,36

(1) According to OECD/2003 classification, excl.:  
Group 23 - "Petroleum & its products" is included in "Chemicals & refining petroleum" in "Medium-high-technology Industries".

(1) לפי סיווג OECD /2003 למעט:  
ענף 23 - "נפט ומוצרי" סווג ביחד עם "כימיקלים וזיקוק נפט" בתעשיות "טכנולוגיה מעורבת עילית".

Table C 5. - Manufacturing Exports by Technological Intensity (Net) <sup>(1)</sup>

לוח ג 5. - יצוא תעשייתי, לפי העוצמה הטכנולוגית (נטו) <sup>(1)</sup>

Million \$				מיליוני דולרים	
תעשיות טכנולוגיה מסורתית	תעשיות טכנולוגיה מעורבת מסורתית	תעשיות טכנולוגיה מעורבת עילית	תעשיות טכנולוגיה עילית		
Low Technology Industries	Medium - low Technology Industries	Medium - high Technology Industries	High Technology Industries		
<b>Original data</b>				<b>נתונים מקוריים</b>	
190.3	404.9	919.6	1,570.2	XII	2008
174.3	391.5	700.8	1,200.7	I	2009
156.4	341.7	595.5	1,166.1	II	
170.6	412.0	842.9	1,391.7	III	
151.1	349.5	628.0	1,154.2	IV	
161.1	395.2	794.2	1,544.2	V	
162.1	421.4	822.9	1,614.1	VI	
167.7	542.5	727.0	1,536.3	VII	
159.7	471.0	857.6	1,420.5	VIII	
144.7	431.5	785.3	1,669.5	IX	
159.2	491.1	890.8	1,787.1	X	
158.6	529.7	833.6	1,479.4	XI	
186.2	485.6	1,096.5	1,844.8	XII	
<b>Seasonally adjusted data</b>				<b>נתונים מנוכי עונתיות</b>	
177.2	430.0	898.8	1,349.8	XII	2008
169.2	422.5	810.5	1,298.2	I	2009
166.4	372.9	679.2	1,389.7	II	
162.5	412.0	787.2	1,243.4	III	
164.3	376.2	674.7	1,328.7	IV	
158.8	383.2	745.0	1,531.0	V	
159.4	397.4	760.3	1,509.3	VI	
161.1	484.7	723.9	1,444.8	VII	
161.1	443.9	888.0	1,551.4	VIII	
160.5	471.0	811.0	1,699.9	IX	
156.7	481.0	892.1	1,795.2	X	
153.1	515.3	862.1	1,511.2	XI	
165.6	523.4	1,054.8	1,537.9	XII	
<b>Trend data</b>				<b>נתוני מגמה</b>	
180.2	472.4	905.6	1,325.4	XII	2008
174.5	429.9	843.9	1,318.6	I	2009
169.0	399.4	791.9	1,323.1	II	
164.6	382.2	753.3	1,340.3	III	
161.6	377.8	730.3	1,370.1	IV	
159.8	384.3	723.7	1,411.7	V	
159.1	399.1	732.8	1,461.7	VI	
158.7	419.0	755.6	1,514.6	VII	
158.5	440.9	789.3	1,564.4	VIII	
158.1	462.2	830.4	1,605.1	IX	
157.6	480.6	874.9	1,634.7	X	
157.1	495.1	918.0	1,653.4	XI	
156.7	505.4	955.6	1,664.4	XII	
<b>Trend data- Percent change <sup>(2)</sup></b>				<b>נתוני מגמה - אחוז השינוי <sup>(2)</sup></b>	
-3.2	-9.0	-6.8	-0.5	I	2009
-3.2	-7.1	-6.2	0.3	II	
-2.6	-4.3	-4.9	1.3	III	
-1.8	-1.2	-3.1	2.2	IV	
-1.1	1.7	-0.9	3.0	V	
-0.4	3.9	1.3	3.5	VI	
-0.3	5.0	3.1	3.6	VII	
-0.1	5.2	4.5	3.3	VIII	
-0.3	4.8	5.2	2.6	IX	
-0.3	4.0	5.4	1.8	X	
-0.3	3.0	4.9	1.1	XI	
-0.3	2.1	4.1	0.7	XII	

(1) Excl. diamonds, aircraft and ships.

(2) Percent change on previous period.

(1) ללא יהלומים, אניות ומטוסים.

(2) השינוי באחוזים, כל תקופה לעומת קודמתה.



לוח ג 8. - יבוא ויצוא לפי קבוצת סחורות (נטו)

מיליוני דולרים

יבוא								יצוא	
סך הכל	מוצרי צריכה	חומרי גלם <sup>(1)</sup>	נכסי השקעה <sup>(2)</sup>	חומרי אנרגיה	יהלומים גולמיים ומלוטשים (נטו) Diamonds rough and polished (net)	אניות ומטוסים	אחר	סך הכל	
Total	Consumer goods	Raw materials <sup>(1)</sup>	Investment goods <sup>(2)</sup>	Fuels		Ships and aircraft	Other	Total	
5,291.9	544.3	3,086.0	957.2	2,116.4	1,119.7	12.2	9.9	7,845.7	1980
5,328.9	756.4	3,474.0	967.7	2,043.2	529.1	69.3	7.3	7,847.0	1981
4,990.6	832.0	3,333.4	1,224.8	1,914.2	571.8	70.3	13.9	7,960.4	1982
4,890.0	953.3	3,315.3	1,583.1	1,607.1	782.2	195.4	9.4	8,445.8	1983
5,622.4	657.0	3,354.9	1,412.9	1,592.8	879.9	159.5	15.1	8,072.1	1984
6,084.4	621.0	3,301.7	1,412.8	1,510.2	1,168.3	0.9	6.0	8,020.9	1985
6,932.9	1,029.4	4,122.4	1,597.6	924.3	1,597.9	6.5	6.9	9,285.0	1986
8,201.4	1,337.2	4,912.7	2,024.8	1,147.8	1,900.9	123.0	8.8	11,455.2	1987
9,371.8	1,467.5	5,409.2	1,829.8	1,061.5	2,414.9	99.1	5.2	12,287.2	1988
10,562.2	1,311.8	6,011.7	1,534.1	1,247.3	2,871.6	51.3	2.3	13,030.1	1989
11,449.9	1,585.4	6,887.5	2,022.3	1,535.5	2,895.2	171.5	9.9	15,107.3	1990
11,052.2	1,876.4	7,758.6	2,766.1	1,474.4	2,551.4	230.3	17.1	16,674.3	1991
12,253.9	2,320.5	8,396.7	3,050.0	1,713.4	2,910.8	130.1	16.1	18,537.6	1992
13,863.0	2,532.5	8,998.9	3,439.2	1,741.6	3,341.3	137.6	17.8	20,208.9	1993
15,853.1	3,046.6	10,277.8	4,176.7	1,658.3	3,873.2	333.2	3.5	23,369.3	1994
17,610.5	3,656.9	12,942.2	4,652.5	1,998.8	4,429.5	298.4	3.6	27,981.9	1995
18,763.6	4,133.6	13,363.2	4,848.1	2,141.4	4,818.5	275.3	3.8	29,583.7	1996
20,298.5	3,985.2	12,868.3	4,451.6	2,259.9	4,779.1	336.9	2.7	28,683.5	1997
20,633.3	3,938.5	12,848.8	4,487.6	1,800.1	3,839.4	84.1	12.3	27,010.7	1998
22,778.1	4,023.2	12,971.7	5,319.3	2,109.5	5,456.2	733.0	16.6	30,629.7	1999
28,340.8	4,449.0	14,695.0	5,958.3	3,497.9	6,358.5	239.4	23.0	35,221.0	2000
25,718.2	4,618.4	13,175.6	5,956.7	3,094.7	5,164.0	667.5	19.1	32,696.2	2001
25,639.0	4,266.6	12,606.6	5,572.8	3,052.4	6,772.5	263.2	23.2	32,556.6	2002
27,913.3	4,032.2	13,042.3	5,492.9	3,699.5	7,337.7	73.0	29.9	33,707.4	2003
33,812.6	4,628.3	16,104.1	6,341.8	4,503.2	8,716.4	27.8	35.4	40,356.7	2004
36,610.8	4,950.4	16,818.5	6,572.0	6,764.2	9,179.8	132.9	39.0	44,456.7	2005
39,700.5	5,492.4	18,517.5	6,981.4	7,455.6	8,659.1	172.9	38.8	47,317.8	2006
45,916.5	6,851.9	21,394.9	8,691.6	8,935.4	9,642.5	539.6	49.4	56,105.2	2007
51,320.7	8,239.8	24,278.1	10,139.7	12,847.7	8,836.4	130.2	59.5	64,531.4	2008
41,835.9	7,599.9	18,382.7	7,554.3	8,072.7	5,024.2	233.3	59.6	46,926.7	2009

(1) ללא יהלומים וחומרי אנרגיה.

(2) ללא אניות ומטוסים.

(3) ללא יהלומים מלוטשים.

(4) ללא יהלומים גולמיים, אניות ומטוסים משומשים.

Table C 8. - Imports and Exports, by Commodity Group (net)

Million dollars

	Trade per capita		Exports					
	יצוא	יבוא	אניות ומטוסים משומשים	יהלומים		אחר <sup>(4)</sup>	תעשיית <sup>(3)</sup>	חקלאי
				גולמיים	מלוטשים			
	Exports	Imports	Used ships and aircraft	Rough	Polished	Other <sup>(4)</sup>	Manufacturing <sup>(3)</sup>	Agricultural
1980	1,364.7	2,031.7	-	-	1,409.1	101.4	3,225.7	555.7
1981	1,349.7	1,987.5	-	-	1,067.2	125.2	3,536.9	599.6
1982	1,239.4	1,976.9	-	-	904.7	118.9	3,414.7	552.3
1983	1,199.6	2,072.0	-	-	1,000.6	104.8	3,280.9	503.7
1984	1,351.8	1,940.8	-	-	1,035.4	110.4	3,948.0	528.6
1985	1,437.4	1,894.9	-	-	1,262.9	124.3	4,228.7	468.5
1986	1,612.8	2,159.9	-	-	1,664.5	98.1	4,610.0	560.3
1987	1,877.2	2,622.0	-	-	2,058.9	117.2	5,415.9	609.4
1988	2,110.0	2,766.3	11.8	0.3	2,547.1	44.1	6,200.8	567.7
1989	2,337.7	2,883.9	74.7	323.1	2,704.3	35.1	6,896.9	528.1
1990	2,457.0	3,241.8	22.3	271.1	2,783.4	43.1	7,672.8	657.2
1991	2,233.2	3,369.2	31.6	220.5	2,469.3	36.2	7,651.4	643.2
1992	2,391.7	3,618.2	17.1	404.6	2,644.9	40.7	8,593.0	553.6
1993	2,634.8	3,841.0	16.7	342.0	3,013.8	38.4	9,904.3	547.8
1994	2,936.1	4,328.2	9.3	460.9	3,553.6	33.2	11,202.4	593.7
1995	3,178.8	5,046.4	16.4	682.3	3,940.2	23.8	12,207.2	740.6
1996	3,300.5	5,203.7	15.1	837.1	4,091.5	23.2	12,992.3	804.4
1997	3,481.7	4,920.9	12.1	911.2	4,186.1	27.1	14,359.9	802.1
1998	3,455.9	4,523.9	14.9	643.6	3,701.8	26.7	15,437.2	809.1
1999	3,718.7	5,000.5	6.0	1,092.0	4,589.2	35.0	16,273.6	782.3
2000	4,506.3	5,600.2	0	1,378.7	5,437.0	35.3	20,787.7	702.1
2001	3,994.1	5,077.8	3.5	1,025.6	4,646.4	42.9	19,369.4	630.4
2002	3,900.1	4,951.9	0	1,614.4	5,316.4	27.4	18,060.4	620.4
2003	4,172.6	5,038.7	3.5	2,231.8	5,636.2	50.2	19,276.9	714.7
2004	4,965.9	5,926.7	0	2,921.9	6,363.6	42.2	23,576.6	908.3
2005	5,283.6	6,415.9	111.4	3,492.2	6,658.4	47.3	25,274.4	1,027.1
2006	5,629.1	6,709.2	222.2	2,676.8	6,609.7	71.5	29,089.1	1,031.2
2007	6,394.7	7,813.7	0	3,373.2	7,116.9	71.8	34,028.6	1,326.0
2008	7,022.6	8,830.1	32.4	3,318.2	6,299.2	48.7	40,396.4	1,225.8
2009	5,571.4	6,249.4	132.4	1,911.4	3,938.3	6.4	34,632.0	1,215.4

(1) Excl. diamonds and fuels.

(2) Excl. ships and aircraft.

(3) Excl. polished diamonds.

(4) Excl. rough diamonds, used ships and aircraft.