

הודעה לעיתונות

פקס' 02-6521340 http://www.cbs.gov.il info@cbs.gov.il

ירושלים כ"ט באדר תש"ע
15 במרץ 2010
052/2010

מספר המשרות הפנויות, פברואר 2010 Job Vacancy Survey: February 2010

- עליה במספר המשרות הפנויות במגזר העסקי בחודש פברואר - 43.6 אלף משרות פנויות לעומת 40.3 אלף משרות פנויות בחודש ינואר - עלייה של 8.2%.
- בענף התעשייה - עלייה במספר המשרות הפנויות (עליה של 1200 משרות פנויות מחודש ינואר).
- בעסקים קטנים (בין 5 ל- 9 מועסקים), נרשמה עלייה בשיעור המשרות הפנויות¹ מ- 2.7 ל- 3.7, זאת לעומת עליה מתונה יותר בעסקים הגדולים (מעל 100 מועסקים) מ- 1.8 ל- 1.9.
- משלחי היד המבוקשים ביותר היו בתחום המכירות (סוכני מכירות, יועצי מכירות, מוכרים וזבנים בחנויות ובתי כלבו וכד') - 5,360 משרות פנויות. עלייה של 25% במספר המשרות הפנויות לעומת חודש ינואר (4,270 משרות פנויות בחודש ינואר).

הלשכה המרכזית לסטטיסטיקה (הלמ"ס) החלה במאי 2009 בסקר שוטף חדש שאוסף מידע **חודשי** לגבי משרות פנויות במגזר הפרטי במשק הישראלי. סקר משרות פנויות תוכנן והוצא לפועל על ידי הלמ"ס לקראת הצטרפותה של ישראל לארגון ה-OECD, כחלק מסדרת האינדיקטורים השוטפים המשמשים לאבחון מצב המשק. נציין, כי בשלב זה, לא ניתן לנכות את השינויים הנובעים מהשפעת העונתיות, החגים וימי הפעילות במשק. ללא ניכוי עונתיות ומגמה הנתונים הגולמיים מתאפיינים בתנודתיות רבה.

אוכלוסיית הסקר

באוכלוסיית הסקר נכללים עסקים בכל ענפי כלכלה, למעט:

- עסקים קטנים, שבהם באופן קבוע יש פחות מחמישה מועסקים.
- ענף החקלאות (ענף סדר A).
- מגזר ציבורי (ענף סדר J), הכולל מנהל ציבורי של המדינה ומינהל הרשויות המקומיות.
- מוסדות חינוך ציבורי קדם-יסודי, יסודי, ועל-יסודי. הסקר כן כולל מוסדות חינוך על-תיכוני וגבוה (מוסדות אקדמיים).
- שירותים למשק בית על ידי פרטיים (ענף סדר N).

¹ שיעור משרות פנויות (Job Vacancy Ratio) - היחס בין מספר המשרות הפנויות במשק לבין נפח התעסוקה הכולל במשק, כלומר, מספר המשרות הפנויות מחולק בסכום של מספר המועסקים והמשרות הפנויות.

כתבה: אילנה דרור

לקבלת הסברים ניתן לפנות אל יחידת קשרי עיתונות בטל' 02-6527845

הממצאים

נתוני חודש פברואר 2010, מצביעים על המשך עלייה במספר המשרות הפנויות במגזר העסקי מחודש דצמבר 2009. מספר המשרות הפנויות בחודש פברואר היה 43.6 אלף, שיעור המשרות הפנויות היה 2.1%. העלייה הגדולה במספר המשרות הפנויות בפברואר, לעומת ינואר, נרשמה בענפי תעשייה (1.6 אלף) ובענף תחבורה אחסנה ותקשורת (1.4 אלף). לעומת זאת חלה ירידה, במספר המשרות הפנויות בענף המסחר הקמעונאי (1.2 אלף) – לוח 1 בנספח. בעסקים קטנים (בין חמישה לתשעה מועסקים), קיים ביקוש ער למשרות פנויות לעומת חודש קודם ולעומת עסקים גדולים יותר: חל גידול בשיעור המשרות הפנויות מ- 2.7 ל- 3.7 מחודש ינואר לחודש פברואר בהתאמה לעומת עליה מתונה יותר בקבוצת הגודל של מעל 100 מועסקים מ- 1.8 ל- 1.9 ראה לוח ב'.

לוח א. מועסקים, משרות פנויות, מאי 2009 - פברואר 2010 (אלפים)
Table A. Employees, job vacancies, May 2009 - February 2010 (thousands)

שינוי במספר משרות פנויות לעומת חודש קודם (אחוזים)	שיעור משרות פנויות (אחוזים)	סה"כ משרות פנויות	סה"כ מועסקים	
	1.9	38.7	2,022.4	מאי (1)
13.6	2.1	43.9	2,014.9	יוני
0.1	2.1	44.0	2,007.4	יולי
- 4.2	2.0	42.2	2,038.7	אוגוסט
18.7	2.4	50.0	2,025.1	ספטמבר
-10.7	2.2	44.7	2,006.0	אוקטובר
- 9.0	2.0	40.7	2,025.9	נובמבר
- 11.0	1.7	36.2	2,048.5	דצמבר
9.6	1.9	40.3	2,051.1	ינואר (2)
8.2	2.1	43.6	2,044.6	פברואר (2)

- (1) בחודש מאי, שבו הוחל באיסוף שוטף של הנתונים בסקר משרות פנויות, שיעור השבה של הנדגמים היה נמוך יחסית לחודשים הבאים. לכן תיתכן הטיה באומדן המשרות הפנויות במאי.
- (2) נתונים ארעיים, נתון לשינויים ותיקונים בחודשים הקרובים.

לוח ב. מספר המשרות הפנויות לפי גודל העסק, ינואר 2009 - פברואר 2010
 Table B. Number of job vacancies by size of firm, January 2009 - February 2010

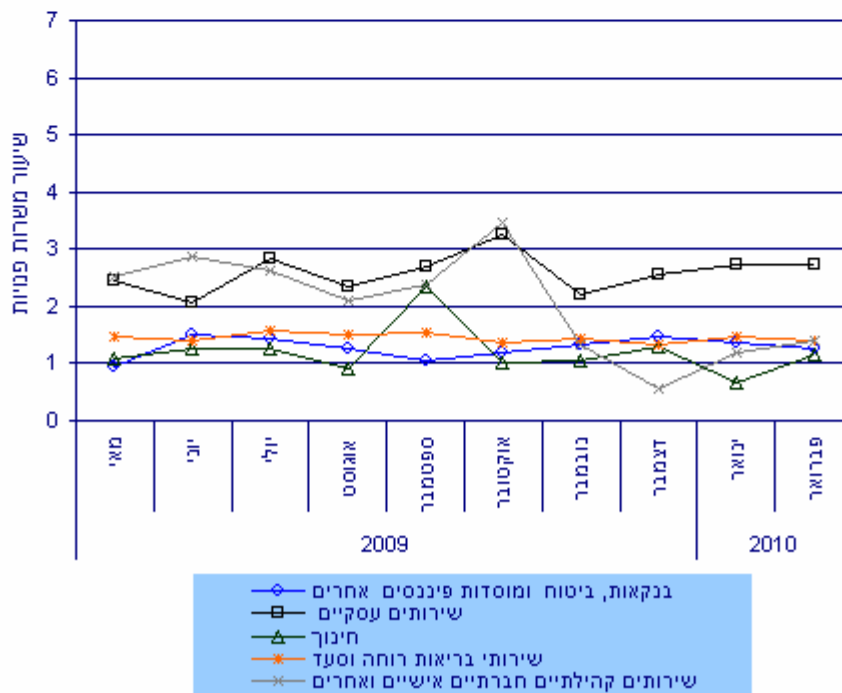
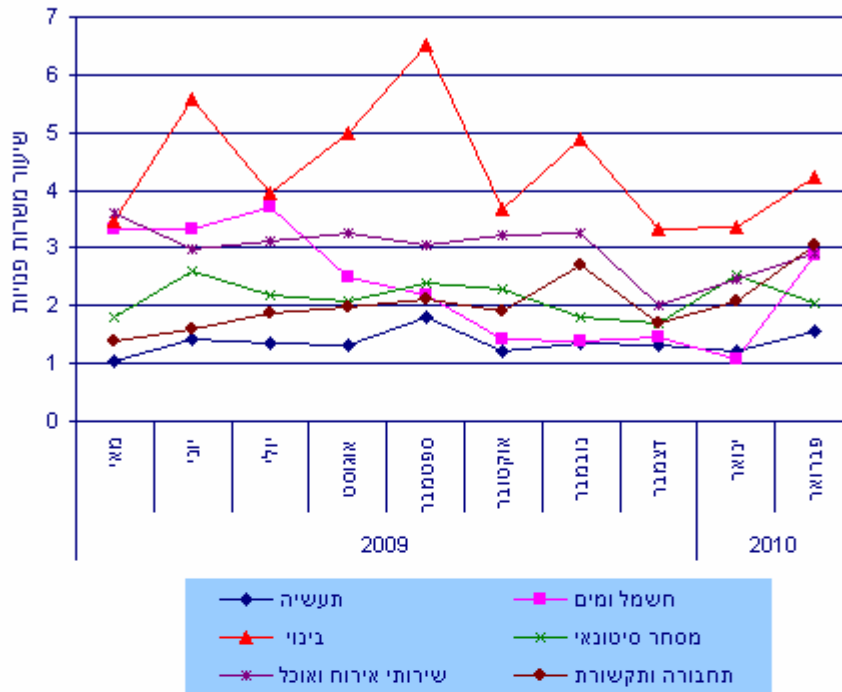
שיעור המשרות הפנויות חודש פברואר	שיעור המשרות הפנויות חודש ינואר	משרות פנויות (פברואר (אלפים)	משרות פנויות (ינואר (אלפים)	
2.1	1.9	43.6	40.3	סה"כ
3.7	2.7	5.8	4.1	5-9 מועסקים
2.3	2.0	10.6	9.5	10-49 מועסקים
1.9	1.9	4.1	4.0	50-99 מועסקים
1.9	1.8	23.1	22.7	מעל 100 מועסקים

לוח ג. מספר המשרות הפנויות בעשרת משלחי היד המבוקשים ביותר, פברואר 2010
 Table C. Number of job vacancies in the ten most popular occupations, February 2010

הפרש (באחוזים) משרות פנויות ינואר פברואר	מספר משרות פנויות פברואר	מספר משרות פנויות ינואר	סמל משלח יד	משלח יד	
25	5,360	4,270	411+420	עובדי מכירות (כולל: סוכני מכירות, יועצי מכירות, מוכרים וזבנים בחנויות ובתי כלבו וכד')	1
45	2,260	1,560	444	מלצרים ומוזגים	2
18	1,640	1,390	451	מטפלים סיעודיים במוסדות ובמשקי בית	3
- 30	1,380	1,990	130	הנדסאי מחשב, טכנאי מחשב ומתכנתים	4
2	1,340	1,320	361	פקידי קבלת קהל	5
- 11	1,120	1,260	27	מהנדסי מחשבים	6
120	1,100	(500)	641	חשמלאים, מתקינים ומתקנים של ציוד חשמל	7
- 5	900	951	151	אחיות מוסמכות	8
- 14	870	1,010	911	עובדי מטבח וניקיון במשרדים ובמוסדות	9
- 14	750	872	930	שומרים	10

אומדנים עם טעויות דגימה יחסיות בין 25% ל- 40% מוצגות בסוגרים "()".
 אומדנים עם טעויות דגימה יחסיות בין 40% ל- 50% מוצגות בסוגרים "> <".
 אומדנים עם טעויות דגימה יחסיות מעל 50% לא ניתנים לפרסום ובמקומם מצוין ~.

תרשים 1. שיעור משרות פנויות לפי ענף כלכלי, מאי 2009 - פברואר 2010



הגדרות

מועסקים – עובדים שעבדו לפחות שעה אחת בחודש הקובע, בעבודה כלשהי תמורת שכר, רווח או תמורה אחרת.

משרה פנויה – משרה שאינה מאוישת או שעתידה להתפנות בקרוב או משרה חדשה שנוצרה והמיועדת לאנשים מחוץ לארגון ושעבורה המעסיק מחפש עובדים באופן פעיל.

שיעור משרות פנויות (Job Vacancy Ratio) – היחס בין מספר המשרות הפנויות במשק לבין נפח התעסוקה הכולל במשק, כלומר, מספר המשרות הפנויות מחולק בסכום של מספר המועסקים והמשרות הפנויות.

[קישור למאגר הנתונים: משרות פנויות על-פי סקר משרות פנויות](#) (ראו עמודה מימין)

Table 1. Number of job vacancies by industry, May 2009 - February 2010 (thousands)

לוח 1 - מספר משרות פנויות לפי ענף כלכלי, מאי 2009 - פברואר 2010 (אלפים)

	שירותים קהילתיים חברתיים אישיים, Community Social personal and other services	שירותי בריאות רוחה וסעד Health Welfare and social work services	חינוך Education	שירותים עסקיים (3) Business Services	בנקאות, ביטוח ומוסדות פיננסים, Banking Insurance and Finance	תחבורה ותקשורת Transportation and Communication	שירותי אירוח ואוכל Accommodation services and Restaurants	מסחר סיטונאי Wholesale trade	בינוי Construction	חשמל ומים & Water Electricity	תעשייה Manufacturing	סה"כ Total	
	M	L	K	I	H	G	F	E	D	C	B		ענף סדר
May (1)	(3)	4.2	(1.4)	8.6	0.8	2	5.1	5.3	(3.6)	0.6	4.1	38.7	מאי (1)
June	(3.6)	4.1	<1.7>	7.6	1.4	2.2	4.3	7.3	6	0.6	5.1	43.9	יוני
July	(3)	4.6	(1.6)	10.3	1.3	2.8	4.9	6.3	3.9	0.6	4.7	44	יולי
August	~	4.4	(1.2)	8.5	1.1	3	4.9	6.2	5.2	0.5	5	42.2	אוגוסט
September	(2.9)	4.6	2.8	10.1	1	3	4.5	7	7.2	0.4	6.6	50	ספטמבר
October	3.7	4	1.2	12	1.1	2.9	5	6.6	3.5	0.2	4.3	44.1	אוקטובר
November	<1.4>	4.2	1.3	7.6	1.2	4.1	4.7	5.5	5.3	0.3	5.1	40.7	נובמבר
December	(0.7)	3.9	1.7	9.6	1.3	2.4	2.8	5.0	3.6	0.3	4.8	36.2	דצמבר (2)
January (2)	<1.4>	4.4	1.0	10.0	1.3	3.3	3.8	7.4	3.3	0.2	4.3	40.3	ינואר (2)
February (2)	<1.5>	4.3	(1.6)	9.4	1.1	4.7	3.9	6.2	4.5	0.5	5.9	43.6	פברואר (2)

(1) ענף שרתי כוח אדם כולל את סגל החברות בלבד.
 * אומדנים עם טעויות דגימה יחסיות בין 25% ל- 40% מוצגות בסוגרים "()".
 אומדנים עם טעויות דגימה יחסיות בין 40% ל- 50% מוצגות בסוגרים "> <".
 אומדנים עם טעויות דגימה יחסיות מעל 50% לא ניתנים לפרסום ובמקומם מצוין ~.