

הודעה לעיתונות

פקס' 02-6521340 http://www.cbs.gov.il info@cbs.gov.il

הודעה קודמת בנושא זה פורסמה ב-22 באפריל 2010

ירושלים, ד' באייר תש"ע
17 במאי 2010
102/2010

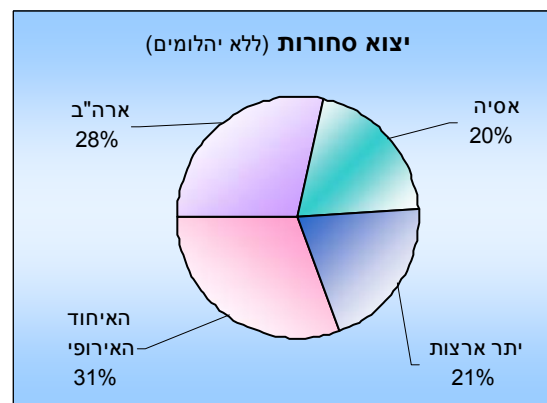
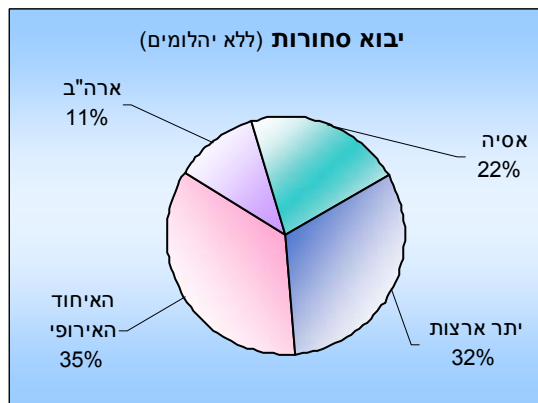
סחר חוץ של ישראל לפי ארצות - אפריל 2010 April 2010-Israel Foreign Trade by Country

על פי נתוני המגמה (בחודשים האחרונים):

- נמשכת ההאטה בגידול יצוא הסחורות לארצות האיחוד האירופי
- עלייה ביצוא הסחורות לארצות הברית
- עלייה ביבוא הסחורות מרוב קבוצות הארצות

בחודשים ינואר- אפריל 2010 הסתכם **יבוא הסחורות** (למעט יהלומים) ב-16.1 מיליארד דולר. 35% מהיבוא היה מארצות האיחוד האירופי, 22% מארצות אסיה, 11% מארצות הברית ו-32% הנותרים מיתר ארצות העולם.

יצוא הסחורות (למעט יהלומים) הסתכם בחודשים ינואר- אפריל 2010 ב-13.5 מיליארד דולר. מסכום זה, היווה יצוא הסחורות לארצות האיחוד האירופי 31%, היצוא לארצות הברית 28%, היצוא לארצות אסיה 20% ו-21% הנותרים ליתר ארצות העולם.



הנתונים לשנת 2010 הנם **נתונים ארעיים** של הסחורות שעברו במכס ואינם כוללים את הסחר בין ישראל לרשות הפלשתינית. כמו כן, הנתונים אינם כוללים יבוא ויצוא שירותים (לרבות שירותי תוכנה). נתונים על כלל יצוא ויבוא סחורות ושירותים מתפרסמים במסגרת מאזן התשלומים מדי רבע שנה. התפתחות יבוא ויצוא הסחורות ללא חלוקה בין ארצות בחודש אפריל 2010, פורסמה בהודעה לעיתונות "סחר החוץ של ישראל" בתאריך 11 במאי 2010.

כתבה: הלן ברוסילובסקי

לקבלת הסברים ניתן לפנות אל יחידת קשרי עיתונות בטל' 02-6527845

המאזן המסחרי

הגירעון המסחרי (ללא יהלומים) הסתכם בארבעת החודשים הראשונים של 2010 ב-2.6 מיליארד דולר לעומת גירעון של 2.2 מיליארד דולר בינואר-אפריל אשתקד. באותה תקופה (ינואר-אפריל 2010), היה גירעון (ללא יהלומים) של 1.5 מיליארד דולר בסחר הסחורות עם **ארצות האיחוד האירופי**. הגירעון (ללא יהלומים) עם **ארצות אסיה** הסתכם ב-0.7 מיליארד דולר ועם **יתר ארצות העולם** הגירעון הסתכם ב-2.4 מיליארד דולר. באותה תקופה נרשם עודף של 2.0 מיליארד דולר במאזן המסחרי (ללא יהלומים) עם **ארצות הברית**.

יבוא		יצוא		מאזן		קבוצות ארצות עיקריות (ללא יהלומים) במיליוני \$ (ברוטו)
ינואר-אפריל		ינואר-אפריל		ינואר-אפריל		
2010	2009	2010	2009	2010	2009	
16,081.7	12,791.8	13,451.4	10,577.0	-2,630.3	-2,214.8	סה"כ
5,666.6	4,669.0	4,124.1	3,399.3	-1,542.5	-1,269.7	איחוד אירופי
3,440.2	2,722.7	2,766.8	1,535.9	-673.4	-1,186.8	ארה"ב
1,823.2	1,801.3	3,780.4	3,281.2	1,957.2	1,479.9	אסיה
5,151.7	3,598.8	2,780.1	2,360.6	-2,371.6	-1,238.2	יתר ארצות

יבוא הסחורות

נתוני המגמה, לאחר ניכוי השפעת העונתיות הרגילה וגורמים בלתי סדירים שחושבו בלשכה המרכזית לסטטיסטיקה, מצביעים על עלייה ביבוא הסחורות (למעט יהלומים, אניות ומטוסים וחומרי אנרגיה) של 1.9% בממוצע לחודש (26.0% בחישוב שנתי), בחודשים פברואר-אפריל 2010 לאחר עלייה של 3.3% בממוצע לחודש (47.9% בחישוב שנתי) בנובמבר 2009-ינואר 2010.

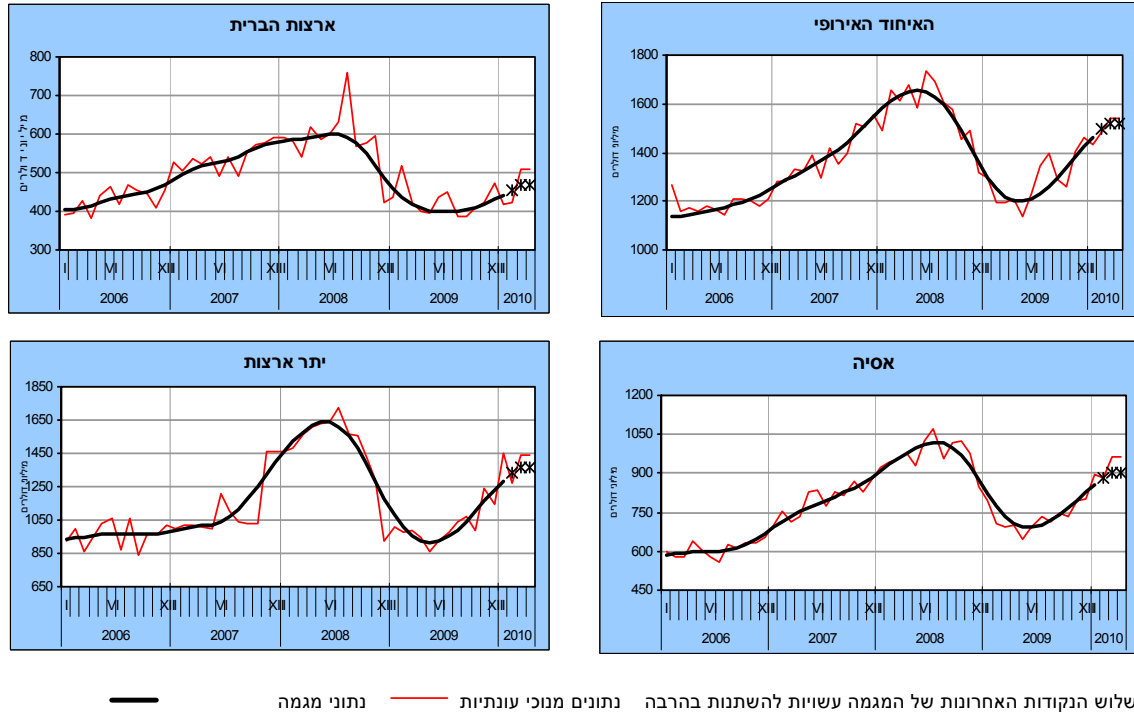
היבוא מארצות האיחוד האירופי עלה, על פי נתוני המגמה, ב-13.6% בחישוב שנתי בפברואר-אפריל 2010 בהמשך לעלייה של 2.9% בממוצע לחודש (40.1% בחישוב שנתי) בנובמבר 2009-ינואר 2010. מתחילת השנה גדל במיוחד יבוא הסחורות (ללא יהלומים) מגרמניה וקפריסין. לעומת זאת, ירד באותה תקופה היבוא מלטביה.

היבוא מארצות הברית עלה ב-3.1% בממוצע לחודש (43.9% בחישוב שנתי), בפברואר-אפריל 2010, בהמשך לעלייה של 2.5% בממוצע לחודש (34.4% בחישוב שנתי) בחודשים נובמבר 2009-ינואר 2010.

יבוא הסחורות מארצות אסיה עלה, על פי נתוני המגמה, בחודשים פברואר-אפריל 2010 ב-2.6% בממוצע לחודש (35.8% בחישוב שנתי). זאת, בהמשך לעלייה של 3.7% בממוצע לחודש (54.0% בחישוב שנתי) בחודשים נובמבר 2009-ינואר 2010. מתחילת השנה גדל במיוחד יבוא הסחורות (ללא יהלומים) מהודו וקוריאה הדרומית.

היבוא מקבוצת יתר ארצות העולם עלה בשלושת החודשים האחרונים ב-3.3% בממוצע לחודש (47.4% בחישוב שנתי). זאת, בהמשך לעלייה של 5.4% בממוצע לחודש (88.5% בחישוב שנתי), בנובמבר 2009-ינואר 2010. במיוחד גדל יבוא הסחורות (ללא יהלומים) מקולומביה וטורקיה.

יבוא לפי קבוצות ארצות עיקריות



יצוין כי נתוני היבוא המתפרסמים כאן אינם כוללים את היבוא הביטחוני הנכלל במאזן התשלומים.

יצוא הסחורות

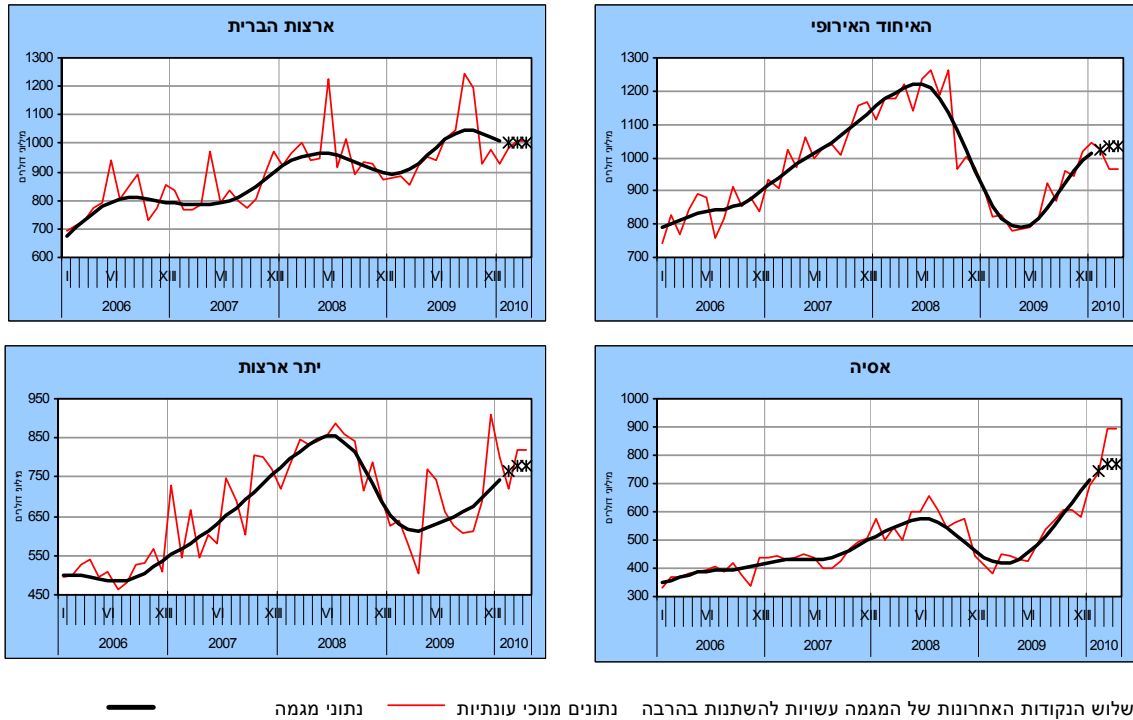
יצוא הסחורות (למעט יהלומים), על פי נתוני המגמה, עלה בחודשים פברואר-אפריל 2010 ב-14.6% בחישוב שנתי, בהמשך לעלייה של 2.3% בממוצע לחודש (31.9% בחישוב שנתי) בחודשים נובמבר 2009-ינואר 2010.

פירוט לפי קבוצת ארצות מראה **שביצוא לארצות האיחוד האירופי** חלה האטה בקצב הגידול. בשלושת החודשים האחרונים עלה היצוא לארצות אלו ב-3.6% בחישוב שנתי, לאחר עלייה של 29.8% בחישוב שנתי, בנובמבר 2009-ינואר 2010. מתחילת השנה גדל במיוחד היצוא הסחורות (ללא יהלומים) לרומניה, ספרד וקפריסין. לעומת זאת, ירד היצוא לאירלנד, בלגיה ויוון.

היצוא לארצות הברית עלה בפברואר-אפריל 2010 ב-1.6% בממוצע לחודש (21.7% בחישוב שנתי) לאחר ירידה של 7.2% בחישוב שנתי בנובמבר 2009-ינואר 2010.

היצוא לארצות אסיה עלה בשלושת החודשים האחרונים ב-4.4% בממוצע לחודש (66.8% בחישוב שנתי) לאחר עלייה של 6.6% בממוצע לחודש (114.7% בחישוב שנתי) בנובמבר 2009-ינואר 2010. במיוחד גדל יצוא הסחורות (ללא יהלומים) להודו, טייוון וסין.

יצוא לפי קבוצות ארצות עיקריות



היצוא לקבוצת יתר ארצות עלה בחודשים פברואר- אפריל 2010 ב-2.2% בממוצע לחודש (30.1% בחישוב שנתי), בהמשך לעלייה של 3.2% בממוצע לחודש (46.0% בחישוב שנתי), בנובמבר 2009- ינואר 2010. במיוחד גדל יצוא הסחורות (ללא יהלומים) לאוסטרליה, קוסטה ריקה וברזיל.

*הודעה לעיתונות הבאה "סחר החוץ לפי ארצות" תפורסם ב-20 ביוני 2010.

פרסומים נוספים בנושא סחר חוץ:

הסברים, הגדרות ומקורות (באינטרנט בלבד):
 "ירחון לסטטיסטיקה של סחר חוץ" (באינטרנט בלבד):
 הודעה לעיתונות " סחר החוץ של ישראל"
 הודעה לעיתונות "יבוא לפי ארץ מקור"
 הודעה לעיתונות "מאזן מסחרי לפי עוצמה טכנולוגית"
 הודעה לעיתונות "יצוא לפי ענף וארצות"
 הודעה לעיתונות "מדדי מחירים בסחר חוץ"
 הודעה לעיתונות "שערי מטבע"
 יבוא, סחורות וארצות 1996-2001 (תקליטור בלבד)
 יבוא, סחורות וארצות 2002-2006 (תקליטור בלבד)
 יבוא, סחורות וארצות 2007 (תקליטור)
 יבוא, סחורות וארצות 2007-2009 (אינטרנט בלבד)
 יצוא, סחורות וארצות 1996-2007 (תקליטור בלבד)
 יצוא, סחורות וארצות 2008-2009 (אינטרנט בלבד)
 "סחר חוץ" סדרת סטטיסטיקה מס' 39
 "סחר חוץ-2005" סדרת סטטיסטיקה מס' 64
 מצגת "סחר חוץ 2009" (באינטרנט בלבד)

הגדרות והסברים

1. הנתונים הסטטיסטיים על סחר החוץ, המובאים בפרסומי הלשכה המרכזית לסטטיסטיקה, מתייחסים ליבוא וליצוא של סחורות בלבד. נתונים על יבוא שירותים, על יצוא שירותים ועל שאר העסקות הבינלאומיות של ישראל, כלולים במאזן התשלומים המתפרסם מידי רבע שנה ב-"ריווח הסטטיסטי לישראל", וביתר פירוט בסדרה "לקט ממצאים סטטיסטיים".
 2. היבוא והיצוא נרשמים בהתאם ל"שיטה המיוחדת" (Special System)¹, לפיה נכללות בסטטיסטיקה של סחר חוץ הסחורות העוברות במכס. לפיכך, לא כולל רישום היבוא, סחורות מיובאות המאוחסנות במחסני ערובה (Bonded Warehouses), ורישום היצוא, אינו כולל סחורות מיובאות ממחסנים אלה. גם סחורות הנמצאות במעבר אינן נכללות בנתוני סחר החוץ.
 3. מעבר לנאמר בסעיף 2 לעיל, כוללים נתוני סחר חוץ, גם את העסקות ואת הסחורות המפורטים להלן:
 - א. יבוא ויצוא אישי: חפצים אישיים של עולים, ימאים, תושבים חוזרים ודיפלומטים זרים (יבוא), וכן של תושבים המהגרים לחו"ל (יצוא).
 - ב. משלוחים בחבילות דואר (בתמורה ומתנות).
 - ג. כלי שיט וכלי טיס, בין אם עברו ובין אם לא עברו את גבולות המכס. היבוא כולל אניות שנרכשו בחו"ל ע"י חברות ישראליות, המפליגות תחת דגל ישראלי או תחת דגל נוחות זר (יצוין כי כלי השיט והטיס לא עוברים תהליך שחרור המכס). היצוא כולל אניות ומטוסים שיצרו בישראל או שנרכשו בעבר בחו"ל, ונמכרו בחו"ל בתקופת הדיווח.
 - ד. מוצרים לתערוכות ולירידים אך ורק אם נמכרו או נמסרו ללא תמורה. החזרות מתערוכות לא נכללות בסחר, אך יש קשיים טכניים לאתר זרמים אלה.
 - ה. ציוד המיובא או המיוצא על בסיס של החכרה.
 - ו. זהב וכסף לא-מוניטאריים, בצורה מעובדת או מעובדת בחלקה, גרוטאות ושאריות המיועדות לתעשייה, לצורפות או לצרכים רפואיים.
 - ז. אספקת דלק ומזון לאניות ולמטוסים זרים בנמלים ישראליים נכללים בנתוני היצוא החל משנת 1969.
 - ח. חפצים שנקנו ע"י תיירים ישראלים בחו"ל, שנגבו עבורם דמי מכס.
 4. עסקות וסחורות מיוחדות שאינן נכללות בסטטיסטיקה של סחר חוץ:
 - א. נתוני עסקות עם תושבי הרשות הפלסטינית, ובכלל זה גם סחורות מיובאות וסחורות מיובאות עברו בתחנות המכס הישראלי והשייכים לתושבי הרשות הפלסטינית. נתוני הסחר עם הרשות הפלשתינאית מתפרסמים במאזן התשלומים.
 - ב. סחורות מיובאות או סחורות מיובאות לתקופת זמן מוגבלת והמוחזרות מבלי שעברו עיבוד כלשהו, כגון: חפצים אישיים של תיירים (כולל מכוניות), טובין המיועדים לתערוכות, ירידים, תצוגות וכד'; סחורות המיועדות לאחסנה זמנית בלבד; ציוד הנשלח לביצוע עבודות קבלניות ומוחזר לאחר השימוש בו.
 - ג. חפצים שנקנו ע"י תיירים בישראל; חפצים שנקנו ע"י תיירים ישראליים בחו"ל למעט אלו שעבורם נגבו דמי מכס. אומדן ערך קניות תיירים בישראל ותיירים ישראלים בחו"ל, כלול בחשבון השירותים במאזן התשלומים.
 - ד. מנועים וחלקים של מטוסים המיועדים להחלפה או לתיקון, הנשלחים על ידי חברות תעופה מקומיות לסניפיהן ולנציגיהן בחו"ל, ואלה הנשלחים ארצה מהסניפים בחו"ל.
 - ה. דגים אשר נדוגו על ידי ספינות דיג ישראליות.
 - ו. זהב מוניטארי, ניירות ערך, שטרי כסף ומטבעות בעלי הילך חוקי אם בפועל ואם בעתיד (שטרי כסף מקומיים שהודפסו בחו"ל ירשמו לפי ערך שנקבע על ידי בית הדפוס ולא לפי ערכם הנקוב).
 - ז. דלק ומזון המסופקים לאניות ולמטוסים ישראליים בנמלים בחו"ל (נרשם במאזן התשלומים כשירותים).
 - ח. זבורית (ballast) ומלא (dunnage) המסופקים לאניות זרות בנמלי הארץ ולאניות ישראל בנמלים זרים.
 - ט. יבוא ציוד צבאי וכלי לחימה אינו נכלל ביבוא הטובין, מאחר ואינו משוחרר מהמכס בתהליך הרגיל (אומדן הערך כלול בחשבון הסחורות במאזן התשלומים).
 - י. קיים סף רישום - סחורה מיובאת שערכה נמוך מ-50 דולר ארה"ב וסחורה מיובאת שערכה נמוך מ-100 דולר ארה"ב אינם חייבים ברשימון ולא ירשמו בנתוני היבוא או בנתוני היצוא.
 6. מועד הרישום הסטטיסטי של היבוא הוא תאריך שחרור הטובין ע"י רשויות המכס, ושל היצוא הוא תאריך טעינת הטובין על האנייה, על המטוס או על משאית (העברה יבשתית לירדן).
 7. נתוני היבוא של חומרי אנרגיה כוללים דלק גולמי ומוצרי דלק כגון, תזקיקי דלק ובנזין וכן פחם ומוצרי.
 8. חלק ניכר מהיצוא החקלאי הטרי מתבצע בשיטת המשגורים. לאחר ביצוע המכירות בפועל, מתוקנים הנתונים בהתאם לפדיון בפועל, על פי דו"חות שנמסרים ללמ"ס ע"י חברות שונות.
 9. עד סוף שנת 1982 נרשם יבוא יהלומים לפי סיכומים מנהליים, החל ב-1 בינואר 1983 - לפי השיטה הנהוגה לגבי כלל היבוא. שינוי שיטת הרישום של יצוא היהלומים החל ב-1 באוגוסט 1982.
 10. נתוני יבוא ויצוא סחורות מתפרסמים לפי ארצות, גושי ארצות, אזורים גיאוגרפיים ויבשות. הארצות מסודרות לפי סדר ה-א"ב העברי של שמן, במסגרת הקבוצה אליה משתייכת הארץ, ואשר יכולה להיות גוש, אזור או יבשת.
 11. עקב מיזוג או פיצול של ארצות ושינויים החלים בהשתייכות הארצות לגושים, חלים שינויים ברשימת הארצות ובמיקומן בלוחות הפרסומים.
- להלן רשימת השינויים שחלו ברשימת הארצות ובהרכב הגושים:

¹ United Nations, *International Trade Statistics Concepts & Definitions*, Special Papers, Series M, No. 52/Rev.2, 1998.

- ב-3 באוקטובר 1990 אוחדו מערב גרמניה ומזרח גרמניה למדינת אחת. החל מינואר 1991 מוצגים נתוני גרמניה המערבית וגרמניה המזרחית כשהם מאוחדים תחת השם "גרמניה ר.פ."².
 - ב-1991 פוצלה ברית המועצות לשעבר ל-15 מדינות עצמאיות. החל מ-1 במאי 1992 מוצגים נתוני ברית המועצות לשעבר כשהם משויכים למדינות העצמאיות החדשות: אוקראינה, אזרבייג'ן, אסטוניה, ארמניה, בלרוס, גרוזיה, רוסיה, לטביה, ליטא, מולדובה, אוזבקיסטן, טג'יקיסטן, טורקמניסטן, קזחסטן וקירגיזיסטן.³
 - החל ב-1 באוגוסט 1992 משויכים נתוני יוגוסלביה לשעבר, למדינות העצמאיות החדשות: יוגוסלביה, מקדוניה, סלובניה וקרוואטיה.⁴
 - החל מ-1 בינואר 1994 מוצגים נתוני צ'כוסלובקיה לשעבר כשהם משויכים לצ'כיה וסלובקיה.
 - נתוני הסחר עם לוקסמבורג מתפרסמים בנפרד מנתוני הסחר עם בלגיה למעט שני לוחות ב-"רבעון לסחר חוץ", בהם פורסמו נתוני הסחר של שתי הארצות הללו ללא הפרדה, זאת, עד שנת 2002:
 - (1) "יצוא לארצות סחר עיקריות לפי קבוצת סחורות";
 - (2) "יבוא מארצות סחר עיקריות לפי קבוצת סחורות";
 - (3) "יצוא ויבוא המאזן המסחרי (ללא ילומים) של ישראל עם ארצות הסחר העיקריות" פורסמו נתונים מאוחדים של לוקסמבורג ובלגיה עד לרבע שלישי בשנת 1993. החל מ-1993/4 כרך מ"ד יש הפרדה בין נתוני בלגיה ונתוני לוקסמבורג.
 - החל משנת 2003 קיימת הפרדה בין נתוני לוקסמבורג לנתוני בלגיה בכל הלוחות.
 - בפברואר 2003 שונה באופן רשמי שמה של יוגוסלביה לסרביה-מונטנגרו.
 - עם היווסדו, ב-1951, כלל האיחוד האירופי שש מדינות מייסדות בלבד: איטליה, בלגיה, הולנד, לוקסמבורג, גרמניה המערבית וצרפת. אליהן הצטרפו בהדרגה מדינות נוספות כדלקמן:
 - 1973 - אירלנד, הממלכה המאוחדת ודנמרק.
 - 1981 - יוון.
 - 1986 - ספרד ופורטוגל.
 - 1990 - גרמניה המזרחית (בעקבות איחודה עם גרמניה המערבית).
 - 1995 - אוסטריה, שוודיה ופינלנד.
 - מאי 2004 - קפריסין, צ'כיה, פולין, סלובקיה, סלובניה, מלטה, ליטא, לטביה, הונגריה ואסטוניה.⁵
 - 2007 - רומניה ובלגיה
- נתוני האיחוד האירופי אליהן התווספו נתוני המדינות הנ"ל ונתוני "יתר ארצות אירופה" עודכנו בהתאם להצטרפות המדינות הנ"ל לאיחוד האירופי וגרעיתן מ-"יתר ארצות אירופה".

מקור הנתונים

1. המקור העיקרי לנתוני יבוא הסחורות לנתוני יצוא הסחורות הם טפסים המוגשים לשלטונות המכס ע"י היבואנים והיצואנים (רשימוני יבוא ויצוא).
2. במקרים מסוימים משמשים כמקור לנתונים, סיכומיהם המנהליים, של ארגונים המנהלים את סחר החוץ בקבוצות מוצרים, כגון: רשם כלי השיט.
3. יבוא ויצוא אניות ומטוסים נרשם לפי דיווחי משרד התחבורה וחברות הספנות והתעופה.

הגדרות

1. נתוני הסחר מופיעים בפרסומים השונים בנתונים שהם "ברוטו" או "נטו".
 - א. יבוא ברוטו - סחורות מיובאות לשימוש מקומי (כולל לאשפורה ולתיקון) ששוחררו מיד עם פריקתם על ידי המכס, או ששוחררו לאחר זמן ממחסני ערובה של המכס. אין נכללות סחורות שהוכנסו למחסני ערובה, מלבד מספר מפעלים יצרניים שהוכרו כמחסני ערובה, ומשלוחים שיוצאו בעבר והוחזרו לישראל שנית, ללא עיבוד כלשהו.
 - ב. יבוא נטו - יבוא ברוטו בהפחתת ערך טובין, שיובאו בתקופות קודמות והוחזרו לספק בחו"ל ללא עיבוד או שינוי צורה. מאחר ולא ניתן לשחזר את תאריך הכניסה לישראל של הטובין המוחזרים לחו"ל, מתבצע הניכוי בתאריך ההחזרה. מסיבה זו מנוכות החזרות מהסכום הכללי ולא מהסכומים המפורטים לפי ענפי כלכלה.
 - ג. יצוא ברוטו - זרם המוצרים לחו"ל למעט סחורות שיובאו קודם והוחזרו לספק בחו"ל מבלי שעברו עיבוד כלשהו. נכללים בו גם טובין מעובדים למחצה שנשלחו לחו"ל לעיבוד נוסף, שיוחזרו בעתיד לשולח, וכן טובין שיובאו ונמכרו לחו"ל ללא עיבוד והקונה אינו הספק.
 - ד. יצוא נטו - יצוא ברוטו בהפחתת ערך הטובין שיוצאו בתקופות קודמות והוחזרו לספק בישראל ללא עיבוד או שינוי צורה. מאחר לא ניתן לשחזר את תאריך המשלוח לחו"ל של החזרות היצוא מחו"ל, מתבצע הניכוי לפי תאריך ההחזרה. מסיבה זו החזרות מנוכות רק מהסכום הכללי ולא מהסכומים המפורטים לפי ענפי כלכלה, פרט ליהלומים.

² רבעון לסטטיסטיקה של סחר חוץ 1 1991 כרך מב'
³ רבעון לסטטיסטיקה של סחר חוץ 2 1992 כרך מג'
⁴ רבעון לסטטיסטיקה של סחר חוץ 4 1992 כרך מג'
⁵ הודעה לעיתונות 152/2004, 17 ביוני 2004

2. קיימות מספר הגדות בהקשר לארצות:

- א. ארץ קניה - הארץ ממנה נשלח חשבון הספק של הטובין ליבואן הישראלי.
 - ב. ארץ מקור - הארץ בה יוצרה הסחורה.
 - ג. ארץ משלוח - הארץ בה הוטען היבוא על כלי השיט או כלי הטיס.
 - ד. ארץ יצוא - ("ארץ מכירה") ארצו של הקונה את הסחורות מהיצואן הישראלי. בפועל נרשמת "כארץ יצוא" הארץ אליה נשלח החשבון על הטובין שיוצאו מישראל.
 - ד. ארץ יבוא - ("ארץ קניה", "ארץ מקור", "ארץ משלוח").
- לעיתים שונה "ארץ הקנייה" מ"ארץ המקור" ומ"ארץ המשלוח", ו"ארץ המכירה" מ"ארץ הצריכה".

סיווג הסחורות

1. השיטה המתואמת - The Harmonized Commodity and Coding System (H.S.)⁶ (להלן, השיטה המתואמת) נועדה ליצור מינוח סחורות אחיד כלל עולמי כבסיס לסיווגים לאומיים המשרתים את צורכי המכס ואת צורכי הסטטיסטיקה של סחר חוץ.

מבנה הסיווג

הסיווג הבינלאומי מורכב מ-6 ספרות. ברמה הלאומית, באחריות שלטונות המכס, ניתן להוסיף פירוט נוסף (עד 10 ספרות). המכס הישראלי בחר להוסיף ליבוא - שתי ספרות נוספות, וליצוא - ספרה נוספת. דהיינו, סחורות היבוא מזוהות עפ"י 8 ספרות וסחורות היצוא מזוהות עפ"י 7 ספרות. סיווג הסחורות המשמש את המכס⁸ בטיפולו במשלוחי יבוא ובמשלוחי יצוא, מהווה בסיס לנתונים הסטטיסטיים של סחר חוץ. נתוני היבוא לפי הפירוט של תעריף המכס⁹, ונתוני היצוא - לפי "סיווג סחורות היצוא"¹⁰.

הסיווג הבינלאומי בנוי בצורה היררכית ברמות של 2, 4, ו-6 ספרות, המייצגות קבוצות של סחורות בעלות משמעות הן מבחינה לוגית והן מבחינת ההצגה הסטטיסטית של הנתונים. הרמה ההיררכית הגבוהה ביותר, 2 ספרות, נקראת "פרק" ומונה 99 קבוצות. הפרקים מאורגנים ב"חלקים", המסומנים בספרות רומיות ומונים 21 קבוצות¹¹. ה"חלקים" אינם מהווים חלק מהמבנה ההיררכי של ספרות הקידוד.

כללי המבנה ההיררכי של ההקבוצות בסיווג זה, זהים לאלו שבסיווג הבינלאומי הקודם, "המינוח לסיווג טובין בתעריף המכס", שגרסתו הראשונה כונתה "מינוח בריסל" "Brussels' Tariff Nomenclature"-B.T.N., שהוכן בשנת 1951; גרסתו האחרונה כונתה "מינוח מועצת שיתוף המכס" (ממש"מ C.C.C.N.). בסיווג זה, וכפועל יוצא, גם בסיווג "השיטה המתואמת", לעומת הסיווג הקודם, הפרוט רב יותר וכן התווספה רמה היררכית נוספת של 6 ספרות. פירושו המעשי של המהלך הוא הגדלת מספר היחידות הבסיסיות בסיווג מ-1,000 ל-5,000. מספר גדול של מוצרים שבעבר ניתן היה לזהותם רק ברמה הלאומית מופיעים ברמת 6 ספרות, גם בהקבוצות גבוהות יותר. כאמור למעלה, ברמה הלאומית קיים פרוט נוסף, 8 ספרות ביבוא ו-7 ספרות ביצוא. במוסף מיוחד לרבעון לסחר חוץ מס' 4/1988, מובאים פרטים על מינוח זה, בהקשר למטרותיו, למבנה ולעקרונותיו.

משנת 1962 סווגו הסחורות עפ"י סיווג בן שמונה ספרות, שהתבסס על מינוח התעריף הבינלאומי של בריסל (B.T.N.) סיווג זה היווה בסיס לתעריף המכס הישראלי ולפרסום נתוני סחר חוץ של ישראל עד לסוף שנת 1987. ב-1 בינואר 1988, הוחל המינוח הבינלאומי "השיטה המתואמת". בשנים 1992, 1996, 2002 ו-2007 בוצעו עדכונים בסיווג.

3. סיווג S.I.T.C. - Standard International Trade Classification¹²

נתוני היבוא ונתוני היצוא מוצגים גם לפי הסיווג "הסיווג האחד של סחר חוץ" של הוועדה הסטטיסטית של האו"ם (S.I.T.C.)¹³. סיווג זה ערוך עפ"י עקרונות כמו, דרגת העיבוד של הסחורה, השימוש של הסחורה, חשיבות הסחורה במנחים של הסחר העולמי, ושינויים טכנולוגיים. לסיווג ארבע רמות כאשר הרמה העליונה מכונה "חלקים" ומונה 10 סוגים שונים. סיווג זה מורכב מפריטי סיווג ה-B.T.N. הערוכים בקבוצות, בסדר המתאים להצגה כלכלית סטטיסטית. פרטים נוספים על הסיווג, מובאים במוסף מיוחד לרבעון לסטטיסטיקה של סחר חוץ מס' 1/1988. עדכון הסיווג, S.I.T.C. Rev.2, שפורסם ע"י האו"ם בשנת 1975, אומץ ע"י ישראל החל משנת 1982. לפני כן פורסמו הנתונים לפי S.I.T.C. Rev. 1 שפורסם ע"י האו"ם בשנת 1961. מינואר 2007 אומץ העדכון הרביעי של הסיווג S.I.T.C. Rev. 4.

4. סיווג לפי ענפי כלכלה

נתוני היצוא מוצגים לפי ענף מקור, שהוא הענף הכלכלי אליו משתייך המוצר לפי אופיו, על סמך תיאור הסחורה בסיווג הסחורות, (לא על סמך הענף של היצואן). הגדרת הענפים מבוססת על סיווג ענפי הכלכלה שערכה הלמ"ס. החל ב-"ירחון לסטטיסטיקה של סחר חוץ" מס' 8/2003 מתפרסמים נתוני יצוא הסחורות כשהם מסווגים לפי ענף מקור¹⁴ חדש. ניתן לקבל נתוני יצוא עפ"י סיווג זה במאגר הנתונים של הלשכה (נתונים משנת 1988 ואילך). החל ב-"רבעון לסחר חוץ לסטטיסטיקה של סחר חוץ", מס' 1/1995, מתפרסמים נתוני יצוא סחורות כשהם מסווגים לפי ענף מקור¹⁵. לפני כן, סווגו סחורות היצוא לפי "הסיווג האחד של ענפי הכלכלה"¹⁶.

⁶ http://europa.eu.int/comm/eurostat/ramon/nomenclatures/index.cfm?TargetUrl=LST_NOM
⁷ רבעון לסטטיסטיקה של סחר חוץ 4/1988, מוסף מיוחד, "סיווג חדש של סחורות בסטטיסטיקה של סחר חוץ לפי השיטה המתואמת" (Harmonized System) עמ' ט'-טו'

⁸ <http://www.mof.gov.il/customs/taarif.htm>

⁹ תעריף המכס ומס קנייה לשנת תש"ס 1 - 2006, ערוך על פי H.S. - 2002 קובץ התקנות - מק"ח 1456
¹⁰ אגף המכס ומשרד התעשייה והמסחר סיווג סחורות היצוא, ערוך על פי H.S. - 1988, ילקוט 511 מ-1/1/88, מנודכן לשנת 1992.

¹¹ הלשכה המרכזית לסטטיסטיקה, רעבון לסטטיסטיקה של סחר חוץ, 1989, עמוד יב'.

United Nations, Standard International Trade Classification, Revision IV Statistical Papers, Series M, No. 34, New York, 2006.

¹²

¹³ <http://unstats.un.org/unsd/cr/registry/regcst.asp?Cl=14>

¹⁴ הלשכה המרכזית לסטטיסטיקה והמועצה הציבורית לסטטיסטיקה, הסיווג האחד של ענפי כלכלה 1993, פרסום טכני 63, ירושלים, תשס"ג - 2003.

¹⁵ הלשכה המרכזית לסטטיסטיקה והמועצה הציבורית לסטטיסטיקה, הסיווג האחד של ענפי כלכלה 1993, פרסום טכני 63, ירושלים, תשנ"ד - 1993

4. סיווג לפי ייעוד כלכלי

סיווג זה משמש את נתוני היבוא. לפיו מחולקים הנתונים לשלושה שימושים עיקריים: מוצרי צריכה, חומרי גלם או תשומות לייצור ומוצרי השקעה, וכן לקבוצות משנה. חלוקת ערך היבוא בסיווג זה הינה לשימושים ראשוניים של הסחורות בלבד, כלומר, השימוש הראשון שנעשה בהן. סחורות המיועדות ליותר מאשר שימוש בודד, מחולק ערכן עפ"י החלק היחסי בין השימושים המתאימים, כשהיחס קבוע ומוגדר מראש. לדוגמא, מכונות נוסעים מיועדות לצריכה ולהשקעה, סוכר - לצריכה, וכחומר גלם.

במסגרת סיווג "חומרי גלם" נכללות, בין השאר, גם הסחורות הבאות: סחורות בלתי מעובדות וסחורות מעובדות למחצה, חלקים להרכבת מכונות וכלי רכב, חלקי חילוף, וכלים ואביזרים לשימוש נוסף.

מלאכת סיווג הסחורות לפי הייעוד הכלכלי נעשית על פי "סקר ייעודי יבוא" הנערך בלמ"ס אחת למספר שנים. סיווג זה עודכן החל מרבעון לסחר חוץ 3/1993 על בסיס סקר ייעודי יבוא שנערך בשנת 1988 ואשר פורסם בסדרת פרסומים מיוחדים מספר 17952. עד אז סווגו סחורות היבוא לפי סקר שנערך בשנת 1982/83 ואשר פורסם בסדרת פרסומים מיוחדים מספר 18787.

5. סיווג לפי עוצמה טכנולוגית

סיווג זה, הוצע בשנת 1997 ע"י ארגון ה-OECD¹⁹ והוא מתייחס לענפי התעשייה בלבד, המחולקים על פי ארבע קבוצות בהתבסס על שני אינדיקטורים עיקריים: ההוצאה למחקר ופיתוח (מו"פ) כחלק מהערך המוסף, וההוצאה על מו"פ כחלק מהתפוקה.

קבוצות סיווג והענפים הנכללים בהם:

- תעשיות טכנולוגיה עילית - ענפים נכללים: ציוד אלקטרוני, ציוד לברקה ופיקוח, מכונות למשרד ומחשוב, כלי טיס ותרופות.
- תעשיות טכנולוגיה מעורבת עילית - ענפים נכללים: זיקוק נפט, ייצור כימיה (ללא תרופות), מכונות, ציוד ומנועים חשמליים וכלי הובלה (ללא כלי טיס).
- תעשיות טכנולוגיה מעורבת מסורתית - ענפים נכללים: כרייה וחציבה, ייצור גומי ופלסטיקה, מוצרי מתכת, ברזל ומינרלים אחרים ותכשיטים.
- תעשיות טכנולוגיה מסורתית - ענפים נכללים: מזון משקאות וטבק, טקסטיל, הלבשה, מוצרי עור, נייר, דפוס, מוצרי עץ ורהיטים. בישראל תואמת החלוקה לפי עוצמה טכנולוגית את הגדרת ה-OECD, למעט הענפים הבאים:
- ענף "יצור ציוד לברקה ופיקוח" מסווג בתעשיות טכנולוגיה עילית. ב-OECD מסווג ענף זה בתעשיות טכנולוגיה מעורבת עילית.
- ענף "יצור נפט ומוצרי" מסווג ביחד עם "כימיקלים וזיקוק נפט" בתעשיית טכנולוגיה מעורבת עילית. ב-OECD מסווג ענף זה בתעשיות טכנולוגיה מעורבת מסורתית.

ערך הסחורות

1. ערך היבוא נקבע עפ"י דיווח היבואנים למכס ומבוסס על ערך העסקה, כמוגדר באמנת בריסל בדבר הערכת טובין לצורכי מכס (1950). ערך העסקה מייצג את הערך לפיו נמכרו הטובין, בתוספת הוצאות הובלה וביטוח עד לגבול הארץ המייבאת, כולל דמי פריקה בנמל המוצא. הגדרה זו של ערך העסקה ביבוא תואמת את הערכת הטובין לפי בסיס "C.I.F. - Cost, Insurance and Freight". במרבית המקרים כולל הערך לצורכי המכס גם זקיפה של הוצאות מקומיות, דמי רציף והוצאות סבלות.

מסי יבוא ומסים אחרים המוטלים על סחורות מיובאות אינם כלולים בערך לצורכי מכס.

באין זרם כספי נגדי, קיים קושי בקביעת ערך העסקה (כמו: מתנות), וערך הסחורה נקבע בהתאם לאומדן המבוסס על מחיר השוק. כך, נקבע מחיר היבוא של מתנות למוזיאונים עפ"י הערכת שמאי הביטוח. סחורות יבוא המשוחררות כנגד עירבון נרשמות בהתאם לתאריך השחרור בפועל כנגד עירבון, עד הסדרת החשבון הסופי. תיקון ערך ליבוא זה נרשם עם הסדרת החשבון הסופי (חיסול העירבון) ומיוחס אף הוא לתאריך השחרור בפועל של הטובין (ייתכן תיקון ערך יבוא גם לאחר מספר חודשים).

2. נתוני היבוא נרשמים ברשימוני היבוא במטבע העסקה ומחושבים בשקל חדש ובדולרים של ארה"ב לפי שערי מטבע ביום שחרורם מהמכס. שערי החליפין לצרכים אלו הם שערי מטבע לצורכי מכס ביום התרת הרשימון. בפרסומי סחר חוץ מוצגים הערכים של היבוא והיצוא בדולרים של ארה"ב. מאז נידח המטבע הישראלי, באוקטובר 1977, שערי החליפין שלו כנגד מטבעות זרים עיקריים נקבעים לצורכי המכס עפ"י התווית ע"י שלטונות המכס לפי נתוני בנק ישראל. במידה וחלות תנודות של יותר משני אחוזים בשער היומי של מטבע כלשהו, כפי שנקבע ע"י בנק ישראל, גם השער לצורכי מכס משתנה. בדצמבר 1980 ובספטמבר 1985 חלו שינויים במטבע הישראלי: בדצמבר 1980 הומרה הלירה בשקל וערך ההמרה היה 10 לירות ל-1 שקל. בספטמבר 1985 הומר השקל לשקל חדש וערך ההמרה היה 1,000 שקל, ל-1 שקל חדש.

3. ערך נתוני היצוא נרשמים לפי ערך העסקות פו"ב (F.O.B. free on board), ללא ניכוי ההנחות ודמי עמלה לגורמי חוץ.

4. נתוני היצוא נרשמים ברשימוני היצוא בשקל חדש ובמטבע חוץ שבו מבצעים את העסקה. תרגום לדולרים של ארה"ב נעשה בעת הסיכום החודשי, לפי השער שהיה ביום רישום העסקה במכס.

5. תיקון נתוני יבוא ויצוא

- לעיתים, טעונום נתוני סחר החוץ, תיקון, מסיבות שונות ובינן: טעויות והשמטות במקורות הנתונים, רשימוני המכס לקויים, שינויים בנתונים השוטפים בשל שחרור בעירבון (יבוא) או בשל משלוחים במשגור (יצוא), דיווח לקוי של כמיות פיזיות. נתוני שנה שוטפת מתוקנים באופן שוטף במשך אותה שנה.

16 הלשכה המרכזית לסטטיסטיקה והמועצה הציבורית לסטטיסטיקה, הסיווג האחד של ענפי הכלכלה 1970, פרסום טכני מס' 46, ירושלים, תשמ"ו-1986

17 הלשכה המרכזית לסטטיסטיקה, סקר ייעודי יבוא 1988, פרסום מיוחד מס' 952.

18 הלשכה המרכזית לסטטיסטיקה, סקר ייעודי יבוא 1982/83, פרסום מיוחד מס' 787.

19 Classification of Manufacturing Industries Based on Technology, OECD Science, Technology and Industry Scoreboard, Towards a Knowledge-based Economy, Science and Innovation, OECD 2001, annex I, pp. 137-140.

- נתוני מדדי סחר חוץ מתוקנים עם תום השנה, בפרסום של הרבע האחרון בשנה.
- תיקון של יבוא יהלומים גולמיים ויצואם: החל בחודש דצמבר 1990 (ולמפרע מינואר 1989) נרשמות מכירות של יהלומים גולמיים לחו"ל כ"יצוא", בעוד שעד אז הוגדרו מכירות אלה כ"יבוא מוחזר" ונכנסו מנתוני היבוא. שינוי זה אינו משפיע כלל על הנתונים של היקף הגירעון המסחרי.

ניכוי עונתיות

במסגרת נתוני סחר חוץ מופיעות סדרות שונות²⁰, מנוכות מהשפעות עונתיות.

החל בינואר 2005 הסדרות מנוכות העונתיות מחושבות באמצעות שיטה X-12-ARIMA, המחליפה את השיטה X11-ARIMA/2000. החל בינואר 1995, שונתה תקופת העיבוד, לצורך ניכוי עונתיות בכל הסדרות המוצגות לתקופה אחידה.

השיטה מבוססת על ממוצעים נעים, בעזרתם ניתן לאמוד את הגורמים העונתיים (Seasonal Factors-S) עבור כל חודש²¹. גורמים אלה עשויים להשתנות בהוספת נתונים או בעדכוןם.

נתונים מנוכים מהשפעות עונתיות כוללים גם גורמי התאמה מראש להשפעת החגים וימי הפעילות (P) שמחושבים בצורה סימולטנית לפי שיטה שפותחה בלשכה המרכזית לסטטיסטיקה.

לא ניתן לנכות את ההשפעות העונתיות מכל הסדרות, ולכן חלק מסיכומי הביניים כוללים גם סדרות שבהן לא נמצאה השפעה עונתית. הסיווג החדש של נתוני הסחר לפי ענף מקור אפשר הרחבת סדרות המנוכות מהשפעות עונתיות.

החל מרבעון לסחר חוץ מס' 1/1995 מתפרסמים 8 סדרות ביצוא ו-5 סדרות נוספות ביבוא. כמו כן, ניתן לקבל נתונים חודשיים החל משנת 1988 עבור כל סדרה בסיסית וסדרות סיכום מתוך מאגר הנתונים של הלשכה. החל בינואר 2001 מתפרסמות ארבע סדרות המתארות את ענפי התעשייה לפי העוצמה הטכנולוגית: טכנולוגיה עילית, טכנולוגיה מעורבת עילית, טכנולוגיה מעורבת מסורתית, טכנולוגיה מסורתית.

²⁰ "הגורמים העונתיים וגורמי התאמה מראש לשנת 2009 מגמות ל-2005-2009" ירושלים, תשס"ד, יוני 2009, גרסה 4.0, פרק "לוחות", גיליון "סחר חוץ"
²¹ להסברים נוספים ראה: הלשכה המרכזית לסטטיסטיקה, הגורמים העונתיים וגורמי התאמה מראש ל-2000, מגמות ל-1997-2000, לקט מספר 15, ירושלים 2000.

Table D 1. - Trade Countries -Imports and Exports

לוד 1. - ארצות הסחר - יבוא ויצוא

Million \$		מיליון דולרים												מיליון \$	
מל	מל	Imports					Exports					ארצות		מל	
Code	Countries	ISO	IV		I - IV		Iבא		IV		I - IV		יצא		Code
			2010	2009	2010	2009	2009	2008	2010	2009	2010	2009	2009	2008	
	Grand Total		4561.0	3274.5	18525.6	13870.0	47368.2	65173.2	4298.3	3009.2	18661.5	13695.8	47935.5	61339.1	
	Europe		2137.3	1554.8	8703.9	6640.9	22857.0	29661.2	1437.0	1065.2	6265.3	5011.9	15373.1	21897.1	יבוא
	European Union		1582.3	1177.1	6527.8	5083.9	17491.7	22513.4	1150.7	840.5	5046.4	3946.4	12389.8	17795.0	יבוא
105	Austria	AT	23.8	25.0	86.9	78.4	267.3	399.2	7.2	4.9	35.3	27.9	99.9	99.9	יבוא
005	Italy	IT	195.7	155.9	754.8	664.8	2126.0	2553.7	99.7	92.0	446.4	360.2	1103.0	1668.8	יבוא
007	Ireland	IE	37.0	43.9	158.1	154.9	473.1	415.1	6.8	7.0	26.8	32.5	92.4	99.9	יבוא
224	Estonia	EE	0.5	0.1	1.7	0.4	3.7	4.1	0.9	0.9	3.6	2.8	7.6	13.7	יבוא
215	Bulgaria	BG	4.6	1.8	15.6	12.0	42.0	52.0	14.3	3.1	46.2	14.8	69.8	56.2	יבוא
010	Belgium	BE	251.0	143.1	1093.0	666.6	2567.8	4250.3	213.2	141.9	1027.9	752.4	2371.8	4618.7	יבוא
015	Germany	DE	300.4	234.4	1231.3	935.9	3361.8	3940.5	112.4	90.3	504.4	457.5	1440.3	1950.6	יבוא
017	Denmark	DK	13.6	10.9	72.7	57.8	200.8	215.4	6.3	5.3	37.4	49.8	136.2	167.0	יבוא
020	Netherlands	NL	177.2	130.4	681.8	592.9	1885.4	2465.3	116.0	122.8	646.3	537.3	1550.8	2035.0	יבוא
235	Hungary	HU	21.6	19.5	87.3	72.3	252.4	288.8	5.5	7.3	38.3	52.7	113.1	174.5	יבוא
023	United Kingdom	GB	158.4	133.3	747.1	512.8	1907.2	2519.9	154.8	99.1	610.4	447.8	1423.5	1892.7	יבוא
245	Greece	GR	15.0	12.5	66.5	74.3	200.7	221.4	11.7	12.2	59.0	101.7	295.3	301.0	יבוא
025	Luxembourg	LU	8.5	7.6	68.9	33.9	117.0	174.0	0.8	0.6	4.6	2.7	10.8	20.4	יבוא
233	Latvia	LV	1.7	1.0	29.3	45.2	100.6	319.4	2.1	1.7	7.9	8.4	25.3	33.9	יבוא
234	Lithuania	LT	1.3	0.8	5.6	3.3	13.7	24.5	1.6	1.1	6.5	6.1	19.8	42.4	יבוא
255	Malta	MT	0.3	0.1	17.3	6.9	10.3	35.4	0.1	0.8	42.1	2.0	41.0	50.8	יבוא
244	Slovenia	SL	15.7	5.4	64.0	20.0	122.4	65.4	10.5	7.7	75.4	43.8	124.4	125.2	יבוא
272	Slovakia	SK	5.4	2.3	15.9	15.4	60.9	49.4	1.0	1.1	4.8	5.6	23.4	28.5	יבוא
260	Spain	ES	77.3	56.0	291.3	266.8	880.1	959.1	85.6	58.9	347.3	245.0	940.5	1108.0	יבוא
265	Poland	PL	19.3	8.2	75.9	50.5	169.8	152.8	11.6	20.9	61.7	74.0	202.2	287.9	יבוא
125	Portugal	PT	5.6	4.5	24.7	27.9	100.1	114.2	8.8	9.2	34.0	33.1	111.3	98.9	יבוא
130	Finland	FI	43.9	32.0	128.5	104.2	332.6	370.2	15.3	8.6	49.8	38.0	121.1	169.1	יבוא
271	Czech Republic	CZ	16.0	12.5	65.9	42.3	188.0	165.6	7.6	8.5	52.3	45.1	132.3	161.6	יבוא
030	France	FR	111.1	88.2	460.3	460.5	1428.7	1889.2	122.2	83.3	457.4	367.8	1110.6	1298.0	יבוא
378	Cyprus	CY	10.1	4.8	45.1	16.6	43.9	68.7	88.5	37.0	286.4	149.3	566.8	880.5	יבוא
275	Romania	RO	14.7	6.9	44.2	30.0	112.3	106.2	29.7	5.5	80.2	46.4	135.6	230.6	יבוא
135	Sweden	SE	52.6	36.0	194.1	157.3	523.1	693.6	16.5	8.8	54.0	41.7	121.0	181.9	יבוא
	European Free Trade Association (E.F.T.A.)		300.0	245.2	1269.9	992.8	3353.8	4043.7	75.5	39.6	428.8	388.5	1006.5	1289.5	יבוא
107	Iceland	IS	2.1	1.4	6.2	3.6	11.8	17.7	0.1	0.2	1.0	1.0	2.8	3.5	יבוא
120	Norway	NO	3.3	3.8	13.8	15.7	52.0	52.4	6.6	5.4	28.1	24.4	61.4	75.6	יבוא
140	Switzerland	CH	294.6	240.0	1249.9	973.5	3290.0	3973.6	68.8	34.0	399.7	363.1	942.3	1210.4	יבוא
	Other European Countries		255.0	132.5	906.2	564.2	2011.5	3104.1	210.8	185.1	790.1	677.0	1976.8	2812.6	יבוא
222	Ukraine	UA	18.4	12.5	54.3	32.6	103.9	201.5	11.1	6.2	40.7	24.5	88.1	195.1	יבוא
241	Bosnia and Herzegovina	BA	0.0	0.0	0.1	0.1	0.3	1.5	0.1	0.2	0.4	0.9	2.1	4.2	יבוא
227	Belarus	BY	0.3	0.1	0.9	0.7	4.3	5.6	1.7	1.7	6.2	5.8	18.4	22.7	יבוא
230	Gibraltar	GL	0.0	0.0	0.0	0.9	3.4	2.7	0.0	0.0	0.2	0.0	2.3	35.2	יבוא
324	Turkey	TR	143.6	94.5	600.0	440.0	1387.7	1825.3	121.9	90.8	410.4	352.7	1086.0	1609.9	יבוא
236	Moldova Republic	MD	0.1	0.1	0.6	0.4	1.9	2.2	0.6	0.5	1.7	3.6	8.0	25.8	יבוא
243	Macedonia	MK	0.0	0.0	0.2	0.2	1.0	0.8	0.6	0.1	4.0	7.4	12.1	20.8	יבוא
242	Croatia	HR	0.8	0.2	2.6	0.9	15.3	5.9	1.7	3.8	6.6	10.4	25.2	23.2	יבוא
229	Russian Federation	RU	90.8	24.6	245.2	86.4	488.6	1047.1	65.2	69.2	282.1	240.3	656.1	777.0	יבוא
299	Other Countries		1.0	0.5	2.3	2.0	5.1	11.5	7.9	12.6	37.8	31.4	78.5	98.7	יבוא
	Asia		959.8	651.1	3984.1	2991.8	10082.1	13712.8	897.4	577.9	4536.1	2462.0	9520.5	12182.9	יבוא
221	Uzbekistan	UZ	0.2	0.0	0.7	0.2	0.4	2.7	0.4	0.6	8.5	2.1	20.7	23.3	יבוא
223	Azerbaijan	AZ	0.0	0.1	0.0	0.2	0.3	0.3	9.6	11.8	24.4	53.4	264.3	129.4	יבוא
303	Indonesia	ID	7.0	5.5	46.1	26.6	90.7	293.4	0.9	0.8	4.6	3.7	12.5	15.8	יבוא
226	Armenia	AM	0.0	0.0	0.0	0.0	0.1	1.6	0.4	0.1	1.2	2.5	6.5	27.1	יבוא
228	Georgia	GE	0.1	0.2	0.4	0.7	1.9	2.0	1.8	2.8	19.2	15.6	35.0	132.0	יבוא
315	India	IN	146.2	73.3	593.8	306.2	1157.4	1648.8	197.1	133.0	1141.0	471.1	1810.9	2361.3	יבוא
318	Hong Kong	HK	88.8	73.0	363.2	334.2	1111.5	1813.7	225.6	135.7	1242.4	796.9	2874.2	4140.8	יבוא
321	Vietnam	VN	6.3	3.4	25.3	22.2	71.5	140.0	11.6	14.0	33.4	28.1	117.6	79.4	יבוא
232	Turkmenistan	TM	0.0	0.0	0.0	0.0	0.6	0.2	0.2	0.0	7.5	0.0	3.9	1.7	יבוא
363	Taiwan	TW	57.4	41.7	205.8	168.6	544.4	712.4	45.4	25.8	228.8	99.9	478.2	473.0	יבוא
327	Japan	JP	129.7	86.5	534.5	457.8	1523.7	2226.7	47.4	32.0	195.4	176.4	527.6	883.0	יבוא
328	Jordan	JO	6.2	4.9	26.1	16.4	70.0	105.9	12.2	9.9	60.8	81.4	231.3	288.5	יבוא
312	Myanmar	MM	0.0	0.0	0.1	0.0	0.2	0.6	0.0	0.2	1.1	2.7	4.6	1.3	יבוא
336	Malaysia	MY	6.6	5.7	25.0	26.0	68.5	100.6	66.1	1.0	273.3	2.2	116.8	30.2	יבוא
345	China	CN	308.9	234.3	1383.6	1081.8	3521.1	4244.0	119.2	74.9	576.9	236.9	1044.6	1293.5	יבוא
350	Singapore	SG	58.5	31.9	232.5	136.3	534.0	552.5	34.7	32.5	171.0	114.2	477.4	536.8	יבוא
369	Sri Lanka	LK	2.2	1.4	9.9	6.6	25.7	47.9	3.4	2.0	16.2	13.0	42.2	75.8	יבוא
360	Philippines	PH	7.0	5.2	27.9	23.8	71.0	86.8	17.0	18.0	61.0	38.7	151.2	152.0	יבוא
372	South Korea	KR	85.8	58.1	347.0	265.2	871.1	1103.2	69.8	53.3	288.0	207.7	841.0	818.5	יבוא
237	Kazakhstan	KZ	0.0	0.0	0.1	0.0	0.9	3.4	3.7	3.0	14.5	11.2	57.0	158.6	יבוא
387	Thailand	TH	48.0	25.2	158.5	111.7	402.1	557.3	26.0	23.0	149.4	78.4	335.6	494.8	יבוא
399	Other Countries		0.9	0.7	3.6	7.3	15.0	68.8	4.9	3.5	17.5	25.9	67.4	69.9	יבוא

Table D 1. - Trade Countries -Imports and Exports

לוח ד 1. - יבוא ויצוא - ארצות הסחר - יבוא ויצוא

מיליוני דולרים		מל												מל							
מל	Code	Countries	ISO	Imports						Exports						ארצות	Code				
				IV		I - IV		2009		2008		IV		I - IV				2009		2008	
				2010	2009	2010	2009	2009	2008	2010	2009	2010	2009	2009	2008			2010	2009	2009	2008
מל	Code	ארצות	Code	2010	2009	2010	2009	2009	2008	2010	2009	2010	2009	2009	2008	2010	2009	2009	2008		
		Grand Total		4561.0	3274.5	18525.6	13870.0	47368.2	65173.2	4298.3	3009.2	18661.5	13695.8	47935.5	61339.1						
		Africa		39.4	23.0	163.4	169.1	566.4	733.6	60.4	63.7	418.3	309.2	1085.8	1468.5	יבוא	אפריקה				
401		Uganda	UG	0.7	0.6	1.6	3.2	8.1	7.2	0.3	0.2	3.0	2.9	13.1	11.6	יבוא	אוגנדה				
410		Ethiopia	ET	4.1	2.2	21.2	12.5	35.8	46.2	1.0	2.1	6.6	4.6	12.4	18.4	יבוא	אתיופיה				
412		Botswana	BW	0.0	0.0	0.0	0.0	0.0	0.0	5.8	3.0	24.5	18.4	59.7	79.9	יבוא	בוטסואנה				
416		Gabon	GA	0.0	0.0	0.0	0.0	0.0	0.0	0.0	0.1	0.7	0.7	1.9	2.9	יבוא	גבון				
420		Ghana	GH	0.1	0.1	0.3	0.4	1.3	2.0	0.7	0.8	53.3	34.7	90.2	33.6	יבוא	גנה				
482		Dem. Rep. of the Congo	CD	0.0	0.0	0.0	0.0	0.0	0.0	0.0	0.0	0.1	0.0	0.1	0.2	יבוא	דמו'רטי של קונגו				
428		South Africa	ZA	8.4	4.2	61.0	89.0	198.0	494.2	21.6	16.0	120.3	66.7	258.4	460.4	יבוא	דרום אפריקה				
496		Zimbabwe	ZW	0.0	0.0	0.0	0.0	0.0	0.0	0.2	0.2	1.2	0.4	1.5	2.0	יבוא	זימבבואה				
434		Zambia	ZM	0.0	0.0	0.2	0.0	0.6	1.6	0.1	0.1	0.4	0.6	1.8	1.6	יבוא	זמביה				
436		Cote d'Ivoire	CI	1.1	1.1	4.6	3.2	8.1	8.9	0.3	0.8	2.4	3.4	8.4	9.3	יבוא	קוף השנהב				
442		Tanzania	TZ	0.0	0.8	0.8	2.3	6.6	6.2	0.4	1.0	7.8	3.3	12.5	21.2	יבוא	טנזניה				
454		Mauritius	MU	0.0	0.0	0.0	0.2	0.2	0.8	0.8	0.1	1.6	0.7	4.8	11.1	יבוא	מאוריטיוס				
462		Egypt	EG	22.9	12.6	64.3	49.3	270.9	132.4	7.3	6.4	36.8	35.3	134.5	139.0	יבוא	מצרים				
464		Morocco	MA	0.3	0.2	1.4	1.0	3.2	3.9	0.4	1.3	3.6	6.8	18.5	20.6	יבוא	מרוקו				
468		Nigeria	NG	0.0	0.0	0.3	0.4	2.4	1.4	5.2	2.4	42.2	50.3	210.2	304.3	יבוא	ניגריה				
429		Namibia	NA	0.1	0.0	0.2	0.1	0.2	0.5	0.0	0.0	1.3	0.5	3.0	22.0	יבוא	נמיביה				
474		Senegal	SN	0.1	0.1	0.7	0.3	1.1	0.7	0.1	0.0	1.0	0.4	3.7	8.8	יבוא	סנגל				
486		Congo	CG	0.0	0.0	0.1	0.0	0.0	0.4	7.3	0.8	15.0	3.7	20.5	12.2	יבוא	קונגו				
488		Cameroon	CM	0.0	0.1	0.0	0.1	0.1	0.5	1.1	1.3	5.2	10.1	24.3	18.2	יבוא	קמרון				
490		Kenya	KE	0.9	1.0	4.6	5.6	24.3	23.5	5.5	5.2	17.4	23.5	66.4	115.0	יבוא	קניה				
492		Reunion	RE	0.0	0.0	0.0	0.0	0.0	0.0	0.1	0.1	1.0	0.6	1.5	1.3	יבוא	ראוניון				
494		Rwanda	RW	0.0	0.0	0.0	0.0	0.0	0.6	0.2	0.2	0.6	1.6	4.8	19.7	יבוא	רוואנדה				
499		Other Countries		0.7	0.0	2.1	1.5	5.5	2.6	2.0	21.6	72.3	40.0	133.6	155.2	יבוא	יתר הארצות				
		America		626.3	477.7	2398.2	2204.4	6819.7	9745.7	1760.2	1176.0	6715.4	5062.3	19069.5	23177.1	יבוא	אמריקה				
		North America		562.9	423.4	2171.4	2029.7	6261.3	8659.6	1646.5	1108.4	6140.6	4760.8	17624.1	21203.5	יבוא	אמריקה הצפונית				
505		USA	US	520.5	402.6	1998.5	1891.0	5849.1	8034.4	1582.4	1046.4	5804.1	4499.3	16774.1	19972.5	יבוא	ארצות הברית				
723		Mexico	MX	10.9	4.5	44.5	41.5	117.8	115.8	23.0	13.0	98.7	80.2	271.7	329.3	יבוא	מקסיקו				
510		Canada	CA	31.5	16.3	128.4	97.2	294.4	509.4	41.1	49.0	237.8	181.3	578.3	901.7	יבוא	קנדה				
		Central America		2.8	5.4	12.8	16.4	34.6	48.6	35.0	8.3	207.5	51.5	299.1	221.1	יבוא	אמריקה המרכזית				
611		El Salvador	SV	0.0	0.0	0.1	0.0	0.2	0.3	1.7	0.0	3.0	0.3	2.0	12.7	יבוא	אל סלבדור				
631		Bahamas	BS	0.0	0.0	0.0	0.0	0.0	0.0	0.0	0.0	0.0	0.0	0.2	0.4	יבוא	האמה, א"י				
621		Barbados	BB	0.0	0.0	0.0	0.0	0.0	0.0	0.0	0.0	0.0	0.0	1.1	1.7	יבוא	ברבדוס				
625		Jamaica	JM	0.0	0.0	0.0	0.0	0.0	0.0	0.4	0.3	2.0	1.1	3.7	14.4	יבוא	ג'מייקה				
613		Guatemala	GI	0.3	1.4	1.1	3.0	4.8	2.7	1.2	0.9	7.2	5.7	23.3	31.3	יבוא	גואטמלה				
636		Haiti	HT	0.0	0.0	0.0	0.0	0.0	0.0	0.1	0.1	0.4	0.6	2.1	3.7	יבוא	האיטי				
615		Honduras	HN	0.3	0.0	0.4	0.1	0.9	0.7	0.8	0.2	2.7	1.7	12.1	29.8	יבוא	הונדורס				
627		Trinidad and Tabago	TT	0.0	0.0	0.0	0.0	0.0	0.0	0.4	0.2	2.3	1.4	5.1	2.4	יבוא	טרינידד וטובגו				
650		Martinique	MQ	0.0	0.0	0.0	0.0	0.0	0.0	0.2	0.5	0.8	1.1	2.1	1.9	יבוא	מרטניק				
617		Nicaragua	NI	0.0	0.0	0.0	0.1	0.2	0.0	0.3	0.4	0.6	1.0	3.9	5.3	יבוא	ניקרגואה				
641		Panama	PA	1.5	1.8	8.3	6.9	14.3	32.6	1.7	1.2	8.8	5.4	18.9	17.0	יבוא	פנמה				
619		Costa Rica	CR	0.4	0.4	1.0	1.4	3.5	2.0	26.4	2.3	164.9	11.0	170.0	43.0	יבוא	קוסטה ריקה				
639		Dominican Republic	DO	0.1	0.0	0.5	0.1	0.8	1.0	1.0	1.0	4.8	5.0	17.1	22.1	יבוא	רפובליקה דומיניקנית				
649		Other Countries		0.2	1.8	1.4	4.8	9.9	9.3	0.8	1.2	9.8	17.2	37.5	35.4	יבוא	יתר הארצות				
		South America		60.6	48.9	214.0	158.3	523.8	1037.5	78.7	59.3	367.3	250.0	1146.3	1752.5	יבוא	אמריקה הדרומית				
711		Uruguay	UY	3.8	3.2	17.7	18.0	50.0	80.3	0.8	0.3	3.5	2.7	9.6	19.3	יבוא	אורוגוואי				
713		Ecuador	EC	0.3	0.1	1.6	1.5	3.5	4.5	1.4	1.8	9.5	7.7	25.2	41.3	יבוא	אקוודור				
715		Argentina	AR	14.2	12.6	62.1	51.8	147.0	150.3	5.8	5.5	24.5	22.0	75.9	125.2	יבוא	ארגנטינה				
717		Bolivia	BO	0.5	0.2	0.9	0.6	2.8	2.1	0.3	0.3	1.3	1.4	7.3	6.4	יבוא	בוליביה				
719		Brazil	BR	16.3	27.1	68.8	67.6	207.8	297.2	47.2	36.2	220.5	129.8	716.5	1172.0	יבוא	ברזיל				
721		Venezuela	VE	0.0	0.0	0.0	0.0	0.4	0.7	1.8	2.0	5.7	5.5	18.9	35.0	יבוא	ונצואלה				
725		Paraguay	PY	2.0	1.9	7.7	5.1	22.6	20.1	0.2	1.4	0.8	2.7	5.0	18.2	יבוא	פרגוואי				
727		Peru	PE	0.6	0.2	2.7	1.0	4.1	4.6	2.5	2.8	30.4	12.9	49.2	46.8	יבוא	פרו				
731		Chile	CL	2.8	2.2	14.9	8.4	31.7	32.5	8.8	3.1	24.3	18.8	68.3	119.9	יבוא	צ'ילה				
733		Colombia	CO	20.1	1.4	37.6	4.3	53.9	445.2	9.7	5.9	44.8	46.5	170.0	166.7	יבוא	קולומביה				
799		Other Countries		0.0	0.0	0.0	0.0	0.0	0.0	0.2	0.0	2.0	0.0	0.4	1.7	יבוא	יתר הארצות				
		Oceania		16.5	15.4	46.9	37.6	192.3	262.5	38.1	33.5	163.2	125.8	497.2	786.6	יבוא	אוקיאניה				
805		Australia	AU	15.7	14.1	44.0	32.9	178.7	240.4	34.6	24.1	151.5	109.6	432.7	711.3	יבוא	אוסטרליה				
810		New Zealand	NZ	0.8	1.1	2.9	4.3	12.9	21.8	2.9	9.2	10.4	15.7	59.5	67.8	יבוא	ניו זילנד				
806		Papua New Guinea	PG	0.0	0.0	0.0	0.0	0.0	0.0	0.0	0.0	0.0	0.1	2.0	0.6	יבוא	פפואה גינאה החדשה				
807		Fiji	FJ	0.0	0.2	0.0	0.4	0.7	0.3	0.3	0.1	1.0	0.3	2.1	3.1	יבוא	פיג'י				
899		Other Countries		0.0	0.0	0.0	0.0	0.0	0.0	0.3	0.1	0.3	0.1	0.9	3.8	יבוא	יתר הארצות				
		Unclassified																			
900		Countries		781.7	552.5	3229.1	1826.2	6850.7	11057.4	105.2	92.9	563.2	724.6	2389.4	1826.9	יבוא	ארצות בלתי מסוגלות				

(1) Since July 1997 the data on trade with Hong-Kong should be added to the data on China.

(1) החל בחודש יולי 1997 יש לצרף לנתונים על סין את נתוני הסחר עם הונג קונג.

Table D 2. - Trade Countries -Imports and Exports, excl. Diamonds

לוח ד 2 - ארצות הסחר - יבוא ויצוא, ללא יהלומים

מיליוני דולרים		מיליוני \$												מיליוני דולרים			
ממל	Code	Countries	ISO	יבוא					יצוא					ארצות	סמל		
				Imports		I - IV			Exports		I - IV						
				IV	I - IV	2010	2009	2009	2008	IV	I - IV	2010	2009			2009	2008
		Grand Total		3984.0	2952.1	16081.7	12791.8	42051.0	55808.5	3171.0	2400.5	13451.4	10577.0	36336.6	41941.3	סך כולל	
		Europe		1830.9	1346.7	7310.3	6048.4	19900.9	24371.0	1174.6	923.4	4969.8	4108.4	12555.5	16777.7	אירופה	
		European Union		1405.6	1062.9	5666.6	4669.0	15628.4	18843.3	951.9	737.2	4124.1	3399.3	10489.6	13801.9	האיחוד האירופי	
105	Austria	AT		23.8	25.0	86.7	78.1	266.3	397.0	6.9	4.7	34.0	26.9	96.7	95.4	אוסטריה	105
005	Italy	IT		195.5	155.8	754.3	659.6	2118.7	2534.6	96.0	85.9	427.8	338.6	1044.9	1597.4	איטליה	005
007	Ireland	IE		37.0	43.9	158.1	154.9	473.1	415.1	6.8	7.0	26.8	32.5	92.4	99.9	אירלנד	007
224	Estonia	EE		0.5	0.1	1.7	0.4	3.7	4.1	0.9	0.9	3.6	2.8	7.6	13.7	אסטוניה	224
215	Bulgaria	BG		4.6	1.8	15.6	12.0	42.0	49.3	14.3	3.1	46.2	14.7	69.7	54.1	בולגריה	215
010	Belgium	BE		105.8	70.9	426.1	358.9	1166.2	1371.1	57.2	64.9	260.4	309.3	811.3	1201.6	בלגיה	010
015	Germany	DE		299.9	234.4	1230.6	935.9	3359.5	3938.9	108.1	86.6	490.7	443.3	1399.5	1901.7	גרמניה	015
017	Denmark	DK		13.6	10.9	72.6	57.8	200.8	215.1	6.0	5.2	36.6	49.4	132.8	164.5	דנמרק	017
020	Netherlands	NL		177.2	130.4	681.8	592.9	1885.4	2465.3	115.9	122.8	645.8	537.2	1550.3	2031.0	הולנד	020
235	Hungary	HU		21.6	19.5	87.3	72.3	251.9	288.7	5.5	7.3	38.3	52.6	112.9	174.0	הונגריה	235
023	United Kingdom	GB		127.8	91.6	554.5	411.4	1459.7	1765.7	137.3	89.7	534.9	406.1	1265.2	1619.8	הממלכה המאוחדת	023
245	Greece	GR		15.0	12.5	66.5	74.3	200.7	221.2	11.7	11.9	58.5	100.9	292.6	294.3	יוון	245
025	Luxembourg	LU		8.5	7.6	68.9	33.9	117.0	174.0	0.8	0.6	4.6	2.7	10.8	20.4	לוזמבורג	025
233	Latvia	LV		1.7	1.0	29.3	45.2	100.6	319.4	2.1	1.7	7.9	8.4	25.3	33.9	לטביה	233
234	Lithuania	LT		1.3	0.8	5.6	3.3	13.7	24.5	1.6	1.1	6.5	6.1	19.8	42.4	ליטא	234
255	Malta	MT		0.3	0.1	17.3	6.9	10.3	35.4	0.1	0.8	42.1	2.0	41.0	50.8	מלטה	255
244	Slovenia	SI		15.7	5.4	64.0	20.0	122.4	65.4	10.5	7.7	75.4	43.8	124.4	125.2	סלובניה	244
272	Slovakia	SK		5.4	2.3	15.9	15.4	60.9	49.4	1.0	1.1	4.8	5.6	23.4	28.5	סלובקיה	272
260	Spain	ES		77.3	56.0	291.3	256.7	879.3	958.9	84.9	58.6	344.9	243.0	933.7	1092.4	ספרד	260
265	Poland	PL		19.3	8.2	75.9	50.5	169.8	152.8	11.4	20.4	61.5	73.5	201.5	284.9	פולין	265
125	Portugal	PT		5.5	4.5	24.6	27.9	100.1	114.2	8.8	9.2	33.9	33.1	111.3	98.9	פורטוגל	125
130	Finland	FI		43.9	32.0	128.5	104.2	332.6	370.2	15.2	8.6	49.3	37.6	119.8	167.8	פינלנד	130
271	Czech Republic	CZ		16.0	12.5	65.9	42.3	188.0	165.6	7.6	8.2	51.6	44.3	131.0	158.9	צ'כיה	271
030	France	FR		111.0	88.0	460.2	450.3	1426.8	1882.0	110.5	79.2	421.6	349.4	1052.1	1162.6	צרפת	030
378	Cyprus	CY		10.1	4.8	45.1	16.6	43.5	68.0	84.7	35.7	282.4	148.0	564.1	879.5	קפריסין	378
275	Romania	RO		14.7	6.9	44.2	30.0	112.3	103.8	29.7	5.5	80.2	46.4	135.6	228.6	רומניה	275
135	Sweden	SE		52.6	36.0	194.1	157.3	523.1	693.6	16.4	8.8	53.8	41.1	119.9	179.7	שוודיה	135
		European Free Trade Association (E.F.T.A.)		243.0	159.3	923.8	847.2	2567.5	2903.6	18.1	13.4	78.1	77.7	206.6	248.8	האיגוד האירופי לסחר חופשי (אפט"א)	
107	Iceland	IS		2.1	1.4	6.2	3.6	11.8	17.7	0.1	0.2	1.0	1.0	2.2	3.5	איסלנד	107
120	Norway	NO		3.3	3.8	13.8	15.7	52.0	52.4	6.2	5.2	26.4	23.8	59.0	73.7	נורבגיה	120
140	Switzerland	CH		237.6	154.1	903.8	827.9	2503.7	2833.5	11.8	8.0	50.7	52.9	145.4	171.6	שווייץ	140
		Other European Countries		182.3	124.5	719.9	532.2	1705.0	2624.1	204.6	172.8	767.6	631.4	1859.3	2727.0	יתר ארצות אירופה	
222	Ukraine	UA		18.4	12.5	54.2	31.9	102.6	198.0	10.9	5.9	39.5	23.8	76.3	182.1	אוקראינה	222
241	Bosnia and Herzegovina	BA		0.0	0.0	0.1	0.1	0.3	1.5	0.1	0.2	0.4	0.9	2.1	4.2	בוסניה	241
227	Belarus	BY		0.3	0.1	0.9	0.7	3.9	5.6	1.7	1.7	6.2	5.8	18.4	22.7	בלרוס	227
230	Gibraltar	GL		0.0	0.0	0.0	0.9	3.4	2.7	0.0	0.0	0.2	0.0	2.3	35.2	גיברלטר	230
324	Turkey	TR		143.6	94.5	599.5	439.7	1387.2	1823.2	120.5	90.1	404.3	350.6	1070.7	1586.4	טורקיה	324
236	Moldova Republic	MD		0.1	0.1	0.6	0.4	1.9	2.2	0.6	0.5	1.7	3.6	8.0	25.8	מולדובה	236
243	Macedonia	MK		0.0	0.0	0.2	0.2	1.0	0.8	0.6	0.1	4.0	7.4	12.1	20.8	מקדוניה	243
242	Croatia	HR		0.8	0.2	2.6	0.9	15.3	5.9	1.7	3.8	6.6	10.4	25.2	23.2	קרואטיה	242
229	Russian Federation	RU		18.1	16.6	59.5	55.4	184.3	572.7	60.6	57.9	266.9	197.5	565.7	727.9	רוסיה	229
299	Other Countries			1.0	0.5	2.3	2.0	5.1	11.5	7.9	12.6	37.8	31.4	78.5	98.7	יתר הארצות	299
		Asia		822.9	583.3	3440.2	2722.7	8885.0	11612.6	556.3	390.8	2766.8	1535.9	5938.8	6739.5	אסיה	
221	Uzbekistan	UZ		0.2	0.0	0.7	0.2	0.4	2.7	0.4	0.6	8.5	2.1	20.7	23.1	אוזבקיסטן	221
223	Azerbaijan	AZ		0.0	0.1	0.0	0.2	0.3	0.3	9.6	11.8	24.4	53.4	264.3	128.3	אזרבייג'ן	223
303	Indonesia	ID		7.0	5.5	46.1	26.6	90.7	293.4	0.9	0.8	4.6	3.7	12.5	15.8	אינדונזיה	303
226	Armenia	AM		0.0	0.0	0.0	0.0	0.1	0.4	0.2	0.1	0.8	2.2	6.1	9.6	ארמניה	226
228	Georgia	GE		0.1	0.2	0.4	0.7	1.9	2.0	1.8	2.8	19.2	15.6	35.0	132.0	גרוזיה	228
315	India	IN		63.0	35.4	221.3	164.6	518.2	673.6	107.2	84.9	720.8	350.3	1198.5	1377.9	הודו	315
318	Hong Kong	HK		51.4	48.4	238.3	227.5	660.9	881.6	28.2	22.4	130.8	101.8	365.4	409.4	הונג קונג	318
321	Vietnam	VN		6.3	3.4	25.3	22.2	71.5	140.0	11.6	14.0	33.4	28.1	117.6	79.4	וייטנאם	321
232	Turkmenistan	TM		0.0	0.0	0.0	0.0	0.6	0.2	0.2	0.0	7.5	0.0	3.9	1.7	טורקמניסטן	232
363	Taiwan	TW		57.4	41.4	205.3	167.9	541.9	709.7	43.7	23.5	219.7	94.6	456.8	450.7	טייוון	363
327	Japan	JP		129.1	86.2	530.9	456.4	1513.9	2210.2	44.8	29.3	182.5	154.5	472.7	796.3	יפן	327
328	Jordan	JO		6.2	4.9	26.1	16.4	70.0	105.9	12.0	9.9	59.9	81.3	229.1	283.1	ירדן	328
312	Mayanmar	MM		0.0	0.0	0.1	0.0	0.2	0.6	0.0	0.2	1.1	2.7	4.6	1.3	מיאנמר	312
336	Malaysia	MY		6.6	5.7	25.0	26.0	68.5	100.6	66.1	1.0	273.3	2.2	116.8	30.2	מלזיה	336
345	China ⁽¹⁾	CN		306.0	233.5	1375.4	1075.3	3484.2	4235.3	92.8	65.8	481.9	206.3	878.9	1100.9	סין ⁽¹⁾	345
350	Singapore	SG		55.3	30.5	228.2	133.2	527.3	540.7	28.0	31.0	148.8	102.0	434.7	472.3	סינגפור	350
369	Sri Lanka	LK		0.6	0.3	2.2	1.4	5.7	7.9	1.4	0.7	6.5	6.9	18.1	24.8	סרי לנקה	369
360	Philippines	PH		7.0	5.2	27.9	23.8	71.0	86.7	17.0	17.9	61.0	38.6	151.1	151.0	פיליפינים	360
372	South Korea	KR		85.8	58.1	347.0	265.2	871.1	1102.9	69.4	52.9	285.4	206.2	833.7	809.3	קוריאה הדרומית	372
237	Kazakhstan	KZ		0.0	0.0	0.1											

Table D 2. - Trade Countries -Imports and Exports, excl. Diamonds

לוח ד 2 - ארצות הסחר - יבוא ויצוא, ללא יהלומים

Million \$		מיליוני דולרים													ארצות	סמל			
ממל	Countries	ISO	יבוא					יבוא					יצוא				סך כולל	Code	
			IV		I - IV		2009	2008	IV		I - IV		2009	2008					
			2010	2009	2010	2009			2010	2009	2010	2009							
	Grand Total		3984.0	2952.1	16081.7	12791.8	42050.1	55808.5	3171.0	2400.5	13451.4	10577.0	36336.6	41941.3					
	A f r i c a		39.4	23.0	163.4	169.1	566.4	733.6	52.6	61.6	373.4	298.8	1031.2	1343.3	א פ ר י ק ה				
401	Uganda	UG	0.7	0.6	1.6	3.2	8.1	7.2	0.3	0.2	3.0	2.9	13.1	11.6	אונגדה	401			
410	Ethiopia	ET	4.1	2.2	21.2	12.5	35.8	46.2	1.0	2.1	6.6	4.6	12.4	18.4	אתיופיה	410			
412	Botswana	BW	0.0	0.0	0.0	0.0	0.0	0.0	5.8	3.0	24.5	18.4	59.7	79.9	בוואננה	412			
416	Gabon	GA	0.0	0.0	0.0	0.0	0.0	0.0	0.0	0.1	0.7	0.7	1.9	2.9	גבון	416			
420	Ghana	GH	0.1	0.1	0.3	0.4	1.3	2.0	0.7	0.8	53.3	34.7	90.2	33.6	גנה	420			
482	Dem. Rep. of the Congo	CD	0.0	0.0	0.0	0.0	0.0	0.0	0.0	0.0	0.1	0.0	0.1	0.2	ד.מ.רפ' של קונגו	482			
428	South Africa	ZA	8.4	4.2	61.0	89.0	198.0	494.2	14.5	13.9	76.1	56.3	204.8	336.4	דרום אפריקה	428			
496	Zimbabwe	ZW	0.0	0.0	0.0	0.0	0.0	0.0	0.2	0.2	1.2	0.4	1.5	2.0	זימבבווה	496			
434	Zambia	ZM	0.0	0.0	0.2	0.0	0.6	1.6	0.1	0.1	0.4	0.6	1.8	1.6	זמבייה	434			
436	Cote d'Ivoire	CI	1.1	1.1	4.6	3.2	8.1	8.9	0.3	0.8	2.4	3.4	8.4	9.3	חוף השנהב	436			
442	Tanzania	TZ	0.0	0.8	0.8	2.3	6.6	6.2	0.4	1.0	7.8	3.3	12.5	21.2	טנזניה	442			
454	Mauritius	MU	0.0	0.0	0.0	0.2	0.2	0.8	0.1	0.1	0.9	0.7	3.8	9.9	מאוריציוס	454			
462	Egypt	EG	22.9	12.6	64.3	49.3	270.9	132.4	7.3	6.4	36.8	35.3	134.5	139.0	מצרים	462			
464	Morocco	MA	0.3	0.2	1.4	1.0	3.2	3.9	0.4	1.3	3.6	6.8	18.5	20.6	מרוקו	464			
468	Nigeria	NG	0.0	0.0	0.3	0.4	2.4	1.4	5.2	2.4	42.2	50.3	210.2	304.3	ניגריה	468			
429	Namibia	NA	0.1	0.0	0.2	0.1	0.2	0.5	0.0	0.0	1.3	0.5	3.0	22.0	נמיביה	429			
474	Senegal	SN	0.1	0.1	0.7	0.3	1.1	0.7	0.1	0.0	1.0	0.4	3.7	8.8	סנגל	474			
486	Congo	CG	0.0	0.0	0.1	0.0	0.0	0.4	7.3	0.8	15.0	3.7	20.5	12.2	קונגו	486			
488	Cameroon	CM	0.0	0.1	0.0	0.1	0.1	0.5	1.1	1.3	5.2	10.1	24.3	18.2	קמרון	488			
490	Kenya	KE	0.9	1.0	4.6	5.6	24.3	23.5	5.5	5.2	17.4	23.5	66.4	115.0	קניה	490			
492	Reunion	RE	0.0	0.0	0.0	0.0	0.0	0.0	0.1	0.1	1.0	0.6	1.5	1.3	ראיוניון	492			
494	Rwanda	RW	0.0	0.0	0.0	0.0	0.0	0.6	0.2	0.2	0.6	1.6	4.8	19.7	רוואנדה	494			
499	Other Countries		0.7	0.0	2.1	1.5	5.5	2.6	2.0	21.6	72.3	40.0	133.6	155.2	יתר הארצות	499			
	A m e r i c a		571.8	461.8	2197.2	2112.3	6316.6	8760.9	1261.3	907.5	4670.1	3824.0	14074.0	14708.4	א מ ר י ק ה				
	North America		508.4	408.2	1971.3	1939.2	5761.8	7679.2	1150.2	840.6	4099.5	3524.3	12638.4	12741.2	אמריקה הצפונית				
505	USA	US	477.0	387.5	1823.2	1801.3	5352.1	7067.3	1088.8	782.3	3780.4	3281.2	11846.4	11601.2	ארצות הברית	505			
723	Mexico	MX	10.9	4.5	44.5	41.5	117.8	115.8	23.0	13.0	98.7	77.2	268.7	329.2	מקסיקו	723			
510	Canada	CA	20.5	16.2	103.6	96.4	291.9	496.1	38.4	45.3	220.4	165.9	523.3	810.8	קנדה	510			
	Central America		2.8	4.8	12.3	15.1	31.3	47.1	33.8	7.9	205.4	50.9	293.5	219.7	אמריקה המרכזית				
611	El Salvador	SV	0.0	0.0	0.1	0.0	0.2	0.3	1.7	0.0	3.0	0.3	2.0	12.7	אל-סלבדור	611			
631	Bahamas	BS	0.0	0.0	0.0	0.0	0.0	0.0	0.0	0.0	0.0	0.0	0.2	0.4	בהאמה, איי	631			
621	Barbados	BB	0.0	0.0	0.0	0.0	0.0	0.0	0.0	0.0	0.2	0.0	1.1	1.7	ברבדוס	621			
625	Jamaica	JM	0.0	0.0	0.0	0.0	0.0	0.0	0.4	0.3	2.0	1.1	3.7	14.4	ג'מייקה	625			
613	Guatemala	GT	0.3	1.4	1.1	3.0	4.8	2.7	1.2	0.9	7.2	5.7	23.3	31.3	גואטמלה	613			
636	Haiti	HT	0.0	0.0	0.0	0.0	0.0	0.0	0.1	0.1	0.4	0.6	2.1	3.7	האיטי	636			
615	Honduras	HN	0.3	0.0	0.4	0.1	0.9	0.7	0.8	0.2	2.7	1.7	12.1	29.8	הונדורס	615			
627	Trinidad and Tabago	TT	0.0	0.0	0.0	0.0	0.0	0.0	0.4	0.2	2.3	1.4	5.1	2.4	טרינידד וטובגו	627			
650	Martinique	MQ	0.0	0.0	0.0	0.0	0.0	0.0	0.2	0.5	0.8	1.1	2.1	1.9	מרטניק	650			
617	Nicaragua	NI	0.0	0.0	0.0	0.1	0.2	0.0	0.3	0.4	0.6	1.0	3.9	5.3	ניקרגואה	617			
641	Panama	PA	1.5	1.2	7.8	5.6	11.0	31.1	0.5	0.8	6.7	4.8	13.3	15.6	פנמה	641			
619	Costa Rica	CR	0.4	0.4	1.0	1.4	3.5	2.0	26.4	2.3	164.9	11.0	170.0	43.0	קוסטה ריקה	619			
639	Dominican Republic	DO	0.1	0.0	0.5	0.1	0.8	1.0	1.0	1.0	4.8	5.0	17.1	22.1	רפובליקה דומיניקנית	639			
649	Other Countries		0.2	1.8	1.4	4.8	9.9	9.3	0.8	1.2	9.8	17.2	37.5	35.4	יתר הארצות	649			
	South America		60.6	48.8	213.6	158.0	523.5	1034.6	77.3	59.0	365.2	248.8	1142.1	1747.5	אמריקה הדרומית				
711	Uruguay	UY	3.8	3.2	17.7	18.0	50.0	80.3	0.8	0.3	3.5	2.7	9.6	19.3	אורוגוואי	711			
713	Ecuador	EC	0.3	0.1	1.6	1.5	3.5	4.5	1.4	1.8	9.5	7.7	25.2	41.3	אקוודור	713			
715	Argentina	AR	14.2	12.5	62.1	51.7	146.9	150.3	5.7	5.5	24.4	22.0	75.9	124.9	ארגנטינה	715			
717	Bolivia	BO	0.5	0.2	0.9	0.6	2.8	2.1	0.3	0.3	1.3	1.4	7.3	6.4	בוליביה	717			
719	Brazil	BR	16.3	27.1	68.4	67.4	207.6	294.3	46.0	35.9	218.8	129.1	713.3	1168.1	ברזיל	719			
721	Venezuela	VE	0.0	0.0	0.0	0.0	0.4	0.7	1.8	2.0	5.6	5.4	18.7	34.5	ונצואלה	721			
725	Paraguay	PY	2.0	1.9	7.7	5.1	22.6	20.1	0.2	1.4	0.8	2.7	5.0	18.2	פרגוואי	725			
727	Peru	PE	0.6	0.2	2.7	1.0	4.1	4.6	2.5	2.8	30.4	12.9	49.2	46.8	פרו	727			
731	Chile	CL	2.8	2.2	14.9	8.4	31.7	32.5	8.7	3.1	24.1	18.4	67.5	119.6	צ'ילה	731			
733	Colombia	CO	20.1	1.4	37.6	4.3	53.9	445.2	9.7	5.9	44.8	46.5	170.0	166.7	קולומביה	733			
799	Other Countries		0.0	0.0	0.0	0.0	0.0	0.0	0.2	0.0	2.0	0.0	0.4	1.7	יתר הארצות	799			
	O c e a n i a		16.5	15.4	46.8	37.6	191.3	220.7	28.3	30.4	136.8	109.4	429.1	679.2	א ו ק י א נ י ה				
805	Australia	AU	15.7	14.1	43.9	32.9	177.8	198.6	25.9	21.0	126.5	93.6	366.3	606.2	אוסטרליה	805			
810	New Zealand	NZ	0.8	1.1	2.9	4.3	12.8	21.8	1.8	9.2	9.0	15.3	57.8	65.5	ניו זילנד	810			
806	Papua New Guinea	PG	0.0	0.0	0.0	0.0	0.0	0.0	0.0	0.0	0.0	0.1	2.0	0.6	פפואה גינאה החדשה	806			
807	Fiji	FJ	0.0	0.2	0.0	0.4	0.7	0.3	0.3	0.1	1.0	0.3	2.1	3.1	פיג'י	807			
899	Other Countries		0.0	0.0	0.0	0.0	0.0	0.0	0.3	0.1	0.3	0.1	0.9	3.8	יתר הארצות	899			
	Unclassified														ארצות בלתי				
900	Countries		702.5	521.9	2923.8	1701.7	6189.9	10109.7	97.9	86.8	534.5	700.5	2308.0	1693.2	מסווגות	900			

(1) Since July 1997 the data on trade with Hong-Kong should be added to the data on China.

(1) החל בחודש יולי 1997 יש לצרף לנתונים עם סין את נתוני הסחר עם הונג קונג.

Table D 3. - Trade Countries,
by Countries and Country Group ⁽¹⁾

לוח ד 3. - ארצות הסחר,
לפי ארצות וקבוצת ארצות ⁽¹⁾

Million \$										מיליוני דולרים	
Imports					Exports						
יתר ארצות	אסיה	ארצות הברית	האיחוד האירופי	סך הכל	יתר ארצות	אסיה	ארצות הברית	האיחוד האירופי	סך הכל		
Other Countries	Asia	USA	European Union	Grand Total	Other Countries	Asia	USA	European Union	Grand Total		
Original data										נתונים מקוריים	
918.3	583.3	337.7	1,062.7	2,902.0	490.2	390.8	782.3	737.2	2,400.5	IV	2009
922.4	622.7	392.6	1,119.8	3,057.5	779.4	433.4	988.7	826.9	3,028.4	V	
911.2	744.9	452.6	1,303.2	3,411.9	828.7	459.8	985.5	839.6	3,113.6	VI	
1,015.6	831.5	446.3	1,500.1	3,793.4	691.9	510.5	1,031.9	791.0	3,025.3	VII	
1,315.6	796.2	380.3	1,509.7	4,001.8	599.6	503.0	1,057.0	801.2	2,960.8	VIII	
1,057.6	742.1	408.5	1,148.3	3,356.4	618.8	597.2	1,123.2	770.0	3,109.2	IX	
1,012.2	831.9	397.9	1,280.4	3,522.4	565.5	614.5	1,252.1	999.3	3,431.4	X	
1,228.2	776.1	456.5	1,485.2	3,945.9	651.0	625.1	948.1	936.8	3,161.0	XI	
1,119.0	816.9	511.8	1,596.2	4,043.9	963.3	652.7	1,177.5	1,125.5	3,919.0	XII	
1,399.1	862.1	404.7	1,328.6	3,994.5	713.2	609.2	812.8	1,061.6	3,196.8	I	2010
1,007.7	835.1	397.4	1,382.9	3,623.1	602.0	600.5	833.8	981.2	3,017.5	II	
1,466.0	920.0	541.7	1,548.9	4,476.6	890.9	1,000.8	1,045.0	1,129.4	4,066.1	III	
1,278.1	822.8	476.5	1,405.5	3,982.9	574.0	556.3	1,088.8	951.9	3,171.0	IV	
Seasonally adjusted data										נתונים מנוכי עונתיות	
943.1	695.8	393.7	1,206.1		517.1	446.8	917.6	779.0		IV	2009
861.2	650.1	398.0	1,130.0		764.0	432.1	959.8	785.2		V	
918.0	694.4	436.0	1,224.9		737.3	422.7	941.0	792.4		VI	
974.1	738.9	451.2	1,343.7		659.2	477.0	1,016.5	818.9		VII	
1,045.3	714.7	384.9	1,394.4		623.7	533.0	1,043.0	915.9		VIII	
1,061.6	747.4	393.3	1,288.9		604.7	562.9	1,221.8	865.7		IX	
990.2	734.7	409.4	1,264.0		609.2	610.1	1,189.2	956.6		X	
1,254.8	792.1	425.8	1,403.5		688.0	602.9	922.0	940.8		XI	
1,146.2	794.5	471.0	1,463.7		902.3	577.5	976.8	1,010.4		XII	
1,458.2	895.9	416.5	1,442.6		797.3	691.1	935.9	1,041.3		I	2010
1,260.1	882.2	423.1	1,481.1		710.2	737.5	995.9	1,020.9		II	
1,425.9	963.4	507.5	1,544.6		829.1	892.0	999.3	960.7		III	
1,447.2	931.8	498.5	1,500.7		644.1	748.4	1,159.9	984.9		IV	
Trend data - Million \$										נתוני מגמה - מיליוני דולרים	
920.6	705.1	407.9	1,193.9		603.1	422.7	933.3	796.8		IV	2009
911.5	691.9	402.0	1,194.1		611.1	434.6	960.0	791.5		V	
922.0	691.3	400.0	1,207.1		622.8	454.2	988.7	801.1		VI	
949.3	700.9	400.3	1,230.7		635.0	480.7	1,014.3	822.5		VII	
990.3	717.8	402.0	1,263.0		646.9	512.6	1,032.1	851.5		VIII	
1,042.3	739.8	405.1	1,301.9		660.7	548.6	1,039.6	883.8		IX	
1,101.8	765.3	410.2	1,344.7		678.0	587.6	1,036.8	915.3		X	
1,165.5	793.6	417.8	1,388.5		699.3	628.5	1,028.0	942.5		XI	
1,229.9	823.3	428.3	1,429.1		722.5	670.3	1,019.5	963.0		XII	
1,290.8	852.5	441.5	1,462.7		745.3	711.1	1,017.5	976.2		I	2010
1,344.6	879.2	456.3	1,487.0		765.9	748.9	1,025.8	982.9		II	
1,388.3	902.0	470.9	1,501.8		782.8	781.6	1,044.0	985.0		III	
1,420.9	920.0	483.5	1,509.6		795.7	807.2	1,068.0	984.6		IV	
Trend data- Percent change ⁽²⁾										נתוני מגמה - אחוז השינוי ⁽²⁾	
-1.0	-1.9	-1.4	0.0		1.3	2.8	2.9	-0.7		V	2009
1.2	-0.1	-0.5	1.1		1.9	4.5	3.0	1.2		VI	
3.0	1.4	0.1	2.0		2.0	5.8	2.6	2.7		VII	
4.3	2.4	0.4	2.6		1.9	6.6	1.8	3.5		VIII	
5.3	3.1	0.8	3.1		2.1	7.0	0.7	3.8		IX	
5.7	3.4	1.3	3.3		2.6	7.1	-0.3	3.6		X	
5.8	3.7	1.9	3.3		3.1	7.0	-0.8	3.0		XI	
5.5	3.7	2.5	2.9		3.3	6.7	-0.8	2.2		XII	
5.0	3.5	3.1	2.4		3.2	6.1	-0.2	1.4		I	2010
4.2	3.1	3.4	1.7		2.8	5.3	0.8	0.7		II	
3.3	2.6	3.2	1.0		2.2	4.4	1.8	0.2		III	
2.3	2.0	2.7	0.5		1.6	3.3	2.3	0.0		IV	

(1) Excl. aircraft, ships and diamonds.
(2) Percent change on previous period.

(1) ללא אניות, מטוסים ויהלומים.
(2) השינוי באחוזים, כל תקופה לעומת קודמתה.

Table D 5. - Country Members of OECD - Imports and Exports

לוח ד 5 - מדינות חברות ב-OECD - יבוא ויבוא

Million \$													מיליון דולרים			
מול Code	Countries	ISO	Imports					Exports					ארצות	מול Code		
			IV		I - IV		I - IV		IV		I - IV					
			2010	2009	2010	2009	2009	2008	2010	2009	2010	2009			2009	2008
	Grand Total		4561.0	3274.5	18525.6	13870.0	47368.2	65173.2	4298.3	3009.2	18661.5	13695.8	47935.5	61339.1	סך כולל	
	Total OECD		2771.9	2079.1	11274.7	9172.2	30632.0	39958.4	3001.6	2140.1	12123.2	9684.2	32976.9	42945.2	סך הכולל OECD	
105	Austria	AT	23.8	25.0	86.9	78.4	267.3	399.2	7.2	4.9	35.3	27.9	99.9	99.9	אוסטרייה	105
805	Australia	AU	15.7	14.1	44.0	32.9	178.7	240.4	34.6	24.1	151.5	109.6	432.7	711.3	אוסטרליה	805
005	Italy	IT	195.7	155.9	754.8	664.8	2126.0	2553.7	99.7	92.0	446.4	360.2	1103.0	1688.8	איטליה	005
107	Iceland	IS	2.1	1.4	6.2	3.6	11.8	17.7	0.1	0.2	1.0	1.0	2.8	3.5	איסלנד	107
007	Ireland	IE	37.0	43.9	158.1	154.9	473.1	415.1	6.8	7.0	26.8	32.5	92.4	99.9	אירלנד	007
505	USA	US	520.5	402.6	1998.5	1891.0	5849.1	8034.4	1582.4	1046.4	5804.1	4499.3	16774.1	19972.5	ארצות הברית	505
010	Belgium	BE	251.0	143.1	1093.0	666.6	2567.8	4250.3	213.2	141.9	1027.9	752.4	2371.8	4618.7	בלגיה	010
015	Germany	DE	300.4	234.4	1231.3	935.9	3361.8	3940.5	112.4	90.3	504.4	457.5	1440.3	1950.6	גרמניה	015
017	Denmark	DK	13.6	10.9	72.7	57.8	200.8	215.4	6.3	5.3	37.4	49.8	136.2	167.0	דנמרק	017
020	Netherlands	NL	177.2	130.4	681.8	592.9	1885.4	2465.3	116.0	122.8	646.3	537.3	1550.8	2035.0	הולנד	020
235	Hungary	HU	21.6	19.5	87.3	72.3	252.4	288.8	5.5	7.3	38.3	52.7	113.1	174.5	הונגריה	235
023	United Kingdom	GB	158.4	133.3	747.1	512.8	1907.2	2519.9	154.8	99.1	610.4	447.8	1423.5	1892.7	הממלכה המאוחדת	023
324	Turkey	TR	143.6	94.5	600.0	440.0	1387.7	1825.3	121.9	90.8	410.4	352.7	1086.0	1609.9	טורקיה	324
245	Greece	GR	15.0	12.5	66.5	74.3	200.7	221.4	11.7	12.2	59.0	101.7	295.3	301.0	יוון	245
327	Japan	JP	129.7	86.5	534.5	457.8	1523.7	2226.7	47.4	32.0	195.4	176.4	527.6	883.0	יפן	327
025	Luxembourg	LU	8.5	7.6	68.9	33.9	117.0	174.0	0.8	0.6	4.6	2.7	10.8	20.4	לוקסמבורג	025
723	Mexico	MX	10.9	4.5	44.5	41.5	117.8	115.8	23.0	13.0	98.7	80.2	271.7	329.3	מקסיקו	723
120	Norway	NO	3.3	3.8	13.8	15.7	52.0	52.4	6.6	5.4	28.1	24.4	61.4	75.6	נורבגיה	120
810	New Zealand	NZ	0.8	1.1	2.9	4.3	12.9	21.8	2.9	9.2	10.4	15.7	59.5	67.8	ניו זילנד	810
272	Slovakia	SK	5.4	2.3	15.9	15.4	60.9	49.4	1.0	1.1	4.8	5.6	23.4	28.5	סלובקיה	272
260	Spain	ES	77.3	56.0	291.3	256.8	880.1	959.1	85.6	58.9	347.3	245.0	940.5	1108.0	ספרד	260
265	Poland	PL	19.3	8.2	75.9	50.5	169.8	152.8	11.6	20.9	61.7	74.0	202.2	287.2	פולין	265
125	Portugal	PT	5.6	4.5	24.7	27.9	100.1	114.2	8.8	9.2	34.0	33.1	111.3	98.9	פורטוגל	125
130	Finland	FI	43.9	32.0	128.5	104.2	332.6	370.2	15.3	8.6	49.8	38.0	121.1	169.1	פינלנד	130
731	Chile	CL	0.0	0.0	0.0	0.0	0.0	0.0	0.0	0.0	0.0	0.0	0.0	0.0	צ'ילה	731
271	Czech Republic	CZ	16.0	12.5	65.9	42.3	188.0	165.6	7.6	8.5	52.3	45.1	132.3	161.6	צ'כיה	271
030	France	FR	111.1	88.2	460.3	450.5	1428.7	1889.2	122.2	83.3	457.4	367.8	1110.6	1298.0	צרפת	030
372	South Korea	KR	85.8	58.1	347.0	265.2	871.1	1103.2	69.8	53.3	288.0	207.7	841.0	818.5	קוריאה הדרומית	372
510	Canada	CA	31.5	16.3	128.4	97.2	294.4	509.4	41.1	49.0	237.8	181.3	578.3	901.7	קנדה	510
135	Sweden	SE	52.6	36.0	194.1	157.3	523.1	693.6	16.5	8.8	54.0	41.7	121.0	181.9	שוודיה	135
140	Switzerland	CH	294.6	240.0	1249.9	973.5	3290.0	3973.6	68.8	34.0	399.7	363.1	942.3	1210.4	שווייץ	140
	Excl. Diamonds													ללא יהלומים		
	Grand Total		3984.0	2952.1	16081.7	12791.8	42050.1	55808.5	3171.0	2400.5	13451.4	10577.0	36336.6	41941.3	סך כולל	
	Total OECD		2483.1	1863.5	9863.1	8519.5	27472.0	34112.9	2238.7	1737.2	8765.1	7549.3	25148.3	29227.4	סך הכולל OECD	
105	Austria	AT	23.8	25.0	86.7	78.1	266.3	397.0	6.9	4.7	34.0	26.9	96.7	95.4	אוסטרייה	105
805	Australia	AU	15.7	14.1	43.9	32.9	177.8	198.6	25.9	21.0	126.5	93.6	366.3	606.2	אוסטרליה	805
005	Italy	IT	195.5	155.8	754.3	659.6	2118.7	2534.6	96.0	85.9	427.8	338.6	1044.9	1597.4	איטליה	005
107	Iceland	IS	2.1	1.4	6.2	3.6	11.8	17.7	0.1	0.2	1.0	1.0	2.2	3.5	איסלנד	107
007	Ireland	IE	37.0	43.9	158.1	154.9	473.1	415.1	6.8	7.0	26.8	32.5	92.4	99.9	אירלנד	007
505	USA	US	477.0	387.5	1823.2	1801.3	5352.1	7067.3	1088.8	782.3	3780.4	3281.2	11846.4	11601.2	ארצות הברית	505
010	Belgium	BE	105.8	70.9	426.1	358.9	1166.2	1371.1	57.2	64.9	260.4	309.3	811.3	1201.6	בלגיה	010
015	Germany	DE	299.9	234.4	1230.6	935.9	3359.5	3938.9	108.1	86.6	490.7	443.3	1399.5	1901.7	גרמניה	015
017	Denmark	DK	13.6	10.9	72.6	57.8	200.8	215.1	6.0	5.2	36.6	49.4	132.8	164.5	דנמרק	017
020	Netherlands	NL	177.2	130.4	681.8	592.9	1885.4	2465.3	115.9	122.8	645.8	537.2	1550.3	2031.0	הולנד	020
235	Hungary	HU	21.6	19.5	87.3	72.3	251.9	288.7	5.5	7.3	38.3	52.6	112.9	174.0	הונגריה	235
023	United Kingdom	GB	127.8	91.6	554.5	411.4	1459.7	1765.7	137.3	89.7	534.9	406.1	1265.2	1619.8	הממלכה המאוחדת	023
324	Turkey	TR	143.6	94.5	599.5	439.7	1387.2	1823.2	120.5	90.1	404.3	350.6	1070.7	1586.4	טורקיה	324
245	Greece	GR	15.0	12.5	66.5	74.3	200.7	221.2	11.7	11.9	58.5	100.9	292.6	294.3	יוון	245
327	Japan	JP	129.1	86.2	530.9	456.4	1513.9	2210.2	44.8	29.3	182.5	154.5	472.7	796.3	יפן	327
025	Luxembourg	LU	8.5	7.6	68.9	33.9	117.0	174.0	0.8	0.6	4.6	2.7	10.8	20.4	לוקסמבורג	025
723	Mexico	MX	10.9	4.5	44.5	41.5	117.8	115.8	23.0	13.0	98.7	77.2	268.7	329.2	מקסיקו	723
120	Norway	NO	3.3	3.8	13.8	15.7	52.0	52.4	6.2	5.2	26.4	23.8	59.0	73.7	נורבגיה	120
810	New Zealand	NZ	0.8	1.1	2.9	4.3	12.8	21.8	1.8	9.2	9.0	15.3	57.8	65.5	ניו זילנד	810
272	Slovakia	SK	5.4	2.3	15.9	15.4	60.9	49.4	1.0	1.1	4.8	5.6	23.4	28.5	סלובקיה	272
260	Spain	ES	77.3	56.0	291.3	256.7	879.3	958.9	84.9	58.6	344.9	243.0	933.7	1092.4	ספרד	260
265	Poland	PL	19.3	8.2	75.9	50.5	169.8	152.8	11.4	20.4	61.5	73.5	201.5	284.9	פולין	265
125	Portugal	PT	5.6	4.5	24.6	27.9	100.1	114.2	8.8	9.2	33.9	33.1	111.3	98.9	פורטוגל	125
130	Finland	FI	43.9	32.0	128.5	104.2	332.6	370.2	15.2	8.6	49.3	37.6	119.8	167.8	פינלנד	130
731	Chile	CL	0.0	0.0	0.0	0.0	0.0	0.0	0.0	0.0	0.0	0.0	0.0	0.0	צ'ילה	731
271	Czech Republic	CZ	16.0	12.5	65.9	42.3	188.0	165.6	7.6	8.2	51.6	44.3	131.0	158.9	צ'כיה	271
030	France	FR	111.0	88.0	460.2	450.3	1426.8	1882.0	110.5	79.2	421.6	349.4	1052.1	1162.6	צרפת	030
372	South Korea	KR	85.8	58.1	347.0	265.2	871.1	1102.9	69.4	52.9	285.4	206.2	833.7	809.3	קוריאה הדרומית	372
510	Canada	CA	20.5	16.2	103.6	96.4	291.9	496.1	38.4	45.3	220.4	165.9	523.3	810.8	קנדה	510
135	Sweden	SE	52.6	36.0	194.1	157.3	523.1	693.6	16.4	8.8	53.8	41.1	119.9	179.7	שוודיה	135
140	Switzerland	CH	237.6	154.1	903.8	827.9	2503.7	2833.5	11.8	8.0	50.7	52.9	145.4	17		