

הודעה לעיתונות

פקס' 02-6521340 http://www.cbs.gov.il info@cbs.gov.il

הודעה קודמת בנושא זה פורסמה ב-20 ביוני 2010

ירושלים, ז' באב תש"ע
18 ביולי 2010
156/2010

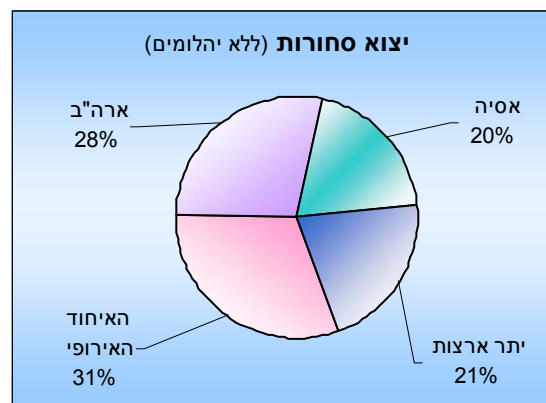
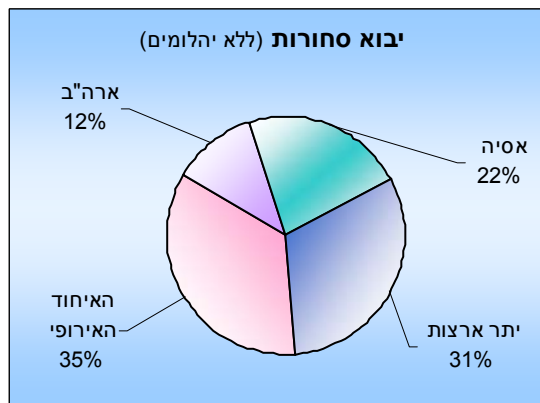
סחר חוץ של ישראל לפי ארצות - יוני 2010 Israel's Foreign Trade by Country - June 2010

על פי נתוני המגמה (בחודשים אפריל-יוני 2010):

- ירידה של 5.2% ביבוא הסחורות מארצות האיחוד האירופי
- ירידה של 1.2% ביצוא הסחורות לארצות אסיה

בחודשים ינואר- יוני 2010 הסתכם **יבוא הסחורות** (למעט יהלומים) ב-24.4 מיליארד דולר. 35% מהיבוא היה מארצות האיחוד האירופי, 22% מארצות אסיה, 12% מארצות הברית ו-31% הנותרים מיתר ארצות העולם.

יצוא הסחורות (למעט יהלומים) הסתכם בחודשים ינואר- יוני 2010 ב-20.8 מיליארד דולר. מסכום זה, היווה יצוא הסחורות לארצות האיחוד האירופי 31%, היצוא לארצות הברית 28%, היצוא לארצות אסיה 20% ו-21% הנותרים ליתר ארצות העולם.¹



¹ הנתונים לשנת 2010 הנם נתונים ארעיים של הסחורות שעברו במכס ואינם כוללים את הסחר בין ישראל לרשות הפלשתינית. כמו כן, הנתונים אינם כוללים יבוא ויצוא שירותים (לרבות שירותי תוכנה). נתונים על כלל יצוא ויבוא סחורות ושירותים מתפרסמים במסגרת מאזן התשלומים מדי רבע שנה. התפתחות יבוא ויצוא הסחורות ללא חלוקה בין ארצות בחודש יוני 2010, פורסמה בהודעה לעיתונות "סחר החוץ של ישראל" בתאריך 11 ביולי 2010.

המאזן המסחרי

הגירעון המסחרי (ללא יהלומים) הסתכם בששת החודשים הראשונים של 2010 ב- 3.6 מיליארד דולר לעומת גירעון של 2.6 מיליארד דולר בינואר-יוני אשתקד. באותה תקופה (ינואר-יוני 2010), היה גירעון (ללא יהלומים) של 2.1 מיליארד דולר בסחר הסחורות עם ארצות האיחוד האירופי. הגירעון (ללא יהלומים) עם ארצות אסיה הסתכם ב-1.2 מיליארד דולר ועם יתר ארצות העולם הגירעון הסתכם ב-3.2 מיליארד דולר. באותה תקופה נרשם עודף של 3.0 מיליארד דולר במאזן המסחרי (ללא יהלומים) עם ארצות הברית.

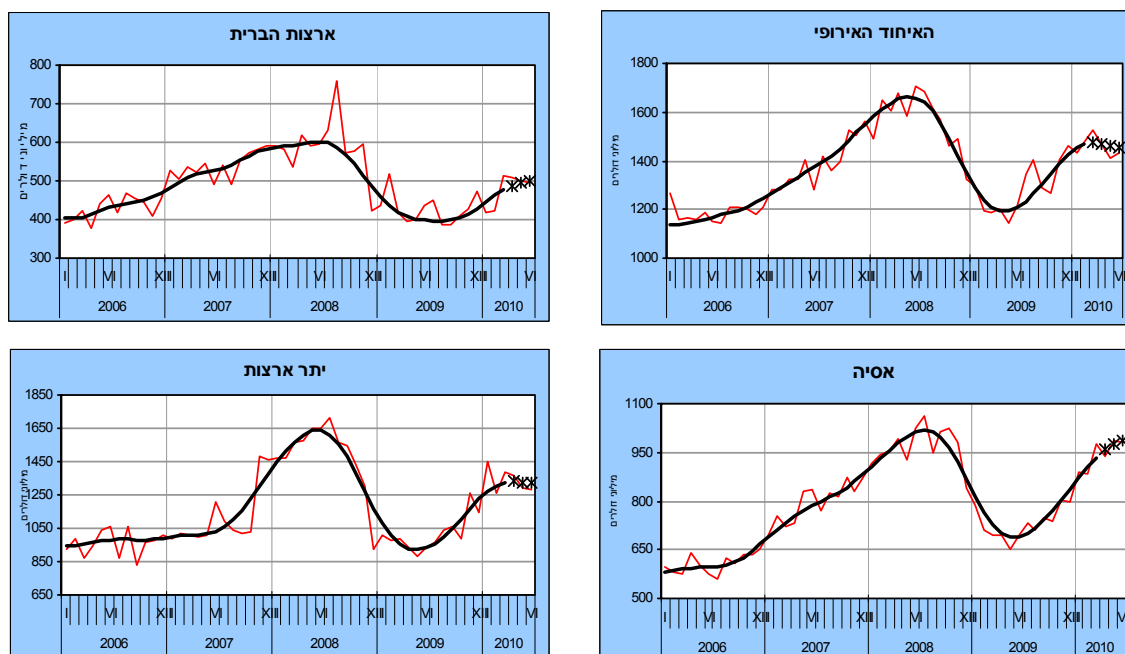
| יבוא | | יצוא | | מאזן | | קבוצות ארצות עיקריות (ללא יהלומים) במיליוני \$ (ברוטו) |
|------------|----------|------------|----------|------------|----------|--|
| ינואר-יוני | | ינואר-יוני | | ינואר-יוני | | |
| 2010 | 2009 | 2010 | 2009 | 2010 | 2009 | |
| 24,419.0 | 19,364.2 | 20,836.3 | 16,721.1 | -3,582.7 | -2,643.1 | סה"כ |
| 8,520.0 | 7,092.2 | 6,433.1 | 5,065.8 | -2,086.9 | -2,026.4 | איחוד אירופי |
| 2,834.1 | 2,745.9 | 5,822.4 | 5,255.4 | 2,988.3 | 2,509.5 | ארה"ב |
| 5,405.5 | 4,090.3 | 4,156.7 | 2,431.2 | -1,248.8 | -1,659.1 | אסיה |
| 7,659.4 | 5,435.8 | 4,424.1 | 3,968.7 | -3,235.3 | -1,467.1 | יתר ארצות |

יבוא הסחורות

נתוני המגמה, לאחר ניכוי השפעת העונתיות הרגילה וגורמים בלתי סדירים שחושבו בלשכה המרכזית לסטטיסטיקה, מצביעים על האטה בקצב העלייה ביבוא הסחורות (למעט יהלומים, אניות ומטוסים וחומרי אנרגיה). בחודשים אפריל-יוני 2010 עלה יבוא הסחורות ב- 6.6% בחישוב שנתי, לאחר עלייה של 30.6% בחישוב שנתי (2.2% במוצע לחודש) בינואר - מרס 2010.

היבוא מארצות האיחוד האירופי ירד, על פי נתוני המגמה, ב- 5.2% בחישוב שנתי באפריל-יוני 2010 לעומת עלייה של 14.9% בחישוב שנתי בינואר-מרס 2010.

יבוא לפי קבוצות ארצות עיקריות



שלוש הנקודות האחרונות של המגמה עשויות להשתנות בהרבה נתונים מנוכחי עונתיות נתוני מגמה

היבוא מארצות הברית עלה ב- 20.7% בחישוב שנתי, באפריל- יוני 2010, בהמשך לעלייה של 3.6% בממוצע לחודש (52.5% בחישוב שנתי) בחודשים ינואר-מרס 2010.

יבוא הסחורות מארצות אסיה עלה, על פי נתוני המגמה, בחודשים אפריל - יוני 2010 ב-1.9% בממוצע לחודש (25.4% בחישוב שנתי). זאת, בהמשך לעלייה של 3.8% בממוצע לחודש (56.3% בחישוב שנתי) בחודשים ינואר - מרס 2010. מתחילת השנה גדל במיוחד יבוא הסחורות (ללא יהלומים) מסינגפור, מהודו ומקוריאה הדרומית.

בחודשים אפריל-יוני 2010 ירד יבוא הסחורות מקבוצת יתר ארצות העולם ב- 1.6% בחישוב שנתי, לעומת עלייה של 2.7% בממוצע לחודש (37.9% בחישוב שנתי), בינואר-מרס 2010.

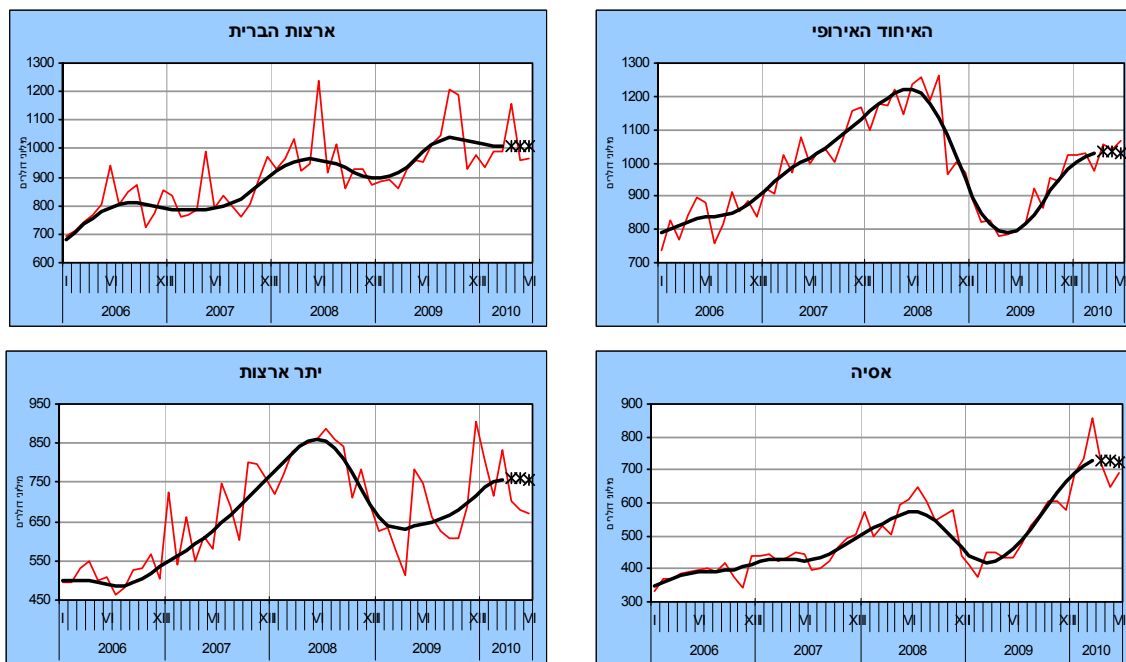
יצוין כי נתוני היבוא המתפרסמים כאן אינם כוללים את היבוא הביטחוני הנכלל במאזן התשלומים.

יצוא הסחורות

יצוא הסחורות (למעט יהלומים), על פי נתוני המגמה, ירד בחודשים אפריל- יוני 2010 ב- 11.0% בחישוב שנתי, לעומת עלייה של 8.3% בחישוב שנתי בחודשים ינואר-מרס 2010.

פירוט לפי קבוצת ארצות מראה **שביצוא לארצות האיחוד האירופי** חלה האטה בקצב הגידול. בשלושת החודשים האחרונים עלה היצוא לארצות אלו ב- 0.6% בחישוב שנתי. זאת, לאחר עלייה של 21.3% בחישוב שנתי, בינואר-מרס 2010. מתחילת השנה גדל במיוחד יצוא הסחורות (ללא יהלומים) לרומניה, סלובניה והממלכה המאוחדת. לעומת זאת, ירד היצוא לאירלנד, בלגיה ויוון.

יצוא לפי קבוצות ארצות עיקריות



שלוש הנקודות האחרונות של המגמה עשויות להשתנות בהרבה — נתונים מנוכחי עונתיים — נתוני מגמה

היצוא לארצות הברית עלה באפריל-יוני 2010 ב- 0.1% בחישוב שנתי לאחר ירידה של 3.8% בינואר-מרס 2010.

בשלושת החודשים האחרונים ירד **היצוא לארצות אסיה** ב-1.2% בחישוב שנתי לעומת עלייה של 44.6% בחישוב שנתי (3.1% בממוצע לחודש) בינואר-מרס 2010. מתחילת השנה ירד יצוא הסחורות (ללא יהלומים) לאזרבייז'ן, לויאטנם ולירדן.

היצוא לקבוצת יתר ארצות ירד בחודשים אפריל-יוני 2010 ב- 0.6% בחישוב שנתי, לעומת עלייה של 25.0% בחישוב שנתי, בינואר-מרס 2010.

כתבה: הלן ברוסילובסקי- תחום סחר חוץ, אגף מאקרו כלכלה

*הודעה לעיתונות הבאה "סחר החוץ לפי ארצות" תפורסם ב-18 באוגוסט 2010.

פרסומים נוספים בנושא סחר חוץ:

הסברים, הגדרות ומקורות (באינטרנט בלבד)
"ירחון לסטטיסטיקה של סחר חוץ" (באינטרנט בלבד)
הודעה לעיתונות " סחר החוץ של ישראל"
הודעה לעיתונות "יבוא לפי ארץ מקור"
הודעה לעיתונות "מאזן מסחרי לפי עוצמה טכנולוגית"
הודעה לעיתונות "יצוא לפי ענף וארצות"
הודעה לעיתונות "מדדי מחירים בסחר חוץ"
הודעה לעיתונות "שערי מטבע"
יבוא, סחורות וארצות 1996–2001 (תקליטור בלבד)
יבוא, סחורות וארצות 2002–2006 (תקליטור בלבד)
יבוא, סחורות וארצות 2007 (תקליטור)
יבוא, סחורות וארצות 2007–2009 (אינטרנט בלבד)
יצוא, סחורות וארצות 1996–2007 (תקליטור בלבד)
יצוא, סחורות וארצות 2008–2009 (אינטרנט בלבד)
"סחר חוץ" סדרת סטטיסטיקה מס' 39
"סחר חוץ-2005" סדרת סטטיסטיקה מס' 64
מצגת "סחר חוץ 2009" (באינטרנט בלבד)

הגדרות והסברים

1. הנתונים הסטטיסטיים על סחר החוץ, המובאים בפרסומי הלשכה המרכזית לסטטיסטיקה, מתייחסים ליבוא וליצוא של סחורות בלבד. נתונים על יבוא שירותים, על יצוא שירותים ועל שאר העסקות הבינלאומיות של ישראל, כלולים במאזן התשלומים המתפרסם מידי רבע שנה ב-"ריווח הסטטיסטי לישראל", וביתר פירוט בסדרה "לקט ממצאים סטטיסטיים".
2. היבוא והיצוא נרשמים בהתאם ל"שיטה המיוחדת" (Special System)¹, לפיה נכללות בסטטיסטיקה של סחר חוץ הסחורות העוברות במכס. לפיכך, לא כולל רישום היבוא, סחורות מיובאות המאוחסנות במחסני ערובה (Bonded Warehouses), ורישום היצוא, אינו כולל סחורות מיובאות ממחסנים אלה. גם סחורות הנמצאות במעבר אינן נכללות בנתוני סחר החוץ.
3. מעבר לנאמר בסעיף 2 לעיל, כוללים נתוני סחר חוץ, גם את העסקות ואת הסחורות המפורטים להלן:
 - א. יבוא ויצוא אישי: חפצים אישיים של עולים, ימאים, תושבים חוזרים ודיפלומטים זרים (יבוא), וכן של תושבים המהגרים לחו"ל (יצוא).
 - ב. משלוחים בחבילות דואר (בתמורה ומתנות).
 - ג. כלי שיט וכלי טיס, בין אם עברו ובין אם לא עברו את גבולות המכס. היבוא כולל אניות שנרכשו בחו"ל ע"י חברות ישראליות, המפליגות תחת דגל ישראלי או תחת דגל נוחות זר (יצוין כי כלי השיט והטיס לא עוברים תהליך שחרור המכס). היצוא כולל אניות ומטוסים שיצרו בישראל או שנרכשו בעבר בחו"ל, ונמכרו בחו"ל בתקופת הדיווח.
 - ד. מוצרים לתערוכות ולירידים אך ורק אם נמכרו או נמסרו ללא תמורה. החזרות מתערוכות לא נכללות בסחר, אך יש קשיים טכניים לאתר זרמים אלה.
 - ה. ציוד המיובא או המיוצא על בסיס של החכרה.
 - ו. זהב וכסף לא-מוניטאריים, בצורה מעובדת או מעובדת בחלקה, גרוטאות ושאריות המיועדות לתעשייה, לצורפות או לצרכים רפואיים.
 - ז. אספקת דלק ומזון לאניות ולמטוסים זרים בנמלים ישראליים נכללים בנתוני היצוא החל משנת 1969.
 - ח. חפצים שנקנו ע"י תיירים ישראלים בחו"ל, שנגבו עבורם דמי מכס.
4. עסקות וסחורות מיוחדות שאינן נכללות בסטטיסטיקה של סחר חוץ:
 - א. נתוני עסקות עם תושבי הרשות הפלסטינית, ובכלל זה גם סחורות מיובאות וסחורות מיובאות עברו בתחנות המכס הישראלי והשייכים לתושבי הרשות הפלסטינית. נתוני הסחר עם הרשות הפלשתינאית מתפרסמים במאזן התשלומים.
 - ב. סחורות מיובאות או סחורות מיובאות לתקופת זמן מוגבלת והמוחזרות מבלי שעברו עיבוד כלשהו, כגון: חפצים אישיים של תיירים (כולל מכוניות), טובין המיועדים לתערוכות, ירידים, תצוגות וכד'; סחורות המיועדות לאחסנה זמנית בלבד; ציוד הנשלח לביצוע עבודות קבלניות ומוחזר לאחר השימוש בו.
 - ג. חפצים שנקנו ע"י תיירים בישראל; חפצים שנקנו ע"י תיירים ישראלים בחו"ל למעט אלו שעבורם נגבו דמי מכס. אומדן ערך קניות תיירים בישראל ותיירים ישראלים בחו"ל, כלול בחשבון השירותים במאזן התשלומים.
 - ד. מנועים וחלקים של מטוסים המיועדים להחלפה או לתיקון, הנשלחים על ידי חברות תעופה מקומיות לסניפיהן ולנציגיהן בחו"ל, ואלה הנשלחים ארצה מהסניפים בחו"ל.
 - ה. דגים אשר נדוגו על ידי ספינות דיג ישראליות.
 - ו. זהב מוניטארי, ניירות ערך, שטרי כסף ומטבעות בעלי הילך חוקי אם בפועל ואם בעתיד (שטרי כסף מקומיים שהודפסו בחו"ל ירשמו לפי ערך שנקבע על ידי בית הדפוס ולא לפי ערכם הנקוב).
 - ז. דלק ומזון המסופקים לאניות ולמטוסים ישראליים בנמלים בחו"ל (נרשם במאזן התשלומים כשירותים).
 - ח. זבורית (ballast) ומלא (dunnage) המסופקים לאניות זרות בנמלי הארץ ולאניות ישראל בנמלים זרים.
 - ט. יבוא ציוד צבאי וכלי לחימה אינו נכלל ביבוא הטובין, מאחר ואינו משוחרר מהמכס בתהליך הרגיל (אומדן הערך כלול בחשבון הסחורות במאזן התשלומים).
 - י. קיים סף רישום - סחורה מיובאת שערכה נמוך מ-50 דולר ארה"ב וסחורה מיובאת שערכה נמוך מ-100 דולר ארה"ב אינם חייבים ברשימון ולא ירשמו בנתוני היבוא או בנתוני היצוא.
6. מועד הרישום הסטטיסטי של היבוא הוא תאריך שחרור הטובין ע"י רשויות המכס, ושל היצוא הוא תאריך טעינת הטובין על האנייה, על המטוס או על משאית (העברה יבשתית לירדן).
7. נתוני היבוא של חומרי אנרגיה כוללים דלק גולמי ומוצרי דלק כגון, תזקיקי דלק ובנזין וכן פחם ומוצרים.
8. חלק ניכר מהיצוא החקלאי הטרי מתבצע בשיטת המשגורים. לאחר ביצוע המכירות בפועל, מתוקנים הנתונים בהתאם לפדיון בפועל, על פי דו"חות שנמסרים ללמ"ס ע"י חברות שונות.
9. עד סוף שנת 1982 נרשם יבוא יהלומים לפי סיכומים מנהליים, החל ב-1 בינואר 1983 - לפי השיטה הנהוגה לגבי כלל היבוא. שינוי שיטת הרישום של יצוא היהלומים החל ב-1 באוגוסט 1982.
10. נתוני יבוא ויצוא סחורות מתפרסמים לפי ארצות, גושי ארצות, אזורים גיאוגרפיים ויבשות. הארצות מסודרות לפי סדר הא"ב העברי של שמן, במסגרת הקבוצה אליה משתייכת הארץ, ואשר יכולה להיות גוש, אזור או יבשת.
11. עקב מיזוג או פיצול של ארצות ושינויים החלים בהשתייכות הארצות לגושים, חלים שינויים ברשימת הארצות ובמיקומן בלוחות הפרסומים. להלן רשימת השינויים שחלו ברשימת הארצות ובהרכב הגושים:

¹ United Nations, *International Trade Statistics Concepts & Definitions*, Special Papers, Series M, No. 52/Rev.2, 1998.

- ב-3 באוקטובר 1990 אוחדו מערב גרמניה ומזרח גרמניה למדינת אחת. החל מינואר 1991 מוצגים נתוני גרמניה המערבית וגרמניה המזרחית כשהם מאוחדים תחת השם "גרמניה ר.פ."³.
- ב-1991 פוצלה ברית המועצות לשעבר ל-15 מדינות עצמאיות. החל מ-1 במאי 1992 מוצגים נתוני ברית המועצות לשעבר כשהם משויכים למדינות העצמאיות החדשות: אוקראינה, אזרבייג'ן, אסטוניה, ארמניה, בלרוס, גרוזיה, רוסיה, לטביה, ליטא, מולדובה, אוזבקיסטן, טג'יקיסטן, טורקמניסטן, קזחסטן וקירגיזיסטן.⁴
- החל ב-1 באוגוסט 1992 משויכים נתוני יוגוסלביה לשעבר, למדינות העצמאיות החדשות: יוגוסלביה, מקדוניה, סלובניה וקרוואטיה.⁵
- החל מ-1 בינואר 1994 מוצגים נתוני צ'כוסלובקיה לשעבר כשהם משויכים לצ'כיה וסלובקיה.
- נתוני הסחר עם לוקסמבורג מתפרסמים בנפרד מנתוני הסחר עם בלגיה למעט שני לוחות ב-"רבעון לסחר חוץ", בהם פורסמו נתוני הסחר של שתי הארצות הללו ללא הפרדה, זאת, עד שנת 2002:
 - (1) "יצוא לארצות סחר עיקריות לפי קבוצת סחורות";
 - (2) "יבוא מארצות סחר עיקריות לפי קבוצת סחורות";
 - (3) "יצוא ויבוא המאזן המסחרי (ללא ילומים) של ישראל עם ארצות הסחר העיקריות" פורסמו נתונים מאוחדים של לוקסמבורג ובלגיה עד לרבע שלישי בשנת 1993. החל מ-1993/4 כרך מ"ד יש הפרדה בין נתוני בלגיה ונתוני לוקסמבורג.
- החל משנת 2003 קיימת הפרדה בין נתוני לוקסמבורג לנתוני בלגיה בכל הלוחות.
- בפברואר 2003 שונה באופן רשמי שמה של יוגוסלביה לסרביה-מונטנגרו.
- עם היווסדו, ב-1951, כלל האיחוד האירופי שש מדינות מייסדות בלבד: איטליה, בלגיה, הולנד, לוקסמבורג, גרמניה המערבית וצרפת. אליהן הצטרפו בהדרגה מדינות נוספות כדלקמן:
 - 1973 - אירלנד, הממלכה המאוחדת ודנמרק.
 - 1981 - יוון.
 - 1986 - ספרד ופורטוגל.
 - 1990 - גרמניה המזרחית (בעקבות איחודה עם גרמניה המערבית).
 - 1995 - אוסטריה, שוודיה ופינלנד.
 - מאי 2004 - קפריסין, צ'כיה, פולין, סלובקיה, סלובניה, מלטה, ליטא, לטביה, הונגריה ואסטוניה.⁶
 - 2007 - רומניה ובלגיה
- נתוני האיחוד האירופי אליהן התווספו נתוני המדינות הנ"ל ונתוני "יתר ארצות אירופה" עודכנו בהתאם להצטרפות המדינות הנ"ל לאיחוד האירופי וגרעיתן מ-"יתר ארצות אירופה".

מקור הנתונים

1. המקור העיקרי לנתוני יבוא הסחורות לנתוני יצוא הסחורות הם טפסים המוגשים לשלטונות המכס ע"י היבואנים והיצואנים (רשימוני יבוא ויצוא).
2. במקרים מסוימים משמשים כמקור לנתונים, סיכומיהם המנהליים, של ארגונים המנהלים את סחר החוץ בקבוצות מוצרים, כגון: רשם כלי השיט.
3. יבוא ויצוא אניות ומטוסים נרשם לפי דיווחי משרד התחבורה וחברות הספנות והתעופה.

הגדרות

1. נתוני הסחר מופיעים בפרסומים השונים בנתונים שהם "ברוטו" או "נטו".
 - א. יבוא ברוטו - סחורות מיובאות לשימוש מקומי (כולל לאשפורה ולתיקון) ששוחררו מיד עם פריקתם על ידי המכס, או ששוחררו לאחר זמן ממחסני ערובה של המכס. אין נכללות סחורות שהוכנסו למחסני ערובה, מלבד מספר מפעלים יצרניים שהוכרו כמחסני ערובה, ומשלוחים שיוצאו בעבר והוחזרו לישראל שנית, ללא עיבוד כלשהו.
 - ב. יבוא נטו - יבוא ברוטו בהפחתת ערך טובין, שיובאו בתקופות קודמות והוחזרו לספק בחו"ל ללא עיבוד או שינוי צורה. מאחר ולא ניתן לשחזר את תאריך הכניסה לישראל של הטובין המוחזרים לחו"ל, מתבצע הניכוי בתאריך ההחזרה. מסיבה זו מנוכות ההחזרות מהסכום הכללי, ולא מהסכומים המפורטים לפי ענפי כלכלה.
 - ג. יצוא ברוטו - זרם המוצרים לחו"ל למעט סחורות שיובאו קודם והוחזרו לספק בחו"ל מבלי שעברו עיבוד כלשהו. נכללים בו גם טובין מעובדים למחצה שנשלחו לחו"ל לעיבוד נוסף, שיוחזרו בעתיד לשולח, וכן טובין שיובאו ונמכרו לחו"ל ללא עיבוד והקונה אינו הספק.
 - ד. יצוא נטו - יצוא ברוטו בהפחתת ערך הטובין שיוצאו בתקופות קודמות והוחזרו לספק בישראל ללא עיבוד או שינוי צורה. מאחר לא ניתן לשחזר את תאריך המשלוח לחו"ל של החזרות היצוא מחו"ל, מתבצע הניכוי לפי תאריך ההחזרה. מסיבה זו ההחזרות מנוכות רק מהסכום הכללי ולא מהסכומים המפורטים לפי ענפי כלכלה, פרט ליהלומים.

³ רבעון לסטטיסטיקה של סחר חוץ 1 1991 כרך מב'
⁴ רבעון לסטטיסטיקה של סחר חוץ 2 1992 כרך מג'
⁵ רבעון לסטטיסטיקה של סחר חוץ 4 1992 כרך מג'
⁶ הודעה לעיתונות 152/2004, 17 ביוני 2004

2. קיימות מספר הגדות בהקשר לארצות:

- א. ארץ קניה - הארץ ממנה נשלח חשבון הספק של הטובין ליבואן הישראלי.
 - ב. ארץ מקור - הארץ בה יוצרה הסחורה.
 - ג. ארץ משלוח - הארץ בה הוטען היבוא על כלי השיט או כלי הטיס.
 - ד. ארץ יצוא - ("ארץ מכירה") ארצו של הקונה את הסחורות מהיצואן הישראלי. בפועל נרשמת "כארץ יצוא" הארץ אליה נשלח החשבון על הטובין שיוצאו מישראל.
 - ד. ארץ יבוא - ("ארץ קניה", "ארץ מקור", "ארץ משלוח").
- לעיתים שונה "ארץ הקנייה" מ"ארץ המקור" ומ"ארץ המשלוח", ו"ארץ המכירה" מ"ארץ הצריכה".

סיווג הסחורות

1. השיטה המתואמת - The Harmonized Commodity and Coding System (H.S.)⁷ (להלן, השיטה המתואמת) נועדה ליצור מינוח סחורות אחיד כלל עולמי כבסיס לסיווגים לאומיים המשרתים את צורכי המכס ואת צורכי הסטטיסטיקה של סחר חוץ.

מבנה הסיווג

הסיווג הבינלאומי מורכב מ-6 ספרות. ברמה הלאומית, באחריות שלטונות המכס, ניתן להוסיף פירוט נוסף (עד 10 ספרות). המכס הישראלי בחר להוסיף ליבוא - שתי ספרות נוספות, וליצוא - ספרה נוספת. דהיינו, סחורות היבוא מזוהות עפ"י 8 ספרות וסחורות היצוא מזוהות עפ"י 7 ספרות. סיווג הסחורות המשמש את המכס⁹ בטיפולו במשלוחי יבוא ובמשלוחי יצוא, מהווה בסיס לנתונים הסטטיסטיים של סחר חוץ: - נתוני היבוא לפי הפירוט של תעריף המכס¹⁰, ונתוני היצוא - לפי "סיווג סחורות היצוא"¹¹.

הסיווג הבינלאומי בנוי בצורה היררכית ברמות של 2, 4, ו-6 ספרות, המייצגות קבוצות של סחורות בעלות משמעות הן מבחינה לוגית והן מבחינת ההצגה הסטטיסטית של הנתונים. הרמה היררכית הגבוהה ביותר, 2 ספרות, נקראת "פרק" ומונה 99 קבוצות. הפרקים מאורגנים ב"חלקים", המסומנים בספרות רומיות ומונים 21 קבוצות¹². "חלקים" אינם מהווים חלק מהמבנה היררכי של ספרות הקידוד.

כללי המבנה היררכי של ההקבוצות בסיווג זה, זהים לאלו שבסיווג הבינלאומי הקודם, "המינוח לסיווג טובין בתעריף המכס", שגרסתו הראשונה כונתה "מינוח בריסל" "Brussels' Tariff Nomenclature"-B.T.N., שהוכן בשנת 1951; גרסתו האחרונה כונתה "מינוח מועצת שיתוף המכס" (ממש"מ C.C.C.N.). בסיווג זה, וכפועל יוצא, גם בסיווג "השיטה המתואמת", לעומת הסיווג הקודם, הפרוט רב יותר וכן התווספה רמה היררכית נוספת של 6 ספרות. פירושו המעשי של המהלך הוא הגדלת מספר היחידות הבסיסיות בסיווג מ-1,000 ל-5,000. מספר גדול של מוצרים שבעבר ניתן היה לזהותם רק ברמה הלאומית מופיעים ברמת 6 ספרות, גם בהקבוצות גבוהות יותר. כאמור למעלה, ברמה הלאומית קיים פרוט נוסף, 8 ספרות ביבוא ו-7 ספרות ביצוא. במוסף מיוחד לרבעון לסחר חוץ מס' 4/1988, מובאים פרטים על מינוח זה, בהקשר למטרותיו, למבנה ולעקרונותיו.

משנת 1962 סווגו הסחורות עפ"י סיווג בן שמונה ספרות, שהתבסס על מינוח התעריף הבינלאומי של בריסל (B.T.N.) סיווג זה היווה בסיס לתעריף המכס הישראלי ולפרסום נתוני סחר חוץ של ישראל עד לסוף שנת 1987. ב-1 בינואר 1988, הוחל המינוח הבינלאומי "השיטה המתואמת". בשנים 1992, 1996, 2002 ו-2007 בוצעו עדכונים בסיווג.

3. סיווג S.I.T.C. - Standard International Trade Classification¹³

נתוני היבוא ונתוני היצוא מוצגים גם לפי הסיווג "הסיווג האחד של סחר חוץ" של הוועדה הסטטיסטית של האו"ם (S.I.T.C.)¹⁴. סיווג זה ערוך עפ"י עקרונות כמו, דרגת העיבוד של הסחורה, השימוש של הסחורה, חשיבות הסחורה במנחים של הסחר העולמי, ושינויים טכנולוגיים. לסיווג ארבע רמות כאשר הרמה העליונה מכונה "חלקים" ומונה 10 סוגים שונים. סיווג זה מורכב מפריטי סיווג ה-B.T.N. הערוכים בקבוצות, בסדר המתאים להצגה כלכלית סטטיסטית. פרטים נוספים על הסיווג, מובאים במוסף מיוחד לרבעון לסטטיסטיקה של סחר חוץ מס' 1/1988. עדכון הסיווג, S.I.T.C. Rev.2, שפורסם ע"י האו"ם בשנת 1975, אומץ ע"י ישראל החל משנת 1982. לפני כן פורסמו הנתונים לפי S.I.T.C. Rev. 1 שפורסם ע"י האו"ם בשנת 1961. מינואר 2007 אומץ העדכון הרביעי של הסיווג S.I.T.C. Rev. 4.

4. סיווג לפי ענפי כלכלה

נתוני היצוא מוצגים לפי ענף מקור, שהוא הענף הכלכלי אליו משתייך המוצר לפי אופיו, על סמך תיאור הסחורה בסיווג הסחורות, (לא על סמך הענף של היצואן). הגדרת הענפים מבוססת על סיווג ענפי הכלכלה שערכה הלמ"ס. החל ב-"ירחון לסטטיסטיקה של סחר חוץ" מס' 8/2003 מתפרסמים נתוני יצוא הסחורות כשהם מסווגים לפי ענף מקור¹⁵ חדש. ניתן לקבל נתוני יצוא עפ"י סיווג זה במאגר הנתונים של הלשכה (נתונים משנת 1988 ואילך). החל ב-"רבעון לסחר חוץ לסטטיסטיקה של סחר חוץ", מס' 1/1995, מתפרסמים נתוני יצוא סחורות כשהם מסווגים לפי ענף מקור¹⁶. לפני כן, סווגו סחורות היצוא לפי "הסיווג האחד של ענפי הכלכלה"¹⁷.

⁷ http://europa.eu.int/comm/eurostat/ramon/nomenclatures/index.cfm?TargetUrl=LST_NOM

⁸ רבעון לסטטיסטיקה של סחר חוץ 1988/4, מוסף מיוחד, "סיווג חדש של סחורות בסטטיסטיקה של סחר חוץ לפי השיטה המתואמת" (Harmonized System) עמ' ט-טו.

⁹ <http://www.mof.gov.il/customs/taarif.htm>

¹⁰ תעריף המכס ומס קנייה לשנת תש"ס 1' - 2006, ערוך על פי H.S. - 2002 קובץ התקנות - מק"ח 1456

¹¹ אגף המכס ומשרד התעשייה והמסחר סיווג סחורות היצוא, ערוך על פי H.S. - 1988, ילקוט 511 מ-1/1/88, מנודכן לשנת 1992.

¹² הלשכה המרכזית לסטטיסטיקה, רבעון לסטטיסטיקה של סחר חוץ, 1989, עמוד יב'.

United Nations, Standard International Trade Classification, Revision IV Statistical Papers, Series M, No. 34, New York, 2006.

¹³

¹⁴ <http://unstats.un.org/unsd/cr/registry/regcst.asp?Cl=14>

¹⁵ הלשכה המרכזית לסטטיסטיקה והמועצה הציבורית לסטטיסטיקה, הסיווג האחד של ענפי כלכלה 1993, פרסום טכני 63, ירושלים, תשס"ג - 2003.

¹⁶ הלשכה המרכזית לסטטיסטיקה והמועצה הציבורית לסטטיסטיקה, הסיווג האחד של ענפי כלכלה 1993, פרסום טכני 63, ירושלים, תשנ"ד - 1993

4. סיווג לפי ייעוד כלכלי

סיווג זה משמש את נתוני היבוא. לפיו מחולקים הנתונים לשלושה שימושים עיקריים: מוצרי צריכה, חומרי גלם או תשומות לייצור ומוצרי השקעה, וכן לקבוצות משנה. חלוקת ערך היבוא בסיווג זה הינה לשימושים ראשוניים של הסחורות בלבד, כלומר, השימוש הראשון שנעשה בהן. סחורות המיועדות ליותר מאשר שימוש בודד, מחולק ערכן עפ"י החלק היחסי בין השימושים המתאימים, כשהיחס קבוע ומוגדר מראש. לדוגמא, מכונות נוסעים מיועדות לצריכה ולהשקעה, סוכר - לצריכה, וכחומר גלם.

במסגרת סיווג "חומרי גלם" נכללות, בין השאר, גם הסחורות הבאות: סחורות בלתי מעובדות וסחורות מעובדות למחצה, חלקים להרכבת מכונות וכלי רכב, חלקי חילוף, וכלים ואביזרים לשימוש נוסף.

מלאכת סיווג הסחורות לפי הייעוד הכלכלי נעשית על פי "סקר ייעודי יבוא" הנערך בלמ"ס אחת למספר שנים. סיווג זה עודכן החל מרבעון לסחר חוץ 3/1993 על בסיס סקר ייעודי יבוא שנערך בשנת 1988 ואשר פורסם בסדרת פרסומים מיוחדים מספר 952¹⁸. עד אז סווגו סחורות היבוא לפי סקר שנערך בשנת 1982/83 ואשר פורסם בסדרת פרסומים מיוחדים מספר 787¹⁹.

5. סיווג לפי עוצמה טכנולוגית

סיווג זה, הוצע בשנת 1997 ע"י ארגון ה-OECD²⁰ והוא מתייחס לענפי התעשייה בלבד, המחולקים על פי ארבע קבוצות בהתבסס על שני אינדיקטורים עיקריים: ההוצאה למחקר ופיתוח (מו"פ) כחלק מהערך המוסף, וההוצאה על מו"פ כחלק מהתפוקה.

קבוצות סיווג והענפים הנכללים בהם:

- תעשיות טכנולוגיה עילית - ענפים נכללים: ציוד אלקטרוני, ציוד לבקרה ופיקוח, מכונות למשרד ומחשוב, כלי טיס ותרופות.
- תעשיות טכנולוגיה מעורבת עילית - ענפים נכללים: זיקוק נפט, ייצור כימיה (ללא תרופות), מכונות, ציוד ומנועים חשמליים וכלי הובלה (ללא כלי טיס).
- תעשיות טכנולוגיה מעורבת מסורתית - ענפים נכללים: כרייה וחציבה, ייצור גומי ופלסטיקה, מוצרי מתכת, ברזל ומינרלים אחרים ותכשיטים.
- תעשיות טכנולוגיה מסורתית - ענפים נכללים: מזון משקאות וטבק, טקסטיל, הלבשה, מוצרי עור, נייר, דפוס, מוצרי עץ ורהיטים. בישראל תואמת החלוקה לפי עוצמה טכנולוגית את הגדרת ה-OECD, למעט הענפים הבאים:
- ענף "יצור ציוד לבקרה ופיקוח" מסווג בתעשיות טכנולוגיה עילית. ב-OECD מסווג ענף זה בתעשיות טכנולוגיה מעורבת עילית.
- ענף "יצור נפט ומוצרי" מסווג ביחד עם "כימיקלים וזיקוק נפט" בתעשיית טכנולוגיה מעורבת עילית. ב-OECD מסווג ענף זה בתעשיות טכנולוגיה מעורבת מסורתית.

ערך הסחורות

1. ערך היבוא נקבע עפ"י דיווח היבואנים למכס ומבוסס על ערך העסקה, כמוגדר באמנת בריסל בדבר הערכת טובין לצורכי מכס (1950). ערך העסקה מייצג את הערך לפיו נמכרו הטובין, בתוספת הוצאות הובלה וביטוח עד לגבול הארץ המייבאת, כולל דמי פריקה בנמל המוצא. הגדרה זו של ערך העסקה ביבוא תואמת את הערכת הטובין לפי בסיס "C.I.F. - Cost, Insurance and Freight". במרבית המקרים כולל הערך לצורכי המכס גם זקיפה של הוצאות מקומיות, דמי רציף והוצאות סבלות.

מסי יבוא ומסים אחרים המוטלים על סחורות מיובאות אינם כלולים בערך לצורכי מכס.

באין זרם כספי נגדי, קיים קושי בקביעת ערך העסקה (כמו: מתנות), וערך הסחורה נקבע בהתאם לאומדן המבוסס על מחיר השוק. כך, נקבע מחיר היבוא של מתנות למוזיאונים עפ"י הערכת שמאי הביטוח. סחורות יבוא המשוחררות כנגד עירבון נרשמות בהתאם לתאריך השחרור בפועל כנגד עירבון, עד הסדרת החשבון הסופי. תיקון ערך ליבוא זה נרשם עם הסדרת החשבון הסופי (חיסול העירבון) ומיוחס אף הוא לתאריך השחרור בפועל של הטובין (ייתכן תיקון ערך יבוא גם לאחר מספר חודשים).

2. נתוני היבוא נרשמים ברשימוני היבוא במטבע העסקה ומחושבים בשקל חדש ובדולרים של ארה"ב לפי שערי מטבע ביום שחרורם מהמכס. שערי החליפין לצרכים אלו הם שערי מטבע לצורכי מכס ביום התרת הרשימון. בפרסומי סחר חוץ מוצגים הערכים של היבוא והיצוא בדולרים של ארה"ב. מאז נידד המטבע הישראלי, באוקטובר 1977, שערי החליפין שלו כנגד מטבעות זרים עיקריים נקבעים לצורכי המכס עפ"י התווית ע"י שלטונות המכס לפי נתוני בנק ישראל. במידה וחלות תנודות של יותר משני אחוזים בשער היומי של מטבע כלשהו, כפי שנקבע ע"י בנק ישראל, גם השער לצורכי מכס משתנה. בדצמבר 1980 ובספטמבר 1985 חלו שינויים במטבע הישראלי: בדצמבר 1980 הומרה הלירה בשקל וערך ההמרה היה 10 לירות ל-1 שקל. בספטמבר 1985 הומר השקל לשקל חדש וערך ההמרה היה 1,000 שקל, ל-1 שקל חדש.

3. ערך נתוני היבוא נרשמים לפי ערך העסקות פו"ב (F.O.B. free on board), ללא ניכוי ההנחות ודמי עמלה לגורמי חוץ.

4. נתוני היבוא נרשמים ברשימוני היבוא בשקל חדש ובמטבע חוץ שבו מבצעים את העסקה. תרגום לדולרים של ארה"ב נעשה בעת הסיכום החודשי, לפי השער שהיה ביום רישום העסקה במכס.

5. תיקון נתוני יבוא ויצוא

- לעיתים, טעונום נתוני סחר החוץ, תיקון, מסיבות שונות ובינן: טעויות והשמטות במקורות הנתונים, רשימוני המכס לקויים, שינויים בנתונים השוטפים בשל שחרור בעירבון (יבוא) או בשל משלוחים במשגור (יצוא), דיווח לקוי של כמות פיזיות. נתוני שנה שוטפת מתוקנים באופן שוטף במשך אותה שנה.

17 הלשכה המרכזית לסטטיסטיקה והמועצה הציבורית לסטטיסטיקה, הסיווג האחד של ענפי הכלכלה 1970, פרסום טכני מס' 46, ירושלים, תשמ"ו-1986

18 הלשכה המרכזית לסטטיסטיקה, סקר ייעודי יבוא 1988, פרסום מיוחד מס' 952.

19 הלשכה המרכזית לסטטיסטיקה, סקר ייעודי יבוא 1982/83, פרסום מיוחד מס' 787.

20 Classification of Manufacturing Industries Based on Technology, OECD Science, Technology and Industry Scoreboard, Towards a Knowledge-based Economy, Science and Innovation, OECD 2001, annex I, pp. 137-140.

- נתוני מדדי סחר חוץ מתוקנים עם תום השנה, בפרסום של הרבע האחרון בשנה.
- תיקון של יבוא יהלומים גולמיים ויצואם: החל בחודש דצמבר 1990 (ולמפרע מינואר 1989) נרשמות מכירות של יהלומים גולמיים לחו"ל כ"יצוא", בעוד שעד אז הוגדרו מכירות אלה כ"יבוא מוחזר" ונכנסו מנתוני היבוא. שינוי זה אינו משפיע כלל על הנתונים של היקף הגירעון המסחרי.

ניכוי עונתיות

במסגרת נתוני סחר חוץ מופיעות סדרות שונות²¹, מנוכות מהשפעות עונתיות.

החל בינואר 2005 הסדרות מנוכות העונתיות מחושבות באמצעות שיטה X-12-ARIMA, המחליפה את השיטה X11-ARIMA/2000. החל בינואר 1995, שונתה תקופת העיבוד, לצורך ניכוי עונתיות בכל הסדרות המוצגות לתקופה אחידה.

השיטה מבוססת על ממוצעים נעים, בעזרתם ניתן לאמוד את הגורמים העונתיים (Seasonal Factors-S) עבור כל חודש. גורמים אלה עשויים להשתנות בהוספת נתונים או בעדכון.

נתונים מנוכים מהשפעות עונתיות כוללים גם גורמי התאמה מראש להשפעת החגים וימי הפעילות (P) שמחושבים בצורה סימולטנית לפי שיטה שפותחה בלשכה המרכזית לסטטיסטיקה.

לא ניתן לנכות את ההשפעות העונתיות מכל הסדרות, ולכן חלק מסיכומי הביניים כוללים גם סדרות שבהן לא נמצאה השפעה עונתית. הסיווג החדש של נתוני הסחר לפי ענף מקור אפשר הרחבת סדרות המנוכות מהשפעות עונתיות.

החל מרבעון לסחר חוץ מס' 1/1995 מתפרסמים 8 סדרות ביצוא ו-5 סדרות נוספות ביבוא. כמו כן, ניתן לקבל נתונים חודשיים החל משנת 1988 עבור כל סדרה בסיסית וסדרות סיכום מתוך מאגר הנתונים של הלשכה. החל בינואר 2001 מתפרסמות ארבע סדרות המתארות את ענפי התעשייה לפי העוצמה הטכנולוגית: טכנולוגיה עילית, טכנולוגיה מעורבת עילית, טכנולוגיה מעורבת מסורתית, טכנולוגיה מסורתית.

²¹ "הגורמים העונתיים וגורמי התאמה מראש לשנת 2010 מגמות ל-2006-2010" ירושלים, תשס"ד, יוני 2010, גרסה 7.0, פרק "לוחות", גיליון "סחר חוץ"

Table D 1. - Trade Countries -Imports and Exports

לוח ד 1. - ארצות הסחר - יבוא ויצוא

| Million \$ | | מיליון דולרים | | | | | | | | | | | | | | | |
|------------|------|---|-----|---------------|---------------|----------------|----------------|----------------|----------------|---------------|---------------|----------------|----------------|----------------|----------------|------|-----------------------------------|
| ממל | Code | Countries | ISO | Imports | | | | | Exports | | | | | ארצות | ממל | | |
| | | | | VI | | I - VI | | 2008 | VI | | I - VI | | 2008 | | | | |
| | | | | 2010 | 2009 | 2010 | 2009 | 2009 | 2010 | 2009 | 2010 | 2009 | 2009 | | | 2008 | |
| | | Grand Total | | 4964.9 | 3958.0 | 28347.1 | 21284.9 | 47368.2 | 65173.2 | 5175.7 | 4143.0 | 29052.6 | 21853.8 | 47935.5 | 61339.1 | | |
| | | Europe | | 2332.0 | 1986.8 | 13213.6 | 10289.1 | 22857.0 | 29661.2 | 1652.8 | 1276.4 | 9616.1 | 7481.7 | 15373.1 | 21897.1 | יבוא | אירופה |
| | | European Union | | 1797.0 | 1534.3 | 9922.7 | 7873.8 | 17491.7 | 22513.4 | 1372.6 | 1047.9 | 7811.9 | 5954.2 | 12389.8 | 17795.0 | יבוא | האיחוד האירופי |
| 105 | | Austria | AT | 23.1 | 35.0 | 127.3 | 145.5 | 267.3 | 399.2 | 13.3 | 7.0 | 62.0 | 41.3 | 99.9 | 99.9 | יבוא | אוסטריה |
| 005 | | Italy | IT | 185.0 | 166.3 | 1137.4 | 998.6 | 2126.0 | 2553.7 | 113.7 | 100.6 | 730.5 | 554.9 | 1103.0 | 1668.8 | יבוא | איטליה |
| 007 | | Ireland | IE | 48.0 | 44.8 | 253.2 | 223.6 | 473.1 | 415.1 | 9.4 | 8.4 | 42.7 | 50.3 | 92.4 | 99.9 | יבוא | אירלנד |
| 224 | | Estonia | EE | 0.5 | 0.4 | 2.5 | 1.0 | 3.7 | 4.1 | 0.0 | 0.4 | 0.0 | 3.9 | 7.6 | 13.7 | יבוא | אסטוניה |
| 215 | | Bulgaria | BG | 4.5 | 3.9 | 22.9 | 19.4 | 42.0 | 52.0 | 9.3 | 2.7 | 64.9 | 21.2 | 69.8 | 66.2 | יבוא | בולגריה |
| 010 | | Belgium | BE | 377.5 | 285.1 | 1776.9 | 1124.7 | 2567.8 | 4250.3 | 267.7 | 231.7 | 1544.6 | 1154.9 | 2371.8 | 4618.7 | יבוא | בלגיה |
| 015 | | Germany | DE | 289.5 | 269.7 | 1815.3 | 1418.2 | 3361.8 | 3940.5 | 155.4 | 112.0 | 804.9 | 689.8 | 1440.3 | 1950.6 | יבוא | גרמניה |
| 017 | | Denmark | DK | 17.9 | 19.2 | 105.3 | 89.8 | 200.8 | 215.4 | 8.5 | 10.3 | 53.4 | 71.9 | 136.2 | 167.0 | יבוא | דנמרק |
| 020 | | Netherlands | NL | 192.5 | 148.7 | 1026.2 | 881.8 | 1885.4 | 2465.3 | 149.8 | 115.8 | 965.2 | 763.9 | 1550.8 | 2035.0 | יבוא | הולנד |
| 235 | | Hungary | HU | 18.9 | 25.5 | 133.3 | 115.5 | 252.4 | 288.8 | 6.7 | 6.8 | 54.0 | 66.8 | 113.1 | 174.5 | יבוא | הונגריה |
| 023 | | United Kingdom | GB | 220.9 | 182.6 | 1124.6 | 861.8 | 1907.2 | 2519.9 | 223.2 | 119.1 | 1048.1 | 670.9 | 1423.5 | 1892.7 | יבוא | הממלכה המאוחדת |
| 245 | | Greece | GR | 25.4 | 12.4 | 105.4 | 101.4 | 200.7 | 221.4 | 43.7 | 32.3 | 117.2 | 149.7 | 295.3 | 301.0 | יבוא | יוון |
| 025 | | Luxembourg | LU | 15.0 | 3.2 | 100.9 | 48.1 | 117.0 | 174.0 | 1.6 | 1.0 | 8.1 | 4.5 | 10.8 | 20.4 | יבוא | לוקסמבורג |
| 233 | | Latvia | LV | 1.1 | 20.0 | 31.7 | 66.2 | 100.6 | 319.4 | 3.2 | 2.4 | 13.6 | 12.7 | 25.3 | 33.9 | יבוא | לטביה |
| 234 | | Lithuania | LT | 2.2 | 2.4 | 9.1 | 6.5 | 13.7 | 24.5 | 2.8 | 1.9 | 11.4 | 9.7 | 19.8 | 42.4 | יבוא | ליטא |
| 255 | | Malta | MT | 1.3 | 0.1 | 19.3 | 7.1 | 10.3 | 35.4 | 1.0 | 0.3 | 49.4 | 6.6 | 41.0 | 50.8 | יבוא | מלטה |
| 244 | | Slovenia | SI | 11.8 | 6.2 | 100.9 | 33.4 | 122.4 | 65.4 | 7.5 | 5.9 | 94.4 | 55.7 | 124.4 | 125.2 | יבוא | סלובניה |
| 272 | | Slovakia | SK | 9.4 | 7.7 | 30.7 | 27.9 | 60.9 | 49.4 | 1.2 | 1.0 | 7.3 | 8.0 | 23.4 | 28.5 | יבוא | סלובקיה |
| 260 | | Spain | ES | 83.0 | 65.9 | 451.3 | 393.7 | 880.1 | 959.1 | 113.2 | 87.0 | 580.1 | 407.4 | 940.5 | 1108.0 | יבוא | ספרד |
| 265 | | Poland | PL | 22.2 | 12.4 | 116.5 | 72.1 | 169.8 | 152.8 | 30.9 | 11.9 | 110.1 | 115.9 | 202.2 | 287.2 | יבוא | פולין |
| 125 | | Portugal | PT | 9.3 | 9.7 | 42.2 | 43.0 | 100.1 | 114.2 | 8.0 | 7.2 | 53.8 | 51.9 | 111.3 | 98.9 | יבוא | פורטוגל |
| 130 | | Finland | FI | 34.1 | 28.6 | 184.3 | 152.6 | 332.6 | 370.2 | 7.4 | 14.0 | 70.4 | 57.5 | 121.1 | 169.1 | יבוא | פינלנד |
| 271 | | Czech Republic | CZ | 28.4 | 21.8 | 118.7 | 77.8 | 188.0 | 165.6 | 17.6 | 13.6 | 80.9 | 67.7 | 132.3 | 161.6 | יבוא | צ'כיה |
| 030 | | France | FR | 106.5 | 104.9 | 661.5 | 652.4 | 1428.7 | 1889.2 | 95.5 | 89.8 | 657.8 | 546.8 | 1110.6 | 1298.0 | יבוא | צרפת |
| 378 | | Cyprus | CY | 6.6 | 3.4 | 61.3 | 23.2 | 43.9 | 68.7 | 57.1 | 46.1 | 407.7 | 245.5 | 566.8 | 880.5 | יבוא | קפריסין |
| 275 | | Romania | RO | 11.5 | 9.4 | 67.7 | 46.1 | 112.3 | 106.2 | 12.8 | 10.8 | 101.9 | 68.1 | 135.6 | 230.6 | יבוא | רומניה |
| 135 | | Sweden | SE | 50.9 | 45.0 | 296.3 | 242.4 | 523.1 | 693.6 | 12.1 | 7.9 | 77.5 | 56.7 | 121.0 | 181.9 | יבוא | שוודיה |
| | | European Free Trade Association (E.F.T.A.) | | 294.5 | 265.7 | 1896.9 | 1504.4 | 3353.8 | 4043.7 | 93.4 | 58.5 | 588.3 | 509.0 | 1006.5 | 1289.5 | יבוא | האיגוד האירופי לסחר חופשי (אפט"א) |
| 107 | | Iceland | IS | 2.8 | 0.7 | 12.1 | 5.3 | 11.8 | 17.7 | 0.2 | 0.2 | 1.3 | 1.3 | 2.8 | 3.5 | יבוא | איסלנד |
| 120 | | Norway | NO | 3.8 | 3.6 | 22.9 | 25.6 | 52.0 | 52.4 | 4.6 | 5.7 | 38.0 | 35.5 | 61.4 | 75.6 | יבוא | נורבגיה |
| 140 | | Switzerland | CH | 287.9 | 261.4 | 1861.9 | 1473.5 | 3290.0 | 3973.6 | 88.6 | 52.6 | 549.0 | 472.2 | 942.3 | 1210.4 | יבוא | שווייץ |
| | | Other European Countries | | 240.5 | 186.8 | 1394.0 | 910.9 | 2011.5 | 3104.1 | 186.8 | 170.0 | 1215.9 | 1018.5 | 1976.8 | 2812.6 | יבוא | יתר ארצות אירופה |
| 222 | | Ukraine | UA | 11.9 | 6.8 | 80.8 | 45.4 | 103.9 | 201.5 | 9.8 | 4.8 | 60.4 | 34.9 | 88.1 | 195.1 | יבוא | אוקראינה |
| 241 | | Bosnia and Herzegovina | BA | 0.0 | 0.0 | 0.1 | 0.1 | 0.3 | 1.5 | 0.1 | 0.2 | 0.6 | 1.4 | 2.1 | 4.2 | יבוא | בוסניה |
| 227 | | Belarus | BY | 0.2 | 0.4 | 1.3 | 1.3 | 4.3 | 5.6 | 2.9 | 1.2 | 10.5 | 8.6 | 18.4 | 22.7 | יבוא | בלרוס |
| 230 | | Gibraltar | GL | 0.0 | 0.0 | 0.2 | 1.3 | 3.4 | 2.7 | 0.2 | 0.2 | 0.4 | 0.2 | 2.3 | 35.2 | יבוא | גיברלטר |
| 324 | | Turkey | TR | 152.5 | 118.8 | 907.1 | 668.5 | 1387.7 | 1825.3 | 117.9 | 87.7 | 675.8 | 533.6 | 1086.0 | 1609.9 | יבוא | טורקיה |
| 236 | | Moldova Republic | MD | 0.1 | 0.1 | 0.8 | 0.6 | 1.9 | 2.2 | 0.3 | 0.6 | 2.7 | 4.8 | 8.0 | 25.8 | יבוא | מולדובה |
| 243 | | Macedonia | MK | 0.0 | 0.0 | 0.3 | 0.2 | 1.0 | 0.8 | 2.2 | 1.0 | 6.7 | 8.8 | 12.1 | 20.8 | יבוא | מקדוניה |
| 242 | | Croatia | HR | 0.7 | 0.2 | 3.7 | 13.8 | 15.3 | 5.9 | 1.0 | 5.8 | 10.6 | 18.0 | 25.2 | 23.2 | יבוא | קרואטיה |
| 229 | | Russian Federation | RU | 73.6 | 60.2 | 395.5 | 177.2 | 488.6 | 1047.1 | 49.7 | 63.7 | 395.9 | 362.9 | 656.1 | 777.0 | יבוא | רוסיה |
| 299 | | Other Countries | | 1.5 | 0.3 | 4.2 | 2.5 | 5.1 | 11.5 | 2.7 | 4.8 | 52.3 | 45.3 | 78.5 | 98.7 | יבוא | יתר הארצות |
| | | Asia | | 1111.3 | 847.4 | 6272.8 | 4533.1 | 10082.1 | 13712.8 | 1321.2 | 790.1 | 6863.2 | 3924.4 | 9520.5 | 12182.9 | יבוא | אסיה |
| 221 | | Uzbekistan | UZ | 0.4 | 0.1 | 1.3 | 0.3 | 0.4 | 2.7 | 1.2 | 1.2 | 10.7 | 6.6 | 20.7 | 23.3 | יבוא | אוזבקיסטן |
| 223 | | Azerbaijan | AZ | 0.0 | 0.0 | 0.0 | 0.2 | 0.3 | 0.3 | 19.1 | 2.3 | 51.4 | 82.3 | 264.3 | 129.4 | יבוא | אזרבייג'ן |
| 303 | | Indonesia | ID | 11.8 | 9.0 | 69.5 | 42.6 | 90.7 | 293.4 | 0.9 | 1.2 | 7.0 | 5.3 | 12.5 | 15.8 | יבוא | אינדונזיה |
| 226 | | Armenia | AM | 0.2 | 0.0 | 0.3 | 0.0 | 0.1 | 1.6 | 1.3 | 0.2 | 2.7 | 2.8 | 6.5 | 27.1 | יבוא | ארמניה |
| 228 | | Georgia | GE | 0.2 | 0.1 | 0.7 | 0.9 | 1.9 | 2.0 | 5.1 | 2.2 | 26.9 | 21.9 | 35.0 | 132.0 | יבוא | גורגיה |
| 315 | | India | IN | 155.9 | 96.4 | 925.4 | 484.9 | 1157.4 | 1648.8 | 245.8 | 129.6 | 1635.6 | 735.8 | 1810.9 | 2361.3 | יבוא | הודו |
| 318 | | Hong Kong | HK | 109.4 | 91.8 | 577.6 | 490.9 | 1111.5 | 1813.7 | 457.9 | 271.1 | 1911.6 | 1226.3 | 2874.2 | 4140.8 | יבוא | הונג קונג |
| 321 | | Vietnam | VN | 6.7 | 6.8 | 38.3 | 33.5 | 71.5 | 140.0 | 8.3 | 21.1 | 50.3 | 55.7 | 117.6 | 79.4 | יבוא | וייטנאם |
| 232 | | Turkmenistan | TM | 0.0 | 0.0 | 0.0 | 0.5 | 0.6 | 0.2 | 4.3 | 0.8 | 11.8 | 0.8 | 3.9 | 1.7 | יבוא | טורקמניסטן |
| 363 | | Taiwan | TW | 62.1 | 42.2 | 333.2 | 253.9 | 544.4 | 712.4 | 51.1 | 47.0 | 336.4 | 183.0 | 478.2 | 473.0 | יבוא | טייוון |
| 327 | | Japan | JP | 143.3 | 145.2 | 861.6 | 709.3 | 1523.7 | 2226.7 | 51.9 | 41.0 | 292.5 | 255.1 | 527.6 | 883.0 | יבוא | יפן |
| 328 | | Jordan | JO | 4.9 | 5.6 | 37.1 | 25.7 | 70.0 | 105.9 | 14.9 | 14.8 | 93.0 | 109.9 | 231.3 | 288.5 | יבוא | ירדן |
| 312 | | Myanmar | MM | 0.1 | 0.0 | 0.2 | 0.0 | 0.2 | 0.6 | 0.1 | 0.0 | 1.8 | 2.7 | 4.6 | 1.3 | יבוא | מיאנמר |
| 336 | | Malaysia | MY | 7.7 | 6.4 | 40.0 | 37.1 | 68.5 | 100.6 | 66.8 | 1.2 | 404.3 | 5.4 | 116.8 | 30.2 | יבוא | מלזיה |
| 345 | | China | CN | 401.9 | 271.4 | 2191.0 | 1597.2 | 3521.1 | 4244.0 | 185.4 | 89.8 | 914.3 | 405.9 | 1044.6 | 1293.5 | יבוא | סין |
| 350 | | Singapore | SG | 56.4 | 45.5 | 356.6 | 217.5 | 534.0 | 552.5 | 39.7 | 36.8 | 248.8 | 185.9 | 477.4 | 536.8 | יבוא | סינגפור |
| 369 | | Sri Lanka | LK | 2.7 | 2.2 | 14.3 | 10.4 | 25.7 | 47.9 | 3.7 | 2.2 | 23.2 | 18.3 | 42.2 | 72.8 | יבוא | סרי לנקה |
| 360 | | Philippines | PH | 6.6 | 4.7 | 40.9 | 34.1 | 71.0 | 86.8 | 13.9 | 13.7 | 93.2 | 61.8 | 151.2 | 151.2 | יבוא | פיליפינים |
| 372 | | South Korea | KR | 96.4 | 82.6 | 533.4 | 411.7 | 871.1 | 1103.2 | 87.7 | 77.4 | 445.5 | 340.4 | 841.0 | 818.5 | יבוא | |

Table D 1. - Trade Countries -Imports and Exports

לוח ד 1. - ארצות הסחר - יבוא ויצוא

| מיליון דולרים | | מל | | | | | | | | | | | | מל | | | |
|------------------------|------|-----------|-----|---------|--------|---------|---------|---------|---------|---------|--------|---------|---------|---------|---------|---------|---------------------|
| מל | Code | Countries | ISO | Imports | | | | | | Exports | | | | | | ארצות | Code |
| | | | | VI | | I - VI | | יבוא | | VI | | I - VI | | יצוא | | | |
| | | | | 2010 | 2009 | 2010 | 2009 | 2009 | 2008 | 2010 | 2009 | 2010 | 2009 | 2009 | 2008 | | |
| Grand Total | | | | 4964.9 | 3958.0 | 28347.1 | 21284.9 | 47368.2 | 65173.2 | 5175.7 | 4143.0 | 29052.6 | 21853.8 | 47935.5 | 61339.1 | סך כולל | |
| A f r i c a | | | | | | | | | | | | | | | | | |
| | | | | 53.6 | 63.1 | 260.5 | 249.1 | 566.4 | 733.6 | 84.8 | 149.8 | 688.5 | 532.9 | 1085.8 | 1468.5 | יבוא | א פ ר י ק ה |
| | | UG | | 1.5 | 0.7 | 3.9 | 4.3 | 8.1 | 7.2 | 0.5 | 1.1 | 3.8 | 4.5 | 13.1 | 11.6 | יבוא | אוגנדה |
| | | ET | | 2.7 | 2.4 | 29.0 | 18.0 | 35.8 | 46.2 | 4.2 | 1.4 | 11.7 | 6.8 | 12.4 | 18.4 | יבוא | אתיופיה |
| | | BW | | 0.0 | 0.0 | 0.0 | 0.0 | 0.0 | 0.0 | 9.3 | 7.4 | 42.6 | 30.5 | 59.7 | 79.9 | יבוא | בוואנאנה |
| | | GA | | 0.0 | 0.0 | 0.0 | 0.0 | 0.0 | 0.0 | 0.5 | 0.1 | 1.6 | 1.3 | 1.9 | 2.9 | יבוא | גבון |
| | | GH | | 0.1 | 0.2 | 0.4 | 0.6 | 1.3 | 2.0 | 1.3 | 1.0 | 74.7 | 36.6 | 90.2 | 33.6 | יבוא | גנה |
| | | CD | | 0.0 | 0.0 | 0.0 | 0.0 | 0.0 | 0.0 | 0.0 | 0.0 | 0.1 | 0.0 | 0.1 | 0.2 | יבוא | דמו.רפ. של קונגו |
| | | ZA | | 11.8 | 32.4 | 76.7 | 126.3 | 198.0 | 494.2 | 33.1 | 23.9 | 186.2 | 107.2 | 258.4 | 460.4 | יבוא | דרום אפריקה |
| | | ZW | | 0.1 | 0.0 | 0.1 | 0.0 | 0.0 | 0.0 | 0.4 | 0.1 | 1.7 | 0.5 | 1.5 | 2.0 | יבוא | זימבבוע |
| | | ZM | | 0.4 | 0.0 | 2.1 | 0.0 | 0.6 | 1.6 | 0.1 | 0.3 | 0.6 | 1.1 | 1.8 | 1.6 | יבוא | זמביה |
| | | CI | | 0.2 | 1.2 | 6.0 | 4.4 | 8.1 | 8.9 | 0.6 | 1.2 | 3.5 | 5.2 | 8.4 | 9.3 | יבוא | חוף השנהב |
| | | TZ | | 0.1 | 0.4 | 1.0 | 3.4 | 6.6 | 6.2 | 0.4 | 0.7 | 8.7 | 5.3 | 12.5 | 21.2 | יבוא | טנזניה |
| | | MU | | 0.0 | 0.0 | 0.0 | 0.2 | 0.2 | 0.8 | 0.3 | 0.5 | 2.3 | 1.5 | 4.8 | 11.1 | יבוא | מאוריציוס |
| | | EG | | 34.2 | 22.9 | 127.2 | 77.9 | 270.9 | 132.4 | 10.7 | 33.4 | 72.1 | 77.2 | 134.5 | 139.0 | יבוא | מצרים |
| | | MA | | 0.5 | 0.5 | 2.5 | 1.9 | 3.2 | 3.9 | 1.5 | 1.3 | 7.2 | 9.6 | 18.5 | 20.6 | יבוא | מרוקו |
| | | NG | | 0.0 | 0.3 | 0.5 | 0.8 | 2.4 | 1.4 | 6.4 | 38.2 | 129.1 | 113.0 | 210.2 | 304.3 | יבוא | ניגריה |
| | | NA | | 0.0 | 0.0 | 0.2 | 0.1 | 0.2 | 0.5 | 2.2 | 0.8 | 3.9 | 1.5 | 3.0 | 22.0 | יבוא | נמיביה |
| | | SN | | 0.3 | 0.1 | 1.2 | 0.5 | 1.1 | 0.7 | 0.1 | 0.2 | 1.2 | 0.7 | 3.7 | 8.8 | יבוא | סנגל |
| | | CG | | 0.0 | 0.0 | 0.3 | 0.0 | 0.0 | 0.4 | 0.8 | 0.5 | 16.6 | 4.9 | 20.5 | 12.2 | יבוא | קונגו |
| | | CM | | 0.0 | 0.0 | 0.0 | 0.1 | 0.1 | 0.5 | 1.1 | 1.3 | 7.3 | 13.8 | 24.3 | 18.2 | יבוא | קמרון |
| | | KE | | 1.4 | 1.9 | 7.0 | 8.9 | 24.3 | 23.5 | 4.6 | 9.0 | 25.8 | 35.8 | 66.4 | 115.0 | יבוא | קניה |
| | | RE | | 0.0 | 0.0 | 0.0 | 0.0 | 0.0 | 0.0 | 0.1 | 0.0 | 1.3 | 0.7 | 1.5 | 1.3 | יבוא | רעיון |
| | | RW | | 0.0 | 0.0 | 0.0 | 0.0 | 0.0 | 0.6 | 0.7 | 1.1 | 4.6 | 3.4 | 4.8 | 19.7 | יבוא | רואנדה |
| | | | | 0.3 | 0.1 | 2.4 | 1.7 | 5.5 | 2.6 | 5.9 | 26.3 | 81.9 | 71.8 | 133.6 | 155.2 | יבוא | יתר הארצות |
| A m e r i c a | | | | | | | | | | | | | | | | | |
| | | | | 692.2 | 605.1 | 3740.6 | 3363.7 | 6819.7 | 9745.7 | 1884.9 | 1655.4 | 10703.4 | 8399.4 | 19069.5 | 23177.1 | יבוא | א מ ר י ק ה |
| North America | | | | | | | | | | | | | | | | | |
| | | | | 626.3 | 572.6 | 3413.9 | 3121.5 | 6261.3 | 8659.6 | 1729.8 | 1492.3 | 9746.1 | 7843.0 | 17624.1 | 21203.5 | יבוא | אמריקה הצפונית |
| | | US | | 573.6 | 544.1 | 3137.8 | 2927.8 | 5849.1 | 8034.4 | 1644.1 | 1403.0 | 9245.9 | 7437.6 | 16774.1 | 19972.5 | יבוא | ארצות הברית |
| | | MX | | 13.7 | 9.1 | 71.3 | 56.3 | 117.8 | 115.8 | 22.7 | 37.9 | 148.9 | 133.8 | 271.7 | 329.3 | יבוא | מקסיקו |
| | | CA | | 39.0 | 19.4 | 204.8 | 137.4 | 294.4 | 509.4 | 63.0 | 51.4 | 351.3 | 271.6 | 578.3 | 901.7 | יבוא | קנדה |
| Central America | | | | | | | | | | | | | | | | | |
| | | | | 2.1 | 1.7 | 16.8 | 20.5 | 34.6 | 48.6 | 59.4 | 15.4 | 302.8 | 82.7 | 299.1 | 221.1 | יבוא | אמריקה המרכזית |
| | | SV | | 0.0 | 0.0 | 0.1 | 0.0 | 0.2 | 0.3 | 0.9 | 0.2 | 4.1 | 0.7 | 2.0 | 12.7 | יבוא | אל-סלבדור |
| | | BS | | 0.0 | 0.0 | 0.0 | 0.0 | 0.0 | 0.0 | 0.0 | 0.0 | 0.4 | 0.0 | 0.2 | 0.4 | יבוא | באמה, א" |
| | | BB | | 0.0 | 0.0 | 0.0 | 0.0 | 0.0 | 0.0 | 0.1 | 0.1 | 0.3 | 0.6 | 1.1 | 0.7 | יבוא | ברבדוס |
| | | JM | | 0.0 | 0.0 | 0.0 | 0.0 | 0.0 | 0.0 | 0.2 | 0.3 | 3.1 | 1.8 | 3.7 | 14.4 | יבוא | ג'מייקה |
| | | GT | | 0.0 | 0.4 | 1.2 | 4.0 | 4.8 | 2.7 | 3.2 | 2.4 | 12.2 | 9.2 | 23.3 | 31.3 | יבוא | גואטמלה |
| | | HT | | 0.0 | 0.0 | 0.0 | 0.0 | 0.0 | 0.0 | 0.2 | 0.3 | 1.2 | 1.1 | 2.1 | 3.7 | יבוא | האיטי |
| | | HN | | 0.0 | 0.1 | 0.7 | 0.3 | 0.9 | 0.7 | 0.4 | 3.9 | 3.7 | 5.8 | 12.1 | 29.8 | יבוא | הונדורס |
| | | TT | | 0.0 | 0.0 | 0.0 | 0.0 | 0.0 | 0.0 | 0.7 | 0.3 | 4.3 | 1.8 | 5.1 | 2.4 | יבוא | טרינידד וטובגו |
| | | MQ | | 0.0 | 0.0 | 0.0 | 0.0 | 0.0 | 0.0 | 0.3 | 0.1 | 1.2 | 1.3 | 2.1 | 1.9 | יבוא | מרטניק |
| | | NI | | 0.1 | 0.1 | 0.1 | 0.2 | 0.2 | 0.0 | 0.5 | 1.0 | 1.9 | 3.0 | 3.9 | 5.3 | יבוא | ניקרגואה |
| | | PA | | 0.8 | 0.6 | 10.0 | 7.9 | 14.3 | 32.6 | 2.5 | 0.5 | 12.0 | 7.7 | 18.9 | 17.0 | יבוא | פנמה |
| | | CR | | 0.5 | 0.1 | 1.8 | 1.8 | 3.5 | 2.0 | 39.5 | 2.4 | 229.2 | 20.2 | 170.0 | 43.0 | יבוא | קוסטה ריקה |
| | | DO | | 0.2 | 0.2 | 0.9 | 0.4 | 0.8 | 1.0 | 2.3 | 1.5 | 9.2 | 7.7 | 17.1 | 22.1 | יבוא | רפובליקה דומיניקנית |
| | | | | 0.5 | 0.2 | 2.0 | 5.9 | 9.9 | 9.3 | 8.6 | 2.4 | 20.0 | 21.8 | 37.5 | 35.4 | יבוא | יתר הארצות |
| South America | | | | | | | | | | | | | | | | | |
| | | | | 63.8 | 30.8 | 309.9 | 221.7 | 523.8 | 1037.5 | 95.7 | 147.7 | 654.5 | 473.7 | 1146.3 | 1752.5 | יבוא | אמריקה הדרומית |
| | | UY | | 5.2 | 2.9 | 25.9 | 24.6 | 50.0 | 80.3 | 0.6 | 0.6 | 4.7 | 3.9 | 9.6 | 19.3 | יבוא | אורוגוואי |
| | | EC | | 0.0 | 0.2 | 1.8 | 2.0 | 3.5 | 4.5 | 4.3 | 2.0 | 18.4 | 11.4 | 25.2 | 41.3 | יבוא | אקוודור |
| | | AR | | 4.1 | 5.4 | 71.1 | 67.1 | 147.0 | 150.3 | 6.8 | 8.4 | 43.0 | 35.5 | 75.9 | 125.2 | יבוא | ארגנטינה |
| | | BO | | 0.1 | 0.1 | 1.2 | 0.8 | 2.8 | 2.1 | 0.6 | 0.4 | 2.7 | 1.8 | 7.3 | 6.4 | יבוא | בוליביה |
| | | BR | | 26.0 | 16.8 | 107.4 | 98.1 | 207.8 | 297.2 | 56.3 | 79.1 | 424.8 | 258.4 | 716.5 | 1172.0 | יבוא | ברזיל |
| | | VE | | 0.0 | 0.3 | 0.0 | 0.3 | 0.4 | 0.7 | 2.6 | 0.7 | 9.2 | 7.1 | 18.9 | 35.0 | יבוא | ונצואלה |
| | | PY | | 0.5 | 0.9 | 17.0 | 7.9 | 22.6 | 20.1 | 0.2 | 0.1 | 1.1 | 2.8 | 5.0 | 18.2 | יבוא | פרגוואי |
| | | PE | | 0.6 | 0.2 | 3.9 | 1.3 | 4.1 | 4.6 | 5.9 | 4.2 | 39.5 | 20.6 | 49.2 | 46.8 | יבוא | פרו |
| | | CL | | 7.3 | 2.8 | 23.4 | 12.9 | 31.7 | 32.5 | 7.0 | 11.3 | 38.3 | 36.1 | 68.3 | 119.9 | יבוא | צ'ילה |
| | | CO | | 20.0 | 1.2 | 58.2 | 6.7 | 53.9 | 445.2 | 11.0 | 40.9 | 70.2 | 96.0 | 170.0 | 166.7 | יבוא | קולומביה |
| | | | | 0.0 | 0.0 | 0.0 | 0.0 | 0.0 | 0.0 | 0.4 | 0.0 | 2.6 | 0.1 | 0.4 | 1.7 | יבוא | יתר הארצות |
| O c e a n i a | | | | | | | | | | | | | | | | | |
| | | | | 7.6 | 11.6 | 80.8 | 85.2 | 192.3 | 262.5 | 49.5 | 37.6 | 264.6 | 194.2 | 497.2 | 786.6 | יבוא | א ו ק י א נ י ה |
| | | AU | | 7.0 | 10.4 | 76.1 | 78.2 | 178.7 | 240.4 | 45.9 | 34.1 | 244.6 | 170.9 | 432.7 | 711.3 | יבוא | אוסטרליה |
| | | NZ | | 0.6 | 1.2 | 4.7 | 6.6 | 12.9 | 21.8 | 3.2 | 2.9 | 17.6 | 21.7 | 59.5 | 67.8 | יבוא | ניו זילנד |
| | | PG | | 0.0 | 0.0 | 0.0 | 0.0 | 0.0 | 0.0 | 0.0 | 0.2 | 0.0 | 0.4 | 2.0 | 0.6 | יבוא | פפואה גינאה החדשה |
| | | FJ | | 0.0 | 0.0 | 0.0 | 0.4 | 0.7 | 0.3 | 0.4 | 0.2 | 1.9 | 0.8 | 2.1 | 3.1 | יבוא | פיג'י |
| | | | | 0.0 | 0.0 | 0.0 | 0.0 | 0.0 | 0.0 | 0.0 | 0.2 | 0.5 | 0.4 | 0.9 | 3.8 | יבוא | יתר הארצות |
| Unclassified | | | | | | | | | | | | | | | | | |
| | | | | 768.2 | 444.0 | 4778.8 | 2764.7 | 6850.7 | 11057.4 | 182.5 | 233.7 | 916.8 | 1321.2 | 2389.4 | 1826.9 | יבוא | ארצות בלתי מסווגות |
| Countries | | | | | | | | | | | | | | | | | |

ce July 1997 the data on trade with Hong-Kong should be added to the data on China.

(1) החל בחודש יולי 1997 יש לצרף לתחום על סין את נתוני הסחר עם הונג קונג.

Table D 2. - Trade Countries -Imports and Exports, excl. Diamonds

לוח ד 2 - ארצות הסחר - יבוא ויצוא, ללא יהלומים

| מיליוני דולרים | | מיליוני דולרים | | | | | | | | | | | | מיליוני דולרים | | | |
|----------------|------|---|-----|---------------|---------------|----------------|----------------|----------------|----------------|---------------|---------------|----------------|----------------|----------------|----------------|--|-----|
| ממל | Code | Countries | ISO | יבוא | | | | | | יצוא | | | | | | ארצות | סמל |
| | | | | Imports | | I - VI | | 2009 | | Exports | | I - VI | | 2009 | | | |
| | | | | 2010 | 2009 | 2010 | 2009 | 2010 | 2009 | 2010 | 2009 | 2010 | 2009 | 2010 | 2009 | | |
| | | Grand Total | | 4175.8 | 3464.9 | 24419.0 | 19364.2 | 42050.1 | 55808.5 | 3610.0 | 3113.6 | 20836.3 | 16721.1 | 36336.6 | 41941.3 | סך כולל | |
| | | Europe | | 1885.2 | 1681.6 | 11028.1 | 9206.1 | 19900.9 | 24371.0 | 1344.9 | 1020.1 | 7727.8 | 6142.4 | 12555.5 | 16777.7 | אירופה | |
| | | European Union | | 1480.1 | 1303.3 | 8520.0 | 7092.2 | 15628.4 | 18843.3 | 1146.1 | 839.6 | 6433.1 | 5065.8 | 10489.6 | 13801.9 | האיחוד האירופי | |
| 105 | | Austria | AT | 22.7 | 35.0 | 126.7 | 145.1 | 266.3 | 397.0 | 12.4 | 6.7 | 59.5 | 40.0 | 96.7 | 95.4 | אוסטריה | 105 |
| 005 | | Italy | IT | 184.3 | 165.6 | 1136.2 | 992.7 | 2118.7 | 2534.6 | 109.5 | 95.5 | 698.5 | 523.4 | 1044.9 | 1597.4 | איטליה | 005 |
| 007 | | Ireland | IE | 48.0 | 44.8 | 253.2 | 223.6 | 473.1 | 415.1 | 9.4 | 8.4 | 42.7 | 50.3 | 92.4 | 99.9 | אירלנד | 007 |
| 224 | | Estonia | EE | 0.5 | 0.4 | 2.5 | 1.0 | 3.7 | 4.1 | 0.0 | 0.4 | 0.0 | 3.9 | 7.6 | 13.7 | אסטוניה | 224 |
| 214 | | Bulgaria | BG | 4.5 | 3.9 | 22.9 | 19.4 | 42.0 | 49.3 | 9.3 | 2.7 | 64.9 | 21.1 | 69.7 | 54.1 | בולגריה | 214 |
| 010 | | Belgium | BE | 120.5 | 112.7 | 660.8 | 544.4 | 1166.2 | 1371.1 | 72.4 | 55.6 | 402.3 | 426.2 | 811.3 | 1201.6 | בלגיה | 010 |
| 015 | | Germany | DE | 289.1 | 269.7 | 1813.7 | 1418.2 | 3359.5 | 3938.9 | 152.6 | 108.6 | 785.1 | 668.9 | 1399.5 | 1901.7 | גרמניה | 015 |
| 017 | | Denmark | DK | 17.9 | 19.2 | 105.2 | 89.8 | 200.8 | 215.1 | 8.5 | 10.3 | 52.5 | 71.3 | 132.8 | 164.5 | דנמרק | 017 |
| 020 | | Netherlands | NL | 192.5 | 148.7 | 1026.2 | 881.8 | 1885.4 | 2465.3 | 149.6 | 115.7 | 964.5 | 763.7 | 1550.3 | 2031.0 | הולנד | 020 |
| 235 | | Hungary | HU | 18.9 | 25.5 | 133.3 | 115.5 | 251.9 | 288.7 | 6.7 | 6.8 | 54.0 | 66.7 | 112.9 | 174.0 | הונגריה | 235 |
| 023 | | United Kingdom | GB | 162.8 | 125.1 | 849.2 | 667.5 | 1459.7 | 1765.7 | 208.3 | 101.6 | 927.0 | 600.1 | 1265.2 | 1619.8 | הממלכה המאוחדת | 023 |
| 245 | | Greece | GR | 25.4 | 12.4 | 105.4 | 101.4 | 200.7 | 221.2 | 43.7 | 31.8 | 116.5 | 148.4 | 292.6 | 294.3 | יוון | 245 |
| 025 | | Luxembourg | LU | 15.0 | 3.2 | 100.9 | 48.1 | 117.0 | 174.0 | 1.6 | 1.0 | 8.1 | 4.5 | 10.8 | 20.4 | לוזמבורג | 025 |
| 233 | | Latvia | LV | 1.1 | 20.0 | 31.7 | 66.2 | 100.6 | 319.4 | 3.2 | 2.4 | 13.6 | 12.7 | 25.3 | 33.9 | ליטביה | 233 |
| 234 | | Lithuania | LT | 2.2 | 2.4 | 9.1 | 6.5 | 13.7 | 24.5 | 2.8 | 1.9 | 11.4 | 9.7 | 19.8 | 42.4 | ליטא | 234 |
| 255 | | Malta | MT | 1.3 | 0.1 | 19.3 | 7.1 | 10.3 | 35.4 | 1.0 | 0.3 | 49.4 | 6.6 | 41.0 | 50.8 | מלטה | 255 |
| 244 | | Slovenia | SI | 11.8 | 6.2 | 100.9 | 33.4 | 122.4 | 65.4 | 7.5 | 5.9 | 94.4 | 55.7 | 124.4 | 125.2 | סלובניה | 244 |
| 272 | | Slovakia | SK | 9.4 | 7.7 | 30.7 | 27.9 | 60.9 | 49.4 | 1.2 | 1.0 | 7.3 | 8.0 | 23.4 | 28.5 | סלובקיה | 272 |
| 260 | | Spain | ES | 83.0 | 65.9 | 451.3 | 393.6 | 879.3 | 958.9 | 111.7 | 86.5 | 575.7 | 404.5 | 933.7 | 1092.4 | ספרד | 260 |
| 265 | | Poland | PL | 22.2 | 12.4 | 116.5 | 72.1 | 169.8 | 152.8 | 30.9 | 11.8 | 109.9 | 115.3 | 201.5 | 284.9 | פולין | 265 |
| 125 | | Portugal | PT | 9.3 | 9.7 | 42.1 | 43.0 | 100.1 | 114.2 | 8.0 | 7.2 | 53.7 | 51.9 | 111.3 | 98.9 | פורטוגל | 125 |
| 130 | | Finland | FI | 34.1 | 28.6 | 184.3 | 152.6 | 332.6 | 370.2 | 7.3 | 13.9 | 69.7 | 56.9 | 119.8 | 167.8 | פינלנד | 130 |
| 271 | | Czech Republic | CZ | 28.4 | 21.8 | 118.7 | 77.8 | 188.0 | 165.6 | 17.6 | 13.6 | 80.2 | 66.8 | 131.0 | 158.9 | צ'כיה | 271 |
| 030 | | France | FR | 106.2 | 104.9 | 661.1 | 652.2 | 1426.8 | 1882.0 | 91.1 | 85.5 | 611.5 | 521.2 | 1052.1 | 1162.6 | צרפת | 030 |
| 378 | | Cyprus | CY | 6.6 | 3.0 | 54.1 | 22.8 | 43.5 | 68.0 | 55.4 | 45.8 | 402.0 | 243.9 | 564.1 | 879.5 | קפריסין | 378 |
| 275 | | Romania | RO | 11.5 | 9.4 | 67.7 | 46.1 | 112.3 | 103.8 | 12.8 | 10.8 | 101.9 | 68.1 | 135.6 | 228.6 | רומניה | 275 |
| 135 | | Sweden | SE | 50.9 | 45.0 | 296.3 | 242.4 | 523.1 | 693.6 | 11.6 | 7.9 | 76.8 | 56.0 | 119.9 | 179.7 | שוודיה | 135 |
| | | European Free Trade Association (E.F.T.A.) | | 210.8 | 225.6 | 1404.1 | 1286.6 | 2567.5 | 2903.6 | 14.2 | 19.2 | 106.7 | 119.8 | 206.6 | 248.8 | האיגוד האירופי לסחר חופשי (אפט"א) | |
| 107 | | Iceland | IS | 2.8 | 0.7 | 12.1 | 5.3 | 11.8 | 17.7 | 0.2 | 0.2 | 1.3 | 1.3 | 2.2 | 3.5 | איסלנד | 107 |
| 120 | | Norway | NO | 3.8 | 3.6 | 22.9 | 25.6 | 52.0 | 52.4 | 4.2 | 5.4 | 35.7 | 34.5 | 59.0 | 73.7 | נורבגיה | 120 |
| 140 | | Switzerland | CH | 204.2 | 221.3 | 1369.1 | 1255.7 | 2503.7 | 2833.5 | 9.8 | 13.6 | 69.7 | 84.0 | 145.4 | 171.6 | שווייץ | 140 |
| | | Other European Countries | | 194.3 | 152.7 | 1104.0 | 827.3 | 1705.0 | 2624.1 | 184.6 | 161.3 | 1188.0 | 956.8 | 1859.3 | 2727.0 | יתר ארצות אירופה | |
| 222 | | Ukraine | UA | 11.8 | 6.8 | 80.6 | 44.1 | 102.6 | 198.0 | 9.6 | 4.8 | 58.8 | 33.1 | 76.3 | 182.1 | אוקראינה | 222 |
| 241 | | Bosnia and Herzegovina | BA | 0.0 | 0.0 | 0.1 | 0.1 | 0.3 | 1.5 | 0.1 | 0.2 | 0.6 | 1.4 | 2.1 | 4.2 | בוסניה | 241 |
| 227 | | Belarus | BY | 0.2 | 0.0 | 1.3 | 0.9 | 3.9 | 5.6 | 2.9 | 1.2 | 10.5 | 8.6 | 18.4 | 22.7 | בלרוס | 227 |
| 230 | | Gibraltar | GL | 0.0 | 0.0 | 0.2 | 1.3 | 3.4 | 2.7 | 0.2 | 0.2 | 0.4 | 0.2 | 2.3 | 35.2 | גיברלטר | 230 |
| 324 | | Turkey | TR | 152.5 | 118.6 | 906.6 | 668.0 | 1387.2 | 1823.2 | 117.2 | 86.7 | 667.5 | 528.1 | 1070.7 | 1586.4 | טורקיה | 324 |
| 236 | | Moldova Republic | MD | 0.1 | 0.1 | 0.8 | 0.6 | 1.9 | 2.2 | 0.3 | 0.6 | 2.7 | 4.8 | 8.0 | 25.8 | מולדובה | 236 |
| 243 | | Macedonia | MK | 0.0 | 0.0 | 0.3 | 0.2 | 1.0 | 0.8 | 2.2 | 1.0 | 6.7 | 8.8 | 12.1 | 20.8 | מקדוניה | 243 |
| 242 | | Croatia | HR | 0.7 | 0.2 | 3.7 | 13.8 | 15.3 | 5.9 | 1.0 | 5.8 | 10.6 | 18.0 | 25.2 | 23.2 | קרואטיה | 242 |
| 229 | | Russian Federation | RU | 27.5 | 26.7 | 106.2 | 95.8 | 184.3 | 572.7 | 48.4 | 56.0 | 377.9 | 308.5 | 565.7 | 727.9 | רוסיה | 229 |
| 299 | | Other Countries | | 1.5 | 0.3 | 4.2 | 2.5 | 5.1 | 11.5 | 2.7 | 4.8 | 52.3 | 45.3 | 78.5 | 98.7 | יתר הארצות | 299 |
| | | Asia | | 958.0 | 744.9 | 5405.5 | 4090.3 | 8885.0 | 11612.6 | 733.6 | 459.8 | 4156.7 | 2431.2 | 5938.8 | 6739.5 | אסיה | |
| 221 | | Uzbekistan | UZ | 0.4 | 0.1 | 1.3 | 0.3 | 0.4 | 2.7 | 1.2 | 1.2 | 10.7 | 6.6 | 20.7 | 23.1 | אוזבקיסטן | 221 |
| 223 | | Azerbaijan | AZ | 0.0 | 0.0 | 0.0 | 0.2 | 0.3 | 0.3 | 19.1 | 2.3 | 51.4 | 82.3 | 264.3 | 128.3 | אזרבייג'ן | 223 |
| 303 | | Indonesia | ID | 11.8 | 9.0 | 69.5 | 42.6 | 90.7 | 293.4 | 0.9 | 1.2 | 7.0 | 5.3 | 12.5 | 15.8 | אינדונזיה | 303 |
| 226 | | Armenia | AM | 0.2 | 0.0 | 0.2 | 0.0 | 0.1 | 0.4 | 0.3 | 0.2 | 1.3 | 2.5 | 6.1 | 9.6 | ארמניה | 226 |
| 228 | | Georgia | GE | 0.2 | 0.1 | 0.7 | 0.9 | 1.9 | 2.0 | 5.1 | 2.2 | 26.9 | 21.9 | 35.0 | 132.0 | גורג'יה | 228 |
| 315 | | India | IN | 62.4 | 46.0 | 343.1 | 248.6 | 518.2 | 673.6 | 137.8 | 72.4 | 1004.3 | 489.4 | 1198.5 | 1377.9 | הודו | 315 |
| 318 | | Hong Kong | HK | 62.1 | 46.8 | 362.0 | 320.2 | 660.9 | 881.6 | 43.6 | 34.3 | 206.0 | 163.6 | 365.4 | 409.4 | הונג קונג | 318 |
| 321 | | Vietnam | VN | 6.7 | 6.8 | 38.3 | 33.5 | 71.5 | 140.0 | 8.3 | 21.1 | 50.3 | 55.7 | 117.6 | 79.4 | וייטנאם | 321 |
| 232 | | Turkmenistan | TM | 0.0 | 0.0 | 0.0 | 0.5 | 0.6 | 0.2 | 4.3 | 0.8 | 11.8 | 0.8 | 3.9 | 1.7 | טורקמניסטן | 232 |
| 363 | | Taiwan | TW | 62.1 | 42.1 | 332.6 | 252.9 | 541.9 | 709.7 | 48.7 | 45.2 | 323.5 | 174.6 | 456.8 | 450.7 | טייוון | 363 |
| 327 | | Japan | JP | 142.8 | 144.8 | 856.3 | 706.1 | 1513.9 | 2210.2 | 48.2 | 36.3 | 271.3 | 222.4 | 472.7 | 796.3 | יפן | 327 |
| 328 | | Jordan | JO | 4.9 | 5.6 | 37.1 | 25.7 | 70.0 | 105.9 | 14.9 | 14.3 | 92.1 | 109.1 | 229.1 | 283.1 | ירדן | 328 |
| 312 | | Mayanmar | MM | 0.1 | 0.0 | 0.2 | 0.0 | 0.2 | 0.6 | 0.1 | 0.0 | 1.8 | 2.7 | 4.6 | 1.3 | מיאנמר | 312 |
| 336 | | Malaysia | MY | 7.7 | 6.4 | 40.0 | 37.1 | 68.5 | 100.6 | 66.8 | 1.2 | 404.3 | 5.4 | 116.8 | 30.2 | מלזיה | 336 |
| 345 | | China ⁽¹⁾ | CN | 400.7 | 268.5 | 2180.1 | 1586.8 | 3484.2 | 4235.3 | 154.6 | 79.6 | 758.8 | 351.3 | 878.9 | 1100.9 | סין ⁽¹⁾ | 345 |
| 350 | | Singapore | SG | 55.9 | 45.5 | 351.7 | 211.3 | 527.3 | 540.7 | 35.4 | 33.6 | 215.3 | 167.5 | 434.7 | 472.3 | סינגפור | 350 |
| 369 | | Sri Lanka | LK | 0.6 | 0.4 | 3.1 | 2.1 | 5.7 | 7.9 | 1.4 | 1.0 | 9.2 | 9.2 | 18.1 | 24.8 | סרי לנקה | 369 |
| 360 | | Philippines | PH | 6.6 | 4.7 | 40.9 | 34.1 | 71.0 | 86.7 | 13.9 | 13.7 | 93.2 | 61.7 | 151.1 | 151.0 | פיליפינים | 360 |
| 372 | | South Korea | KR | 96.4 | 82.6 | 533.4 | 411.7 | 871.1 | 1102.9 | 87.0 | 77.1 | 441.7 | 337.9 | 833.7 | 809.3 | | |

Table D 2. - Trade Countries -Imports and Exports, excl. Diamonds

לוח ד 2 - ארצות הסחר - יבוא ויצוא, ללא יהלומים

| מיליוני דולרים | | | | | | | | | | | | | מל | | | | | | |
|----------------|------|------------------------|-----|---------------|---------------|----------------|----------------|----------------|----------------|---------------|---------------|----------------|----------------|----------------|-------------------|------------------------|------------|-------|------|
| מל | Code | Countries | ISO | יבוא | | | | | יבוא | | | | | יבוא | | | | ארצות | Code |
| | | | | Imports | | I - VI | | 2009 | Exports | | VI | | I - VI | | 2008 | | | | |
| | | | | 2010 | 2009 | 2010 | 2009 | | 2010 | 2009 | 2010 | 2009 | 2010 | 2009 | 2010 | 2009 | | | |
| | | Grand Total | | 4175.8 | 3464.9 | 24419.0 | 19364.2 | 42050.1 | 55808.5 | 3610.0 | 3113.6 | 20836.3 | 16721.1 | 36336.6 | 41941.3 | סך כולל | | | |
| | | A f r i c a | | 53.6 | 63.1 | 260.5 | 249.1 | 566.4 | 733.6 | 70.1 | 144.8 | 615.6 | 511.2 | 1031.2 | 1343.3 | א פ ר י ק ה | | | |
| 401 | | Uganda | UG | 1.5 | 0.7 | 3.9 | 4.3 | 8.1 | 7.2 | 0.5 | 1.1 | 3.8 | 4.5 | 13.1 | 11.6 | אונגדה | 401 | | |
| 410 | | Ethiopia | ET | 2.7 | 2.4 | 29.0 | 18.0 | 35.8 | 46.2 | 4.2 | 1.4 | 11.7 | 6.8 | 12.4 | 18.4 | אתיופיה | 410 | | |
| 412 | | Botswana | BW | 0.0 | 0.0 | 0.0 | 0.0 | 0.0 | 0.0 | 9.3 | 7.4 | 42.6 | 30.5 | 59.7 | 79.9 | בוטסואנה | 412 | | |
| 416 | | Gabon | GA | 0.0 | 0.0 | 0.0 | 0.0 | 0.0 | 0.0 | 0.5 | 0.1 | 1.6 | 1.3 | 1.9 | 2.9 | גבון | 416 | | |
| 420 | | Ghana | GH | 0.1 | 0.2 | 0.4 | 0.6 | 1.3 | 2.0 | 1.3 | 1.0 | 74.7 | 36.6 | 90.2 | 33.6 | גנה | 420 | | |
| 482 | | Dem. Rep. of the Congo | CD | 0.0 | 0.0 | 0.0 | 0.0 | 0.0 | 0.0 | 0.0 | 0.0 | 0.1 | 0.0 | 0.1 | 0.2 | ד.מ.רפ. של קונגו | 482 | | |
| 428 | | South Africa | ZA | 11.8 | 32.4 | 76.7 | 126.3 | 198.0 | 494.2 | 18.4 | 18.9 | 114.0 | 85.5 | 204.8 | 336.4 | דרום אפריקה | 428 | | |
| 496 | | Zimbabwe | ZW | 0.1 | 0.0 | 0.1 | 0.0 | 0.0 | 0.0 | 0.4 | 0.1 | 1.7 | 0.5 | 1.5 | 2.0 | זימבבואה | 496 | | |
| 434 | | Zambia | ZM | 0.4 | 0.0 | 2.1 | 0.0 | 0.6 | 1.6 | 0.1 | 0.3 | 0.6 | 1.1 | 1.8 | 1.6 | זמבייה | 434 | | |
| 436 | | Cote d'Ivoire | CI | 0.2 | 1.2 | 6.0 | 4.4 | 8.1 | 8.9 | 0.6 | 1.2 | 3.5 | 5.2 | 8.4 | 9.3 | חוף השנהב | 436 | | |
| 442 | | Tanzania | TZ | 0.1 | 0.4 | 1.0 | 3.4 | 6.6 | 6.2 | 0.4 | 0.7 | 8.7 | 5.3 | 12.5 | 21.2 | טנזניה | 442 | | |
| 454 | | Mauritius | MU | 0.0 | 0.0 | 0.0 | 0.2 | 0.2 | 0.8 | 0.3 | 0.5 | 1.6 | 1.5 | 3.8 | 9.9 | מאוריציוס | 454 | | |
| 462 | | Egypt | EG | 34.2 | 22.9 | 127.2 | 77.9 | 270.9 | 132.4 | 10.7 | 33.4 | 72.1 | 77.2 | 134.5 | 139.0 | מצרים | 462 | | |
| 464 | | Morocco | MA | 0.5 | 0.5 | 2.5 | 1.9 | 3.2 | 3.9 | 1.5 | 1.3 | 7.2 | 9.6 | 18.5 | 20.6 | מרוקו | 464 | | |
| 468 | | Nigeria | NG | 0.0 | 0.3 | 0.5 | 0.8 | 2.4 | 1.4 | 6.4 | 38.2 | 129.1 | 113.0 | 210.2 | 304.3 | ניגריה | 468 | | |
| 429 | | Namibia | NA | 0.0 | 0.0 | 0.2 | 0.1 | 0.2 | 0.5 | 2.2 | 0.8 | 3.9 | 1.5 | 3.0 | 22.0 | נמיביה | 429 | | |
| 474 | | Senegal | SN | 0.3 | 0.1 | 1.2 | 0.5 | 1.1 | 0.7 | 0.1 | 0.2 | 1.2 | 0.7 | 3.7 | 8.8 | סנגל | 474 | | |
| 486 | | Congo | CG | 0.0 | 0.0 | 0.3 | 0.0 | 0.0 | 0.4 | 0.8 | 0.5 | 16.6 | 4.9 | 20.5 | 12.2 | קונגו | 486 | | |
| 488 | | Cameroon | CM | 0.0 | 0.0 | 0.0 | 0.1 | 0.1 | 0.5 | 1.1 | 1.3 | 7.3 | 13.8 | 24.3 | 18.2 | קמרון | 488 | | |
| 490 | | Kenya | KE | 1.4 | 1.9 | 7.0 | 8.9 | 24.3 | 23.5 | 4.6 | 9.0 | 25.8 | 35.8 | 66.4 | 115.0 | קניה | 490 | | |
| 492 | | Reunion | RE | 0.0 | 0.0 | 0.0 | 0.0 | 0.0 | 0.0 | 0.1 | 0.0 | 1.3 | 0.7 | 1.5 | 1.3 | ריוניון | 492 | | |
| 494 | | Rwanda | RW | 0.0 | 0.0 | 0.0 | 0.0 | 0.0 | 0.6 | 0.7 | 1.1 | 4.6 | 3.4 | 4.8 | 19.7 | רוואנדה | 494 | | |
| 499 | | Other Countries | | 0.3 | 0.1 | 2.4 | 1.7 | 5.5 | 2.6 | 5.9 | 26.3 | 81.9 | 71.8 | 133.6 | 155.2 | יתר הארצות | 499 | | |
| | | A m e r i c a | | 614.0 | 563.3 | 3395.1 | 3179.3 | 6316.6 | 8760.9 | 1248.5 | 1233.4 | 7245.5 | 6187.9 | 14074.0 | 14708.4 | א מ ר י ק ה | | | |
| | | North America | | 548.3 | 530.8 | 3069.5 | 2938.7 | 5761.8 | 7679.2 | 1093.7 | 1070.4 | 6293.1 | 5634.2 | 12638.4 | 12741.2 | אמריקה הצפונית | | | |
| 505 | | USA | US | 504.6 | 502.4 | 2834.1 | 2745.9 | 5352.1 | 7067.3 | 1014.3 | 985.5 | 5822.4 | 5255.4 | 11846.4 | 11601.2 | ארצות הברית | 505 | | |
| 723 | | Mexico | MX | 13.7 | 9.1 | 71.3 | 56.3 | 117.8 | 115.8 | 22.7 | 37.9 | 148.9 | 130.8 | 268.7 | 329.2 | מקסיקו | 723 | | |
| 510 | | Canada | CA | 30.0 | 19.3 | 164.1 | 136.5 | 291.9 | 496.1 | 56.7 | 47.0 | 321.8 | 248.0 | 523.3 | 810.8 | קנדה | 510 | | |
| | | Central America | | 2.1 | 1.7 | 16.3 | 19.2 | 31.3 | 47.1 | 59.1 | 15.4 | 300.1 | 81.4 | 293.5 | 219.7 | אמריקה המרכזית | | | |
| 611 | | El Salvador | SV | 0.0 | 0.0 | 0.1 | 0.0 | 0.2 | 0.3 | 0.9 | 0.2 | 4.1 | 0.7 | 2.0 | 12.7 | אל-סלבדור | 611 | | |
| 631 | | Bahamas | BS | 0.0 | 0.0 | 0.0 | 0.0 | 0.0 | 0.0 | 0.0 | 0.0 | 0.4 | 0.0 | 0.2 | 0.4 | בהאמה, איי | 631 | | |
| 621 | | Barbados | BB | 0.0 | 0.0 | 0.0 | 0.0 | 0.0 | 0.0 | 0.1 | 0.1 | 0.3 | 0.6 | 1.1 | 1.7 | ברבדוס | 621 | | |
| 625 | | Jamaica | JM | 0.0 | 0.0 | 0.0 | 0.0 | 0.0 | 0.0 | 0.2 | 0.3 | 3.1 | 1.8 | 3.7 | 14.4 | ג'מייקה | 625 | | |
| 613 | | Guatemala | GT | 0.0 | 0.4 | 1.2 | 4.0 | 4.8 | 2.7 | 3.2 | 2.4 | 12.2 | 9.2 | 23.3 | 31.3 | גואטמלה | 613 | | |
| 636 | | Haiti | HT | 0.0 | 0.0 | 0.0 | 0.0 | 0.0 | 0.0 | 0.2 | 0.3 | 1.2 | 1.1 | 2.1 | 3.7 | האיטי | 636 | | |
| 615 | | Honduras | HN | 0.0 | 0.1 | 0.7 | 0.3 | 0.9 | 0.7 | 0.4 | 3.9 | 3.7 | 5.8 | 12.1 | 29.8 | הונדורס | 615 | | |
| 627 | | Trinidad and Tabago | TT | 0.0 | 0.0 | 0.0 | 0.0 | 0.0 | 0.0 | 0.7 | 0.3 | 4.3 | 1.8 | 5.1 | 2.4 | טרינידד וטובגו | 627 | | |
| 650 | | Martinique | MQ | 0.0 | 0.0 | 0.0 | 0.0 | 0.0 | 0.0 | 0.3 | 0.1 | 1.2 | 1.3 | 2.1 | 1.9 | מרטניק | 650 | | |
| 617 | | Nicaragua | NI | 0.1 | 0.1 | 0.1 | 0.2 | 0.2 | 0.0 | 0.5 | 1.0 | 1.9 | 3.0 | 3.9 | 5.3 | ניקרגואה | 617 | | |
| 641 | | Panama | PA | 0.8 | 0.6 | 9.5 | 6.6 | 11.0 | 31.1 | 2.2 | 0.5 | 9.3 | 6.4 | 13.3 | 15.6 | פנמה | 641 | | |
| 619 | | Costa Rica | CR | 0.5 | 0.1 | 1.8 | 1.8 | 3.5 | 2.0 | 39.5 | 2.4 | 229.2 | 20.2 | 170.0 | 43.0 | קוסטה ריקה | 619 | | |
| 639 | | Dominican Republic | DO | 0.2 | 0.2 | 0.9 | 0.4 | 0.8 | 1.0 | 2.3 | 1.5 | 9.2 | 7.7 | 17.1 | 22.1 | רפובליקה דומיניקנית | 639 | | |
| 649 | | Other Countries | | 0.5 | 0.2 | 2.0 | 5.9 | 9.9 | 9.3 | 8.6 | 2.4 | 20.0 | 21.8 | 37.5 | 35.4 | יתר הארצות | 649 | | |
| | | South America | | 63.6 | 30.8 | 309.3 | 221.4 | 523.5 | 1034.6 | 95.7 | 147.6 | 652.3 | 472.3 | 1142.1 | 1747.5 | אמריקה הדרומית | | | |
| 711 | | Uruguay | UY | 5.2 | 2.9 | 25.9 | 24.6 | 50.0 | 80.3 | 0.6 | 0.6 | 4.7 | 3.9 | 9.6 | 19.3 | אורוגוואי | 711 | | |
| 713 | | Ecuador | EC | 0.0 | 0.2 | 1.8 | 2.0 | 3.5 | 4.5 | 4.3 | 2.0 | 18.4 | 11.4 | 25.2 | 41.3 | אקוודור | 713 | | |
| 715 | | Argentina | AR | 4.1 | 5.4 | 71.1 | 67.0 | 146.9 | 150.3 | 6.8 | 8.4 | 42.9 | 35.5 | 75.9 | 124.9 | ארגנטינה | 715 | | |
| 717 | | Bolivia | BO | 0.1 | 0.1 | 1.2 | 0.8 | 2.8 | 2.1 | 0.6 | 0.4 | 2.7 | 1.8 | 7.3 | 6.4 | בוליביה | 717 | | |
| 719 | | Brazil | BR | 25.8 | 16.8 | 106.8 | 97.9 | 207.6 | 294.3 | 56.3 | 79.0 | 423.1 | 257.5 | 713.3 | 1168.1 | ברזיל | 719 | | |
| 721 | | Venezuela | VE | 0.0 | 0.3 | 0.0 | 0.3 | 0.4 | 0.7 | 2.6 | 0.7 | 9.1 | 7.0 | 18.7 | 34.5 | ונצואלה | 721 | | |
| 725 | | Paraguay | PY | 0.5 | 0.9 | 17.0 | 7.9 | 22.6 | 20.1 | 0.2 | 0.1 | 1.1 | 2.8 | 5.0 | 18.2 | פרגוואי | 725 | | |
| 727 | | Peru | PE | 0.6 | 0.2 | 3.9 | 1.3 | 4.1 | 4.6 | 5.9 | 4.2 | 39.5 | 20.6 | 49.2 | 46.8 | פרו | 727 | | |
| 731 | | Chile | CL | 7.3 | 2.8 | 23.4 | 12.9 | 31.7 | 32.5 | 7.0 | 11.3 | 38.0 | 35.7 | 67.5 | 119.6 | צ'ילה | 731 | | |
| 733 | | Colombia | CO | 20.0 | 1.2 | 58.2 | 6.7 | 53.9 | 445.2 | 11.0 | 40.9 | 70.2 | 96.0 | 170.0 | 166.7 | קולומביה | 733 | | |
| 799 | | Other Countries | | 0.0 | 0.0 | 0.0 | 0.0 | 0.0 | 0.0 | 0.4 | 0.0 | 2.6 | 0.1 | 0.4 | 1.7 | יתר הארצות | 799 | | |
| | | O c e a n i a | | 7.6 | 11.1 | 80.6 | 84.7 | 191.3 | 220.7 | 43.1 | 31.8 | 226.4 | 167.3 | 429.1 | 679.2 | א ו ק י א נ י ה | | | |
| 805 | | Australia | AU | 7.0 | 9.9 | 75.9 | 77.7 | 177.8 | 198.6 | 39.6 | 28.4 | 208.0 | 144.7 | 366.3 | 606.2 | אוסטרליה | 805 | | |
| 810 | | New Zealand | NZ | 0.6 | 1.2 | 4.7 | 6.6 | 12.8 | 21.8 | 3.1 | 2.8 | 16.0 | 21.0 | 57.8 | 65.5 | ניו זילנד | 810 | | |
| 806 | | Papua New Guinea | PG | 0.0 | 0.0 | 0.0 | 0.0 | 0.0 | 0.0 | 0.0 | 0.2 | 0.0 | 0.4 | 2.0 | 0.6 | פפואה גינאה החדשה | 806 | | |
| 807 | | Fiji | FJ | 0.0 | 0.0 | 0.0 | 0.4 | 0.7 | 0.3 | 0.4 | 0.2 | 1.9 | 0.8 | 2.1 | 3.1 | פיג'י | 807 | | |
| 899 | | Other Countries | | 0.0 | 0.0 | 0.0 | 0.0 | 0.0 | 0.0 | 0.0 | 0.2 | 0.5 | 0.4 | 0.9 | 3.8 | יתר הארצות | 899 | | |
| | | Unclassified | | | | | | | | | | | | | ארצות בלתי | | | | |
| 900 | | Countries | | 657.4 | 400.9 | 4249.2 | 2554.7 | 6189.9 | 10109.7 | 169.8 | 223.7 | 864.3 | 1281.1 | 2308.0 | 1693.2 | מסווגות | 900 | | |

(1) Since July 1997 the data on trade with Hong-Kong should be added to the data on China.

(1) החל בחודש יולי 1997 יש לצרף לנתונים עין סין את נתוני הסחר עם הונג קונג.

Table D 3. - Trade Countries,
by Countries and Country Group ⁽¹⁾

לוח ד 3. - ארצות הסחר,
לפי ארצות וקבוצת ארצות ⁽¹⁾

| Million \$ | | | | | | | | | | מיליוני דולרים | |
|--|---------|-------------|----------------|-------------|-----------------|-------|-------------|----------------|-------------|--|------|
| Imports | | | | | Exports | | | | | | |
| יתר ארצות | אסיה | ארצות הברית | האיחוד האירופי | סך הכל | יתר ארצות | אסיה | ארצות הברית | האיחוד האירופי | סך הכל | | |
| Other Countries | Asia | USA | European Union | Grand Total | Other Countries | Asia | USA | European Union | Grand Total | | |
| Original data | | | | | | | | | | נתונים מקוריים | |
| 911.2 | 744.9 | 452.6 | 1,303.2 | 3,411.9 | 828.7 | 459.8 | 985.5 | 839.6 | 3,113.6 | VI | 2009 |
| 1,015.6 | 831.5 | 446.3 | 1,500.1 | 3,793.4 | 691.9 | 510.5 | 1,031.9 | 791.0 | 3,025.3 | VII | |
| 1,315.6 | 796.2 | 380.3 | 1,509.7 | 4,001.8 | 599.6 | 503.0 | 1,057.0 | 801.2 | 2,960.8 | VIII | |
| 1,057.6 | 742.1 | 408.5 | 1,148.3 | 3,356.4 | 618.8 | 597.2 | 1,123.2 | 770.0 | 3,109.2 | IX | |
| 1,012.2 | 831.9 | 397.9 | 1,280.4 | 3,522.4 | 565.5 | 614.5 | 1,252.1 | 999.3 | 3,431.4 | X | |
| 1,228.2 | 776.1 | 456.5 | 1,485.2 | 3,945.9 | 651.0 | 625.1 | 948.1 | 936.8 | 3,161.0 | XI | |
| 1,119.0 | 816.9 | 511.8 | 1,596.2 | 4,043.9 | 963.3 | 652.7 | 1,177.5 | 1,125.5 | 3,919.0 | XII | |
| 1,398.5 | 861.8 | 404.8 | 1,329.2 | 3,994.3 | 718.6 | 609.1 | 814.3 | 1,062.8 | 3,204.8 | I | 2010 |
| 1,007.9 | 835.2 | 397.5 | 1,382.8 | 3,623.4 | 606.6 | 603.8 | 834.9 | 982.8 | 3,028.1 | II | |
| 1,466.1 | 919.9 | 541.7 | 1,548.9 | 4,476.6 | 931.3 | 999.2 | 1,069.7 | 1,163.0 | 4,163.2 | III | |
| 1,281.2 | 829.5 | 482.6 | 1,397.1 | 3,990.4 | 737.6 | 567.6 | 1,119.9 | 1,056.9 | 3,482.0 | IV | |
| 1,271.5 | 1,000.8 | 497.9 | 1,379.9 | 4,150.1 | 714.0 | 643.4 | 969.3 | 1,021.5 | 3,348.2 | V | |
| 1,233.3 | 958.0 | 504.2 | 1,478.1 | 4,173.6 | 716.0 | 733.6 | 1,014.3 | 1,146.1 | 3,610.0 | VI | |
| Seasonally adjusted data | | | | | | | | | | נתונים מונחי עונתיות | |
| 935.9 | 695.7 | 434.2 | 1,214.9 | | 749.2 | 435.9 | 953.8 | 795.7 | | VI | 2009 |
| 968.4 | 731.2 | 449.9 | 1,345.2 | | 661.5 | 477.0 | 1,014.9 | 814.9 | | VII | |
| 1,041.2 | 708.3 | 387.3 | 1,407.0 | | 626.2 | 531.9 | 1,044.1 | 922.0 | | VIII | |
| 1,059.0 | 747.5 | 388.6 | 1,286.3 | | 606.3 | 562.2 | 1,207.0 | 864.3 | | IX | |
| 982.4 | 736.5 | 407.0 | 1,264.6 | | 607.2 | 606.7 | 1,189.8 | 956.1 | | X | |
| 1,260.7 | 800.2 | 426.4 | 1,400.0 | | 686.9 | 605.0 | 925.3 | 942.3 | | XI | |
| 1,140.2 | 795.7 | 473.0 | 1,463.6 | | 907.0 | 576.7 | 977.3 | 1,024.3 | | XII | |
| 1,450.1 | 889.9 | 417.8 | 1,431.6 | | 805.1 | 691.5 | 937.5 | 1,025.7 | | I | 2010 |
| 1,259.5 | 882.2 | 421.4 | 1,477.6 | | 714.0 | 733.8 | 988.1 | 1,027.2 | | II | |
| 1,384.0 | 976.2 | 512.3 | 1,524.0 | | 832.2 | 857.2 | 988.5 | 973.9 | | III | |
| 1,370.2 | 935.7 | 510.6 | 1,466.0 | | 703.1 | 720.3 | 1,157.9 | 1,054.0 | | IV | |
| 1,293.1 | 985.7 | 500.8 | 1,410.8 | | 681.5 | 649.4 | 961.6 | 1,038.8 | | V | |
| 1,281.2 | 982.9 | 496.7 | 1,434.0 | | 672.9 | 693.1 | 963.9 | 1,065.4 | | VI | |
| Trend data - Million \$ | | | | | | | | | | נתוני מגמה - מיליוני דולרים | |
| 930.3 | 686.9 | 398.0 | 1,209.3 | | 643.8 | 458.7 | 990.8 | 798.1 | | VI | 2009 |
| 956.3 | 697.6 | 396.7 | 1,233.7 | | 649.8 | 486.9 | 1,014.2 | 817.5 | | VII | |
| 996.5 | 716.2 | 397.2 | 1,266.2 | | 656.1 | 520.1 | 1,030.3 | 845.9 | | VIII | |
| 1,048.0 | 740.6 | 400.2 | 1,304.5 | | 664.9 | 556.4 | 1,037.5 | 880.3 | | IX | |
| 1,106.9 | 769.3 | 406.2 | 1,346.4 | | 678.5 | 593.9 | 1,036.1 | 916.8 | | X | |
| 1,167.8 | 801.4 | 415.8 | 1,388.1 | | 696.9 | 630.4 | 1,028.9 | 951.5 | | XI | |
| 1,224.5 | 835.9 | 429.3 | 1,424.9 | | 717.5 | 663.8 | 1,020.0 | 981.6 | | XII | |
| 1,271.8 | 871.1 | 445.4 | 1,452.8 | | 736.6 | 692.3 | 1,013.3 | 1,005.0 | | I | 2010 |
| 1,305.5 | 904.7 | 462.0 | 1,469.1 | | 750.6 | 713.8 | 1,010.3 | 1,020.8 | | II | |
| 1,324.8 | 934.4 | 477.0 | 1,474.2 | | 758.0 | 726.7 | 1,010.0 | 1,029.4 | | III | |
| 1,330.5 | 958.3 | 488.6 | 1,470.9 | | 760.0 | 731.2 | 1,010.6 | 1,032.3 | | IV | |
| 1,326.5 | 975.9 | 495.9 | 1,463.1 | | 758.8 | 729.1 | 1,010.9 | 1,032.0 | | V | |
| 1,318.9 | 988.3 | 499.5 | 1,454.6 | | 756.7 | 724.2 | 1,010.3 | 1,030.9 | | VI | |
| Trend data- Percent change ⁽²⁾ | | | | | | | | | | נתוני מגמה - אחוז השינוי ⁽²⁾ | |
| 2.8 | 1.6 | -0.3 | 2.0 | | 0.9 | 6.1 | 2.4 | 2.4 | | VII | 2009 |
| 4.2 | 2.7 | 0.1 | 2.6 | | 1.0 | 6.8 | 1.6 | 3.5 | | VIII | |
| 5.2 | 3.4 | 0.8 | 3.0 | | 1.3 | 7.0 | 0.7 | 4.1 | | IX | |
| 5.6 | 3.9 | 1.5 | 3.2 | | 2.0 | 6.7 | -0.1 | 4.1 | | X | |
| 5.5 | 4.2 | 2.4 | 3.1 | | 2.7 | 6.1 | -0.7 | 3.8 | | XI | |
| 4.9 | 4.3 | 3.2 | 2.7 | | 3.0 | 5.3 | -0.9 | 3.2 | | XII | |
| 3.9 | 4.2 | 3.8 | 2.0 | | 2.7 | 4.3 | -0.7 | 2.4 | | I | 2010 |
| 2.6 | 3.9 | 3.7 | 1.1 | | 1.9 | 3.1 | -0.3 | 1.6 | | II | |
| 1.5 | 3.3 | 3.2 | 0.3 | | 1.0 | 1.8 | 0.0 | 0.8 | | III | |
| 0.4 | 2.6 | 2.4 | -0.2 | | 0.3 | 0.6 | 0.1 | 0.3 | | IV | |
| -0.3 | 1.8 | 1.5 | -0.5 | | -0.2 | -0.3 | 0.0 | 0.0 | | V | |
| -0.6 | 1.3 | 0.7 | -0.6 | | -0.3 | -0.7 | -0.1 | -0.1 | | VI | |

(1) Excl. aircraft, ships and diamonds.
(2) Percent change on previous period.

(1) ללא אניות, מטוסים ויהלומים.
(2) השינוי באחוזים, כל תקופה לעומת קודמתה.

Table D 5. - Country Members of OECD - Imports and Exports

לוח ד 5 - מדינות חברות ב-OECD - יבוא ויצוא

| Million \$ | | | | | | | | | | | | | מיליון דולרים | | | |
|-------------|-----------------------|-----|---------------|---------------|----------------|----------------|----------------|----------------|---------------|---------------|----------------|----------------|----------------|--------------------|----------------------|------|
| מסל Code | Countries | ISO | Imports | | | | | Exports | | | | | ארצות | מסל Code | | |
| | | | VI | | I - VI | | I - VI | | VI | | I - VI | | | | יצוא | |
| | | | 2010 | 2009 | 2010 | 2009 | 2009 | 2008 | 2010 | 2009 | 2010 | 2009 | | | 2009 | 2008 |
| | Grand Total | | 4964.9 | 3958.0 | 28347.1 | 21284.9 | 47368.2 | 65173.2 | 5175.7 | 4143.0 | 29052.6 | 21853.8 | 47935.5 | 61339.1 | סך כולל | |
| | Total OECD | | 3085.4 | 2687.8 | 17324.4 | 14184.0 | 30663.7 | 39990.9 | 3415.7 | 2782.6 | 19117.3 | 15240.6 | 33045.2 | 43065.1 | סך הכולל OECD | |
| 105 | Austria | AT | 23.1 | 35.0 | 127.3 | 145.5 | 267.3 | 399.2 | 13.3 | 7.0 | 62.0 | 41.3 | 99.9 | 99.9 | אוסטרייה | 105 |
| 805 | Australia | AU | 7.0 | 10.4 | 76.1 | 78.2 | 178.7 | 240.4 | 45.9 | 34.1 | 244.6 | 170.9 | 432.7 | 711.3 | אוסטרליה | 805 |
| 005 | Italy | IT | 185.0 | 166.3 | 1137.4 | 998.6 | 2126.0 | 2553.7 | 113.7 | 100.6 | 730.5 | 554.9 | 1103.0 | 1668.8 | איטליה | 005 |
| 107 | Iceland | IS | 2.8 | 0.7 | 12.1 | 5.3 | 11.8 | 17.7 | 0.2 | 0.2 | 1.3 | 1.3 | 2.8 | 3.5 | איסלנד | 107 |
| 007 | Ireland | IE | 48.0 | 44.8 | 253.2 | 223.6 | 473.1 | 415.1 | 9.4 | 8.4 | 42.7 | 50.3 | 92.4 | 99.9 | אירלנד | 007 |
| 505 | USA | US | 573.6 | 544.1 | 3137.8 | 2927.8 | 5849.1 | 8034.4 | 1644.1 | 1403.0 | 9245.9 | 7437.6 | 16774.1 | 19972.5 | ארצות הברית | 505 |
| 010 | Belgium | BE | 377.5 | 285.1 | 1776.9 | 1124.7 | 2567.8 | 4250.3 | 267.7 | 231.7 | 1544.6 | 1154.9 | 2371.8 | 4618.7 | בלגיה | 010 |
| 015 | Germany | DE | 289.5 | 269.7 | 1815.3 | 1418.2 | 3361.8 | 3940.5 | 155.4 | 112.0 | 804.9 | 689.8 | 1440.3 | 1950.6 | גרמניה | 015 |
| 017 | Denmark | DK | 17.9 | 19.2 | 105.3 | 89.8 | 200.8 | 215.4 | 8.5 | 10.3 | 53.4 | 71.9 | 136.2 | 167.0 | דנמרק | 017 |
| 020 | Netherlands | NL | 192.5 | 148.7 | 1026.2 | 881.8 | 1885.4 | 2465.3 | 149.8 | 115.8 | 965.2 | 763.9 | 1550.8 | 2035.0 | הולנד | 020 |
| 235 | Hungary | HU | 18.9 | 25.5 | 133.3 | 115.5 | 252.4 | 288.8 | 6.7 | 6.8 | 54.0 | 66.8 | 113.1 | 174.5 | הונגריה | 235 |
| 023 | United Kingdom | GB | 220.9 | 182.6 | 1124.6 | 861.8 | 1907.2 | 2519.9 | 223.2 | 119.1 | 1048.1 | 670.9 | 1423.5 | 1892.7 | הממלכה המאוחדת | 023 |
| 324 | Turkey | TR | 152.5 | 118.8 | 907.1 | 668.5 | 1387.7 | 1825.3 | 117.9 | 87.7 | 675.8 | 533.6 | 1086.0 | 1609.9 | טורקיה | 324 |
| 245 | Greece | GR | 25.4 | 12.4 | 105.4 | 101.4 | 200.7 | 221.4 | 43.7 | 32.3 | 117.2 | 149.7 | 295.3 | 301.0 | יוון | 245 |
| 327 | Japan | JP | 143.3 | 145.2 | 861.6 | 709.3 | 1523.7 | 2226.7 | 51.9 | 41.0 | 292.5 | 255.1 | 527.6 | 883.0 | יפן | 327 |
| 025 | Luxembourg | LU | 15.0 | 3.2 | 100.9 | 48.1 | 117.0 | 174.0 | 1.6 | 1.0 | 8.1 | 4.5 | 10.8 | 20.4 | לוקסמבורג | 025 |
| 723 | Mexico | MX | 13.7 | 9.1 | 71.3 | 56.3 | 117.8 | 115.8 | 22.7 | 37.9 | 148.9 | 133.8 | 271.7 | 329.3 | מקסיקו | 723 |
| 120 | Norway | NO | 3.8 | 3.6 | 22.9 | 25.6 | 52.0 | 52.4 | 4.6 | 5.7 | 38.0 | 35.5 | 61.4 | 75.6 | נורבגיה | 120 |
| 810 | New Zealand | NZ | 0.6 | 1.2 | 4.7 | 6.6 | 12.9 | 21.8 | 3.2 | 2.9 | 17.6 | 21.7 | 59.5 | 67.8 | ניו זילנד | 810 |
| 272 | Slovakia | SK | 9.4 | 7.7 | 30.7 | 27.9 | 60.9 | 49.4 | 1.2 | 1.0 | 7.3 | 8.0 | 23.4 | 28.5 | סלובקיה | 272 |
| 260 | Spain | ES | 83.0 | 65.9 | 451.3 | 393.7 | 880.1 | 959.1 | 113.2 | 87.0 | 580.1 | 407.4 | 940.5 | 1108.0 | ספרד | 260 |
| 265 | Poland | PL | 22.2 | 12.4 | 116.5 | 72.1 | 169.8 | 152.8 | 30.9 | 11.9 | 110.1 | 115.9 | 202.2 | 287.2 | פולין | 265 |
| 125 | Portugal | PT | 9.3 | 9.7 | 42.2 | 43.0 | 100.1 | 114.2 | 8.0 | 7.2 | 53.8 | 51.9 | 111.3 | 98.9 | פורטוגל | 125 |
| 130 | Finland | FI | 34.1 | 28.6 | 184.3 | 152.6 | 332.6 | 370.2 | 7.4 | 14.0 | 70.4 | 57.5 | 121.1 | 169.1 | פינלנד | 130 |
| 731 | Chile | CL | 7.3 | 2.8 | 23.4 | 12.9 | 31.7 | 32.5 | 7.0 | 11.3 | 38.3 | 36.1 | 68.3 | 119.9 | צ'ילה | 731 |
| 271 | Czech Republic | CZ | 28.4 | 21.8 | 118.7 | 77.8 | 188.0 | 165.6 | 17.6 | 13.6 | 80.9 | 67.7 | 132.3 | 161.6 | צ'כיה | 271 |
| 030 | France | FR | 106.5 | 104.9 | 661.5 | 652.4 | 1428.7 | 1889.2 | 95.5 | 89.8 | 657.8 | 546.8 | 1110.6 | 1298.0 | צרפת | 030 |
| 372 | South Korea | KR | 96.4 | 82.6 | 533.4 | 411.7 | 871.1 | 1103.2 | 87.7 | 77.4 | 445.5 | 340.4 | 841.0 | 818.5 | קוריאה הדרומית | 372 |
| 510 | Canada | CA | 39.0 | 19.4 | 204.8 | 137.4 | 294.4 | 509.4 | 63.0 | 51.4 | 351.3 | 271.6 | 578.3 | 901.7 | קנדה | 510 |
| 135 | Sweden | SE | 50.9 | 45.0 | 296.3 | 242.4 | 523.1 | 693.6 | 12.1 | 7.9 | 77.5 | 56.7 | 121.0 | 181.9 | שוודיה | 135 |
| 140 | Switzerland | CH | 287.9 | 261.4 | 1861.9 | 1473.5 | 3290.0 | 3973.6 | 88.6 | 52.6 | 549.0 | 472.2 | 942.3 | 1210.4 | שווייץ | 140 |
| | Excl. Diamonds | | | | | | | | | | | | | ללא יהלומים | | |
| | Grand Total | | 4175.8 | 3464.9 | 24419.0 | 19364.2 | 42050.1 | 55808.5 | 3610.0 | 3113.6 | 20836.3 | 16721.1 | 36336.6 | 41941.3 | סך כולל | |
| | Total OECD | | 2606.3 | 2374.2 | 15085.7 | 12998.0 | 27503.7 | 34145.4 | 2464.1 | 2101.6 | 13737.8 | 11687.9 | 25215.8 | 29347.0 | סך הכולל OECD | |
| 105 | Austria | AT | 22.7 | 35.0 | 126.7 | 145.1 | 266.3 | 397.0 | 12.4 | 6.7 | 59.5 | 40.0 | 96.7 | 95.4 | אוסטרייה | 105 |
| 805 | Australia | AU | 7.0 | 9.9 | 75.9 | 77.7 | 177.8 | 198.6 | 39.6 | 28.4 | 208.0 | 144.7 | 366.3 | 606.2 | אוסטרליה | 805 |
| 005 | Italy | IT | 184.3 | 165.6 | 1136.2 | 992.7 | 2118.7 | 2534.6 | 109.5 | 95.5 | 698.5 | 523.4 | 1044.9 | 1597.4 | איטליה | 005 |
| 107 | Iceland | IS | 2.8 | 0.7 | 12.1 | 5.3 | 11.8 | 17.7 | 0.2 | 0.2 | 1.3 | 1.3 | 2.2 | 3.5 | איסלנד | 107 |
| 007 | Ireland | IE | 48.0 | 44.8 | 253.2 | 223.6 | 473.1 | 415.1 | 9.4 | 8.4 | 42.7 | 50.3 | 92.4 | 99.9 | אירלנד | 007 |
| 505 | USA | US | 504.6 | 502.4 | 2834.1 | 2745.9 | 5352.1 | 7067.3 | 1014.3 | 985.5 | 5822.4 | 5255.4 | 11846.4 | 11601.2 | ארצות הברית | 505 |
| 010 | Belgium | BE | 120.5 | 112.7 | 660.8 | 544.4 | 1166.2 | 1371.1 | 72.4 | 55.6 | 402.3 | 426.2 | 811.3 | 1201.6 | בלגיה | 010 |
| 015 | Germany | DE | 289.1 | 269.7 | 1813.7 | 1418.2 | 3359.5 | 3938.9 | 152.6 | 108.6 | 785.1 | 668.9 | 1399.5 | 1901.7 | גרמניה | 015 |
| 017 | Denmark | DK | 17.9 | 19.2 | 105.2 | 89.8 | 200.8 | 215.1 | 8.5 | 10.3 | 52.5 | 71.3 | 132.8 | 164.5 | דנמרק | 017 |
| 020 | Netherlands | NL | 192.5 | 148.7 | 1026.2 | 881.8 | 1885.4 | 2465.3 | 149.8 | 115.7 | 964.5 | 763.7 | 1550.3 | 2031.0 | הולנד | 020 |
| 235 | Hungary | HU | 18.9 | 25.5 | 133.3 | 115.5 | 251.9 | 288.7 | 6.7 | 6.8 | 54.0 | 66.7 | 112.9 | 174.0 | הונגריה | 235 |
| 023 | United Kingdom | GB | 162.8 | 125.1 | 849.2 | 667.5 | 1459.7 | 1765.7 | 208.3 | 101.6 | 927.0 | 600.1 | 1265.2 | 1619.8 | הממלכה המאוחדת | 023 |
| 324 | Turkey | TR | 152.5 | 118.6 | 906.6 | 668.0 | 1387.2 | 1823.2 | 117.2 | 86.7 | 667.5 | 528.1 | 1070.7 | 1586.4 | טורקיה | 324 |
| 245 | Greece | GR | 25.4 | 12.4 | 105.4 | 101.4 | 200.7 | 221.2 | 43.7 | 31.8 | 116.5 | 148.4 | 292.6 | 294.3 | יוון | 245 |
| 327 | Japan | JP | 142.8 | 144.8 | 856.3 | 706.1 | 1513.9 | 2210.2 | 48.2 | 36.3 | 271.3 | 222.4 | 472.7 | 796.3 | יפן | 327 |
| 025 | Luxembourg | LU | 15.0 | 3.2 | 100.9 | 48.1 | 117.0 | 174.0 | 1.6 | 1.0 | 8.1 | 4.5 | 10.8 | 20.4 | לוקסמבורג | 025 |
| 723 | Mexico | MX | 13.7 | 9.1 | 71.3 | 56.3 | 117.8 | 115.8 | 22.7 | 37.9 | 148.9 | 130.8 | 268.7 | 329.2 | מקסיקו | 723 |
| 120 | Norway | NO | 3.8 | 3.6 | 22.9 | 25.6 | 52.0 | 52.4 | 4.2 | 5.4 | 35.7 | 34.5 | 59.0 | 73.7 | נורבגיה | 120 |
| 810 | New Zealand | NZ | 0.6 | 1.2 | 4.7 | 6.6 | 12.8 | 21.8 | 3.1 | 2.8 | 16.0 | 21.0 | 57.8 | 65.5 | ניו זילנד | 810 |
| 272 | Slovakia | SK | 9.4 | 7.7 | 30.7 | 27.9 | 60.9 | 49.4 | 1.2 | 1.0 | 7.3 | 8.0 | 23.4 | 28.5 | סלובקיה | 272 |
| 260 | Spain | ES | 83.0 | 65.9 | 451.3 | 393.6 | 879.3 | 958.9 | 111.7 | 86.5 | 575.7 | 404.5 | 933.7 | 1092.4 | ספרד | 260 |
| 265 | Poland | PL | 22.2 | 12.4 | 116.5 | 72.1 | 169.8 | 152.8 | 30.9 | 11.8 | 109.9 | 115.3 | 201.5 | 284.9 | פולין | 265 |
| 125 | Portugal | PT | 9.3 | 9.7 | 42.1 | 43.0 | 100.1 | 114.2 | 8.0 | 7.2 | 53.7 | 51.9 | 111.3 | 98.9 | פורטוגל | 125 |
| 130 | Finland | FI | 34.1 | 28.6 | 184.3 | 152.6 | 332.6 | 370.2 | 7.3 | 13.9 | 69.7 | 56.9 | 119.8 | 167.8 | פינלנד | 130 |
| 731 | Chile | CL | 7.3 | 2.8 | 23.4 | 12.9 | 31.7 | 32.5 | 7.0 | 11.3 | 38.0 | 35.7 | 67.5 | 119.6 | צ'ילה | 731 |
| 271 | Czech Republic | CZ | 28.4 | 21.8 | 118.7 | 77.8 | 188.0 | 165.6 | 17.6 | 13.6 | 80.2 | 66.8 | 131.0 | 158.9 | צ'כיה | 271 |
| 030 | France | FR | 106.2 | 104.9 | 661.1 | 652.2 | 1426.8 | 1882.0 | 91.1 | 85.5 | 611.5 | 521.2 | 1052.1 | 1162.6 | צרפת | 030 |
| 372 | South Korea | KR | 96.4 | 82.6 | 533.4 | 411.7 | 871.1 | 1102.9 | 87.0 | 77.1 | 441.7 | 337.9 | 833.7 | 809.3 | קוריאה הדרומית | 372 |
| 510 | Canada | CA | 39.0 | 19.3 | 164.1 | 136.5 | 291.9 | 496.1 | 56.7 | 47.0 | 321.8 | 248.0 | 523.3 | 810.8 | קנדה | 510 |
| 135 | Sweden | SE | 50.9 | 45.0 | 296.3 | 242.4 | 523.1 | 693.6 | 11.6 | 7.9 | 76.8 | 56.0 | 119.9 | 179.7 | שוודיה | 135 |
| 140 | Switzerland | CH | 204.2 | 221 | | | | | | | | | | | | |