

# הודעה לעיתונות

פקס' 02-6521340 http://www.cbs.gov.il info@cbs.gov.il

ירושלים, יא' באב, תש"ע  
22 ביולי, 2010  
165/2010

## 1,911 נפגעים ב-1,098 תאונות דרכים בחודש יוני 2010 מתוכם: 25 הרוגים ב- 23 תאונות קטלניות

### June 2010: 1,911 Casualties in 1,098 Road Accidents Thereof: 25 Killed in 23 Fatal Accidents

בחודש יוני 2010 נרשמו על ידי משטרת ישראל (בתיקי ת"ד) 1,098 תאונות דרכים עם נפגעים (לא כולל תאונות שאירעו ביהודה ושומרון), מהן 23 תאונות קטלניות ו-91 תאונות עם פצועים קשה. בתאונות אלו נפגעו 1,911 איש, מהם 25 הרוגים ו-104 פצועים קשה.

על פי נתוני המגמה, נמצא כי במספר התאונות חלה ירידה בין החודשים יולי 2009 ליוני 2010 בקצב של כ-1.4% בממוצע לחודש, זאת לאחר עלייה בקצב של כ-0.6% בממוצע לחודש בין החודשים ינואר 2009 ליוני 2009 (לוח 1, תרשימים 1 ו-2).

נתוני המגמה של מספר הנפגעים מצביעים על כך שהחל ביולי 2009 ועד ליוני 2010, נרשמה ירידה בקצב של כ-1.6% בממוצע לחודש, וזאת לאחר עלייה בקצב של 0.8% בממוצע לחודש בין החודשים דצמבר 2008 ליוני 2009. (לוח 1).

בנוסף לכך, נרשמו בחודש יוני 2010 ביהודה ושומרון (לא כולל שטחי הרשות הפלשתיאית) 51 תאונות, מהן 3 תאונות קטלניות ו-4 תאונות עם פצועים קשה. בתאונות אלו נפגעו 101 איש, מהם 3 הרוגים ו-5 פצועים קשה.

עוד יצוין, בחודש יוני 2010 נרשמו ע"י משטרת ישראל (בתיקי "כללי עם נפגעים") כ-4,200 דיווחים על תאונות דרכים עם נפגעים קל, מהם כ-40 באזור יהודה ושומרון.

הנתונים מבוססים על עיבודים שנערכו בלשכה המרכזית לסטטיסטיקה מתוך קובץ תאונות דרכים עם נפגעים של משטרת ישראל המעודכן לאמצע חודש יוני. עיבוד החומר נעשה במימונה של הרשות הלאומית לבטיחות בדרכים.

2/..

ההודעה הבאה על "תאונות דרכים עם נפגעים בחודש יולי 2010" תפורסם ב-23 באוגוסט 2010.

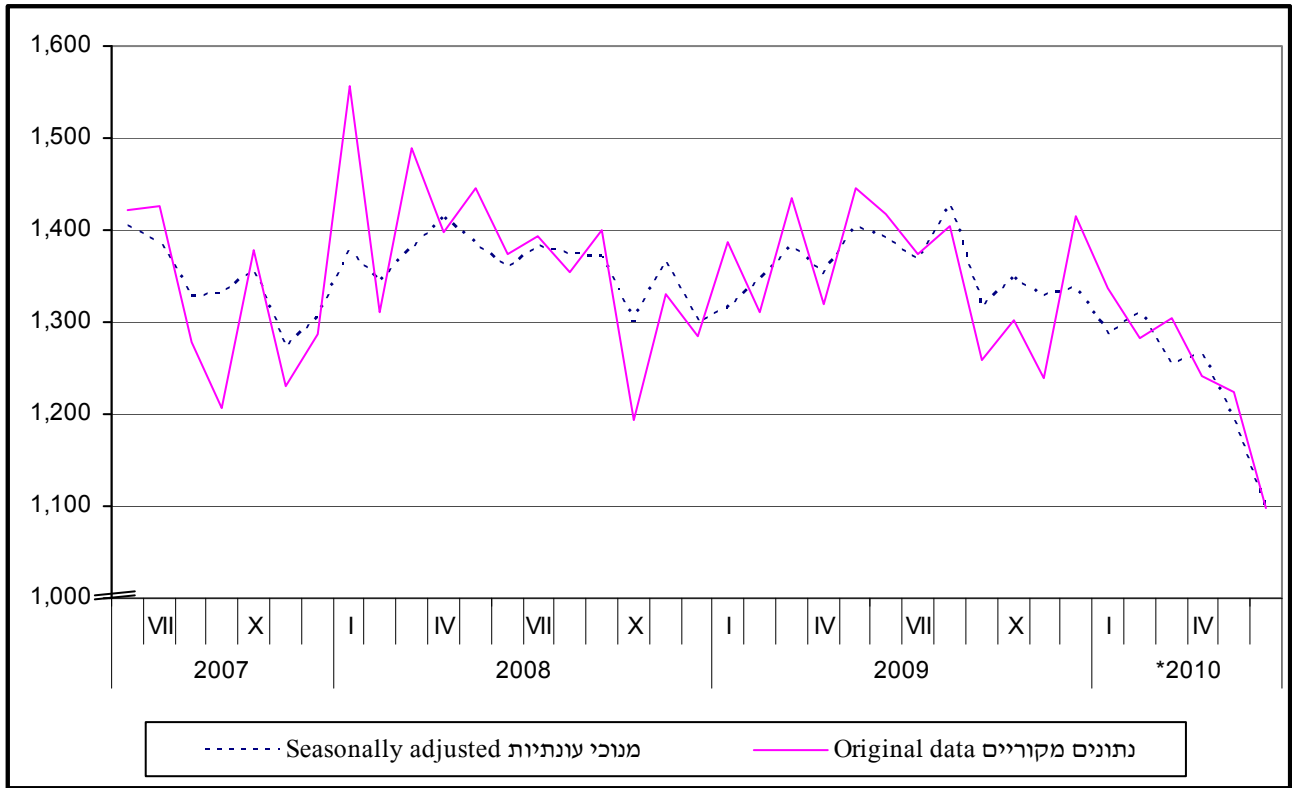
כתבה: יונת קנת- שינפלד

לקבלת הסברים ניתן לפנות אל יחידת קשרי עיתונות בטל' 02-6527845

## תאונות דרכים עם נפגעים - נתונים חודשיים Road Accidents with Casualties - Monthly Data

תרשים 1 : תאונות דרכים עם נפגעים (נתונים מקוריים ומנוכי עונתיות)

**Diagram 1: Road Accidents with Casualties (Original and Seasonally Adjusted Data)**



תרשים 2 : תאונות דרכים עם נפגעים (נתונים מנוכי עונתיות ומגמה)

**Diagram 2: Road Accidents with Casualties (Seasonally Adjusted and Trend Data)**

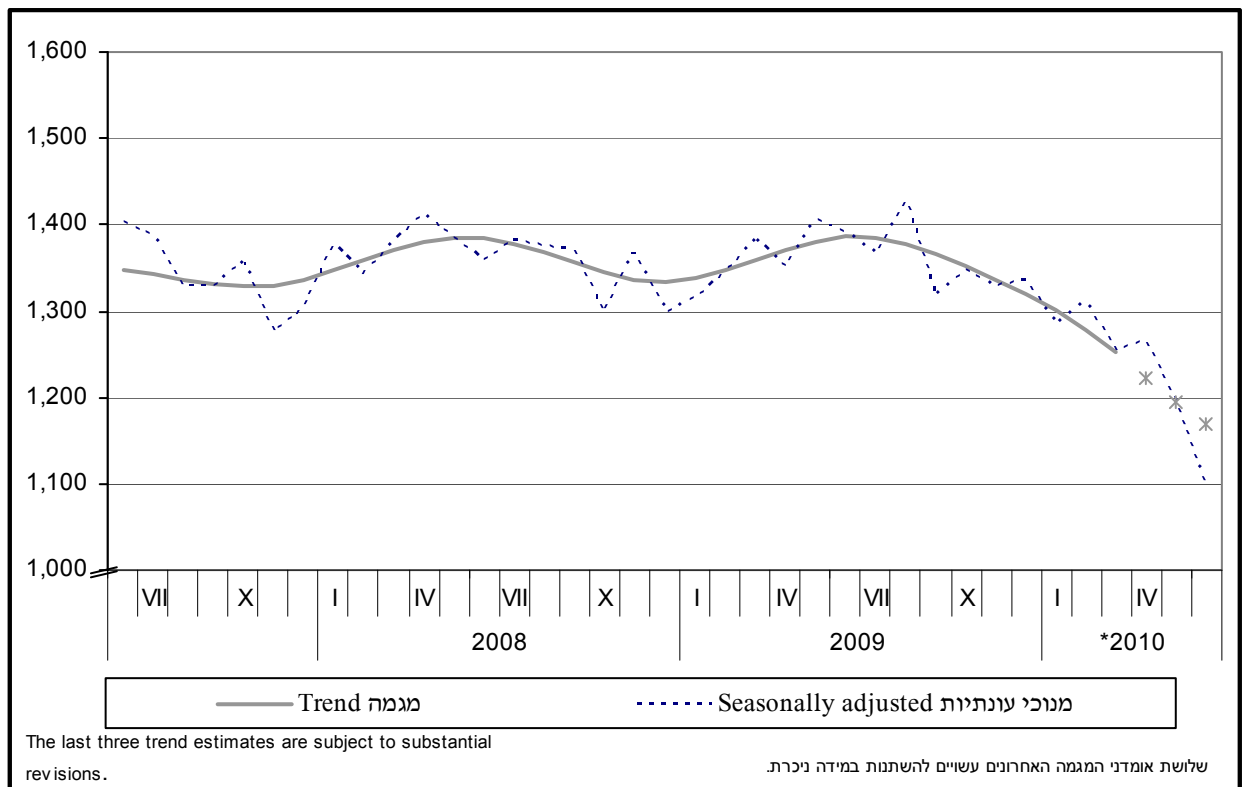


TABLE 1. - ROAD ACCIDENTS WITH CASUALTIES  
AND CASUALTIES, BY SEVERITY

לוח 1. - תאונות דרכים עם נפגעים ונפגעים לפי חומרה

Casualties					Accidents					תאונות	
Thereof:		Total	נפגעים			Thereof:		Total	סך הכל		
קשה	הרוגים		מגמה	מנוכי עונתיות	נתונים מקוריים	קשות	קטלניות		מגמה		מנוכי עונתיות
Seriously injured	Killed	Trend	Seasonally adjusted	Original data	Serious	Fatal	Trend	Seasonally adjusted	Original data		
2,305	405			35,898	1,880	364			17,190	2006	
2,095	382			32,805	1,699	335			16,016	2007	
2,063	412			31,811	1,652	345			16,531	2008	
1,741	314			31,832	1,467	284			16,308	2009	
174	31	2,728	2,780	2,854	145	30	1,348	1,404	1,421	VI 2007	
188	26	2,719	2,815	2,862	156	25	1,342	1,388	1,427	VII	
157	39	2,715	2,653	2,741	130	29	1,337	1,328	1,278	VIII	
188	29	2,711	2,733	2,535	154	23	1,332	1,330	1,206	IX	
169	27	2,703	2,786	2,829	144	27	1,329	1,357	1,378	X	
155	29	2,691	2,637	2,568	125	25	1,330	1,275	1,230	XI	
142	34	2,676	2,623	2,605	111	30	1,337	1,304	1,286	XII	
171	45	2,664	2,707	2,976	142	40	1,347	1,378	1,557	I 2008	
158	30	2,655	2,597	2,468	130	30	1,359	1,344	1,310	II	
174	31	2,650	2,647	2,856	148	27	1,371	1,380	1,490	III	
170	24	2,648	2,713	2,715	142	22	1,381	1,413	1,397	IV	
191	35	2,646	2,647	2,770	158	30	1,385	1,384	1,445	V	
189	41	2,640	2,597	2,638	139	32	1,385	1,359	1,374	VI	
156	27	2,630	2,641	2,584	125	25	1,378	1,382	1,393	VII	
167	37	2,615	2,623	2,744	133	29	1,368	1,375	1,355	VIII	
197	33	2,598	2,628	2,668	157	31	1,356	1,371	1,401	IX	
155	31	2,585	2,554	2,392	118	27	1,345	1,299	1,194	X	
158	27	2,580	2,620	2,528	131	25	1,337	1,368	1,330	XI	
177	51	2,587	2,494	2,472	129	27	1,334	1,299	1,285	XII	
162	21	2,608	2,591	2,662	140	20	1,338	1,316	1,386	I 2009	
144	26	2,639	2,688	2,576	124	25	1,347	1,345	1,310	II	
148	18	2,675	2,679	2,718	133	18	1,359	1,382	1,435	III	
144	26	2,706	2,669	2,750	122	24	1,371	1,352	1,319	IV	
158	34	2,725	2,742	2,824	133	28	1,381	1,405	1,446	V	
153	28	2,729	2,744	2,689	124	26	1,386	1,392	1,418	VI	
142	29	2,714	2,670	2,741	119	23	1,385	1,367	1,375	VII	
152	25	2,686	2,801	2,808	118	22	1,377	1,429	1,404	VIII	
102	19	2,648	2,543	2,366	92	18	1,366	1,317	1,259	IX	
151	32	2,606	2,567	2,622	125	27	1,352	1,348	1,302	X	
119	27	2,562	2,527	2,397	95	26	1,337	1,329	1,239	XI	
166	29	2,518	2,554	2,679	142	27	1,320	1,336	1,415	XII	
136	30	2,472	2,443	2,457	104	24	1,301	1,286	1,338	I *2010	
121	26	2,425	2,487	2,407	99	22	1,279	1,311	1,283	II	
164	35	2,377	2,376	2,447	145	29	1,252	1,255	1,304	III	
111	26	2,329	2,374	2,379	96	25	1,223	1,266	1,242	IV	
129	40	2,285	2,280	2,373	101	32	1,194	1,194	1,223	V	
104	25	2,247	1,985	1,911	91	23	1,168	1,098	1,098	VI	

\* Temporary data

\* נתונים ארעיים