

# הודעה לעיתונות

info@cbs.gov.il http://www.cbs.gov.il 02-6521340 פקס'

ירושלים, ב' באלול תש"ע  
12 באוגוסט 2010  
183/2010

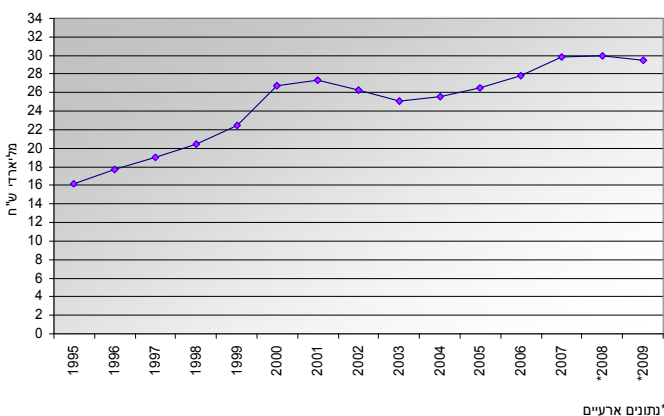
**עדכון ההודעה: 16.08.2010 (טקסט המסומן באדום)**

**ירידה בהוצאה הלאומית למחקר ופיתוח אזרחי כאחוז מהתמ"ג:  
4.3% ב-2009 לעומת 4.7% ב-2008**

**National Expenditure on Civilian R&D as a Percent of GDP Decreased:  
4.3% in 2009 Compared to 4.7% in 2008**

- ההוצאה הלאומית למו"פ אזרחי כאחוז מהתמ"ג - **4.3%** בשנת 2009 לעומת **4.7%** בשנת 2008, ו-**4.8%** בשנת 2007.
- במגזר העסקי: ירידה של **2.6%** בהוצאה למו"פ, במחירים קבועים, לאחר עלייה של **2.5%** ב-2008, ועלייה של **9.2%** ב-2007.
- עלייה של **3.5%** בהוצאה למו"פ במגזר הממשלתי ב-2009, במחירים קבועים, לאחר ירידות בארבע השנים האחרונות.
- עליה בהוצאה למו"פ במוסדות להשכלה גבוהה ובמלכ"רים הפרטיים.

הוצאה לאומית למו"פ אזרחי, במחירי 2005  
1995-2009



ההוצאה הלאומית למחקר ופיתוח אזרחי, במחירים שוטפים, הסתכמה בשנת 2009 ב-**32.8%** מיליארד ש"ח. חלקה בתמ"ג היווה ב-2009 **4.3%**, לעומת **4.7%** בשנת 2008 ו-**4.8%** בשנת 2007 (לוח 1). על פי אומדנים ראשוניים ירדה ההוצאה הלאומית למחקר ופיתוח אזרחי, במחירים קבועים, ב-**1.6%** בשנת 2009 (תרשים 1), לאחר עלייה של **2.0%** בשנת 2008 ועלייה של **7.4%** בשנת 2007.

כתבה נאוה ברנר, תחום מאקרו כלכלה  
לקבלת הסברים והבהרות באשר לתוכן ההודעה זו ניתן לפנות אל  
יחידת קשרי עיתונות בטל' 02-6527845

ההתפתחות במחירים קבועים משקפת ירידה של 2.6% בהוצאות למו"פ במגזר העסקי ב-2009, לאחר עלייה של 2.5% ב-2008 ועלייה של 9.2% בשנת 2007.

**לוח 1.1 - ההוצאה למו"פ אזרחי בהשוואה לאינדיקטורים  
מקרו-כלכליים נבחרים (אחוזים)**

<i>אחוזים</i>								
2009	2008	2007	2006	2005	2004	2003	2002	
*	*							
<b>ההוצאה הלאומית למו"פ אזרחי כאחוז</b>								
<u>מהתוצר המקומי</u>								
4.3	4.7	4.8	4.4	4.4	4.3	4.3	4.6	מהתוצר המקומי הגולמי
4.9	5.3	5.5	5.1	5.1	4.9	4.9	5.2	מהתוצר המקומי הנקי
<u>מההשקעה המקומית</u>								
26.1	24.8	23.9	23.3	23.5	24.6	24.8	25.2	מההשקעה הגולמית המקומית
25.6	25.4	25.3	25.4	26.7	26.0	25.8	26.4	מההשקעה הגולמית בנכסים קבועים
35.9	34.4	32.9	34.0	36.3	35.3	35.4	36.2	מההשקעה הגולמית בענפי המשק
<b>מזה:</b>								
<b>המגזר העסקי</b>								
20.3	20.4	20.5	20.1	20.8	19.7	19.2	20.1	ביצוע מו"פ כאחוז מההשקעה הגולמית בנכסים קבועים בכלל המשק

\*נתונים ארעיים

יצוין כי חלק מהמו"פ המבוצע בחברות בינלאומיות מיועד לשימוש בחו"ל, חלק אחר מהמו"פ המתבצע בארץ נמכר לחו"ל ורק היתר משמש את המפעלים המקומיים. ההוצאה על מו"פ במרכזי פיתוח של חברות בינלאומיות הגיעה ל-10.5 מיליארד ש"ח בשנת 2008, לאחר 9.5 מיליארד ש"ח ב-2007.

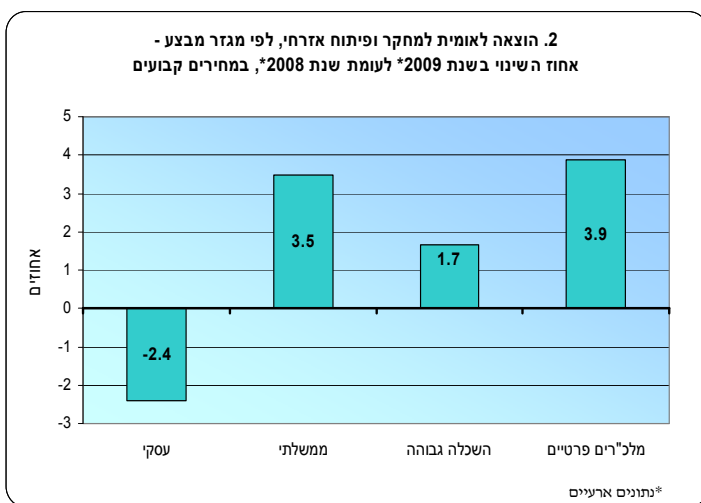
האומדנים הוכנו בשיטות המומלצות ע"י ה-OECD ועל בסיס שאלונים של משרדי הממשלה, דו"חות כספיים של הממשלה והאוניברסיטאות ונתוני הוצאות והכנסות של החברות העסקיות והמוסדות ללא כוונת רווח וסקרים שנתיים שעורכת הלשכה המרכזית לסטטיסטיקה. האומדנים לשנים 2009-2008 מתבססים על נתונים חלקיים. אומדנים מעודכנים יפורסמו לאחר קבלת נתונים סופיים מסקרים ושאלונים מהמוסדות השונים.

## הגדרת מחקר ופיתוח (מו"פ)

הגדרת מחקר ופיתוח אזרחי שמשמשת להכנת הסטטיסטיקה היא ההגדרה המומלצת ע"י ה-OECD: **מחקר ופיתוח (מו"פ)** הוא פעילות שיטתית ומקורית המיועדת להוסיף ידע מדעי או טכנולוגי חדש, או לפתח יישום חדש על בסיס ידע מדעי או טכנולוגי קיים.

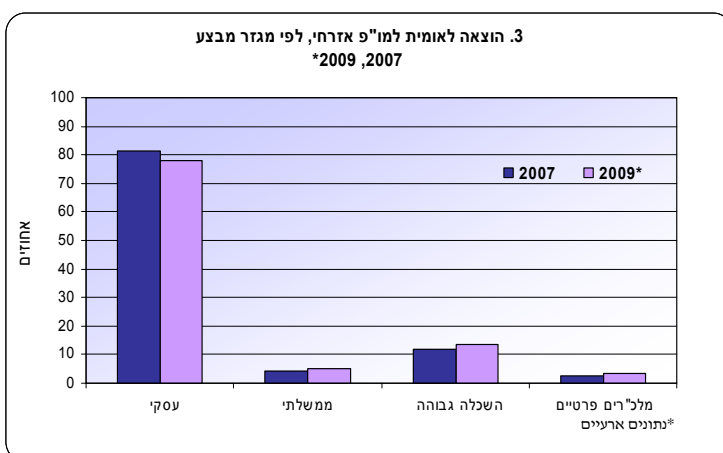
מחקר ופיתוח אזרחי בישראל מתבצע במגזר הממשלתי, באוניברסיטאות ובמכוני מחקר שונים, בענפי התעשייה ובענפים אחרים במגזר העסקי, לרבות מו"פ שבוצע במרכזי פיתוח של חברות זרות בארץ.

## ירידה בולטת במגזר העסקי



הירידה בהוצאה למו"פ במגזר העסקי משקפת בעיקר ירידה בענף המו"פ (-8.5%), הכולל חברות הזנק, חממות טכנולוגיות ומכוני מחקר, לאחר עלייה של 4.5% בשנת 2008, וירידה של 2.9% בענפי התעשייה בשנת 2009, בהמשך לירידה של 1.5% בשנת 2008. בענף שירותי מחשוב (תוכנה) הייתה עלייה של 4.4%, בהמשך לעלייה של 4.3% בשנת 2008, ו-4.5% בשנת 2007.

**במגזר הממשלתי** עלתה ההוצאה למו"פ בשנת 2009 ב-3.5%, לאחר ירידות רצופות משנת 2005 עד 2008. **במגזר המוסדות ללא כוונת רווח** הייתה עלייה של 3.9% בהמשך לעלייה של 2.3% בשנת 2008. **במוסדות להשכלה גבוהה** עלתה ההוצאה למו"פ בשנת 2009 ב-1.7%, לאחר ירידה של 0.5% ב-2008.



ההוצאה למו"פ אזרחי (במחירים שוטפים) במגזר העסקי הגיעה בשנת 2009 ל-26.1 מיליארד ש"ח, שהם 79% מכלל ההוצאה הלאומית למחקר ופיתוח אזרחי.

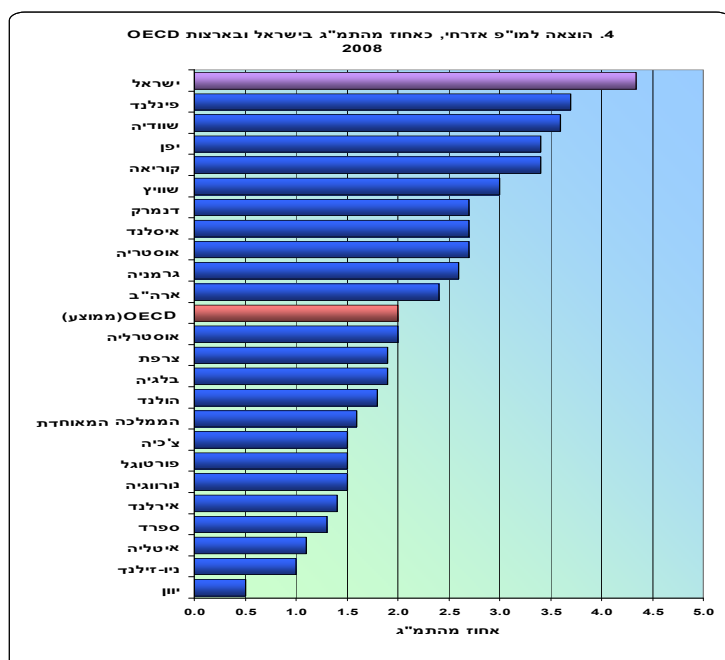
יתר ההוצאה למו"פ בוצע במגזר ההשכלה הגבוהה (13%), בממשלה (5%) ובמלכ"רים אחרים (3%).

## חלקה של הממשלה במימון הצטמצם, בעוד חלקו של המגזר העסקי המשיך לעלות

הנתונים העדכניים ביותר על התפלגות המימון (לשנת 2007) מראים שהמגזר העסקי מימן 80% מכלל המחקר והפיתוח האזרחי בישראל, לעומת 78% בשנת 2006, ו-77% בשנת 2005. המגזר הממשלתי מימן 14% מההוצאה לעומת 15% בשנת 2006, ו-16% בשנת 2005 (בעיקר באמצעות העברות למוסדות להשכלה גבוהה ולמגזר העסקי). המוסדות להשכלה גבוהה מימנו ב-2007 כ-2%, המוסדות ללא כוונת רווח כ-2% והמימון מחו"ל היה כ-3%.

## ההוצאה למו"פ אזרחי כאחוז מהתמ"ג בישראל היא הגבוהה ביותר מבין ארצות ה-OECD

(תרשים 4)



בשנת 2008 היתה ההוצאה למו"פ אזרחי בישראל 4.7% מהתמ"ג והיא הגבוהה ביותר במדינות המפותחות החברות ב-OECD. חלקה של ההוצאה בתמ"ג היה 3% ומעלה ב-5 מדינות: פינלנד (3.7%), שוודיה (3.6%), יפן וקוריאה (3.4%), ושווייץ (3.0%). בשש מדינות היתה ההוצאה בין 2.0% ל-2.7%: אוסטרליה, אוסטריה, איסלנד, ארה"ב, גרמניה ודנמרק, ובשאר המדינות - בין 0.5% ל-1.9%.

## מימון מו"פ על ידי משרדי הממשלה מרוכז בקידום טכנולוגיות תעשייתיות ובתמיכה

באוניברסיטאות (לוח 2)

הוצאות משרדי הממשלה למו"פ אזרחי הסתכמו בשנת 2009 בכ-4.9 מיליארד ש"ח. הוצאות אלה כללו ביצוע מחקרים, הזמנת מחקרים מגורמים אחרים, והעברות למימון מו"פ בסקטורים אחרים לרבות הוועדה לתכנון ולתקצוב של ההשכלה הגבוהה (ות"ת). עיקר הוצאות המו"פ היו במשרד התעשייה, המסחר והתעסוקה – חלקו של משרד זה הגיע ל-56% מסך הוצאות משרדי הממשלה למו"פ (ללא ות"ת) בשנת 2009. הוצאות משרד התמ"ת למחקר ופיתוח, במחירים שוטפים, עלו בשנת 2009 ב-25%, בהמשך לעלייה של 18% בשנת 2008.

פירוט הוצאות משרדי הממשלה על מו"פ אזרחי לפי יעדים מראה שבשנת 2009 הופנו 45% מההוצאות, לקידום הידע הכללי, שכולל ברובו את מימון הוועדה לתכנון ולתקצוב של ההשכלה הגבוהה ומגיע לאוניברסיטאות בישראל. בנוסף, הופנו 40% מההוצאות לקידום טכנולוגיות תעשייתיות. עיקר ההוצאות בתחום זה היו מענקים, שנתן משרד התעשייה והמסחר לחברות עסקיות. 7% מההוצאות בשנת 2009 הופנו למחקרים לפיתוח החקלאות, 4% הופנו למחקרים בתחום השירותים החברתיים – חינוך, עבודה ורווחה, קליטת העלייה וכד', ו- 1% הופנה לפיתוח תשתיות (כולל מחקרים בתחבורה ותכנון עירוני וכפרי).

## לוח 2. - הוצאות משרדי הממשלה, לפי יעד - במחירים שוטפים

(כולל הוועדה לתכנון ולתקצוב של ההשכלה הגבוהה)

היעד	2002	2003	2004	2005	2006	2007	2008	*2009
סך הכל (מיליוני ש"ח)	4,426	4,561	4,232	4,144	4,184	4,121	4,477	4,916
	אחוזים							
סך הכל	100.0	100.0	100.0	100.0	100.0	100.0	100.0	100.0
קידום הידע הכללי	51	46	47	50	49	51	49	45
קידום טכנולוגיות תעשייתיות	34	40	36	34	36	33	35	40
חקלאות, ייעור ודייג	7	7	8	8	7	8	7	7
שירותים חברתיים אחרים	5	5	5	4	5	5	5	4
פיתוח תשתיות	1	1	2	1	1	1	1	1
כל היתר	2	1	2	3	2	2	3	3

\*נתונים ארעיים