

הודעה לעיתונות

פקס' 02-6521340 http://www.cbs.gov.il info@cbs.gov.il

ירושלים, ו' באלול תש"ע
16 באוגוסט 2010
186/2010

יציאות וחזרות ב-2008 של ישראלים ששהו ברציפות בחו"ל יותר משנה

Departures and Returns in 2008 of Israelis Who Stayed Abroad Continuously for More than a Year

- בשנת 2008 יצאו לחו"ל ושהו שם ברציפות יותר משנה כ- 19.1 אלף תושבי ישראל
- 7.4 אלף מהיוצאים היו "יהודים ואחרים" שנולדו בישראל ו- 10.4 אלף היו "יהודים ואחרים" ילדי חו"ל (8.0 אלף מהם עלו משנת 1990 ואילך).
- בשנת 2008 חזרו מחו"ל לאחר שהייה רצופה של שנה ומעלה 10.6 אלפים תושבי ישראל (ללא ישראלים הבאים לביקורי מולדת).
- מאזן הגירה של הישראלים (לא כולל עולים) שיצאו ושחזרו בשנת 2008 (מאזן הגירה של תושבים הוא הפרש בין תושבים יוצאים לשהות של שנה ומעלה בחו"ל לבין תושבים נכנסים לאחר שהות של שנה ומעלה בחו"ל) היה שלילי ועמד על כ- 8.5 אלף ישראלים. מאזן הגירה כה נמוך נצפה פעם אחרונה בישראל בשנת 1987.

א. יציאות לחו"ל של ישראלים בשנת 2008

בשנת 2008 יצאו לחו"ל ושהו שם ברציפות יותר משנה כ- 19.1 אלף תושבי ישראל (תושבים שלפני יציאתם שהו בארץ לפחות 90 יום ברציפות, כלומר אין מדובר בישראלים הגרים בחו"ל ובאים לביקור מולדת). שיעור היציאות לחו"ל היה 2.6 לאלף תושבים.

- 54% מבין היוצאים היו גברים.
- 42% מהיוצאים בני 15 ומעלה היו רווקים/רווקות וכ- 45% היו נשואים/נשואות. מתוך הנשואים כ- 51% יצאו לחו"ל עם בני זוג.
- הגיל החציוני¹ של היוצאים היה כ- 27 שנים 36% היו בני 25-44 (לוח א').

¹ הגיל החציוני : הגיל שמתחתיו מצויים מחצית היוצאים/נכנסים ומעליו המחצית השנייה

כתבה: מרינה שפס, גף עלייה

לקבלת הסברים ניתן לפנות אל יחידת קשרי עיתונות בטל' 02-6527845

לוח א' ישראלים שיצאו לחו"ל לתקופה ממושכת שנת יציאה 2008 לפי גיל ומין						
אחוזים			אלפים			
נקבות	זכרים	סה"כ	נקבות	זכרים	סה"כ	
100.0	100.0	100.0	8.8	10.3	19.1	סה"כ
27.1	25.7	26.3	2.4	2.6	5.0	0-14
15.8	20.8	18.5	1.4	2.1	3.5	15-24
34.8	36.2	35.5	3.1	3.7	6.8	25-44
22.3	17.3	19.6	2.0	1.8	3.7	45+

- כ-17.8 אלף (93%) מהיוצאים סווגו כ"יהודים ואחרים", 13 אלף (73%) מתוכם יהודים.
- מתוך קבוצת ה"יהודים ואחרים" - 7.4 אלף (42%) ילידי ישראל ו- 10.4 אלף (58%) ילידי חו"ל. יותר משלושה רבעים מילידי חו"ל (8.0 אלף) הם עולים שעלו משנת 1990 ואילך. מבין עולי שנות ה-90 ואילך כמחצית (51%) עלו בשנים 2008-2000.
- 67% מילידי חו"ל עלו מאירופה², 19.3% מאמריקה ו-13.7% ממדינות אסיה³ ואפריקה (לוח ב').
- עולים מברית המועצות לשעבר שעלו משנת 1990 ואילך מהווים כ-31% מסך כל היוצאים (6.0 אלף).

לוח ב': ישראלים שיצאו לחו"ל לשהייה ממושכת לפי מוצא		
שנת יציאה 2008 (יהודים ואחרים)		(אלפים)
מזה: עולי מאז שנת 1990	סה"כ	
-	17.8	סה"כ
-	7.4	ילידי ישראל
-	3.1	מזה אב יליד ישראל:
-	0.6	אסיה
-	0.8	אפריקה
-	2.0	אירופה
-	0.5	אמריקה
8.0	10.4	מזה ילידי חו"ל
0.7	0.8	אסיה
0.2	0.4	אפריקה
6.0	7.0	אירופה
1.1	2.0	אמריקה

² כולל את הרפובליקות באזור האירופי של ברית המועצות (לשעבר)

³ כולל את הרפובליקות באזור האסיאתי של ברית המועצות (לשעבר)

לכ- 25% מתוך היוצאים כבר נרשם תאריך חזרה לארץ עד סוף אפריל 2009⁴. משמעות הדבר כי יוצאים אלה שהו בחו"ל בין שנה לשנתיים.

ב. חזרות מחו"ל של ישראלים בשנת 2008

בשנת 2008 חזרו מחו"ל לאחר שהייה רצופה של שנה ומעלה 10.6 אלפים תושבי ישראל (תושבים שלאחר שובם שהו בישראל לפחות 90 יום ברציפות, כלומר אין מדובר בישראלים הגרים בחו"ל ובאים לביקור מולדת). שיעור החזרות מחו"ל היה 1.5 לאלף תושבים.

- 54% מהשבים היו גברים
- 48% מהשבים בני 15 ומעלה היו רווקים/רווקות וכ- 42% היו נשואים/נשואות. מתוך הנשואים כ-43% חזרו מחו"ל עם בני זוג.
- הגיל החציוני של השבים היה 29 שנים. 44.3% היו בגילים 25-44 (לוח ג').

לוח ג' ישראלים שחזרו מחו"ל לאחר תקופה ממושכת שנת חזרה 2008 לפי גיל ומין						
אחוזים			אלפים			
נקבות	זכרים	סה"כ	נקבות	זכרים	סה"כ	
100.0	100.0	100.0	4.8	5.8	10.6	סה"כ
22.0	18.9	20.3	1.1	1.1	2.2	0-14
17.2	19.6	18.5	0.8	1.1	1.9	15-24
39.7	44.1	42.1	1.9	2.5	4.4	25-44
21.1	17.4	19.1	1.0	1.0	2.0	45+

- 9.9 אלף (93%) מהנכנסים סווגו כ"יהודים ואחרים", 8.4 אלף (79%) מתוכם יהודים.
- מתוך קבוצת ה"יהודים ואחרים"- 5.7 אלף (58%) ילידי ישראל ו- 4.2 אלף (42%) ילידי חו"ל. 63% מילידי חו"ל הם עולים שעלו מכל הארצות משנת 1990 ואילך.
- 57% מילידי חו"ל עלו מאירופה, 26% מאמריקה ו-16% ממדינות אסיה ואפריקה (לוח ד').
- מבין עולי שנות ה-90 ואילך כ-36% עלו בשנים 2000-2008.
- עולים מברית המועצות לשעבר מאז שנת 1990 מהווים כ-18% מסך כל הנכנסים (1.9 אלף).

⁴ קובץ יוצאים מתוך הרישום בביקורת גבולות התקבל בלשכה המרכזית לסטטיסטיקה בסוף חודש אפריל 2009.

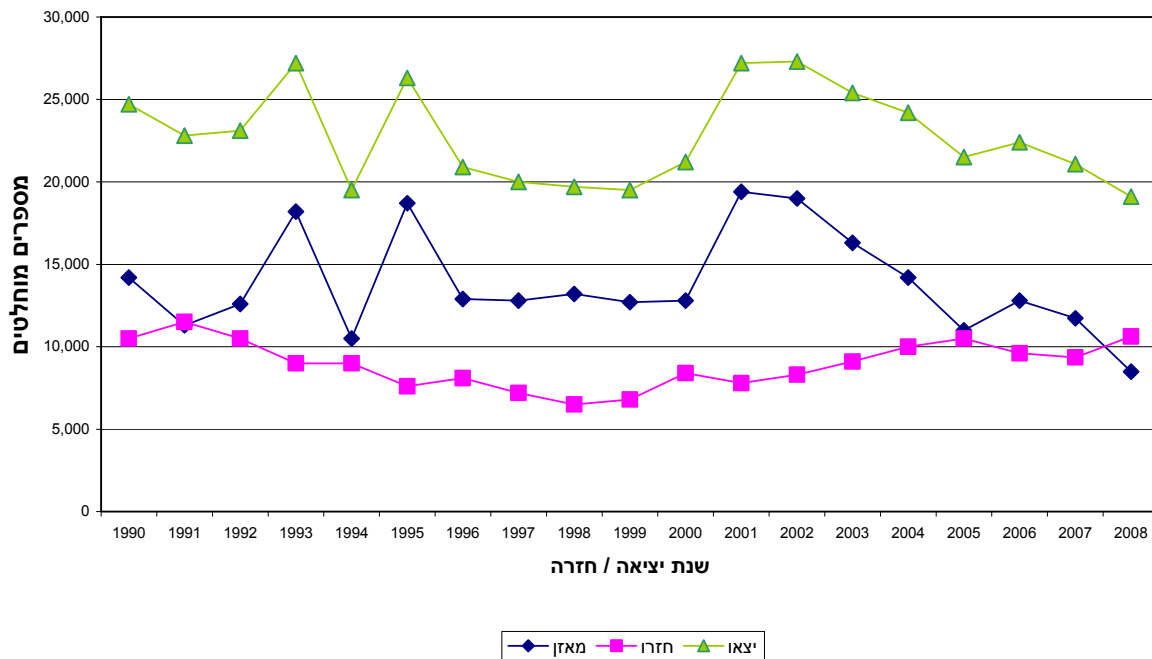
לוח ד': ישראלים שחזרו מחו"ל לאחר שהייה ממושכת, לפי מוצא		
שנת חזרה 2008	(יהודים ואחרים)	(אלפים)
סה"כ	סה"כ	מזה: עולי מאז שנת 1990
סה"כ	9.9	-
ילידי ישראל	5.7	-
מזה אב יליד : ישראל	2.6	-
אסיה	0.5	-
אפריקה	0.8	-
אירופה	1.0	-
אמריקה	0.4	-
מזה ילידי חו"ל	4.2	2.6
אסיה	0.4	0.3
אפריקה	0.3	0.1
אירופה	2.4	1.8
אמריקה	1.1	0.4

לפני חזרתם ארצה כ-57% מן הנכנסים שהו בחו"ל בין שנה לשנתיים, כ-16% שהו בחו"ל בין שנתיים לשלוש שנים, כ-16% שהו בחו"ל בין שלוש לחמש שנים וכ-10% שהו בחו"ל יותר משש שנים ברציפות.

ג. מאזן יציאות לחו"ל וחזרות מחו"ל של ישראלים בשנת 2008

מאזן הגירה של הישראלים (לא כולל עולים) שיצאו ושחזרו בשנת 2008 (מאזן הגירה של תושבים הוא הפרש בין תושבים יוצאים לשהות של שנה ומעלה בחו"ל לבין תושבים נכנסים לאחר שהות של שנה ומעלה בחו"ל) היה שלילי ועמד על כ-8.5 אלף ישראלים (לעומת מאזן שלילי של 11.7 אלף בשנת 2007) . מאזן הגירה כה נמוך נצפה פעם אחרונה בישראל בשנת 1987. שיעור מאזן ההגירה של תושבי ישראל עמד על 1.2 לאלף תושבים, נמוך מזה שנצפה בשנת 2007 (1.6 לאלף תושבים). נתונים אלה מבוססים על רישום תנועות הישראלים בגבולות.

תרשים א' - ישראלים יוצאים וחוזרים לאחר שהות רצופה בחו"ל שנה ומעלה,
לפי שנת יציאה/חזרה
אלפים



בין השנים 2001-2005 נצפית מגמת עלייה במספר החוזרים מחו"ל מ-8 עד 10.5 אלפים. בשנים 2006-2007 חלה ירידה קלה במספר החוזרים ובשנת 2008 שוב נצפית עלייה לרמה של שנת 2005.

ד.אומדן של מספר הישראלים השוהים בחו"ל תקופה ממושכת

מאז קום המדינה ועד סוף שנת 2008 יצאו ולא חזרו לאחר שהייה ממושכת בחו"ל (שנה ומעלה) כ-674 אלף ישראלים (לפי מאזני ההגירה המצטברים לשנים 1948-2008). אומדן זה כולל גם את אלה שנפטרו בחו"ל. לפי שיעורי התמותה השוררים בישראל, מוערך מספרם של הישראלים שנפטרו בחו"ל בין 102 ל-131 אלף. לפיכך, האומדן למספר הישראלים השוהים בחו"ל בסוף 2008 נע בין 543 ל-572 אלף תושבים. אומדן זה אינו כולל ילדים שנולדו בחו"ל לישראלים השוהים בחו"ל. בסוף שנת 2008 נערך מפקד אוכלוסין משולב. לצורך זה פותחה שיטה לחישוב אומדן למספר התושבים הרשומים כחיים במרשם התושבים ושאינם שייכים לאוכלוסיית המפקד. על פי המודל, קיימת הערכה נוספת לגבי מספרם של הישראלים השוהים בחו"ל בסוף שנת 2008. אומדן זה כולל כ-518 אלף ישראלים שנמצאים בחו"ל תקופה העולה על שנה ומאפשר ביקורי מולדת עד שלושה חודשים במצטבר, לא בהכרח באופן רצוף. מספר זה אינו כולל כ-290 אלף ישראלים שמוגדרים במרשם האוכלוסין כ"לא תושבים", אינו כולל את כל הילדים שנולדו בחו"ל לישראלים השוהים בחו"ל וכולל אלה שנפטרו בחו"ל. ההפרש בין שני האומדנים נובע מהבדלי הגדרות.