

הודעה לעיתונות

פקס' 02-6521340 http://www.cbs.gov.il info@cbs.gov.il

ירושלים, יג' בתשרי, תשע"א
21 בספטמבר, 2010
228/2010

1,914 נפגעים ב-1,054 תאונות דרכים בחודש אוגוסט 2010 מתוכם: 34 הרוגים ב- 26 תאונות קטלניות

August 2010: 1,914 Casualties in 1,054 Road Accidents Thereof: 34 Killed in 26 Fatal Accidents

בחודש אוגוסט 2010 נרשמו על ידי משטרת ישראל (בתיקי ת"ד) 1,054 תאונות דרכים עם נפגעים (לא כולל תאונות שאירעו ביהודה ושומרון), מהן 26 תאונות קטלניות ו-83 תאונות עם פצועים קשה. בתאונות אלו נפגעו 1,914 איש, מהם 34 הרוגים ו-93 פצועים קשה.

על פי נתוני המגמה, נמצא כי במספר התאונות חלה ירידה בין החודשים יולי 2009 לאוגוסט 2010 בקצב של כ-1.2% בממוצע לחודש, זאת לאחר עלייה בקצב של כ-0.5% בממוצע לחודש בין החודשים ינואר 2009 ליוני 2009 (לוח 1, תרשימים 1 ו-2).

מספר הנפגעים על פי נתוני המגמה מצביעים על כך שהחל ביוני 2009 ועד לאוגוסט 2010, נרשמה ירידה בקצב של כ-1.6% בממוצע לחודש, וזאת לאחר עלייה בקצב של 0.5% בממוצע לחודש בין החודשים נובמבר 2008 למאי 2009. (לוח 1).

בנוסף לכך, נרשמו בחודש אוגוסט 2010 ביהודה ושומרון (לא כולל שטחי הרשות הפלשתינאית) 50 תאונות, מהן 4 תאונות קטלניות ו-6 תאונות עם פצועים קשה. בתאונות אלו נפגעו 125 איש, מהם 4 הרוגים ו-7 פצועים קשה.

עוד יצוין, בחודש אוגוסט 2010 נרשמו ע"י משטרת ישראל (בתיקי "כללי עם נפגעים") כ-3,700 דיווחים על תאונות דרכים עם נפגעים קל, מהם כ-60 באזור יהודה ושומרון.

הנתונים מבוססים על עיבודים שנערכו בלשכה המרכזית לסטטיסטיקה מתוך קובץ תאונות דרכים עם נפגעים של משטרת ישראל המעודכן לאמצע חודש ספטמבר. עיבוד החומר נעשה במימונה של הרשות הלאומית לבטיחות בדרכים. (מידת העדכון, תלויה בין השאר, בעיתוי הדיווח על התאונה למשטרה, ובעיתוי הזנתה למאגר המשטרה).

2/..

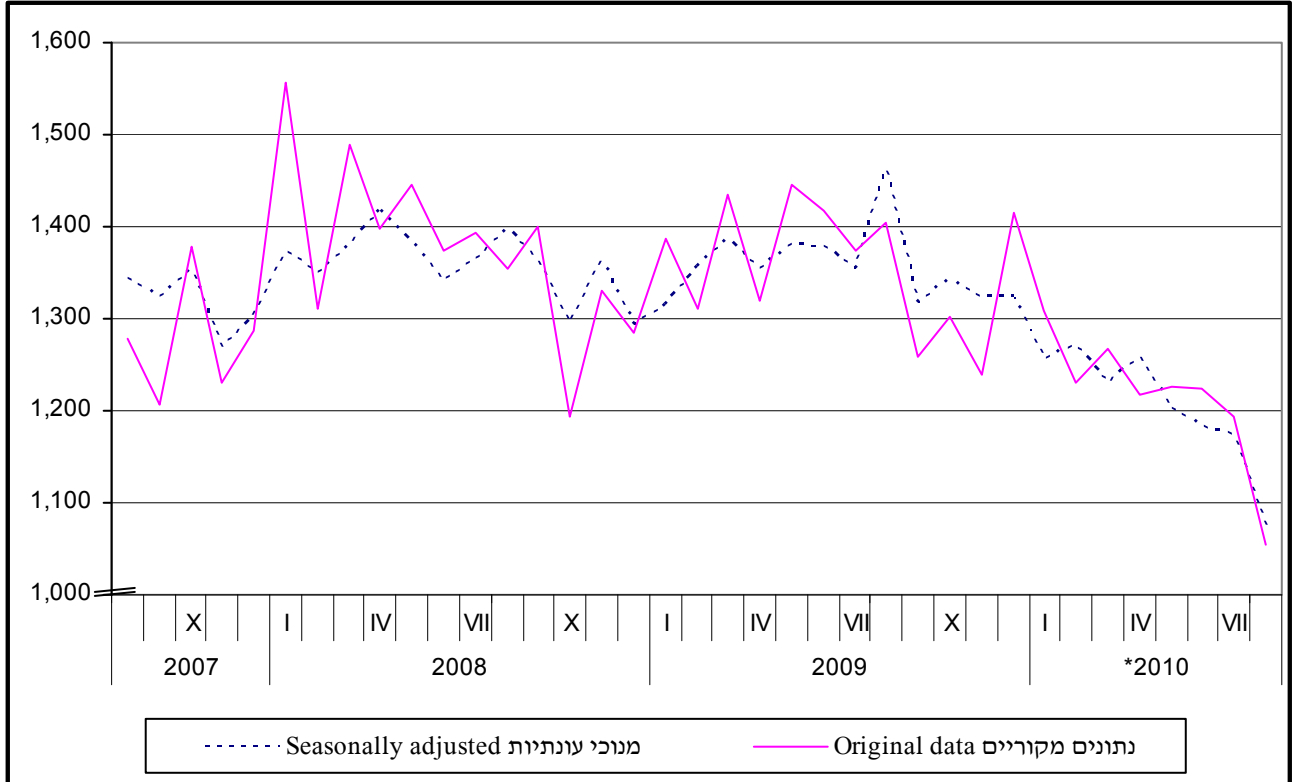
ההודעה הבאה על "תאונות דרכים עם נפגעים בחודש ספטמבר 2010" תפורסם ב-21 באוקטובר 2010.

כתבה: יונת קנת- שינפלד - גף תעבורה
לקבלת הסברים ניתן לפנות אל יחידת קשרי עיתונות בטל' 02-6527845

תאונות דרכים עם נפגעים - נתונים חודשיים Road Accidents with Casualties - Monthly Data

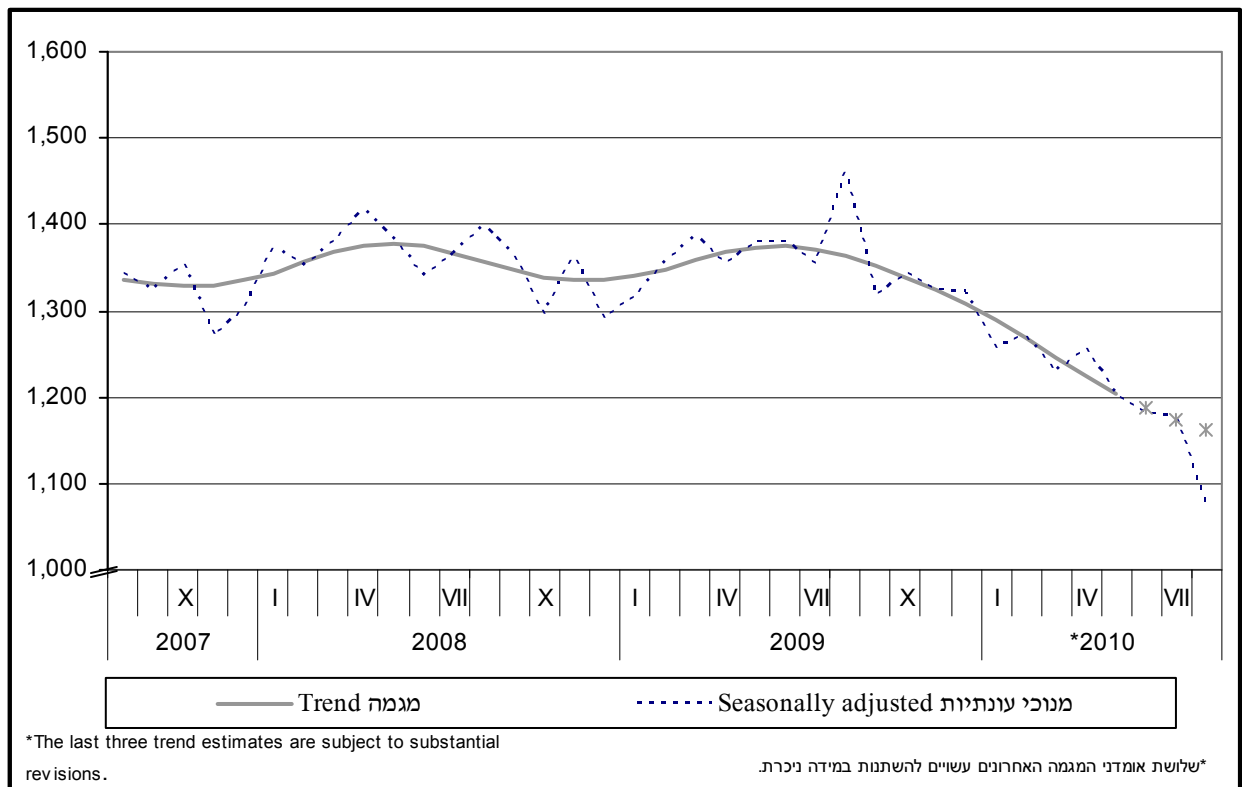
תרשים 1 : תאונות דרכים עם נפגעים (נתונים מקוריים ומנוכי עונתיות)

Diagram 1: Road Accidents with Casualties (Original and Seasonally Adjusted Data)



תרשים 2 : תאונות דרכים עם נפגעים (נתונים מנוכי עונתיות ונתוני מגמה)

Diagram 2: Road Accidents with Casualties (Seasonally Adjusted and Trend Data)



*The last three trend estimates are subject to substantial revisions.

*שלושת אומדני המגמה האחרונים עשויים להשתנות במידה ניכרת.

TABLE 1. - ROAD ACCIDENTS WITH CASUALTIES
AND CASUALTIES, BY SEVERITY

לוח 1. - תאונות דרכים עם נפגעים ונפגעים לפי חומרה

Casualties					Accidents					תאונות
Thereof:		Total			Thereof:		Total			
קשה	הרוגים	מגמה	מנוכי עונתיות	נתונים מקוריים	קשות	קטלניות	מגמה	מנוכי עונתיות	נתונים מקוריים	
Seriously injured	Killed	Trend	Seasonally adjusted	Original data	Serious	Fatal	Trend	Seasonally adjusted	Original data	סך הכל
2,305	405			35,898	1,880	364			17,190	2006
2,095	382			32,805	1,699	335			16,016	2007
2,063	412			31,811	1,652	345			16,531	2008
1,741	314			31,832	1,467	284			16,308	2009
157	39	2,717	2,692	2,741	130	29	1,337	1,343	1,278	VIII 2007
188	29	2,712	2,728	2,535	154	23	1,332	1,325	1,206	IX
169	27	2,704	2,784	2,829	144	27	1,329	1,354	1,378	X
155	29	2,691	2,634	2,568	125	25	1,329	1,270	1,230	XI
142	34	2,677	2,608	2,605	111	30	1,335	1,302	1,286	XII
171	45	2,664	2,710	2,976	142	40	1,344	1,373	1,557	I 2008
158	30	2,653	2,612	2,468	130	30	1,357	1,351	1,310	II
174	31	2,645	2,646	2,856	148	27	1,368	1,380	1,490	III
170	24	2,638	2,715	2,715	142	22	1,375	1,417	1,397	IV
191	35	2,630	2,633	2,770	158	30	1,378	1,383	1,445	V
189	41	2,621	2,548	2,638	139	32	1,375	1,341	1,374	VI
156	27	2,611	2,568	2,584	125	25	1,367	1,365	1,393	VII
167	37	2,601	2,699	2,744	133	29	1,357	1,398	1,355	VIII
197	33	2,593	2,622	2,668	157	31	1,347	1,364	1,401	IX
155	31	2,588	2,549	2,392	118	27	1,339	1,296	1,194	X
158	27	2,590	2,618	2,528	131	25	1,335	1,364	1,330	XI
177	51	2,600	2,475	2,472	129	27	1,335	1,293	1,285	XII
162	21	2,617	2,602	2,662	140	20	1,340	1,315	1,386	I 2009
144	26	2,637	2,711	2,576	124	25	1,348	1,357	1,310	II
148	18	2,655	2,681	2,718	133	18	1,359	1,386	1,435	III
144	26	2,668	2,672	2,750	122	24	1,368	1,355	1,319	IV
158	34	2,672	2,673	2,824	133	28	1,374	1,381	1,446	V
153	28	2,665	2,703	2,689	124	26	1,375	1,379	1,418	VI
142	29	2,649	2,604	2,741	119	23	1,371	1,355	1,375	VII
152	25	2,625	2,918	2,808	118	22	1,363	1,462	1,404	VIII
102	19	2,596	2,557	2,366	92	18	1,352	1,317	1,259	IX
151	32	2,565	2,563	2,622	125	27	1,339	1,343	1,302	X
119	27	2,534	2,523	2,397	95	26	1,324	1,324	1,239	XI
166	29	2,503	2,528	2,679	142	27	1,308	1,323	1,415	XII
139	30	2,471	2,407	2,407	107	24	1,289	1,257	1,308	I *2010
123	26	2,434	2,446	2,341	101	22	1,268	1,272	1,230	II
168	35	2,389	2,364	2,419	147	29	1,246	1,230	1,268	III
111	26	2,336	2,378	2,346	96	25	1,224	1,258	1,217	IV
150	41	2,274	2,343	2,413	115	32	1,204	1,202	1,227	V
139	27	2,209	2,208	2,245	119	25	1,187	1,183	1,223	VI
155	28	2,147	2,189	2,251	119	27	1,173	1,175	1,193	VII
93	34	2,093	1,956	1,914	83	26	1,163	1,073	1,054	VIII

* Temporary data

* נתונים ארעיים