

הודעה לעיתונות

פקס' 02-6521340 http://www.cbs.gov.il info@cbs.gov.il

כ"ז תשרי תשע"א
05 אוקטובר 2010
235/2010

בין מרכז לפריפריה ממצאים נבחרים¹ מ"דוח פני החברה בישראל", מס' 3

Center and Periphery

Selected data from "Society in Israel: Report No. 3"

דוח פני החברה השלישי יפורסם ב-17 באוקטובר 2010 לרגל יום המלחמה הבין-לאומי בעוני. הדוח מקיף מגוון נושאים חברתיים. השנה הדוח מתמקד בפערים בין מרכז ופריפריה בישראל. לצורך הניתוח פריפריה הוגדרה לפי מדד הפריפריאליות של הלמ"ס². נתוני הדוח מתייחסים בעיקר לשנת 2008.
[למידע נוסף אודות מדד הפריפריאליות ראו: הודעה לעיתונות של הלמ"ס מיום 17 באוגוסט 2008.](#)

ממצאים עיקריים:

1. פערים בהוצאה החודשית למשק הבית - ההוצאה החודשית הממוצעת לתצרוכת ביישובי המרכז גבוהה יותר ועמדה על 13,047 ש"ח בממוצע לחודש לעומת 11,655 ש"ח בממוצע לחודש ביישובי הפריפריה (פער של 12%).
2. פערים בהכנסה - ביישובי המרכז, ההכנסה הממוצעת לשכיר עמדה על 12,204 ש"ח ברוטו לחודש, לעומת 8,635 ש"ח ברוטו לחודש ביישובי הפריפריה (פער של 41%).
- פערים בביטחון התעסוקתי - שכירים המועסקים על ידי חברות כוח אדם חששו לאבד את מקום העבודה בשיעור כפול מזה של שכירים המועסקים ישירות על ידי מקום העבודה (17% לעומת 9% בהתאמה). 55% מתושבי המרכז העריכו שאם יאבדו את מקום העבודה, יש סיכוי גדול שיצליחו למצוא עבודה אחרת, ברמת השכר הנוכחית, לעומת 47% מתושבי הפריפריה.
3. פערים בפניות לשירותי הרווחה - שיעור הפניות לשירותים חברתיים של משרד הרווחה קטנים יותר ביישובי המרכז מאשר ביישובי הפריפריה: 184.2 פניות ל-1,000 נפש בקרב היהודים ביישובי הפריפריה לעומת 140.7 ביישובי המרכז.
4. פערים בבריאות - כ-20% מבני 20 ומעלה דיווחו שמצב בריאותם אינו טוב. שיעור המדווחים על מצב בריאות "לא טוב" בקרב תושבי הפריפריה, גדול משיעורם בקרב תושבי המרכז, בכל קבוצות הגיל.
5. פערים במדדי הסביבה - בשנת 2008, כמות הפסולת לנפש הייתה נמוכה יותר ביישובי הפריפריה (1.3 ק"ג לנפש ליום) לעומת 2.2 ק"ג לנפש ליום ביישובי המרכז.

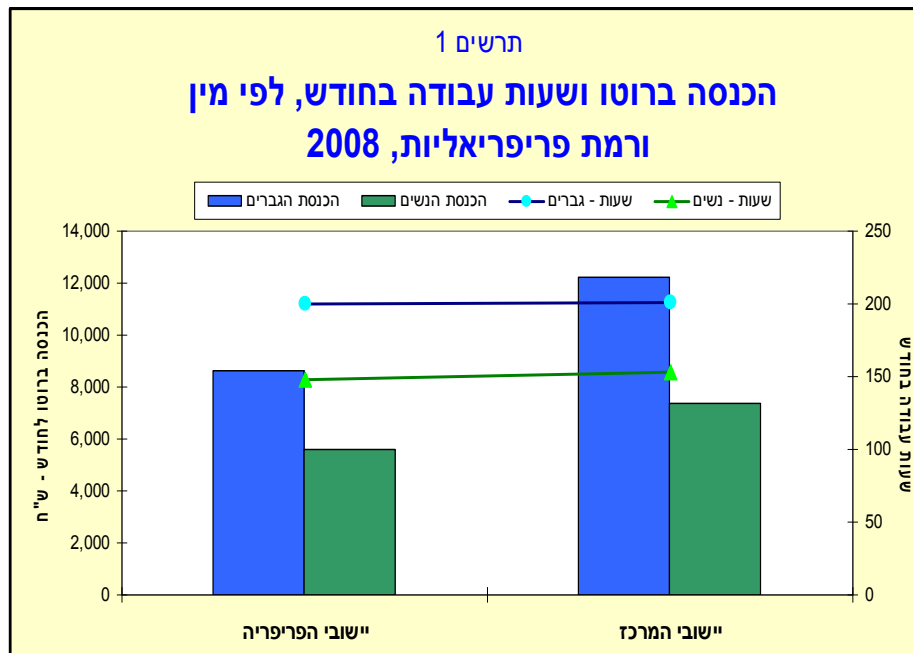
¹ הנתונים בדוח ונתוני הודעה זו הופקו על ידי היחידות הנושאות בלמ"ס: תחום צריכה וכספים, תחום סקר חברתי, תחום רווחה ותחום סביבה.

² ברמות 1-2 נמצאים יישובים שהוגדרו בדוח כ"יישובי פריפריה" (רשויות מהערבה ומהנגב הדרומי, מאזור ים המלח, מרמת הגליל ומהגליל העליון). רשויות ברמה 3 הן רשויות שהמרחק בין למרכז הוא בינוני. רשויות אלה הוגדרו בדוח כ"יישובי ביניים" (חיפה לדוגמה) ורשויות ברמות 4-5 הן הרשויות המרכזיות ביותר והוגדרו בדוח כ"יישובי מרכז" (מטרופולין תל אביב, והערים: ירושלים וראשון לציון).

1. פערים בתעסוקה

פערי הכנסה בקרב שכירים

ביישובי המרכז, ההכנסה הממוצעת של גברים שכירים עמדה ב-2008 על 12,204 ש"ח ברוטו לחודש, לעומת 8,635 ש"ח ברוטו לחודש ביישובי הפריפריה. למרות ההכנסה הנמוכה יחסית של שכירים ביישובי הפריפריה, כ-60% מהם מרוצים מהכנסתם לעומת כ-56% מהשכירים ביישובי המרכז. גם ההכנסה הממוצעת של הנשים השכירות גבוהה יותר ביישובי המרכז ועומדת על 7,389 ש"ח ברוטו לחודש לעומת 5,576 ש"ח ביישובי הפריפריה.



נשים עובדות גם פחות שעות בחודש מהגברים (200 שעות חודשיות לגבר לעומת כ-150 שעות בממוצע לאישה). (ראה תרשים 1)

הפערים מצטמצמים כאשר משווים גם את ההכנסה לשעת עבודה:

ההכנסה ברוטו לשעת עבודה גבוהה יותר ביישובי המרכז. הכנסת הגברים השכירים ביישובי המרכז היא פי 1.4 מההכנסה ביישובי הפריפריה (61 ש"ח ברוטו לשעה לעומת

43 ש"ח בהתאמה). גם ההכנסה ברוטו לשעת עבודה של שכירות ביישובי המרכז גבוהה בהשוואה לשכירות ביישובי הפריפריה (48 ש"ח ברוטו לשעה לעומת 38 ש"ח ברוטו בהתאמה).

ביטחון תעסוקת

10% מהמועסקים חששו מאוד לאבד את מקום עבודתם בשנת 2008: 16% מהערבים לעומת 8% מהיהודים; 14% מבעלי הכנסה נמוכה לעומת 7% מבעלי הכנסה גבוהה.

שכירים המקבלים את שכרם מחברות כוח אדם חוששים לאבד את מקום העבודה בשיעור כפול מזה של שכירים המקבלים את משכורתם ישירות ממקום העבודה (17% לעומת 9% בהתאמה). בהשוואה בין מרכז לפריפריה לא נמצאו הבדלים משמעותיים בכל הקשור לחשש לאבד את מקום העבודה: (11% ו-10% בהתאמה).

54% מהמועסקים העריכו שאם יאבדו את מקום העבודה, יש סיכוי גדול שיצליחו למצוא עבודה אחרת, ברמת השכר הנוכחית: 55% מתושבי המרכז לעומת 47% מתושבי הפריפריה; היהודים יותר מערבים (55% לעומת 46% בהתאמה); בעלי הכנסה גבוהה יותר מאשר בעלי הכנסה נמוכה (57% לעומת 48% בהתאמה).

ניידות בין מקומות העבודה

הניידות בין מקומות העבודה גדולה יותר ביישובי המרכז: 24% מתושבי המרכז עבדו ביותר מ-3 מקומות עבודה במהלך 10 השנים האחרונות, לעומת 19% מתושבי הפריפריה.

1. פערים ברמת החיים של משקי הבית

ביישובי המרכז, מספר הנפשות למשק בית נמוך יותר, 3.2 נפשות בממוצע, לעומת 3.8 ביישובי הפריפריה. למרות זאת ההוצאה החודשית הממוצעת לתצרוכת ביישובי המרכז גבוהה יותר ועמדה על 13,047 ש"ח לחודש לעומת 11,655 ש"ח לחודש ביישובי הפריפריה.

לוח 1

הוצאה חודשית לתצרוכת, לפי קבוצות הוצאה נבחרות ורמת פריפריאליות, 2008

רמת פריפריאליות			כל משקי הבית	
יישובי המרכז	יישובי הביניים	יישובי הפריפריה		
3.20	3.34	3.77	3.32	נפשות במשק בית
1.31	1.21	1.21	1.27	מפרנסים במשק בית
13,047	11,232	11,655	12,342	הוצאה לתצרוכת - סך הכל (ש"ח)
2,098	2,108	2,264	2,124	מזון
				מזה:
303	390	437	346	בשר ועופות
329	219	212	282	ארוחות מחוץ לבית
243	248	291	251	פירות וירקות טריים
3,346	2,098	2,133	2,826	דיור
1,310	1,132	1,201	1,244	תחזוקת הדירה ומשק הבית
				מזה:
246	130	86	191	עזרה בבית
311	265	242	288	מסים עירוניים (ארנונה)
415	503	633	470	ריהוט וציוד לבית
417	446	490	435	הלבשה והנעלה
665	595	575	633	בריאות
				מזה:
193	144	121	169	ביטוח בריאות
166	198	207	181	רפואת שיניים
1,679	1,509	1,372	1,589	חינוך, תרבות ובידור
				מזה:
672	539	470	607	שירותי חינוך
120	96	80	108	הבראה, נופש וטיולים
2,546	2,245	2,276	2,424	תחבורה ותקשורת
				מזה:
105	110	92	104	נסיעה בתחבורה ציבורית
441	362	244	392	נסיעה לחוץ לארץ
572	596	711	598	מוצרים ושירותים אחרים
				מזה:
81	116	163	102	סיגריות, טבק וצורכי עישון
38	51	95	49	תכשיטים ושעונים

כצפוי, ביישובי המרכז נמצא גם האחוז הגבוה ביותר של משקי בית הגרים בדירות שכורות וכן שכר הדירה ביישובים אלו גבוה ביותר מפי 2 מאשר שכר הדירה בשאר היישובים.

נתונים נבחרים על דיור ורמת פריפריאליות, 2008

רמת פריפריאליות			כל משקי הבית	
יישובי המרכז	יישובי הביניים	יישובי הפריפריה		
משקי בית בדירות בבעלות				
0.86	0.88	1.01	0.89	צפיפות דיור
66.2	70.5	76.9	68.8	אחוז בעלי הדירות
3.96	4.13	4.11	4.04	מספר חדרים למגורים
1,115	763	798	964	ערך דירה בבעלות (אלפי ש"ח)
משקי בית בדירות שכורות				
0.92	0.92	0.82	0.91	צפיפות דיור
27.6	23.2	17.4	25.0	אחוז הגרים בדירות שכורות
2.96	2.95	3.0	2.96	מספר חדרים למגורים
2,372	1,166	970	1,921	שכר דירה לחודש (ש"ח)

3. פערים בפניות לשירותי הרווחה

בשנת 2008, ככל שהיישוב מרכזי יותר, שיעורי הפניות ל-1,000 נפש קטנים: 184.2 פניות ל-1,000 נפש בקרב יהודים ביישובי הפריפריה ו-140.7 פניות ביישובי המרכז. מגמה זוהי קיימת באוכלוסייה הערבית שבה שיעורי הפניות הגבוהים ביותר נמצאים ביישובי הפריפריה (250.4 פניות ל-1,000 נפש), לעומת יישובי המרכז (180.2 פניות ל-1,000 נפש). שיעור הפניות ל-1,000 נפש בקרב האוכלוסייה הערבית גבוה יותר מאשר באוכלוסייה היהודית, 217.1 פניות ל-1,000 נפש לעומת 155.7 פניות בהתאמה. בקרב עולי אתיופיה המגמה הפוכה – ככל שהיישוב מרכזי יותר, שיעורי הפניות ל-1,000 נפש גדלים: ביישובי המרכז 641.5 פניות ל-1,000 נפש לעומת 294.3 פניות ביישובי הפריפריה. בכל קבוצות הגיל, למעט 65 ומעלה, האחוזים הגבוהים ביותר של פניות מתוך סך כל הרשומים במחלקות לשירותים חברתיים היו ביישובי הפריפריה. בקבוצת הגיל 65 ומעלה אחוז הפניות הגבוה ביותר (23.4%) נמצא ביישובי המרכז. קבוצת הגיל 0-24 היא בעלת האחוז הגבוה ביותר של פניות בכל רמות הפריפריאליות, כאשר ביישובי הפריפריה היא מהווה כמעט מחצית (47.5%) מתוך סך כל הרשומים במחלקות לשירותים חברתיים.

4. פערים בבריאות

4.1 שיעורי תמותה ושיעורי תמותת תינוקות

שיעורי התמותה (המתוקנים לגיל) גבוהים מעט ביישובי הפריפריה לעומת יישובי המרכז בקרב יהודים בלבד (5.5 ל-1,000 לעומת 5.2) וכן שיעורי תמותת תינוקות (4.0 לעומת 2.6 בהתאמה). בקרב ערבים המגמה הפוכה - הן שיעורי התמותה והן שיעורי תמותת התינוקות גבוהים יותר ביישובי המרכז לעומת יישובי הפריפריה. הסבר אפשרי לכך הוא רמת הבריאות הנמוכה יחסית של ערבים ביישובים המערובים שרובם אינם פריפריאליים.

לוח 3

תמותת תינוקות, לפי רמת פריפריאליות וקבוצת אוכלוסייה, 2008

שיעור ל-1,000 לידות חי

רמת פריפריאליות	יישובי הפריפריה	יישובי הביניים	יישובי המרכז
סך הכל	5.0	4.0	3.2
יהודים	4.0	3.3	2.6
ערבים ¹	6.1	6.1	6.6

1. כ-3.6% מהאוכלוסייה הערבית גרים מחוץ ליישובים ולכן לא נקבעה להם רמת פריפריאליות והם אינם מיוצגים בלוח זה.

4.2 הערכה עצמית של מצב הבריאות

כ-20% מבני 20 ומעלה דיווחו שמצב בריאותם אינו טוב. שיעור המדווחים על מצב בריאות לא טוב בקרב תושבי הפריפריה, גדול משיעורם בקרב תושבי המרכז, בכל קבוצות הגיל. בקבוצת הגיל 64-45 דיווחו 31% מתושבי הפריפריה על מצב בריאות לא טוב לעומת 24% מתושבי המרכז. ייתכן שהפער נובע מהבדלים בהרכב האוכלוסייה וברמת ההכנסה בין תושבי המרכז לתושבי הפריפריה. (ראה תרשים 2).

5. פערים במדדי הסביבה

פסולת לנפש – בשנת 2008, כמות הפסולת הנמוכה ביותר לנפש הייתה ביישובי הפריפריה (1.3 ק"ג לנפש ליום) לעומת 2.2 ק"ג לנפש ליום ביישובי המרכז.

גם כאשר בוחנים את כמות הפסולת לנפש לפי אשכול חברתי-כלכלי ניכרים הבדלים: באשכול חברתי-כלכלי 10 (רשויות מבוססות כלכלית) כמות הפסולת לנפש עמדה על 4.3 ק"ג לנפש ליום (כמעט פי 2 מכמות הפסולת לנפש באשכול זה בשנת 2007), פי 5.4 מכמות הפסולת לנפש באשכול חברתי-כלכלי 1 (0.8 ק"ג לנפש ליום).

