

הודעה לעיתונות

פקס' 02-6521340 http://www.cbs.gov.il info@cbs.gov.il

ירושלים, יג' בחשוון, תשע"א
21 באוקטובר, 2010
251/2010

1,601 נפגעים ב-915 תאונות דרכים בחודש ספטמבר 2010 מתוכם: 16 הרוגים ב-13 תאונות קטלניות

September 2010: 1,601 Casualties in 915 Road Accidents Thereof: 16 Killed in 13 Fatal Accidents

בחודש ספטמבר 2010 נרשמו על ידי משטרת ישראל (בתיקי ת"ד) 915 תאונות דרכים עם נפגעים (לא כולל תאונות שאירעו ביהודה ושומרון), מהן 13 תאונות קטלניות ו-96 תאונות עם פצועים קשה. בתאונות אלו נפגעו 1,601 איש, מהם 16 הרוגים ו-109 פצועים קשה.

על פי נתוני המגמה, נמצא כי במספר התאונות חלה ירידה בין החודשים יולי 2009 לספטמבר 2010 בקצב של כ-1.5% בממוצע לחודש, זאת לאחר עלייה בקצב של כ-0.4% בממוצע לחודש בין החודשים דצמבר 2008 ליוני 2009 (לוח 1, תרשימים 1 ו-2).

נתוני המגמה של מספר הנפגעים מצביעים על כך שהחל ביוני 2009 ועד לספטמבר 2010, נרשמה ירידה בקצב של כ-1.8% בממוצע לחודש, וזאת לאחר עלייה בקצב של 0.6% בממוצע לחודש בין החודשים אוקטובר 2008 למאי 2009. (לוח 1).

בנוסף לכך, נרשמו בחודש ספטמבר 2010 ביהודה ושומרון (לא כולל שטחי הרשות הפלשתיאית) 29 תאונות, מהן 2 תאונות קטלניות ותאונה אחת עם פצועים קשה. בתאונות אלו נפגעו 77 איש, מהם 6 הרוגים ו-3 פצועים קשה.

עוד יצוין, בחודש ספטמבר 2010 נרשמו ע"י משטרת ישראל (בתיקי "כללי עם נפגעים") כ-3,090 דיווחים על תאונות דרכים עם נפגעים קל, מהם כ-45 באזור יהודה ושומרון.

הנתונים מבוססים על עיבודים שנערכו בלשכה המרכזית לסטטיסטיקה מתוך קובץ תאונות דרכים עם נפגעים של משטרת ישראל המעודכן לאמצע חודש אוקטובר. עיבוד החומר נעשה במימונה של הרשות הלאומית לבטיחות בדרכים. (מידת העדכון, תלויה בין השאר, בעיתוי הדיווח על התאונה למשטרה, ובעיתוי הזנתה למאגר המשטרה).

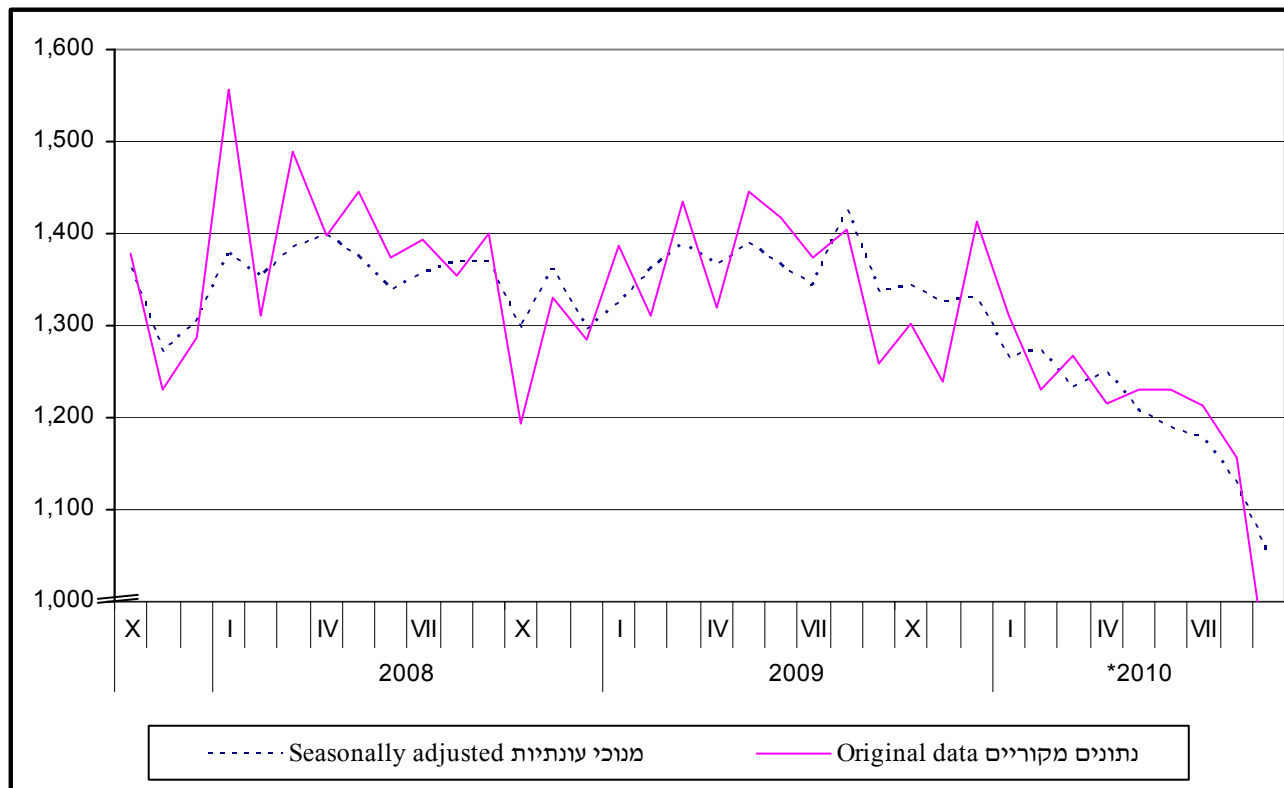
2/..

ההודעה הבאה על "תאונות דרכים עם נפגעים בחודש אוקטובר 2010" תפורסם ב-22 בנובמבר 2010.

כתבה: גילת גלימידי
לקבלת הסברים ניתן לפנות אל יחידת קשרי עיתונות בטל' 02-6527845

תאונות דרכים עם נפגעים - נתונים חודשיים Road Accidents with Casualties - Monthly Data

תרשים 1 : תאונות דרכים עם נפגעים (נתונים מקוריים ומנוכי עונתיות)
Diagram 1: Road Accidents with Casualties (Original and Seasonally Adjusted Data)



תרשים 2 : תאונות דרכים עם נפגעים (נתונים מנוכי עונתיות ותנוי מגמה)
Diagram 2: Road Accidents with Casualties (Seasonally Adjusted and Trend Data)

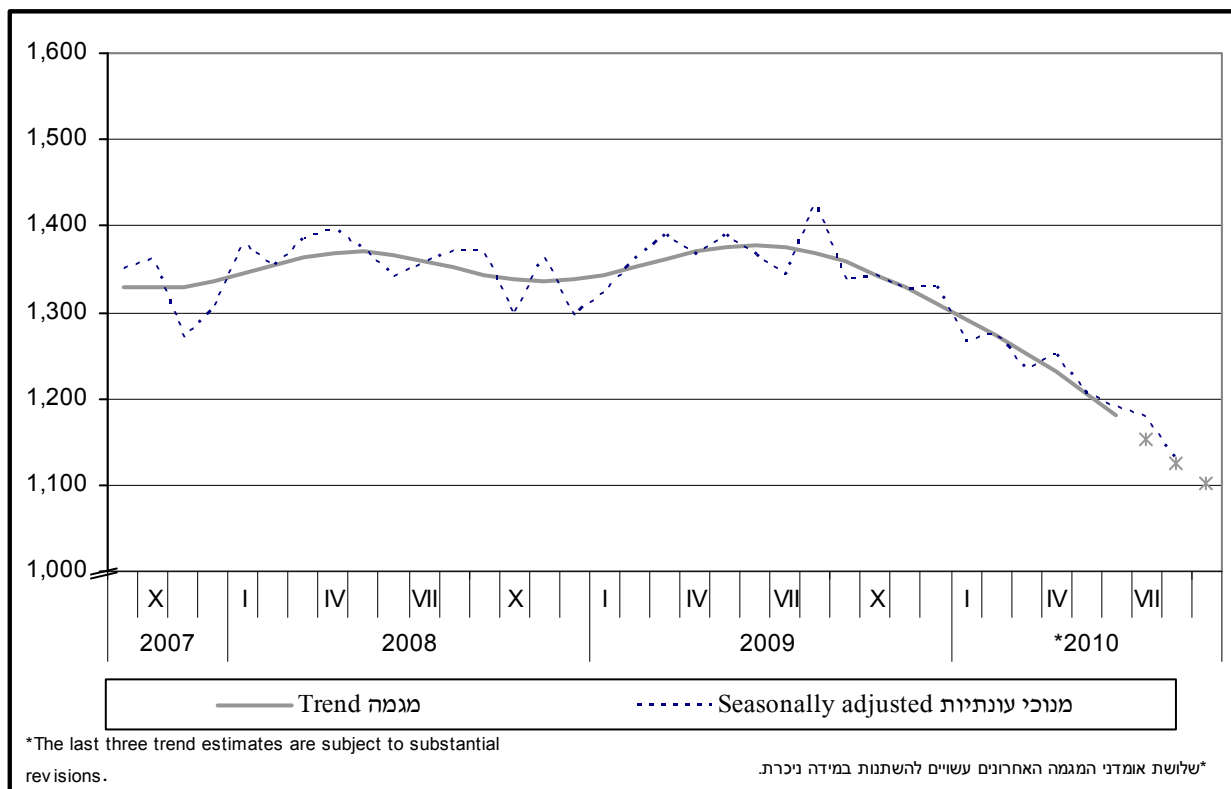


TABLE 1. - ROAD ACCIDENTS WITH CASUALTIES
AND CASUALTIES, BY SEVERITY

לוח 1. - תאונות דרכים עם נפגעים ונפגעים לפי חומרה

Casualties					Accidents					תאונות	
Thereof:		Total	נפגעים			Thereof:		Total	סך הכל		
קשה	הרוגים		מגמה	מנוכי עונתיות	נתונים מקוריים	קשות	קטלניות		מגמה		מנוכי עונתיות
Seriously injured	Killed	Trend	Seasonally adjusted	Original data	Serious	Fatal	Trend	Seasonally adjusted	Original data		
2,305	405			35,898	1,880	364			17,190	2006	
2,095	382			32,805	1,699	335			16,016	2007	
2,063	412			31,811	1,652	345			16,531	2008	
1,741	314			31,831	1,467	284			16,307	2009	
188	29	2,726	2,818	2,535	154	23	1,328	1,349	1,206	IX 2007	
169	27	2,723	2,832	2,829	144	27	1,328	1,362	1,378	X	
155	29	2,714	2,648	2,568	125	25	1,330	1,272	1,230	XI	
142	34	2,700	2,614	2,605	111	30	1,336	1,304	1,286	XII	
171	45	2,684	2,725	2,976	142	40	1,345	1,379	1,557	I 2008	
158	30	2,668	2,623	2,468	130	30	1,355	1,352	1,310	II	
174	31	2,653	2,673	2,856	148	27	1,363	1,385	1,490	III	
170	24	2,638	2,672	2,715	142	22	1,369	1,397	1,397	IV	
191	35	2,624	2,631	2,770	158	30	1,370	1,374	1,445	V	
189	41	2,609	2,557	2,638	139	32	1,366	1,340	1,374	VI	
156	27	2,595	2,553	2,584	125	25	1,359	1,356	1,393	VII	
167	37	2,583	2,593	2,744	133	29	1,351	1,370	1,355	VIII	
197	33	2,576	2,623	2,668	157	31	1,343	1,370	1,401	IX	
155	31	2,577	2,561	2,392	118	27	1,338	1,296	1,194	X	
158	27	2,587	2,629	2,528	131	25	1,336	1,364	1,330	XI	
177	51	2,606	2,481	2,472	129	27	1,338	1,296	1,285	XII	
162	21	2,632	2,624	2,662	140	20	1,344	1,323	1,386	I 2009	
144	26	2,658	2,725	2,576	124	25	1,353	1,360	1,310	II	
148	18	2,679	2,694	2,718	133	18	1,362	1,389	1,435	III	
144	26	2,692	2,728	2,750	122	24	1,371	1,365	1,319	IV	
158	34	2,696	2,700	2,824	133	28	1,376	1,389	1,446	V	
153	28	2,690	2,677	2,689	124	26	1,378	1,366	1,418	VI	
142	29	2,674	2,604	2,741	119	23	1,376	1,344	1,375	VII	
152	25	2,651	2,775	2,808	118	22	1,369	1,427	1,404	VIII	
102	19	2,621	2,609	2,366	92	18	1,358	1,337	1,259	IX	
151	32	2,589	2,575	2,622	125	27	1,344	1,344	1,302	X	
119	27	2,556	2,546	2,397	95	26	1,328	1,327	1,239	XI	
166	29	2,523	2,539	2,678	142	27	1,311	1,330	1,414	XII	
139	30	2,491	2,428	2,411	107	24	1,293	1,266	1,310	I *2010	
122	26	2,458	2,463	2,346	100	22	1,274	1,275	1,230	II	
166	35	2,418	2,383	2,422	145	29	1,253	1,233	1,267	III	
112	26	2,369	2,390	2,355	97	25	1,231	1,250	1,216	IV	
152	41	2,307	2,366	2,425	115	32	1,207	1,207	1,230	V	
143	28	2,234	2,243	2,280	121	26	1,181	1,189	1,230	VI	
162	27	2,154	2,221	2,315	124	26	1,153	1,179	1,214	VII	
116	35	2,074	2,075	2,219	93	26	1,126	1,128	1,157	VIII	
109	16	2,002	1,863	1,601	96	13	1,102	1,048	915	IX	

* Temporary data

* נתונים ארעיים