

הודעה לעיתונות

פקס' 02-6521340 http://www.cbs.gov.il info@cbs.gov.il

ירושלים, טו' בכסלו, תשע"א
22 בנובמבר, 2010
281/2010

1,962 נפגעים ב-1,090 תאונות דרכים בחודש אוקטובר 2010 מתוכם: 29 הרוגים ב- 28 תאונות קטלניות

October 2010: 1,962 Casualties in 1,090 Road Accidents Thereof: 29 Killed in 28 Fatal Accidents

בחודש אוקטובר 2010 נרשמו על ידי משטרת ישראל (בתיקי ת"ד) 1,090 תאונות דרכים עם נפגעים (לא כולל תאונות שאירעו ביהודה ושומרון), מהן 28 תאונות קטלניות ו-80 תאונות עם פצועים קשה. בתאונות אלו נפגעו 1,962 איש, מהם 29 הרוגים ו-94 פצועים קשה.

על פי נתוני המגמה, נמצא כי במספר התאונות חלה ירידה בין החודשים יולי 2009 לאוקטובר 2010 בקצב של כ-1.1% בממוצע לחודש, זאת לאחר עלייה בקצב של כ-0.4% בממוצע לחודש בין החודשים דצמבר 2008 ליוני 2009 (לוח 1, תרשימים 1 ו-2).

נתוני המגמה של מספר הנפגעים מצביעים על כך שהחל במאי 2009 ועד לאוקטובר 2010, נרשמה ירידה בקצב של כ-1.2% בממוצע לחודש, וזאת לאחר עלייה בקצב של 0.5% בממוצע לחודש בין החודשים אוקטובר 2008 לאפריל 2009. (לוח 1).

בנוסף לכך, נרשמו בחודש אוקטובר 2010 ביהודה ושומרון (לא כולל שטחי הרשות הפלשתינאית) 43 תאונות, מהן 3 תאונות קטלניות ו-6 תאונות עם פצועים קשה. בתאונות אלו נפגעו 94 איש, מהם 3 הרוגים ו-7 פצועים קשה.

עוד יצוין, בחודש אוקטובר 2010 נרשמו ע"י משטרת ישראל (בתיקי "כללי עם נפגעים") כ-4,190 דיווחים על תאונות דרכים עם נפגעים קל, מהם כ-80 באזור יהודה ושומרון.

הנתונים מבוססים על עיבודים שנערכו בלשכה המרכזית לסטטיסטיקה מתוך קובץ תאונות דרכים עם נפגעים של משטרת ישראל המעודכן לאמצע חודש נובמבר. עיבוד החומר נעשה במימונה של הרשות הלאומית לבטיחות בדרכים. (מידת העדכון, תלויה בין השאר, בעיתוי הדיווח על התאונה למשטרה, ובעיתוי הזנתה למאגר המשטרה).

2/..

ההודעה הבאה על "תאונות דרכים עם נפגעים בחודש נובמבר 2010" תפורסם ב-22 בדצמבר 2010.

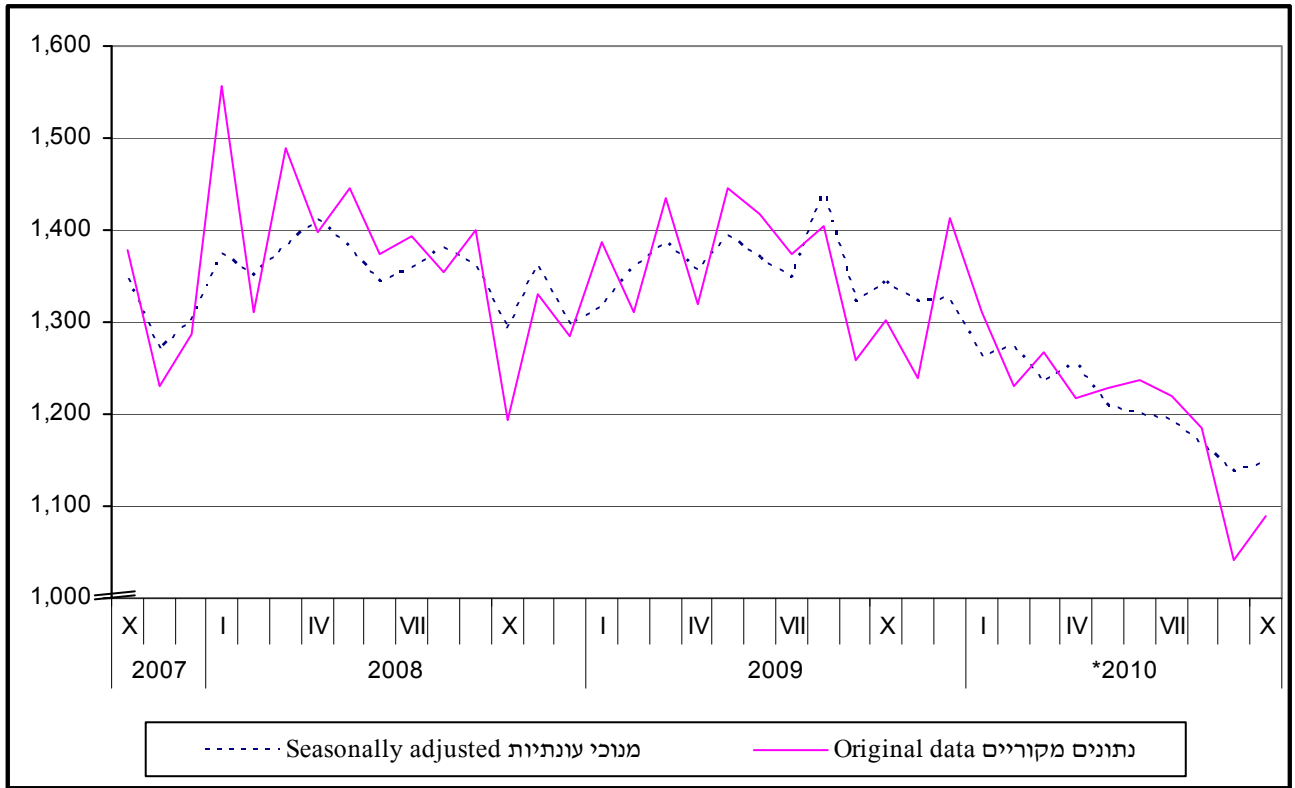
כתבה: יונת קנת- שינפלד, גף תעבורה
לקבלת הסברים ניתן לפנות אל יחידת קשרי עיתונות בטל" 02-6527845

תאונות דרכים עם נפגעים - נתונים חודשיים

Road Accidents with Casualties - Monthly Data

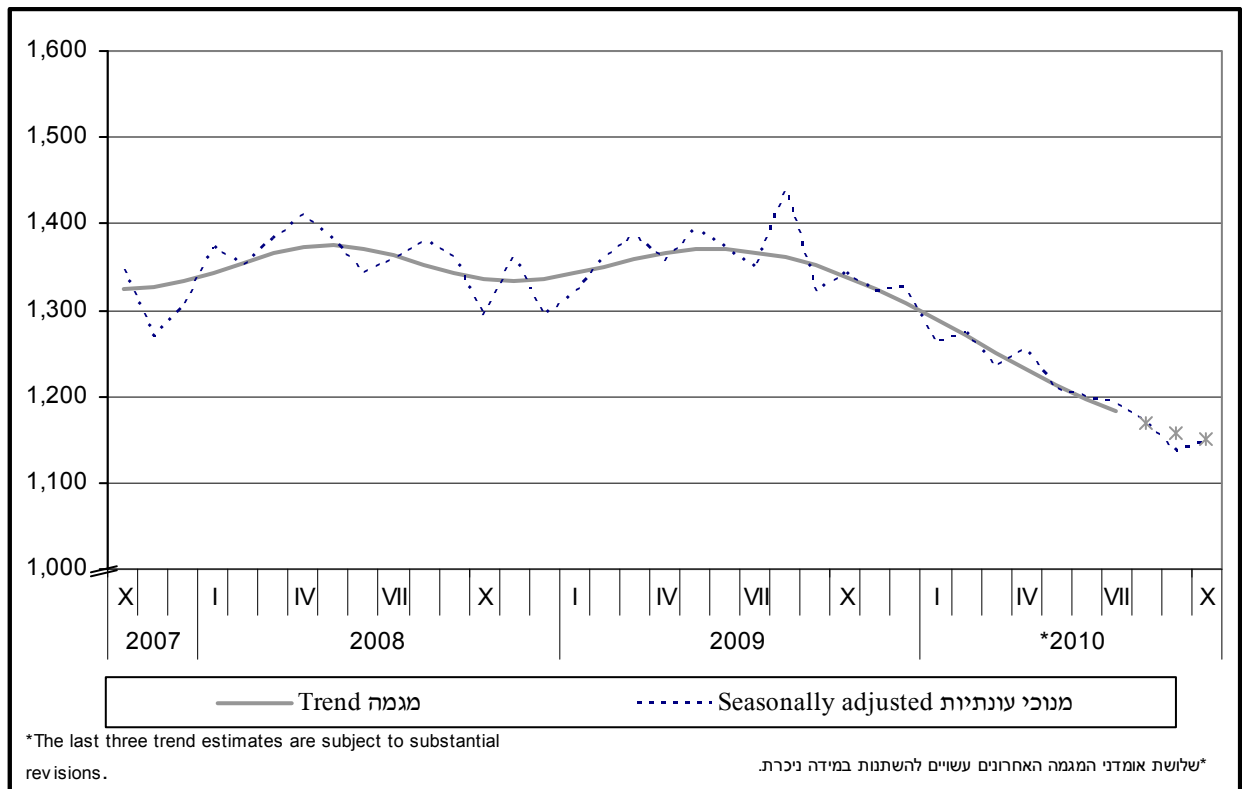
תרשים 1 : תאונות דרכים עם נפגעים (נתונים מקוריים ומנוכי עונתיות)

Diagram 1: Road Accidents with Casualties (Original and Seasonally Adjusted Data)



תרשים 2 : תאונות דרכים עם נפגעים (נתונים מנוכי עונתיות ומגמה)

Diagram 2: Road Accidents with Casualties (Seasonally Adjusted and Trend Data)



*The last three trend estimates are subject to substantial revisions.

*שלושת אומדני המגמה האחרונים עשויים להשתנות במידה ניכרת.

TABLE 1. - ROAD ACCIDENTS WITH CASUALTIES
AND CASUALTIES, BY SEVERITY

לוח 1. - תאונות דרכים עם נפגעים ונפגעים לפי חומרה

Casualties					Accidents					תאונות	
Thereof:		Total	נפגעים		Thereof:		Total	סך הכל			
קשה	הרוגים	מגמה	מנוכי עונתיות	נתונים מקוריים	קשות	קטלניות	מגמה	מנוכי עונתיות	נתונים מקוריים		
Seriously injured	Killed	Trend	Seasonally adjusted	Original data	Serious	Fatal	Trend	Seasonally adjusted	Original data		
2,305	405			35,898	1,880	364			17,190	2006	
2,095	382			32,805	1,699	335			16,016	2007	
2,063	412			31,811	1,652	345			16,531	2008	
1,741	314			31,831	1,467	284			16,307	2009	
169	27	2,697	2,780	2,829	144	27	1,324	1,348	1,378	X	2007
155	29	2,688	2,632	2,568	125	25	1,326	1,269	1,230	XI	
142	34	2,678	2,601	2,605	111	30	1,333	1,303	1,286	XII	
171	45	2,669	2,714	2,976	142	40	1,343	1,374	1,557	I	2008
158	30	2,660	2,615	2,468	130	30	1,355	1,351	1,310	II	
174	31	2,652	2,658	2,856	148	27	1,366	1,383	1,490	III	
170	24	2,642	2,714	2,715	142	22	1,373	1,410	1,397	IV	
191	35	2,630	2,638	2,770	158	30	1,375	1,380	1,445	V	
189	41	2,616	2,567	2,638	139	32	1,371	1,343	1,374	VI	
156	27	2,604	2,570	2,584	125	25	1,363	1,359	1,393	VII	
167	37	2,597	2,621	2,744	133	29	1,352	1,381	1,355	VIII	
197	33	2,597	2,623	2,668	157	31	1,342	1,362	1,401	IX	
155	31	2,605	2,542	2,392	118	27	1,336	1,291	1,194	X	
158	27	2,619	2,615	2,528	131	25	1,333	1,362	1,330	XI	
177	51	2,638	2,468	2,472	129	27	1,336	1,295	1,285	XII	
162	21	2,659	2,605	2,662	140	20	1,342	1,318	1,386	I	2009
144	26	2,678	2,718	2,576	124	25	1,350	1,358	1,310	II	
148	18	2,691	2,696	2,718	133	18	1,359	1,387	1,435	III	
144	26	2,698	2,700	2,750	122	24	1,366	1,356	1,319	IV	
158	34	2,696	2,718	2,824	133	28	1,370	1,393	1,446	V	
153	28	2,685	2,691	2,689	124	26	1,370	1,370	1,418	VI	
142	29	2,664	2,623	2,741	119	23	1,367	1,347	1,375	VII	
152	25	2,635	2,812	2,808	118	22	1,361	1,441	1,404	VIII	
102	19	2,601	2,576	2,366	92	18	1,351	1,322	1,259	IX	
151	32	2,565	2,558	2,622	125	27	1,339	1,344	1,302	X	
119	27	2,530	2,519	2,397	95	26	1,325	1,321	1,239	XI	
166	29	2,497	2,522	2,678	142	27	1,308	1,327	1,414	XII	
138	30	2,468	2,424	2,422	106	24	1,290	1,262	1,310	I	*2010
121	26	2,440	2,459	2,346	99	22	1,270	1,273	1,230	II	
166	35	2,411	2,388	2,425	145	29	1,251	1,234	1,267	III	
113	26	2,379	2,406	2,359	98	25	1,231	1,254	1,218	IV	
152	41	2,342	2,387	2,430	115	32	1,213	1,209	1,229	V	
142	28	2,302	2,280	2,289	120	26	1,196	1,199	1,236	VI	
167	27	2,259	2,294	2,356	127	26	1,182	1,193	1,219	VII	
127	35	2,219	2,219	2,321	102	26	1,169	1,168	1,184	VIII	
143	21	2,184	2,107	1,946	120	18	1,158	1,137	1,041	IX	
94	29	2,157	2,123	1,962	80	28	1,150	1,148	1,090	X	

* Temporary data

* נתונים ארעיים