

הודעה לעיתונות

פקס' 02-6521340 http://www.cbs.gov.il info@cbs.gov.il

ירושלים, ט"ו בטבת, תשע"א
22 בדצמבר, 2010
304/2010

1,958 נפגעים ב-1,147 תאונות דרכים בחודש נובמבר 2010 מתוכם: 23 הרוגים ב- 22 תאונות קטלניות

November 2010: 1,958 Casualties in 1,147 Road Accidents Thereof: 23 Killed in 22 Fatal Accidents

בחודש נובמבר 2010 נרשמו על ידי משטרת ישראל (בתיקי ת"ד) 1,147 תאונות דרכים עם נפגעים (לא כולל תאונות שאירעו ביהודה ושומרון), מהן 22 תאונות קטלניות ו-91 תאונות עם פצועים קשה. בתאונות אלו נפגעו 1,958 איש, מהם 23 הרוגים ו-107 פצועים קשה.

על פי נתוני המגמה, נמצא כי במספר התאונות חלה ירידה בין החודשים יולי 2009 לנובמבר 2010 בקצב של כ-0.9% בממוצע לחודש, זאת לאחר עלייה בקצב של כ-0.5% בממוצע לחודש בין החודשים דצמבר 2008 ליוני 2009 (לוח 1, תרשימים 1 ו-2).

נתוני המגמה של מספר הנפגעים מצביעים על כך שהחל ביוני 2009 ועד לנובמבר 2010, נרשמה ירידה בקצב של כ-1.2% בממוצע לחודש, וזאת לאחר עלייה בקצב של 0.6% בממוצע לחודש בין החודשים נובמבר 2008 למאי 2009. (לוח 1).

בנוסף לכך, נרשמו בחודש נובמבר 2010 ביהודה ושומרון (לא כולל שטחי הרשות הפלשתינאית) 50 תאונות, מהן 5 תאונות עם פצועים קשה. בתאונות אלו נפגעו 91 איש, מהם 7 פצועים קשה.

עוד יצוין, בחודש נובמבר 2010 נרשמו ע"י משטרת ישראל (בתיקי "כללי עם נפגעים") כ-3,850 דיווחים על תאונות דרכים עם נפגעים קל, מהם כ-75 באזור יהודה ושומרון.

הנתונים מבוססים על עיבודים שנערכו בלשכה המרכזית לסטטיסטיקה מתוך קובץ תאונות דרכים עם נפגעים של משטרת ישראל המעודכן לאמצע חודש דצמבר. עיבוד החומר נעשה במימונה של הרשות הלאומית לבטיחות בדרכים. (מידת העדכון, תלויה בין השאר, בעיתוי הדיווח על התאונה למשטרה, ובעיתוי הזנתה למאגר המשטרה).

2/..

ההודעה הבאה על "תאונות דרכים עם נפגעים בחודש דצמבר 2010" תפורסם ב-24 בינואר 2011.

כתבה: גילת גלימידי

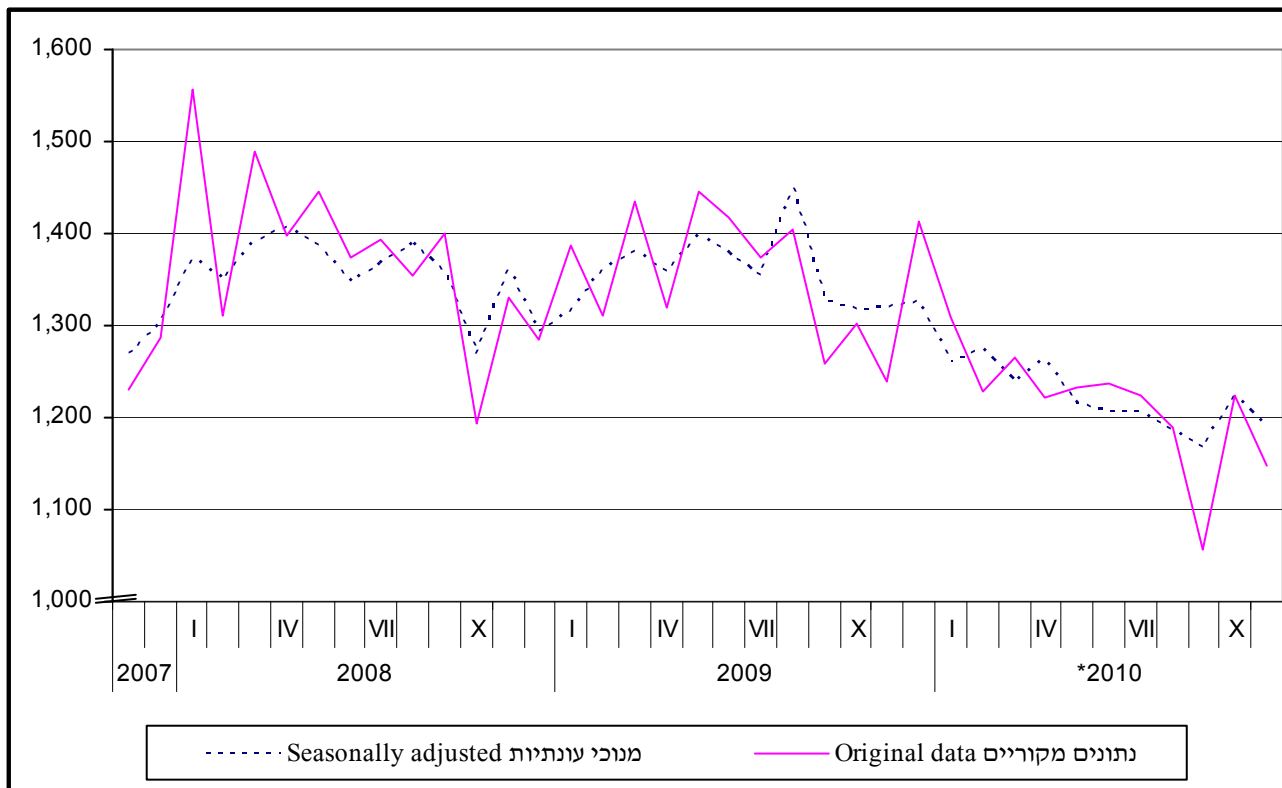
לקבלת הסברים ניתן לפנות אל יחידת קשרי עיתונות בטל" 02-6527845

תאונות דרכים עם נפגעים - נתונים חודשיים

Road Accidents with Casualties - Monthly Data

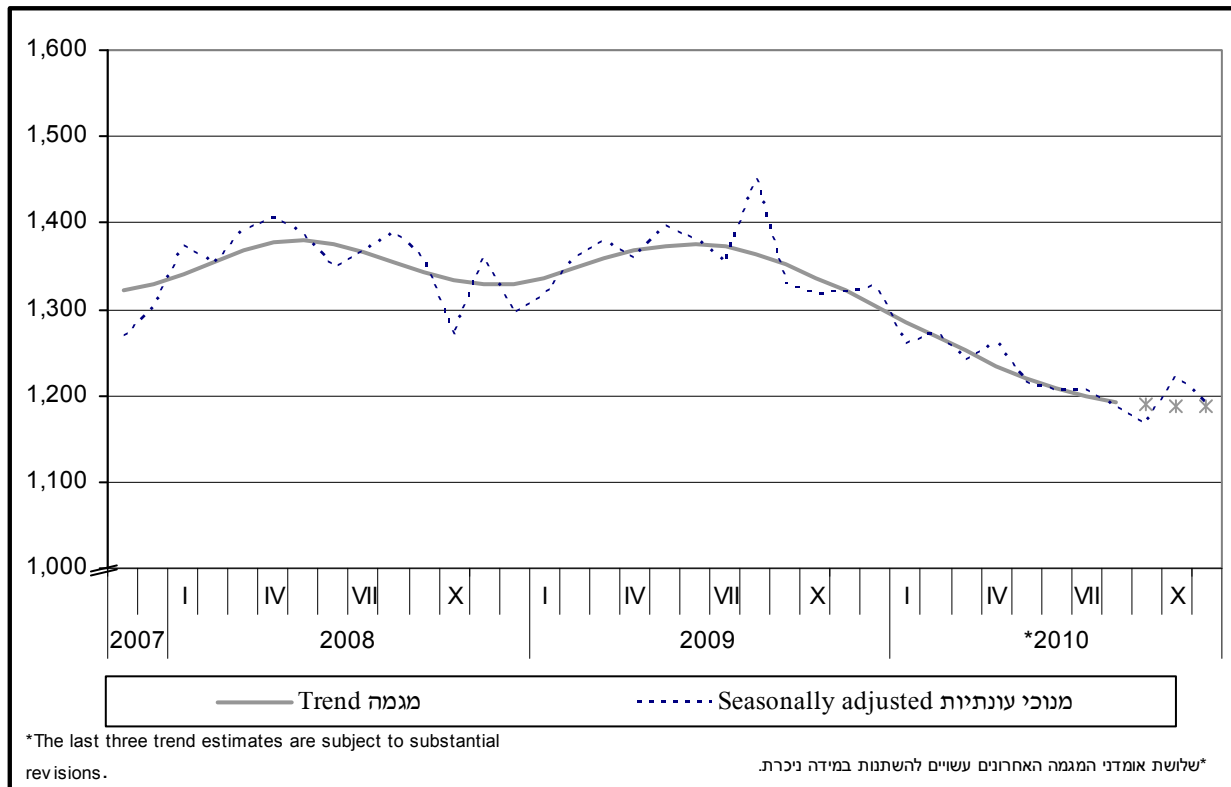
תרשים 1 : תאונות דרכים עם נפגעים (נתונים מקוריים ומנוכי עונתיות)

Diagram 1: Road Accidents with Casualties (Original and Seasonally Adjusted Data)



תרשים 2 : תאונות דרכים עם נפגעים (נתונים מנוכי עונתיות ומגמה)

Diagram 2: Road Accidents with Casualties (Seasonally Adjusted and Trend Data)



*The last three trend estimates are subject to substantial revisions.

*שלושת אומדני המגמה האחרונים עשויים להשתנות במידה ניכרת.

TABLE 1. - ROAD ACCIDENTS WITH CASUALTIES
AND CASUALTIES, BY SEVERITY

לוח 1. - תאונות דרכים עם נפגעים ונפגעים לפי חומרה

Casualties					Accidents					תאונות
Thereof:		Total	נפגעים		Thereof:		Total	סך הכל		
קשה	הרוגים	מגמה	מנוכי עונתיות	נתונים מקוריים	קשות	קטלניות	מגמה	מנוכי עונתיות	נתונים מקוריים	
Seriously injured	Killed	Trend	Seasonally adjusted	Original data	Serious	Fatal	Trend	Seasonally adjusted	Original data	
2,305	405			35,898	1,880	364			17,190	2006
2,095	382			32,805	1,699	335			16,016	2007
2,063	412			31,811	1,652	345			16,531	2008
1,741	314			31,831	1,467	284			16,307	2009
155	29	2,684	2,641	2,568	125	25	1,323	1,269	1,230	XI 2007
142	34	2,677	2,609	2,605	111	30	1,329	1,302	1,286	XII
171	45	2,670	2,714	2,976	142	40	1,341	1,373	1,557	I 2008
158	30	2,665	2,617	2,468	130	30	1,355	1,351	1,310	II
174	31	2,659	2,668	2,856	148	27	1,368	1,391	1,490	III
170	24	2,650	2,704	2,715	142	22	1,377	1,406	1,397	IV
191	35	2,637	2,646	2,770	158	30	1,380	1,386	1,445	V
189	41	2,620	2,569	2,638	139	32	1,376	1,347	1,374	VI
156	27	2,603	2,567	2,584	125	25	1,367	1,367	1,393	VII
167	37	2,586	2,621	2,744	133	29	1,355	1,389	1,355	VIII
197	33	2,575	2,609	2,668	157	31	1,342	1,359	1,401	IX
155	31	2,572	2,514	2,392	118	27	1,333	1,269	1,194	X
158	27	2,578	2,634	2,528	131	25	1,329	1,361	1,330	XI
177	51	2,594	2,497	2,472	129	27	1,330	1,294	1,285	XII
162	21	2,617	2,607	2,662	140	20	1,337	1,316	1,386	I 2009
144	26	2,643	2,716	2,576	124	25	1,347	1,360	1,310	II
148	18	2,668	2,673	2,718	133	18	1,359	1,381	1,435	III
144	26	2,686	2,697	2,750	122	24	1,368	1,359	1,319	IV
158	34	2,692	2,721	2,824	133	28	1,374	1,397	1,446	V
153	28	2,685	2,698	2,689	124	26	1,376	1,379	1,418	VI
142	29	2,666	2,619	2,741	119	23	1,372	1,355	1,375	VII
152	25	2,639	2,812	2,808	118	22	1,363	1,451	1,404	VIII
102	19	2,608	2,566	2,366	92	18	1,351	1,328	1,259	IX
151	32	2,575	2,540	2,622	125	27	1,337	1,318	1,302	X
119	27	2,542	2,550	2,397	95	26	1,321	1,319	1,239	XI
166	29	2,511	2,544	2,678	142	27	1,304	1,326	1,414	XII
138	30	2,481	2,412	2,423	106	24	1,286	1,260	1,309	I *2010
121	26	2,452	2,458	2,347	99	22	1,269	1,274	1,229	II
165	35	2,422	2,398	2,428	144	29	1,252	1,240	1,266	III
113	26	2,391	2,409	2,361	98	25	1,235	1,262	1,222	IV
152	41	2,358	2,392	2,433	115	32	1,221	1,216	1,232	V
142	28	2,323	2,287	2,292	120	26	1,209	1,206	1,236	VI
168	27	2,285	2,313	2,375	127	26	1,200	1,207	1,223	VII
127	36	2,245	2,253	2,348	102	26	1,193	1,187	1,190	VIII
150	22	2,207	2,178	2,023	126	19	1,190	1,167	1,057	IX
120	34	2,173	2,332	2,286	99	33	1,188	1,223	1,223	X
107	23	2,146	2,109	1,958	91	22	1,188	1,189	1,147	XI

* Temporary data

* נתונים ארעיים