

# הודעה לעיתונות

פקס' 02-6521340 http://www.cbs.gov.il info@cbs.gov.il

ירושלים כ"ב בטבת תשע"א  
29 בדצמבר 2010  
315/2010

## התפתחויות שוטפות של ביקוש והיצע בשוק העבודה

על סמך ניתוח נתוני סקר משרות פנויות וסקר כוח אדם

### Current Developments of Supply and Demand in the Labor Market in Israel

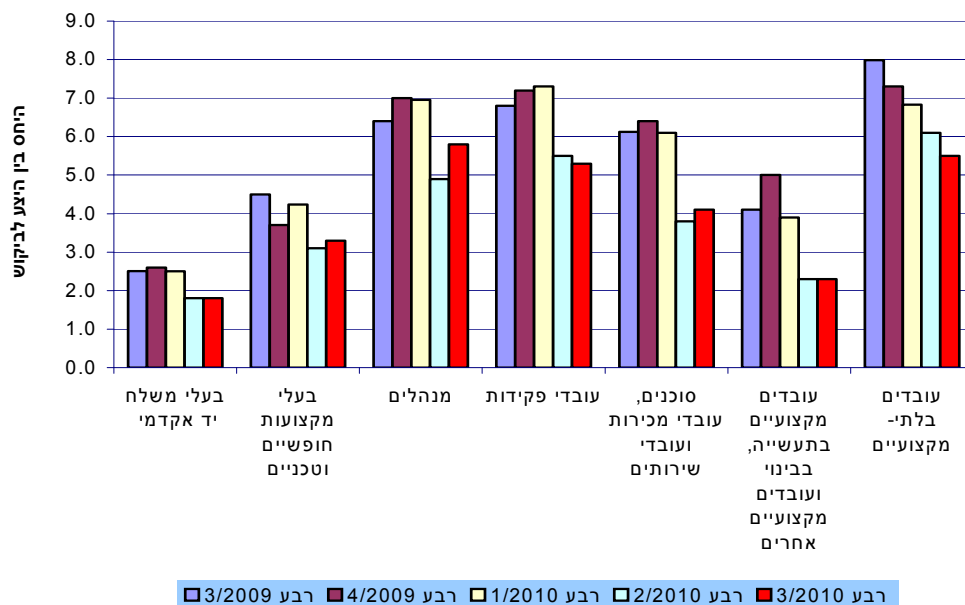
Based on a Joint Analysis of Data from Job Vacancy Survey and Labour Force Survey

#### ברבע השלישי (יולי-ספטמבר) 2010

במשלחי יד הבאים נמצא יחס בין היצע לביקוש **נמוך מ-1** כלומר, במקצועות אלה הביקוש לעובדים עולה על ההיצע: בקרב מנתחי מערכות ובעלי משלח יד אקדמי במדעי המחשב; מהנדסים אזרחיים; מהנדסי חשמל ואלקטרוניקה; מהנדסי מחשבים; מהנדסי תעשייה וניהול; רופאים; הנדסאי אלקטרוניקה וטכנאי אלקטרוניקה; הנדסאי מכונות וטכנאי מכונות; מעבדי שבבים; פועלי ייצור של ציוד אלקטרוני, ובקרב נהגי מוניות ונהגי אוטובוסים.

במשלחי יד הבאים נמצא יחס בין היצע לביקוש **גבוה מ-10**: בקרב מזכירים/ות; בקרב חצרנים ושמשים ובקרב עובדים בלתי מקצועיים באריזה ביד.

תרשים 1. היחס בין היצע לביקוש לפי משלחי יד



כתבו: מרק פלדמן, תחום סטטיסטיקה של עבודה ואילנה דרור, תחום אינדיקטורים כלכליים מובילים  
לקבלת הסברים ניתן לפנות אל יחידת קשרי עיתונות בטל' 02-6527845

מהתרשים ניתן לראות שהיחס בין היצע לביקוש בקרב משלח יד אקדמי ובקרב עובדים מקצועיים בתעשייה, בבינוי ועובדים מקצועיים אחרים נשאר ללא שינוי. היחס בין היצע לביקוש עלה במשלחי היד הבאים: בעלי מקצועות חופשיים וטכניים, מנהלים וסוכנים, עובדי מכירות ועובדי שירותים. היחס בין היצע לביקוש ירד במשלחי היד עובדי פקידות ובקרב עובדים בלתי-מקצועיים.

בהודעה הנוכחית מובאים, ממצאים מניתוח משולב של נתוני סקר משרות פנויות וסקר כוח אדם. במסגרת ניתוח זה נערכה השוואה בין מספר השכירים (כולל חברי קואופרטיב) שעבדו ב - 12 חודשים אחרונים וחיפשו עבודה (מועסקים חלקית לא מרצון, בלתי מועסקים ואינם משתתפים בכוח העבודה) - להלן היצע של כוח עבודה, לבין מספר משרות פנויות – להלן **ביקוש** לכוח עבודה.

### **הגדרות:**

**היצע עבודה** - שכירים (כולל חברי קואופרטיב) שעבדו ב - 12 חודשים אחרונים וחיפשו עבודה. כולל: מועסקים חלקית לא מרצון (חיפשו עבודה מלאה או נוספת ולא מצאו), בלתי מועסקים ואינם משתתפים בכוח העבודה האזרחי, לפי משלחי היד הרלבנטיים.

**ביקוש עבודה** - מספר המשרות הפנויות, לפי משלחי היד הרלבנטיים.

**היחס בין היצע לביקוש:** היחס בין מספר השכירים (כולל חברי קואופרטיב) שעבדו ב-12 חודשים אחרונים וחיפשו עבודה, לבין מספר המשרות הפנויות, לפי משלחי היד הרלבנטיים.

### **חשוב לציין :**

- מדובר באומדן חסר של היצע עבודה לפי משלחי יד. אומדן זה לא מכסה את האוכלוסיות הבאות:
  1. אנשים שעבדו בעבר (לפני 12 חודשים) או לא עבדו כלל בישראל (עולים, עקרות בית, תלמידים שרק סיימו את לימודיהם וכד') וחיפשו עבודה.
  2. מועסקים שעבדו בדרך כלל משרה מלאה וחיפשו עבודה אחרת.
- בניתוח רבעוני של נתוני היצע העבודה ייתכן אומדן יתר. לא בכל האוכלוסיות חיפוש עבודה מוגבל לרבעון ספציפי.
- אוכלוסיית סקר משרות פנויות אינה כוללת עסקים קטנים (פחות מ-5 שכירים), את המגזר הציבורי ואת ענף החקלאות. לפי נתוני סקר הערכה שנערך ביוני –יולי 2008 מספר משרות פנויות בעסקים קטנים היווה כ-17% מסך המשרות הפנויות במגזר העסקי, ומספר המשרות הפנויות בענף החקלאות היה פחות מ-3% מסך המשרות הפנויות במגזר העסקי. לפיכך, נתוני משרות פנויות מציגים אומדן חסר לביקוש לכוח עבודה במגזר העסקי. כמו כן, אוכלוסיית הסקר אינה כוללת שירותים למשקי בית על ידי פרטיים.
- אומדני היצע עבודה מתייחסים לכלל המשק בשעה שהביקוש לעבודה נאמד עבור המגזר העסקי, בהסתייגות הכיסוי הקודמת.
- הנתונים המיוצגים אינם מנוכי עונתיות ואינם מנוכי השפעה של ימי חגים וימי פעילות במשק.
- הנתונים בהודעה מוצגים עבור משלחי יד בהם היו 10,000 מועסקים ויותר (באחד מהרבעים המוצגים) על פי אומדני סקר כוח אדם.
- במשלחי יד לא נפוצים (פחות מ-500 משרות פנויות) תיתכן תנודתיות על פני זמן שתשפיע על היחס בין היצע לביקוש.
- לא מוצגים נתונים עבור משלחי יד בהם יש פחות ממאה משרות פנויות ברבע.
- הנתונים המתפרסמים בלוח מכסים מעל 95% מכלל המשרות הפנויות ברוב הסדרים.

## **ממצאים עיקריים לפי משלחי יד ברבע השלישי של שנת 2010 (חודשים יולי-ספטמבר):**

### בעלי משלח יד אקדמי

ברבע שלישי 2010 מספר המשרות הפנויות בקרב **בעלי משלח יד אקדמי** עלה לכ – 6,300 משרות (לעומת כ – 6,200 משרות פנויות ברבע השני של 2010).

היחס בין ההיצע לביקוש נשאר ללא שינוי לעומת הרבע הקודם והוא 1.8.

הביקוש ל**מהנדסים והאדריכלים** (סמל 02) היווה ברבעון זה בדומה לרבע הקודם קרוב ל – 50% בקרב בעלי משלח יד אקדמי. היחס בין ההיצע לביקוש ירד ל-0.7 לעומת 1.1 ברבע הקודם.

היחס בין ההיצע לביקוש בקרב **רופאים, רוקחים ווטרינרים** (סמל 03) ירד מ-3.5 ברבע השני של שנת 2010 ל – 2.4 ברבע השלישי של שנת 2010. יש לציין כי חלקם של העצמאים בעלי משלח יד אקדמי במקצועות הרפואה גבוה בהשוואה לכלל המועסקים, ולכן אומדן ההיצע במשלחי יד אלה כנראה חסר.

ברבע השלישי של שנת 2010, במשלחי יד הבאים נמצא יחס בין היצע לביקוש נמוך מ – 1 כלומר, במקצועות אלה הביקוש לעובדים עולה על ההיצע: בקרב **מנתחי מערכות ובעלי משלח יד אקדמי במדעי המחשב** (סמל 015); בקרב **מהנדסים אזרחיים** (סמל 021); בקרב **מהנדסי חשמל ואלקטרוניקה** (סמל 023); בקרב **מהנדסי מחשבים** (סמל 027); בקרב **מהנדסי תעשייה וניהול** (סמל 028) ובקרב **רופאים** (סמל 030).

### בעלי מקצועות חופשיים וטכניים

ברבע שלישי 2010 מספר המשרות הפנויות בקרב **בעלי מקצועות חופשיים וטכניים** עלה לכ – 6,600 משרות (לעומת כ – 6,300 משרות פנויות ברבע השני של 2010).

היחס בין ההיצע לביקוש עלה ל-3.3 (לעומת 3.1 ברבע הקודם).

הביקוש ל**הנדסאי מחשב, טכנאי מחשב ומתכנתים** (סמל 130) היווה כשליש מהמשרות הפנויות בקרב בעלי מקצועות חופשיים וטכניים והיחס בין ההיצע לביקוש עלה ל-1.6 (לעומת 1.2 ברבע הקודם).

הביקוש לעובדי **מעבדה רפואית, אחיות ואחרים במקצועות פרה רפואיים אחרים** (סמל 15) היווה כחמישית מהמשרות הפנויות בקרב בעלי מקצועות חופשיים וטכניים והיחס בין ההיצע לביקוש ירד ל-2.5 (לעומת 3.3 ברבע הקודם). בקרב **אחיות מוסמכות** (סמל 151) היחס בין היצע לביקוש עלה ל-1.2 (לעומת 0.9 ברבע הקודם).

ברבע השלישי של שנת 2010, במשלחי יד הבאים נמצא יחס בין היצע לביקוש נמוך מ – 1 כלומר, במקצועות אלה הביקוש לעובדים עולה על ההיצע: בקרב **הנדסאי אלקטרוניקה וטכנאי אלקטרוניקה** (סמל 121) ובקרב **הנדסאי מכונות וטכנאי מכונות** (סמל 122).

### מנהלים

ברבע שלישי 2010 מספר המשרות הפנויות בקרב **מנהלים** עלה לכ – 1,300 משרות (לעומת כ – 1,200 משרות פנויות ברבע השני של 2010).

היחס בין ההיצע לביקוש עלה ל-5.8 (לעומת 4.9 ברבע הקודם).

הביקוש ל**מנהלים בכירים** (סמל 22) היווה כ-70% מהמשרות הפנויות והיחס בין ההיצע לביקוש ירד ל-6.1 (לעומת 6.6 ברבע הקודם).

## עובדי פקידות

ברבע שלישי 2010 מספר המשרות הפנויות בקרב **עובדי פקידות** נשאר כמעט ללא שינוי לעומת הרבע השני של 2010 והגיע לכ - 6,400 משרות פנויות.

היחס בין היצע לביקוש ירד ל- 5.3 (לעומת 5.5 ברבע הקודם).

היחס בין היצע לביקוש בקרב **מזכירים/ות** (סמל 331) עלה ל- 13.4 (לעומת 12.1 ברבע הקודם).

הביקוש ל**פקידי קבלת קהל ומפעילי ציוד משרדי** (סמל 36) היווה יותר מרבע מהביקוש לכלל עובדי הפקידות והיחס בין היצע לביקוש ירד ל- 3.2 (לעומת 3.3 ברבע הקודם). מתוכם הביקוש הגבוה ביותר היה ל**פקידי קבלת קהל** (סמל 361) והיחס בין היצע לביקוש בקרב בעלי משלח יד זה הגיע ל- 3.2 (לעומת 3.1 ברבע השני של שנת 2010).

## סוכנים, עובדי מכירות ועובדי שירותים

ברבע שלישי 2010 מספר המשרות הפנויות בקרב **סוכנים, עובדי מכירות ועובדי שירותים** ירד לכ - 14,900 משרות (לעומת כ - 15,000 משרות פנויות ברבע השני של 2010).

היחס בין היצע לביקוש עלה ל- 4.1 (לעומת 3.8 ברבע הקודם).

בקרב **מוכרים וזבנים בחנויות ובבתי כלבו** (סמל 420) היחס בין היצע לביקוש עלה ל- 6.8 (לעומת 6.4 ברבע הקודם).

הביקוש ל**עובדים בשירותי הארחה ואוכל** (סמל 44) היווה כ - 30% מהביקוש לסוכנים, עובדי מכירות ועובדי שירותים והיחס בין היצע לביקוש עלה ל- 3.4 (לעומת 2.2 ברבע הקודם). מתוכם הביקוש הגבוה ביותר היה ל**מלצרים ומוזגים** (סמל 444) והיחס בין היצע לביקוש עלה ל- 3.9 (לעומת 2.4 ברבע הקודם).

## עובדים מקצועיים בתעשייה, בבינוי ועובדים מקצועיים אחרים

ברבע שלישי 2010 מספר המשרות הפנויות בקרב **עובדים מקצועיים בתעשייה, בבינוי ועובדים מקצועיים אחרים** עלה לכ- 13,100 משרות פנויות (לעומת כ - 11,600 משרות פנויות ברבע השני של 2010).

במשלחי יד אלה (סדר 8-6), היחס בין היצע לביקוש ברבע השלישי של שנת 2010 נשאר ללא שינוי לעומת הרבע השני של שנת 2010 והוא 2.3. יצוין כי היחס הזה היה בין הנמוכים (לאחר בעלי משלח יד אקדמי) בהשוואה לשאר קבוצות משלחי היד. הביקוש ל**פחחים, רתכים, מסגרים ועובדים במוצרי מתכת מוגמרים** (סמל 61) היווה כ - 16% מהביקוש לעובדים מקצועיים בתעשייה, בבינוי ועובדים מקצועיים אחרים והיחס בין היצע לביקוש ירד ל- 1.3 (לעומת 1.7 ברבע הקודם). הביקוש ל**חשמלאים ולאלקטרונאים** (סמל 64) היווה כ - 12% מהביקוש בסדר זה (8-6) והיחס בין היצע לביקוש ירד ל- 1.9 (לעומת 2.3 ברבע הקודם).

הביקוש ל**בנאים ועובדי בניין** (סמל 69) היווה כחמישית מכלל הביקוש לעובדים מקצועיים בתעשייה, בבינוי ועובדים מקצועיים אחרים והיחס בין היצע לביקוש עלה ל- 2.7 (לעומת 1.4 ברבע הקודם).

הביקוש ל**נהגים** (סמל 84) היווה כחמישית מהביקוש בסדר זה (8-6) והיחס בין היצע לביקוש ירד ל- 1.9 (לעומת 3.0 ברבע הקודם). היחס בין היצע לביקוש הנמוך במיוחד נמצא בקבוצת משלחי היד הזו בקרב **נהגי אוטובוס** (סמל 843) ו**נהגי מוניות** (סמל 842) כאשר בקרב נהגי אוטובוס נרשם ביקוש יציב יחסית מעל 500 משרות פנויות מדי רבע ובקרב נהגי מוניות ברבע זה היה ביקוש גבוה לעומת הרבעים הקודמים - מעל 700 משרות פנויות. כלומר, במקצועות אלה הביקוש לעובדים עולה על היצע.

בנוסף לכך במשלחי היד הבאים נמצא יחס בין היצע לביקוש נמוך מ - 1 כלומר, במקצועות אלה הביקוש לעובדים עולה על היצע: בקרב **מעבדי שבבים** (סמל 611) ובקרב **פועלי ייצור של ציוד אלקטרוני** (סמל 646).

## עובדים בלתי-מקצועיים

ברבע שלישי 2010 מספר המשרות הפנויות בקרב **עובדים בלתי מקצועיים** עלה לכ - 6,100 משרות פנויות (לעומת כ - 5,400 משרות פנויות ברבע השני של 2010).

היחס בין ההיצע לביקוש נמצא במגמת הירידה החל מהרבע השלישי של שנת 2009 וברבע השלישי של שנת 2010 הגיע ל- 5.5 (לעומת 6.1 ברבע הקודם).

הביקוש לעובדי ניקיון במבנים, עובדי מטבח ועובדי מכסות (סמל 91) היווה כשליש מהביקוש לעובדים בקרב עובדים בלתי-מקצועיים והיחס בין ההיצע לביקוש המשיך במגמת ירידה מ-11.7 ברבע הרביעי של 2009 ל- 7.1 ברבע השלישי של 2010. יש לציין, כי הביקוש מתרכז בעיקר בקרב עובדי מטבח וניקיון במשרדים ובמוסדות (סמל 911) שמהווה כ - 85% מהביקוש לעובדי ניקיון במבנים, עובדי מטבח ועובדי מכסות (סמל 91).

הביקוש לשומרים, שליחים סדרנים ואחרים (סמל 93) היווה כ-28% מהביקוש לעובדים בקרב עובדים בלתי-מקצועיים והיחס בין ההיצע לביקוש עלה ל- 2.9 (לעומת 2.5 ברבע הקודם), כאשר השומרים (סמל 930) מהווים יותר מ- 80% מהביקוש בקבוצה זו (סמל 93). היחס בין ההיצע ולביקוש בקרב השומרים (סמל 930) ירד ל - 1.5 (לעומת 2.0 ברבע השני של 2010).

## הגדרות והסברים נוספים

### סקר כוח אדם

#### תכונות כוח העבודה האזרחי

כוח העבודה האזרחי השבועי: בני 15 ומעלה שהיו "מועסקים" או "בלתי מועסקים" ב"שבוע הקובע", לפי ההגדרות המפורטות להלן:

"שבוע הקובע": השבוע המסתיים בשבת שלפני בוא הסוקר למשק הבית בסקר כוח אדם. מועסקים: אנשים שעבדו, לפחות שעה אחת בשבוע הקובע, בעבודה כלשהי תמורת שכר, רווח, או תמורה אחרת; כל העובדים בקבוצים (בין בשירותים ובין בענפים אחרים); בני משפחה שעבדו בשבוע החקירה ללא תשלום למעלה מ-15 שעות בשבוע; אנשים השוהים במוסדות, שעבדו למעלה מ-15 שעות בשבוע; אנשים שנעדרו זמנית מעבודתם.

קבוצת המועסקים מורכבת משלוש תת-קבוצות:

- א. עבדו מלא (עבדו עבודה מלאה): כל אלה שעבדו 35 שעות או יותר בשבוע הקובע (כולל שעות הכנה).
- ב. עבדו חלקית (עבדו עבודה חלקית): כל אלה שעבדו 1-34 שעות בשבוע הקובע (כולל שעות הכנה).
- ג. נעדרו זמנית מעבודתם. בקבוצה זו כלולים כל אלה שנעדרו זמנית מעבודתם הרגילה בכל השבוע הקובע עקב מחלה, חופשה, שירות מילואים, צמצום בהיקף העבודה, סכסוך עבודה, הפסקה זמנית של העבודה (עד 30 יום) וכיו"ב. בהגדרה זו לא נכללו אנשים שנעדרו רק בחלק מהשבוע הקובע.

הערה: מועסקים מלא/חלקית בדרך כלל – נקבע על פי מספר שעות העבודה שעובד המועסק בדרך כלל (לא בשבוע הקובע). בלתי מועסקים: אנשים שלא עבדו כלל (אפילו לא שעה אחת) וחיפשו עבודה באופן פעיל בארבעת השבועות האחרונים, כגון: על-ידי רישום בלשכת עבודה של שירות התעסוקה, על-ידי פנייה אישית או בכתב למעסיק או על-ידי שיטה אחרת, והיו יכולים להתחיל לעבוד בשבוע הקובע, לו הוצעה להם עבודה מתאימה ("זמינים לעבודה").

הערה: אדם שלא היה זמין לעבודה בשבוע הקובע בשל מחלה/מילואים – ייחשב בלתי מועסק.

קבוצת הבלתי מועסקים מורכבת משתי תת-קבוצות:

- א. בלתי מועסקים שעבדו בארץ ב-12 החודשים שקדמו לשבוע הקובע.
  - ב. בלתי מועסקים שלא עבדו בארץ ב-12 החודשים שקדמו לשבוע הקובע.
- אינם בכוח העבודה האזרחי השבועי: כל בני 15 ומעלה שלא היו "מועסקים" או "בלתי מועסקים" בשבוע הקובע. בקבוצה זו כלולים: תלמידים, אנשים שעבדו בהתנדבות ללא כל תמורה, אנשים שטיפלו בילדים/בבן משפחה/במשק הבית ולא עבדו אפילו שעה אחת מחוץ למשק ביתם, אנשים שאינם מסוגלים לעבוד, אנשים החיים מקצבה, מפנסיה, מרנטה וכו' שלא עבדו אפילו שעה אחת בשבוע הקובע. כמו כן, נכללים בקבוצה זו חיילים בשירות סדיר (שירות חובה וצבא קבע); בני משפחה שעבדו ללא תשלום פחות מ-15 שעות בשבוע; אנשים השוהים במוסדות שעבדו פחות מ-15 שעות בשבוע הקובע.

#### תכונות כוח העבודה האזרחי השנתי

כוח העבודה האזרחי השנתי (במשך השנה): כל בני 15 ומעלה שהיו בכוח העבודה האזרחי השבועי וכן אלו שעבדו במשך השנה, אך לא היו בכוח העבודה האזרחי השבועי.

מועסקים במשך השנה (עבדו שנתי): כל בני 15 ומעלה שעבדו בארץ לפחות יום אחד ב-12 החודשים האחרונים שקדמו לסקר. אנשים שעבדו פחות מחודש נחשבים כמי שעבדו חודש אחד.

אינם בכוח העבודה האזרחי השנתי: אינם בכוח העבודה האזרחי השבועי, ולא עבדו כלל במשך 12 החודשים האחרונים.

## אוכלוסיית סקר משרות פנויות

באוכלוסיית הסקר נכללים עסקים בכל ענפי כלכלה, **למעט:**

- עסקים קטנים, שבהם באופן קבוע יש פחות מחמישה מועסקים.
- ענף החקלאות (ענף סדר A).
- מגזר ציבורי (ענף סדר J), הכולל מנהל ציבורי של המדינה ומינהל הרשויות המקומיות. בתי חולים ממשלתיים **כן** כלולים באוכלוסיית הסקר בשירותי בריאות.
- מוסדות חינוך ציבורי קדם-יסודי, יסודי, ועל-יסודי. הסקר **כן** כולל מוסדות חינוך על-תיכוני וגבוה (מוסדות אקדמיים).
- שירותים למשק בית על ידי פרטים (ענף סדר N).

## התאמת הגדרות בין סקר כוח אדם לסקר משרות פנויות:

כדי לבצע את ההשוואה ההולמת בין שני הסקרים יש צורך להתאים את ההגדרות של אוכלוסיות הסקרים עד כמה שניתן. להלן הסעיפים בהם לא היה ניתן להתאים את האוכלוסייה של סקר כוח אדם:

1. נתוני היצע העבודה מתייחסים לכלל המשק, ואילו אומדני הביקוש לעובדים מתייחסים רק למגזר העסקי, בהתאם להגדרת אוכלוסיית סקר משרות פנויות הנ"ל, ובפרט רק למעסיקים מעל חמישה עובדים.
2. ענף 861 – שירותי רווחה וסעד ללא אכלוס, נכלל בצד ההיצע במלואו למרות שענף משנה 8611 – משפחתונים ופעוטונים, לא נכלל בצד הביקוש.
3. ענף 73 – מחקר ופיתוח, נכלל במלואו בצד ההיצע למרות שבצד הביקוש לא נכללו מכוני מחקר ופיתוח המסווגים במגזר הציבורי.
4. ענף 74 – גיוס עובדים ואספקת שירותי כוח אדם, נכלל במלואו בצד ההיצע למרות שבצד הביקוש לא נכללו שירותי גיוס ואספקת שירותי כוח אדם המסווגים במגזר הציבורי.
5. לא נעשתה הגבלה של גיל המועסק בעיבוד הנתונים לא בסקר משרות פנויות ולא בסקר כוח אדם.

לוח 1. - מועסקים, משרות פנויות והיחס בין היצע לביקוש, לפי משלח יד בקבוצות נבחרות (1) (קבוצה ראשית - שתי ספרות, קבוצה משנית - שלוש ספרות)

		2010				(2)2009						סמל
רבע III		רבע II		רבע I		רבע IV		רבע III		סך הכל	משלח יד	
היחס בין היצע לביקוש	מספר משרות פנויות	היחס בין היצע לביקוש (R)	מספר משרות פנויות	היחס בין היצע לביקוש (R)	מספר משרות פנויות	היחס בין היצע לביקוש (R)	מספר משרות פנויות	היחס בין היצע לביקוש (R)	מספר משרות פנויות			
1.8	6,334	1.8	6,220	2.5	5,757	2.6	4,447	2.5	5,118	13.6		<b>בעלי משלח יד אקדמי</b>
0.6	878	0.7	645	1.0	905	1.2	730	2.2	789	1.1	כימאים, פיסיקאים, מתמטיקאים ובעלי משלח יד דומה	01
0.7	735	0.4	510	0.6	709	1.4	647	1.9	670	0.8	מנתחי מערכות ובעלי משלח יד אקדמי במדעי המחשב	015
0.7	3,303	1.1	3,225	0.8	3,079	1.9	1,641	1.8	1,996	3.0	מהנדסים ואדריכלים	02
אין היצע	271	2.2	320	אין היצע	392	0.9	304	אין היצע	236	0.4	מהנדסים אזרחיים	021
0.9	490	1.1	532	0.7	549	2.8	318	1.8	461	0.7	מהנדסי חשמל ואלקטרוניקה	023
0.2	1,632	0.4	1,662	0.5	1,462	0.3	584	1.3	734	0.6	מהנדסי מחשבים	027
0.7	347	2.5	333	2.3	287	..	..	..	..	0.3	מהנדסי תעשייה וניהול	028
2.4	643	3.5	581	4.6	657	2.3	504	2.8	567	1.8	רופאים, רוקחים ווטרינרים	03
0.4	329	אין היצע	273	1.6	268	אין היצע	211	0.8	234	0.8	רופאים	030
4.7	242	4.5	236	6.7	299	אין היצע	227	4.5	209	0.6	בעלי משלח יד אקדמי אחר ברפואה	039
9.7	152	3.1	211	1.1	207	..	..	0.8	253	1.2	שופטים ועורכי דין	04
8.4	151	3.3	202	1.1	206	..	..	0.8	245	1.1	עורכי דין	041
3.5	699	1.5	788	6.0	625	3.9	646	3.4	591	2.6	לכלכלנים, פסיכולוגים, רואי חשבון ובעלי משלח יד דומה	05
1.4	321	0.8	452	4.1	261	1.4	372	1.3	195	0.8	לכלכלנים ודומיהם	050
..	..	..	..	..	..	..	..	..	..	0.3	פסיכולוגים	051
5.4	230	4.0	200	6.9	229	3.7	178	5.1	229	0.6	עובדי רווחה וקהילה	053
אין היצע	105	..	..	..	..	..	..	אין היצע	147	0.6	רואי חשבון	055
6.4	118	3.2	275	..	..	..	..	7.2	113	0.4	בעלי משלח יד אקדמי במדעי הרוח	06
..	..	..	..	..	..	..	..	..	..	0.6	מרצים במוסדות אקדמיים	07
0.7	280	1.3	334	..	..	2.2	667	1.0	707	2.5	עובדי הוראה במוסדות על תיכונים ועל יסודיים	08
<b>3.3</b>	<b>6,601</b>	<b>3.1</b>	<b>6,322</b>	<b>4.2</b>	<b>5,562</b>	<b>3.7</b>	<b>5,567</b>	<b>4.5</b>	<b>5,317</b>	<b>15.3</b>	<b>בעלי מקצועות חופשיים וטכניים</b>	<b>1</b>
..	..	..	..	3.2	126	2.1	102	אין היצע	142	0.5	הנדסאים וטכנאים במדעי הטבע ובהנדסה אזרחית	10-11
1.1	588	1.9	654	5.0	597	5.6	422	2.7	665	1.3	הנדסאי וטכנאי חשמל, אלקטרוניקה, מכונות ואחרים	12
0.8	204	1.8	269	אין היצע	275	7.8	124	..	..	0.4	הנדסאי אלקטרוניקה וטכנאי אלקטרוניקה	121
0.8	231	2.9	178	5.9	175	4.5	163	2.5	357	0.4	הנדסאי מכונות וטכנאי מכונות	122
1.6	2,480	1.2	2,444	1.5	1,720	1.0	2,079	2.4	1,519	2.4	הנדסאי מחשב וטכנאי מחשב	13
1.6	2,480	1.2	2,444	1.5	1,720	1.0	2,079	2.4	1,519	2.4	הנדסאי מחשב, טכנאי מחשב ומתכנתים	130
1.5	106	..	..	..	..	..	..	..	..	0.5	מפעילי ציוד תקשורת, ציוד רפואי וצלמים	14
2.5	1,459	3.3	1,312	1.7	1,480	2.3	1,127	3.3	1,305	1.9	עובדי מעבדה רפואית, אחיות ואחרים במקצועות פרה רפואיים	15
1.2	912	0.9	874	1.3	868	1.1	754	2.9	721	1.0	אחיות מוסמכות	151
8.9	127	3.4	242	2.0	392	8.7	184	3.1	288	0.4	עובדים אחרים במקצועות פרה-רפואיים	159
7.7	1,021	8.1	704	7.0	1,013	6.6	1,117	6.8	965	6.1	עובדי הוראה בבתי ספר יסודיים ובגני ילדים ומדריכים חברתיים	16
8.1	386	16.5	164	5.9	465	12.8	315	..	..	1.0	מורים במוסדות אחרים	164
6.7	618	4.3	486	7.6	530	4.6	718	3.4	816	0.8	מדריכים חברתיים וקהילתיים	166
6.5	723	3.9	955	13.2	461	7.3	556	11.6	478	2.2	עיתונאים ועובדי אמנות וספורט	17
..	..	..	..	..	..	..	..	..	..	0.6	עיתונאים ותסריטאים	170
6.9	183	3.5	157	..	..	..	..	..	..	0.5	גרפיקאים ובעלי משלח יד דומה	171
..	..	..	..	..	..	3.2	150	..	..	0.3	מעצבים ובעלי משלח יד דומה	172
6.4	420	2.9	536	..	..	10.7	141	9.7	238	0.5	ספורטאים ובעלי משלח יד דומה	177



2010				(2)2009				סך הכל	מסל	משלח יד	סמל	
רבע III		רבע II		רבע I		רבע IV						אחוז מכלל המועסקים (R) (3)
מספר משרות פנויות	היחס בין היצע לביקוש	מספר משרות פנויות	היחס בין היצע לביקוש (R)	מספר משרות פנויות	היחס בין היצע לביקוש (R)	מספר משרות פנויות	היחס בין היצע לביקוש (R)					
5.8	1,338	4.9	1,201	7.0	1,059	7.0	1,108	6.4	1,115	6.3	<b>מנהלים</b>	<b>2</b>
6.2	142	1.4	172	2.7	231	2.2	127	..	..	1.3	מנהלים כלליים	21
4.6	142	1.4	172	2.7	231	2.2	127	..	..	1.2	מנהלי חברות ומנהלים כלליים במגזר העסקי (כולל חברות ממשלתיות)	211
6.1	915	6.6	756	9.3	633	9.5	602	7.6	627	3.5	מנהלים בכירים	22
1.3	222	5.5	101	..	..	..	..	..	..	0.3	מנהלי ייצור (בכל התחומים)	220
..	..	4.5	108	..	..	..	..	..	..	0.4	מנהלים בשירותים פיננסיים ובמיסוי	221
..	..	..	..	..	..	5.0	111	..	..	0.4	מנהלי כוח אדם ומשאבי אנוש	222
6.4	409	3.0	397	5.8	340	9.9	229	2.0	373	1.1	מנהלי פרסום ושיווק	223
..	..	..	..	..	..	..	..	..	..	0.4	מנהלי אספקה	224
4.5	281	2.5	273	4.8	195	4.6	378	1.4	421	1.6	מזכירי רשויות מקומיות ומנהלים אחרים	23
4.5	281	2.5	273	4.8	195	4.6	378	1.4	421	1.6	מנהלים אחרים	239
5.3	6,409	5.5	6,376	7.3	4,914	7.2	4,776	6.8	5,976	16.3	<b>עובדי פקידות</b>	<b>3</b>
4.9	588	5.2	638	5.8	468	14.1	293	8.3	587	2.4	עובדי חשבונות	31
4.7	572	4.9	625	4.2	447	11.7	287	6.6	520	2.1	מנהלי חשבונות	310
..	..	..	..	..	..	..	..	..	..	0.4	עובדי חשבונות	311
3.6	1,126	6.2	941	8.6	769	8.5	679	8.8	606	2.1	קופאים, פקידי בנקים וחברות אשראי	32
אין היצע	149	4.4	144	..	..	..	..	..	..	0.4	פקידים מפקחים על קופאים, פקידי בנקים וחברות אשראי	320
3.5	828	6.2	660	9.0	599	6.3	502	8.2	479	0.8	קופאים	321
7.8	150	7.8	138	..	..	16.8	122	..	..	0.9	פקידי בנק ופקידי חברות אשראי	322
13.2	746	12.6	709	14.6	450	15.6	537	10.6	804	3.5	עובדי מזכירות	33
..	..	..	..	..	..	..	..	..	..	0.5	פקידים מפקחים על עובדי מזכירות	330
13.4	669	12.1	666	14.3	430	14.5	495	9.0	765	2.8	מזכירים/ות	331
3.6	669	2.1	939	7.7	508	5.2	505	1.8	854	1.8	מחסנאים ופקידי תעבורה	34
..	..	..	..	..	..	..	..	..	..	0.4	פקידים מפקחים על מחסנאים ועל פקידי תעבורה	340
3.4	618	2.1	879	6.8	492	4.3	486	1.8	757	1.3	מחסנאים	341
3.2	1,749	3.3	2,092	3.1	1,783	2.7	1,616	3.1	2,096	2.2	פקידי קבלת קהל ומפעילי ציוד משרדי	36
..	..	..	..	..	..	3.2	145	1.5	162	0.4	פקידים מפקחים על מקבלי קהל ומפעילי ציוד משרדי	360
3.2	1,148	3.1	1,563	2.0	1,317	2.1	1,024	3.8	1,210	0.9	פקידי קבלת קהל	361
1.2	385	2.6	273	3.1	306	2.5	263	3.3	257	0.5	פקידי נסיעות, ביטוח ופרסום	362
5.7	166	5.6	214	13.7	116	5.7	184	1.6	467	0.4	מפעילי ציוד משרדי	363
6.1	1,476	6.7	993	10.3	890	7.3	1,131	12.4	1,013	3.6	פקידים אחרים	37
8.3	124	4.2	157	8.4	111	8.2	143	7.5	286	0.9	פקידים מפקחים אחרים	370
6.6	862	7.2	666	6.5	744	5.6	886	10.0	691	2.2	פקידי משרד	372

2010						(2)2009				סך הכל	משלח יד	סמל
רבע III		רבע II		רבע I		רבע IV		רבע III				
מספר היחס בין היצע לביקוש	מספר משרות פנויות	מספר היחס בין היצע לביקוש (R)	מספר משרות פנויות	מספר היחס בין היצע לביקוש (R)	מספר משרות פנויות	מספר היחס בין היצע לביקוש (R)	מספר משרות פנויות	מספר היחס בין היצע לביקוש (R)	מספר משרות פנויות			
4.1	14,899	3.8	15,034	6.1	10,473	6.4	10,452	6.1	11,579	21.2	<b>סוכנים, עובדי מכירות ועובדי שירותים</b>	<b>4</b>
..	..	15.4	175	4.4	215	..	..	10.3	208	1.3	סוכנים של שירותים פיננסיים ועסקיים	40
..	..	..	..	..	..	..	..	..	..	0.3	סוכנים ומתווכים בנכסי דלא נידי	401
1.3	3,611	1.6	3,757	1.8	2,864	2.3	2,506	2.5	2,821	2.8	סיטונאים וסוכנים בשירותי מסחר	41
..	..	..	..	..	..	..	..	..	..	0.3	סיטונאים, יבואנים ויצואנים	410
1.2	3,485	1.5	3,634	1.5	2,784	2.1	2,467	2.1	2,768	2.0	סוכני מכירות, יועצי מכירות וסוכנים טכניים	411
6.5	3,035	5.6	2,750	8.3	2,126	8.6	2,316	9.0	2,310	5.1	מוכרים, זבנים ודוגמנים	42
6.8	2,596	6.4	2,382	7.8	1,948	9.4	1,908	9.7	1,975	4.8	מוכרים וזבנים בחנויות ובבתי כלבו	420
4.7	439	0.5	368	13.7	178	4.7	408	5.0	335	0.3	מוכרים אחרים	421
3.4	4,632	2.2	4,614	4.6	2,843	4.8	2,651	4.6	3,375	3.5	עובדים בשירותי הארחה ואוכל	44
3.3	350	0.5	260	..	..	3.8	289	2.0	296	0.6	עובדים בשירותי אוכל	442
1.4	960	1.2	908	3.7	915	3.0	510	4.0	738	0.7	טבחים	443
3.9	3,302	2.4	3,434	4.8	1,811	5.4	1,843	4.8	2,334	2.0	מלצרים ומוזגים (ברמנים)	444
7.2	2,167	8.2	2,096	11.2	1,642	13.1	1,656	11.4	1,772	5.4	מטפלים	45
..	..	..	..	..	..	49.1	116	26.7	227	2.5	מטפלים/ות בילדים (4)	450
5.2	2,086	6.4	2,042	9.0	1,578	10.4	1,533	9.3	1,525	2.9	מטפלים/ות סיעודיים במוסדות ובמשקי בית	451
2.1	1,164	3.3	858	10.5	587	4.1	1,135	4.7	941	2.0	עובדי ביטחון	46
2.1	1,164	3.3	857	10.5	586	3.9	1,131	4.3	902	1.5	עובדי ביטחון אחרים	463
..	..	11.7	151	..	..	..	..	..	..	0.8	עובדי שירותים אחרים	47
..	..	..	..	..	..	..	..	..	..	0.4	ספרים	470
..	..	..	..	..	..	..	..	..	..	0.3	קוסמטיקאים ומאפרים	471
2.3	13,124	2.3	11,606	3.9	8,231	5.0	7,230	4.1	8,632	16.7	<b>עובדים מקצועיים בתעשייה, בבינוי ועובדים מקצועיים אחרים</b>	<b>6-8</b>
1.3	2,098	1.7	1,744	2.5	913	5.3	679	2.9	1,542	2.1	פחחים, רתכים, מסגרים ועובדים במוצרי מתכת מוגמרים	61
אין היצע	433	1.4	358	0.6	345	5.3	104	11.5	121	0.4	מעבדי שבבים	611
1.8	667	2.3	636	3.4	231	7.2	256	3.5	662	0.9	מסגרים	616
1.4	367	3.7	255	10.4	211	18.7	131	8.3	170	1.1	מכונאים	62
4.0	127	1.4	176	11.6	123	..	..	..	..	0.6	מכונאי רכב	621
1.9	1,586	2.3	1,387	4.5	1,137	4.2	1,072	5.4	836	2.7	חשמלאים ואלקטרונאים	64
..	..	..	..	..	..	..	..	..	..	0.3	מנהלי עבודה בחשמלאות, בייצור ובהתקנה של מוצרי חשמל ואלקטרוניקה	640
1.3	1,004	1.9	689	3.3	619	4.1	604	3.0	455	1.0	חשמלאים, מתקנים ומתקנים של ציוד חשמל (כולל אחזקה של ציוד חשמל)	641
0.8	412	1.1	472	4.1	305	5.1	142	11.2	104	0.5	פועלי ייצור של ציוד אלקטרוני	646
3.6	214	1.4	489	2.1	378	2.6	310	..	..	0.7	מפעלי ציוד חפירה, סלילה והרמה	67
2.7	2,623	1.4	2,436	3.2	1,823	2.9	1,868	3.0	2,392	1.9	בנאים ועובדי בניין	69
2.6	108	אין היצע	201	..	..	..	..	2.5	204	0.4	מנהלי עבודה בבניין	690
3.3	1,336	2.3	1,137	4.8	727	6.6	568	5.9	836	0.7	בנאים	691
2.2	1,107	0.7	1,050	1.8	1,013	1.1	1,078	1.3	1,352	0.7	רצפים, סתתים, טיחים, ברזלנים (בבניין), מרכיבים מאלמנטים טרומיים וטפסנים	692-697

2010						(2)2009				סך הכל	משלח יד	סמל
רבע III		רבע II		רבע I		רבע IV		רבע III				
היחס בין היצע לביקוש	מספר משרות פנויות	היחס בין היצע לביקוש (R)	מספר משרות פנויות	היחס בין היצע לביקוש (R)	מספר משרות פנויות	היחס בין היצע לביקוש (R)	מספר משרות פנויות	היחס בין היצע לביקוש (R)	מספר משרות פנויות	אחוז מכלל המועסקים (R) (3)		
1.2	321	3.2	179	1.2	161	..	..	..	..	0.4	שרברבים ועובדי צנרת	70
1.3	294	2.6	152	1.3	158	..	..	..	..	0.4	שרברבים ומתקיני צינורות מתכתיים ואל מתכתיים	701
2.8	285	5.0	272	2.2	275	3.5	151	5.5	174	0.6	עובדי עץ ונגרים	72
5.7	105	4.9	173	1.8	155	..	..	..	..	0.4	נגרי רהיטים	722
4.2	597	3.6	755	19.3	195	8.4	339	4.3	692	0.9	עובדים בהכנת מזון, משקאות וטבק	73
3.9	180	3.3	261	..	..	..	..	3.5	389	0.4	אופים, קונדיטורים ופועלי ייצור של מוצרי בצק	731
..	..	..	..	..	..	..	..	..	..	0.5	חייטים ותופרים	75
1.7	103	..	..	..	..	..	..	..	..	0.4	עובדי דפוס	77
אין היצע	310	0.6	337	אין היצע	147	1.8	134	8.8	138	0.3	פועלים בתהליכי ייצור של מוצרים כימיים (פרט לפלסטיק ולגומי)	79
3.9	239	1.2	358	..	..	10.1	117	12.8	109	0.5	פועלים בתהליכי ייצור פלסטיק, גומי ומוצריהם	80
4.4	215	1.7	263	..	..	7.9	112	..	..	0.4	פועלים בייצור מוצרים מפלסטיק	804
1.9	2,950	3.0	2,088	3.0	2,002	5.7	1,474	3.6	1,266	3.2	נהגים	84
..	..	10.9	220	12.8	123	27.6	115	7.1	207	0.7	נהגי מכוניות פרטיות ומסחריות	841
0.5	787	אין היצע	222	1.6	316	..	..	..	..	0.6	נהגי מוניות	842
0.5	919	0.9	567	1.3	576	0.3	637	0.9	572	0.5	נהגי אוטובוסים	843
2.6	673	4.3	773	4.0	667	5.3	544	4.0	377	1.2	נהגי משאיות, סמי-טריילרים וטריילרים	844
<b>5.5</b>	<b>6,107</b>	<b>6.1</b>	<b>5,438</b>	<b>6.8</b>	<b>4,056</b>	<b>7.3</b>	<b>4,341</b>	<b>8.0</b>	<b>4,420</b>	<b>8.0</b>	<b>עובדים בלתי-מקצועיים</b>	<b>9</b>
7.1	2,168	9.0	2,117	11.4	1,295	11.7	1,555	10.9	1,938	3.6	עובדי ניקיון במבנים, עובדי מטבח ועובדי מכבסות	91
..	..	..	..	..	..	..	..	..	..	0.6	עובדי ניקיון בבתים פרטיים	910
6.0	1,863	7.3	1,729	8.6	1,068	10.4	1,376	9.7	1,770	2.7	עובדי מטבח וניקיון במשרדים ובמוסדות	911
10.1	233	6.5	186	3.5	297	13.4	133	13.5	140	1.2	חצרנים, שמשים ועובדי ניקיון אחרים	92
10.7	201	3.8	176	2.1	215	11.2	105	9.4	133	0.9	חצרנים ושמשים	920
2.9	1,725	2.5	1,436	3.7	1,193	2.9	1,368	3.8	1,125	0.9	שומרים, שליחים, סדרנים ואחרים	93
1.5	1,391	2.0	1,100	2.2	930	1.8	1,297	2.8	980	0.6	שומרים	930
8.6	737	10.6	538	5.6	706	8.2	423	4.8	571	1.3	עובדים בלתי מקצועיים בקטיף, באריזה, במיון ובסידור סחורות	95
11.1	115	8.9	193	9.6	115	..	..	..	..	0.5	עובדים בלתי מקצועיים באריזה ביד	951
8.2	621	11.6	345	5.5	515	7.8	362	3.2	389	0.7	עובדים בסידור סחורות	953
3.5	877	2.7	723	4.9	371	3.1	665	6.4	523	0.6	עובדים בלתי מקצועיים אחרים	97
4.7	345	6.0	140	4.2	238	..	..	10.2	116	0.4	עובדים בלתי מקצועיים בתעשייה	972

(1) בלוח מובאים משלחי יד שיש בהם לפחות 10,000 מועסקים באחד הרבעים.

(2) על בסיס אומדני מפקד האוכלוסין 2008 והגדרה מעודכנת של תכונות כוח העבודה.

(3) נתונים בטור זה מציגים את החלק היחסי של מועסקים במשלח יד ספציפי מכלל המועסקים באותה שנה.

(4) אומדן משרות פנויות חלקי כיוון שמשקי בית פרטיים לא נכללים באוכלוסיית הסקר "משרות פנויות"