

ירושלים: י"א באדר א' תשע"א
15 בפברואר 2011
033/2011

מספר המשרות הפנויות, ינואר 2011 Number of Job Vacancies: January 2011

ינואר 2011

- עלייה במספר המשרות הפנויות במגזר העסקי בחודש ינואר - 65.8 אלף משרות לעומת 56.1 אלף בחודש דצמבר - עלייה של 17.2%; לעומת החודש המקביל שנה קודמת, גדל מספר המשרות הפנויות ב-62.4%.
- בחודשים נובמבר 2010 - ינואר 2011 המשרה הנחוצה ביותר הייתה לעובדי מכירות (סוכני מכירות, יועצי מכירות, מוכרים וזבנים בחנויות ובתי כלבו וכד') - כ-6,240 משרות פנויות בממוצע, שהן מהוות כעשירית מהמשרות הפנויות בחודשים אלה, בשעה שהמועסקים במשלחי היד האלה מהווים 6.6% מהמועסקים במשק.

הלשכה המרכזית לסטטיסטיקה (הלמ"ס) החלה במאי 2009 בסקר שוטף חדש שאוסף מידע **חודשי** לגבי משרות פנויות במגזר העסקי במשק הישראלי. סקר משרות פנויות תוכנן והוצא לפועל על ידי הלמ"ס בעקבות הצטרפותה של ישראל לארגון ה-OECD, כחלק מסדרת האינדיקטורים השוטפים המשמשים לאבחון מצב המשק.

הממצאים

נתוני חודש ינואר 2011, מצביעים על עלייה של 17.2% במספר המשרות הפנויות במגזר העסקי לעומת נתוני חודש דצמבר 2010: מספר המשרות הפנויות עלה מ-56.1 אלף בדצמבר ל-65.8 אלף בינואר. שיעור המשרות הפנויות מסך המשרות המאוישות והפנויות, עלה בהתאם מ-2.6% ל-3.0%, מספר המשרות הפנויות בחודש ינואר 2011 היה גדול ב-62.4% ממספר המשרות הפנויות בחודש המקביל שנה קודמת.

עיקר העליות במספר המשרות הפנויות בינואר 2011, לעומת דצמבר 2010, נרשמו בענף התחבורה האחסנה והתקשורת (3.9 אלף) ובענף שירותי אירוח ואוכל (2.7 אלף) - לוח 1 בנספח.

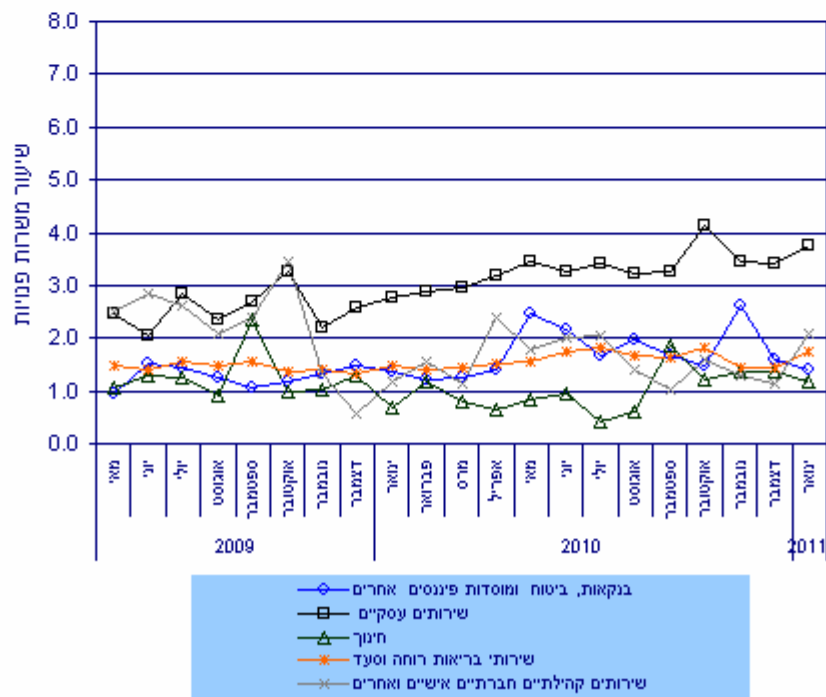
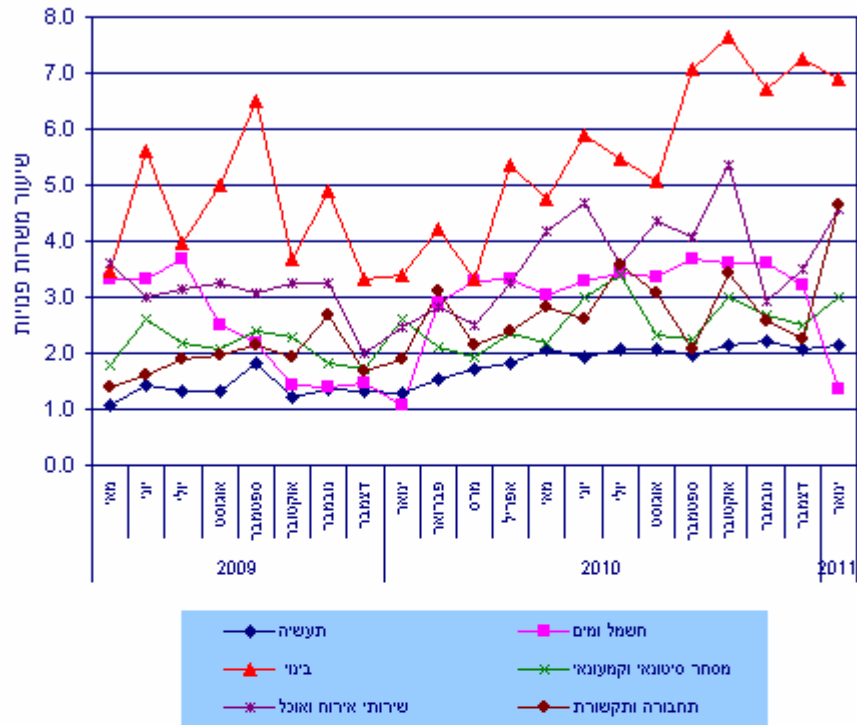
לוח א. מועסקים, משרות פנויות, מאי 2009 – ינואר 2011 (אלפים)

Table A. Employees, job vacancies, May 2009 - January 2011 (thousands)

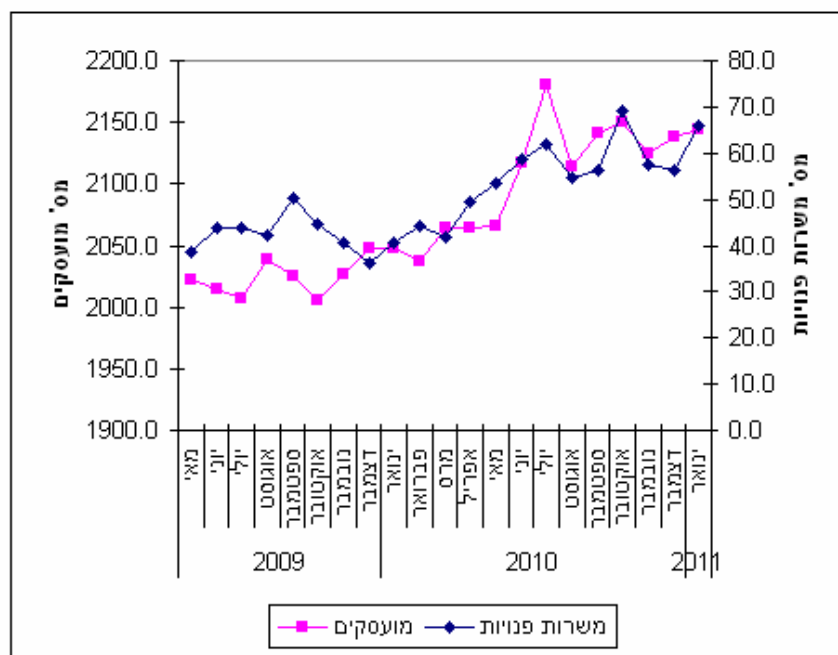
שינוי במספר משרות פנויות לעומת חודש מקביל בשנה הקודמת (אחוזים)	שינוי במספר משרות קודם (אחוזים)	שיעור משרות פנויות (אחוזים)	סה"כ משרות פנויות	סה"כ מועסקים	
		1.9	38.7	2,022.4	מאי (1) 2009
	13.7	2.1	43.9	2,014.9	יוני
	0.1	2.1	44.0	2,007.4	יולי
	- 4.2	2.0	42.2	2,038.7	אוגוסט
	18.7	2.4	50.0	2,025.1	ספטמבר
	-10.7	2.2	44.7	2,006.0	אוקטובר
	- 9.0	2.0	40.7	2,025.9	נובמבר
	- 11.0	1.7	36.2	2,048.5	דצמבר 2009
	11.8	1.9	40.5	2,047.5	ינואר 2010
	9.3	2.1	44.2	2,037.2	פברואר
	- 5.4	2.0	41.9	2,063.7	מרס
	18.0	2.3	49.4	2,064.1	אפריל
38.0	8.1	2.5	53.4	2,073.2	מאי
33.7	10.0	2.7	58.7	2,117.5	יוני
40.5	5.3	2.8	61.8	2,181.1	יולי
29.4	-11.7	2.5	54.6	2,113.9	אוגוסט
12.2	2.8	2.5	56.1	2,140.9	ספטמבר
54.4	23.0	3.1	69.0	2,150.3	אוקטובר
40.8	- 17.0	2.6	57.3	2,125.4	נובמבר
54.9	- 2.1	2.6	56.1	2,138.9	דצמבר (2)
62.4	17.2	3.0	65.8	2,144.8	ינואר 2011 (2)

(1) בחודש מאי 2009, שבו הוחל באיסוף שוטף של הנתונים בסקר משרות פנויות, שיעור השבה של הנתונים היה נמוך יחסית לחודשים הבאים. לכן תיתכן הטוה באומדן המשרות הפנויות במאי.
 (2) נתונים ארעיים, נתון לשינויים ותיקונים בחודשים הקרובים.

תרשים 1. שיעור משרות פנויות לפי ענף כלכלי, מאי 2009 - ינואר 2011



תרשים 2. מספר המועסקים ומספר המשרות הפנויות מאי 2009 - ינואר 2011



תרשים 3 מראה כי במהלך 2009 הייתה התחלופה בין השינוי במספר המועסקים לבין השינוי במספר המשרות הפנויות, תוך תנודתיות רבה הנובעת מעונתיות חזקה בפעילות בחלק מענפי המשק. אולם, החל מאמצע שנת 2010 ישנו מתאם חיובי בין שינוי במספר המועסקים ושינוי במספר המשרות הפנויות. החל מהרבעון האחרון של שנת 2010 מסתמנת מגמת עלייה הן במספר המועסקים והן במספר המשרות הפנויות.

לוח ב. מספר המשרות הפנויות (אלפים) לפי גודל העסק, דצמבר 2010 – ינואר 2011

Table B. Number of job vacancies by size of Establishment, Dec. 2010 – Jan 2011(thousands)

משרות פנויות ינואר 2010	משרות פנויות דצמבר 2010	משרות פנויות ינואר 2011	שיעור המשרות הפנויות בחודש ינואר (אחוזים)	שינוי במספר משרות פנויות לעומת חודש קודם (אחוזים)	שינוי במספר משרות פנויות לעומת חודש קודמת (אחוזים)	סה"כ
40.5	56.1	65.8	3.0	17.2	62.4	סה"כ
4.1	8.6	5.2	3.4	-38.8	27.0	9-5 מועסקים
9.5	13.4	22.8	4.2	69.8	139.9	10-49 מועסקים
3.9	5.1	7.7	3.5	52.5	96.9	50-99 מועסקים
22.9	29.0	30.0	2.4	3.3	30.8	מעל 100 מועסקים

לוח ג. מס' ממוצע של המשרות הפנויות במשלחי היד המבוקשים ביותר (מעל 500 משרות פנויות), נוב. 2010 - ינואר 2011
 Table C. Average number of job vacancies in the most popular occupations (over 500 vacancies),
 Nov. 2010 – Jan. 2011

מסלח יד	מספר ממוצע של משרות פנויות	אחוז משרות פנויות	אחוז המועסקים מתוך סקר כוח אדם
1 עובדי מכירות (כולל: סוכני מכירות, יועצי מכירות, מוכרים וזבנים בחנויות ובתי כלבו וכד')	6,240	10.4	6.6
2 מלצרים ומוזגים	3,330	5.6	1.5
3 מהנדסים (מהנדסי מחשבים, חשמל, תעשייה וניהול ומכונות וכד')	2,980	5.0	2.4
מזה: מהנדסי מחשבים	1,350	2.3	0.6
4 הנדסאי מחשב, טכנאי מחשב ומתכנתים	2,710	4.5	2.4
5 פקידיים (פקידי קבלת קהל ופקידי משרד)	2,520	4.2	3.0
6 נהגי משאיות, סמי טריילרים, טריילרים ונהגי אוטובוס	2,420	4.0	1.7
7 בנאים	2,200	3.7	0.7
8 עובדי מטבח וניקיון, במשרדים ובמוסדות	2,040	3.4	2.6
9 מטפלים סיעודיים במוסדות ובמשקי בית	1,940	3.2	3.0
10 רציפים, סתתים, טייחים, ברזלנים, מרכיבים מאלמנטים טרומיים וטפסנים	1,430	2.4	0.7
11 שומרים	1,400	2.4	1.3
12 טבחים	1,160	1.9	0.7
13 חשמלאים, מתקנים ומתקנים של ציוד חשמל	1,160	1.9	0.4
14 עובדי ביטחון אחרים	1,080	1.8	0.5
15 מזכירים/ות	870	1.5	2.9
16 מסגרים	870	1.4	0.9
17 מחסנאים	790	1.3	1.2
18 מנהלי חשבונות	700	1.2	2.0
19 רתכים ועובדים בלהבת חיתוך (ביד ובמכונה)	660	1.1	0.2
20 קופאים	660	1.1	0.7
21 מנתחי מערכות ובעלי משלח יד אקדמי במדעי המחשב	660	1.1	0.8
22 מדריכים חברתיים וקהילתיים	620	1.0	0.7
23 אחיות מוסמכות	600	1.0	1.0
24 שרברבים ומתקיני צינורות מתכתיים ואל-מתכתיים	570	1.0	0.4

* הנתונים על המועסקים לקוחים מסקר כוח אדם לשנת 2009.

מידע על משרות פנויות ומועסקים לפי משלחי היד המבוקשים ביותר מתפרסם עבור משלחי יד עם מעל 500 משרות פנויות. ברובם של משלחי היד המוצגים בלוח ג' אחוז המשרות הפנויות עולה על אחוז כלל המועסקים באותו משלח יד. ממצא זה מעיד על מחסור בעובדים במקצועות אלה - ממצא שחוזר על עצמו בעקביות בנתוני הסקר. הסתכלות על התפלגות המשרות הפנויות לפי משלחי יד והשוואתה להתפלגות המועסקים לפי משלחי יד מלמדת על מידת הנחיצות היחסית של עובדים במשלחי היד השונים.

הגדרות

מועסקים – עובדים שעבדו לפחות שעה אחת בחודש הקובע, בעבודה כלשהי תמורת שכר, רווח או תמורה אחרת.
משרה פנויה – משרה שאינה מאוישת או שעתידה להתפנות בקרוב או משרה חדשה שנוצרה והמיועדת לאנשים מחוץ לארגון ושעבורה המעסיק מחפש עובדים באופן פעיל.
שיעור משרות פנויות (Job Vacancy Ratio) – היחס בין מספר המשרות הפנויות במשק לבין נפח התעסוקה הכולל במשק, כלומר, מספר המשרות הפנויות מחולק בסכום של מספר המועסקים והמשרות הפנויות.

משרות פנויות ומועסקים לפי משלחי יד מפורסמים החל מהודעת חודש ספטמבר 2010, עם מידע נוסף מסקר כוח-אדם (הנתונים משנת 2009) בנושא מועסקים לפי משלחי היד המבוקשים ביותר (מעל 500 משרות פנויות). הנתונים מראים את מספר המשרות הפנויות במשלחי היד המבוקשים ביותר, את האחוז של משלחי היד המבוקשים ביותר מתוך כלל המשרות הפנויות, ואת האחוז המועסקים במשלחי היד המבוקשים ביותר לפי נתוני סקר כוח אדם 2009.

אוכלוסיית הסקר

באוכלוסיית הסקר נכללים עסקים בכל ענפי כלכלה, למעט:

- עסקים קטנים, שבהם באופן קבוע יש פחות מחמישה מועסקים.
- ענף החקלאות (ענף סדר A).
- מגזר ציבורי (ענף סדר J), הכולל מנהל ציבורי של המדינה ומינהל הרשויות המקומיות.
- מוסדות חינוך ציבורי קדם-יסודי, יסודי, ועל-יסודי. הסקר כן כולל מוסדות חינוך על-תיכוני וגבוה (מוסדות אקדמיים).
- שירותים למשק בית על ידי פרטיים (ענף סדר N).

[קישור למאגר הנתונים: משרות פנויות על-פי סקר משרות פנויות](#)

Table 1. Number of job vacancies by Industry, May 2009 - January 2011 (thousands)

	שירותים קהילתיים חברתיים אישיים	שירותי בריאות רוחה וסעד	חינוך	שירותים (1) עסקיים	בנקאות, ביטוח ומוסדות פיננסיים	תחבורה ותקשורת	שירותי אירוח ואוכל	מסחר סיטונאי	בינוי	חשמל ומים	תעשייה	סה"כ	
	Community, Social personal & other services	Health Welfare & social work services	Education	Business Services (1)	Banking, Insurance & Finance	Transportation & Communication	Accommodation services and Restaurants	Wholesale trade	Construction	Water & Electricity	Manufacturing	Total	
Category	M	L	K	I	H	G	F	E	D	C	B		ענף סדר
May 2009 (1)	(3)	4.2	(1.4)	8.6	0.8	2	5.1	5.3	(3.6)	0.6	4.1	38.7	מאי 2009 (1)
June	(3.6)	4.1	<1.7>	7.6	1.4	2.2	4.3	7.3	6	0.6	5.1	43.9	יוני
July	(3)	4.6	(1.6)	10.3	1.3	2.8	4.9	6.3	3.9	0.6	4.7	44.0	יולי
August	~	4.4	(1.2)	8.5	1.1	3	4.9	6.2	5.2	0.5	5.0	42.2	אוגוסט
September	(2.9)	4.6	2.8	10.1	1	3	4.5	7	7.2	0.4	6.6	50.0	ספטמבר
October	3.7	4	1.2	12	1.1	2.9	5	6.6	3.5	0.2	4.3	44.7	אוקטובר
November	<1.4>	4.2	1.3	7.6	1.2	4.1	4.7	5.5	5.3	0.3	5.1	40.7	נובמבר
December	(0.7)	3.9	1.7	9.6	1.3	2.4	2.8	5.0	3.6	0.3	4.8	36.2	דצמבר
January 2010	<1.4>	4.5	1.0	10.0	1.3	3.0	3.8	7.6	3.3	0.2	4.5	40.5	ינואר-10
February	<1.7>	4.3	(1.6)	9.9	1.1	4.7	3.8	6.3	4.4	0.5	5.9	44.2	פברואר
March	(1.4)	4.4	1.1	10.9	1.2	3.1	3.6	5.7	3.6	0.6	6.3	41.9	מרץ
April	(2.9)	4.7	1.0	11.5	1.3	3.8	5.0	6.8	5.2	0.6	6.6	49.4	אפריל
May	(2.0)	4.7	1.1	12.7	2.4	4.3	6.2	6.9	4.8	0.5	8.0	53.6	מאי
June	(2.6)	5.3	(1.4)	12.8	2.0	4.0	7.0	9.3	6.6	0.6	7.0	58.7	יוני
July	2.7	5.5	0.6	15.4	1.6	5.8	6.2	10.8	5.4	0.6	7.4	61.8	יולי
August	(1.6)	5.1	(0.8)	11.9	1.9	4.9	7.1	7.3	5.3	0.6	8.2	54.6	אוגוסט
September	(1.6)	5.1	2.5	13.4	1.6	3.3	5.9	7.3	7.9	0.6	7.3	56.1	ספטמבר
October	(1.9)	5.6	1.6	17.8	1.4	5.5	9.7	9.7	7.7	0.6	7.6	69.0	אוקטובר
November	1.5	4.5	1.7	13	2.6	4	4.8	8.6	7.4	0.6	8.6	57.3	נובמבר
December (2)	(1.4)	4.6	2	13.2	1.5	3.6	5	8.0	8.4	0.5	7.8	56.1	דצמבר (2)
January 2011 (2)	2.6	5.4	1.8	15.1	1.3	7.5	7.7	9.6	6.8	0.2	7.6	65.8	ינואר 2011 (2)

(1) Manpower companies include only staff members

* Estimates with a relative sampling error between 25-40 percent are displayed in "()".

Estimates with a relative sampling error between 40 – 50 percent are displayed in "< >".

Estimates with a relative sampling error above 50% are not published and instead a ~ is marked

(2) Provisional data

(1) ענף שירותי כוח אדם כולל את סגל החברות בלבד.

* אומדנים עם טעויות דגימה יחסיות בין 25% ל- 40% מוצגות בסוגרים "()".

אומדנים עם טעויות דגימה יחסיות בין 40% ל- 50% מוצגות בסוגרים "< >".

אומדנים עם טעויות דגימה יחסיות מעל 50% לא ניתנים לפרסום ובמקומם מצוין ~.

(2) נתונים ארעיים, נתון לשינויים ותיקונים בחודשים הקרובים.