

ירושלים, יג' באדר א' תשע"א  
17 בפברואר 2011  
036/2011

## סחר החוץ לפי ארצות בחודש ינואר 2011

### Israel's Foreign Trade by Countries - January 2011

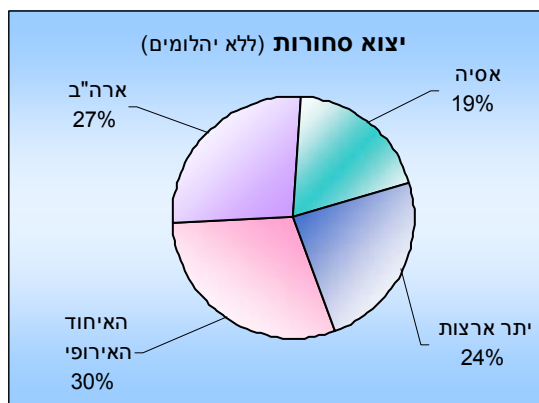
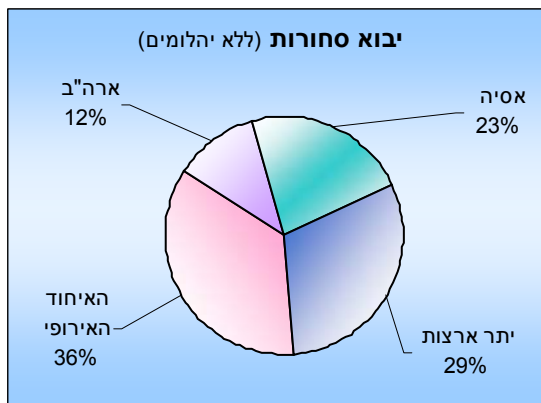
#### על פי נתוני המגמה בחודשים האחרונים (נובמבר 2010 - ינואר 2011)

- נמשכת הירידה ביצוא הסחורות לארצות האיחוד האירופי
- עלייה ביבוא הסחורות מרוב קבוצות הארצות

#### חדש! נתונים חודשיים של יבוא ויצוא סחורות לפי ארצות!!!

בחודש ינואר 2011, הסתכם **יבוא הסחורות** (למעט יהלומים) ב-4.8 מיליארד דולר. 36% מהיבוא היה מארצות האיחוד האירופי, 23% מארצות אסיה, 12% מארצות הברית ו-29% הנותרים מיתר ארצות העולם.

**יצוא הסחורות** (למעט יהלומים) הסתכם בחודש ינואר 2011 ב-3.3 מיליארד דולר **והגירעון המסחרי** ב-1.5 מיליארד דולר. מסכום זה, יצוא הסחורות לארצות האיחוד האירופי היווה 30%, היצוא לארצות הברית 27%, היצוא לארצות אסיה 19% ו-24% הנותרים ליתר ארצות העולם<sup>1</sup>.



<sup>1</sup> הנתונים כוללים את הסחורות שעברו במכס אך אינם כוללים את נתוני הסחר בין ישראל לרשות הפלסטינית, היבוא הביטחוני, ויבוא ויצוא שירותים (לרבות שירותי תוכנה). נתונים על כלל יבוא ויצוא סחורות ושירותים מתפרסמים במסגרת מאזן התשלומים מדי רבע שנה. הנתונים לשנת 2010 הגם נתונים ארעיים, נתונים סופיים לשנה זו יפורסמו בחודש אפריל 2011.

## המאזן המסחרי

הגירעון המסחרי (ללא יהלומים) הסתכם בחודש הראשון של שנת 2011 ב- 1.6 מיליארד דולר לעומת גירעון של 0.8 מיליארד דולר באותו חודש אשתקד. בינואר 2011, היה הגירעון (ללא יהלומים) של 0.7 מיליארד דולר בסחר הסחורות עם ארצות האיחוד האירופי, הגירעון (ללא יהלומים) עם ארצות אסיה הסתכם ב-0.5 מיליארד דולר ועם יתר ארצות העולם הגירעון הסתכם ב-0.7 מיליארד דולר.

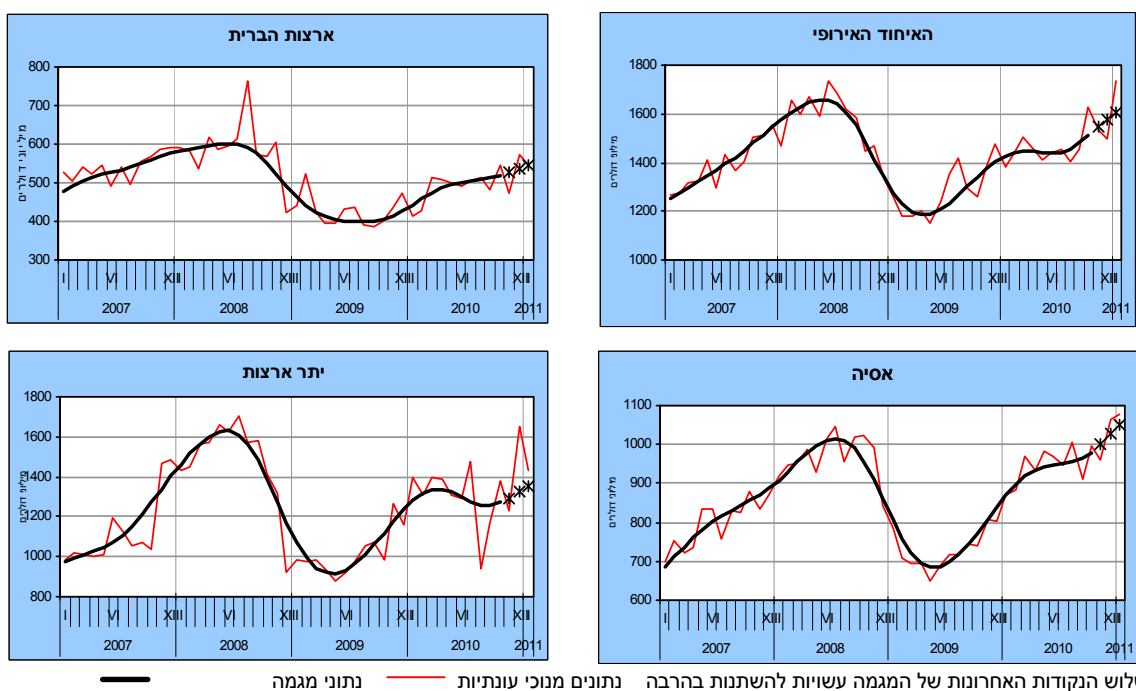
באותה תקופה נרשם עודף של 0.3 מיליארד דולר במאזן הסחורות (ללא יהלומים) עם ארצות הברית.

יבוא		יצוא		מאזן		קבוצות ארצות עיקריות (ללא יהלומים) במיליוני \$ (ברוטו)
ינואר		ינואר		ינואר		
2011	2010	2011	2010	2011	2010	
4,827.0	3,997.2	3,273.5	3,218.4	-1,553.5	-778.8	סה"כ
1,713.3	1,316.5	970.3	1,065.9	-743.0	-250.6	איחוד אירופי
558.2	407.2	887.7	814.6	329.5	407.4	ארה"ב
1,087.0	848.1	623.9	618.3	-463.1	-229.8	אסיה
1,468.5	1,425.4	791.6	719.6	-676.9	-705.8	יתר ארצות

## יבוא הסחורות

נתוני המגמה, לאחר ניכוי השפעת העונתיות הרגילה וגורמים בלתי סדירים שחושבו בלשכה המרכזית לסטטיסטיקה, מצביעים על עלייה ביבוא הסחורות (למעט יהלומים, אניות ומטוסים וחומרי אנרגיה) ברב קבוצות הסחורות. בחודשים נובמבר 2010- ינואר 2011 עלה יבוא הסחורות ב-34.7% בחישוב שנתי (עלייה של 2.5% במוצע לחודש), בהמשך לעלייה של 24.2% בחישוב שנתי (עלייה של 1.8% במוצע לחודש) באוגוסט-אוקטובר 2010.

יבוא הסחורות מארצות האיחוד האירופי עלה, על פי נתוני המגמה, ב-27.8% בחישוב שנתי בחודשים נובמבר 2010- ינואר 2011 (2.1% במוצע לחודש). זאת, בהמשך לעלייה של 20.9% בחישוב שנתי באוגוסט-אוקטובר 2010.



היבוא מארצות הברית עלה ב-21.2% בחישוב שנתי (בממוצע לחודש) בנובמבר 2010- ינואר 2011, בהמשך לעלייה של 11.4% בחישוב שנתי באוגוסט-אוקטובר 2010.

יבוא הסחורות מארצות אסיה עלה על פי נתוני המגמה, בחודשים נובמבר 2010- ינואר 2011 ב-32.4% בחישוב שנתי (2.4% בממוצע לחודש). בהמשך לעלייה של 13.2% בחישוב שנתי באוגוסט-אוקטובר 2010.

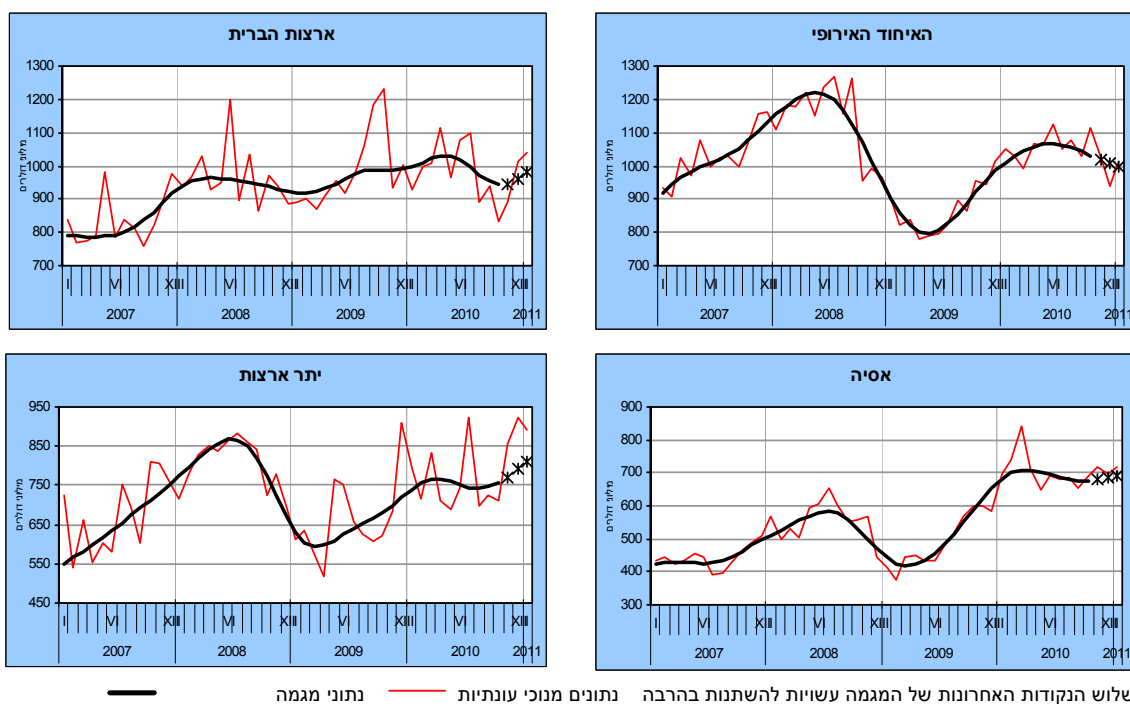
בחודשים נובמבר 2010- ינואר 2011 עלה היבוא מקבוצת יתר ארצות העולם ב-30.3% בחישוב שנתי, (2.2% בממוצע לחודש). זאת, לאחר ירידה של 0.4% באוגוסט-אוקטובר 2010 בחישוב שנתי.

יצוין כי נתוני היבוא המתפרסמים כאן אינם כוללים את היבוא הביטחוני הנכלל במאזן התשלומים.

### יצוא הסחורות

בחודשים נובמבר 2010- ינואר 2011 עלה יצוא הסחורות (למעט יהלומים), על פי נתוני המגמה ב-16.8% בחישוב שנתי. זאת, לאחר ירידה של 4.3% בחישוב שנתי בחודשים אוגוסט-אוקטובר 2010.

פירוט לפי קבוצת ארצות מראה שהיצוא לארצות האיחוד האירופי בחודשים נובמבר 2010- ינואר 2011 ירד ב-12.0% בחישוב שנתי, בהמשך לירידה של 11.7% בחישוב שנתי באוגוסט-אוקטובר 2010.



היצוא לארצות הברית עלה בנובמבר 2010- ינואר 2011 ב-17.5% בחישוב שנתי. זאת, לאחר ירידה של 19.3% בחישוב שנתי באוגוסט-אוקטובר 2010.

בחודשים נובמבר 2010- ינואר 2011 עלה היצוא לארצות אסיה ב-8.4% בחישוב שנתי. זאת, לאחר ירידה של 5.8% בחישוב שנתי באוגוסט-אוקטובר 2010.

**היצוא לקבוצת יתר ארצות עלה בנובמבר 2010- ינואר 2011 ב-31.9% בחישוב שנתי, (2.3% בממוצע לחודש). בהמשך לעלייה של 6.5% בחישוב שנתי באוגוסט-אוקטובר 2010.**

\* הודעה לעיתונות הבאה "סחר חוץ לפי ארצות- פברואר 2011" תפורסם ב-17 במרס 2011.

פרסומים נוספים בנושא סחר חוץ:

הסברים, הגדרות ומקורות (באינטרנט בלבד)

"ירחון לסטטיסטיקה של סחר חוץ" (באינטרנט בלבד)

הודעה לעיתונות " סחר חוץ לפי ארצות"

הודעה לעיתונות "יבוא לפי ארץ מקור"

הודעה לעיתונות "מאזן מסחרי לפי עוצמה טכנולוגית"

הודעה לעיתונות "יצוא לפי ענף וארצות"

הודעה לעיתונות "מדדי מחירים בסחר חוץ"

הודעה לעיתונות "שערי מטבע"

"סחר חוץ" סדרת סטטיסטיקה מס' 39

"סחר חוץ-2005" סדרת סטטיסטיקה מס' 64

מצגת "סחר חוץ 2009" (באינטרנט בלבד)

יבוא ויצוא, סחורות וארצות, נתונים חודשיים (באינטרנט בלבד)

יבוא, סחורות וארצות 1996–2001 (תקליטור בלבד)

יבוא, סחורות וארצות 2002–2006 (תקליטור בלבד)

יבוא, סחורות וארצות 2007 (תקליטור בלבד)

יבוא, סחורות וארצות 2007-2009 (באינטרנט בלבד)

יצוא, סחורות וארצות 1996–2007 (תקליטור בלבד)

יצוא, סחורות וארצות 2008-2009 (באינטרנט בלבד)

## הגדרות והסברים

### כללי

יבוא ויצוא הסחורות, על סיווגיהן השונים, הנם אחד האינדיקטורים הכלכליים הראשונים המתפרסמים מדי חודש על ידי הלשכה המרכזית לסטטיסטיקה.

יבוא ויצוא הסחורות מהווים אבן יסוד מרכזית בנתוני מאזן התשלומים ובנתוני החשבונות הלאומיים. הנתונים, לאחר התאמות, משמשים בסיס לחישוב ערכים שונים:

- מאזן התשלומים - החשבון השוטף מציג עסקאות בין תושבי ישראל לבין תושבי חו"ל.
- חשבונות לאומיים - חשבון הסחורות, אומדן ההוצאה לצריכה הפרטית, אומדנים על השינויים במלאי, תוצר ענף היהלומים, השקעות בכלי תחבורה והשקעות במכונות ובציוד אחר, תוצר לאומי גולמי ובעקיפין גם לחישוב ההכנסה הלאומית.
- גופים פנים ארגוניים – גף חקלאות, גף תחבורה, גף תעשייה
- ארגונים ממשלתיים וציבוריים - בנק ישראל, התאחדות התעשיינים, משרד התעשייה המסחר והתעסוקה
- מגוון גופים פרטיים

### פרסומי סחר חוץ

פרסומי סחר חוץ מקיפים נושאים שונים וסיווגים שונים.

- נושאי סחר חוץ - ערך סחר הסחורות המיובאות והמיוצאות, מדדי מחירים של הסחורות המיובאות ושל הסחורות המיוצאות, שערי מטבע.
- סיווגי סחר חוץ ערוכים לפי הסיווגים הבאים: ארצות, ענף כלכלי (יצוא), יעוד כלכלי (יבוא), חלק ופרק, SITC, ארץ קניה וארץ מקור (יבוא) ועוצמה טכנולוגית.

להלן רשימת הפרסומים המלאה בסחר חוץ:

מס'	שם	תדירות	היכן?	מתי?	הערות
1.	סחר חוץ של ישראל	חודשית	אינטרנט	10-13 יום לאחר סיום החודש הרלוונטי	הודעה לעיתונות תחת אמברגו. ההודעה מתפרסמת בשעה 13.00
2.	סחר חוץ לפי ארצות	חודשית	אינטרנט	17-20 יום לאחר סיום החודש הרלוונטי	הודעה לעיתונות
3.	שערי מטבעות	שנתית	אינטרנט	ינואר	הודעה לעיתונות
4.	מדדי מחירים	רבעונית	אינטרנט	כ-70 יום מסיום הרבע הרלוונטי	הודעה לעיתונות
5.	ירחון לסטטיסטיקה של סחר חוץ	חודשית	אינטרנט	כ-28 יום מסיום החודש הרלוונטי	<a href="http://www.cbs.gov.il/reader/fr_trade/ftmenu_h_v1_new.htm">http://www.cbs.gov.il/reader/fr_trade/ftmenu_h_v1_new.htm</a>
6.	יבוא לפי ארץ מקור	שנתית	אינטרנט	אוגוסט	הודעה לעיתונות
7.	יצוא סחורות לפי ענף וארצות	שנתית	אינטרנט	אוקטובר	הודעה לעיתונות ובשנתון סטטיסטי לישראל פרק 16
8.	מאזן היבוא והיצוא התעשייתי לפי עוצמה טכנולוגית	שנתית	אינטרנט	יולי	הודעה לעיתונות
9.	שנתון סטטיסטי לישראל	שנתית	אינטרנט	ספטמבר	פרק 16
10.	יבוא סחורות וארצות 1996 - 2001	שנתית	תקליטור		בתשלום
11.	יבוא סחורות וארצות 2002 - 2006	שנתית	תקליטור		בתשלום
12.	יבוא סחורות וארצות 2007	שנתית	תקליטור		בתשלום
13.	יצוא סחורות וארצות 1996 - 2008	שנתית	תקליטור		בתשלום
14.	יבוא סחורות וארצות 2007 ואילך	שנתית	אינטרנט		<a href="http://www.cbs.gov.il/fortr/impexp/menu_h.htm">http://www.cbs.gov.il/fortr/impexp/menu_h.htm</a>
15.	יצוא סחורות וארצות 2008 ואילך				<a href="http://www.cbs.gov.il/fortr/impexp/menu_h.htm">http://www.cbs.gov.il/fortr/impexp/menu_h.htm</a>

מס'	שם	תדירות	היכן?	מתי?	הערות
16.	סטטיסטיקל סחר חוץ		נייר ואינטרנט		<a href="http://www.cbs.gov.il/www/statistical/trade_39_h.pdf">http://www.cbs.gov.il/www/statistical/trade_39_h.pdf</a>
17.	סטטיסטיקל ארצות 2005		נייר ואינטרנט		<a href="http://www.cbs.gov.il/www/statistical/frade2005_h.pdf">http://www.cbs.gov.il/www/statistical/frade2005_h.pdf</a>
18.	מצגת שנתית	שנתית	אינטרנט	ינואר	<a href="http://www.cbs.gov.il/www1/mazagot_n.htm">http://www.cbs.gov.il/www1/mazagot_n.htm</a>

לתועלת מקסימאלית לצרכני המידע של נתוני סחר חוץ, רוב הסדרות המופיעות באינטרנט מקושרות ישירות לסדרות העיתיות במאגר הנתונים של הלשכה המרכזית לסטטיסטיקה. לחיצה על הכותרת של הסדרה הרצויה מעבירה ישירות למאגר הנתונים המכיל נתונים חודשיים, רבעוניים או שנתיים בהתאם לאופי הסדרה.

## אוכלוסיית הנתונים

1. הנתונים הסטטיסטיים על סחר החוץ, המובאים בפרסומי הלשכה המרכזית לסטטיסטיקה, מתייחסים ליבוא וליצוא של סחורות בלבד. נתונים על יבוא שירותים, על יצוא שירותים ועל שאר העסקות הבינלאומיות של ישראל, כלולים במאזן התשלומים המתפרסם מידי רבע שנה ב-"ירחון הסטטיסטי לישראל", וביתר פירוט בסדרה "לקט ממצאים סטטיסטיים".
2. היבוא והיצוא נרשמים בהתאם ל"שיטה המיוחדת" (Special Trade System)<sup>1</sup>, לפיה נכללות בסטטיסטיקה של סחר חוץ הסחורות העוברות במכס. לפיכך, רישום היבוא לא כולל סחורות מיובאות המאוחסנות במחסני ערובה (Bonded Warehouses), ורישום היצוא אינו כולל סחורות מיוצאות ממחסנים אלה. גם סחורות במעבר אינן נכללות בנתוני סחר החוץ.
3. מעבר לנאמר בסעיף 2 לעיל, כוללים נתוני סחר חוץ גם את העסקות ואת הסחורות המפורטים להלן:
  - א. יבוא ויצוא אישי: חפצים אישיים של עולים, ימאים, תושבים חוזרים ודיפלומטים זרים, וכן של תושבים המהגרים לחו"ל.
  - ב. סחורות שנשלחו/התקבלו (בתמורה ומתנות) באמצעות דואר או חברות בלדרות.
  - ג. כלי שיט וכלי טיס, בין אם עברו ובין אם לא עברו את גבולות המכס. היבוא כולל אניות שנרכשו בחו"ל ע"י חברות ישראליות, המפליגות תחת דגל ישראל או תחת דגל נוחות זר (יצוין כי כלי השיט והטיס לא עוברים תהליך שחרור המכס). היצוא כולל אניות ומטוסים שיוצרו בישראל או שנרכשו בעבר בחו"ל, ונמכרו בחו"ל בתקופת הדיווח.
  - ד. מוצרים לתערוכות ולירידים אך ורק אם נמכרו או נמסרו ללא תמורה. החזרות מתערוכות לא נכללות בסחר, אך יש קשיים טכניים לאתר זרמים אלה.
  - ה. ציוד המיובא או המיוצא על בסיס של החכרה פיננסית (financial lease).
  - ו. זהב וכסף לא-מוניטאריים, בצורה מעובדת או מעובדת בחלקה, גרוטאות ושאריות המיועדות לתעשייה, לצורפות או לצרכים רפואיים.
  - ז. אספקת דלק ומזון לאניות ולמטוסים זרים בנמלים ישראליים נכללים בנתוני היצוא החל משנת 1969, למרות שלא עוברים את גבולות המכס.
  - ח. חפצים שנקנו ע"י תיירים ישראלים בחו"ל, שנגבו עבורם דמי מכס.
4. עסקות וסחורות מיוחדות שאינן נכללות בסטטיסטיקה של סחר חוץ:
  - א. נתוני עסקות עם תושבי הרשות הפלסטינית, ובכלל זה גם סחורות מיובאות וסחורות מיוצאות שעברו בתחנות המכס הישראלי והשייכים לתושבי הרשות הפלסטינית. נתוני הסחר עם הרשות הפלסטינית מתפרסמים מדי רבע במאזן התשלומים.
  - ב. סחורות מיובאות או סחורות מיוצאות לתקופת זמן מוגבלת והמוחזרות מבלי שעברו עיבוד כלשהו, כגון: חפצים אישיים של תיירים (כולל מכוניות), טובין המיועדים לתערוכות, ירידים, תצוגות וכד'; סחורות המיועדות לאחסנה זמנית בלבד; ציוד הנשלח לביצוע עבודות קבלניות ומוחזר לאחר השימוש בו.
  - ג. חפצים שנקנו ע"י תיירים בישראל; חפצים שנקנו ע"י תיירים ישראלים בחו"ל למעט אלו שעבורם נגבו דמי מכס. אומדן ערך קניות תיירים בישראל ותיירים ישראלים בחו"ל, כלול בחשבון השירותים במאזן התשלומים.
  - ד. מנועים וחלקים של מטוסים המיועדים להחלפה או לתיקון, הנשלחים על ידי חברות תעופה מקומיות לסניפיהן ולנציגיהן בחו"ל, ואלה הנשלחים ארצה מהסניפים בחו"ל.
  - ה. דגים אשר נדוגו על ידי ספינות דיג ישראליות.
  - ו. זהב מוניטארי, ניירות ערך, שטרי כסף ומטבעות בעלי הילך חוקי אם בפועל ואם בעתיד (שטרי כסף מקומיים שהודפסו בחו"ל ירשמו לפי ערך שנקבע על ידי בית הדפוס ולא לפי ערכם הנקוב).
  - ז. דלק ומזון המסופקים לאניות ולמטוסים ישראליים בנמלים בחו"ל (נרשם במאזן התשלומים כשירותים).
  - ח. זיבורית (ballast) ומילא (dunnage) המסופקים לאניות זרות בנמלי הארץ ולאניות ישראל בנמלים זרים.

<sup>1</sup> United Nations, *International Trade Statistics Concepts & Definitions*, Special Papers, Series M, No. 52/Rev.2, 1998.

- ט. יבוא ציוד צבאי וכלי לחימה אינו נכלל ביבוא הטובין, מאחר ואינו משוחרר מהמכס בתהליך הרגיל (אומדן הערך כלול בחשבון הסחורות במאזן התשלומים).
- י. ציוד המיובא או המיוצא על בסיס של החכרה אופרטיבית (operational lease).
5. קיים סף רישום - סחורה מיובאת שערכה נמוך מ-50 דולר ארה"ב וסחורה מיוצאת שערכה נמוך מ-100 דולר ארה"ב אינם חייבים ברשימות ולא ירשמו בנתוני היבוא או בנתוני היצוא.
6. מועד הרישום הסטטיסטי של היבוא הוא תאריך שחרור הטובין ע"י רשויות המכס, ושל היצוא הוא תאריך טעינת הטובין על האנייה, על המטוס או על משאיות (העברה יבשתית לירדן ומצרים).
7. נתוני היבוא של חומרי אנרגיה כוללים דלק גולמי ומוצרי דלק כגון, תזקיקי דלק ובנזין וכן פחם ומוצרי.
8. חלק ניכר מהיצוא החקלאי הטרי מתבצע בשיטת המשגורים. לאחר ביצוע המכירות בפועל, מתוקנים הנתונים בהתאם לפדיון בפועל, על פי דו"חות שנמסרים ללמ"ס ע"י חברות שונות.
9. עד סוף שנת 1982 נרשם יבוא יהלומים לפי סיכומים מנהליים, החל ב-1 בינואר 1983 - לפי השיטה הנהוגה לגבי כלל היבוא. שינוי שיטת הרישום של יצוא היהלומים החל ב-1 באוגוסט 1982.
10. נתוני יבוא ויצוא סחורות מתפרסמים לפי ארצות, גושי ארצות, אזורים גיאוגרפיים ויבשות. הארצות מסודרות לפי סדר הא"ב העברי של שמן, במסגרת הקבוצה אליה משתייכת הארץ, ואשר יכולה להיות גוש, אזור או יבשת.
11. עקב מיזוג או פיצול של ארצות ושינויים החלים בהשתייכות הארצות לגושים, חלים שינויים ברשימת הארצות ובמיקומן בלוחות הפרסומים.
12. החל מעונת היצוא החקלאי 1991/92 עם ביטולה של המועצה לשיווק פרי הדר והעברת היצוא לחברות אחרות, רוב משלוחי יצוא זה מגיע לבלגיה ונקנה על ידי סוכנים שונים לכן אין מידע על ארץ היעד (הסופי) של סחורה. יצואן, כי גם מכירת הפרחים באמצעות בורסת הפרחים נרשמת כיצוא להולנד, ללא אשפות מיון לפי ארץ היעד הסופי.
13. מינואר 2010 החל פרסום של נתוני הסחר בין ישראל ל- OECD (כולל קוד ISO)<sup>3</sup>. נכון ל- 2010 הארגון מונה 31 מדינות חברות: אוסטריה, אוסטרליה, איטליה, איסלנד, אירלנד, ארה"ב, בלגיה, גרמניה, דנמרק, הולנד, הונגריה, הממלכה המאוחדת, טורקיה, יוון, יפן, לוקסמבורג, מקסיקו, נורבגיה, ניו זילנד, סלובקיה, ספרד, פולין, פורטוגל, פינלנד, צ'כיה, צרפת, קוריאה הדרומית, קנדה, שוודיה, שוויץ, צ'ילה, ישראל, סלובניה, אסטוניה.

## מקור הנתונים

1. המקור העיקרי לנתוני יבוא ויצוא הסחורות הם טפסים המוגשים לשלטונות המכס ע"י היבואנים והיצואנים (רשימוני יבוא ויצוא).
2. במקרים מסוימים משמשים כמקור לנתונים סיכומיהם מנהליים של הארגונים המנהלים את סחר החוץ בקבוצות מוצרים, כגון: רשם כלי השיט וכלי טיס.
3. יבוא ויצוא אניות ומטוסים נרשם לפי דיווחי משרד התחבורה וחברות הספנות והתעופה.

## הגדרות

1. נתוני הסחר מופיעים בפרסומים השונים בנתונים שהם "ברוטו" או "נטו".
- א. יבוא ברוטו - סחורות מיובאות לשימוש מקומי (כולל לאשפורה ולתיקון) ששוחררו מיד עם פריקתם על ידי המכס, או ששוחררו לאחר זמן ממחסני ערובה של המכס. לא נכללות סחורות שהוכנסו למחסני ערובה, מלבד מספר מפעלים יצרניים שהוכרו כמחסני ערובה, ומשלוחים שיוצאו בעבר והוחזרו לישראל שנית, ללא עיבוד כלשהו.
- ב. יבוא נטו - יבוא ברוטו בהפחתת ערך טובין, שיובאו בתקופות קודמות והוחזרו לספק בחו"ל ללא עיבוד או שינוי צורה. מאחר ולא ניתן לשחזר את תאריך הכניסה לישראל של הטובין המוחזרים לחו"ל, מתבצע הניכוי בתאריך ההחזרה. מסיבה זו מנוכות ההחזרות מהסכום הכללי ולא מהסכומים המפורטים לפי ענפי כלכלה.
- ג. יצוא ברוטו - זרם המוצרים לחו"ל למעט סחורות שיובאו קודם והוחזרו לספק בחו"ל מבלי שעברו עיבוד כלשהו. נכללים בו גם טובין מעובדים למחצה שנשלחו לחו"ל לעיבוד נוסף, שיוחזרו בעתיד לשולח, וכן טובין שיובאו ונמכרו לחו"ל ללא עיבוד והקונה אינו הספק.

<sup>3</sup> ארגון OECD – (Organization for Economic Co-operation and Development) הינו ארגון בינ"ל של המדינות המתועשות. מידע מפורט יותר ניתן למצוא באתר הרשמי של הארגון: [www.oecd.org](http://www.oecd.org)

ד. יצוא נטו - יצוא ברוטו בהפחתת ערך הטובין שיוצאו בתקופות קודמות והוחזרו לספק בישראל ללא עיבוד או שינוי צורה. מאחר לא ניתן לשחזר את תאריך המשלוח לחו"ל של החזרות היצוא מחו"ל, מתבצע הניכוי לפי תאריך החזרה. מסיבה זו החזרות מנוכות רק מהסכום הכללי ולא מהסכומים המפורטים לפי ענפי כלכלה, פרט ליהלומים.

## סיווג הסחורות

1. השיטה המתואמת - The Harmonized Commodity and Coding System (H.S.)<sup>4</sup> "השיטה המתואמת לתיאורם ולקידודם של טובין" (להלן, השיטה המתואמת) נועדה ליצור מינוח סחורות אחיד כלל עולמי כבסיס לסיווגים לאומיים המשרתים את צרכי המכס ואת צרכי הסטטיסטיקה של סחר חוץ.

### מבנה הסיווג

הסיווג הבינלאומי מורכב מ-6 ספרות. ברמה הלאומית, באחריות שלטונות המכס, ניתן להוסיף פירוט נוסף. המכס הישראלי בחר להוסיף ליבוא וליצוא שתי ספרות נוספות (עד 15 ביולי 2008 סיווג היצוא כלל רק ספרה נוספת אחת). דהיינו, סחורות היבוא והיצוא מזהות עפ"י 8 ספרות. סיווג הסחורות המשמש את המכס<sup>5</sup> בטיפולו במשלוחי יבוא ובמשלוחי יצוא, מהווה בסיס לנתונים הסטטיסטיים של סחר חוץ: - נתוני היבוא לפי הפירוט של תעריף המכס, ונתוני היצוא - לפי "סיווג סחורות היצוא"<sup>6</sup>.

הסיווג הבינלאומי בנוי בצורה היררכית ברמות של 2, 4, ו-6 ספרות, המייצגות קבוצות של סחורות בעלות משמעות הן מבחינה לוגית והן מבחינת ההצגה הסטטיסטית של הנתונים. הרמה היררכית הגבוהה ביותר, 2 ספרות, נקראת "פרק" ומונה 99 קבוצות. הפרקים מאורגנים ב"חלקים", המסומנים בספרות רומיות ומונים 21 קבוצות<sup>7</sup>. ה"חלקים" אינם מהווים חלק מהמבנה היררכי של ספרות הקידוד.

כללי המבנה היררכי של ההקבוצות בסיווג זה, זהים לאלו שבסיווג הבינלאומי הקודם, "המינוח לסיווג טובין בתעריף המכס", שגרסתו הראשונה כונתה "מינוח בריסל" "Brussels' Tariff Nomenclature"-B.T.N., שהוכן בשנת 1951; גרסתו האחרונה כונתה "מינוח מועצת שיתוף המכס" (ממש"מ C.C.C.N.). בסיווג זה, וכפועל יוצא, גם בסיווג "השיטה המתואמת", לעומת הסיווג הקודם, הפרוט רב יותר וכן התווספה רמה היררכית נוספת של 6 ספרות. פירושו המעשי של המהלך הוא הגדלת מספר היחידות הבסיסיות בסיווג מ-1,000 ל-5,000. מספר גדול של מוצרים שבעבר ניתן היה לזהותם רק ברמה הלאומית מופיעים ברמת 6 ספרות, גם בהקבוצות גבוהות יותר. כאמור למעלה, ברמה הלאומית קיים פרוט נוסף, 8 ספרות ביבוא וביצוא. במוסף מיוחד לרבעון לסחר חוץ מס' 4/1988, מובאים פרטים על מינוח זה, בהקשר למטרותיו, למבנהו ולעקרונותיו.

משנת 1962 סווגו הסחורות עפ"י סיווג בן שמונה ספרות, שהתבסס על מינוח התעריף הבינלאומי של בריסל (B.T.N.) סיווג זה היווה בסיס לתעריף המכס הישראלי ולפרסום נתוני סחר חוץ של ישראל עד לסוף שנת 1987. ב-1 בינואר 1988, הוחל המינוח הבינלאומי "השיטה המתואמת". סיווג סחורות היבוא עודכן על ידי המכס בהתאם לשינויים שהיו בסיווג הבינלאומי<sup>8</sup>. סיווג סחורות היצוא עודכן על ידי המכס רק בחודש יולי 2008.

## 2. סיווג Standard International Trade Classification - S.I.T.C.<sup>9</sup>

נתוני היבוא ונתוני היצוא מוצגים גם לפי הסיווג "הסיווג האחד של סחר חוץ" של הוועדה הסטטיסטית של האו"ם (S.I.T.C.). סיווג זה ערוך עפ"י עקרונות כמו דרגת העיבוד של הסחורה, השימוש של הסחורה, חשיבות הסחורה במנחים של הסחר העולמי, ושינויים טכנולוגיים. לסיווג ארבע רמות כאשר הרמה העליונה מכונה "חלקים" ומונה 10 סוגים שונים. סיווג זה מורכב מפריטי סיווג ה-HS ערוכים בקבוצות, בסדר המתאים להצגה כלכלית סטטיסטית. פרטים נוספים על הסיווג, מובאים במוסף מיוחד לרבעון לסטטיסטיקה של סחר חוץ מס' 1/1988. עדכון הסיווג, S.I.T.C. Rev.2, שפורסם ע"י האו"ם בשנת 1975, אומץ ע"י ישראל החל משנת 1982. לפני כן פורסמו הנתונים לפי S.I.T.C. Rev. 1 שפורסם ע"י האו"ם בשנת 1961. העדכון השלישי של הסיווג S.I.T.C. Rev. 3 מופיע לראשונה בפרסומים סחר חוץ ברבעון לסטטיסטיקה של סחר חוץ מס' 4/1988. מינואר 2007 אומץ העדכון הרביעי של הסיווג S.I.T.C. Rev. 4.

<sup>4</sup> [http://europa.eu.int/comm/eurostat/ramon/nomenclatures/index.cfm?TargetUrl=LST\\_NOM](http://europa.eu.int/comm/eurostat/ramon/nomenclatures/index.cfm?TargetUrl=LST_NOM)  
רבעון לסטטיסטיקה של סחר חוץ 1988/4, מוסף מיוחד, "סיווג חדש של סחורות בסטטיסטיקה של סחר חוץ לפי השיטה המתואמת" (Harmonized System) עמ' ט-טו

<sup>5</sup> <http://www.mof.gov.il/customs/taarif.htm> ראה תעריף יבוא הסחורות

<sup>9</sup> ראה ספר סיווג טובין ביצוא: <http://62.219.95.10/TAARIFCUSTOMSEXPORT/TaarifMechesMain.aspx>

<sup>7</sup> הלשכה המרכזית לסטטיסטיקה, רבעון לסטטיסטיקה של סחר חוץ, 1989, עמוד יב.

<sup>8</sup> בשנים 1992, 1996, 2002 ו-2007 בוצעו עדכונים בסיווג הבינלאומי.

<sup>9</sup> United Nations, *Standard International Trade Classification, Revision IV*, Statistical Papers, Series M No. 34, New York, 2006.

<http://unstats.un.org/unsd/cr/registry/reqest.asp?Cl=28>



### 3. סיווג לפי ענפי כלכלה

נתוני היצוא מוצגים לפי ענף מקור, שהוא הענף הכלכלי אליו משתייך המוצר לפי אופיו, על סמך תיאור הסחורה בסיווג הסחורות, (לא על סמך הענף של היצואן). הגדרת הענפים מבוססת על סיווג ענפי הכלכלה שערכה הלמ"ס. החל ב-"רבעון לסטטיסטיקה של סחר חוץ", מס' 1/1995, מתפרסמים נתוני יצוא סחורות כשהם מסווגים לפי ענף מקור<sup>10</sup>. לפני כן, סווגו סחורות היצוא לפי "הסיווג האחד של ענפי הכלכלה 1970"<sup>11</sup>. החל ב-"ירחון לסטטיסטיקה של סחר חוץ" מס' 8/2003 מתפרסמים נתוני יצוא הסחורות כשהם מסווגים לפי ענף מקור<sup>12</sup> חדש. ניתן לקבל נתוני יצוא עפ"י סיווג זה במאגר הנתונים של הלשכה (נתונים משנת 1988 ואילך).

### 4. סיווג לפי ייעוד כלכלי

סיווג זה משמש את נתוני היבוא. לפיו מחולקים הנתונים לשלושה שימושים עיקריים: מוצרי צריכה, חומרי גלם או תשומות לייצור ומוצרי השקעה, וכן לקבוצות משנה. חלוקת ערך היבוא בסיווג זה הינה לשימושים ראשוניים של הסחורות בלבד, כלומר, השימוש הראשון שנעשה בהן: צריכה, כחומר גלם- לייצור או להשקעה. סחורות המיועדות ליותר מאשר שימוש בודד, מחולק ערכן עפ"י החלק היחסי בין השימושים המתאימים, כשהיחס קבוע ומוגדר מראש. לדוגמא, מכונות נוסעים מיועדות לצריכה ולהשקעה, סוכר - לצריכה, וכחומר גלם לתעשייה.

במסגרת סיווג "חומרי גלם" נכללות, בין השאר, גם הסחורות הבאות: סחורות בלתי מעובדות וסחורות מעובדות למחצה, חלקים להרכבת מכונות וכלי רכב, חלקי חילוף, וכלים ואביזרים לשימוש נוסף.

מלאכת סיווג הסחורות לפי הייעוד הכלכלי נעשית על פי "סקר ייעודי יבוא" הנערך בלמ"ס אחת למספר שנים. סיווג זה עודכן החל מרבעון לסחר חוץ 3/1993 על בסיס סקר ייעודי יבוא שנערך בשנת 1988 ואשר פורסם בסדרת פרסומים מיוחדים מספר 952<sup>13</sup>. עד אז סווגו סחורות היבוא לפי סקר שנערך בשנת 1982/83 ואשר פורסם בסדרת פרסומים מיוחדים מספר 787<sup>14</sup>.

החל בחודש ינואר 2009, עדכן סיווג סחורות הקשורות לכלי רכב ומכשירים סולאריים. הסדרות הקשורות לסחורות אלו עודכנו רטרואקטיבית עד לשנת 1995. כתוצאה מכך חל שינוי מהותי בסדרות הקשורות בכלי תחבורה הן בצריכה הפרטית והן בנכסי השקעה. עדכון זה הוא תוצאה ראשונית של סקר ייעודי יבוא 2006 אשר תוצאותיו יפורסמו במהלך שנת 2010.

### סיווג לפי עוצמה טכנולוגית

סיווג זה, הוצע בשנת 1997 ע"י ארגון ה-OECD<sup>15</sup> והוא מתייחס לענפי התעשייה בלבד, המחולקים על פי ארבע קבוצות בהתבסס על שני אינדיקטורים עיקריים: ההוצאה למחקר ופיתוח (מו"פ) כחלק מהערך המוסף, וההוצאה על מו"פ כחלק מהתפוקה. קבוצות סיווג והענפים הנכללים בהם:

- תעשיות טכנולוגיה עילית - ענפים נכללים: ציוד אלקטרוני, ציוד לבקרה ופיקוח, מכונות למשרד ומחשוב, כלי טיס ותרופות.
- תעשיות טכנולוגיה מעורבת עילית - ענפים נכללים: זיקוק נפט, ייצור כימיה (ללא תרופות), מכונות, ציוד ומנועים חשמליים וכלי הובלה (ללא כלי טיס).
- תעשיות טכנולוגיה מעורבת מסורתית - ענפים נכללים: כרייה וחציבה, ייצור גומי ופלסטיקה, מוצרי מתכת, ברזל ומינרלים אחרים ותכשיטים.
- תעשיות טכנולוגיה מסורתית - ענפים נכללים: מזון משקאות וטבק, טקסטיל, הלבשה, מוצרי עור, נייר, דפוס, מוצרי עץ ורהיטים.

בישראל תואמת החלוקה לפי עוצמה טכנולוגית את הגדרת ה-OECD, למעט הענפים הבאים:  
ענף "תרופות" מסווג בתעשיות טכנולוגיה עילית. ב-OECD מסווג ענף זה בתעשיות טכנולוגיה מעורבת עילית.

<sup>10</sup> הלשכה המרכזית לסטטיסטיקה והמועצה הציבורית לסטטיסטיקה, הסיווג האחד של ענפי כלכלה 1993, פרסום טכני 63, ירושלים, תשנ"ד-1993

<sup>11</sup> הלשכה המרכזית לסטטיסטיקה והמועצה הציבורית לסטטיסטיקה, הסיווג האחד של ענפי הכלכלה 1970, פרסום טכני מס' 46, ירושלים, תשמ"ו-1986

<sup>12</sup> הלשכה המרכזית לסטטיסטיקה והמועצה הציבורית לסטטיסטיקה, הסיווג האחד של ענפי כלכלה 1993, פרסום טכני 63, ירושלים, תשס"ג - 2003.

<sup>13</sup> הלשכה המרכזית לסטטיסטיקה, סקר ייעודי יבוא 1988, פרסום מיוחד מס' 952.

<sup>14</sup> הלשכה המרכזית לסטטיסטיקה, סקר ייעודי יבוא 1982/83, פרסום מיוחד מס' 787.

<sup>15</sup> *Classification of Manufacturing Industries Based on Technology*, OECD Science, Technology and Industry Scoreboard, Towards a Knowledge-base Economy, Science and Innovation, OECD 2001, annex I, pp. 137-140.

ענף "יצור נפט ומוצריו" מסווג ביחד עם "כימיקלים וזיקוק נפט" בתעשיית טכנולוגיה מעורבת עלית. ב-OECD מסווג ענף זה בתעשיות טכנולוגיה מעורבת מסורתית.

## ערך הסחורות

1. ערך היבוא נקבע עפ"י דיווח היבואנים למכס ומבוסס על ערך העסקה, כמוגדר באמנת בריסל בדבר הערכת טובין לצורכי מכס (1950). ערך העסקה מייצג את הערך לפיו נמכרו הטובין, בתוספת הוצאות הובלה וביטוח עד לגבול הארץ המייבאת, כולל דמי פריקה בנמל המוצא. הגדרה זו של ערך העסקה ביבוא תואמת את הערכת הטובין לפי בסיס C.I.F (Cost, Insurance and Freight). במרבית המקרים כולל הערך לצורכי המכס גם זקיפה של הוצאות מקומיות, דמי רציף והוצאות סבלות.

מסי יבוא ומסים אחרים המוטלים על סחורות מיובאות אינם כלולים בערך לצורכי מכס.

באין זרם כספי נגדי, קיים קושי בקביעת ערך העסקה (כמו: מתנות), וערך הסחורה נקבע בהתאם לאומדן המבוסס על מחיר השוק. כך, נקבע מחיר היבוא של מתנות למוזיאונים עפ"י הערכת שמאי הביטוח. סחורות יבוא המשוחררות כנגד עירבון נרשמות בהתאם לתאריך השחרור בפועל כנגד עירבון, עד הסדרת החשבון הסופי. תיקון ערך ליבוא זה נרשם עם הסדרת החשבון הסופי (חיסול העירבון) ומיוחס אף הוא לתאריך השחרור בפועל של הטובין (ייתכן תיקון ערך יבוא גם לאחר מספר חודשים).

2. נתוני היבוא נרשמים ברשימוני היבוא במטבע העסקה ומחושבים בשקל חדש ובדולרים של ארה"ב. שערי החליפין לצרכים אלו הם שערי מטבע לצורכי מכס ביום התרת הרשימוני. בפרסומי סחר חוץ מוצגים הערכים של היבוא והיצוא בדולרים של ארה"ב.

בדצמבר 1980 ובספטמבר 1985 חלו שינויים במטבע הישראלי: בדצמבר 1980 הומרה הלירה בשקל וערך ההמרה היה 10 לירות ל-1 שקל. בספטמבר 1985 הומר השקל לשקל חדש וערך ההמרה היה 1,000 שקל, ל-1 שקל חדש. שערי מטבע חוץ לצרכי מכס נקבעים על פי כללי המכס (חישוב מחיר הנקוב במטבע חוץ), התשמ"ט-1989: השער לפיו יחושב ערך היבוא הוא השער היציג של מטבע חוץ שמפרסם בנק ישראל בתוספת 0.5%. המחיר של הטובין הנפדים בתקופה שבין יום ג' בשבוע ועד יום ב' בשבוע שלאחריו יחושב במטבע ישראלי לפי השער היציג שפורסם ביום ו' שקדם ליום ג' האמור (להלן- יום ו' הקודם); לא פורסם שער יציג ביום ו' הקודם – יהיה השער היציג השער האחרון שפורסם לפני יום ו' הקודם. אם בתקופה שבין יום ו' הקודם לבין מועד פדיון הטובין חל שינוי בשער היציג בשיעור מצטבר של 3% לפחות (להלן-שינוי) יחושבו הסכומים האמורים לפי השער היציג ביום פדיון הטובין; לא פורסם ביום הפדיון שער יציג הכולל את השינוי – יחושב המחיר על פי השער הכולל את השינוי שפורסם משרד האוצר ובתוספת 0.5%.

3. ערך נתוני היצוא נרשמים לפי ערך העסקות פו"ב (F.O.B. free on board), ללא ניכוי ההנחות ודמי עמלה לגורמי חוץ.

4. נתוני היצוא נרשמים ברשימוני היצוא בשקל חדש ובמטבע חוץ שבו מבצעים את העסקה. תרגום לדולרים של ארה"ב נעשה בעת הסיכום החודשי, לפי השער שהיה ביום רישום העסקה במכס.

## תיקון נתוני יבוא ויצוא

- לעתים, טעויות נתוני סחר החוץ, תיקון, מסיבות שונות ובינן: טעויות והשמטות במקורות הנתונים, רשימוני המכס לקויים, שינויים בנתונים השוטפים בשל שחרור בעירבון (יבוא) או בשל משלוחים במשגור (יצוא), דיווח לקוי של כמויות פיזיות. הנתונים מתוקנים באופן שוטף במשך אותה שנה. נתונים סופיים לשנה קלנדארית מפורסמים בחודש אפריל של השנה העוקבת.
- נתוני מדדי סחר חוץ מתוקנים עם תום השנה, בפרסום של הרבע האחרון בשנה בחודש מרס של השנה העוקבת.
- תיקון של יבוא יהלומים גולמיים ויצואם: החל בחודש דצמבר 1990 (ולמפרע מינואר 1989) נרשמות מכירות של יהלומים גולמיים לחו"ל כ"יצוא", בעוד שעד אז הוגדרו מכירות אלה כ"יבוא מוחזר" ונכחו מנתוני היבוא. שינוי זה אינו משפיע כלל על הנתונים של היקף הגירעון המסחרי.

## ניכוי עונתיות

במסגרת נתוני סחר חוץ מופיעות סדרות שונות, מנוכות מהשפעות עונתיות. נתונים מקוריים: ברוב הסדרות בירחון מוצגים נתונים חודשיים. בחלק מהסדרות, שעבורן אין נתונים חודשיים, מוצגים נתונים רבעוניים.

נתונים מנוכי עונתיות מתקבלים לאחר ניכוי של השפעת העונתיות והשפעת חגים וימי פעילות מהנתונים המקוריים. נתונים מנוכי עונתיות מחושבים באמצעות השיטה לניכוי עונתיות X-12-ARIMA, אשר פותחה בלשכה המפקדית של ארצות הברית (U.S. Census Bureau), וכן בעזרת שיטה פותחה בלשכה המרכזית לסטטיסטיקה (למ"ס), המאפשרת אמידה בו-זמנית של השפעת תאריכי החגים ומספר ימי הפעילות הנהוגים בישראל.

נתוני מגמה נאמדים על-ידי הסרת ההשפעה של האי-סדירות (רעשים) מהנתונים מנוכי העונתיות.

נתונים מנוכי עונתיות ונתוני מגמה עשויים להשתנות הואיל והם מחושבים מחדש עם קבלת נתון מקורי נוסף מדי חודש או רבע שנה (ניכוי עונתיות עדכני).

הסבר מפורט על תהליך ניכוי העונתיות ואמידת המגמה מתפרסם ב-"[הגורמים העונתיים וגורמי ההתאמה מראש ל-2010, מגמות ל-2010](#)" <sup>16</sup> (באתר הלמ"ס באינטרנט בלבד: הגדרות, סיווגים ושיטות, שיטות סטטיסטיות, סדרות עתיות).

#### סימנים מיוחדים

.. נתונים בלתי ידועים או שאינם ניתנים לפרסום

0.0 נתון קטן ממחצית היחידה לפיה מוצגים הנתונים בלוח או חוסר מקרים

\* נתונים ארעיים

לנמ"א לא נזכר במקום אחר

ש"ח שקלים חדשים

ריק נתונים שאין להם משמעות בגלל מבנה הלוח

Table D 1. - Trade Countries -Imports and Exports

לוח ד 1. - ארצות הסחר - יבוא ויصاد

מסל Code	Countries	ISO	Imports						Exports						סמל Code	
			2011		2010		2009		2011		2010		2009			ארצות
			2011	2010	2010	2009	2008	2007	2011	2010	2010	2009	2008	2007		
	<b>Grand Total</b>		<b>5569.9</b>	<b>4534.3</b>	<b>59122.4</b>	<b>47368.2</b>	<b>65173.2</b>	<b>56623.0</b>	<b>4972.7</b>	<b>4543.2</b>	<b>58430.6</b>	<b>47935.5</b>	<b>61339.1</b>	<b>54092.0</b>		
	<b>Europe</b>		<b>2508.6</b>	<b>2008.2</b>	<b>26447.7</b>	<b>22857.0</b>	<b>29661.2</b>	<b>26832.3</b>	<b>1601.4</b>	<b>1548.6</b>	<b>18904.2</b>	<b>15373.1</b>	<b>21897.1</b>	<b>19192.6</b>	יבוא	<b>סך כולל</b>
	<b>European Union</b>		<b>1967.4</b>	<b>1518.2</b>	<b>20401.8</b>	<b>17491.7</b>	<b>22513.4</b>	<b>20687.0</b>	<b>1324.7</b>	<b>1322.2</b>	<b>15390.5</b>	<b>12389.8</b>	<b>17795.0</b>	<b>15992.8</b>	יבוא	<b>האיחוד האירופי</b>
105	Austria	AT	24.9	17.6	263.4	267.3	399.2	297.1	11.4	7.8	155.4	99.9	99.9	118.5	יבוא	אוסטריה
005	Italy	IT	219.7	154.8	2425.6	2126.0	2553.7	2302.1	139.2	114.5	1263.6	1103.0	1668.8	1284.4	יבוא	איטליה
007	Ireland	IE	78.8	50.8	519.5	473.1	415.1	368.1	4.3	7.9	81.0	92.4	99.9	118.9	יבוא	אירלנד
224	Estonia	EE	0.7	0.5	5.9	3.7	4.1	3.6	1.0	0.8	10.3	7.6	13.7	16.6	יבוא	אסטוניה
215	Bulgaria	BG	5.4	3.7	60.6	42.0	52.0	63.8	10.9	7.6	111.6	69.8	56.2	54.3	יבוא	בולגריה
010	Belgium	BE	291.0	242.7	3575.5	2567.8	4250.3	4454.9	363.3	289.1	3112.9	2371.8	4618.7	4070.8	יבוא	בלגיה
015	Germany	DE	332.4	277.5	3676.5	3361.8	3940.5	3484.3	134.3	128.4	1698.2	1440.3	1950.6	1913.0	יבוא	גרמניה
017	Denmark	DK	23.4	16.4	200.1	200.8	215.4	185.6	7.6	7.7	99.8	136.2	167.0	108.4	יבוא	דנמרק
020	Netherlands	NL	230.8	174.2	2101.9	1885.4	2465.3	2090.3	152.7	197.0	1824.2	1550.8	2035.0	1609.3	יבוא	הולנד
235	Hungary	HU	21.2	19.5	268.7	252.4	288.8	195.6	11.9	15.0	105.5	113.1	174.5	116.3	יבוא	הונגריה
023	United Kingdom	GB	228.2	175.4	2243.6	1907.2	2519.9	2681.4	142.0	170.5	2268.1	1423.5	1892.7	1938.1	יבוא	הממלכה המאוחדת
245	Greece	GR	14.4	17.8	199.3	200.7	221.4	284.5	11.3	14.4	214.4	295.3	301.0	290.9	יבוא	יוון
025	Luxembourg	LU	23.7	26.2	185.0	117.0	174.0	91.9	1.4	1.4	14.2	10.8	20.4	15.3	יבוא	לוזמבורג
233	Latvia	LV	2.8	1.9	47.6	100.6	319.4	258.8	2.0	1.1	33.0	25.3	33.9	32.5	יבוא	לטביה
234	Lithuania	LT	2.3	0.4	22.1	13.7	24.5	21.8	3.4	1.0	30.8	19.8	42.4	26.2	יבוא	ליטא
255	Malta	MT	0.2	0.3	25.1	10.3	35.4	26.0	8.7	0.8	95.3	41.0	50.8	90.8	יבוא	מלטה
244	Slovenia	SI	44.0	18.3	196.0	122.4	65.4	97.1	16.8	16.2	149.3	124.4	125.0	100.3	יבוא	סלובניה
272	Slovakia	SK	9.2	3.3	82.4	60.9	49.4	17.2	0.6	1.3	19.2	23.4	28.5	18.5	יבוא	סלובקיה
260	Spain	ES	109.7	61.2	974.9	880.1	959.1	811.9	49.5	93.7	1039.4	940.5	1108.0	1106.0	יבוא	ספרד
265	Poland	PL	20.8	19.6	237.3	169.8	152.8	127.7	15.5	17.3	217.9	202.2	287.2	237.1	יבוא	פולין
125	Portugal	PT	8.9	7.2	95.0	100.1	114.2	126.2	8.2	5.7	103.3	111.3	98.9	90.9	יבוא	פורטוגל
130	Finland	FI	30.1	33.9	359.5	332.6	370.2	339.5	9.4	11.1	138.1	121.1	169.1	155.3	יבוא	פינלנד
271	Czech Republic	CZ	35.3	16.4	268.1	188.0	165.6	136.4	10.8	16.8	149.3	132.3	161.6	132.6	יבוא	צ'כיה
030	France	FR	143.3	117.0	1517.0	1428.7	1889.2	1480.9	126.2	109.0	1280.7	1110.6	1298.0	1313.2	יבוא	צרפת
378	Cyprus	CY	12.1	6.4	152.6	43.9	68.7	65.1	63.7	65.4	775.0	566.8	880.5	623.1	יבוא	קפריסין
275	Romania	RO	8.7	7.1	146.1	112.3	106.2	119.2	8.5	9.2	234.9	135.6	230.6	240.0	יבוא	רומניה
135	Sweden	SE	45.4	48.1	552.1	523.1	693.6	556.0	10.1	11.5	165.1	121.0	181.9	171.5	יבוא	שוודיה
	<b>European Free Trade Association (E.F.T.A.)</b>		<b>285.4</b>	<b>295.3</b>	<b>3298.6</b>	<b>3353.8</b>	<b>4043.7</b>	<b>2960.6</b>	<b>104.4</b>	<b>66.5</b>	<b>1113.9</b>	<b>1006.5</b>	<b>1289.5</b>	<b>1104.7</b>	יבוא	<b>האיגוד האירופי לסחר חופשי (אפטיא)</b>
107	Iceland	IS	0.3	0.7	19.5	11.8	17.7	13.3	1.8	0.1	3.1	2.8	3.5	4.9	יבוא	איסלנד
120	Norway	NO	5.7	3.6	59.2	52.0	52.4	65.0	3.9	5.7	63.4	61.4	75.6	63.7	יבוא	נורבגיה
140	Switzerland	CH	279.4	291.0	3219.9	3290.0	3973.6	2882.3	98.7	60.7	1047.4	942.3	1210.4	1036.1	יבוא	שווייץ
	<b>Other European Countries</b>		<b>255.8</b>	<b>194.7</b>	<b>2747.3</b>	<b>2011.5</b>	<b>3104.1</b>	<b>3184.7</b>	<b>172.3</b>	<b>159.9</b>	<b>2399.8</b>	<b>1976.8</b>	<b>2812.6</b>	<b>2095.1</b>		<b>יתר ארצות אירופה</b>
222	Ukraine	UA	18.6	12.9	138.9	103.9	201.5	154.8	7.5	5.5	110.1	88.1	195.1	161.9	יבוא	אוקראינה
241	Bosnia and Herzegovina	BA	0.0	0.0	0.2	0.3	1.5	2.1	0.0	0.1	1.9	2.1	4.2	1.6	יבוא	בוסניה
227	Belarus	BY	0.3	0.1	5.4	4.3	5.6	5.2	2.1	1.1	27.4	18.4	22.7	14.4	יבוא	בלרוס
230	Gibraltar	GL	0.3	0.0	0.5	3.4	2.7	1.1	3.6	0.1	12.6	2.3	35.2	25.3	יבוא	גבריאלטר
324	Turkey	TR	179.2	131.9	1800.2	1387.7	1825.3	1606.9	91.2	80.2	1324.4	1086.0	1609.9	1195.8	יבוא	טורקיה
236	Moldova Republic	MD	0.2	0.2	1.6	1.9	2.2	1.1	0.2	0.1	5.3	8.0	25.8	10.3	יבוא	מולדובה
243	Macedonia	MK	0.1	0.1	0.6	1.0	0.8	0.4	0.3	0.1	12.9	12.1	20.8	5.9	יבוא	מקדוניה
242	Croatia	HR	0.6	0.7	7.0	15.3	5.9	3.1	1.1	2.4	21.0	25.2	23.2	27.8	יבוא	קרוואטיה
229	Russian Federation	RU	55.9	48.2	785.2	488.6	1047.1	1398.8	60.4	61.5	812.4	656.1	777.0	611.5	יבוא	רוסיה
299	Other Countries		0.6	0.6	7.7	5.1	11.5	11.2	5.9	8.8	71.8	78.5	98.7	40.6	יבוא	יתר הארצות
	<b>Asia</b>		<b>1258.9</b>	<b>960.1</b>	<b>13316.5</b>	<b>10082.1</b>	<b>13712.8</b>	<b>11908.8</b>	<b>1153.6</b>	<b>1042.4</b>	<b>13822.0</b>	<b>9520.5</b>	<b>12182.9</b>	<b>9771.3</b>	יבוא	<b>אסיה</b>
221	Uzbekistan	UZ	0.2	0.2	3.3	0.4	2.7	2.0	1.9	3.8	37.2	20.7	23.3	25.6	יבוא	אוזבקיסטן
223	Azerbaijan	AZ	0.0	0.0	0.2	0.3	0.3	0.2	5.1	1.4	107.5	264.3	129.4	82.6	יבוא	אזרבייג'ן
303	Indonesia	ID	10.1	6.5	106.1	90.7	293.4	89.3	0.6	1.5	12.8	15.8	17.6	15.8	יבוא	אינדונזיה
226	Armenia	AM	0.1	0.0	1.0	0.1	1.6	14.8	1.2	0.2	5.5	6.5	27.1	34.6	יבוא	ארמניה
228	Georgia	GE	0.2	0.2	1.6	1.9	2.0	2.3	2.0	11.3	43.5	35.0	132.0	54.1	יבוא	ג'ורג'יה
315	India	IN	170.0	137.6	1845.5	1157.4	1648.8	1689.6	283.5	235.7	2901.6	1810.9	2361.3	1613.7	יבוא	הודו
318	Hong Kong	HK	115.5	77.5	1397.1	1111.5	1813.7	1747.5	325.6	281.4	3913.3	2874.2	4140.8	3118.4	יבוא	הונג קונג
321	Vietnam	VN	8.1	6.1	79.8	71.5	140.0	64.2	9.8	3.6	128.7	117.6	79.4	70.9	יבוא	וייטנאם
232	Turkmenistan	TM	0.0	0.0	0.0	0.6	0.2	0.8	0.8	4.7	19.8	3.9	1.7	2.2	יבוא	טורקמניסטן
363	Taiwan	TW	51.4	47.9	709.2	544.4	712.4	708.7	63.0	58.6	726.5	478.2	473.0	563.0	יבוא	טייוון
327	Japan	JP	193.9	134.6	1779.4	1523.7	2226.7	1882.1	60.6	46.3	655.8	527.6	883.0	769.6	יבוא	יפן
328	Jordan	JO	10.0	7.3	94.0	70.0	105.9	54.4	12.7	17.7	184.3	231.3	288.5	250.7	יבוא	ירדן
312	Myanmar	MM	0.0	0.1	0.7	0.2	0.6	0.8	0.0	0.0	2.4	4.6	1.3	1.3	יבוא	מיאנמר
336	Malaysia	MY	13.4	6.3	85.0	68.5	100.6	63.6	69.2	59.0	797.8	116.8	30.2	70.4	יבוא	מלזיה
345	China <sup>(1)</sup>	CN	430.3	342.0	4736.2	3521.1	4244.0	3476.9	155.3	147.3	2051.4	1044.6	1293.5	1040.6	יבוא	סין <sup>(1)</sup>
350	Singapore	SG	66.8	58.8	702.8	534.0	552.5	558.4	39.9	50.5	528.5	477.4	536.8	416.3	יבוא	סינגפור
369	Sri Lanka	LK	2.5	2.7	30.1	25.7	47.9	37.6	3.2	3.4	54.7	42.2	72.8	60.7	יבוא	סרי לנקה
360	Philippines	PH	9.8	6.8	87.4	71.0	86.8	85.0	11.2	16.2	183.3	151.2	151.2	204.2	יבוא	פיליפינים
372	South Korea	KR	128.1	91.9	1101.0	871.1	1103.2	945.4	57.1	59.1	850.9	841.0	818.5	746.1	יבוא	קוריאה הדרומית
237	Kazakhstan	KZ	0.1	0.0	0.3	0.9	3.4	3.3	1.9	3.9	62.4	57.0	158.6	99.6	יבוא	קזחסטן
387	Thailand															

Table D 1. - Trade Countries -Imports and Exports

לוח ד 1. - ארצות הסחר - יבוא ויצוא

Million \$															מיליוני דולרים		
ממל	Countries	ISO	Imports					Exports					ארצות	סמל			
			2011	2010	2010	2009	2008	2007	2011	2010	2010	2009			2008	2007	
Code	Grand Total		5569.9	4534.3	59122.4	47368.2	65173.2	56623.0	4972.7	4543.2	58430.6	47935.5	61339.1	54092.0	סך כולל	Code	
	<b>America</b>	E	791.9	527.3	7943.3	6819.7	9745.7	9504.2	1909.7	1621.2	21622.3	19069.5	23177.1	21267.0	יבוא	אמריקה הצפונית	יבוא
	<b>North America</b>	E	727.2	486.0	7275.5	6261.3	8659.6	8340.5	1752.0	1467.7	19572.8	17624.1	21203.5	19910.9	יבוא	ארצות הברית	יבוא
505	USA	US	664.0	445.1	6698.2	5849.1	8034.4	7848.9	1575.8	1376.6	18530.7	16774.1	19972.5	18906.8	יבוא	מקסיקו	יבוא
723	Mexico	MX	27.0	11.8	178.5	117.8	115.8	57.9	21.9	25.4	304.2	271.7	329.3	289.8	יבוא	קנדה	יבוא
510	Canada	CA	36.2	29.1	398.8	294.4	509.4	433.7	154.3	65.7	737.9	578.3	901.7	714.3	יבוא	ארצות הברית	יבוא
	<b>Central America</b>	E	6.8	1.9	47.1	34.6	48.6	34.4	88.3	73.5	567.2	299.1	221.1	181.6	יבוא	ארצות הברית	יבוא
611	El Salvador	SV	0.0	0.1	0.2	0.2	0.3	0.5	0.2	0.9	7.0	2.0	12.7	8.3	יבוא	ארצות הברית	יבוא
631	Bahamas	BS	0.0	0.0	0.1	0.0	0.0	0.2	0.0	0.0	0.5	0.2	0.4	0.5	יבוא	ארצות הברית	יבוא
621	Barbados	BB	0.0	0.0	0.0	0.0	0.0	0.0	0.3	0.1	0.6	1.1	1.7	3.6	יבוא	ארצות הברית	יבוא
625	Jamaica	JM	0.0	0.0	0.0	0.0	0.0	0.1	0.3	0.6	6.0	3.7	14.4	12.6	יבוא	ארצות הברית	יבוא
613	Guatemala	GT	0.9	0.0	2.1	4.8	2.7	3.4	1.1	1.6	27.5	23.3	31.3	26.5	יבוא	ארצות הברית	יבוא
636	Haiti	HT	0.0	0.0	0.0	0.0	0.0	0.0	0.4	0.0	3.3	2.1	3.7	5.9	יבוא	ארצות הברית	יבוא
615	Honduras	HN	0.0	0.0	0.7	0.9	0.7	0.5	0.8	0.6	8.6	12.1	29.8	12.4	יבוא	ארצות הברית	יבוא
627	Trinidad and Tabago	TT	0.0	0.0	0.0	0.0	0.0	0.0	0.3	0.6	7.4	5.1	2.4	3.8	יבוא	ארצות הברית	יבוא
650	Martinique	MQ	0.0	0.0	0.0	0.0	0.0	0.0	0.2	0.3	1.6	2.1	1.9	1.1	יבוא	ארצות הברית	יבוא
617	Nicaragua	NI	0.0	0.0	0.3	0.2	0.0	0.0	0.3	0.1	3.3	3.9	5.3	4.8	יבוא	ארצות הברית	יבוא
641	Panama	PA	1.4	1.4	20.4	14.3	32.6	9.8	1.4	1.0	17.9	18.9	17.0	18.8	יבוא	ארצות הברית	יבוא
619	Costa Rica	CR	0.6	0.1	3.7	3.5	2.0	2.4	78.7	64.7	419.1	170.0	43.0	35.3	יבוא	ארצות הברית	יבוא
639	Dominican Republic	DO	0.1	0.1	1.6	0.8	1.0	0.9	1.2	1.2	19.1	17.1	22.1	23.5	יבוא	ארצות הברית	יבוא
649	Other Countries		3.8	0.2	18.0	9.9	9.3	16.6	3.1	1.8	45.3	37.5	35.4	25.2	יבוא	ארצות הברית	יבוא
	<b>South America</b>	E	57.9	39.4	620.7	523.8	1037.5	1129.3	69.4	80.0	1482.3	1146.3	1752.5	1174.5	יבוא	ארצות הברית	יבוא
711	Uruguay	UY	14.1	5.0	55.6	50.0	80.3	68.6	1.3	0.8	9.6	9.6	19.3	8.3	יבוא	ארצות הברית	יבוא
713	Ecuador	EC	0.5	0.5	4.1	3.5	4.5	3.5	2.2	2.5	42.5	25.2	41.3	31.7	יבוא	ארצות הברית	יבוא
715	Argentina	AR	21.3	12.6	174.2	147.0	150.3	154.5	7.7	6.3	130.3	75.9	125.2	126.2	יבוא	ארצות הברית	יבוא
717	Bolivia	BO	0.1	0.1	2.9	2.8	2.1	1.6	0.7	0.4	5.8	7.3	6.4	4.9	יבוא	ארצות הברית	יבוא
719	Brazil	BR	17.4	14.5	258.9	207.8	297.2	270.7	41.8	51.5	935.2	716.5	1172.0	671.6	יבוא	ארצות הברית	יבוא
721	Venezuela	VE	0.0	0.0	0.2	0.4	0.7	4.7	1.0	1.3	22.4	18.9	35.0	48.1	יבוא	ארצות הברית	יבוא
725	Paraguay	PY	0.1	2.0	56.9	22.6	20.1	22.7	0.1	0.2	3.1	5.0	18.2	10.8	יבוא	ארצות הברית	יבוא
727	Peru	PE	1.1	0.7	9.4	4.1	4.6	3.3	3.0	2.9	114.4	49.2	46.8	40.1	יבוא	ארצות הברית	יבוא
731	Chile	CL	2.6	3.2	50.1	31.7	32.5	14.9	5.4	5.3	85.5	68.3	119.9	78.2	יבוא	ארצות הברית	יבוא
733	Colombia	CO	0.7	0.8	8.4	53.9	445.2	584.8	5.6	8.7	127.1	170.0	166.7	152.8	יבוא	ארצות הברית	יבוא
799	Other Countries		0.0	0.0	0.0	0.0	0.0	0.0	0.6	0.1	6.4	0.4	1.7	2.0	יבוא	ארצות הברית	יבוא
	<b>Oceania</b>	E	25.8	18.4	144.0	192.3	262.5	150.5	40.4	44.1	576.1	497.2	786.6	567.3	יבוא	ארצות הברית	יבוא
805	Australia	AU	24.6	17.9	127.4	178.7	240.4	139.3	36.6	41.5	531.7	432.7	711.3	520.2	יבוא	ארצות הברית	יבוא
810	New Zealand	NZ	1.2	0.5	16.1	12.9	21.8	10.8	2.8	2.5	39.7	59.5	67.8	43.6	יבוא	ארצות הברית	יבוא
806	Papua New Guinea	PG	0.0	0.0	0.0	0.0	0.0	0.0	0.2	0.0	0.4	2.0	0.6	1.6	יבוא	ארצות הברית	יבוא
807	Fiji	FJ	0.0	0.0	0.5	0.7	0.3	0.0	0.2	0.1	3.4	2.1	3.1	0.1	יבוא	ארצות הברית	יבוא
899	Other Countries		0.0	0.0	0.0	0.0	0.0	0.4	0.6	0.0	0.9	0.9	3.8	1.8	יבוא	ארצות הברית	יבוא
	<b>Unclassified Countries</b>	E	913.0	997.0	10704.3	6850.7	11057.4	7890.9	143.5	186.3	2087.2	2389.4	1826.9	2091.8	יבוא	ארצות הברית	יבוא

(1) Since July 1997 the data on trade with Hong-Kong should be added to the data on China.

(1) החל בחודש יולי 1997 יש ליצרף לתוניים על סין את נתוני הסחר עם הונג קונג.

Table D 2. - Trade Countries -Imports and Exports, excl. Diamonds

לוח ד 2 - ארצות הסחר - יבוא ויצוא, ללא יהלומים

Million \$													מיליון דולרים			
סמל	Countries	ISO	Imports					Exports					ארצות	סמל		
Code			2011	2010	2010	2009	2008	2007	2011	2010	2010	2009			2008	2007
	<b>Grand Total</b>		<b>4827.0</b>	<b>3997.2</b>	<b>50732.1</b>	<b>42050.1</b>	<b>55808.5</b>	<b>46587.0</b>	<b>3273.5</b>	<b>3218.4</b>	<b>42032.4</b>	<b>36336.6</b>	<b>41941.3</b>	<b>35673.4</b>	סך כולל	
	<b>Europe</b>		<b>2122.4</b>	<b>1661.6</b>	<b>22036.2</b>	<b>19900.9</b>	<b>24371.0</b>	<b>20883.0</b>	<b>1158.3</b>	<b>1236.7</b>	<b>15218.4</b>	<b>12555.5</b>	<b>16777.7</b>	<b>14574.9</b>	אירופה	
	<b>European Union</b>		<b>1713.3</b>	<b>1316.5</b>	<b>17613.6</b>	<b>15628.4</b>	<b>18843.3</b>	<b>16550.3</b>	<b>970.3</b>	<b>1065.9</b>	<b>12653.4</b>	<b>10489.6</b>	<b>13801.9</b>	<b>12297.4</b>	האיחוד האירופי	
105	Austria	AT	24.9	17.6	262.2	266.3	397.0	296.6	11.2	7.5	151.9	96.7	95.4	115.6	אוסטריה	105
005	Italy	IT	219.0	154.7	2422.1	2118.7	2534.6	2295.0	132.3	109.1	1211.5	1044.9	1597.4	1203.0	איטליה	005
007	Ireland	IE	78.8	50.8	519.5	473.1	415.1	368.1	4.3	7.9	81.0	92.4	99.9	118.9	אירלנד	007
224	Estonia	EE	0.7	0.5	5.9	3.7	4.1	3.6	1.0	0.8	10.3	7.6	13.7	16.6	אסטוניה	224
215	Bulgaria	BG	5.4	3.7	60.5	42.0	49.3	57.2	10.9	7.6	111.5	69.7	54.1	49.7	בולגריה	215
010	Belgium	BE	113.0	100.6	1337.1	1166.2	1371.1	1272.0	62.2	68.2	857.5	811.3	1201.6	996.4	בלגיה	010
015	Germany	DE	331.9	277.4	3671.7	3359.5	3938.9	3481.7	130.4	125.2	1655.9	1399.5	1901.7	1862.6	גרמניה	015
017	Denmark	DK	23.4	16.4	199.7	200.8	215.1	185.6	7.5	7.6	97.8	132.8	164.5	107.3	דנמרק	017
020	Netherlands	NL	230.8	174.2	2101.9	1885.4	2465.3	2090.3	152.7	197.0	1818.3	1550.3	2031.0	1606.3	הולנד	020
235	Hungary	HU	21.2	19.5	268.5	251.9	288.7	195.6	11.9	15.0	105.4	112.9	174.0	116.2	הונגריה	235
023	United Kingdom	GB	154.2	116.0	1705.6	1459.7	1765.7	1758.4	111.8	154.3	2015.2	1265.2	1619.8	1624.0	הממלכה המאוחדת	023
245	Greece	GR	14.4	17.8	199.3	200.7	221.2	284.5	10.9	14.2	213.6	292.6	294.3	284.7	יוון	245
025	Luxembourg	LU	23.7	26.2	185.0	117.0	174.0	91.9	1.4	1.4	14.2	10.8	20.4	15.3	לוקסמבורג	025
233	Latvia	LV	2.8	1.9	47.6	100.6	319.4	258.8	2.0	1.1	33.0	25.3	33.9	32.5	לטביה	233
234	Lithuania	LT	2.3	0.4	22.1	13.7	24.5	21.8	3.4	1.0	30.8	19.8	42.4	26.2	ליטא	234
255	Malta	MT	0.2	0.3	25.5	10.3	35.4	26.0	8.7	0.8	95.3	41.0	50.8	90.8	מלטה	255
244	Slovenia	SL	44.0	18.3	196.0	122.4	65.4	97.1	16.8	16.2	149.3	124.4	125.2	100.3	סלובניה	244
272	Slovakia	SK	9.2	3.3	82.4	60.9	49.4	17.2	0.6	1.3	19.2	23.4	28.5	18.5	סלובקיה	272
260	Spain	ES	109.7	61.2	974.7	879.3	958.9	811.9	49.1	93.2	1031.3	933.7	1092.4	1079.2	ספרד	260
265	Poland	PL	20.8	19.6	237.3	169.8	152.8	127.7	15.3	17.3	217.5	201.5	284.9	236.6	פולין	265
125	Portugal	PT	8.9	7.2	94.9	100.1	114.2	126.2	8.2	5.7	103.0	111.3	98.9	90.9	פורטוגל	125
130	Finland	FI	30.1	33.9	359.5	332.6	370.2	339.5	9.3	11.0	136.8	119.8	167.8	154.1	פינלנד	130
271	Czech Republic	CZ	34.4	16.4	268.1	188.0	165.6	136.3	10.8	16.8	148.1	131.0	158.9	132.1	צ'כיה	271
030	France	FR	143.3	117.0	1515.7	1426.8	1882.0	1479.7	115.5	99.8	1178.6	1052.1	1162.6	1202.3	צרפת	030
378	Cyprus	CY	12.1	6.4	152.6	43.5	68.0	65.1	63.5	65.3	768.6	564.1	879.5	621.3	קפריסין	378
275	Romania	RO	8.7	7.1	146.1	112.3	103.8	108.4	8.5	9.2	234.8	135.6	228.6	226.6	רומניה	275
135	Sweden	SE	45.4	48.1	552.1	523.1	693.6	554.1	10.1	11.4	163.0	119.9	179.7	169.4	שוודיה	135
	<b>European Free Trade Association (E.F.T.A.)</b>		<b>198.2</b>	<b>179.3</b>	<b>2254.0</b>	<b>2567.5</b>	<b>2903.6</b>	<b>2131.8</b>	<b>17.8</b>	<b>15.9</b>	<b>211.4</b>	<b>206.6</b>	<b>248.8</b>	<b>235.9</b>	לסחר חופשי (אפט"א)	
107	Iceland	IS	0.3	0.7	19.5	11.8	17.7	13.3	0.1	0.1	3.1	2.2	3.5	4.9	איסלנד	107
120	Norway	NO	5.7	3.6	59.2	52.0	52.4	65.0	3.7	4.8	57.9	59.0	73.7	61.4	נורבגיה	120
140	Switzerland	CH	192.2	175.0	2175.3	2503.7	2833.5	2053.5	14.0	11.0	150.4	145.4	171.6	169.6	שווייץ	140
	<b>Other European Countries</b>		<b>210.9</b>	<b>165.8</b>	<b>2168.6</b>	<b>1705.0</b>	<b>2624.1</b>	<b>2200.9</b>	<b>170.2</b>	<b>154.9</b>	<b>2353.6</b>	<b>1859.3</b>	<b>2727.0</b>	<b>2041.6</b>	יתר ארצות אירופה	
222	Ukraine	UA	18.6	12.9	138.7	102.6	198.0	151.9	7.4	5.2	106.8	76.3	182.1	146.4	אוקראינה	222
241	Bosnia and Herzegovina	BA	0.0	0.0	0.2	0.3	1.5	2.1	0.0	0.1	1.9	2.1	4.2	1.6	בוסניה	241
227	Belarus	BY	0.3	0.1	2.5	3.9	5.6	5.2	2.1	1.1	27.4	18.4	22.7	14.4	בלרוס	227
230	Gibraltar	GL	0.3	0.0	0.5	3.4	2.7	1.1	3.6	0.1	12.6	2.3	35.2	25.3	גיברלטר	230
324	Turkey	TR	179.2	131.6	1798.9	1387.2	1823.2	1605.2	90.4	79.4	1309.1	1070.7	1586.4	1167.8	טורקיה	324
236	Moldova Republic	MD	0.2	0.2	1.6	1.9	2.2	1.1	0.2	0.1	5.3	8.0	25.8	10.3	מולדובה	236
243	Macedonia	MK	0.1	0.1	0.6	1.0	0.8	0.4	0.3	0.1	12.9	12.1	20.8	5.9	מקדוניה	243
242	Croatia	HR	0.6	0.7	7.0	15.3	5.9	3.1	1.1	2.4	21.0	25.2	23.2	27.8	קרואטיה	242
229	Russian Federation	RU	11.0	19.6	210.9	184.3	572.7	419.6	59.2	57.6	784.8	565.7	727.9	601.5	רוסיה	229
299	Other Countries		0.6	0.6	7.7	5.1	11.5	11.2	5.9	8.8	71.8	78.5	98.7	40.6	יתר הארצות	299
	<b>Asia</b>		<b>1087.0</b>	<b>848.1</b>	<b>11368.1</b>	<b>8885.0</b>	<b>11612.6</b>	<b>9653.8</b>	<b>623.9</b>	<b>618.3</b>	<b>8379.8</b>	<b>5938.8</b>	<b>6739.5</b>	<b>5335.3</b>	אסיה	
221	Uzbekistan	UZ	0.2	0.2	3.3	0.4	2.7	2.0	1.9	3.8	37.2	20.7	23.1	25.6	אוזבקיסטן	221
223	Azerbaijan	AZ	0.0	0.0	0.2	0.3	0.3	0.2	5.1	1.4	107.5	264.3	128.3	82.6	אזרבייג'ן	223
303	Indonesia	ID	10.1	6.5	106.1	90.7	293.4	89.3	0.6	1.5	12.8	12.5	15.8	17.6	אינדונזיה	303
226	Armenia	AM	0.1	0.0	0.8	0.1	0.4	0.6	1.2	0.2	2.8	6.1	9.6	4.3	ארמניה	226
228	Georgia	GE	0.2	0.2	1.6	1.9	2.0	2.3	2.0	11.3	43.5	35.0	132.0	54.1	גרוזיה	228
315	India	IN	65.6	51.9	713.5	518.2	673.6	558.5	100.9	117.3	1690.6	1198.5	1377.9	725.1	הודו	315
318	Hong Kong	HK	65.7	58.1	769.7	660.9	881.6	809.2	41.8	34.7	457.9	365.4	409.4	356.4	הונג קונג	318
321	Vietnam	VN	8.1	6.1	79.8	71.5	140.0	64.2	9.8	3.6	128.7	117.6	79.4	70.9	וייטנם	321
232	Turkmenistan	TM	0.0	0.0	0.0	0.6	0.2	0.8	0.8	4.7	19.8	3.9	1.7	2.2	טורקמניסטן	232
363	Taiwan	TW	51.1	47.8	707.8	541.9	709.7	708.3	61.0	55.0	699.8	456.8	450.7	537.7	טייוון	363
327	Japan	JP	187.6	134.5	1762.5	1513.9	2210.2	1871.8	56.1	42.7	605.9	472.7	796.3	669.9	יפן	327
328	Jordan	JO	10.0	7.3	94.0	70.0	105.9	54.4	12.7	17.7	182.9	229.1	283.1	249.9	ירדן	328
312	Maynmar	MM	0.0	0.1	0.7	0.2	0.6	0.8	0.0	0.0	2.4	4.6	1.3	1.3	מיאנמר	312
336	Malaysia	MY	13.4	6.3	85.0	68.5	100.6	63.6	69.2	59.0	797.8	116.8	30.2	70.4	מלזיה	336
345	China <sup>1/2</sup>	CN	428.9	339.7	4712.4	3484.2	4235.3	3472.8	133.3	123.8	1738.4	878.9	1100.9	869.5	סין <sup>1/2</sup>	345
350	Singapore	SG	66.2	58.6	695.5	527.3	540.7	550.2	32.4	45.1	443.3	434.7	472.3	370.2	סינגפור	350
369	Sri Lanka	LK	0.4	0.6	7.2	5.7	7.9	10.3	1.2	1.1	24.1	18.1	24.8	24.8	סרי לנקה	369
360	Philippines	PH	9.8	6.8	87.4	71.0	86.7	85.0	11.2	16.2	183.3	151.1	151.0	204.2	פיליפינים	360
372	South Korea	KR	128.1	91.9	1101.0	871.1	1102.9	945.1	56.8	58.3	844.7	833.7	809.3	730.0	קוריאה הדרומית	372
237	Kazakhstan	KZ	0.1	0.0	0.3	0.9	3.4	3.3	1.9	3.9	62.4	57.0	158.6	99.6	קזחסטן	237
387	Thailand	TH	40.5	30.6	428.1	370.7	445.7	343.0	21.2	15.4	231.3	193.9	213.9	137.8		

לוח ד 2 - ארצות הסחר - יבוא ויצוא, ללא יהלומים

Table D 2. - Trade Countries -Imports and Exports, excl. Diamonds

Million \$													מיליון דולרים			
סמל Code	Countries	ISO	Imports					Exports					ארצות	סמל Code		
			2011		2010	2009	2008	2007	2011		2010	2009			2008	2007
			2011	2010	2010	2009	2008	2007	2011	2010	2010	2009			2008	2007
<b>Grand Total</b>			<b>4827.0</b>	<b>3997.2</b>	<b>50732.1</b>	<b>42050.1</b>	<b>55808.5</b>	<b>46587.0</b>	<b>3273.5</b>	<b>3218.4</b>	<b>42032.4</b>	<b>36336.6</b>	<b>41941.3</b>	<b>35673.4</b>	<b>סך כולל</b>	
<b>Africa</b>			<b>71.7</b>	<b>23.3</b>	<b>566.6</b>	<b>566.4</b>	<b>733.6</b>	<b>336.3</b>	<b>107.8</b>	<b>91.2</b>	<b>1260.1</b>	<b>1031.2</b>	<b>1343.3</b>	<b>1081.8</b>	<b>אפריקה</b>	
401	Uganda	UG	1.9	0.2	7.8	8.1	7.2	7.6	0.3	0.2	7.7	13.1	11.6	11.1	אוגנדה	401
410	Ethiopia	ET	5.0	5.3	46.1	35.8	46.2	26.3	0.4	1.2	19.7	12.4	18.4	12.1	אתיופיה	410
412	Botswana	BW	0.0	0.0	0.1	0.0	0.0	0.0	11.9	5.6	112.4	59.7	79.9	39.6	בוצואנה	412
416	Gabon	GA	0.0	0.0	0.0	0.0	0.0	0.2	0.3	0.1	8.8	1.9	2.9	1.1	גבון	416
420	Ghana	GH	0.1	0.0	1.4	1.3	2.0	3.4	1.0	0.7	108.0	90.2	33.6	21.9	גנה	420
482	Dem. Rep. of the Congo	CD	0.0	0.0	0.0	0.0	0.0	0.0	0.1	0.1	0.5	0.1	0.2	0.4	ד.מ.רפ' של קונגו	482
428	South Africa	ZA	9.0	5.7	101.7	198.0	494.2	158.7	15.5	15.1	255.9	204.8	336.4	274.8	דרום אפריקה	428
496	Zimbabwe	ZW	0.0	0.0	0.1	0.0	0.0	0.5	0.5	0.1	7.1	1.5	2.0	2.5	זימבבווה	496
434	Zambia	ZM	0.0	0.0	2.5	0.6	1.6	0.8	0.3	0.1	2.7	1.8	1.6	1.8	זמבייה	434
436	Cote d'Ivoire	CI	0.5	1.1	10.0	8.1	8.9	5.0	0.2	0.4	5.4	8.4	9.3	7.9	חוף השנהב	436
442	Tanzania	TZ	0.1	0.3	2.3	6.6	6.2	7.1	1.0	6.2	17.2	12.5	21.2	15.1	טנזניה	442
454	Mauritius	MU	0.1	0.0	0.8	0.2	0.8	1.6	0.2	0.2	4.1	3.8	9.9	8.6	מאוריציוס	454
462	Egypt	EG	52.0	8.1	355.1	270.9	132.4	94.3	6.8	7.5	147.3	134.5	139.0	153.6	מצרים	462
464	Morocco	MA	0.3	0.2	5.1	3.2	3.9	2.7	1.1	0.2	13.1	18.5	20.6	16.6	מרוקו	464
468	Nigeria	NG	0.1	0.3	1.7	2.4	1.4	0.2	4.4	5.4	303.0	210.2	304.3	205.1	ניגריה	468
429	Namibia	NA	0.1	0.1	0.2	0.2	0.5	1.0	0.4	0.2	6.3	3.0	22.0	77.2	נמיביה	429
474	Senegal	SN	0.2	0.1	2.5	1.1	0.7	0.6	0.4	0.3	3.3	3.7	8.8	7.1	סנגל	474
486	Congo	CG	0.0	0.0	0.7	0.0	0.4	0.7	1.4	7.1	19.5	20.5	12.2	11.0	קונגו	486
488	Cameroon	CM	0.0	0.0	0.2	0.1	0.5	0.2	0.2	1.0	12.8	24.3	18.2	8.9	קמרון	488
490	Kenya	KE	2.3	1.7	18.8	24.3	23.5	22.0	4.9	3.7	48.8	66.4	115.0	97.3	קניה	490
492	Reunion	RE	0.0	0.0	0.0	0.0	0.0	0.0	0.1	0.3	2.7	1.5	1.3	0.8	ראוניון	492
494	Rwanda	RW	0.0	0.0	0.1	0.0	0.6	0.2	0.0	0.0	8.5	4.8	19.7	5.9	רוואנדה	494
499	Other Countries		0.0	0.2	9.4	5.5	2.6	3.2	56.4	35.5	145.3	133.6	155.2	101.4	יתר הארצות	499
<b>America</b>			<b>680.5</b>	<b>488.1</b>	<b>7098.2</b>	<b>6316.6</b>	<b>8760.9</b>	<b>8564.2</b>	<b>1217.0</b>	<b>1053.3</b>	<b>14694.0</b>	<b>14074.0</b>	<b>14708.4</b>	<b>12233.2</b>	<b>אמריקה הצפונית</b>	
<b>North America</b>			<b>615.8</b>	<b>446.8</b>	<b>6431.8</b>	<b>5761.8</b>	<b>7679.2</b>	<b>7412.3</b>	<b>1060.2</b>	<b>900.2</b>	<b>12654.7</b>	<b>12638.4</b>	<b>12741.2</b>	<b>10883.8</b>	<b>אמריקה המרכזית</b>	
505	USA	US	558.2	407.2	5924.1	5352.1	7067.3	6921.9	887.7	814.6	11683.2	11846.4	11601.2	9967.7	ארצות הברית	505
723	Mexico	MX	27.0	11.8	178.5	117.8	115.8	57.9	21.9	25.4	304.2	268.7	329.2	289.7	מקסיקו	723
510	Canada	CA	30.6	27.8	329.2	291.9	496.1	432.5	150.6	60.2	667.3	523.3	810.8	626.4	קנדה	510
<b>Central America</b>			<b>6.8</b>	<b>1.9</b>	<b>46.6</b>	<b>31.3</b>	<b>47.1</b>	<b>33.5</b>	<b>87.4</b>	<b>73.3</b>	<b>563.0</b>	<b>293.5</b>	<b>219.7</b>	<b>181.0</b>	<b>אמריקה המרכזית</b>	
611	El Salvador	SV	0.0	0.1	0.2	0.2	0.3	0.5	0.2	0.9	7.0	2.0	12.7	8.3	אל-סלבדור	611
631	Bahamas	BS	0.0	0.0	0.1	0.0	0.0	0.2	0.0	0.0	0.5	0.2	0.4	0.5	בהאמה, איי	631
621	Barbados	BB	0.0	0.0	0.0	0.0	0.0	0.0	0.3	0.1	0.6	1.1	1.7	3.6	ברבדוס	621
625	Jamaica	JM	0.0	0.0	0.0	0.0	0.0	0.1	0.3	0.6	6.0	3.7	14.4	12.6	ג'מייקה	625
613	Guatemala	GT	0.9	0.0	2.1	4.8	2.7	3.4	1.1	1.6	27.5	23.3	31.3	26.5	גואטמלה	613
636	Haiti	HT	0.0	0.0	0.0	0.0	0.0	0.0	0.4	0.0	3.3	2.1	3.7	5.9	האיטי	636
615	Honduras	HN	0.0	0.0	0.7	0.9	0.7	0.5	0.8	0.6	8.6	12.1	29.8	12.4	הונדורס	615
627	Trinidad and Tabago	TT	0.0	0.0	0.0	0.0	0.0	0.0	0.2	0.6	7.4	5.1	2.4	3.8	טרינידד וטובגו	627
650	Martinique	MQ	0.0	0.0	0.0	0.0	0.0	0.0	0.3	0.3	1.6	2.1	1.9	1.1	מרטיניק	650
617	Nicaragua	NI	0.0	0.0	0.3	0.2	0.0	0.0	0.3	0.1	3.3	3.9	5.3	4.8	ניקרגואה	617
641	Panama	PA	1.4	1.4	19.9	11.0	31.1	8.9	0.5	0.8	13.7	13.3	15.6	17.5	פנמה	641
619	Costa Rica	CR	0.6	0.1	3.7	3.5	2.0	2.4	78.7	64.7	419.1	170.0	43.0	35.3	קוסטה ריקה	619
639	Dominican Republic	DO	0.1	0.1	1.6	0.8	1.0	0.9	1.2	1.2	19.1	17.1	22.1	23.5	רפובליקה דומיניקנית	639
649	Other Countries		3.8	0.2	18.0	9.9	9.3	16.6	3.1	1.8	45.3	37.5	35.4	25.2	יתר הארצות	649
<b>South America</b>			<b>57.9</b>	<b>39.4</b>	<b>619.8</b>	<b>523.5</b>	<b>1034.6</b>	<b>1118.4</b>	<b>69.4</b>	<b>79.8</b>	<b>1476.3</b>	<b>1142.1</b>	<b>1747.5</b>	<b>1168.4</b>	<b>אמריקה הדרומית</b>	
711	Uruguay	UY	14.1	5.0	55.6	50.0	80.3	68.6	1.3	0.8	9.6	9.6	19.3	8.3	אורוגוואי	711
713	Ecuador	EC	0.5	0.5	4.1	3.5	4.5	3.5	2.2	2.5	42.5	25.2	41.3	31.7	אקוודור	713
715	Argentina	AR	21.3	12.6	174.2	146.9	150.3	154.5	7.7	6.3	130.2	75.9	124.9	126.1	ארגנטינה	715
717	Bolivia	BO	0.1	0.1	2.9	2.8	2.1	1.6	0.7	0.4	5.8	7.3	6.4	4.9	בוליביה	717
719	Brazil	BR	17.4	14.5	258.0	207.6	294.3	263.4	41.8	51.5	930.0	713.3	1168.1	666.2	ברזיל	719
721	Venezuela	VE	0.0	0.0	0.2	0.4	0.7	1.1	1.0	1.2	22.3	18.7	34.5	47.9	ונצואלה	721
725	Paraguay	PY	0.1	2.0	56.9	22.6	20.1	22.7	0.1	0.2	3.1	5.0	18.2	10.8	פרגוואי	725
727	Peru	PE	1.1	0.7	9.4	4.1	4.6	3.3	3.0	2.9	114.4	49.2	46.8	40.1	פרו	727
731	Chile	CL	2.6	3.2	50.1	31.7	32.5	14.9	5.4	5.2	84.9	67.5	119.6	77.8	צ'ילה	731
733	Colombia	CO	0.7	0.8	8.4	53.9	445.2	584.8	5.6	8.7	127.1	170.0	166.7	152.6	קולומביה	733
799	Other Countries		0.0	0.0	0.0	0.0	0.0	0.0	0.6	0.1	6.4	0.4	1.7	2.0	יתר הארצות	799
<b>Oceania</b>			<b>25.8</b>	<b>18.4</b>	<b>142.1</b>	<b>191.3</b>	<b>220.7</b>	<b>132.8</b>	<b>35.1</b>	<b>39.6</b>	<b>504.0</b>	<b>429.1</b>	<b>679.2</b>	<b>471.7</b>	<b>אוקיאניה</b>	
805	Australia	AU	24.6	17.9	125.5	177.8	198.6	121.6	31.3	37.1	462.0	366.3	606.2	427.0	אוסטרליה	805
810	New Zealand	NZ	1.2	0.5	16.1	12.8	21.8	10.8	2.8	2.4	37.3	57.8	65.5	41.2	ניו זילנד	810
806	Papua New Guinea	PG	0.0	0.0	0.0	0.0	0.0	0.0	0.2	0.0	0.4	2.0	0.6	1.6	פפואה גיניאה החדשה	806
807	Fiji	FJ	0.0	0.0	0.5	0.7	0.3	0.0	0.2	0.1	3.4	2.1	3.1	0.1	פיג'י	807
899	Other Countries		0.0	0.0	0.0	0.0	0.0	0.4	0.6	0.0	0.9	0.9	3.8	1.8	יתר הארצות	899
<b>Unclassified</b>															<b>ארצות בלתי ממוסגות</b>	
<b>900</b>	<b>Countries</b>		<b>839.6</b>	<b>957.7</b>	<b>9520.9</b>	<b>6189.9</b>	<b>10109.7</b>	<b>7016.9</b>	<b>131.3</b>	<b>179.3</b>	<b>1976.1</b>	<b>2308.0</b>	<b>1693.2</b>	<b>1977.3</b>	<b>900</b>	

(1) Since July 1997 the data on trade with Hong-Kong should be added to the data on China.

(1) החל בחודש יולי 1997 יש לצרף לנתונים על סין את נתוני הסחר עם הונג קונג.

Table D 3. - Trade Countries,  
by Countries and Country Group <sup>(1)</sup>

לוח ד 3. - ארצות הסחר,  
לפי ארצות וקבוצות ארצות <sup>(1)</sup>

Million \$										מיליוני דולרים
Imports					Exports					
יתר ארצות	אסיה	ארצות הברית	האיחוד האירופי	סך הכל	יתר ארצות	אסיה	ארצות הברית	האיחוד האירופי	סך הכל	
Other Countries	Asia	USA	European Union	Grand Total	Other Countries	Asia	USA	European Union	Grand Total	
<b>Original data</b>										<b>נתונים מקוריים</b>
1,425.5	848.0	405.3	1,316.4	3,995.2	719.6	618.3	814.6	1,065.9	3,218.4	I 2010
1,041.3	835.9	397.7	1,356.6	3,631.5	607.0	604.1	836.4	985.2	3,032.7	II
1,465.7	919.8	541.6	1,550.0	4,477.1	932.2	1,000.1	1,073.1	1,167.4	4,172.8	III
1,286.5	823.6	482.6	1,398.8	3,991.5	739.2	568.5	996.6	1,060.9	3,365.2	IV
1,283.8	1,000.4	498.0	1,367.6	4,149.8	725.2	644.0	971.4	1,026.2	3,366.8	V
1,264.4	957.8	504.2	1,446.7	4,173.1	805.2	737.7	1,226.0	1,228.7	3,997.6	VI
1,427.6	933.8	467.2	1,391.4	4,220.0	974.2	626.7	1,111.3	968.9	3,681.1	VII
1,307.7	1,090.1	526.5	1,547.9	4,472.2	671.2	719.2	882.6	1,052.7	3,325.7	VIII
1,221.9	825.3	407.9	1,209.0	3,664.2	694.2	684.3	872.4	903.8	3,154.7	IX
1,460.0	1,047.0	597.6	1,670.1	4,774.7	653.2	676.0	784.1	1,134.3	3,247.6	X
1,032.9	926.5	486.0	1,667.7	4,113.1	821.2	689.6	935.9	1,010.9	3,457.6	XI
1,647.6	1,016.1	597.1	1,535.4	4,796.2	973.6	811.3	1,172.3	1,048.5	4,005.7	XII
1,468.1	1,087.0	557.5	1,713.0	4,825.6	791.6	623.9	887.7	970.3	3,273.5	I 2011
<b>Seasonally adjusted data</b>										<b>נתונים מנוכי עונתיות</b>
1,392.5	869.6	415.5	1,378.4		793.8	696.9	930.3	1,050.9		I 2010
1,308.2	882.4	426.3	1,438.2		715.7	737.4	996.7	1,029.2		II
1,399.6	969.9	515.7	1,503.7		834.2	843.7	1,006.5	990.8		III
1,388.1	931.8	509.3	1,450.6		712.0	710.6	1,112.2	1,065.6		IV
1,310.0	983.6	498.8	1,412.2		686.9	649.6	963.8	1,063.4		V
1,295.0	971.3	492.6	1,437.0		744.5	690.9	1,077.8	1,125.9		VI
1,473.4	946.9	503.6	1,456.1		921.2	682.5	1,096.4	1,050.6		VII
936.1	1,005.3	514.3	1,403.9		698.4	683.4	892.3	1,076.2		VIII
1,170.2	912.1	481.0	1,451.2		723.2	652.8	939.6	1,029.4		IX
1,381.8	997.9	543.2	1,624.3		712.5	691.1	831.6	1,115.2		X
1,228.5	962.0	471.0	1,530.8		857.4	720.4	893.4	1,023.6		XI
1,651.3	1,065.5	571.7	1,500.6		924.6	696.2	1,015.0	939.3		XII
1,430.0	1,075.8	545.0	1,735.2		889.7	719.9	1,039.8	1,013.3		I 2011
<b>Trend data - Million \$</b>										<b>נתוני מגמה - מיליוני דולרים</b>
1,284.4	869.8	441.8	1,428.2		740.1	681.2	998.8	1,009.4		I 2010
1,320.5	896.8	457.3	1,442.3		755.6	699.3	1,010.3	1,030.1		II
1,339.2	918.3	471.9	1,446.8		764.0	708.4	1,022.3	1,046.2		III
1,339.1	933.2	484.2	1,444.3		764.8	709.1	1,029.9	1,057.7		IV
1,323.0	942.1	493.5	1,439.4		759.5	703.9	1,028.5	1,064.5		V
1,297.7	946.7	499.9	1,437.4		751.4	695.6	1,016.3	1,066.5		VI
1,272.7	949.8	504.1	1,442.4		744.6	687.1	995.8	1,063.6		VII
1,256.7	954.4	507.6	1,456.8		742.0	680.5	972.2	1,056.0		VIII
1,255.3	963.7	511.8	1,480.5		745.6	677.1	952.6	1,044.6		IX
1,269.4	979.4	517.9	1,511.8		755.7	676.8	943.2	1,031.0		X
1,295.3	1,000.9	525.8	1,546.3		771.7	679.5	946.1	1,017.3		XI
1,326.3	1,025.7	534.7	1,579.5		790.6	684.4	960.1	1,005.8		XII
1,356.2	1,049.9	543.4	1,607.4		809.9	690.6	980.9	998.5		I 2011
<b>Trend data- Percent change <sup>(2)</sup></b>										<b>נתוני מגמה - אחוז השינוי <sup>(2)</sup></b>
2.8	3.1	3.5	1.0		2.1	2.7	1.2	2.1		II 2010
1.4	2.4	3.2	0.3		1.1	1.3	1.2	1.6		III
0.0	1.6	2.6	-0.2		0.1	0.1	0.7	1.1		IV
-1.2	1.0	1.9	-0.3		-0.7	-0.7	-0.1	0.6		V
-1.9	0.5	1.3	-0.1		-1.1	-1.2	-1.2	0.2		VI
-1.9	0.3	0.8	0.3		-0.9	-1.2	-2.0	-0.3		VII
-1.3	0.5	0.7	1.0		-0.3	-1.0	-2.4	-0.7		VIII
-0.1	1.0	0.8	1.6		0.5	-0.5	-2.0	-1.1		IX
1.1	1.6	1.2	2.1		1.4	0.0	-1.0	-1.3		X
2.0	2.2	1.5	2.3		2.1	0.4	0.3	-1.3		XI
2.4	2.5	1.7	2.1		2.4	0.7	1.5	-1.1		XII
2.3	2.4	1.6	1.8		2.4	0.9	2.2	-0.7		I 2011

(1) Excl. aircraft, ships and diamonds.

(2) Percent change on previous period.

(1) ללא אניות, מטוסים ויהלומים.

(2) השינוי באחוזים, כל תקופה לעומת קודמתה.



Table D 5. - Country Members of OECD - Imports and Exports

לוח ד 5 - מדינות חברות ב-OECD - יבוא ויצוא

Million \$		מיליוני דולרים													
סמל	Code	ISO	Imports					Exports					ארצות	סמל	
	Countries		2011	2010	2009	2008	2007	2011	2010	2009	2008	2007			
	<b>Grand Total</b>		<b>5569.9</b>	<b>4534.3</b>	<b>59122.4</b>	<b>47368.2</b>	<b>65173.2</b>	<b>56623.0</b>	<b>4972.7</b>	<b>4543.2</b>	<b>58430.6</b>	<b>47935.5</b>	<b>61339.1</b>	<b>54092.0</b>	<b>סך כולל</b>
	<b>Total OECD</b>		<b>3477.4</b>	<b>2659.2</b>	<b>35389.7</b>	<b>30786.1</b>	<b>40056.3</b>	<b>36029.2</b>	<b>3336.6</b>	<b>3005.4</b>	<b>38274.3</b>	<b>33169.6</b>	<b>43190.3</b>	<b>39278.4</b>	<b>סך הכולל OECD</b>
105	Austria	AT	24.9	17.6	263.4	267.3	399.2	297.1	11.4	7.8	155.4	99.9	99.9	118.5	אוסטרייה
805	Australia	AU	24.6	17.9	127.4	178.7	240.4	139.3	36.6	41.5	531.7	432.7	711.3	520.2	אוסטרליה
005	Italy	IT	219.7	154.8	2425.6	2126.0	2553.7	2302.1	139.2	114.5	1263.6	1103.0	1668.8	1284.4	איטליה
107	Iceland	IS	0.3	0.7	19.5	11.8	17.7	13.3	1.8	0.1	3.1	2.8	3.5	4.9	אيسלנד
007	Ireland	IE	78.8	50.8	519.5	473.1	415.1	368.1	4.3	7.9	81.0	92.4	99.9	118.9	אירלנד
505	USA	US	664.0	445.1	6698.2	5849.1	8034.4	7848.9	1575.8	1376.6	18530.7	16774.1	19972.5	18906.8	ארצות הברית
010	Belgium	BE	291.0	242.7	3575.5	2567.8	4250.3	4454.9	363.3	289.1	3112.9	2371.8	4618.7	4070.8	בלגיה
015	Germany	DE	332.4	277.5	3676.5	3361.8	3940.5	3484.3	134.3	128.4	1698.2	1440.3	1950.6	1913.0	גרמניה
017	Denmark	DK	23.4	16.4	200.1	200.8	215.4	185.6	7.6	7.7	99.8	136.2	167.0	108.4	דנמרק
020	Netherlands	NL	230.8	174.2	2101.9	1885.4	2465.3	2090.3	152.7	197.0	1824.2	1550.8	2035.0	1609.3	הולנד
235	Hungary	HU	21.2	19.5	268.7	252.4	288.8	195.6	11.9	15.0	105.5	113.1	174.5	116.3	הונגריה
023	United Kingdom	GB	228.2	175.4	2243.6	1907.2	2519.9	2681.4	142.0	170.5	2268.1	1423.5	1892.7	1938.1	הממלכה המאוחדת
324	Turkey	TR	179.2	131.9	1800.2	1387.7	1825.3	1606.9	91.2	80.2	1324.4	1086.0	1609.9	1195.8	טורקיה
245	Greece	GR	14.4	17.8	199.3	200.7	221.4	284.5	11.3	14.4	214.4	295.3	301.0	290.9	יוון
327	Japan	JP	193.9	134.6	1779.4	1523.7	2226.7	1882.1	60.6	46.3	655.8	527.6	883.0	769.6	יפן
025	Luxembourg	LU	23.7	26.2	185.0	117.0	174.0	91.9	1.4	1.4	14.2	10.8	20.4	15.3	לוקסמבורג
723	Mexico	MX	27.0	11.8	178.5	117.8	115.8	57.9	21.9	25.4	304.2	271.7	329.3	289.8	מקסיקו
120	Norway	NO	5.7	3.6	59.2	52.0	52.4	65.0	3.9	5.7	63.4	61.4	75.6	63.7	נורבגיה
810	New Zealand	NZ	1.2	0.5	16.1	12.9	21.8	10.8	2.8	2.5	39.7	59.5	67.8	43.6	ניו זילנד
244	Slovenia	SL	44.0	18.3	196.0	122.4	65.4	97.1	16.8	16.2	149.3	124.4	125.2	100.3	סלובניה
272	Slovakia	SK	9.2	3.3	82.4	60.9	49.4	17.2	0.6	1.3	19.2	23.4	28.5	18.5	סלובקיה
260	Spain	ES	109.7	61.2	974.9	880.1	959.1	811.9	49.5	93.7	1039.4	940.5	1108.0	1106.0	ספרד
265	Poland	PL	20.8	19.6	237.3	169.8	152.8	127.7	15.5	17.3	217.9	202.2	298.2	237.1	פולין
125	Portugal	PT	8.9	7.2	95.0	100.1	114.2	126.2	8.2	5.7	103.3	111.3	98.9	90.9	פורטוגל
130	Finland	FI	30.1	33.9	359.5	332.6	370.2	339.5	9.4	11.1	138.1	121.1	169.1	155.3	פינלנד
731	Chile	CL	2.6	3.2	50.1	31.7	32.5	14.9	5.4	5.3	85.5	68.3	119.9	78.2	צ'ילה
271	Czech Republic	CZ	35.3	16.4	268.1	188.0	165.6	136.4	10.8	16.8	149.3	132.3	161.6	132.6	צ'כיה
030	France	FR	143.3	117.0	1517.0	1428.7	1889.2	1480.9	126.2	109.0	1280.7	1110.6	1298.0	1313.2	צרפת
372	South Korea	KR	128.1	91.9	1101.0	871.1	1103.2	945.4	57.1	59.1	850.9	841.0	818.5	746.1	קוריאה הדרומית
510	Canada	CA	36.2	29.1	398.8	294.4	509.4	433.7	154.3	65.7	737.9	578.3	901.7	714.3	קנדה
135	Sweden	SE	45.4	48.1	552.1	523.1	693.6	556.0	10.1	11.5	165.1	121.0	181.9	171.5	שוודיה
140	Switzerland	CH	279.4	291.0	3219.9	3290.0	3973.6	2882.3	98.7	60.7	1047.4	942.3	1210.4	1036.1	שווייץ
	<b>Excl. Diamonds</b>		<b>4827.0</b>	<b>3997.2</b>	<b>50732.1</b>	<b>42050.1</b>	<b>55808.5</b>	<b>46587.0</b>	<b>3273.5</b>	<b>3218.4</b>	<b>42032.4</b>	<b>36336.6</b>	<b>41941.3</b>	<b>35673.4</b>	<b>ללא יהלומים</b>
	<b>Grand Total</b>		<b>4827.0</b>	<b>3997.2</b>	<b>50732.1</b>	<b>42050.1</b>	<b>55808.5</b>	<b>46587.0</b>	<b>3273.5</b>	<b>3218.4</b>	<b>42032.4</b>	<b>36336.6</b>	<b>41941.3</b>	<b>35673.4</b>	<b>סך כולל</b>
	<b>Total OECD</b>		<b>3018.4</b>	<b>2301.9</b>	<b>30693.2</b>	<b>27626.1</b>	<b>34210.8</b>	<b>30122.9</b>	<b>2193.1</b>	<b>2121.3</b>	<b>27579.1</b>	<b>25340.2</b>	<b>29472.2</b>	<b>25467.1</b>	<b>סך הכולל OECD</b>
105	Austria	AT	24.9	17.6	262.2	266.3	397.0	296.6	11.2	7.5	151.9	96.7	95.4	115.6	אוסטרייה
805	Australia	AU	24.6	17.9	125.5	177.8	198.6	121.6	31.3	37.1	462.0	366.3	606.2	427.0	אוסטרליה
005	Italy	IT	219.0	154.7	2422.1	2118.7	2534.6	2295.0	132.3	109.1	1211.5	1044.9	1597.4	1203.0	איטליה
107	Iceland	IS	0.3	0.7	19.5	11.8	17.7	13.3	0.1	0.1	3.1	2.2	3.5	4.9	אيسלנד
007	Ireland	IE	78.8	50.8	519.5	473.1	415.1	368.1	4.3	7.9	81.0	92.4	99.9	118.9	אירלנד
505	USA	US	558.2	407.2	5924.1	5352.1	7067.3	6921.9	887.7	814.6	11683.2	11846.4	11601.2	9967.7	ארצות הברית
010	Belgium	BE	113.0	100.6	1337.1	1166.2	1371.1	1272.0	62.2	68.2	857.5	811.3	1201.6	996.4	בלגיה
015	Germany	DE	331.9	277.4	3671.7	3359.5	3938.9	3481.7	130.4	125.2	1655.9	1399.5	1901.7	1862.6	גרמניה
017	Denmark	DK	23.4	16.4	199.7	200.8	215.1	185.6	7.5	7.6	97.8	132.8	164.5	107.3	דנמרק
020	Netherlands	NL	230.8	174.2	2101.9	1885.4	2465.3	2090.3	152.7	197.0	1818.3	1550.3	2031.0	1606.3	הולנד
235	Hungary	HU	21.2	19.5	268.5	251.9	288.7	195.6	11.9	15.0	105.4	112.9	174.0	116.2	הונגריה
023	United Kingdom	GB	154.2	116.0	1705.6	1459.7	1765.7	1758.4	111.8	154.3	2015.2	1265.2	1619.8	1624.0	הממלכה המאוחדת
324	Turkey	TR	179.2	131.6	1798.9	1387.2	1823.2	1605.2	90.4	79.4	1309.1	1070.7	1586.4	1167.8	טורקיה
245	Greece	GR	14.4	17.8	199.3	200.7	221.2	284.5	10.9	14.2	213.6	292.6	294.3	284.7	יוון
327	Japan	JP	187.6	134.5	1762.5	1513.9	2210.2	1871.8	56.1	42.7	605.9	472.7	796.3	669.9	יפן
025	Luxembourg	LU	23.7	26.2	185.0	117.0	174.0	91.9	1.4	1.4	14.2	10.8	20.4	15.3	לוקסמבורג
723	Mexico	MX	27.0	11.8	178.5	117.8	115.8	57.9	21.9	25.4	304.2	268.7	329.2	289.7	מקסיקו
120	Norway	NO	5.7	3.6	59.2	52.0	52.4	65.0	3.7	4.8	57.9	59.0	73.7	61.4	נורבגיה
810	New Zealand	NZ	1.2	0.5	16.1	12.8	21.8	10.8	2.8	2.4	37.3	57.8	65.5	41.2	ניו זילנד
244	Slovenia	SL	44.0	18.3	196.0	122.4	65.4	97.1	16.8	16.2	149.3	124.4	125.2	100.3	סלובניה
272	Slovakia	SK	9.2	3.3	82.4	60.9	49.4	17.2	0.6	1.3	19.2	23.4	28.5	18.5	סלובקיה
260	Spain	ES	109.7	61.2	974.7	879.3	958.9	811.9	49.1	93.2	1031.3	933.7	1092.4	1079.2	ספרד
265	Poland	PL	20.8	19.6	237.3	169.8	152.8	127.7	15.3	17.3	217.5	201.5	284.9	236.6	פולין
125	Portugal	PT	8.9	7.2	94.9	100.1	114.2	126.2	8.2	5.7	103.0	111.3	98.9	90.9	פורטוגל
130	Finland	FI	30.1	33.9	359.5	332.6	370.2	339.5	9.3	11.0	136.8	119.8	167.8	154.1	פינלנד
731	Chile	CL	2.6	3.2	50.1	31.7	32.5	14.9	5.4	5.2	84.9	67.5	119.6	77.8	צ'ילה
271	Czech Republic	CZ	34.4	16.4	268.1	188.0	165.6	136.3	10.8	16.8	148.1	131.0	158.9	132.1	צ'כיה
030	France	FR	143.3	117.0	1515.7	1426.8	1882.0	1479.7	115.5	99.8	1178.6	1052.1	1162.6	1202.3	צרפת
372	South Korea	KR	128.1	91.9	1101.0	871.1	1102.9	945.1	56.8	58.3	844.7	833.7	809.3	730.0	קוריאה הדרומית
510	Canada	CA	30.6	27.8	329.2	291.9	496.1	432.5	150.6	60.2	667.3	523.3	810.8	626.4	קנדה
135	Sweden	SE	45.4	48.1	552.1	523.1	693.6	554.1	10.1	11.4	163.0	119.9	179.7	169.4	שוודיה
140	Switzerland	CH	192.2	175.0	2175.3	2503.7	2833.5	2053.5	14.0						