

הודעה לעיתונות

אתר: www.cbs.gov.il דוא"ל: info@cbs.gov.il פקס: 02-6521340

ירושלים, כה' אדר ב' תשע"א
31 מארס 2011
074/2011

לקט אינדיקטורים כלכליים לחודשים דצמבר 2010 - פברואר 2011

Main Economic Indicators - December 2010 - February 2011

דצמבר 2010 - פברואר 2011 (על פי נתוני מגמה):

- יצוא הסחורות עלה ב-6.7% בחישוב רבעוני (29.6% בחישוב שנתי)
- מספר לינות התיירים במלונות תיירות עלה ב-7.3% בחישוב רבעוני (32.5% בחישוב שנתי)
- רכישות בכרטיסי אשראי עלו ב-6.1% בחישוב שנתי
- מדד מכירות ברשתות שיווק עלה ב-2.5% בחישוב שנתי
- יבוא חומרי גלם עלה ב-8.0% בחישוב רבעוני (35.9% בחישוב שנתי)
- מדד המחירים לצרכן עלה ב-6.9% בחישוב שנתי

דצמבר 2010 - ינואר 2011 (על פי נתוני מגמה):

- מדד הפדיון לכל ענפי המשק עלה ב-5.0% בחישוב שנתי
- הייצור התעשייתי עלה ב-0.9% בחישוב שנתי
- מדד הפדיון המסחר הקמעוני עלה ב-4.7% בחישוב שנתי

האינדיקטורים הכלכליים בדצמבר 2010 – פברואר 2011 מצביעים על עלייה בכל פעילויות המשק: ביבוא חומרי הגלם, ביבוא מוצרי השקעה, במספר לינות התיירים, ביצוא הסחורות, ברכישות בכרטיסי האשראי, במדדי הפדיון לכל ענפי המשק ובייצור התעשייתי. אחוז הבלתי מועסקים מתוך כוח העבודה האזרחי ירד בינואר 2011 והגיע ל-6.1%. נתוני המגמה של מדד המחירים לצרכן מצביעים על עלייה בולטת של 6.9%.

בתיאור הממצאים מוצגים השינויים בנתוני מגמה במונחים שנתיים, אלא אם כן צוין אחרת. נתוני מגמה ונתונים מנוכי עונתיות עשויים להשתנות מאחר שהם מחושבים מחדש עם קבלת נתון מקורי נוסף מדי חודש או רבע שנה.

פירוט האינדיקטורים העיקריים (לוח 1) .

כתבה: יעל גורודניצקי, אגף מאקרו-כלכלה

לקבלת הסברים ניתן לפנות אל יחידת המידע בטל' 02-6527845

ביקושים

יצוא הסחורות (למעט יהלומים, אוניות ומטוסים) עלה בדצמבר 2010 – פברואר 2011 ב- 6.7% בחישוב רבעוני (29.6% בחישוב שנתי), לאחר עלייה של 11.4% בחישוב שנתי בשלושת החודשים הקודמים (תרשים 1).

באופן דומה עלה היצוא התעשייתי בדצמבר 2010 – פברואר 2011 ב- 6.7% בחישוב רבעוני (29.5% בחישוב שנתי), לאחר עלייה של 11.3% בחישוב שנתי בשלושת החודשים הקודמים. פירוט היצוא התעשייתי (ללא אוניות, מטוסים ויהלומים) לפי עוצמה טכנולוגית (לוח א'), מצביע על עלייה בולטת ביצוא תעשיות טכנולוגיה מעורבת עילית (תרשים 2) ועל ירידה ביצוא תעשיות טכנולוגיה מעורבת מסורתית.

לוח א': ייצוא תעשייתי לפי עוצמה טכנולוגית – שינוי באחוזים בחישוב שנתי (על פי נתוני מגמה)

| <u>דצמבר 2010 – פברואר 2011</u> | <u>ספטמבר – נובמבר 2010</u> | <u>תעשיות טכנולוגיה</u> |
|---------------------------------|-----------------------------|---|
| 30.5 (6.9)* | 3.1 | עילית (אלקטרוניקה, כלי טיס ותרופות) |
| 56.5 (11.8)* | 18.5 | מעורבת עילית (כימיה, מכונות, ציוד חשמלי וכלי הובלה ללא כלי טיס) |
| -0.4 | 24.4 (5.6)* | מעורבת מסורתית (כרייה וחציבה, מינרלים אל מתכתיים, גומי ופלסטיקה, מתכת בסיסית ומוצרי מתכת) |
| 7.2 | -4.6 | מסורתית (מזון, משקאות, טקסטיל, הלבשה, מוצרי עור, נייר, דפוס ועץ ומוצרי) |

* הנתון בסוגריים הוא בחישוב רבעוני.

יצוא השירותים (לא כולל שירותים מחברות הזנק) לאחר ניכוי השפעת העונתיות בחישוב חודשי עלה בדצמבר 2010 – ינואר 2011 ב-0.8% לאחר ירידה של 5.6% בחודשיים הקודמים. ייצוא השירותים העסקיים (לא כולל שירותים מחברות הזנק) ירד בדצמבר 2010 – ינואר 2011 ב-0.3% לאחר ירידה של 8.4% בחודשיים הקודמים. ייצוא שירותים עסקיים מהווה כשני שלישי מסך ייצוא השירותים והוא כולל תוכנה ומחשוב, מחקר ופיתוח, שירותי תקשורת, שירותי הנדסה ושירותי טכנאים, פרסום, תמלוגים, בינוי, מסחר ועוד.

מספר לינות התיירים במלונות התיירות עלה בדצמבר 2010 – פברואר 2011 ב- 7.3% בחישוב רבעוני (32.5% בחישוב שנתי), לאחר עלייה של 9.2% בחישוב שנתי בשלושת החודשים הקודמים. מספר לינות הישראלים בבתי מלון עלה ב-2.0%, בהמשך לעלייה של 5.0% בשלושת החודשים הקודמים.

מדד פדיון המסחר הקמעוני, שהינו אינדיקטור לביקושים בשוק המקומי, עלה ב-4.7% בחישוב שנתי בדצמבר 2010 – ינואר 2011 בחישוב שנתי, בהמשך לעלייה של 2.8% בחודשיים הקודמים.

מדד מכירות ברשתות השיווק (המהוות שליש מפדיון המסחר הקמעוני) עלו ב-2.5% בדצמבר 2010 – פברואר 2011, בהמשך לעלייה של 2.3% בשלושת החודשים הקודמים. **מדד המכירות של רשתות המזון** ירד ב-2.0% בשיעור שנתי, לאחר ירידה של 1.3% בשלושת החודשים הקודמים.

סך הרכישות של צרכנים פרטיים בכרטיסי אשראי עלו ב-6.1% בחישוב שנתי בדצמבר 2010 – פברואר 2011, בהמשך לעלייה של 5.6% בשלושת החודשים הקודמים.

ענפי הכלכלה

מדדי הפדיון לכל ענפי המשק (לפי נתוני מע"מ) עלו בחודשים דצמבר 2010 – ינואר 2011 ב-5.0% בחישוב שנתי, בהמשך לעלייה של 4.6% בחודשיים הקודמים (תרשים 3).

מדדי הפדיון בענפי המסחר והשירותים (לפי נתוני מע"מ) עלו בדצמבר 2010 – ינואר 2011 ב-7.6% בחישוב שנתי, בהמשך לעלייה של 7.0% בחודשיים הקודמים. במיוחד עלו מדדי הפדיון **במוסדות הפיננסים ושירותי הביטוח** – 14.0% בחישוב שנתי ומדדי הפדיון **בענפי תעשייה ללא יהלומים** ירדו – 2.3% בחישוב שנתי.

מדד הייצור התעשייתי עלה בדצמבר 2010 – ינואר 2011 ב-0.9% בחישוב שנתי, אחרי ירידה של 4.9% בחודשיים הקודמים בחישוב שנתי. מפירוט הנתונים לפי עוצמה טכנולוגית (לוח ג', תרשים 4) ניתן לראות שהירידה הבולטת הינה בענפי **תעשיות טכנולוגיה מעורבת עילית** – 11.4% בחישוב שנתי. כמו כן, חלה עלייה בענפי **תעשיות טכנולוגיה מעורבת מסורתית** – 12.1% בחישוב שנתי.

לוח ג': ייצור תעשייתי לפי עוצמה טכנולוגית - שינוי באחוזים בחישוב שנתי (על פי נתוני מגמה)

| עוצמה טכנולוגית | אוקטובר – נובמבר 2010 | דצמבר 2010 – ינואר 2011 |
|--------------------|-----------------------|-------------------------|
| עילית | -9.4 | 2.2 |
| מעורבת עילית | -18.0 | -11.4 |
| מעורבת מסורתית | 11.2 | 12.1 |
| מסורתית | -1.2 | 0.0 |
| סה"כ תעשייה | -4.9 | 0.9 |

*הנתון בסוגריים הוא בחישוב רבעוני.

יבוא חומרי גלם (ללא יהלומים וחומרי אנרגיה) עלה בחודשים דצמבר 2010 – פברואר 2011 ב-8.0% בחישוב רבעוני (35.9% בחישוב שנתי), לאחר עלייה של 6.1% בחישוב רבעוני (26.9% בחישוב שנתי) בשלושת החודשים הקודמים. **יבוא מוצרי השקעה** עלה בחודשים דצמבר 2010 – פברואר 2011 ב-6.6% בחישוב רבעוני (28.9% בחישוב שנתי), לאחר עלייה של 9.7% בחישוב רבעוני (44.9% בחישוב שנתי) בשלושת החודשים הקודמים.

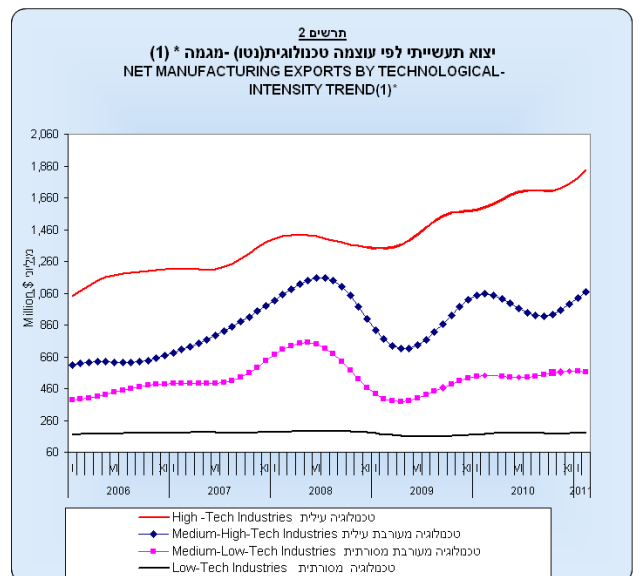
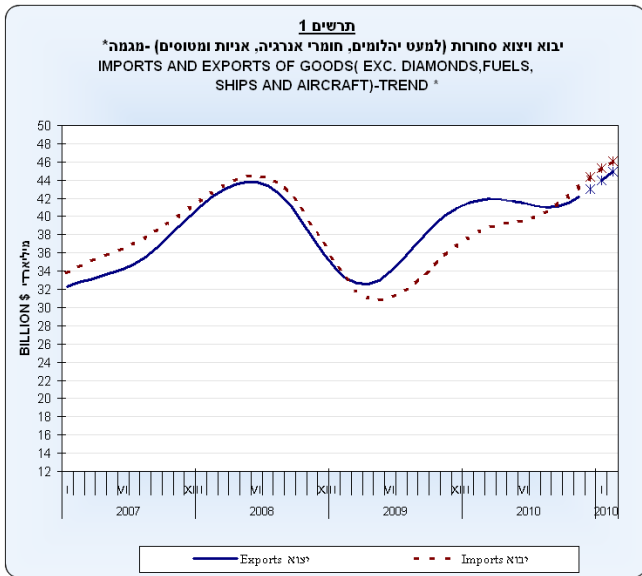
תעסוקה

אחוז הבלתי מועסקים מתוך כוח העבודה האזרחי, על פי נתוני המגמה, ירד בינואר 2011 והגיע ל-6.1%, לאחר שהגיע ל-6.3% בדצמבר 2010.

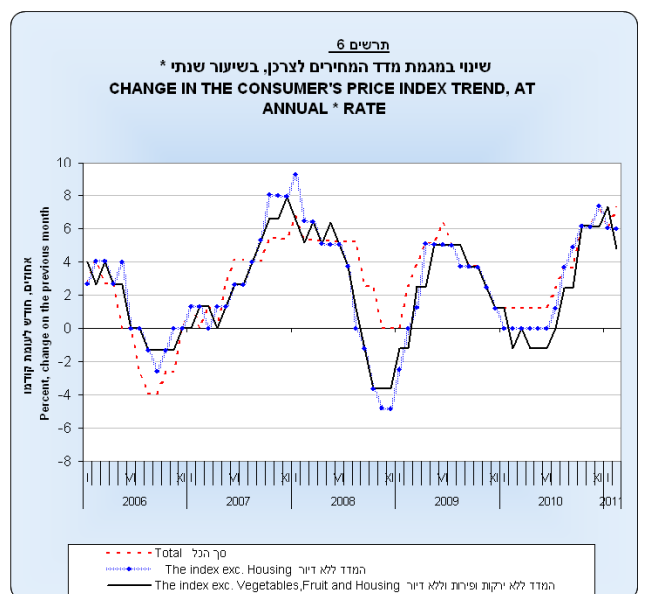
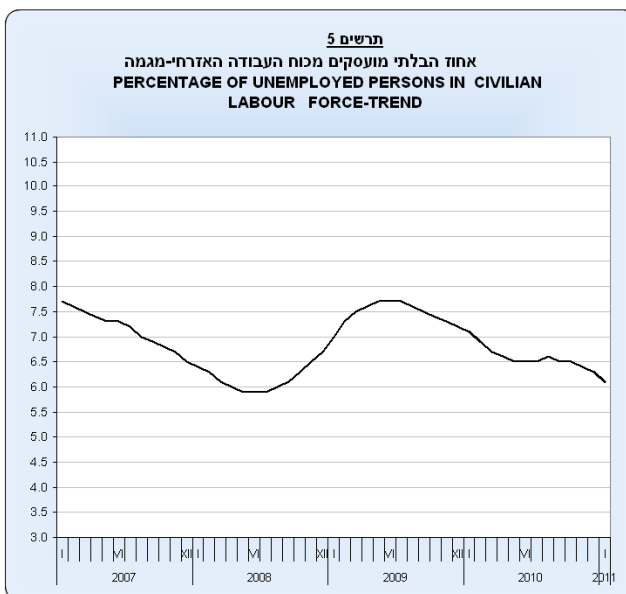
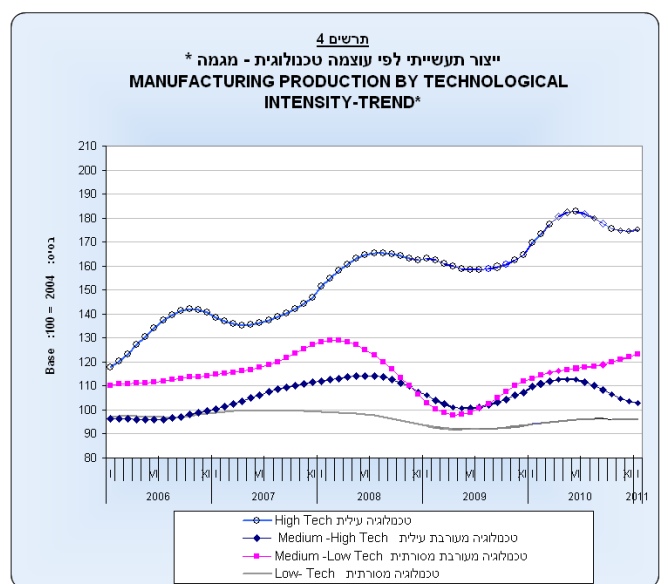
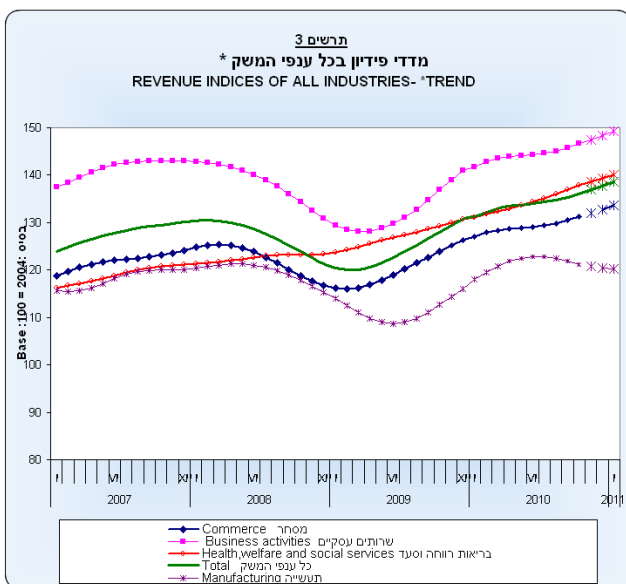
מחירים

לפי נתוני המגמה, עלה **מדד המחירים לצרכן** בחודשים **דצמבר 2010 – פברואר 2011** ב-6.9% בחישוב שנתי, לאחר עלייה של 5.3% בשלושת החודשים הקודמים (תרשים 6). **מדד המחירים לצרכן ללא דיור** עלה בשלושת החודשים האחרונים ב-6.5%, לאחר עלייה של 5.7%, **והמדד ללא דיור וללא ירקות ופירות** עלה ב-6.1% לאחר שעלה ב-4.9% בשלושת החודשים הקודמים. **בינואר 2011 חושב מדד המחירים לראשונה ביחס לתקופת הבסיס 2010=100.**

בחודש **פברואר 2011** **שער החליפין הממוצע של הדולר** עלה ב-2.0% **ושער החליפין של האירו** עלה ב-4.2% בהשוואה לחודש **ינואר 2011** (נתונים מקוריים בחישוב חודשי).



(1) ללא אניות ומטוסים ויהלומים. (1) Excluding diamonds, ships and aircraft.



*The last three trend estimates are subject to substantial revisions.

* שלושת אומדני המגמה האחרונים עשויים להשתנות במידה ניכרת.

לוח 1. אינדיקטורים כלכליים עיקריים

| שנת משרות סה"כ שכיר Employee jobs total | ייצור תעשייתי Manufacturing production | Exports יצוא | | Tourism | | | Retail sale | מסחר קמעוני | | % שינוי 2010/2009 |
|---|---|---|---|---|--|---|---|---|------|----------------------|
| | | יצוא תעשייתי Manufacturing exports | סחורות למעט אניות מוטוסים והלומים Goods exc. Ships, aircraft and diamonds | כניסות תיירות דרך האוויר Tourist arrivals by air | לינות תיירות במלונות תירות Person-nights in Tourist Hotels- Tourists | לינות ישראלים במלונות תירות Person-nights in Tourist Hotels- Israelis | מדד מכירות ברשתות השיווק Chain stores sales index | מדד פדיון המסחר הקמעוני Retail revenue index | | |
| 3.7 | 7.8 | 16.6 | 16.3 | 17.8 | 22.5 | 1.1 | 3.4 | 6.6 | | |
| נתונים מקוריים | | | | | | | | | | |
| בסיס 100=2001 | בסיס 100=2004 | \$ Million at annual rate | מיליוני \$ בשיעור שנתי | Thousand at annual rate | אלפים בשיעור שנתי | בסיס 100=2002 | בסיס 100=2004 | | | ממוצע 2009 |
| 120.9 | 120.1 | 34,829 | 36,064 | 1,963 | 8,109 | 11,796 | 104.3 | 120.2 | I | 2010 |
| 123.0 | 121.3 | 36,576 | 38,501 | 1,562 | 7,273 | 8,156 | 101.0 | 119.8 | II | 2010 |
| 123.4 | 120.0 | 34,228 | 36,340 | 1,807 | 7,505 | 7,471 | 93.4 | 115.3 | III | 2010 |
| 124.3 | 134.6 | 47,252 | 49,918 | 2,595 | 10,733 | 10,085 | 126.7 | 146.5 | IV | 2010 |
| 124.0 | 126.4 | 38,772 | 40,334 | 2,569 | 11,975 | 9,703 | 101.8 | 120.9 | V | 2010 |
| 126.2 | 136.5 | 38,905 | 40,303 | 2,492 | 11,971 | 11,500 | 101.8 | 121.8 | VI | 2010 |
| 128.0 | 144.3 | 47,020 | 47,852 | 2,166 | 9,278 | 13,483 | 105.0 | 125.0 | VII | 2010 |
| 127.6 | 136.7 | 43,595 | 44,134 | 2,445 | 8,586 | 16,921 | 107.4 | 128.2 | VIII | 2010 |
| 126.0 | 128.2 | 39,259 | 39,878 | 2,446 | 10,172 | 19,040 | 120.3 | 142.3 | IX | 2010 |
| 122.6 | 112.2 | 37,213 | 37,796 | 2,038 | 7,026 | 13,704 | 110.8 | 125.9 | X | 2010 |
| 125.7 | 126.7 | 37,894 | 38,915 | 3,174 | 14,570 | 10,817 | 103.3 | 126.3 | XI | 2010 |
| 126.5 | 130.3 | 40,302 | 41,458 | 2,292 | 11,752 | 10,699 | 104.8 | 125.3 | XII | 2010 |
| 126.8 | 136.2 | 46,102 | 48,032 | 2,176 | 8,354 | 11,588 | 116.8 | 140.1 | I | 2011 |
| | 129.5 | 38,204 | 40,034 | 1,814 | 8,503 | 7,699 | 100.7 | 125.9 | II | 2011 |
| | | 38,659 | 40,584 | 2,093 | 8,615 | 7,458 | 95.2 | | III | 2011 |
| נתונים מקוריים, 100=2005 | | | | | | | | | | |
| 115.4 | 117.0 | 144.7 | 146.1 | 94.5 | 107.2 | 66.3 | 118.1 | 112.9 | I | 2010 |
| 115.8 | 115.7 | 135.4 | 137.9 | 109.3 | 110.6 | 60.7 | 109.2 | 108.6 | II | 2010 |
| 116.7 | 129.8 | 187.0 | 189.4 | 157.0 | 158.2 | 82.0 | 148.1 | 138.0 | III | 2010 |
| 116.4 | 121.9 | 153.4 | 153.1 | 155.4 | 176.5 | 78.9 | 119.0 | 113.9 | IV | 2010 |
| 118.5 | 131.6 | 153.9 | 153.0 | 150.8 | 176.5 | 93.5 | 119.0 | 114.7 | V | 2010 |
| 120.1 | 139.2 | 186.0 | 181.6 | 131.0 | 136.8 | 109.6 | 122.8 | 117.7 | VI | 2010 |
| 119.8 | 131.8 | 172.5 | 167.5 | 147.9 | 126.6 | 137.5 | 125.6 | 120.7 | VII | 2010 |
| 118.3 | 123.6 | 155.3 | 151.3 | 148.0 | 150.0 | 154.8 | 140.7 | 134.0 | VIII | 2010 |
| 115.0 | 108.2 | 147.2 | 143.4 | 123.3 | 103.6 | 111.4 | 129.6 | 118.5 | IX | 2010 |
| 117.9 | 122.2 | 149.9 | 147.7 | 192.0 | 214.8 | 87.9 | 120.8 | 119.0 | X | 2010 |
| 118.7 | 125.7 | 159.5 | 157.3 | 138.7 | 173.2 | 87.0 | 122.5 | 118.0 | XI | 2010 |
| 119.0 | 131.3 | 182.4 | 182.3 | 131.6 | 123.2 | 94.2 | 136.6 | 132.0 | XII | 2010 |
| | 124.9 | 151.2 | 151.9 | 109.8 | 125.4 | 62.6 | 117.7 | 118.5 | I | 2011 |
| | | 153.0 | 154.0 | 126.6 | 127.0 | 60.6 | 111.3 | | II | 2011 |
| מנכי עונתיות, 100=2005 | | | | | | | | | | |
| 116.0 | 121.9 | 157.3 | 156.1 | 132.5 | 134.1 | 98.1 | 150.4 | 121.1 | I | 2010 |
| 116.4 | 123.0 | 159.6 | 158.6 | 132.5 | 138.5 | 98.9 | 125.2 | 121.9 | II | 2010 |
| 116.4 | 124.1 | 170.4 | 169.1 | 137.7 | 140.8 | 99.0 | 125.0 | 122.8 | III | 2010 |
| 117.2 | 129.7 | 160.6 | 159.6 | 133.4 | 149.2 | 93.7 | 123.1 | 118.7 | IV | 2010 |
| 117.7 | 130.5 | 151.8 | 151.4 | 136.8 | 150.7 | 98.9 | 123.9 | 118.7 | V | 2010 |
| 117.9 | 128.7 | 164.8 | 162.0 | 137.8 | 150.2 | 96.4 | 127.0 | 120.7 | VI | 2010 |
| 117.7 | 130.4 | 174.1 | 171.6 | 134.3 | 124.2 | 98.1 | 125.4 | 121.9 | VII | 2010 |
| 118.4 | 122.2 | 155.6 | 153.4 | 132.9 | 129.9 | 97.3 | 135.5 | 125.5 | VIII | 2010 |
| 117.5 | 118.5 | 151.8 | 149.5 | 138.7 | 141.3 | 97.6 | 127.0 | 122.8 | IX | 2010 |
| 119.1 | 123.9 | 155.1 | 153.6 | 159.4 | 176.4 | 91.3 | 125.1 | 121.3 | X | 2010 |
| 118.9 | 124.1 | 161.9 | 159.9 | 142.4 | 149.4 | 101.0 | 127.1 | 120.8 | XI | 2010 |
| 119.0 | 124.0 | 166.6 | 164.9 | 142.7 | 149.3 | 100.8 | 127.6 | 122.4 | XII | 2010 |
| | 127.3 | 167.9 | 166.2 | 149.8 | 152.0 | 98.1 | 125.4 | 125.3 | I | 2011 |
| | | 176.1 | 173.9 | 153.9 | 159.4 | 98.7 | 127.5 | | II | 2011 |
| מגמה, 100=2005 | | | | | | | | | | |
| 115.8 | 122.4 | 158.4 | 157.3 | 131.3 | 136.0 | 96.4 | 124.6 | 118.5 | I | 2010 |
| 116.3 | 124.1 | 159.6 | 158.6 | 132.6 | 138.6 | 96.8 | 124.9 | 119.5 | II | 2010 |
| 116.7 | 125.8 | 160.2 | 159.1 | 133.8 | 141.1 | 97.0 | 125.1 | 120.2 | III | 2010 |
| 117.1 | 127.2 | 160.2 | 158.9 | 134.6 | 143.1 | 97.2 | 125.2 | 120.8 | IV | 2010 |
| 117.4 | 128.1 | 159.7 | 158.3 | 135.2 | 144.2 | 97.2 | 125.2 | 121.2 | V | 2010 |
| 117.7 | 128.4 | 158.9 | 157.3 | 135.6 | 144.4 | 97.3 | 125.4 | 121.6 | VI | 2010 |
| 118.0 | 128.2 | 158.0 | 156.3 | 136.1 | 144.0 | 97.5 | 125.6 | 121.9 | VII | 2010 |
| 118.3 | 127.6 | 157.5 | 155.7 | 137.0 | 143.4 | 97.8 | 125.9 | 122.1 | VIII | 2010 |
| 118.5 | 126.8 | 157.8 | 155.9 | 138.3 | 143.4 | 98.2 | 126.1 | 122.3 | IX | 2010 |
| 118.7 | 126.1 | 159.2 | 157.3 | 140.4 | 144.3 | 98.6 | 126.4 | 122.6 | X | 2010 |
| 118.9 | 125.7 | 161.7 | 159.8 | 143.1 | 146.5 | 99.0 | 126.6 | 122.9 | XI | 2010 |
| 119.1 | 125.7 | 165.1 | 163.2 | 146.3 | 149.8 | 99.2 | 126.8 | 123.3 | XII | 2010 |
| | 125.9 | 168.9 | 166.9 | 149.4 | 153.6 | 99.3 | 127.0 | 123.9 | I | 2011 |
| | | 172.5 | 170.5 | 152.3 | 157.2 | 99.5 | 127.4 | | II | 2011 |
| מגמה - אחוז שינוי כל חודש לעומת קודמו - בשיעור שנתי | | | | | | | | | | |
| 5.1 | 30.7 | 16.1 | 17.0 | 14.4 | 22.2 | -11.3 | 7.5 | 10.1 | I | 2010 |
| 5.0 | 18.4 | 9.4 | 9.8 | 13.1 | 25.2 | 4.3 | 3.4 | 10.7 | II | 2010 |
| 4.6 | 18.1 | 4.3 | 3.9 | 10.8 | 23.6 | 3.4 | 1.7 | 8.2 | III | 2010 |
| 4.2 | 13.7 | 0.0 | -1.0 | 7.9 | 18.3 | 1.9 | 0.7 | 5.9 | IV | 2010 |
| 3.7 | 8.5 | -3.5 | -4.8 | 5.3 | 10.1 | 0.8 | 0.6 | 4.2 | V | 2010 |
| 3.2 | 2.7 | -5.7 | -7.1 | 4.0 | 1.9 | 0.6 | 1.3 | 3.3 | VI | 2010 |
| 2.8 | -1.8 | -6.2 | -7.5 | 4.6 | -3.3 | 1.9 | 2.1 | 2.9 | VII | 2010 |
| 2.5 | -5.3 | -3.8 | -4.7 | 7.4 | -4.7 | 3.9 | 2.6 | 2.6 | VIII | 2010 |
| 2.3 | -7.0 | 2.1 | 1.7 | 12.6 | -0.7 | 5.2 | 2.6 | 2.4 | IX | 2010 |
| 2.2 | -6.2 | 10.9 | 11.1 | 19.6 | 8.3 | 5.3 | 2.3 | 2.5 | X | 2010 |
| 2.2 | -3.6 | 20.8 | 21.4 | 26.0 | 20.1 | 4.4 | 2.0 | 3.2 | XI | 2010 |
| 2.2 | 0.0 | 28.3 | 28.7 | 29.6 | 30.1 | 2.9 | 2.0 | 4.2 | XII | 2010 |
| | 1.9 | 30.9 | 31.0 | 29.1 | 34.7 | 1.8 | 2.3 | 5.3 | I | 2011 |
| | | 29.4 | 29.0 | 26.0 | 32.8 | 1.4 | 3.2 | | II | 2011 |

Table 1. Main economic indicators

| | Consumer Price Index יורד מחירים לצרכן | | | Imports יבוא | | | | | |
|--------------------|---|------------------------------------|-----------------|--|---|--|-----------------------------------|-------------------------------|--|
| | וללא פירות וירקות ללא דיור - - Exc.housing, vegetables & fruit | וללא דיור - - Excluding housing | סך הכל Total | חומרי גלם ללא יהלומים וחומרי אנרגיה Raw Materials exc. Diamonds & Fuels | מכונות וציוד Import of machinery & equipment | מוצרי השקעה לענפי הכלכלה ללא אוניות ומטוסים Investment goods for the economy industries,exc. Ships and aircraft | מוצרים בני-קיימא Durable goods | מוצרי צריכה Consumer goods | סחורות ללא דלק,יהלומים ואנ/מט'. חומרי אנרגיה Goods exc. ships aircr. diam. fuel |
| % Change 2010/2009 | 1.7 | 2.0 | 2.7 | 22.6 | 7.6 | 12.5 | 14.8 | 13.5 | 18.8 |
| | Base 2006=100 בסיס 2006=100 | | | Original data מיליון \$ בשיעור שנתי | | | | | |
| Average 2009 | 98.3 | 98.0 | 97.4 | 18,505 | 5,279 | 7,577 | 3,103 | 7,601 | 33,598 |
| 2010 I | 99.3 | 98.9 | 98.5 | 20,132 | 5,198 | 7,490 | 3,166 | 8,027 | 35,674 |
| II | 98.9 | 98.6 | 98.2 | 19,985 | 4,594 | 6,989 | 3,077 | 8,546 | 35,588 |
| III | 98.9 | 98.5 | 98.3 | 23,166 | 6,098 | 8,768 | 3,857 | 9,788 | 41,802 |
| IV | 99.6 | 99.3 | 99.2 | 22,088 | 5,386 | 7,861 | 3,199 | 7,602 | 37,619 |
| V | 99.8 | 99.6 | 99.5 | 22,452 | 5,695 | 8,872 | 3,716 | 8,213 | 39,605 |
| VI | 100.0 | 99.8 | 99.8 | 23,392 | 5,560 | 8,640 | 3,556 | 7,890 | 39,992 |
| VII | 100.3 | 100.2 | 100.3 | 21,901 | 5,387 | 8,398 | 3,625 | 8,712 | 39,074 |
| VIII | 100.3 | 100.3 | 100.8 | 24,325 | 6,131 | 8,971 | 3,948 | 10,046 | 43,408 |
| XI | 100.0 | 100.4 | 101.0 | 20,098 | 4,376 | 6,361 | 2,764 | 7,372 | 33,896 |
| X | 100.5 | 101.1 | 101.3 | 25,392 | 6,582 | 10,487 | 4,255 | 10,078 | 46,195 |
| XI | 100.8 | 101.2 | 101.4 | 24,143 | 6,560 | 9,811 | 3,778 | 8,759 | 42,788 |
| XII | 101.3 | 101.6 | 101.8 | 25,111 | 6,595 | 9,655 | 3,810 | 8,462 | 43,290 |
| 2011 I | 101.6 | 101.9 | 102.0 | 24,990 | 6,883 | 11,249 | 4,595 | 10,219 | 46,548 |
| II | 101.8 | 102.1 | 102.3 | 24,604 | 7,208 | 9,931 | 3,808 | 9,882 | 44,472 |
| | | | | Original data, 2005 = 100.0 | | | | | |
| 2010 I | 107.1 | 107.5 | 105.7 | 119.7 | 105.1 | 121.0 | 136.9 | 162.1 | 125.7 |
| II | 106.7 | 107.2 | 105.4 | 118.8 | 92.9 | 112.9 | 133.1 | 172.6 | 125.4 |
| III | 106.7 | 107.1 | 105.5 | 137.7 | 123.3 | 141.6 | 166.8 | 197.7 | 147.3 |
| IV | 107.4 | 107.9 | 106.4 | 131.3 | 108.9 | 126.9 | 138.4 | 153.6 | 132.6 |
| V | 107.6 | 108.2 | 106.8 | 133.5 | 115.1 | 143.3 | 160.8 | 165.9 | 139.6 |
| VI | 107.8 | 108.4 | 107.1 | 139.1 | 112.4 | 139.5 | 153.8 | 159.4 | 140.9 |
| VII | 108.1 | 108.9 | 107.6 | 130.2 | 108.9 | 135.6 | 156.8 | 176.0 | 137.7 |
| VIII | 108.1 | 109.0 | 108.1 | 144.6 | 123.9 | 144.9 | 170.8 | 202.9 | 153.0 |
| XI | 107.8 | 109.1 | 108.5 | 119.5 | 88.5 | 102.7 | 119.5 | 148.9 | 119.4 |
| X | 108.3 | 109.8 | 108.8 | 151.0 | 133.0 | 169.3 | 184.1 | 203.6 | 162.8 |
| XI | 108.6 | 109.9 | 108.9 | 143.5 | 132.6 | 158.4 | 163.4 | 176.9 | 150.8 |
| XII | 109.2 | 110.3 | 109.3 | 149.3 | 133.3 | 155.9 | 164.8 | 170.9 | 152.5 |
| 2011 I | 109.5 | 110.7 | 109.5 | 148.6 | 139.1 | 181.6 | 198.8 | 206.4 | 164.0 |
| II | 109.8 | 110.9 | 109.8 | 146.3 | 145.7 | 160.4 | 164.7 | 199.6 | 156.7 |
| | | | | Seasonally adjusted, 2005=100 | | | | | |
| 2010 I | 107.6 | 108.0 | 106.3 | 127.0 | 108.0 | 125.9 | 137.2 | 166.1 | 131.9 |
| II | 107.5 | 108.0 | 106.4 | 130.2 | 96.4 | 117.0 | 138.8 | 167.2 | 132.1 |
| III | 107.6 | 108.0 | 106.4 | 137.9 | 118.9 | 143.5 | 148.1 | 173.5 | 143.6 |
| IV | 107.5 | 108.0 | 106.7 | 134.8 | 112.9 | 133.9 | 149.9 | 169.3 | 138.9 |
| V | 107.5 | 108.0 | 106.9 | 134.2 | 113.5 | 131.8 | 158.6 | 175.8 | 139.2 |
| VI | 107.3 | 108.1 | 107.0 | 134.4 | 114.0 | 132.3 | 144.8 | 172.0 | 138.7 |
| VII | 107.3 | 108.1 | 107.0 | 138.8 | 120.7 | 139.9 | 148.4 | 180.1 | 144.5 |
| VIII | 107.4 | 108.2 | 107.2 | 131.1 | 115.2 | 137.8 | 154.9 | 171.0 | 137.8 |
| XI | 107.7 | 108.9 | 107.9 | 134.2 | 115.5 | 137.6 | 152.5 | 169.6 | 139.4 |
| X | 108.2 | 109.5 | 108.3 | 140.2 | 124.5 | 162.4 | 186.4 | 198.5 | 154.0 |
| XI | 108.8 | 110.0 | 108.6 | 139.2 | 119.9 | 149.4 | 172.3 | 186.6 | 147.9 |
| XII | 109.2 | 110.6 | 109.3 | 148.2 | 125.4 | 156.4 | 184.9 | 194.3 | 156.1 |
| 2011 I | 110.1 | 111.3 | 110.1 | 154.0 | 138.8 | 181.2 | 191.6 | 203.3 | 166.6 |
| II | 110.6 | 111.8 | 110.8 | 160.3 | 149.7 | 165.1 | 172.2 | 193.6 | 165.0 |
| | | | | Trend, 2005=100 | | | | | |
| 2010 I | 107.7 | 108.0 | 106.4 | 126.8 | 109.3 | 128.0 | 146.2 | 168.0 | 132.8 |
| II | 107.6 | 108.0 | 106.5 | 129.8 | 110.9 | 130.7 | 147.2 | 169.8 | 135.3 |
| III | 107.6 | 108.0 | 106.6 | 132.0 | 112.3 | 132.5 | 147.9 | 170.8 | 137.1 |
| IV | 107.5 | 108.0 | 106.7 | 133.4 | 113.2 | 133.7 | 148.8 | 171.4 | 138.1 |
| V | 107.4 | 108.0 | 106.8 | 134.0 | 114.0 | 134.7 | 150.2 | 172.0 | 138.8 |
| VI | 107.3 | 108.0 | 106.9 | 134.3 | 114.7 | 136.1 | 152.6 | 173.2 | 139.5 |
| VII | 107.3 | 108.1 | 107.1 | 134.7 | 115.6 | 138.3 | 156.2 | 175.1 | 140.7 |
| VIII | 107.5 | 108.4 | 107.4 | 135.6 | 116.9 | 141.5 | 160.9 | 178.0 | 142.5 |
| XI | 107.7 | 108.9 | 107.8 | 137.5 | 119.1 | 145.7 | 166.2 | 181.7 | 145.2 |
| X | 108.2 | 109.4 | 108.3 | 140.3 | 122.2 | 150.4 | 171.6 | 185.8 | 148.5 |
| XI | 108.8 | 110.0 | 108.8 | 143.9 | 126.3 | 155.2 | 176.1 | 189.7 | 152.3 |
| XII | 109.3 | 110.6 | 109.5 | 147.9 | 131.1 | 159.5 | 179.2 | 192.8 | 156.1 |
| 2011 I | 110.0 | 111.1 | 110.0 | 151.9 | 136.0 | 162.9 | 180.7 | 195.1 | 159.6 |
| II | 110.4 | 111.7 | 110.7 | 155.3 | 140.5 | 165.3 | 180.9 | 196.4 | 162.3 |
| | | | | Trend-Percent change on previous month- at annual rate | | | | | |
| 2010 I | 1.2 | 0.0 | 1.2 | 41.5 | 22.6 | 39.3 | 13.7 | 20.5 | 34.5 |
| II | -1.2 | 0.0 | 1.2 | 32.4 | 19.1 | 28.4 | 8.4 | 13.2 | 25.2 |
| III | 0.0 | 0.0 | 1.2 | 22.6 | 15.1 | 18.5 | 6.1 | 7.4 | 16.3 |
| IV | -1.2 | 0.0 | 1.2 | 13.1 | 11.2 | 11.2 | 6.9 | 4.5 | 9.7 |
| V | -1.2 | 0.0 | 1.2 | 6.1 | 8.5 | 9.4 | 12.4 | 4.5 | 6.2 |
| VI | -1.2 | 0.0 | 1.2 | 2.5 | 7.4 | 13.0 | 20.8 | 8.1 | 6.5 |
| VII | 0.0 | 1.2 | 2.4 | 3.4 | 9.5 | 20.9 | 32.1 | 14.1 | 10.2 |
| VIII | 2.4 | 3.7 | 3.7 | 8.8 | 15.1 | 31.8 | 42.4 | 21.9 | 16.8 |
| XI | 2.4 | 4.9 | 3.7 | 17.4 | 24.5 | 41.9 | 48.0 | 28.1 | 24.8 |
| X | 6.2 | 6.2 | 6.1 | 27.4 | 36.5 | 46.9 | 46.8 | 30.7 | 31.8 |
| XI | 6.1 | 6.1 | 6.1 | 35.8 | 48.6 | 45.9 | 36.6 | 28.1 | 35.5 |
| XII | 6.1 | 7.4 | 7.3 | 39.6 | 56.1 | 38.8 | 23.0 | 22.1 | 34.5 |
| 2011 I | 7.3 | 6.1 | 6.0 | 37.5 | 56.0 | 28.7 | 10.6 | 15.0 | 29.6 |
| II | 4.8 | 6.0 | 7.3 | 30.7 | 47.6 | 19.2 | 1.7 | 8.7 | 22.8 |