

ירושלים, יג' בניסן תשע"א  
17 באפריל 2011  
089/2011

## סחר החוץ לפי ארצות בחודש מרס 2011

### Israel's Foreign Trade - March 2011

**על פי נתוני המגמה בחודשים האחרונים (ינואר- מרס 2011)**

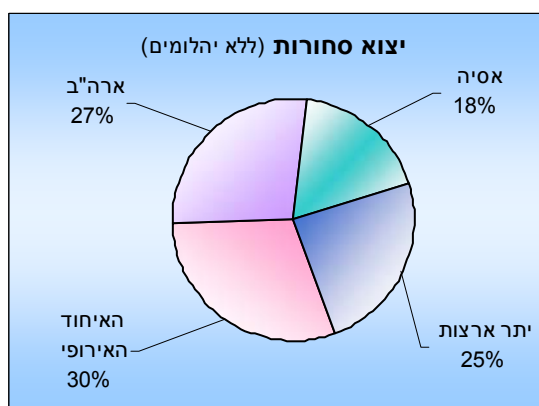
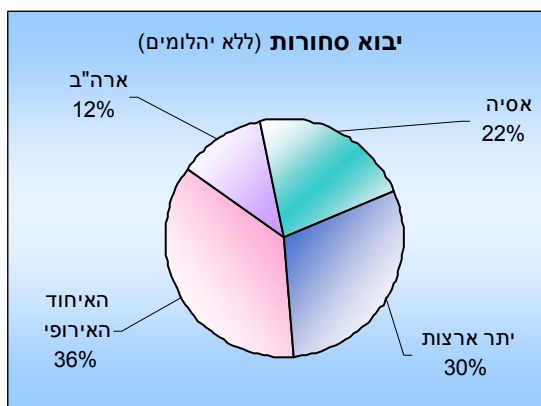
▪ עלייה ביבוא וביצוא הסחורות מרוב קבוצות הארצות

**לתשומת לבם של הקוראים: בהודעה זו מפורסמים נתונים סופיים לשנת 2010**

**חדש!! נתוני יבוא שנתיים לפי סחורות וארצות 2010**

בחודש מרס 2011, הסתכם **יבוא הסחורות** (למעט יהלומים) ב- 5.9 מיליארד דולר. 36% מהיבוא היה מארצות האיחוד האירופי, 22% מארצות אסיה, 12% מארצות הברית ו-30% הנתרים מקבוצת יתר ארצות העולם.

**יצוא הסחורות** (למעט יהלומים) הסתכם בחודש מרס ב- 4.3 מיליארד דולר **והגירעון המסחרי** ב- 1.6 מיליארד דולר. מסכום זה, יצוא הסחורות לארצות האיחוד האירופי היוו 30%, היצוא לארצות הברית 27%, היצוא לארצות אסיה 18% ו-25% הנתרים ליתר ארצות העולם<sup>1</sup>.



<sup>1</sup> הנתונים כוללים את הסחורות שעברו במכס אך אינם כוללים את נתוני הסחר בין ישראל לרשות הפלסטינית, היבוא הביטחוני, יבוא ויצוא שירותים (לרבות שירותי תוכנה). נתוני על כלל יבוא ויצוא סחורות ושירותים מתפרסמים במסגרת מאזן התשלומים מדי רבע שנה. הנתונים הנם ארעיים. נתונים סופיים יפורסמו בחודש אפריל 2012.

כתבה: הלן ברוסילובסקי, תחום סחר חוץ  
לקבלת הסברים ניתן לפנות אל יחידת הדוברות בטל : 02-6527845

## המאזן המסחרי

הגירעון המסחרי (ללא יהלומים) הסתכם בשלושת החודשים הראשונים של השנת 2011 ב- 4.3 מיליארד דולר לעומת גירעון של 1.7 מיליארד דולר באותם חודשים אשתקד. בינואר-מרס 2011, היה גירעון (ללא יהלומים) של 2.2 מיליארד דולר בסחר הסחורות עם ארצות האיחוד האירופי, הגירעון (ללא יהלומים) עם ארצות אסיה הסתכם ב-1.4 מיליארד דולר ועם יתר ארצות העולם הגירעון הסתכם ב- 1.9 מיליארד דולר.

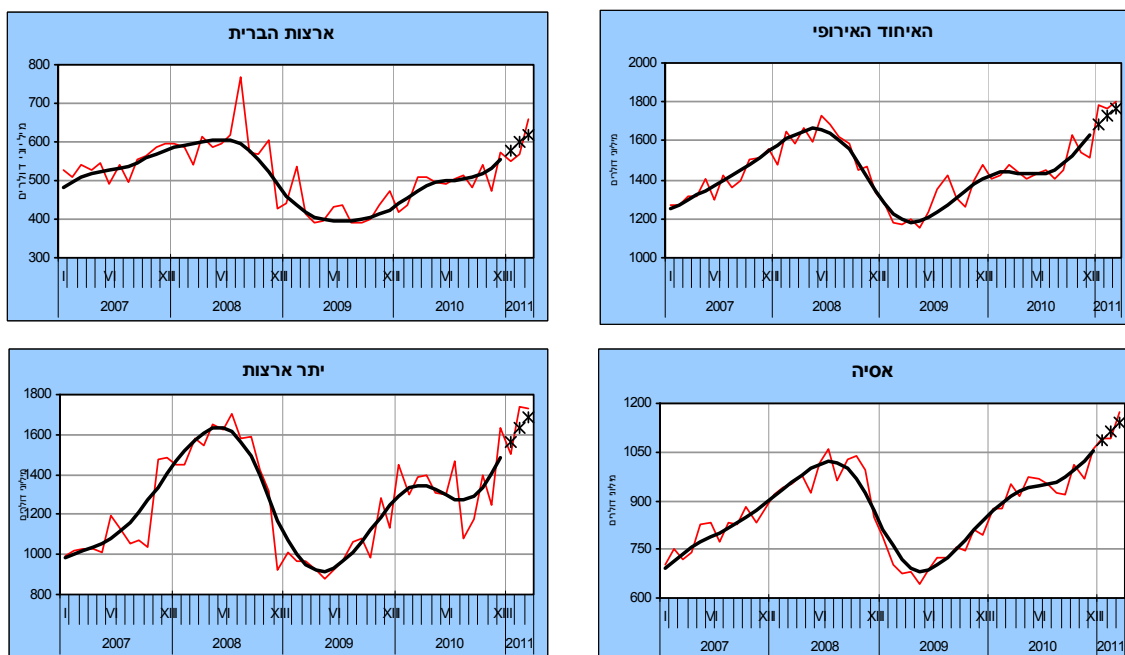
באותה תקופה נרשם עודף של 1.1 מיליארד דולר במאזן הסחורות (ללא יהלומים) עם ארצות הברית.

קבוצות ארצות עיקריות (במיליוני \$ ארה"ב)	יבוא		יצוא		מאזן	
	ינואר-מרס		ינואר-מרס		ינואר-מרס	
	2011	2010	2011	2010	2011	2010
סה"כ (ברוטו)	15,293.4	12,121.1	10,956.0	10,456.2	-4,337.4	-1,664.9
איחוד אירופי	5,509.9	4,224.4	3,296.7	3,220.2	-2,213.2	-1,004.2
ארה"ב	1,840.6	1,346.8	2,983.4	2,724.2	1,142.8	1,377.4
אסיה	3,352.6	2,605.9	1,998.6	2,222.8	-1,354.0	-383.1
יתר ארצות	4,590.3	3,944.0	2,677.3	2,289.0	-1,913.0	-1,655.0

## יבוא הסחורות

נתוני המגמה, לאחר ניכוי השפעת העונתיות הרגילה וגורמים בלתי סדירים, שחושבו בלשכה המרכזית לסטטיסטיקה, מצביעים על עלייה ביבוא הסחורות (למעט יהלומים, אניות ומטוסים וחומרי אנרגיה) ברב קבוצות הארצות. בחודשים ינואר-מרס 2011 עלה יבוא הסחורות ב- 34.7% בחישוב שנתי (עלייה של 2.5 בממוצע לחודש), בהמשך לעלייה של 38.9% בחישוב שנתי (עלייה של 2.8% בממוצע לחודש) באוקטובר-דצמבר 2010.

יבוא הסחורות מארצות האיחוד האירופי עלה, על פי נתוני המגמה, ב- 37.5% בחישוב שנתי (עלייה של 2.7% בממוצע לחודש) בחודשים ינואר-מרס 2011. זאת, בהמשך לעלייה של 45.5% בחישוב שנתי באוקטובר-דצמבר 2010 (3.2% בממוצע לחודש). במיוחד גדל היבוא מאיטליה, מאירלנד ומהולנד.



שלוש הנקודות האחרונות של המגמה עשויות להשתנות בהרבה — נתונים עונתיים — נתוני מגמה

היבוא מארצות הברית עלה ב-55.8% בחישוב שנתי (3.8% בממוצע לחודש) בינואר-מרס 2011, בהמשך לעלייה של 40.2% בחישוב שנתי (2.9% בממוצע לחודש) באוקטובר-דצמבר 2010.

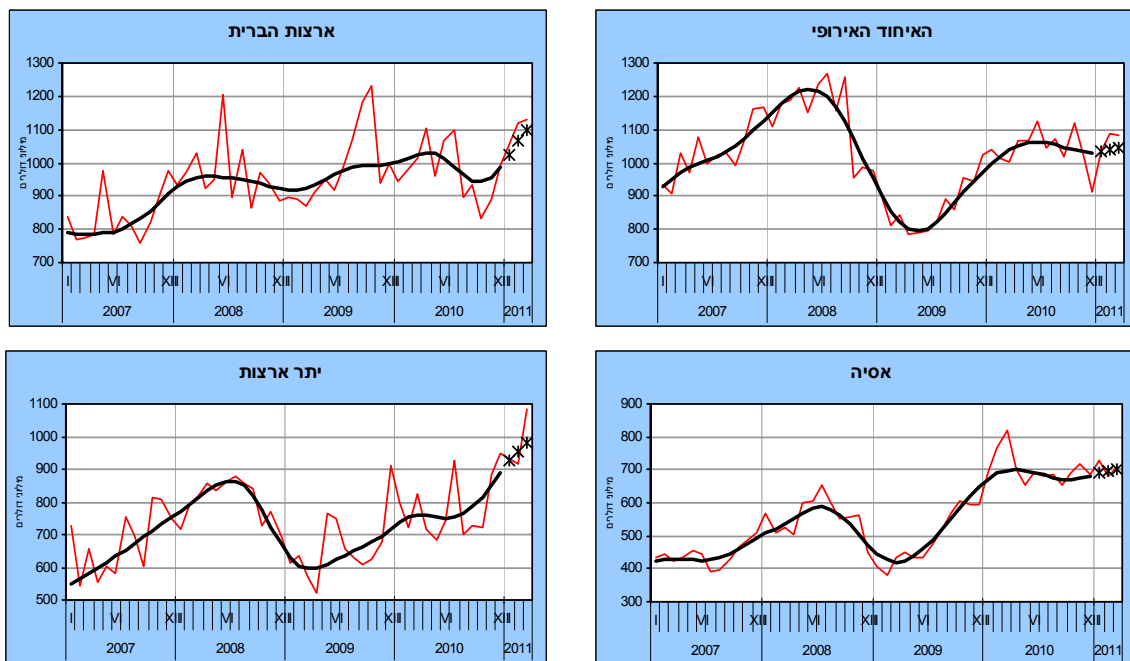
יבוא הסחורות מארצות אסיה עלה על פי נתוני המגמה בחודשים ינואר-מרס 2011 ב-36.9% בחישוב שנתי (2.7% בממוצע לחודש). זאת, בהמשך לעלייה של 37.42% באוקטובר-דצמבר 2010 (2.7% בממוצע לחודש). במיוחד גדל היבוא מסין, מיפן ואינדונזיה.

בחוודשים ינואר-מרס 2011 עלה היבוא מקבוצת יתר ארצות העולם ב-68.2% בחישוב שנתי (עלייה של 4.4% בממוצע לחודש) בהמשך לעלייה של 75.7% בחודשים ינואר-מרס 2011 (4.8% בממוצע לחודש). במיוחד גדל היבוא מטורקיה, ממצרים וארגנטינה.

### יצוא הסחורות

בחוודשים ינואר-מרס 2011 עלה יצוא הסחורות (למעט יהלומים), על פי נתוני המגמה ב-27.3% בחישוב שנתי (2.0% בממוצע לחודש). זאת, בהמשך לעלייה של 19.9% בחישוב שנתי בחודשים אוקטובר-דצמבר 2010.

פירוט לפי קבוצת ארצות מראה שהיצוא לארצות האיחוד האירופי בחודשים ינואר-מרס 2011 עלה ב-6.1% בחישוב שנתי. זאת, לאחר ירידה של 5.2% בחודשים אוקטובר-דצמבר 2010. במיוחד גדל היצוא למלטה ולאוסטרייה.



שלוש הנקודות האחרונות של המגמה עשויות להשתנות בהרבה — נתונים מנוכי עונתיות — נתוני מגמה

היצוא לארצות הברית עלה ינואר-מרס 2011 ב-54.3% בחישוב שנתי (3.7% בממוצע לחודש). זאת, בהמשך לעלייה של 19.5% בחודשים אוקטובר-דצמבר 2010.

בחוודשים ינואר-מרס 2011 עלה היצוא לארצות אסיה ב-13.98% בחישוב שנתי בהמשך לעלייה של 5.5% באוקטובר-דצמבר 2010. במיוחד גדל היצוא לתאילנד ולאוסטרייה ולוויאטנם.

**היצוא לקבוצת יתר ארצות עלה בינואר-מרס 2011 ב- 47.1% בחישוב שנתי (3.3% בממוצע לחודש). זאת, בהמשך לעלייה של 65.9% בחישוב שנתי באוקטובר-דצמבר 2010 (4.3% בממוצע לחודש). במיוחד גדל היצוא לטורקיה, לקנדה ובוצואנה.**

\* ההודעה לעיתונות הבאה "סחר חוץ של ישראל" תפורסם ב-18 במאי 2011.

פרסומים נוספים בנושא סחר חוץ:

הסברים, הגדרות ומקורות (באינטרנט בלבד)  
"ירחון לסטטיסטיקה של סחר חוץ" (באינטרנט בלבד)  
הודעה לעיתונות "סחר חוץ של ישראל"  
הודעה לעיתונות "יבוא לפי ארץ מקור"  
הודעה לעיתונות "מאזן מסחרי לפי עוצמה טכנולוגית"  
הודעה לעיתונות "יצוא לפי ענף וארצות"  
הודעה לעיתונות "מדדי מחירים בסחר חוץ"  
הודעה לעיתונות "שערי מטבע"  
"סחר חוץ" סדרת סטטיסטיקה מס' 39  
"סחר חוץ-2005" סדרת סטטיסטיקה מס' 64  
מצגת "סחר חוץ 2009" (באינטרנט בלבד)  
יבוא, סחורות וארצות 1996–2001 (תקליטור בלבד)  
יבוא, סחורות וארצות 2002–2006 (תקליטור בלבד)  
יבוא, סחורות וארצות 2007 (תקליטור בלבד)  
יבוא, סחורות וארצות 2007-2010, נתונים שנתיים (באינטרנט בלבד)  
יבוא, סחורות וארצות 2009-2010, נתונים חודשיים (באינטרנט בלבד)  
יצוא, סחורות וארצות 1996–2007, נתונים שנתיים (תקליטור בלבד)  
יצוא, סחורות וארצות 2008-2009, נתונים שנתיים (באינטרנט בלבד)  
יצוא, סחורות וארצות 2009-2010, נתונים חודשיים (באינטרנט בלבד)

## הגדרות והסברים

### כללי

יבוא ויצוא הסחורות, על סיווגיהן השונים, הנם אחד האינדיקטורים הכלכליים הראשונים המתפרסמים מדי חודש על ידי הלשכה המרכזית לסטטיסטיקה.

יבוא ויצוא הסחורות מהווים אבן יסוד מרכזית בנתוני מאזן התשלומים ובנתוני החשבונות הלאומיים. הנתונים, לאחר התאמות, משמשים בסיס לחישוב ערכים שונים:

- מאזן התשלומים - החשבון השוטף מציג עסקאות בין תושבי ישראל לבין תושבי חו"ל.
- חשבונות לאומיים - חשבון הסחורות, אומדן ההוצאה לצריכה הפרטית, אומדנים על השינויים במלאי, תוצר ענף היהלומים, השקעות בכלי תחבורה והשקעות במכונות ובציוד אחר, תוצר לאומי גולמי ובעקיפין גם לחישוב ההכנסה הלאומית.
- גופים פנים ארגוניים – גף חקלאות, גף תחבורה, גף תעשייה
- ארגונים ממשלתיים וציבוריים - בנק ישראל, התאחדות התעשיינים, משרד התעשייה המסחר והתעסוקה
- מגוון גופים פרטיים

### פרסומי סחר חוץ

פרסומי סחר חוץ מקיפים נושאים שונים וסיווגים שונים.

- נושאי סחר חוץ - ערך סחר הסחורות המיובאות והמיוצאות, מדדי מחירים של הסחורות המיובאות ושל הסחורות המיוצאות, שערי מטבע.
- סיווגי סחר חוץ ערוכים לפי הסיווגים הבאים: ארצות, ענף כלכלי (יצוא), יעוד כלכלי (יבוא), חלק ופרק, SITC, ארץ קניה וארץ מקור (יבוא) ועוצמה טכנולוגית.

להלן רשימת הפרסומים המלאה בסחר חוץ:

מס'	שם	תדירות	היכן?	מתי?	הערות
1.	סחר חוץ של ישראל	חודשית	אינטרנט	10-13 יום לאחר סיום החודש הרלוונטי	הודעה לעיתונות תחת אמברגו. ההודעה מתפרסמת בשעה 13.00
2.	סחר חוץ לפי ארצות	חודשית	אינטרנט	17-20 יום לאחר סיום החודש הרלוונטי	הודעה לעיתונות
3.	שערי מטבעות	שנתית	אינטרנט	ינואר	הודעה לעיתונות
4.	מדדי מחירים	רבעונית	אינטרנט	כ-70 יום מסיום הרבע הרלוונטי	הודעה לעיתונות
5.	ירחון לסטטיסטיקה של סחר חוץ	חודשית	אינטרנט	כ-28 יום מסיום החודש הרלוונטי	<a href="http://www.cbs.gov.il/reader/fr_trade/ftmenu_h_v1_new.htm">http://www.cbs.gov.il/reader/fr_trade/ftmenu_h_v1_new.htm</a>
6.	יבוא לפי ארץ מקור	שנתית	אינטרנט	אוגוסט	הודעה לעיתונות
7.	יצוא סחורות לפי ענף וארצות	שנתית	אינטרנט	אוקטובר	הודעה לעיתונות ובשנתון סטטיסטי לישראל פרק 16
8.	מאזן היבוא והיצוא התעשייתי לפי עוצמה טכנולוגית	שנתית	אינטרנט	יולי	הודעה לעיתונות
9.	שנתון סטטיסטי לישראל	שנתית	אינטרנט	ספטמבר	פרק 16
10.	יבוא סחורות וארצות 1996 - 2001	שנתית	תקליטור		בתשלום
11.	יבוא סחורות וארצות 2002 - 2006	שנתית	תקליטור		בתשלום
12.	יבוא סחורות וארצות 2007	שנתית	תקליטור		בתשלום
13.	יצוא סחורות וארצות 1996 - 2008	שנתית	תקליטור		בתשלום
14.	יבוא סחורות וארצות 2007 ואילך	שנתית	אינטרנט		<a href="http://www.cbs.gov.il/fortr/impexp/menu_h.htm">http://www.cbs.gov.il/fortr/impexp/menu_h.htm</a>
15.	יצוא סחורות וארצות 2008 ואילך				<a href="http://www.cbs.gov.il/fortr/impexp/menu_h.htm">http://www.cbs.gov.il/fortr/impexp/menu_h.htm</a>

מס'	שם	תדירות	היכן?	מתי?	הערות
16.	סטטיסטיקל סחר חוץ		נייר ואינטרנט		<a href="http://www.cbs.gov.il/www/statistical/trade_39_h.pdf">http://www.cbs.gov.il/www/statistical/trade_39_h.pdf</a>
17.	סטטיסטיקל ארצות 2005		נייר ואינטרנט		<a href="http://www.cbs.gov.il/www/statistical/frade2005_h.pdf">http://www.cbs.gov.il/www/statistical/frade2005_h.pdf</a>
18.	מצגת שנתית	שנתית	אינטרנט	ינואר	<a href="http://www.cbs.gov.il/www1/mazagot_n.htm">http://www.cbs.gov.il/www1/mazagot_n.htm</a>

לתועלת מקסימאלית לצרכני המידע של נתוני סחר חוץ, רוב הסדרות המופיעות באינטרנט מקושרות ישירות לסדרות העיתיות במאגר הנתונים של הלשכה המרכזית לסטטיסטיקה. לחיצה על הכותרת של הסדרה הרצויה מעבירה ישירות למאגר הנתונים המכיל נתונים חודשיים, רבעוניים או שנתיים בהתאם לאופי הסדרה.

## אוכלוסיית הנתונים

1. הנתונים הסטטיסטיים על סחר החוץ, המובאים בפרסומי הלשכה המרכזית לסטטיסטיקה, מתייחסים ליבוא וליצוא של סחורות בלבד. נתונים על יבוא שירותים, על יצוא שירותים ועל שאר העסקות הבינלאומיות של ישראל, כלולים במאזן התשלומים המתפרסם מידי רבע שנה ב-"ירחון הסטטיסטי לישראל", וביתר פירוט בסדרה "לקט ממצאים סטטיסטיים".
2. היבוא והיצוא נרשמים בהתאם ל"שיטה המיוחדת" (Special Trade System)<sup>1</sup>, לפיה נכללות בסטטיסטיקה של סחר חוץ הסחורות העוברות במכס. לפיכך, רישום היבוא לא כולל סחורות מיובאות המאוחסנות במחסני ערובה (Bonded Warehouses), ורישום היצוא אינו כולל סחורות מיוצאות ממחסנים אלה. גם סחורות במעבר אינן נכללות בנתוני סחר החוץ.
3. מעבר לנאמר בסעיף 2 לעיל, כוללים נתוני סחר חוץ גם את העסקות ואת הסחורות המפורטים להלן:
  - א. יבוא ויצוא אישי: חפצים אישיים של עולים, ימאים, תושבים חוזרים ודיפלומטים זרים, וכן של תושבים המהגרים לחו"ל.
  - ב. סחורות שנשלחו/התקבלו (בתמורה ומתנות) באמצעות דואר או חברות בלדרות.
  - ג. כלי שיט וכלי טיס, בין אם עברו ובין אם לא עברו את גבולות המכס. היבוא כולל אניות שנרכשו בחו"ל ע"י חברות ישראליות, המפליגות תחת דגל ישראל או תחת דגל נוחות זר (יצוין כי כלי השיט והטיס לא עוברים תהליך שחרור המכס). היצוא כולל אניות ומטוסים שיוצרו בישראל או שנרכשו בעבר בחו"ל, ונמכרו בחו"ל בתקופת הדיווח.
  - ד. מוצרים לתערוכות ולירדים אך ורק אם נמכרו או נמסרו ללא תמורה. החזרות מתערוכות לא נכללות בסחר, אך יש קשיים טכניים לאתר זרמים אלה.
  - ה. ציוד המיובא או המיוצא על בסיס של החכרה פיננסית (financial lease).
  - ו. זהב וכסף לא-מוניטאריים, בצורה מעובדת או מעובדת בחלקה, גרוטאות ושאריות המיועדות לתעשייה, לצורפות או לצרכים רפואיים.
  - ז. אספקת דלק ומזון לאניות ולמטוסים זרים בנמלים ישראליים נכללים בנתוני היצוא החל משנת 1969, למרות שלא עוברים את גבולות המכס.
  - ח. חפצים שנקנו ע"י תיירים ישראלים בחו"ל, שנגבו עבורם דמי מכס.
4. עסקות וסחורות מיוחדות שאינן נכללות בסטטיסטיקה של סחר חוץ:
  - א. נתוני עסקות עם תושבי הרשות הפלסטינית, ובכלל זה גם סחורות מיובאות וסחורות מיוצאות שעברו בתחנות המכס הישראלי והשייכים לתושבי הרשות הפלסטינית. נתוני הסחר עם הרשות הפלסטינית מתפרסמים מדי רבע במאזן התשלומים.
  - ב. סחורות מיובאות או סחורות מיוצאות לתקופת זמן מוגבלת והמוחזרות מבלי שעברו עיבוד כלשהו, כגון: חפצים אישיים של תיירים (כולל מכוניות), טובין המיועדים לתערוכות, ירדים, תצוגות וכד'; סחורות המיועדות לאחסנה זמנית בלבד; ציוד הנשלח לביצוע עבודות קבלניות ומוחזר לאחר השימוש בו.
  - ג. חפצים שנקנו ע"י תיירים בישראל; חפצים שנקנו ע"י תיירים ישראלים בחו"ל למעט אלו שעבורם נגבו דמי מכס. אומדן ערך קניות תיירים בישראל ותיירים ישראלים בחו"ל, כלול בחשבון השירותים במאזן התשלומים.
  - ד. מנועים וחלקים של מטוסים המיועדים להחלפה או לתיקון, הנשלחים על ידי חברות תעופה מקומיות לסניפיהן ולנציגיהן בחו"ל, ואלה הנשלחים ארצה מהסניפים בחו"ל.
  - ה. דגים אשר נדוגו על ידי ספינות דיג ישראליות.
  - ו. זהב מוניטארי, ניירות ערך, שטרי כסף ומטבעות בעלי הילך חוקי אם בפועל ואם בעתיד (שטרי כסף מקומיים שהודפסו בחו"ל ירשמו לפי ערך שנקבע על ידי בית הדפוס ולא לפי ערכם הנקוב).
  - ז. דלק ומזון המסופקים לאניות ולמטוסים ישראלים בנמלים בחו"ל (נרשם במאזן התשלומים כשירותים).
  - ח. זיבורית (ballast) ומילא (dunnage) המסופקים לאניות זרות בנמלי הארץ ולאניות ישראל בנמלים זרים.

<sup>1</sup> United Nations, *International Trade Statistics Concepts & Definitions*, Special Papers, Series M, No. 52/Rev.2, 1998.

- ט. יבוא ציוד צבאי וכלי לחימה אינו נכלל ביבוא הטובין, מאחר ואינו משוחרר מהמכס בתהליך הרגיל (אומדן הערך כלול בחשבון הסחורות במאזן התשלומים).
- י. ציוד המיובא או המיוצא על בסיס של החכרה אופרטיבית (operational lease).
5. קיים סף רישום - סחורה מיובאת שערכה נמוך מ-50 דולר ארה"ב וסחורה מיוצאת שערכה נמוך מ-100 דולר ארה"ב אינם חייבים ברשימות ולא ירשמו בנתוני היבוא או בנתוני היצוא.
6. מועד הרישום הסטטיסטי של היבוא הוא תאריך שחרור הטובין ע"י רשויות המכס, ושל היצוא הוא תאריך טעינת הטובין על האנייה, על המטוס או על משאיות (העברה יבשתית לירדן ומצרים).
7. נתוני היבוא של חומרי אנרגיה כוללים דלק גולמי ומוצרי דלק כגון, תזקיקי דלק ובנזין וכן פחם ומוצרי.
8. חלק ניכר מהיצוא החקלאי הטרי מתבצע בשיטת המשגורים. לאחר ביצוע המכירות בפועל, מתוקנים הנתונים בהתאם לפדיון בפועל, על פי דו"חות שנמסרים ללמ"ס ע"י חברות שונות.
9. עד סוף שנת 1982 נרשם יבוא יהלומים לפי סיכומים מנהליים, החל ב-1 בינואר 1983 - לפי השיטה הנהוגה לגבי כלל היבוא. שינוי שיטת הרישום של יצוא היהלומים החל ב-1 באוגוסט 1982.
10. נתוני יבוא ויצוא סחורות מתפרסמים לפי ארצות, גושי ארצות, אזורים גיאוגרפיים ויבשות. הארצות מסודרות לפי סדר הא"ב העברי של שמן, במסגרת הקבוצה אליה משתייכת הארץ, ואשר יכולה להיות גוש, אזור או יבשת.
11. עקב מיזוג או פיצול של ארצות ושינויים החלים בהשתייכות הארצות לגושים, חלים שינויים ברשימת הארצות ובמיקומן בלוחות הפרסומים.
12. החל מעונת היצוא החקלאי 1991/92 עם ביטולה של המועצה לשיווק פרי הדר והעברת היצוא לחברות אחרות, רוב משלוחי יצוא זה מגיע לבלגיה ונקנה על ידי סוכנים שונים לכן אין מידע על ארץ היעד (הסופי) של סחורה. יצואן, כי גם מכירת הפרחים באמצעות בורסת הפרחים נרשמת כיצוא להולנד, ללא אשפות מיון לפי ארץ היעד הסופי.
13. מינואר 2010 החל פרסום של נתוני הסחר בין ישראל ל- OECD (כולל קוד ISO)<sup>3</sup>. נכון ל- 2010 הארגון מונה 31 מדינות חברות: אוסטריה, אוסטרליה, איטליה, איסלנד, אירלנד, ארה"ב, בלגיה, גרמניה, דנמרק, הולנד, הונגריה, הממלכה המאוחדת, טורקיה, יוון, יפן, לוקסמבורג, מקסיקו, נורבגיה, ניו זילנד, סלובקיה, ספרד, פולין, פורטוגל, פינלנד, צ'כיה, צרפת, קוריאה הדרומית, קנדה, שוודיה, שוויץ, צ'ילה, ישראל, סלובניה, אסטוניה.

## מקור הנתונים

1. המקור העיקרי לנתוני יבוא ויצוא הסחורות הם טפסים המוגשים לשלטונות המכס ע"י היבואנים והיצואנים (רשימוני יבוא ויצוא).
2. במקרים מסוימים משמשים כמקור לנתונים סיכומיהם מנהליים של הארגונים המנהלים את סחר החוץ בקבוצות מוצרים, כגון: רשם כלי השיט וכלי טיס.
3. יבוא ויצוא אניות ומטוסים נרשם לפי דיווחי משרד התחבורה וחברות הספנות והתעופה.

## הגדרות

1. נתוני הסחר מופיעים בפרסומים השונים בנתונים שהם "ברוטו" או "נטו".
- א. יבוא ברוטו - סחורות מיובאות לשימוש מקומי (כולל לאשפורה ולתיקון) ששוחררו מיד עם פריקתם על ידי המכס, או ששוחררו לאחר זמן ממחסני ערובה של המכס. לא נכללות סחורות שהוכנסו למחסני ערובה, מלבד מספר מפעלים יצרניים שהוכרו כמחסני ערובה, ומשלוחים שיוצאו בעבר והוחזרו לישראל שנית, ללא עיבוד כלשהו.
- ב. יבוא נטו - יבוא ברוטו בהפחתת ערך טובין, שיובאו בתקופות קודמות והוחזרו לספק בחו"ל ללא עיבוד או שינוי צורה. מאחר ולא ניתן לשחזר את תאריך הכניסה לישראל של הטובין המוחזרים לחו"ל, מתבצע הניכוי בתאריך ההחזרה. מסיבה זו מנוכות ההחזרות מהסכום הכללי ולא מהסכומים המפורטים לפי ענפי כלכלה.
- ג. יצוא ברוטו - זרם המוצרים לחו"ל למעט סחורות שיובאו קודם והוחזרו לספק בחו"ל מבלי שעברו עיבוד כלשהו. נכללים בו גם טובין מעובדים למחצה שנשלחו לחו"ל לעיבוד נוסף, שיוחזרו בעתיד לשולח, וכן טובין שיובאו ונמכרו לחו"ל ללא עיבוד והקונה אינו הספק.

<sup>3</sup> ארגון OECD – Organization for Economic Co-operation and Development) הינו ארגון בינ"ל של המדינות המתועשות. מידע מפורט יותר ניתן למצוא באתר הרשמי של הארגון: [www.oecd.org](http://www.oecd.org)  
[http://www.oecd.org/pages/0,3417,en\\_36734052\\_36761800\\_1\\_1\\_1\\_1\\_1,00.html](http://www.oecd.org/pages/0,3417,en_36734052_36761800_1_1_1_1_1,00.html)

ד. יצוא נטו - יצוא ברוטו בהפחתת ערך הטובין שיוצאו בתקופות קודמות והוחזרו לספק בישראל ללא עיבוד או שינוי צורה. מאחר לא ניתן לשחזר את תאריך המשלוח לחו"ל של החזרות היצוא מחו"ל, מתבצע הניכוי לפי תאריך החזרה. מסיבה זו החזרות מנוכות רק מהסכום הכללי ולא מהסכומים המפורטים לפי ענפי כלכלה, פרט ליהלומים.

## סיווג הסחורות

1. השיטה המתואמת - The Harmonized Commodity and Coding System (H.S.)<sup>4</sup> "השיטה המתואמת לתיאורם ולקידודם של טובין" (להלן, השיטה המתואמת) נועדה ליצור מינוח סחורות אחיד כלל עולמי כבסיס לסיווגים לאומיים המשרתים את צרכי המכס ואת צרכי הסטטיסטיקה של סחר חוץ.

### מבנה הסיווג

הסיווג הבינלאומי מורכב מ-6 ספרות. ברמה הלאומית, באחריות שלטונות המכס, ניתן להוסיף פירוט נוסף. המכס הישראלי בחר להוסיף ליבוא וליצוא שתי ספרות נוספות (עד 15 ביולי 2008 סיווג היצוא כלל רק ספרה נוספת אחת). דהיינו, סחורות היבוא והיצוא מזוהות עפ"י 8 ספרות. סיווג הסחורות המשמש את המכס<sup>5</sup> בטיפולו במשלוחי יבוא ובמשלוחי יצוא, מהווה בסיס לנתונים הסטטיסטיים של סחר חוץ: - נתוני היבוא לפי הפירוט של תעריף המכס, ונתוני היצוא - לפי "סיווג סחורות היצוא"<sup>6</sup>.

הסיווג הבינלאומי בנוי בצורה היררכית ברמות של 2, 4, ו-6 ספרות, המייצגות קבוצות של סחורות בעלות משמעות הן מבחינה לוגית והן מבחינת ההצגה הסטטיסטית של הנתונים. הרמה היררכית הגבוהה ביותר, 2 ספרות, נקראת "פרק" ומונה 99 קבוצות. הפרקים מאורגנים ב"חלקים", המסומנים בספרות רומיות ומונים 21 קבוצות<sup>7</sup>. ה"חלקים" אינם מהווים חלק מהמבנה היררכי של ספרות הקידוד.

כללי המבנה היררכי של ההקבוצות בסיווג זה, זהים לאלו שבסיווג הבינלאומי הקודם, "המינוח לסיווג טובין בתעריף המכס", שגרסתו הראשונה כונתה "מינוח בריסל" "Brussels' Tariff Nomenclature"-B.T.N., שהוכן בשנת 1951; גרסתו האחרונה כונתה "מינוח מועצת שיתוף המכס" (ממש"מ C.C.C.N.). בסיווג זה, וכפועל יוצא, גם בסיווג "השיטה המתואמת", לעומת הסיווג הקודם, הפרוט רב יותר וכן התווספה רמה היררכית נוספת של 6 ספרות. פירושו המעשי של המהלך הוא הגדלת מספר היחידות הבסיסיות בסיווג מ-1,000 ל-5,000. מספר גדול של מוצרים שבעבר ניתן היה לזהותם רק ברמה הלאומית מופיעים ברמת 6 ספרות, גם בהקבוצות גבוהות יותר. כאמור למעלה, ברמה הלאומית קיים פרוט נוסף, 8 ספרות ביבוא וביצוא. במוסף מיוחד לרבעון לסחר חוץ מס' 4/1988, מובאים פרטים על מינוח זה, בהקשר למטרותיו, למבנהו ולעקרונותיו.

משנת 1962 סווגו הסחורות עפ"י סיווג בן שמונה ספרות, שהתבסס על מינוח התעריף הבינלאומי של בריסל (B.T.N.) סיווג זה היווה בסיס לתעריף המכס הישראלי ולפרסום נתוני סחר חוץ של ישראל עד לסוף שנת 1987. ב-1 בינואר 1988, הוחל המינוח הבינלאומי "השיטה המתואמת". סיווג סחורות היבוא עודכן על ידי המכס בהתאם לשינויים שהיו בסיווג הבינלאומי<sup>8</sup>. סיווג סחורות היצוא עודכן על ידי המכס רק בחודש יולי 2008.

## 2. סיווג S.I.T.C. - Standard International Trade Classification

נתוני היבוא ונתוני היצוא מוצגים גם לפי הסיווג "הסיווג האחד של סחר חוץ" של הוועדה הסטטיסטית של האו"ם (S.I.T.C.). סיווג זה ערוך עפ"י עקרונות כמו דרגת העיבוד של הסחורה, השימוש של הסחורה, חשיבות הסחורה במנחים של הסחר העולמי, ושינויים טכנולוגיים. לסיווג ארבע רמות כאשר הרמה העליונה מכונה "חלקים" ומונה 10 סוגים שונים. סיווג זה מורכב מפריטי סיווג ה-HS ערוכים בקבוצות, בסדר המתאים להצגה כלכלית סטטיסטית. פרטים נוספים על הסיווג, מובאים במוסף מיוחד לרבעון לסטטיסטיקה של סחר חוץ מס' 1/1988. עדכון הסיווג, S.I.T.C. Rev.2, שפורסם ע"י האו"ם בשנת 1975, אומץ ע"י ישראל החל משנת 1982. לפני כן פורסמו הנתונים לפי S.I.T.C. Rev. 1 שפורסם ע"י האו"ם בשנת 1961. העדכון השלישי של הסיווג S.I.T.C. Rev. 3 מופיע לראשונה בפרסומים סחר חוץ ברבעון לסטטיסטיקה של סחר חוץ מס' 4/1988. מינואר 2007 אומץ העדכון הרביעי של הסיווג S.I.T.C. Rev. 4.

<sup>4</sup> [http://europa.eu.int/comm/eurostat/ramon/nomenclatures/index.cfm?TargetUrl=LST\\_NOM](http://europa.eu.int/comm/eurostat/ramon/nomenclatures/index.cfm?TargetUrl=LST_NOM)  
רבעון לסטטיסטיקה של סחר חוץ 1988/4, מוסף מיוחד, "סיווג חדש של סחורות בסטטיסטיקה של סחר חוץ לפי השיטה המתואמת" (Harmonized System) עמ' ט-טו

<sup>5</sup> <http://www.mof.gov.il/customs/taarif.htm> ראה תעריף יבוא הסחורות

<sup>9</sup> ראה ספר סיווג טובין ביצוא: <http://62.219.95.10/TAARIFCUSTOMSEXPORT/TaarifMechesMain.aspx>

<sup>7</sup> הלשכה המרכזית לסטטיסטיקה, רבעון לסטטיסטיקה של סחר חוץ, 1989, עמוד יב'.

<sup>8</sup> בשנים 1992, 1996, 2002 ו-2007 בוצעו עדכונים בסיווג הבינלאומי.

<sup>9</sup> United Nations, *Standard International Trade Classification, Revision IV*, Statistical Papers, Series M No. 34, New York, 2006.  
<http://unstats.un.org/unsd/cr/registry/reqest.asp?Cl=28>



### 3. סיווג לפי ענפי כלכלה

נתוני היצוא מוצגים לפי ענף מקור, שהוא הענף הכלכלי אליו משתייך המוצר לפי אופיו, על סמך תיאור הסחורה בסיווג הסחורות, (לא על סמך הענף של היצואן). הגדרת הענפים מבוססת על סיווג ענפי הכלכלה שערכה הלמ"ס. החל ב-"רבעון לסטטיסטיקה של סחר חוץ", מס' 1/1995, מתפרסמים נתוני יצוא סחורות כשהם מסווגים לפי ענף מקור<sup>10</sup>. לפני כן, סווגו סחורות היצוא לפי "הסיווג האחד של ענפי הכלכלה 1970"<sup>11</sup>. החל ב-"ירחון לסטטיסטיקה של סחר חוץ" מס' 8/2003 מתפרסמים נתוני יצוא הסחורות כשהם מסווגים לפי ענף מקור<sup>12</sup> חדש. ניתן לקבל נתוני יצוא עפ"י סיווג זה במאגר הנתונים של הלשכה (נתונים משנת 1988 ואילך).

### 4. סיווג לפי ייעוד כלכלי

סיווג זה משמש את נתוני היבוא. לפיו מחולקים הנתונים לשלושה שימושים עיקריים: מוצרי צריכה, חומרי גלם או תשומות לייצור ומוצרי השקעה, וכן לקבוצות משנה. חלוקת ערך היבוא בסיווג זה הינה לשימושים ראשוניים של הסחורות בלבד, כלומר, השימוש הראשון שנעשה בהן: צריכה, כחומר גלם- לייצור או להשקעה. סחורות המיועדות ליותר מאשר שימוש בודד, מחולק ערכן עפ"י החלק היחסי בין השימושים המתאימים, כשהיחס קבוע ומוגדר מראש. לדוגמא, מכונות נוסעים מיועדות לצריכה ולהשקעה, סוכר - לצריכה, וכחומר גלם לתעשייה.

במסגרת סיווג "חומרי גלם" נכללות, בין השאר, גם הסחורות הבאות: סחורות בלתי מעובדות וסחורות מעובדות למחצה, חלקים להרכבת מכונות וכלי רכב, חלקי חילוף, וכלים ואביזרים לשימוש נוסף.

מלאכת סיווג הסחורות לפי הייעוד הכלכלי נעשית על פי "סקר ייעודי יבוא" הנערך בלמ"ס אחת למספר שנים. סיווג זה עודכן החל מרבעון לסחר חוץ 3/1993 על בסיס סקר ייעודי יבוא שנערך בשנת 1988 ואשר פורסם בסדרת פרסומים מיוחדים מספר 952<sup>13</sup>. עד אז סווגו סחורות היבוא לפי סקר שנערך בשנת 1982/83 ואשר פורסם בסדרת פרסומים מיוחדים מספר 787<sup>14</sup>.

החל בחודש ינואר 2009, עדכן סיווג סחורות הקשורות לכלי רכב ומכשירים סולאריים. הסדרות הקשורות לסחורות אלו עודכנו רטרואקטיבית עד לשנת 1995. כתוצאה מכך חל שינוי מהותי בסדרות הקשורות בכלי תחבורה הן בצריכה הפרטית והן בנכסי השקעה. עדכון זה הוא תוצאה ראשונית של סקר ייעודי יבוא 2006 אשר תוצאותיו יפורסמו במהלך שנת 2010.

### סיווג לפי עוצמה טכנולוגית

סיווג זה, הוצע בשנת 1997 ע"י ארגון ה-OECD<sup>15</sup> והוא מתייחס לענפי התעשייה בלבד, המחולקים על פי ארבע קבוצות בהתבסס על שני אינדיקטורים עיקריים: ההוצאה למחקר ופיתוח (מו"פ) כחלק מהערך המוסף, וההוצאה על מו"פ כחלק מהתפוקה. קבוצות סיווג והענפים הנכללים בהם:

- תעשיות טכנולוגיה עילית - ענפים נכללים: ציוד אלקטרוני, ציוד לבקרה ופיקוח, מכונות למשרד ומחשוב, כלי טיס ותרופות.
- תעשיות טכנולוגיה מעורבת עילית - ענפים נכללים: זיקוק נפט, ייצור כימיה (ללא תרופות), מכונות, ציוד ומנועים חשמליים וכלי הובלה (ללא כלי טיס).
- תעשיות טכנולוגיה מעורבת מסורתית - ענפים נכללים: כרייה וחציבה, ייצור גומי ופלסטיקה, מוצרי מתכת, ברזל ומינרלים אחרים ותכשיטים.
- תעשיות טכנולוגיה מסורתית - ענפים נכללים: מזון משקאות וטבק, טקסטיל, הלבשה, מוצרי עור, נייר, דפוס, מוצרי עץ ורהיטים.

בישראל תואמת החלוקה לפי עוצמה טכנולוגית את הגדרת ה-OECD, למעט הענפים הבאים:  
ענף "תרופות" מסווג בתעשיות טכנולוגיה עילית. ב-OECD מסווג ענף זה בתעשיות טכנולוגיה מעורבת עילית.

<sup>10</sup> הלשכה המרכזית לסטטיסטיקה והמועצה הציבורית לסטטיסטיקה, הסיווג האחד של ענפי כלכלה 1993, פרסום טכני 63, ירושלים, תשנ"ד-1993

<sup>11</sup> הלשכה המרכזית לסטטיסטיקה והמועצה הציבורית לסטטיסטיקה, הסיווג האחד של ענפי הכלכלה 1970, פרסום טכני מס' 46, ירושלים, תשמ"ו-1986

<sup>12</sup> הלשכה המרכזית לסטטיסטיקה והמועצה הציבורית לסטטיסטיקה, הסיווג האחד של ענפי כלכלה 1993, פרסום טכני 63, ירושלים, תשס"ג - 2003.

<sup>13</sup> הלשכה המרכזית לסטטיסטיקה, סקר ייעודי יבוא 1988, פרסום מיוחד מס' 952.

<sup>14</sup> הלשכה המרכזית לסטטיסטיקה, סקר ייעודי יבוא 1982/83, פרסום מיוחד מס' 787.

<sup>15</sup> *Classification of Manufacturing Industries Based on Technology*, OECD Science, Technology and Industry Scoreboard, Towards a Knowledge-base Economy, Science and Innovation, OECD 2001, annex I, pp. 137-140.

ענף "יצור נפט ומוצריו" מסווג ביחד עם "כימיקלים וזיקוק נפט" בתעשיית טכנולוגיה מעורבת עלית. ב-OECD מסווג ענף זה בתעשיות טכנולוגיה מעורבת מסורתית.

## ערך הסחורות

1. ערך היבוא נקבע עפ"י דיווח היבואנים למכס ומבוסס על ערך העסקה, כמוגדר באמנת בריסל בדבר הערכת טובין לצורכי מכס (1950). ערך העסקה מייצג את הערך לפיו נמכרו הטובין, בתוספת הוצאות הובלה וביטוח עד לגבול הארץ המייבאת, כולל דמי פריקה בנמל המוצא. הגדרה זו של ערך העסקה ביבוא תואמת את הערכת הטובין לפי בסיס C.I.F (Cost, Insurance and Freight). במרבית המקרים כולל הערך לצורכי המכס גם זקיפה של הוצאות מקומיות, דמי רציף והוצאות סבלות.

מסי יבוא ומסים אחרים המוטלים על סחורות מיובאות אינם כלולים בערך לצורכי מכס.

באין זרם כספי נגדי, קיים קושי בקביעת ערך העסקה (כמו: מתנות), וערך הסחורה נקבע בהתאם לאומדן המבוסס על מחיר השוק. כך, נקבע מחיר היבוא של מתנות למוזיאונים עפ"י הערכת שמאי הביטוח. סחורות יבוא המשוחררות כנגד עירבון נרשמות בהתאם לתאריך השחרור בפועל כנגד עירבון, עד הסדרת החשבון הסופי. תיקון ערך ליבוא זה נרשם עם הסדרת החשבון הסופי (חיסול העירבון) ומיוחס אף הוא לתאריך השחרור בפועל של הטובין (ייתכן תיקון ערך יבוא גם לאחר מספר חודשים).

2. נתוני היבוא נרשמים ברשימוני היבוא במטבע העסקה ומחושבים בשקל חדש ובדולרים של ארה"ב. שערי החליפין לצרכים אלו הם שערי מטבע לצורכי מכס ביום התרת הרשימוני. בפרסומי סחר חוץ מוצגים הערכים של היבוא והיצוא בדולרים של ארה"ב.

בדצמבר 1980 ובספטמבר 1985 חלו שינויים במטבע הישראלי: בדצמבר 1980 הומרה הלירה בשקל וערך ההמרה היה 10 לירות ל-1 שקל. בספטמבר 1985 הומר השקל לשקל חדש וערך ההמרה היה 1,000 שקל, ל-1 שקל חדש. שערי מטבע חוץ לצרכי מכס נקבעים על פי כללי המכס (חישוב מחיר הנקוב במטבע חוץ), התשמ"ט-1989: השער לפיו יחושב ערך היבוא הוא השער היציג של מטבע חוץ שמפרסם בנק ישראל בתוספת 0.5%. המחיר של הטובין הנפדים בתקופה שבין יום ג' בשבוע ועד יום ב' בשבוע שלאחריו יחושב במטבע ישראלי לפי השער היציג שפורסם ביום ו' שקדם ליום ג' האמור (להלן- יום ו' הקודם); לא פורסם שער יציג ביום ו' הקודם – יהיה השער היציג השער האחרון שפורסם לפני יום ו' הקודם. אם בתקופה שבין יום ו' הקודם לבין מועד פדיון הטובין חל שינוי בשער היציג בשיעור מצטבר של 3% לפחות (להלן-שינוי) יחושבו הסכומים האמורים לפי השער היציג ביום פדיון הטובין; לא פורסם ביום הפדיון שער יציג הכולל את השינוי – יחושב המחיר על פי השער הכולל את השינוי שפורסם משרד האוצר ובתוספת 0.5%.

3. ערך נתוני היצוא נרשמים לפי ערך העסקות פו"ב (F.O.B. free on board), ללא ניכוי ההנחות ודמי עמלה לגורמי חוץ.

4. נתוני היצוא נרשמים ברשימוני היצוא בשקל חדש ובמטבע חוץ שבו מבצעים את העסקה. תרגום לדולרים של ארה"ב נעשה בעת הסיכום החודשי, לפי השער שהיה ביום רישום העסקה במכס.

## תיקון נתוני יבוא ויצוא

- לעתים, טעויות נתוני סחר החוץ, תיקון, מסיבות שונות ובינן: טעויות והשמטות במקורות הנתונים, רשימוני המכס לקויים, שינויים בנתונים השוטפים בשל שחרור בעירבון (יבוא) או בשל משלוחים במשגור (יצוא), דיווח לקוי של כמויות פיזיות. הנתונים מתוקנים באופן שוטף במשך אותה שנה. נתונים סופיים לשנה קלנדארית מפורסמים בחודש אפריל של השנה העוקבת.
- נתוני מדדי סחר חוץ מתוקנים עם תום השנה, בפרסום של הרבע האחרון בשנה בחודש מרס של השנה העוקבת.
- תיקון של יבוא יהלומים גולמיים ויצואם: החל בחודש דצמבר 1990 (ולמפרע מינואר 1989) נרשמות מכירות של יהלומים גולמיים לחו"ל כ"יצוא", בעוד שעד אז הוגדרו מכירות אלה כ"יבוא מוחזר" ונכחו מנתוני היבוא. שינוי זה אינו משפיע כלל על הנתונים של היקף הגירעון המסחרי.

## ניכוי עונתיות

במסגרת נתוני סחר חוץ מופיעות סדרות שונות, מנוכות מהשפעות עונתיות. נתונים מקוריים: ברוב הסדרות בירחון מוצגים נתונים חודשיים. בחלק מהסדרות, שעבורן אין נתונים חודשיים, מוצגים נתונים רבעוניים.

נתונים מנוכי עונתיות מתקבלים לאחר ניכוי של השפעת העונתיות והשפעת חגים ימי פעילות מהנתונים המקוריים. נתונים מנוכי עונתיות מחושבים באמצעות השיטה לניכוי עונתיות X-12-ARIMA, אשר פותחה בלשכה המפקדית של ארצות הברית (U.S. Census Bureau), וכן בעזרת שיטה פותחה בלשכה המרכזית לסטטיסטיקה (למ"ס), המאפשרת אמידה בו-זמנית של השפעת תאריכי החגים ומספר ימי הפעילות הנהוגים בישראל.

נתוני מגמה נאמדים על-ידי הסרת ההשפעה של האי-סדירות (רעשים) מהנתונים מנכי העונתיות.

נתונים מנכי עונתיות ונתוני מגמה עשויים להשתנות הואיל והם מחושבים מחדש עם קבלת נתון מקורי נוסף מדי חודש או רבע שנה (ניכוי עונתיות עדכני).

הסבר מפורט על תהליך ניכוי העונתיות ואמידת המגמה מתפרסם ב-"[הגורמים העונתיים וגורמי ההתאמה מראש ל-2010, מגמות ל-2010](#)" <sup>16</sup> (באתר הלמ"ס באינטרנט בלבד: הגדרות, סיווגים ושיטות, שיטות סטטיסטיות, סדרות עתיות).

#### סימנים מיוחדים

.. נתונים בלתי ידועים או שאינם ניתנים לפרסום

0.0 נתון קטן ממחצית היחידה לפיה מוצגים הנתונים בלוח או חוסר מקרים

\* נתונים ארעיים

לנמ"א לא נזכר במקום אחר

ש"ח שקלים חדשים

ריק נתונים שאין להם משמעות בגלל מבנה הלוח

<sup>16</sup> [הגורמים העונתיים וגורמי ההתאמה מראש לשנת 2010 מגמות ל-2006-2010](#) "ירושלים, תש"ע, יוני 2010, גרסה 7.0, פרק "לוחות", גיליון "סחר חוץ"

Table D 1. - Trade Countries -Imports and Exports

לוח ד.1 - ארצות הסחר - יבוא ויצוא

Million \$		מיליוני דולרים												ארצות		סמל	
ממל	Countries	ISO	Imports						Exports						ארצות	סמל	
			III		I - III		יבוא		III		I - III		יצוא				
			2011	2010	2011	2010	2010	2009	2011	2010	2011	2010	2010	2009			
Code																Code	
	<b>Grand Total</b>		<b>6821.6</b>	<b>5184.0</b>	<b>17840.4</b>	<b>13988.8</b>	<b>59199.4</b>	<b>47368.2</b>	<b>6514.2</b>	<b>5798.3</b>	<b>16620.5</b>	<b>14545.3</b>	<b>58415.9</b>	<b>47935.5</b>		<b>סך כולל</b>	
	<b>Europe</b>		<b>3145.6</b>	<b>2312.3</b>	<b>8211.4</b>	<b>6415.5</b>	<b>26503.9</b>	<b>22857.0</b>	<b>2349.8</b>	<b>1888.2</b>	<b>5684.9</b>	<b>4884.5</b>	<b>18856.3</b>	<b>15373.1</b>	יבוא	<b>אירופה</b>	יבוא
	<b>European Union</b>		<b>2506.7</b>	<b>1785.3</b>	<b>6471.0</b>	<b>4908.6</b>	<b>20409.4</b>	<b>17491.7</b>	<b>1606.6</b>	<b>1420.1</b>	<b>4284.7</b>	<b>3944.6</b>	<b>15348.4</b>	<b>12389.8</b>	יבוא	<b>האיחוד האירופי</b>	יבוא
105	Austria	AT	33.0	23.5	90.9	63.1	263.3	267.3	16.6	12.5	48.1	28.1	155.4	99.9	יבוא	אוסטריה	יבוא
005	Italy	IT	336.9	232.7	812.8	559.3	2425.8	2126.0	124.7	115.8	363.8	349.4	1253.2	1103.0	יבוא	איטליה	יבוא
007	Ireland	IE	63.4	30.3	205.1	108.8	519.5	473.1	8.3	6.1	19.7	20.0	79.3	92.4	יבוא	אירלנד	יבוא
224	Estonia	EE	1.3	0.4	2.8	1.2	5.9	3.7	0.9	1.1	2.9	2.7	10.3	7.6	יבוא	אסטוניה	יבוא
215	Bulgaria	BG	5.0	3.8	15.0	11.0	60.6	42.0	4.2	12.5	30.2	31.9	112.4	69.8	יבוא	בולגריה	יבוא
010	Belgium	BE	461.7	303.7	1117.7	842.3	3576.4	2567.8	354.4	285.0	1055.9	816.8	3116.8	2371.8	יבוא	בלגיה	יבוא
015	Germany	DE	415.1	340.3	1103.2	938.4	3678.8	3361.8	188.7	146.5	485.8	397.1	1701.4	1440.3	יבוא	גרמניה	יבוא
017	Denmark	DK	17.2	20.8	56.4	59.2	200.4	200.8	10.3	11.5	25.5	31.1	100.4	136.2	יבוא	דנמרק	יבוא
020	Netherlands	NL	353.6	175.8	783.5	504.9	2102.1	1885.4	183.3	186.5	517.3	535.7	1818.0	1550.8	יבוא	הולנד	יבוא
235	Hungary	HU	18.4	28.8	55.8	65.7	268.6	252.4	14.1	8.6	35.0	33.0	106.9	113.1	יבוא	הונגריה	יבוא
023	United Kingdom	GB	261.4	208.2	719.6	555.3	2246.4	1907.2	151.2	164.2	413.0	456.5	2288.1	1423.5	יבוא	הממלכה המאוחדת	יבוא
245	Greece	GR	28.1	21.4	64.2	51.6	199.4	200.7	13.7	18.0	40.8	47.4	213.4	295.3	יבוא	יוון	יבוא
025	Luxembourg	LU	22.9	15.6	61.2	60.4	185.0	117.0	1.3	0.8	2.7	3.8	14.3	10.8	יבוא	לוזמבורג	יבוא
233	Latvia	LV	9.9	2.1	32.7	27.5	47.5	100.6	3.8	1.9	8.9	5.8	33.1	25.3	יבוא	לטביה	יבוא
234	Lithuania	LT	2.8	1.9	7.5	4.3	22.1	13.7	2.5	2.3	8.6	4.9	30.7	19.8	יבוא	ליטא	יבוא
255	Malta	MT	0.7	0.9	1.7	1.0	25.5	10.3	64.6	17.0	103.6	47.7	95.4	41.0	יבוא	מלטה	יבוא
244	Slovenia	SL	12.3	16.5	64.8	48.3	196.0	122.4	20.6	29.3	63.0	66.8	150.9	124.4	יבוא	סלובניה	יבוא
272	Slovakia	SK	8.0	5.0	24.2	10.5	82.4	60.9	2.1	1.5	3.7	4.1	19.1	23.4	יבוא	סלובקיה	יבוא
260	Spain	ES	114.9	82.3	325.3	214.2	975.4	880.1	90.1	114.6	207.2	283.2	1031.8	940.5	יבוא	ספרד	יבוא
265	Poland	PL	24.0	20.5	64.8	56.6	237.3	169.8	18.4	15.2	53.9	50.2	219.4	202.2	יבוא	פולין	יבוא
125	Portugal	PT	12.6	6.1	29.3	19.1	95.0	100.1	6.6	9.5	30.8	25.2	104.1	111.3	יבוא	פורטוגל	יבוא
130	Finland	FI	35.7	24.4	97.4	84.6	359.6	332.6	13.0	15.2	33.5	34.5	141.2	121.1	יבוא	פינלנד	יבוא
271	Czech Republic	CZ	27.5	18.3	87.3	50.1	268.1	188.0	18.3	11.1	43.8	45.3	149.9	132.3	יבוא	צ'כיה	יבוא
030	France	FR	147.5	120.2	418.0	349.3	1517.2	1428.7	147.4	124.1	368.7	337.3	1266.5	1110.6	יבוא	צרפת	יבוא
378	Cyprus	CY	14.9	16.8	37.7	35.0	152.6	43.9	110.4	65.8	231.6	198.0	755.6	568.8	יבוא	קפריסין	יבוא
275	Romania	RO	14.6	12.6	35.2	29.5	146.1	112.3	20.4	29.3	45.1	50.5	235.1	135.6	יבוא	רומניה	יבוא
135	Sweden	SE	63.3	52.4	156.9	141.4	552.4	523.1	16.7	14.2	41.6	37.6	165.7	121.0	יבוא	שוודיה	יבוא
	<b>European Free Trade Association (E.F.T.A.)</b>		<b>336.9</b>	<b>289.7</b>	<b>922.8</b>	<b>855.6</b>	<b>3347.2</b>	<b>3353.8</b>	<b>402.2</b>	<b>218.9</b>	<b>601.7</b>	<b>353.4</b>	<b>1114.1</b>	<b>1006.5</b>	יבוא	<b>האיגוד האירופי לסחר חופשי (אפט"א)</b>	יבוא
107	Iceland	IS	0.2	2.3	1.2	4.2	19.8	11.8	0.2	0.1	2.4	0.9	3.1	2.8	יבוא	איסלנד	יבוא
120	Norway	NO	11.3	8.2	28.9	20.1	107.2	52.0	9.0	9.5	20.3	21.5	63.5	61.4	יבוא	אורנורג	יבוא
140	Switzerland	CH	325.4	279.2	892.7	831.3	3220.2	3290.0	393.0	209.3	579.0	331.0	1047.5	942.3	יבוא	שווייץ	יבוא
	<b>Other European Countries</b>		<b>302.0</b>	<b>237.3</b>	<b>817.6</b>	<b>651.3</b>	<b>2747.3</b>	<b>2011.5</b>	<b>341.0</b>	<b>249.2</b>	<b>798.5</b>	<b>586.5</b>	<b>2393.8</b>	<b>1976.8</b>		<b>יתר ארצות אירופה</b>	
222	Ukraine	UA	23.1	8.7	51.2	36.0	139.0	103.9	17.6	10.8	36.8	30.0	111.1	88.1	יבוא	אוקראינה	יבוא
241	Bosnia and Herzegovina	BA	0.1	0.1	0.2	0.2	0.3	0.3	0.2	0.1	0.3	0.3	1.9	2.1	יבוא	בוסניה	יבוא
227	Belarus	BY	1.6	0.2	3.3	0.6	5.9	4.3	2.4	2.1	7.4	4.5	27.6	18.4	יבוא	בלרוס	יבוא
230	Gibraltar	GL	0.0	0.0	0.3	0.0	0.5	3.4	0.0	0.0	0.2	0.2	12.6	2.3	יבוא	גיברלטר	יבוא
324	Turkey	TR	193.2	174.8	547.4	456.3	1800.1	1387.7	227.3	121.8	500.9	292.3	1310.7	1086.0	יבוא	טורקיה	יבוא
236	Moldova Republic	MD	0.1	0.1	0.4	0.5	1.6	1.9	0.7	0.4	1.3	1.1	5.2	8.0	יבוא	מולדובה	יבוא
243	Macedonia	MK	0.1	0.2	0.3	0.3	0.6	1.0	2.6	2.9	3.2	3.4	12.9	12.1	יבוא	מקדוניה	יבוא
242	Croatia	HR	0.4	0.4	1.5	1.8	7.1	15.3	2.7	1.3	5.6	4.9	21.8	25.2	יבוא	קרוואטיה	יבוא
229	Russian Federation	RU	82.2	52.4	211.1	154.4	784.6	488.6	85.4	92.3	239.0	219.4	818.2	656.1	יבוא	רוסיה	יבוא
299	Other Countries		1.2	0.4	1.9	1.2	7.6	5.1	2.1	17.5	3.8	30.4	71.8	78.5	יבוא	יתר הארצות	יבוא
	<b>Asia</b>		<b>1436.6</b>	<b>1080.5</b>	<b>3904.6</b>	<b>3012.7</b>	<b>13327.1</b>	<b>10082.1</b>	<b>1573.8</b>	<b>1657.1</b>	<b>3956.7</b>	<b>3652.2</b>	<b>13807.7</b>	<b>9520.5</b>	יבוא	<b>אסיה</b>	יבוא
221	Uzbekistan	UZ	0.2	0.2	0.8	0.5	3.3	0.4	4.0	0.6	7.9	8.1	37.2	20.7	יבוא	אוזבקיסטן	יבוא
223	Azerbaijan	AZ	0.0	0.0	0.0	0.0	0.3	0.3	9.4	2.4	18.3	17.9	107.6	264.3	יבוא	אזרבייג'ן	יבוא
303	Indonesia	ID	10.4	9.7	33.1	24.8	106.2	90.7	1.1	1.2	3.1	3.7	12.9	12.5	יבוא	אינדונזיה	יבוא
226	Armenia	AM	0.0	0.0	0.1	0.0	1.0	0.1	0.3	0.2	2.4	0.8	5.5	6.5	יבוא	ארמניה	יבוא
228	Georgia	GE	0.1	0.1	0.4	0.3	1.5	1.9	7.0	1.5	15.1	17.4	43.9	35.0	יבוא	גרוזיה	יבוא
315	India	IN	196.2	166.4	534.4	447.8	1845.6	1157.4	310.3	550.2	810.4	945.4	2890.4	1810.9	יבוא	הודו	יבוא
318	Hong Kong	HK	147.6	110.5	373.3	274.4	1398.6	1111.5	573.2	516.4	1345.5	1017.7	3915.2	2874.2	יבוא	הונג קונג	יבוא
321	Vietnam	VN	6.6	6.5	22.2	19.7	84.6	71.5	19.7	5.9	40.4	21.8	124.8	117.6	יבוא	וייטנאם	יבוא
232	Turkmenistan	TM	0.0	0.0	0.0	0.0	0.0	0.6	0.3	2.3	1.9	7.3	19.9	3.9	יבוא	טורקמניסטן	יבוא
363	Taiwan	TW	61.2	56.1	167.4	148.5	709.1	544.4	71.7	61.2	199.2	183.4	726.2	478.2	יבוא	טייוון	יבוא
327	Japan	JP	239.9	117.6	611.5	404.9	1779.6	1523.7	64.8	53.5	175.1	146.0	657.2	527.6	יבוא	יפן	יבוא
328	Jordan	JO	13.0	8.2	39.1	19.9	94.1	70.0	15.5	13.8	38.5	48.6	185.6	231.3	יבוא	ירדן	יבוא
312	Myanmar	MM	0.5	0.0	0.6	0.1	0.7	0.2	0.3	0.9	0.3	1.1	2.4	4.6	יבוא	מיאנמר	יבוא
336	Malaysia	MY	7.1	6.8	26.9	18.4	85.0	68.5	74.2	70.3	218.0	209.3	798.0	116.8	יבוא	מלזיה	יבוא
345	China <sup>1)</sup>	CN	447.3	386.3	1311.5	1075.6	4736.8	3521.1	232.1	174.0	549.9	464.7	2046.8	1044.6	יבוא	סין <sup>1)</sup>	יבוא
350	Singapore	SG	81.9	57.7	213.5	174.0	702.8	534.0	42.1	43.4	112.3	136.9	528.7	477.4	יבוא	סינגפור	יבוא
369	Sri Lanka	LK	4.0	2.7	9.7	8.2	32.1	25.7	5.0	6.2	14.2	12.9	54.6				

Table D 1. - Trade Countries -Imports and Exports

לוח ד 1. - ארצות הסחר - יבוא ויבוא

Million \$		מיליוני דולרים													מל			
מל	Code	Countries	ISO	Imports						Exports						ארצות	Code	
				III		I - III		יבוא		III		I - III		יבוא				
				2011	2010	2011	2010	2010	2009	2011	2010	2011	2010	2010	2009			
Grand Total	6821.6	5184.0	17840.4	13988.8	59199.4	47368.2	6514.2	5798.3	16620.5	14545.3	58415.9	47935.5	סך כולל					
		<b>Africa</b>	E	22.2	43.7	120.5	91.5	566.8	566.4	254.6	181.4	466.4	413.7	1452.0	1085.8	יבוא	אפריקה	
401		Uganda	UG	1.3	0.2	4.2	0.9	7.8	8.1	0.6	1.8	1.5	2.7	7.7	13.1	יבוא	אוגנדה	401
410		Ethiopia	ET	4.0	7.6	13.9	17.1	46.1	35.8	0.6	3.3	1.6	5.6	19.7	12.4	יבוא	אתיופיה	410
412		Botswana	BW	0.0	0.0	0.0	0.0	0.1	0.0	10.7	8.3	28.9	18.7	112.5	59.7	יבוא	בווצואנה	412
416		Gabon	GA	0.0	0.0	0.0	0.0	0.0	0.0	0.7	0.5	1.5	0.7	8.8	1.9	יבוא	גבון	416
420		Ghana	GH	0.2	0.2	0.4	0.2	1.4	1.3	2.5	50.9	5.6	52.6	108.0	90.2	יבוא	גנה	420
482		Dem. Rep. of the Congo	CD	0.0	0.0	0.0	0.0	0.0	0.0	0.0	0.0	0.2	0.1	0.5	0.1	יבוא	ד.מ.רפ' של קונגו	482
428		South Africa	ZA	6.4	7.6	22.4	20.2	101.6	198.0	34.9	39.1	111.5	98.9	415.9	258.4	יבוא	דרום אפריקה	428
496		Zimbabwe	ZW	0.0	0.0	0.1	0.0	0.1	0.0	0.5	0.6	1.7	1.0	7.1	1.5	יבוא	זימבבואה	496
434		Zambia	ZM	0.0	0.0	0.0	0.2	2.5	0.6	0.1	0.1	0.6	0.3	2.7	1.8	יבוא	זמבייה	434
436		Cote d'Ivoire	CI	0.2	1.0	1.1	3.5	10.0	8.1	0.2	1.3	0.9	2.1	5.4	8.4	יבוא	חוף השנהב	436
442		Tanzania	TZ	0.9	0.4	1.6	0.8	2.3	6.6	0.5	0.8	2.3	7.4	17.3	12.5	יבוא	טנזניה	442
454		Mauritius	MU	0.2	0.0	0.6	0.0	0.8	0.2	0.2	0.5	0.7	0.8	5.3	4.8	יבוא	מאוריטיוס	454
462		Egypt	EG	7.0	23.7	69.5	41.4	355.1	270.9	11.9	12.7	23.2	29.8	148.0	134.5	יבוא	מצרים	462
464		Morocco	MA	0.5	0.7	1.1	1.1	5.2	3.2	1.0	2.2	3.4	3.3	13.2	18.5	יבוא	מרוקו	464
468		Nigeria	NG	0.0	0.0	0.2	0.2	1.6	2.4	5.1	31.7	16.0	64.0	303.7	210.2	יבוא	ניגריה	468
429		Namibia	NA	0.0	0.0	0.1	0.1	0.2	0.2	0.7	0.8	1.2	1.3	6.3	3.0	יבוא	נמיביה	429
474		Senegal	SN	0.3	0.4	0.7	0.6	2.6	1.1	0.8	0.1	1.4	0.9	3.3	3.7	יבוא	סנגל	474
486		Congo	CG	0.0	0.1	0.0	0.1	0.7	0.0	1.0	0.5	3.0	7.7	19.4	20.5	יבוא	קונגו	486
488		Cameroon	CM	0.0	0.0	0.0	0.0	0.2	0.1	0.3	1.3	1.3	4.1	12.8	24.3	יבוא	קמרון	488
490		Kenya	KE	1.1	1.2	4.4	3.7	18.9	24.3	4.6	5.7	13.8	12.2	49.4	66.4	יבוא	קניה	490
492		Reunion	RE	0.0	0.0	0.0	0.0	0.0	0.0	0.2	0.2	0.4	0.9	2.8	1.5	יבוא	ראוניון	492
494		Rwanda	RW	0.0	0.0	0.0	0.0	0.1	0.0	0.5	0.1	0.7	0.4	8.5	4.8	יבוא	רוואנדה	494
499		Other Countries		0.1	0.6	0.2	1.4	9.5	5.5	177.0	18.9	245.0	98.2	173.7	133.6	יבוא	יתר הארצות	499
		<b>America</b>	E	1025.4	710.5	2548.8	1759.2	7954.6	6819.7	2110.5	1844.4	5816.4	4994.9	21599.3	19069.5	יבוא	אמריקה	
		<b>North America</b>	E	944.1	650.8	2336.4	1610.3	7278.5	6261.3	1948.0	1666.0	5388.1	4532.9	19551.6	17624.1	יבוא	אמריקה הצפונית	
505		USA	US	895.7	594.5	2159.8	1479.8	6701.0	5849.1	1851.6	1564.9	5028.2	4259.3	18488.2	16774.1	יבוא	ארצות הברית	505
723		Mexico	MX	9.4	14.2	52.9	33.6	178.5	117.8	31.0	25.0	75.3	76.7	313.9	271.7	יבוא	מקסיקו	723
510		Canada	CA	39.0	42.1	123.7	96.9	399.0	294.4	65.4	76.1	284.6	196.9	749.5	578.3	יבוא	קנדה	510
		<b>Central America</b>	E	4.6	4.7	16.9	10.0	47.2	34.6	61.3	40.3	188.5	172.6	565.7	299.1	יבוא	אמריקה המרכזית	
611		El Salvador	SV	0.1	0.0	0.1	0.1	0.2	0.2	0.2	0.2	1.0	1.3	7.0	2.0	יבוא	אל-סלבדור	611
631		Bahamas	BS	0.0	0.0	0.0	0.0	0.1	0.0	0.1	0.0	0.1	0.0	0.5	0.2	יבוא	בהאמה, אי	631
621		Barbados	BB	0.0	0.0	0.0	0.0	0.0	0.0	0.2	0.1	0.6	0.2	0.6	1.1	יבוא	ברבדוס	621
625		Jamaica	JM	0.0	0.0	0.0	0.0	0.0	0.0	1.1	0.7	2.1	1.6	6.0	3.7	יבוא	ג'מייקה	625
613		Guatemala	GT	0.1	0.5	1.6	0.8	2.1	4.8	2.9	2.1	5.5	6.0	27.3	23.3	יבוא	גואטמלה	613
636		Haiti	HT	0.0	0.0	0.0	0.0	0.0	0.0	0.3	0.2	0.7	0.3	3.3	2.1	יבוא	האיטי	636
615		Honduras	HN	0.7	0.1	1.1	0.1	0.7	0.9	0.5	0.5	2.0	1.9	8.6	12.1	יבוא	הונדורס	615
627		Trinidad and Tabago	TT	0.0	0.0	0.0	0.0	0.0	0.0	0.1	0.7	0.6	1.9	6.1	5.1	יבוא	טרינידד וטובגו	627
650		Martinique	MQ	0.0	0.0	0.0	0.0	0.0	0.0	0.1	0.2	0.4	0.6	1.6	2.1	יבוא	מרטניק	650
617		Nicaragua	NI	0.0	0.0	0.0	0.0	0.3	0.2	0.8	0.3	1.5	0.4	3.3	3.9	יבוא	ניקרגואה	617
641		Panama	PA	1.2	2.9	4.5	6.8	20.5	14.3	1.3	5.4	3.9	7.0	17.9	18.9	יבוא	פנמה	641
619		Costa Rica	CR	0.2	0.4	0.9	0.6	3.7	3.5	50.9	24.2	158.9	138.5	419.1	170.0	יבוא	קוסטה ריקה	619
639		Dominican Republic	DO	0.2	0.2	0.5	0.4	1.6	0.8	1.2	1.2	3.5	3.8	19.3	17.1	יבוא	רפובליקה דומיניקנית	639
649		Other Countries		2.1	0.6	8.2	1.2	18.0	9.9	1.6	4.5	7.7	9.1	45.1	37.5	יבוא	יתר הארצות	649
		<b>South America</b>	E	76.7	55.0	195.5	138.9	628.9	523.8	101.2	138.1	239.8	289.4	1482.0	1146.3	יבוא	אמריקה הדרומית	
711		Uruguay	UY	9.2	4.7	37.7	13.9	57.8	50.0	0.7	0.4	2.6	2.7	9.7	9.6	יבוא	אורוגוואי	711
713		Ecuador	EC	0.3	0.4	1.2	1.3	4.1	3.5	1.8	4.1	6.3	8.1	42.4	25.2	יבוא	אקוודור	713
715		Argentina	AR	24.9	22.9	66.2	48.4	176.7	147.0	8.1	6.6	21.6	18.6	131.0	75.9	יבוא	ארגנטינה	715
717		Bolivia	BO	0.2	0.1	0.5	0.4	2.9	2.8	0.5	0.5	1.4	1.0	6.3	7.3	יבוא	בוליביה	717
719		Brazil	BR	29.1	18.4	64.5	52.5	258.8	207.8	66.3	77.5	147.8	174.4	934.8	716.5	יבוא	ברזיל	719
721		Venezuela	VE	0.0	0.0	0.0	0.0	0.2	0.4	2.5	1.7	5.4	3.9	22.7	18.9	יבוא	ונצואלה	721
725		Paraguay	PY	5.9	1.8	7.5	5.7	56.8	22.6	0.2	0.2	0.6	0.6	3.1	5.0	יבוא	פרגוואי	725
727		Peru	PE	0.8	0.5	3.1	2.1	9.4	4.1	5.7	19.3	12.6	27.9	114.8	49.2	יבוא	פרו	727
731		Chile	CL	5.0	5.2	11.2	12.4	53.8	31.7	9.4	5.8	21.4	15.5	86.0	68.3	יבוא	צ'ילה	731
733		Colombia	CO	1.3	1.0	3.6	2.2	8.4	53.9	5.4	21.5	18.7	34.9	170.4	170.0	יבוא	קולומביה	733
799		Other Countries		0.0	0.0	0.0	0.0	0.0	0.0	0.6	0.5	1.4	1.8	6.4	0.4	יבוא	יתר הארצות	799
		<b>Oceania</b>	E	27.9	6.2	61.7	30.4	144.1	192.3	61.9	44.7	152.8	126.1	576.0	497.2	יבוא	אוקיאניה	
805		Australia	AU	26.1	4.9	56.8	28.3	127.5	178.7	57.4	41.8	141.0	117.9	531.4	432.7	יבוא	אוסטרליה	805
810		New Zealand	NZ	1.6	1.3	4.7	2.1	16.1	12.9	3.2	2.6	9.2	7.5	39.8	59.5	יבוא	ניו זילנד	810
806		Papua New Guinea	PG	0.0	0.0	0.0	0.0	0.0	0.0	0.1	0.0	0.3	0.0	0.4	2.0	יבוא	פפואה גינאה החדשה	806
807		Fiji	FJ	0.2	0.0	0.2	0.0	0.5	0.7	0.5	0.3	1.0	0.7	3.4	2.1	יבוא	פיג'י	807
899		Other Countries		0.0	0.0	0.0	0.0	0.0	0.0	0.7	0.0	1.3	0.0	0.9	יבוא	יתר הארצות	899	
		<b>Unclassified Countries</b>	E	1163.9	1030.8	2993.4	2679.5	10702.9	6850.7	163.6	182.5	543.3	473.9	2124.6	2389.4	יבוא	ארצות בלתי מסווגות	900

(1) Since July 1997 the data on trade with Hong-Kong should be added to the data on China.

(1) החל בחודש יולי 1997 יש לצרף לתתונים על סין את נתוני הסחר עם הונג קונג.

Table D 2. - Trade Countries -Imports and Exports, excl. Diamonds

לוח ד 2 - ארצות הסחר - יבוא ויבוא, ללא יהלומים

Million \$		מיליוני דולרים											ארצות	סמל			
סמל	Countries	ISO	Imports					יבוא	Exports					יבוא	ארצות	Code	
			III		I - III		2010		III		I - III		2010				2009
			2011	2010	2011	2010			2011	2010	2011	2010					
	<b>Grand Total</b>		<b>5864.6</b>	<b>4483.5</b>	<b>15293.4</b>	<b>12121.1</b>	<b>50807.3</b>	<b>42050.1</b>	<b>4287.5</b>	<b>4173.6</b>	<b>10956.0</b>	<b>10456.2</b>	<b>42013.7</b>	<b>36336.6</b>	<b>סך כולל</b>		
	<b>European Union</b>		<b>2600.9</b>	<b>1935.4</b>	<b>6809.7</b>	<b>5328.9</b>	<b>22092.6</b>	<b>19900.9</b>	<b>1647.7</b>	<b>1440.4</b>	<b>4160.5</b>	<b>3850.3</b>	<b>15173.8</b>	<b>12555.5</b>	<b>אירופה</b>		
	<b>European Free Trade Association (E.F.T.A.)</b>		<b>245.6</b>	<b>186.1</b>	<b>645.9</b>	<b>566.5</b>	<b>2302.6</b>	<b>2567.5</b>	<b>33.9</b>	<b>27.3</b>	<b>74.4</b>	<b>59.8</b>	<b>211.1</b>	<b>206.6</b>	<b>לסחר חופשי (אפס"א)</b>		
	<b>Other European Countries</b>		<b>235.2</b>	<b>198.8</b>	<b>653.9</b>	<b>538.0</b>	<b>2169.1</b>	<b>1705.0</b>	<b>338.5</b>	<b>245.5</b>	<b>789.4</b>	<b>570.3</b>	<b>2346.9</b>	<b>1859.3</b>	<b>יתר ארצות אירופה</b>		
	<b>Asia</b>		<b>1234.9</b>	<b>920.4</b>	<b>3352.6</b>	<b>2605.9</b>	<b>11377.7</b>	<b>8885.0</b>	<b>794.5</b>	<b>1000.5</b>	<b>1998.6</b>	<b>2222.8</b>	<b>8361.0</b>	<b>5938.8</b>	<b>אסיה</b>		
	<b>Other Countries</b>		<b>1.2</b>	<b>0.4</b>	<b>1.9</b>	<b>1.2</b>	<b>7.6</b>	<b>5.1</b>	<b>2.1</b>	<b>17.5</b>	<b>3.8</b>	<b>30.4</b>	<b>71.8</b>	<b>78.5</b>	<b>יתר הארצות</b>		
105	Austria	AT	33.0	23.3	90.9	62.9	262.1	266.3	16.4	12.3	47.5	27.1	151.8	96.7	אוסטריה	105	
005	Italy	IT	336.2	232.6	810.9	559.0	2422.3	2118.7	121.1	111.1	350.5	334.5	1201.1	1044.9	איטליה	005	
007	Ireland	IE	63.4	30.3	205.1	108.8	519.5	473.1	8.3	6.1	19.7	20.0	79.3	92.4	אירלנד	007	
224	Estonia	EE	1.3	0.4	2.8	1.2	5.9	3.7	0.9	1.1	2.9	2.7	10.3	7.6	אסטוניה	224	
215	Bulgaria	BG	5.0	3.8	15.0	11.0	60.5	42.0	4.2	12.5	30.1	31.9	112.3	69.7	בולגריה	215	
010	Belgium	BE	143.9	119.2	369.2	320.5	1338.2	1166.2	69.2	74.3	205.5	205.2	861.7	811.3	בלגיה	010	
015	Germany	DE	414.9	340.2	1102.3	938.2	3673.8	3359.5	184.1	143.6	472.9	387.4	1658.8	1399.5	גרמניה	015	
017	Denmark	DK	17.2	20.8	56.4	59.1	200.0	200.8	10.2	11.2	25.3	30.6	98.4	132.8	דנמרק	017	
020	Netherlands	NL	353.6	175.8	783.4	504.9	2102.1	1885.4	183.2	186.3	517.1	535.3	1812.1	1550.3	הולנד	020	
235	Hungary	HU	18.4	28.8	55.8	65.7	268.4	251.9	14.1	8.6	35.0	33.0	106.8	112.9	הונגריה	235	
023	United Kingdom	GB	193.5	158.3	510.9	393.7	1708.1	1459.7	131.5	139.0	339.9	398.0	2015.9	1265.2	הממלכה המאוחדת	023	
245	Greece	GR	28.1	21.4	64.2	51.6	199.4	200.7	13.6	18.0	40.3	46.9	212.6	292.6	יוון	245	
025	Luxembourg	LU	22.9	15.6	61.2	60.4	185.0	117.0	1.3	0.8	2.7	3.8	14.3	10.8	לוקסמבורג	025	
233	Latvia	LV	9.9	2.1	32.7	27.5	47.5	100.6	3.8	1.9	8.9	5.8	33.1	25.3	לטביה	233	
234	Lithuania	LT	2.8	1.9	7.5	4.3	22.1	13.7	2.5	2.3	8.6	4.9	30.7	19.8	ליטא	234	
255	Malta	MT	0.7	0.9	1.7	1.7	25.5	10.3	64.6	17.0	103.6	47.7	95.4	41.0	מלטה	255	
244	Slovenia	SI	12.3	16.5	64.8	48.3	196.0	122.4	20.6	29.3	63.0	66.8	150.9	124.4	סלובניה	244	
272	Slovakia	SK	8.0	5.0	24.2	10.5	82.4	60.9	2.1	1.5	3.7	4.1	19.1	23.4	סלובקיה	272	
260	Spain	ES	114.9	82.3	325.3	214.2	975.2	879.3	89.5	113.9	205.8	281.5	1023.7	933.7	ספרד	260	
265	Poland	PL	24.0	20.5	64.8	56.6	237.3	169.8	18.3	15.2	53.6	50.2	219.0	201.5	פולין	265	
125	Portugal	PT	12.6	6.1	29.3	19.1	94.9	100.1	6.5	9.5	30.7	25.1	103.8	111.3	פורטוגל	125	
130	Finland	FI	35.7	24.4	97.4	84.6	359.6	332.6	12.9	15.0	33.3	34.1	140.0	119.8	פינלנד	130	
271	Czech Republic	CZ	27.5	18.3	86.4	50.1	268.1	188.0	18.1	10.5	43.5	44.6	148.7	131.0	צ'כיה	271	
030	France	FR	147.5	120.2	417.9	349.3	1515.9	1426.8	131.5	117.4	335.5	313.2	1164.4	1052.1	צרפת	030	
378	Cyprus	CY	14.9	16.8	37.7	35.0	152.6	43.5	109.8	65.7	230.7	197.8	753.0	564.1	קפריסין	378	
275	Romania	RO	14.6	12.6	35.2	29.5	146.1	112.3	20.4	29.3	45.1	50.5	235.0	135.6	רומניה	275	
135	Sweden	SE	63.3	52.4	156.9	141.4	552.4	523.1	16.6	14.2	41.3	37.5	163.6	119.9	שוודיה	135	
107	Iceland	IS	0.2	2.3	1.2	4.2	19.8	11.8	0.2	0.1	0.7	0.9	3.1	2.2	אيسלנד	107	
120	Norway	NO	11.3	8.2	28.9	20.1	107.2	52.0	8.9	9.3	19.9	20.2	57.9	59.0	נורבגיה	120	
140	Switzerland	CH	234.1	175.6	615.8	542.2	2175.6	2503.7	24.8	17.9	53.8	38.7	150.1	145.4	שווייץ	140	
222	Ukraine	UA	23.1	8.6	51.2	35.9	138.8	102.6	17.3	10.6	36.3	29.0	107.8	76.3	אוקראינה	222	
241	Bosnia and Herzegovina	BA	0.1	0.1	0.2	0.2	0.3	0.3	0.2	0.1	0.3	0.3	1.9	2.1	בוסנייה	241	
227	Belarus	BY	0.1	0.2	0.4	0.6	2.2	3.9	2.4	2.1	7.4	4.5	27.6	18.4	בלרוס	227	
230	Gibraltar	GL	0.0	0.0	0.3	0.0	0.5	3.4	0.0	0.0	0.2	0.2	12.6	2.3	גיברלטר	230	
324	Turkey	TR	193.1	174.7	547.3	455.8	1799.6	1387.2	226.5	119.4	497.7	287.6	1295.4	1070.7	טורקיה	324	
236	Moldova Republic	MD	0.1	0.1	0.4	0.5	1.6	1.9	0.7	0.4	1.3	1.1	5.2	8.0	מולדובה	236	
243	Macedonia	MK	0.1	0.2	0.3	0.3	0.6	1.0	2.6	2.9	3.2	3.4	12.9	12.1	מקדוניה	243	
242	Croatia	HR	0.4	0.4	1.5	1.8	7.1	15.3	2.7	1.3	5.6	4.9	21.8	25.2	קרואטיה	242	
229	Russian Federation	RU	17.0	14.1	50.4	41.7	210.8	184.3	84.0	91.2	233.6	208.9	789.9	565.7	רוסיה	229	
299	Other Countries		1.2	0.4	1.9	1.2	7.6	5.1	2.1	17.5	3.8	30.4	71.8	78.5	יתר הארצות	299	
221	Uzbekistan	UZ	0.2	0.2	0.8	0.5	3.3	0.4	4.0	0.6	7.9	8.1	37.2	20.7	אוזבקיסטן	221	
223	Azerbaijan	AZ	0.0	0.0	0.0	0.0	0.3	0.3	9.4	2.4	18.3	17.9	107.6	264.3	אזרבייג'ן	223	
303	Indonesia	ID	10.4	9.7	33.1	24.8	106.2	90.7	1.1	1.2	3.1	3.7	12.9	12.5	אינדונזיה	303	
226	Armenia	AM	0.0	0.0	0.1	0.0	0.6	0.1	0.2	0.2	2.3	0.6	2.8	6.1	ארמניה	226	
228	Georgia	GE	0.1	0.1	0.4	0.3	1.5	1.9	7.0	1.5	15.1	17.4	43.9	35.0	גרוזיה	228	
315	India	IN	88.1	58.1	208.9	158.5	714.2	518.2	160.2	431.0	336.0	615.2	1679.7	1198.5	הודו	315	
318	Hong Kong	HK	74.0	70.4	202.3	186.9	770.3	660.9	44.8	42.3	124.1	103.0	457.9	365.4	הונג קונג	318	
321	Vietnam	VN	6.6	6.5	22.2	19.7	84.6	71.5	19.7	5.9	40.4	21.8	124.8	117.6	וייטנם	321	
232	Turkmenistan	TM	0.0	0.0	0.0	0.0	0.0	0.6	0.3	2.3	1.9	7.3	19.9	3.9	טורקמניסטן	232	
363	Taiwan	TW	61.2	55.9	167.1	148.0	707.8	541.9	68.5	60.4	190.5	176.0	699.6	456.8	טייוון	363	
327	Japan	JP	236.8	115.9	599.3	401.9	1762.7	1513.9	61.1	50.4	161.8	135.6	607.3	472.7	יפן	327	
328	Jordan	JO	13.0	8.2	39.1	19.9	94.1	70.0	15.5	13.1	38.5	47.9	184.1	229.1	ירדן	328	
312	Myanmar	MM	0.5	0.0	0.6	0.1	0.7	0.2	0.3	0.9	0.3	1.1	2.4	4.6	מיאנמר	312	
336	Malaysia	MY	7.1	6.8	26.9	18.4	85.0	68.5	74.2	70.3	218.0	209.3	798.0	116.8	מלזיה	336	
345	China	CN	445.5	386.3	1305.9	1070.2	4712.9	3484.2	178.6	145.7	443.3	395.3	1734.0	878.9	סין	345	
350	Singapore	SG	81.0	57.1	210.0	172.9	695.5	527.3	32.6	38.7	90.0	121.4	443.5	434.7	סינגפור	350	
369	Sri Lanka	LK	1.1	0.6	2.5	2.1	9.2	5.7	0.4	3.0	3.8	5.2	24.1	18.1	סרי לנקה	369	
360	Philippines	PH	9.0	7.9	24.8	20.9	87.4	71.0	8.5	16.1	26.2	44.0	183.4	151.1	פיליפינים	360	
372	South Korea	KR	149.9	99.2	375.4	261.3	1100.7	871.1	64.2	88.8	167.8	216.2	844.1	833.7	קוריאה הדרומית	372	
237	Kazakhstan	KZ	0.0	0.1	0.2	0.1	0.3	0.9	2.6	2.9	6.5	10.8	62.5	57.0	קזחסטן	237	
387	Thailand	TH	49.2	36.7	129.8	96.6	429.2	370.7	36.9	20.9	80.4	52.3	228.5	193.9	תאילנד	387	
399	Other Countries		1.2														

Table D 2. - Trade Countries -Imports and Exports, excl. Diamonds

לוח ד 2- ארצות הסחר - יבוא ויצוא, ללא יהלומים

Million \$		מיליוני דולרים														
סמל Code	Countries	ISO	Imports					Exports					ארצות	סמל Code		
			III		I - III		I		III		I - III				יבוא	ייצוא
			2011	2010	2011	2010	2010	2009	2011	2010	2011	2010				
<b>Grand Total</b>			<b>5864.6</b>	<b>4483.5</b>	<b>15293.4</b>	<b>12121.1</b>	<b>50807.3</b>	<b>42050.1</b>	<b>4287.5</b>	<b>4173.6</b>	<b>10956.0</b>	<b>10456.2</b>	<b>42013.7</b>	<b>36336.6</b>	<b>סך כולל</b>	
<b>Africa</b>			<b>22.2</b>	<b>43.7</b>	<b>120.5</b>	<b>91.5</b>	<b>566.8</b>	<b>566.4</b>	<b>237.5</b>	<b>172.3</b>	<b>411.7</b>	<b>376.6</b>	<b>1293.2</b>	<b>1031.2</b>	<b>אפריקה</b>	
401	Uganda	UG	1.3	0.2	4.2	0.9	7.8	8.1	0.6	1.8	1.5	2.7	7.7	13.1	אוגנדה	
410	Ethiopia	ET	4.0	7.6	13.9	17.1	46.1	35.8	0.6	3.3	1.6	5.6	19.7	12.4	אתיופיה	
412	Botswana	BW	0.0	0.0	0.0	0.0	0.1	0.0	10.7	8.3	28.9	18.7	112.5	59.7	בוטסואנה	
416	Gabon	GA	0.0	0.0	0.0	0.0	0.0	0.0	0.7	0.5	1.5	0.7	8.8	1.9	גבון	
420	Ghana	GH	0.2	0.2	0.4	0.2	1.4	1.3	2.5	50.9	5.6	52.6	108.0	90.2	גנה	
482	Dem. Rep. of the Congo	CD	0.0	0.0	0.0	0.0	0.0	0.0	0.0	0.0	0.2	0.1	0.5	0.1	דמ.רפ' של קונגו	
428	South Africa	ZA	6.4	7.6	22.4	20.2	101.6	198.0	17.8	30.0	56.8	61.8	258.3	204.8	דרום אפריקה	
496	Zimbabwe	ZW	0.0	0.0	0.1	0.0	0.1	0.0	0.5	0.6	1.7	1.0	7.1	1.5	זימבבווה	
434	Zambia	ZM	0.0	0.0	0.0	0.2	2.5	0.6	0.1	0.1	0.6	0.3	2.7	1.8	זמבייה	
436	Cote d'Ivoire	CI	0.2	1.0	1.1	3.5	10.0	8.1	0.2	1.3	0.9	2.1	5.4	8.4	חוף השנהב	
442	Tanzania	TZ	0.9	0.4	1.6	0.8	2.3	6.6	0.5	0.8	2.3	7.4	17.3	12.5	טנזניה	
454	Mauritius	MU	0.2	0.0	0.6	0.0	0.8	0.2	0.2	0.5	0.7	0.8	4.1	3.8	מאוריציוס	
462	Egypt	EG	7.0	23.7	69.5	41.4	355.1	270.9	11.9	12.7	23.2	29.8	148.0	134.5	מצרים	
464	Morocco	MA	0.5	0.7	1.1	1.1	5.2	3.2	1.0	2.2	3.4	3.3	13.2	18.5	מרוקו	
468	Nigeria	NG	0.0	0.0	0.2	0.2	1.6	2.4	5.1	31.7	16.0	64.0	303.7	210.2	ניג'ריה	
429	Namibia	NA	0.0	0.0	0.1	0.1	0.2	0.2	0.7	0.8	1.2	1.3	6.3	3.0	נמיביה	
474	Senegal	SN	0.3	0.4	0.7	0.6	2.6	1.1	0.8	0.1	1.4	0.9	3.3	3.7	סנגל	
486	Congo	CG	0.0	0.1	0.0	0.1	0.7	0.0	1.0	0.5	3.0	7.7	19.4	20.5	קונגו	
488	Cameroon	CM	0.0	0.0	0.0	0.0	0.2	0.1	0.3	1.3	1.3	4.1	12.8	24.3	קמרון	
490	Kenya	KE	1.1	1.2	4.4	3.7	18.9	24.3	4.6	5.7	13.8	12.2	49.4	66.4	קניה	
492	Reunion	RE	0.0	0.0	0.0	0.0	0.0	0.0	0.2	0.2	0.4	0.9	2.8	1.5	ראוניון	
494	Rwanda	RW	0.0	0.0	0.0	0.0	0.1	0.0	0.5	0.1	0.7	0.4	8.5	4.8	רואנדה	
499	Other Countries		0.1	0.6	0.2	1.4	9.5	5.5	177.0	18.9	245.0	98.2	173.7	133.6	יתר הארצות	
<b>America</b>			<b>893.6</b>	<b>649.1</b>	<b>2202.2</b>	<b>1611.5</b>	<b>7108.6</b>	<b>6316.6</b>	<b>1400.4</b>	<b>1345.8</b>	<b>3750.7</b>	<b>3443.5</b>	<b>14668.6</b>	<b>14074.0</b>	<b>אמריקה הצפונית</b>	
<b>North America</b>			<b>812.3</b>	<b>589.4</b>	<b>1989.8</b>	<b>1463.5</b>	<b>6433.9</b>	<b>5761.8</b>	<b>1239.3</b>	<b>1168.1</b>	<b>3325.5</b>	<b>2983.1</b>	<b>12631.1</b>	<b>12638.4</b>	<b>ארצות הברית</b>	
505	USA	US	774.7	542.1	1840.6	1346.8	5926.0	5352.1	1148.5	1072.9	2983.4	2724.2	11638.1	11846.4	מקסיקו	
723	Mexico	MX	9.4	14.2	52.9	33.6	178.5	117.8	31.0	25.0	75.3	76.7	313.9	268.7	קנדה	
510	Canada	CA	28.2	33.1	96.3	83.1	329.4	291.9	59.8	70.2	266.8	182.2	679.1	523.3	ארצות הברית	
<b>Central America</b>			<b>4.6</b>	<b>4.7</b>	<b>16.9</b>	<b>9.5</b>	<b>46.7</b>	<b>31.3</b>	<b>60.8</b>	<b>39.6</b>	<b>186.7</b>	<b>171.7</b>	<b>561.5</b>	<b>293.5</b>	<b>ארצות הברית</b>	
611	El Salvador	SV	0.1	0.0	0.1	0.1	0.2	0.2	0.2	0.2	1.0	1.3	7.0	2.0	אל-סלבדור	
631	Bahamas	BS	0.0	0.0	0.0	0.0	0.1	0.0	0.1	0.0	0.1	0.0	0.5	0.2	בהאמה, א"	
621	Barbados	BB	0.0	0.0	0.0	0.0	0.0	0.0	0.2	0.1	0.6	0.2	0.6	1.1	ברבדוס	
625	Jamaica	JM	0.0	0.0	0.0	0.0	0.0	0.0	1.1	0.7	2.1	1.6	6.0	3.7	ג'מייקה	
613	Guatemala	GT	0.1	0.5	1.6	0.8	2.1	4.8	2.9	2.1	5.5	6.0	27.3	23.3	גואטמלה	
636	Haiti	HT	0.0	0.0	0.0	0.0	0.0	0.0	0.3	0.2	0.7	0.3	3.3	2.1	האיטי	
615	Honduras	HN	0.7	0.1	1.1	0.1	0.7	0.9	0.5	0.5	2.0	1.9	8.6	12.1	הונדורס	
627	Trinidad and Tobago	TT	0.0	0.0	0.0	0.0	0.0	0.0	0.1	0.7	0.6	1.9	6.1	5.1	טרינידד וטובגו	
650	Martinique	MQ	0.0	0.0	0.0	0.0	0.0	0.0	0.1	0.2	0.4	0.6	1.6	2.1	מרטניק	
617	Nicaragua	NI	0.0	0.0	0.0	0.0	0.3	0.2	0.8	0.3	1.5	0.4	3.3	3.9	ניקרגואה	
641	Panama	PA	1.2	2.9	4.5	6.3	20.0	11.0	0.8	4.7	2.1	6.1	13.7	13.3	פנמה	
619	Costa Rica	CR	0.2	0.4	0.9	0.6	3.7	3.5	50.9	24.2	158.9	138.5	419.1	170.0	קוסטה ריקה	
639	Dominican Republic	DO	0.2	0.2	0.5	0.4	1.6	0.8	1.2	1.2	3.5	3.8	19.3	17.1	רפובליקה דומיניקנית	
649	Other Countries		2.1	0.6	8.2	1.2	18.0	9.9	1.6	4.5	7.7	9.1	45.1	37.5	יתר הארצות	
<b>South America</b>			<b>76.7</b>	<b>55.0</b>	<b>195.5</b>	<b>138.5</b>	<b>628.0</b>	<b>523.5</b>	<b>100.3</b>	<b>138.1</b>	<b>238.5</b>	<b>288.7</b>	<b>1476.0</b>	<b>1142.1</b>	<b>ארצות הברית</b>	
711	Uruguay	UY	9.2	4.7	37.7	13.9	57.8	50.0	0.7	0.4	2.6	2.7	9.7	9.6	אורוגוואי	
713	Ecuador	EC	0.3	0.4	1.2	1.3	4.1	3.5	1.8	4.1	6.3	8.1	42.4	25.2	אקוודור	
715	Argentina	AR	24.9	22.9	66.2	48.4	176.7	146.9	8.1	6.6	21.6	18.6	130.9	75.9	ארגנטינה	
717	Bolivia	BO	0.2	0.1	0.5	0.4	2.9	2.8	0.5	0.5	1.4	1.0	6.3	7.3	בוליביה	
719	Brazil	BR	29.1	18.4	64.5	52.1	257.9	207.6	65.6	77.5	146.8	173.9	929.6	713.3	ברזיל	
721	Venezuela	VE	0.0	0.0	0.0	0.0	0.2	0.4	2.5	1.7	5.4	3.8	22.6	18.7	ונצואלה	
725	Paraguay	PY	5.9	1.8	7.5	5.7	56.8	22.6	0.2	0.2	0.6	0.6	3.1	5.0	פרגוואי	
727	Peru	PE	0.8	0.5	3.1	2.1	9.4	4.1	5.7	19.3	12.6	27.9	114.8	49.2	פרו	
731	Chile	CL	5.0	5.2	11.2	12.4	53.8	31.7	9.2	5.8	21.2	15.4	85.4	67.5	צ'ילה	
733	Colombia	CO	1.3	1.0	3.6	2.2	8.4	53.9	5.4	21.5	18.6	34.9	124.8	170.0	קולומביה	
799	Other Countries		0.0	0.0	0.0	0.0	0.0	0.0	0.6	0.5	1.4	1.8	6.4	0.4	יתר הארצות	
<b>Oceania</b>			<b>27.9</b>	<b>6.2</b>	<b>61.4</b>	<b>30.3</b>	<b>142.2</b>	<b>191.3</b>	<b>56.5</b>	<b>41.1</b>	<b>135.4</b>	<b>109.5</b>	<b>503.8</b>	<b>429.1</b>	<b>אוקיאניה</b>	
805	Australia	AU	26.1	4.9	56.5	28.2	125.6	177.8	52.2	38.3	123.9	101.6	461.6	366.3	אוסטרליה	
810	New Zealand	NZ	1.6	1.3	4.7	2.1	16.1	12.8	3.0	2.5	8.9	7.2	37.4	57.8	ניו זילנד	
806	Papua New Guinea	PG	0.0	0.0	0.0	0.0	0.0	0.0	0.1	0.0	0.3	0.0	0.4	2.0	פפואה גיניאה החדשה	
807	Fiji	FJ	0.2	0.0	0.2	0.0	0.5	0.7	0.5	0.3	1.0	0.7	3.4	2.1	פיג'י	
899	Other Countries		0.0	0.0	0.0	0.0	0.0	0.0	0.7	0.0	1.3	0.0	1.0	0.9	יתר הארצות	
<b>Unclassified Countries</b>			<b>1085.1</b>	<b>928.7</b>	<b>2747.0</b>	<b>2453.0</b>	<b>9519.4</b>	<b>6189.9</b>	<b>150.9</b>	<b>173.5</b>	<b>499.1</b>	<b>453.5</b>	<b>2013.3</b>	<b>2308.0</b>	<b>ארצות בלתי מסווגות</b>	
900	<b>Grand Total</b>		<b>1085.1</b>	<b>928.7</b>	<b>2747.0</b>	<b>2453.0</b>	<b>9519.4</b>	<b>6189.9</b>	<b>150.9</b>	<b>173.5</b>	<b>499.1</b>	<b>453.5</b>	<b>2013.3</b>	<b>2308.0</b>	<b>900</b>	

(1) Since July 1997 the data on trade with Hong-Kong should be added to the data on China.

(1) החל בחודש יולי 1997 יש לצרף לתותים עם סין את נתוני הסחר עם הונג קונג.

Table D 3. - Trade Countries,  
by Countries and Country Group<sup>(1)</sup>

לוח ד 3. - ארצות הסחר,  
לפי ארצות וקבוצת ארצות<sup>(1)</sup>

Million \$										מיליוני דולרים	
Imports					Exports						
יתר ארצות	אסיה	ארצות הברית	האיחוד האירופי	סך הכל	יתר ארצות	אסיה	ארצות הברית	האיחוד האירופי	סך הכל		
Other Countries	Asia	USA	European Union	Grand Total	Other Countries	Asia	USA	European Union	Grand Total		
<b>Original data</b>										<b>נתונים מקוריים</b>	
1,470.2	920.4	541.7	1,550.2	4,482.5	932.6	1,000.5	1,072.9	1,167.6	4,173.6	III	2010
1,288.4	824.0	482.9	1,399.8	3,995.1	738.0	564.9	998.0	1,064.4	3,365.3	IV	
1,288.4	1,001.1	498.0	1,367.8	4,155.3	725.4	644.0	971.4	1,026.2	3,367.0	V	
1,268.7	958.2	504.2	1,447.1	4,178.2	805.0	737.6	1,211.8	1,229.0	3,983.4	VI	
1,432.2	934.5	467.7	1,391.5	4,225.9	974.4	627.2	1,110.8	969.1	3,681.5	VII	
1,314.1	1,091.9	526.5	1,548.4	4,480.9	671.1	719.3	882.9	1,053.1	3,326.4	VIII	
1,225.9	826.2	407.9	1,209.3	3,669.4	694.0	685.8	872.0	904.2	3,156.0	IX	
1,463.3	1,048.1	597.8	1,670.0	4,779.2	654.1	675.9	1,134.8	1,134.8	3,249.1	X	
1,038.8	927.7	486.1	1,670.9	4,123.5	864.2	690.5	936.3	1,013.7	3,504.7	XI	
1,657.8	1,016.4	598.1	1,536.3	4,808.6	983.6	793.0	1,139.9	1,001.1	3,917.6	XII	
1,472.0	1,087.9	557.8	1,714.1	4,831.8	832.9	641.3	887.6	991.4	3,353.2	I	2011
1,382.9	1,029.7	506.9	1,675.2	4,594.7	775.2	562.8	947.3	1,030.0	3,315.3	II	
1,734.8	1,234.9	744.4	2,119.7	5,833.8	1,069.2	794.5	1,148.5	1,275.3	4,287.5	III	
<b>Seasonally adjusted data</b>										<b>נתונים מונחי עונתיות</b>	
1,387.9	949.8	509.9	1,478.5		825.7	819.9	1,011.1	1,005.1		III	2010
1,395.4	915.0	508.6	1,443.0		714.7	701.2	1,104.1	1,068.7		IV	
1,312.3	972.5	497.5	1,406.6		685.1	652.0	959.4	1,064.1		V	
1,298.9	966.6	491.8	1,436.6		743.2	691.3	1,066.8	1,124.7		VI	
1,470.5	953.4	505.6	1,453.6		924.9	681.9	1,097.1	1,043.1		VII	
1,084.1	925.0	515.6	1,406.7		702.2	683.6	897.8	1,070.4		VIII	
1,180.7	916.7	481.2	1,452.1		728.0	653.7	934.7	1,020.7		IX	
1,400.6	1,011.9	540.4	1,628.5		719.0	690.3	832.4	1,118.7		X	
1,247.3	965.1	471.0	1,541.8		884.8	719.9	890.4	1,024.2		XI	
1,637.4	1,061.2	574.5	1,510.7		948.1	687.8	990.4	913.7		XII	
1,502.7	1,092.5	550.6	1,780.8		933.1	730.8	1,055.1	1,036.0		I	2011
1,740.6	1,093.7	567.8	1,764.7		914.4	682.3	1,117.2	1,090.2		II	
1,727.6	1,173.9	659.8	1,801.3		1,081.9	705.2	1,130.8	1,083.4		III	
<b>Trend data - Million \$</b>										<b>נתוני מגמה - מיליוני דולרים</b>	
1,347.2	915.2	472.0	1,440.3		758.2	698.7	1,023.9	1,037.4		III	2010
1,343.9	930.8	484.8	1,436.8		757.9	701.4	1,030.2	1,051.2		IV	
1,324.6	940.8	493.7	1,431.5		753.5	698.8	1,027.0	1,059.7		V	
1,298.5	946.7	499.0	1,429.5		749.9	692.4	1,012.3	1,062.5		VI	
1,277.1	951.5	501.8	1,435.4		752.0	684.2	989.1	1,059.9		VII	
1,271.9	959.1	504.4	1,452.6		763.0	676.8	964.4	1,053.4		VIII	
1,290.2	972.4	509.4	1,482.5		784.2	672.3	946.6	1,045.2		IX	
1,335.2	993.1	518.9	1,524.0		814.6	671.7	943.0	1,037.7		X	
1,402.8	1,020.7	533.9	1,574.0		851.5	675.0	957.0	1,032.6		XI	
1,483.3	1,052.5	553.8	1,627.9		889.8	681.2	986.3	1,031.1		XII	
1,563.7	1,084.7	576.5	1,680.3		925.6	688.8	1,024.8	1,033.6		I	2011
1,633.8	1,114.0	599.0	1,726.3		955.7	696.6	1,064.7	1,039.1		II	
1,687.1	1,138.3	618.6	1,762.2		979.3	703.7	1,099.1	1,046.3		III	
<b>Trend data- Percent change<sup>(2)</sup></b>										<b>נתוני מגמה - אחוז השינוי<sup>(2)</sup></b>	
-0.2	1.7	2.7	-0.2		0.0	0.4	0.6	1.3		IV	2010
-1.4	1.1	1.8	-0.4		-0.6	-0.4	-0.3	0.8		V	
-2.0	0.6	1.1	-0.1		-0.5	-0.9	-1.4	0.3		VI	
-1.6	0.5	0.6	0.4		0.3	-1.2	-2.3	-0.2		VII	
-0.4	0.8	0.5	1.2		1.5	-1.1	-2.5	-0.6		VIII	
1.4	1.4	1.0	2.1		2.8	-0.7	-1.8	-0.8		IX	
3.5	2.1	1.9	2.8		3.9	-0.1	-0.4	-0.7		X	
5.1	2.8	2.9	3.3		4.5	0.5	1.5	-0.5		XI	
5.7	3.1	3.7	3.4		4.5	0.9	3.1	-0.1		XII	
5.4	3.1	4.1	3.2		4.0	1.1	3.9	0.2		I	2011
4.5	2.7	3.9	2.7		3.3	1.1	3.9	0.5		II	
3.3	2.2	3.3	2.1		2.5	1.0	3.2	0.7		III	

(1) Excl. aircraft, ships and diamonds.

(2) Percent change on previous period.

(1) ללא אניות, מטוסים ויהלומים.

(2) השינוי באחוזים, כל תקופה לעומת קודמתה.



Table D 5. - Country Members of OECD - Imports and Exports

לוח ד 5 - מדינות חברות ב-OECD - יבוא ויצוא

Million \$		מיליוני דולרים													
מסל	Code	ISO	Imports					Exports					ארצות	סמל	
	Countries		III		I - III				III		I - III				
			2011	2010	2011	2010	2010	2009	2011	2010	2011	2010	2010	2009	
	<b>Grand Total</b>		<b>6821.6</b>	<b>5184.0</b>	<b>17840.4</b>	<b>13988.8</b>	<b>59199.4</b>	<b>47368.2</b>	<b>6514.2</b>	<b>5798.3</b>	<b>16620.5</b>	<b>14545.3</b>	<b>58415.9</b>	<b>47935.5</b>	<b>סך כולל</b>
	<b>Total OECD</b>		<b>4354.2</b>	<b>3090.3</b>	<b>11204.6</b>	<b>8414.3</b>	<b>35452.6</b>	<b>30786.1</b>	<b>4176.6</b>	<b>3490.2</b>	<b>10859.7</b>	<b>9287.0</b>	<b>38216.9</b>	<b>33169.6</b>	<b>סך הכולל OECD</b>
105	Austria	AT	33.0	23.5	90.9	63.1	263.3	267.3	16.6	12.5	48.1	28.1	155.4	99.9	אוסטרייה
805	Australia	AU	26.1	4.9	56.8	28.3	127.5	178.7	57.4	41.8	141.0	117.9	531.4	432.7	אוסטרליה
005	Italy	IT	336.9	232.7	812.8	559.3	2425.8	2126.0	124.7	115.8	363.8	349.4	1253.2	1103.0	איטליה
107	Iceland	IS	0.2	2.3	1.2	4.2	19.8	11.8	0.2	0.1	2.4	0.9	3.1	2.8	אירלנד
007	Ireland	IE	63.4	30.3	205.1	108.8	519.5	473.1	8.3	6.1	19.7	20.0	79.3	92.4	אירלנד
505	USA	US	895.7	594.5	2159.8	1479.8	6701.0	5849.1	1851.6	1564.9	5028.2	4259.3	18488.2	16774.1	ארצות הברית
010	Belgium	BE	461.7	303.7	1117.7	842.3	3576.4	2567.8	354.4	285.0	1055.9	816.8	3116.8	2371.8	בלגיה
015	Germany	DE	415.1	340.3	1103.2	938.4	3678.8	3361.8	188.7	146.5	485.8	397.1	1701.4	1440.3	גרמניה
017	Denmark	DK	17.2	20.8	56.4	59.2	200.4	200.8	10.3	11.5	25.5	31.1	100.4	136.2	דנמרק
020	Netherlands	NL	353.6	175.8	783.5	504.9	2102.1	1885.4	183.3	186.5	517.3	535.7	1818.0	1550.8	הולנד
235	Hungary	HU	18.4	28.8	55.8	65.7	268.6	252.4	14.1	8.6	35.0	33.0	106.9	113.1	הונגריה
023	United Kingdom	GB	261.4	208.2	719.6	555.3	2246.4	1907.2	151.2	164.2	413.0	456.5	2268.1	1423.5	הממלכה המאוחדת
324	Turkey	TR	193.2	174.8	547.4	456.3	1800.1	1387.7	227.3	121.8	500.9	292.3	1310.7	1086.0	טורקיה
245	Greece	GR	28.1	21.4	64.2	51.6	199.4	200.7	13.7	18.0	40.8	47.4	213.4	295.3	יוון
327	Japan	JP	239.9	117.6	611.5	404.9	1779.6	1523.7	64.8	53.5	175.1	146.0	657.2	527.6	יפן
025	Luxembourg	LU	22.9	15.6	61.2	60.4	185.0	117.0	1.3	0.8	2.7	3.8	14.3	10.8	לוקסמבורג
723	Mexico	MX	9.4	14.2	52.9	33.6	178.5	117.8	31.0	25.0	75.3	76.7	313.9	271.7	מקסיקו
120	Norway	NO	11.3	8.2	28.9	20.1	107.2	52.0	9.0	9.5	20.3	21.5	63.5	61.4	נורבגיה
810	New Zealand	NZ	1.6	1.3	4.7	2.1	16.1	12.9	3.2	2.6	9.2	7.5	39.8	59.5	ניו זילנד
244	Slovenia	SL	12.3	16.5	64.8	48.3	196.0	122.4	20.6	29.3	63.0	66.8	150.9	124.4	סלובניה
272	Slovakia	SK	8.0	5.0	24.2	10.5	82.4	60.9	2.1	1.5	3.7	4.1	19.1	23.4	סלובקיה
260	Spain	ES	114.9	82.3	325.3	214.2	975.4	880.1	90.1	114.6	207.2	283.2	1031.8	940.5	ספרד
265	Poland	PL	24.0	20.5	64.8	56.6	237.3	169.8	18.4	15.2	53.9	50.2	219.4	202.2	פולין
125	Portugal	PT	12.6	6.1	29.3	19.1	95.0	100.1	6.6	9.5	30.8	25.2	104.1	111.3	פורטוגל
130	Finland	FI	35.7	24.4	97.4	84.6	359.6	332.6	13.0	15.2	33.5	34.5	141.2	121.1	פינלנד
731	Chile	CL	5.0	5.2	11.2	12.4	53.8	31.7	9.4	5.8	21.4	15.5	86.0	68.3	צ'ילה
271	Czech Republic	CZ	27.5	18.3	87.3	50.1	268.1	188.0	18.3	11.1	43.8	45.3	149.9	132.3	צ'כיה
030	France	FR	147.5	120.2	418.0	349.3	1517.2	1428.7	147.4	124.1	368.7	337.3	1266.5	1110.6	צרפת
372	South Korea	KR	149.9	99.2	375.4	261.3	1100.7	871.1	64.5	89.6	168.5	218.4	850.3	841.0	קוריאה הדרומית
510	Canada	CA	39.0	42.1	123.7	96.9	399.0	294.4	65.4	76.1	284.6	196.9	749.5	578.3	קנדה
135	Sweden	SE	63.3	52.4	156.9	141.4	552.4	523.1	16.7	14.2	41.6	37.6	165.7	121.0	שוודיה
140	Switzerland	CH	325.4	279.2	892.7	831.3	3220.2	3290.0	393.0	209.3	579.0	331.0	1047.5	942.3	שווייץ
	<b>Excl. Diamonds</b>														<b>ללא יהלומים</b>
	<b>Grand Total</b>		<b>5864.6</b>	<b>4483.5</b>	<b>15293.4</b>	<b>12121.1</b>	<b>50807.3</b>	<b>42050.1</b>	<b>4287.5</b>	<b>4173.6</b>	<b>10956.0</b>	<b>10456.2</b>	<b>42013.7</b>	<b>36336.6</b>	<b>סך כולל</b>
	<b>Total OECD</b>		<b>3741.3</b>	<b>2688.7</b>	<b>9607.4</b>	<b>7290.6</b>	<b>30755.7</b>	<b>27626.1</b>	<b>2758.5</b>	<b>2538.4</b>	<b>7248.0</b>	<b>6685.4</b>	<b>27519.4</b>	<b>25340.2</b>	<b>סך הכולל OECD</b>
105	Austria	AT	33.0	23.3	90.9	62.9	262.1	266.3	16.4	12.3	47.5	27.1	151.8	96.7	אוסטרייה
805	Australia	AU	26.1	4.9	56.5	28.2	125.6	177.8	52.2	38.3	123.9	101.6	461.6	366.3	אוסטרליה
005	Italy	IT	336.2	232.6	810.9	559.0	2422.3	2118.7	121.1	111.1	350.5	334.5	1201.1	1044.9	איטליה
107	Iceland	IS	0.2	2.3	1.2	4.2	19.8	11.8	0.2	0.1	0.7	0.9	3.1	2.2	אירלנד
007	Ireland	IE	63.4	30.3	205.1	108.8	519.5	473.1	8.3	6.1	19.7	20.0	79.3	92.4	אירלנד
505	USA	US	774.7	542.1	1840.6	1346.8	5926.0	5352.1	1148.5	1072.9	2983.4	2724.2	11638.1	11846.4	ארצות הברית
010	Belgium	BE	143.9	119.2	369.2	320.5	1338.2	1166.2	69.2	74.3	205.5	205.2	861.7	811.3	בלגיה
015	Germany	DE	414.9	340.2	1102.3	938.2	3673.8	3359.5	184.1	143.6	472.9	387.4	1658.8	1399.5	גרמניה
017	Denmark	DK	17.2	20.8	56.4	59.1	200.0	200.8	10.2	11.2	25.3	30.6	98.4	132.8	דנמרק
020	Netherlands	NL	353.6	175.8	783.4	504.9	2102.1	1885.4	183.2	186.3	517.1	535.3	1812.1	1550.3	הולנד
235	Hungary	HU	18.4	28.8	55.8	65.7	268.4	251.9	14.1	8.6	35.0	33.0	106.8	112.9	הונגריה
023	United Kingdom	GB	193.5	158.3	510.9	393.7	1708.1	1459.7	131.5	139.0	339.9	398.0	2015.9	1265.2	הממלכה המאוחדת
324	Turkey	TR	193.1	174.7	547.3	455.8	1799.6	1387.2	226.5	119.4	497.7	287.6	1295.4	1070.7	טורקיה
245	Greece	GR	28.1	21.4	64.2	51.6	199.4	200.7	13.6	18.0	40.3	46.9	212.6	292.6	יוון
327	Japan	JP	236.8	115.9	599.3	401.9	1762.7	1513.9	61.1	50.4	161.8	135.6	607.3	472.7	יפן
025	Luxembourg	LU	22.9	15.6	61.2	60.4	185.0	117.0	1.3	0.8	2.7	3.8	14.3	10.8	לוקסמבורג
723	Mexico	MX	9.4	14.2	52.9	33.6	178.5	117.8	31.0	25.0	75.3	76.7	313.9	268.7	מקסיקו
120	Norway	NO	11.3	8.2	28.9	20.1	107.2	52.0	8.9	9.3	19.9	20.2	57.9	59.0	נורבגיה
810	New Zealand	NZ	1.6	1.3	4.7	2.1	16.1	12.8	3.0	2.5	8.9	7.2	37.4	57.8	ניו זילנד
244	Slovenia	SL	12.3	16.5	64.8	48.3	196.0	122.4	20.6	29.3	63.0	66.8	150.9	124.4	סלובניה
272	Slovakia	SK	8.0	5.0	24.2	10.5	82.4	60.9	2.1	1.5	3.7	4.1	19.1	23.4	סלובקיה
260	Spain	ES	114.9	82.3	325.3	214.2	975.2	879.3	89.5	113.9	205.8	281.5	1023.7	933.7	ספרד
265	Poland	PL	24.0	20.5	64.8	56.6	237.3	169.8	18.3	15.2	53.6	50.2	219.0	201.5	פולין
125	Portugal	PT	12.6	6.1	29.3	19.1	94.9	100.1	6.5	9.5	30.7	25.1	103.8	111.3	פורטוגל
130	Finland	FI	35.7	24.4	97.4	84.6	359.6	332.6	12.9	15.0	33.3	34.1	140.0	119.8	פינלנד
731	Chile	CL	5.0	5.2	11.2	12.4	53.8	31.7	9.2	5.8	21.2	15.4	85.4	67.5	צ'ילה
271	Czech Republic	CZ	27.5	18.3	86.4	50.1	268.1	188.0	18.1	10.5	43.5	44.6	148.7	131.0	צ'כיה
030	France	FR	147.5	120.2	417.9	349.3	1515.9	1426.8	131.5	117.4	335.5	313.2	1164.4	1052.1	צרפת
372	South Korea	KR	149.9	99.2	375.4	261.3	1100.7	871.1	64.2	88.8	167.8	216.2	844.1	833.7	קוריאה הדרומית
510	Canada	CA	39.0	42.1	123.7	96.9	399.0	294.4	59.8	70.2	266.8	182.2	679.1	523.3	קנדה
135	Sweden	SE	63.3	52.4	156.9	141.4	552.4	523.1	16.6	14.2	41.3	37.5	163.6	119.9	שוודיה
140	Switzerland	CH	234.1	175.6	615.8	542.2	2175.6	2503.7	24.8	17.9	53.8	38.7	150.1	145.4	שווייץ