

הודעה לעיתונות

אתר: www.cbs.gov.il דוא"ל: info@cbs.gov.il פקס: 02-6521340

ירושלים, כד' ניסן תשע"א
28 אפריל 2011
095/2011

לקט אינדיקטורים כלכליים לחודשים ינואר-מרס 2011

Main Economic Indicators - January-March 2011

ינואר-מרס 2011 (על פי נתוני מגמה):

- יצוא הסחורות עלה ב-6.2% בחישוב רבעוני (27.3% בחישוב שנתי)
- מספר לינות התיירים במלונות תיירות עלה ב-14.2% בחישוב רבעוני (70% בחישוב שנתי)
- יבוא חומרי גלם עלה ב-8.6% בחישוב רבעוני (39.2% בחישוב שנתי)
- מדד המחירים לצרכן עלה ב-5.6% בחישוב שנתי
- יבוא מוצרי צריכה עלה ב-15.4% בחישוב שנתי

ינואר-פברואר 2011 (על פי נתוני מגמה):

- מדד הפדיון לכל ענפי המשק עלה ב-6.4% בחישוב שנתי
- הייצור התעשייתי עלה ב-7.1% בחישוב שנתי
- מדד הפדיון המסחר הקמעוני עלה ב-5.3% בחישוב שנתי

האינדיקטורים הכלכליים בינואר - מרס 2011 מצביעים על עלייה בפעילויות המשק: ביבוא חומרי הגלם, במספר לינות התיירים, ביבוא מוצרי השקעה, ביצוא הסחורות, בייצור התעשייתי ובמדדי הפדיון לכל ענפי המשק. אחוז הבלתי מועסקים מתוך כוח העבודה האזרחי בחודש פברואר ירד ל-6.0%.

בתיאור הממצאים מוצגים השינויים **בנתוני מגמה במונחים שנתיים**, אלא אם כן צוין אחרת. נתוני מגמה ונתונים מנוכי עונתיות עשויים להשתנות מאחר שהם מחושבים מחדש עם קבלת נתון מקורי נוסף מדי חודש או רבע שנה.

פירוט האינדיקטורים העיקריים (לוח 1) .

כתבה: יעל גורודניצקי, אגף מאקרו-כלכלה

לקבלת הסברים ניתן לפנות אל יחידת המידע בטל' 02-6527845

ביקושים

יצוא הסחורות (למעט יהלומים, אוניות ומטוסים) עלה **בינואר - מרס 2011** ב- 6.2% בחישוב רבעוני (27.3% בחישוב שנתי), לאחר עליה של 19.9% בחישוב שנתי בשלושת החודשים הקודמים (תרשים 1).

היצוא התעשייתי עלה **בינואר - מרס 2011** ב- 6.3% בחישוב רבעוני (27.8% בחישוב שנתי), לאחר עלייה של 20.3% בחישוב שנתי בשלושת החודשים הקודמים. פירוט היצוא התעשייתי (ללא אוניות, מטוסים ויהלומים) לפי עוצמה טכנולוגית (לוח א'), מצביע על עלייה של היצוא בכל ענפי תעשיות הטכנולוגיה. עלייה בולטת הייתה **ביצוא תעשיות טכנולוגיה מעורבת עילית** (תרשים 2).

לוח א': יצוא תעשייתי לפי עוצמה טכנולוגית – שינוי באחוזים בחישוב שנתי (על פי נתוני מגמה)

<u>ינואר – מרס 2011</u>	<u>אוקטובר – דצמבר 2010</u>	<u>תעשיות טכנולוגיה</u>
28.8 (6.5)*	8.9	עילית (אלקטרוניקה, כלי טיס ותרופות)
47.1 (10.1)*	37.7 (8.3)*	מעורבת עילית (כימיה, מכונות, ציוד חשמלי וכלי הובלה ללא כלי טיס)
28.0 (6.4)*	34.0 (7.6)*	מעורבת מסורתית (כרייה וחציבה, מינרלים אל מתכתיים, גומי ופולסטיקה, מתכת בסיסית ומוצרי מתכת)
7.4	2.5	מסורתית (מזון, משקאות, טקסטיל, הלבשה, מוצרי עור, נייר, דפוס ועץ ומוצרי)

*הנתון בסוגריים הוא בחישוב רבעוני.

יצוא השירותים (לא כולל שירותים מחברות הזנק) לאחר ניכוי השפעת העונתיות בחישוב חודשי ירד **בינואר - פברואר 2011** ב-0.4% לעומת עליה של 0.1% בחודשיים הקודמים. **יצוא השירותים העסקיים** (לא כולל שירותים מחברות הזנק) עלה **בינואר - פברואר 2011** ב-0.2% לאחר ירידה של 1.6% בחודשיים הקודמים. **יצוא שירותים עסקיים** מהווה כשני שלישי מסך יצוא השירותים והוא כולל תוכנה ומחשוב, מחקר ופיתוח, שירותי תקשורת, שירותי הנדסה ושירותי טכנאים, פרסום, תמלוגים, בינוי, מסחר ועוד.

מספר **לינות התיירים במלונות התיירות** עלה **בינואר - מרס 2011** ב- 14.2% בחישוב רבעוני (70.0% בחישוב שנתי), לאחר עלייה של 7.2% בחישוב רבעוני (31.9% בחישוב שנתי) בשלושת החודשים הקודמים. מספר **לינות הישראלים בבתי מלון** ירד ב-7.2%, בהמשך לירידה של 0.6% בשלושת החודשים הקודמים.

מדד **פדיון המסחר הקמעוני**, שהינו אינדיקטור לביקושים בשוק המקומי, עלה ב-5.3% בחישוב שנתי **בינואר - פברואר 2011**, בהמשך לעלייה של 3.3% בחודשיים הקודמים.

ענפי הכלכלה

מדדי **הפדיון לכל ענפי המשק** (לפי נתוני מע"מ) עלו בחודשים **בינואר - פברואר 2011** ב-6.4% בחישוב שנתי, בהמשך לעלייה של 5.7% בחודשיים הקודמים (תרשים 3).

מדדי הפדיון **בענפי המסחר והשירותים** (לפי נתוני מע"מ) עלו **בינואר - פברואר 2011** ב-7.8% בחישוב שנתי, בהמשך לעלייה של 7.6% בחודשיים הקודמים. במיוחד עלו מדדי הפדיון **בשרותי מיחשוב ובמחקר ופיתוח** – 14.5% בחישוב שנתי, לעומת זאת, מדדי הפדיון **בענף שירותי אירוח ואוכל** ירדו ב-3.0% בחישוב שנתי.

מדד הייצור התעשייתי עלה **בינואר - פברואר 2011** ב-7.1% בחישוב שנתי, בהמשך לעלייה של 0.5% בחודשיים הקודמים בחישוב שנתי. מפירוט הנתונים לפי עוצמה טכנולוגית (לוח ג', תרשים 4) ניתן לראות עלייה בענפי **תעשיות טכנולוגיה עילית** – 12.0% בחישוב שנתי וירידה בענפי **תעשיות טכנולוגיה מעורבת עילית** – 2.1% בחישוב שנתי.

לוח ג': ייצור תעשייתי לפי עוצמה טכנולוגית - שינוי באחוזים בחישוב שנתי (על פי נתוני מגמה)

ינואר - פברואר 2011	נובמבר – דצמבר 2010	עוצמה טכנולוגית
12.0	-1.0	עילית
-2.1	-9.6	מעורבת עילית
11.4	13.4	מעורבת מסורתית
0.0	-1.2	מסורתית
7.1	0.5	סה"כ תעשייה

*הנתון בסוגריים הוא בחישוב רבעוני.

יבוא חומרי גלם (ללא יהלומים וחומרי אנרגיה) עלה בחודשים **ינואר - מרס 2011** ב-8.6% בחישוב רבעוני (39.2% בחישוב שנתי), בדומה לעלייה בשלושת החודשים הקודמים.

יבוא מוצרי השקעה עלה בחודשים **ינואר - מרס 2011** ב-8.1% בחישוב רבעוני (36.5% בחישוב שנתי), לאחר עלייה של 11.6% בחישוב רבעוני (55.1% בחישוב שנתי) בשלושת החודשים הקודמים.

יבוא מוצרי צריכה עלה בחודשים **ינואר - מרס 2011** ב-15.4% בחישוב שנתי, בהמשך לעלייה של 7.0% בחישוב רבעוני (30.9% בחישוב שנתי) בשלושת החודשים הקודמים.

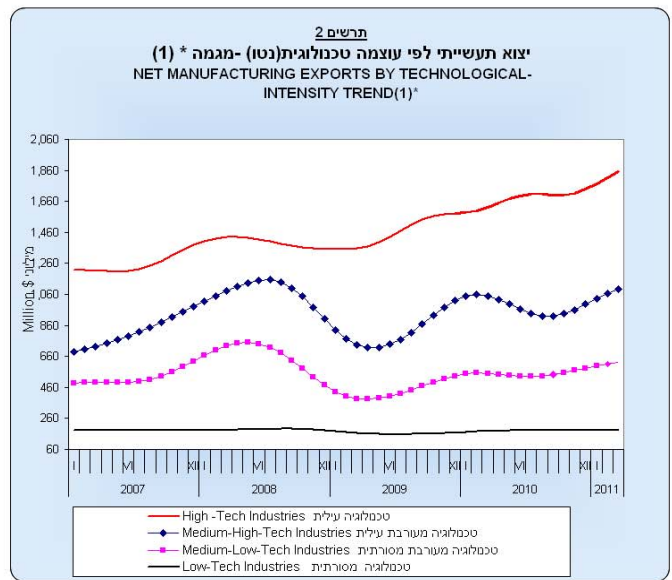
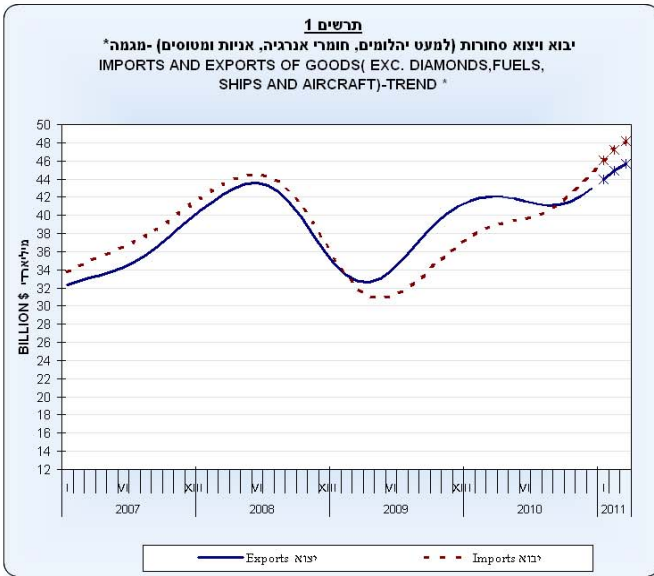
תעסוקה

אחוז הבלתי מועסקים מתוך כוח העבודה האזרחי, על פי נתוני המגמה, ירד ב**פברואר 2011** והגיע ל-6.0%, לאחר שהגיע ל-6.1% **בינואר 2010** והגיע ל-6.2% ב**דצמבר 2010**.

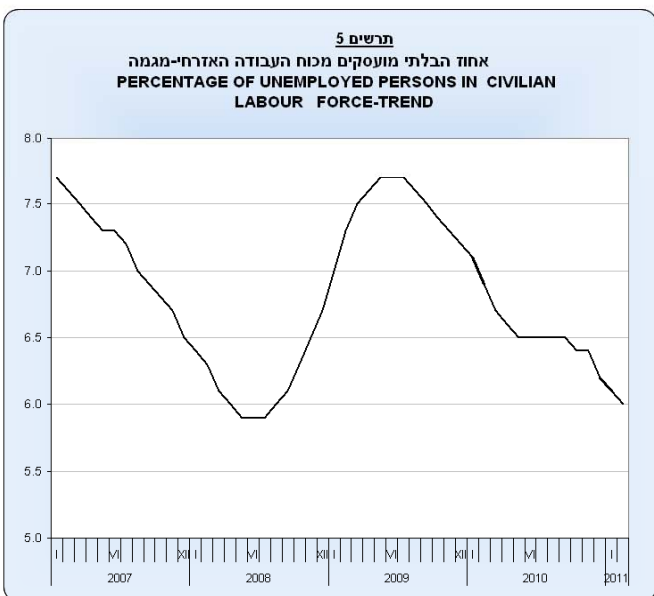
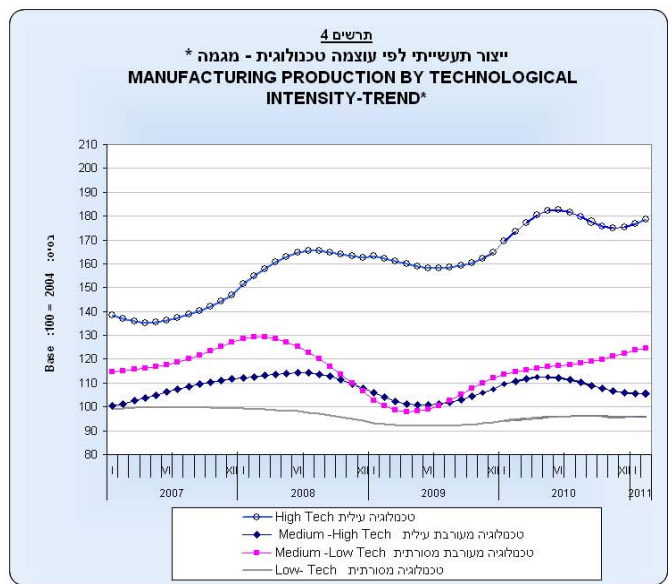
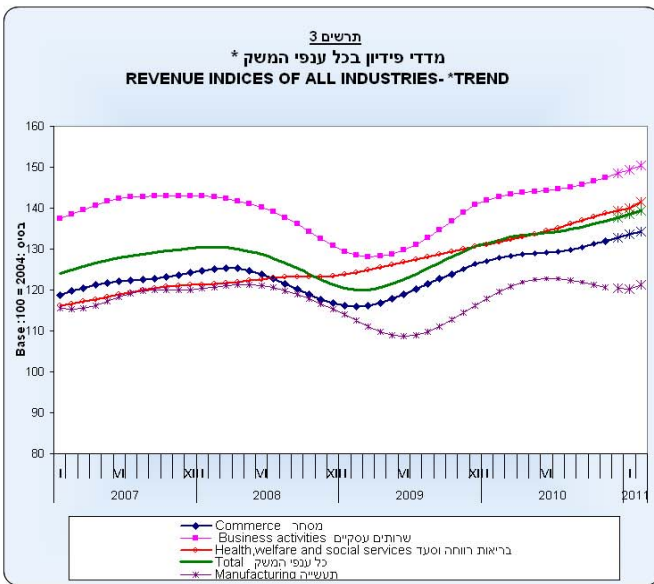
מחירים

לפי נתוני המגמה, עלה **מדד המחירים לצרכן** בחודשים **ינואר - מרס 2011** ב-5.6% בחישוב שנתי, לאחר עלייה של 6.1% בשלושת החודשים הקודמים (תרשים 6). **מדד המחירים לצרכן ללא דיור** עלה בשלושת החודשים האחרונים ב-4.8%, לאחר עלייה של 6.5% **והמדד ללא דיור וללא ירקות ופירות** עלה ב-6.1% לאחר שעלה ב-5.7% בשלושת החודשים הקודמים. **בינואר 2011 חושב מדד המחירים לראשונה ביחס לתקופת הבסיס 2010=100**.

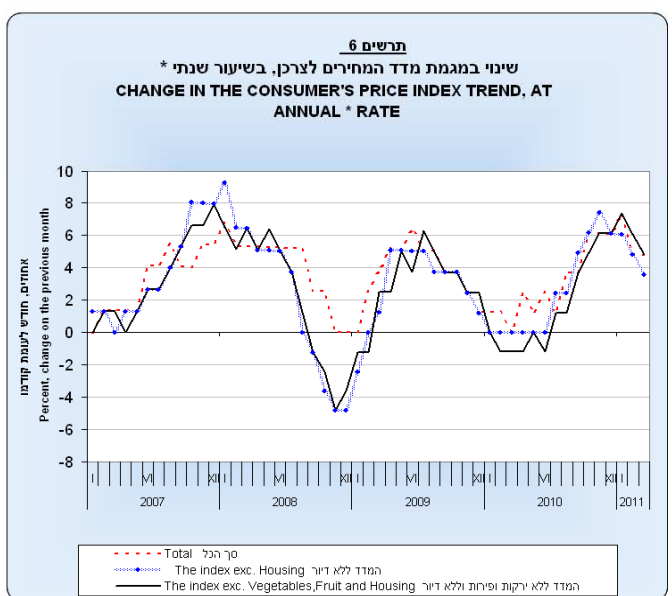
בחודש **מרס 2011** **שער החליפין הממוצע של הדולר** ירד ב-2.6% **ושער החליפין של האירו** ירד ב-0.1% בהשוואה לחודש **פברואר 2011** (נתונים מקוריים בחישוב חודשי).



(1) Excluding diamonds, ships and aircraft. ללא אניות מטוסים והיהלומים.



*The last three trend estimates are subject to substantial revisions.



* שלושת אומדני המגמה האחרונים עשויים להשתנות במידה ניכרת.

לוח 1. אינדיקטורים כלכליים עיקריים

סה"כ משרות שכיר	תעשייתי	Exports		Tourism		תירות		Retail sale	מסחר קמעוני	
		תעשייתי יצוא	סחורות למעט אוניות מטוסים והולמים	כניסות תיירים דרך האויר	לינות תיירים במלונות תירות	לינות ישראלים במלונות תירות	מדד מכירות ברשתות השיוק	מדד המסחר הקמעוני		
Employee jobs total	Manufacturing production	Manufacturing exports	Goods exc. Ships, aircraft and diamonds	Tourist arrivals by air	Person-nights in Tourist Hotels-Tourists	Person-nights in Tourist Hotels-Israelis	Chain stores sales index	Retail revenue index		% שינוי 2010/2009
3.8	7.8	16.5	16.2	17.8	22.5	1.1	3.4	6.5		
		נתונים מקורים								
Base 100=2001	Base 100=2004	\$ Million at annual rate	מיליוני \$ בשיעור שנתי	Thousand at annual rate	אלפים בשיעור שנתי	אלפים בשיעור שנתי	Base 100=2002	Base 100=2004		ממוצע 2010
125.5	129.4	40,568	41,905	2,314	9,933	11,931	107.8	128.1		
122.9	121.3	36,576	38,501	1,562	7,273	8,156	101.0	119.8	I	2010
123.4	120.0	34,228	36,340	1,807	7,505	7,471	93.4	115.3	II	
124.3	134.6	47,306	49,927	2,595	10,733	10,085	126.7	146.5	III	
124.0	126.4	38,789	40,336	2,569	11,975	9,703	101.8	120.9	IV	
126.2	136.5	38,933	40,306	2,492	11,971	11,500	101.8	121.7	V	
128.0	144.3	46,859	47,682	2,166	9,278	13,483	105.0	125.0	VI	
127.6	136.7	43,602	44,138	2,445	8,586	16,921	107.4	128.1	VII	
126.1	128.2	39,268	39,887	2,446	10,172	19,040	120.3	142.2	VIII	
122.7	112.2	37,231	37,812	2,038	7,026	13,704	110.8	125.8	IX	
126.1	126.7	37,916	38,933	3,174	14,570	10,817	103.3	126.3	X	
126.9	130.1	40,855	42,023	2,292	11,752	10,699	104.8	125.3	XI	
127.3	136.0	45,256	46,975	2,176	8,354	11,588	116.8	140.5	XII	
	128.7	38,371	40,212	1,814	8,503	7,699	100.7	124.4	I	2011
	127.0	38,284	39,736	2,093	8,736	7,523	95.2	118.3	II	
		49,789	51,392	2,624	11,807	8,483			III	
נתונים מקורים, 100=2005										
115.4	117.0	144.7	146.1	94.5	107.2	66.3	118.1	112.8	I	2010
115.8	115.7	135.4	137.9	109.3	110.6	60.7	109.2	108.6	II	
116.7	129.8	187.2	189.5	157.0	158.2	82.0	148.1	138.0	III	
116.4	121.9	153.5	153.1	155.4	176.5	78.9	119.0	113.9	IV	
118.5	131.6	154.0	153.0	150.8	176.5	93.5	119.0	114.6	V	
120.1	139.2	185.4	181.0	131.0	136.8	109.6	122.8	117.7	VI	
119.8	131.8	172.5	167.5	147.9	126.6	137.5	125.6	120.7	VII	
118.3	123.6	155.4	151.4	148.0	150.0	154.8	140.7	133.9	VIII	
115.2	108.2	147.3	143.5	123.3	103.6	111.4	129.6	118.5	IX	
118.3	122.2	150.0	147.8	192.0	214.8	87.9	120.8	118.9	X	
119.1	125.5	161.6	159.5	138.7	173.2	87.0	122.5	118.0	XI	
119.4	131.1	179.1	178.3	131.6	123.2	94.2	136.6	132.3	XII	
	124.1	151.8	152.6	109.8	125.4	62.6	117.7	117.1	I	2011
	122.5	151.5	150.8	126.6	128.8	61.1	111.3	111.4	II	
		197.0	195.0	158.8	174.1	68.9			III	
מנכי עונתיות, 100=2005										
116.0	122.2	158.6	157.2	132.7	135.2	97.7	150.4	121.1	I	2010
116.4	122.6	160.6	159.6	132.9	139.6	98.2	125.2	121.7	II	
116.4	123.8	168.6	167.3	136.9	139.9	101.0	125.0	122.8	III	
117.2	129.4	160.3	159.2	130.4	145.5	94.3	123.1	118.1	IV	
117.7	130.4	152.1	151.5	136.9	150.7	98.8	123.9	118.7	V	
117.9	128.6	164.6	161.8	137.9	150.1	96.4	127.0	120.7	VI	
117.8	130.5	174.4	171.9	134.4	124.4	98.0	125.4	121.8	VII	
118.5	122.3	155.9	153.6	132.9	130.2	97.2	135.5	125.5	VIII	
117.7	118.7	152.5	150.2	138.8	141.0	97.5	127.0	122.8	IX	
119.4	124.1	154.8	153.3	160.0	176.8	91.1	125.1	121.4	X	
119.3	124.1	164.1	162.0	142.7	149.5	100.4	127.1	120.8	XI	
119.4	124.1	162.4	160.5	142.8	149.8	100.4	127.6	122.6	XII	
119.6	127.0	168.3	166.4	150.1	153.0	97.6	125.4	124.4	I	2011
	129.7	175.1	172.0	154.5	163.0	98.7	127.5	124.4	II	
		180.3	177.3	173.5	182.8	93.0			III	
מנחה, 100=2005										
115.8	122.4	159.0	157.8	131.4	136.9	96.3	124.6	118.4	I	2010
116.2	124.1	160.3	159.0	132.6	139.3	96.9	124.9	119.4	II	
116.7	125.7	160.8	159.5	133.5	141.5	97.3	125.1	120.1	III	
117.1	127.1	160.8	159.4	134.1	143.2	97.6	125.2	120.7	IV	
117.4	128.0	160.2	158.6	134.5	144.0	97.7	125.2	121.1	V	
117.8	128.3	159.3	157.6	134.9	143.9	97.8	125.4	121.5	VI	
118.1	128.1	158.4	156.6	135.5	143.1	97.9	125.6	121.8	VII	
118.4	127.5	157.9	155.9	136.6	142.3	98.1	125.9	122.1	VIII	
118.6	126.8	158.2	156.1	138.2	142.2	98.4	126.1	122.3	IX	
118.9	126.3	159.7	157.5	140.5	143.6	98.6	126.4	122.5	X	
119.1	126.1	162.3	160.0	143.2	146.9	98.5	126.6	122.8	XI	
119.4	126.4	165.7	163.3	146.3	152.1	98.2	126.8	123.2	XII	
	127.1	169.4	166.9	149.2	158.8	97.7	127.0	123.7	I	2011
	127.9	172.9	170.4	151.9	166.3	97.0	127.4	124.3	II	
		176.1	173.5	154.1	173.6	96.4			III	
מנחה - אחוז שינוי כל חודש לעומת קודמו - בשיעור שנתי										
4.9	30.7	16.8	17.5	13.0	32.3	-12.3	7.5	9.6	I	2010
5.0	18.4	9.8	9.9	11.0	23.2	7.1	3.4	10.4	II	
4.7	17.1	4.3	3.8	8.3	20.6	5.7	1.7	8.0	III	
4.2	13.7	-0.4	-1.3	5.8	15.1	3.4	0.7	5.8	IV	
3.8	8.5	-4.4	-5.3	4.1	7.0	1.4	0.6	4.3	V	
3.4	2.7	-6.6	-7.6	3.8	-0.8	0.8	1.3	3.5	VI	
3.1	-1.8	-6.6	-7.7	5.5	-6.4	1.6	2.1	3.1	VII	
2.9	-5.3	-3.7	-4.8	9.6	-6.9	2.8	2.6	2.7	VIII	
2.8	-6.2	2.6	1.6	15.1	-0.7	3.2	2.6	2.3	IX	
2.7	-4.5	10.9	10.9	21.5	12.4	2.2	2.3	2.3	X	
2.6	-1.8	21.2	20.9	26.5	31.4	-0.3	2.0	2.8	XI	
2.4	2.8	28.2	28.1	28.6	51.9	-3.8	2.0	3.8	XII	
2.3	6.6	30.3	30.1	27.3	68.3	-6.7	2.3	5.0	I	2011
	7.5	28.6	28.1	23.7	74.2	-7.9	3.2	5.7	II	
		24.5	23.7	19.1	67.5	-7.1			III	

Table 1. Main economic indicators

	Consumer Price Index מדד מחירים לצרכן			Imports יבוא					
	ללא דיור - וללא פירות וירקות	ללא דיור	סך הכל	חומרי גלם וללא יהלומים וחומרי אנרגיה	מכונות וציוד	מוצרי השקעה לענפי הכלכלה וללא אביזרים ומטוסים	מוצרים בני-קיימא	מוצרי צריכה	סחורות ללא דלק, יהלומים אנ, ומטו. וחומרי אנרגיה Goods exc. ships aircr. diam. fuel
	- Exc.housing, vegetables & fruit	- Excluding housing	Total	Raw Materials exc. Diamonds & Fuels	Import of machinery & equipment	Investment goods for the economy industries, exc. Ships and aircraft	Durable goods	Consumer goods	
% Change 2010/2009	1.7	2.0	2.7	22.6	7.7	16.1	14.8	14.2	19.0
	Original data								
	בסיס 2010=100			Million \$ at annual rate			מיליוני \$ בשיעור שנתי		
Average 2010	100.0	100.0	100.0	22,686	5,683	8,799	3,562	8,682	39,975
2010 I	99.3	98.9	98.5	20,132	5,198	7,490	3,166	8,027	35,674
II	98.9	98.6	98.2	19,985	4,594	6,989	3,077	8,546	35,588
III	98.9	98.5	98.3	23,174	6,098	8,780	3,859	9,845	41,867
IV	99.6	99.3	99.2	22,093	5,388	7,876	3,199	7,639	37,662
V	99.8	99.6	99.5	22,460	5,695	8,917	3,715	8,270	39,671
VI	100.0	99.8	99.8	23,398	5,560	8,666	3,556	7,945	40,054
VII	100.3	100.2	100.3	21,908	5,387	8,418	3,624	8,778	39,145
VIII	100.3	100.3	100.8	24,332	6,132	11,320	3,947	10,142	43,512
XI	100.0	100.4	101.0	20,099	4,379	6,437	2,764	7,430	33,959
X	100.5	101.1	101.3	25,366	6,582	10,506	4,254	10,159	46,249
XI	100.8	101.2	101.4	24,155	6,587	10,514	3,778	8,845	42,913
XII	101.3	101.6	101.8	25,132	6,599	9,677	3,809	8,560	43,411
2011 I	101.6	101.9	102.0	24,996	6,884	11,267	4,594	10,274	46,610
II	101.8	102.1	102.3	24,682	7,208	9,942	3,808	9,901	44,573
III	102.1	102.1	102.5	29,440	10,778	14,556	5,088	12,128	55,843
	Original data, 2005 = 100.0								
2010 I	107.1	107.5	105.7	119.7	105.1	121.0	136.9	162.1	125.7
II	106.7	107.2	105.4	118.8	92.9	112.9	133.1	172.6	125.4
III	106.7	107.1	105.5	137.8	123.3	141.8	166.9	198.9	147.5
IV	107.4	107.9	106.4	131.4	108.9	127.2	138.4	154.3	132.7
V	107.6	108.2	106.8	133.5	115.1	144.0	160.7	167.1	139.8
VI	107.8	108.4	107.1	139.1	112.4	139.9	153.8	160.5	141.1
VII	108.1	108.9	107.6	130.3	108.9	135.9	156.8	177.3	137.9
VIII	108.1	109.0	108.1	144.7	123.9	182.8	170.7	204.9	153.3
XI	107.8	109.1	108.5	119.5	88.5	103.9	119.5	150.1	119.7
X	108.3	109.8	108.8	150.8	133.0	169.6	184.0	205.2	163.0
XI	108.6	109.9	108.9	143.6	133.1	169.8	163.4	178.7	151.2
XII	109.2	110.3	109.3	149.4	133.4	156.3	164.8	172.9	153.0
2011 I	109.5	110.7	109.5	149	139	182	199	208	164
II	109.8	110.9	109.8	147	146	161	165	200	157
III	110.1	110.9	110.0	175	218	235	220	245	197
	Seasonally adjusted, 2005=100								
2010 I	107.6	108.0	106.3	127.4	108.3	125.9	137.7	167.1	132.3
II	107.5	108.0	106.4	130.7	97.7	120.7	140.2	169.3	133.6
III	107.5	108.0	106.4	136.9	113.8	137.1	145.4	173.3	141.5
IV	107.5	108.0	106.7	134.6	112.4	133.5	148.7	169.5	138.7
V	107.4	108.0	106.9	134.1	113.6	132.0	158.5	176.7	139.4
VI	107.3	108.1	107.0	134.3	114.2	132.3	144.8	173.2	138.9
VII	107.3	108.1	107.0	138.9	121.0	140.3	148.7	181.8	144.9
VIII	107.4	108.3	107.2	131.3	115.6	138.4	155.4	173.0	138.4
XI	107.7	108.9	107.9	134.2	115.4	137.9	153.1	170.9	139.7
X	108.2	109.5	108.3	140.6	124.9	164.0	187.6	200.5	154.9
XI	108.8	110.0	108.7	139.8	120.9	150.6	172.9	188.7	148.9
XII	109.2	110.5	109.3	148.8	126.5	157.4	186.1	196.9	157.1
2011 I	110.1	111.3	110.0	154.7	140.9	181.8	192.1	205.0	167.4
II	110.6	111.8	110.8	161.5	152.0	169.8	174.4	195.6	167.1
III	110.9	111.9	111.0	164.1	158.6	181.6	186.7	204.1	172.8
	Trend, 2005=100								
2010 I	107.7	108.0	106.4	127.3	108.8	127.8	144.0	166.8	132.5
II	107.6	108.0	106.5	130.1	110.2	130.2	145.1	168.7	135.0
III	107.5	108.0	106.5	132.2	111.3	131.8	146.0	170.2	136.8
IV	107.4	108.0	106.7	133.5	112.3	132.9	146.8	171.4	138.0
V	107.4	108.0	106.8	134.0	113.2	134.0	148.2	172.5	138.8
VI	107.3	108.0	107.0	134.2	114.0	135.5	150.5	174.0	139.6
VII	107.4	108.2	107.1	134.6	115.0	137.9	154.0	176.1	140.7
VIII	107.5	108.4	107.4	135.5	116.5	141.4	158.8	179.1	142.6
XI	107.8	108.9	107.8	137.4	119.0	146.0	164.5	182.9	145.3
X	108.2	109.4	108.3	140.5	122.8	151.3	170.7	187.2	148.9
XI	108.8	110.1	108.8	144.6	127.8	157.1	176.4	191.6	153.1
XII	109.3	110.6	109.4	149.2	133.8	162.9	180.9	195.6	157.7
2011 I	110.0	111.1	110.0	154.1	140.3	168.2	183.9	198.8	162.3
II	110.5	111.6	110.5	158.5	146.4	172.6	185.4	201.2	166.5
III	110.9	111.9	110.9	162.1	151.5	176.0	185.9	202.7	169.9
	Trend-Percent change on previous month- at annual rate								
2010 I	0.0	0.0	1.2	40.0	18.2	34.8	13.9	19.8	33.6
II	-1.2	0.0	1.2	30.8	15.7	24.4	9.5	14.9	25.6
III	-1.2	0.0	0.0	21.2	13.4	15.7	7.5	11.0	17.6
IV	-1.2	0.0	2.4	11.9	11.3	10.7	7.1	8.3	11.0
V	0.0	0.0	1.2	5.0	9.5	10.3	12.1	8.3	7.1
VI	-1.2	0.0	2.4	1.9	8.8	14.8	20.1	10.6	6.9
VII	1.2	2.4	1.2	3.0	11.0	23.7	32.1	15.7	10.2
VIII	1.2	2.4	3.7	8.7	17.5	34.7	44.3	22.5	17.0
XI	3.7	4.9	3.7	18.6	29.3	46.0	53.4	28.5	25.6
X	4.9	6.2	6.1	30.1	44.9	53.8	55.0	32.3	33.8
XI	6.1	7.4	6.1	40.8	61.8	57.2	48.4	32.1	40.2
XII	6.1	6.1	6.1	46.7	74.0	54.4	35.9	28.3	42.7
2011 I	7.3	6.1	7.3	46.6	75.6	46.7	21.5	21.7	40.9
II	6.0	4.8	4.8	40.2	66.8	36.5	10.3	15.2	35.5
III	4.8	3.6	4.8	30.8	51.0	26.1	3.4	9.5	27.6