

הודעה לעיתונות

אתר: www.cbs.gov.il דוא"ל: info@cbs.gov.il פקס: 02-6521340

הודעה קודמת בנושא זה פורסמה ב-17 ביולי 2011

ירושלים, יז' באב תשע"א
17 באוגוסט 2011
202/2011

סחר החוץ לפי ארצות בחודש יולי 2011

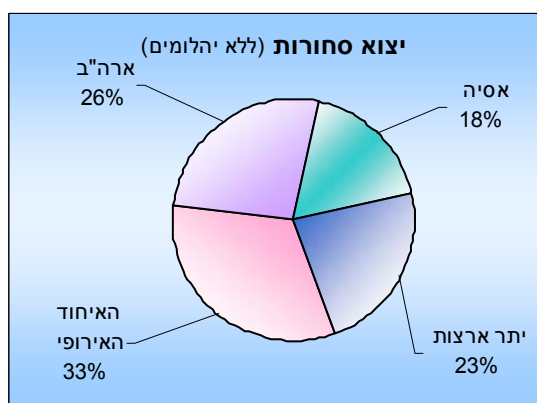
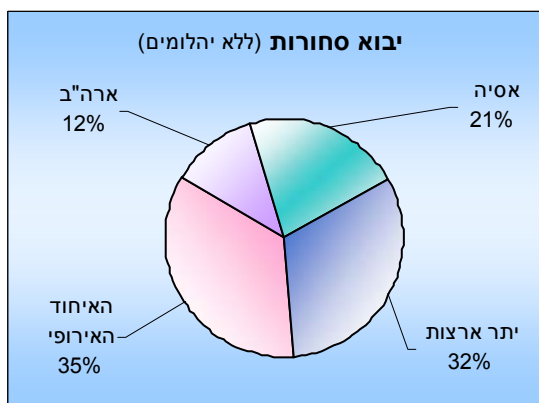
Israel's Foreign Trade by Countries - July 2011

על פי נתוני המגמה בחודשים האחרונים מאי-יולי 2011

- ירידה ביצוא לארה"ב ולקבוצת יתר ארצות העולם
- נמשכת ההאטה בקצב הגידול של יבוא הסחורות מרוב קבוצות הארצות

בחודש יולי 2011, הסתכם **יבוא הסחורות** (למעט יהלומים) ב-5.5 מיליארד דולר. 36% מהיבוא היה מארצות האיחוד האירופי, 20% מארצות אסיה, 12% מארצות הברית ו-32% הנותרים מקבוצת יתר ארצות העולם.

יצוא הסחורות (למעט יהלומים) הסתכם בחודש יולי ב-3.9 מיליארד דולר ו**הגירעון המסחרי** (ללא יהלומים) ב-1.6 מיליארד דולר. מסכום זה, יצוא הסחורות לארצות האיחוד האירופי היוו 31%, היצוא לארצות הברית 25%, היצוא לארצות אסיה 21% ו-23% הנותרים ליתר ארצות העולם.²



¹ כל החישובים בהודעה זו נגם בדולר ארה"ב
² הנתונים כוללים את הסחורות שעברו במכס אך אינם כוללים את נתוני הסחר בין ישראל לרשות הפלסטינית, היבוא הביטחוני, יבוא ויצוא שירותים (לרבות שירותי תוכנה). נתוני על כלל יבוא ויצוא סחורות ושירותים מתפרסמים במסגרת מאזן התשלומים מדי רבע שנה. הנתונים הנם ארעיים, נתונים סופיים יפורסמו בחודש אפריל 2012.

כתבה: הלן ברוסילובסקי, תחום סחר חוץ
לקבלת הסברים ניתן לפנות אל יחידת הדוברות בטל : 02-6527845

המאזן המסחרי

הגירעון המסחרי (ללא יהלומים) הסתכם בשבעת החודשים הראשונים של שנת 2011 ב-9.6 מיליארד דולר לעומת גירעון של 3.8 מיליארד דולר באותם חודשים אשתקד. בינואר-יולי 2011, היה גירעון (ללא יהלומים) של 3.9 מיליארד דולר בסחר הסחורות עם **ארצות האיחוד האירופי**, הגירעון (ללא יהלומים) עם **ארצות אסיה** הסתכם ב-3.0 מיליארד דולר ועם **יתר ארצות העולם** הגירעון הסתכם ב-5.4 מיליארד דולר.

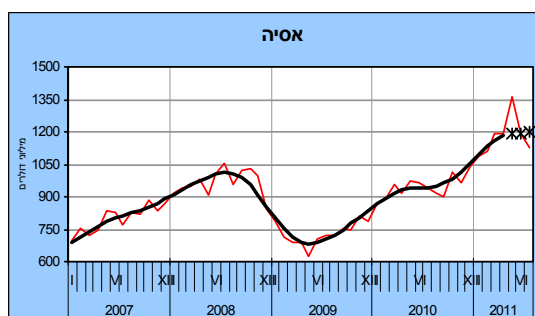
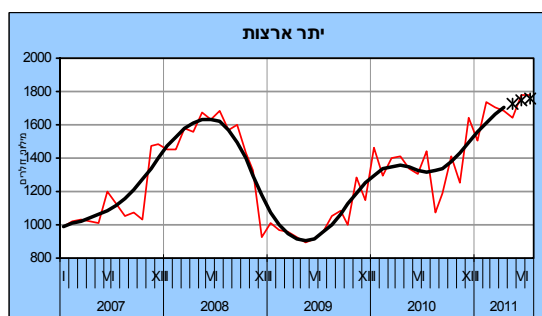
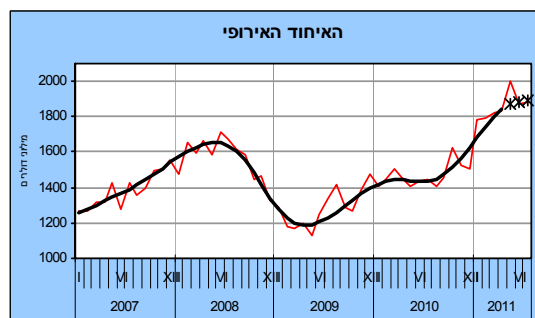
באותה תקופה נרשם עודף של 2.7 מיליארד דולר במאזן הסחורות (ללא יהלומים) עם **ארצות הברית**.

קבוצות ארצות עיקריות (במיליוני \$ ארה"ב)	יבוא		יצוא		מאזן	
	ינואר-יולי		ינואר-יולי		ינואר-יולי	
	2011	2010	2011	2010	2011	2010
סה"כ (ברוטו ללא יהלומים)	36,679.9	28,684.5	27,065.9	24,859.9	-9,614.0	-3,824.6
איחוד אירופי	12,736.6	9,874.3	8,795.6	7,508.9	-3,941.0	-2,365.4
ארה"ב	4,392.0	3,304.1	7,117.4	7,022.7	2,725.4	3,718.6
אסיה	7,932.7	6,323.9	4,937.0	4,796.5	-2,995.7	-1,527.4
יתר ארצות	11,618.6	9,182.2	6,215.9	5,531.8	-5,402.7	-3,650.4

יבוא הסחורות

נתוני המגמה, לאחר ניכוי השפעת העונתיות הרגילה וגורמים בלתי סדירים, שחושבו בלשכה המרכזית לסטטיסטיקה, מצביעים על עלייה **ביבוא הסחורות** (למעט יהלומים, אניות ומטוסים וחומרי אנרגיה), ברב קבוצות הארצות. בחודשים מאי-יולי 2011 עלה **יבוא הסחורות** ב-11.2% בחישוב שנתי, בהמשך לעלייה של 39.5% בחישוב שנתי (עלייה של 2.8% בממוצע לחודש) בפברואר-אפריל 2011.

על פי נתוני המגמה, היתה האטה בקצב הגידול של היבוא הסחורות **מארצות האיחוד האירופי** שעלה ב-11.0% בחישוב שנתי בחודשים מאי-יולי 2011. זאת, בהמשך לעלייה של 43.7% בחישוב שנתי בפברואר-אפריל 2011 (3.7% בממוצע לחודש). במיוחד גדל היבוא (ללא יהלומים) מספרד ומצ'כיה.



— נתוני מגמה — נתונים מנוכי עונתיות בהרבה שלוש הנקודות האחרונות של המגמה עשויות להשתנות בהרבה

יבוא הסחורות מארצות הברית עלה ב-9.2% בחישוב שנתי במאי-יולי 2011, בהמשך לעלייה של 59.2% בחישוב שנתי (3.9% בממוצע לחודש) בפברואר-אפריל 2011.

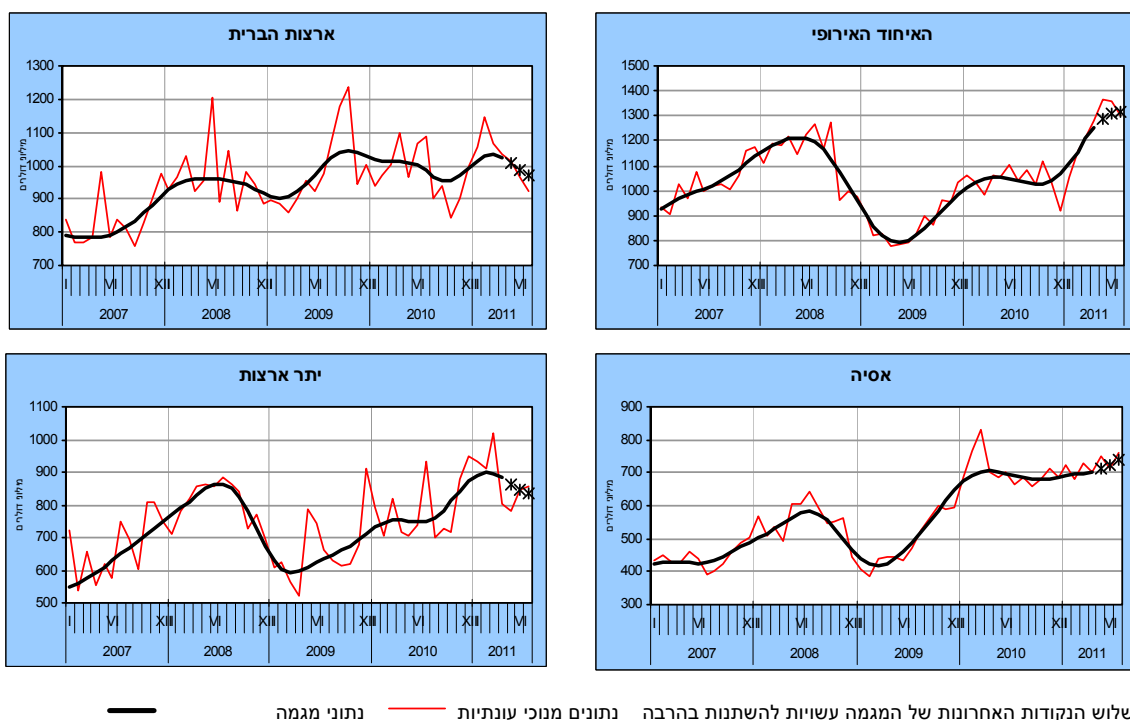
יבוא הסחורות מארצות אסיה עלה על פי נתוני המגמה בחודשים מאי-יולי 2011 ב-5.8% בחישוב שנתי. זאת, בהמשך לעלייה של 35.1% בפברואר-אפריל 2011 (2.5% בממוצע לחודש). במיוחד גדל היבוא מירדן, מיפן וטייוון.

בחודשים מאי-יולי 2011 עלה יבוא הסחורות מקבוצת יתר ארצות העולם ב-14.3% בחישוב שנתי בהמשך לעלייה של 42.8% בחודשים פברואר-אפריל 2011 (3.0% בממוצע לחודש). במיוחד גדל היבוא מטורקיה, נורבגיה ומארגנטינה.

יצוא הסחורות

בחודשים מאי-יולי 2011 ירד יצוא הסחורות (למעט יהלומים), על פי נתוני המגמה ב-0.4% בחישוב שנתי, לאחר עלייה של 18.5% בחישוב שנתי בחודשים פברואר-אפריל 2011.

פירוט לפי קבוצת ארצות מראה שיצוא הסחורות לארצות האיחוד האירופי בחודשים מאי-יולי 2011 עלה ב-22.5% בחישוב שנתי (1.7% בממוצע לחודש). זאת, בהמשך לעלייה של 63.9% (4.2% בממוצע לחודש) בחודשים פברואר-אפריל 2011. במיוחד גדל היצוא להונגריה, לפורטוגל, ולשוודיה.



יצוא הסחורות לארצות הברית ירד מאי-יולי 2011 ב-19.5% בחישוב שנתי. זאת, לאחר עלייה של 5.7% בחודשים פברואר-אפריל 2011.

בחודשים מאי-יולי 2011 עלה יצוא הסחורות לארצות אסיה ב-20.6% בחישוב שנתי (1.6% בממוצע לחודש) בהמשך לעלייה בשיעור של 8.2% בחודשים פברואר-אפריל 2011. במיוחד גדל היצוא ליפן, לויאטנם ולסין.

על פי נתוני המגנה, ירד יצוא הסחורות לקבוצת יתר ארצות במאי-יולי 2011 ב- 20.0% בחישוב שנתי, בהמשך לירידה של 3.4% בחישוב שנתי בפברואר-אפריל 2011. במיוחד ירד היצוא למצרים ולניגריה.

* ההודעה לעיתונות הבאה "סחר חוץ של ישראל" תפורסם ב-19 בספטמבר 2011.

פרסומים נוספים בנושא סחר חוץ:

הסברים, הגדרות ומקורות (באינטרנט בלבד)
"ירחון לסטטיסטיקה של סחר חוץ" (באינטרנט בלבד)
הודעה לעיתונות "סחר חוץ של ישראל"
הודעה לעיתונות "יבוא לפי ארץ מקור"
הודעה לעיתונות "מאזן מסחרי לפי עוצמה טכנולוגית"
הודעה לעיתונות "יצוא לפי ענף וארצות"
הודעה לעיתונות "מדדי מחירים בסחר חוץ"
הודעה לעיתונות "שערי מטבע"
"סחר חוץ" סדרת סטטיסטיקה מס' 39
"סחר חוץ-2005" סדרת סטטיסטיקה מס' 64
"סחר חוץ, 2000-2010" סדרת סטטיסטיקה מס' 114
מצגת "סחר חוץ 2009" (באינטרנט בלבד)
יבוא, סחורות וארצות 1996–2001 (תקליטור בלבד)
יבוא, סחורות וארצות 2002–2006 (תקליטור בלבד)
יבוא, סחורות וארצות 2007 (תקליטור בלבד)
יבוא, סחורות וארצות 2007-2010, נתונים שנתיים (באינטרנט בלבד)
יבוא, סחורות וארצות 2009-2010, נתונים חודשיים (באינטרנט בלבד)
יצוא, סחורות וארצות 1996–2007, נתונים שנתיים (תקליטור בלבד)
יצוא, סחורות וארצות 2008-2010, נתונים שנתיים (באינטרנט בלבד)
יצוא, סחורות וארצות 2009-2010, נתונים חודשיים (באינטרנט בלבד)

הגדרות והסברים

כללי

יבוא ויצוא הסחורות, על סיווגיהן השונים, הנם אחד האינדיקטורים הכלכליים הראשונים המתפרסמים מדי חודש על ידי הלשכה המרכזית לסטטיסטיקה.

יבוא ויצוא הסחורות מהווים אבן יסוד מרכזית בנתוני מאזן התשלומים ובנתוני החשבונות הלאומיים. הנתונים, לאחר התאמות, משמשים בסיס לחישוב ערכים שונים:

- מאזן התשלומים - החשבון השוטף מציג עסקאות בין תושבי ישראל לבין תושבי חו"ל.
- חשבונות לאומיים - חשבון הסחורות, אומדן ההוצאה לצריכה הפרטית, אומדנים על השינויים במלאי, תוצר ענף היהלומים, השקעות בכלי תחבורה והשקעות במכונות ובציוד אחר, תוצר לאומי גולמי ובעקיפין גם לחישוב ההכנסה הלאומית.
- גופים פנים ארגוניים – גף חקלאות, גף תחבורה, גף תעשייה
- ארגונים ממשלתיים וציבוריים - בנק ישראל, התאחדות התעשיינים, משרד התעשייה המסחר והתעסוקה
- מגוון גופים פרטיים

פרסומי סחר חוץ

פרסומי סחר חוץ מקיפים נושאים שונים וסיווגים שונים.

- נושאי סחר חוץ - ערך סחר הסחורות המיובאות והמיוצאות, מדדי מחירים של הסחורות המיובאות ושל הסחורות המיוצאות, שערי מטבע.
- סיווגי סחר חוץ ערוכים לפי הסיווגים הבאים: ארצות, ענף כלכלי (יצוא), יעוד כלכלי (יבוא), חלק ופרק, SITC, ארץ קניה וארץ מקור (יבוא), עוצמה טכנולוגית, BEC.

להלן רשימת הפרסומים המלאה בסחר חוץ:

מס'	שם	תדירות	היכן?	מתי?	הערות
1.	סחר חוץ של ישראל	חודשית	אינטרנט	10-13 יום לאחר סיום החודש הרלוונטי	הודעה לעיתונות תחת אמברגו. ההודעה מתפרסמת בשעה 13.00
2.	סחר חוץ לפי ארצות	חודשית	אינטרנט	17-20 יום לאחר סיום החודש הרלוונטי	הודעה לעיתונות
3.	שערי מטבעות	שנתית	אינטרנט	ינואר	הודעה לעיתונות
4.	מדדי מחירים	רבעונית	אינטרנט	כ-70 יום מסיום הרבע הרלוונטי	הודעה לעיתונות
5.	ירחון לסטטיסטיקה של סחר חוץ	חודשית	אינטרנט	כ-28 יום מסיום החודש הרלוונטי	http://www.cbs.gov.il/reader/fr_trade/ftmenu_h_v1_new.htm
6.	יבוא לפי ארץ מקור	שנתית	אינטרנט	אוגוסט	הודעה לעיתונות
7.	יצוא סחורות לפי ענף וארצות	שנתית	אינטרנט	אוקטובר	הודעה לעיתונות ובשנתון סטטיסטי לישראל פרק 16
8.	מאזן היבוא והיצוא התעשייתי לפי עוצמה טכנולוגית	שנתית	אינטרנט	יולי	הודעה לעיתונות
9.	שנתון סטטיסטי לישראל	שנתית	אינטרנט	ספטמבר	פרק 16
10.	יבוא סחורות וארצות 1996 - 2001	שנתית	תקליטור		בתשלום
11.	יבוא סחורות וארצות 2002 - 2006	שנתית	תקליטור		בתשלום
12.	יבוא סחורות וארצות 2007	שנתית	תקליטור		בתשלום
13.	יצוא סחורות וארצות 1996 - 2008	שנתית	תקליטור		בתשלום
14.	יבוא סחורות וארצות 2007 ואילך	שנתית	אינטרנט		http://www.cbs.gov.il/fortr/impexp/menu_h.htm
15.	יצוא סחורות וארצות 2008 ואילך				http://www.cbs.gov.il/fortr/impexp/menu_h.htm

מס'	שם	תדירות	היכן?	מתי?	הערות
16.	סטטיסטיקל סחר חוץ		נייר ואינטרנט		http://www.cbs.gov.il/www/statistical/trade_39_h.pdf
17.	סטטיסטיקל ארצות 2005		נייר ואינטרנט		http://www.cbs.gov.il/www/statistical/frade2005_h.pdf
18.	מצגת שנתית	שנתית	אינטרנט	ינואר	http://www.cbs.gov.il/www1/mazagot_n.htm

לתועלת מקסימאלית לצרכני המידע של נתוני סחר חוץ, רוב הסדרות המופיעות באינטרנט מקושרות ישירות לסדרות העיתיות במאגר הנתונים של הלשכה המרכזית לסטטיסטיקה. לחיצה על הכותרת של הסדרה הרצויה מעבירה ישירות למאגר הנתונים המכיל נתונים חודשיים, רבעוניים או שנתיים בהתאם לאופי הסדרה.

אוכלוסיית הנתונים

1. הנתונים הסטטיסטיים על סחר החוץ, המובאים בפרסומי הלשכה המרכזית לסטטיסטיקה, מתייחסים ליבוא וליצוא של סחורות בלבד. נתונים על יבוא שירותים, על יצוא שירותים ועל שאר העסקות הבינלאומיות של ישראל, כלולים במאזן התשלומים המתפרסם מידי רבע שנה ב-"ירחון הסטטיסטי לישראל", וביתר פירוט בסדרה "לקט ממצאים סטטיסטיים".
2. היבוא והיצוא נרשמים בהתאם ל"שיטה המיוחדת" (Special Trade System)¹, לפיה נכללות בסטטיסטיקה של סחר חוץ הסחורות העוברות במכס. לפיכך, רישום היבוא לא כולל סחורות מיובאות המאוחסנות במחסני ערובה (Bonded Warehouses), ורישום היצוא אינו כולל סחורות מיוצאות ממחסנים אלה. גם סחורות במעבר אינן נכללות בנתוני סחר החוץ.
3. מעבר לנאמר בסעיף 2 לעיל, כוללים נתוני סחר חוץ גם את העסקות ואת הסחורות המפורטים להלן:
 - א. יבוא ויצוא אישי: חפצים אישיים של עולים, ימאים, תושבים חוזרים ודיפלומטים זרים, וכן של תושבים המהגרים לחו"ל.
 - ב. סחורות שנשלחו/התקבלו (בתמורה ומתנות) באמצעות דואר או חברות בלדרות.
 - ג. כלי שיט וכלי טיס, בין אם עברו ובין אם לא עברו את גבולות המכס. היבוא כולל אניות שנרכשו בחו"ל ע"י חברות ישראליות, המפליגות תחת דגל ישראל או תחת דגל נוחות זר (יצוין כי כלי השיט והטיס לא עוברים תהליך שחרור המכס). היצוא כולל אניות ומטוסים שיוצרו בישראל או שנרכשו בעבר בחו"ל, ונמכרו בחו"ל בתקופת הדיווח.
 - ד. מוצרים לתערוכות ולירידים אך ורק אם נמכרו או נמסרו ללא תמורה. החזרות מתערוכות לא נכללות בסחר, אך יש קשיים טכניים לאתר זרמים אלה.
 - ה. ציוד המיובא או המיוצא על בסיס של החכרה פיננסית (financial lease).
 - ו. זהב וכסף לא-מוניטאריים, בצורה מעובדת או מעובדת בחלקה, גרוטאות ושאריות המיועדות לתעשייה, לצורפות או לצרכים רפואיים.
 - ז. אספקת דלק ומזון לאניות ולמטוסים זרים בנמלים ישראליים נכללים בנתוני היצוא החל משנת 1969, למרות שלא עוברים את גבולות המכס.
 - ח. חפצים שנקנו ע"י תיירים ישראלים בחו"ל, שנגבו עבורם דמי מכס.
4. עסקות וסחורות מיוחדות שאינן נכללות בסטטיסטיקה של סחר חוץ:
 - א. נתוני עסקות עם תושבי הרשות הפלסטינית, ובכלל זה גם סחורות מיובאות וסחורות מיוצאות שעברו בתחנות המכס הישראלי והשייכים לתושבי הרשות הפלסטינית. נתוני הסחר עם הרשות הפלסטינית מתפרסמים מדי רבע במאזן התשלומים.
 - ב. סחורות מיובאות או סחורות מיוצאות לתקופת זמן מוגבלת והמוחזרות מבלי שעברו עיבוד כלשהו, כגון: חפצים אישיים של תיירים (כולל מכוניות), טובין המיועדים לתערוכות, ירידים, תצוגות וכד'; סחורות המיועדות לאחסנה זמנית בלבד; ציוד הנשלח לביצוע עבודות קבלניות ומוחזר לאחר השימוש בו.
 - ג. חפצים שנקנו ע"י תיירים בישראל; חפצים שנקנו ע"י תיירים ישראלים בחו"ל למעט אלו שעבורם נגבו דמי מכס. אומדן ערך קניות תיירים בישראל ותיירים ישראלים בחו"ל, כלול בחשבון השירותים במאזן התשלומים.
 - ד. מנועים וחלקים של מטוסים המיועדים להחלפה או לתיקון, הנשלחים על ידי חברות תעופה מקומיות לסניפיהן ולנציגיהן בחו"ל, ואלה הנשלחים ארצה מהסניפים בחו"ל.
 - ה. דגים אשר נדוגו על ידי ספינות דיג ישראליות.
 - ו. זהב מוניטארי, ניירות ערך, שטרי כסף ומטבעות בעלי הילך חוקי אם בפועל ואם בעתיד (שטרי כסף מקומיים שהודפסו בחו"ל ירשמו לפי ערך שנקבע על ידי בית הדפוס ולא לפי ערכם הנקוב).
 - ז. דלק ומזון המסופקים לאניות ולמטוסים ישראליים בנמלים בחו"ל (נרשם במאזן התשלומים כשירותים).
 - ח. זיבורית (ballast) ומילא (dunnage) המסופקים לאניות זרות בנמלי הארץ ולאניות ישראל בנמלים זרים.

¹ United Nations, *International Trade Statistics Concepts & Definitions, Special Papers, Series M, No. 52/Rev.2, 1998.*

- ט. יבוא ציוד צבאי וכלי לחימה אינו נכלל ביבוא הטובין, מאחר ואינו משוחרר מהמכס בתהליך הרגיל (אומדן הערך כלול בחשבון הסחורות במאזן התשלומים).
- י. ציוד המיובא או המיוצא על בסיס של החכרה אופרטיבית (operational lease).
5. קיים סף רישום - סחורה מיובאת שערכה נמוך מ-50 דולר ארה"ב וסחורה מיוצאת שערכה נמוך מ-100 דולר ארה"ב אינם חייבים ברשימות ולא ירשמו בנתוני היבוא או בנתוני היצוא.
6. מועד הרישום הסטטיסטי של היבוא הוא תאריך שחרור הטובין ע"י רשויות המכס, ושל היצוא הוא תאריך טעינת הטובין על האנייה, על המטוס או על משאיות (העברה יבשתית לירדן ומצרים).
7. נתוני היבוא של חומרי אנרגיה כוללים דלק גולמי ומוצרי דלק כגון, תזקיקי דלק ובנזין וכן פחם ומוצרי.
8. חלק ניכר מהיצוא החקלאי הטרי מתבצע בשיטת המשגורים. לאחר ביצוע המכירות בפועל, מתוקנים הנתונים בהתאם לפדיון בפועל, על פי דו"חות שנמסרים ללמ"ס ע"י חברות שונות.
9. עד סוף שנת 1982 נרשם יבוא יהלומים לפי סיכומים מנהליים, החל ב-1 בינואר 1983 - לפי השיטה הנהוגה לגבי כלל היבוא. שינוי שיטת הרישום של יצוא היהלומים החל ב-1 באוגוסט 1982.
10. נתוני יבוא ויצוא סחורות מתפרסמים לפי ארצות, גושי ארצות, אזורים גיאוגרפיים ויבשות. הארצות מסודרות לפי סדר הא"ב העברי של שמן, במסגרת הקבוצה אליה משתייכת הארץ, ואשר יכולה להיות גוש, אזור או יבשת.
11. עקב מיזוג או פיצול של ארצות ושינויים החלים בהשתייכות הארצות לגושים, חלים שינויים ברשימת הארצות ובמיקומן בלוחות הפרסומים.
12. החל מעונת היצוא החקלאי 1991/92 עם ביטולה של המועצה לשיווק פרי הדר והעברת היצוא לחברות אחרות, רוב משלוחי יצוא זה מגיע לבלגיה ונקנה על ידי סוכנים שונים לכן אין מידע על ארץ היעד (הסופי) של סחורה. יצואן, כי גם מכירת הפרחים באמצעות בורסת הפרחים נרשמת כיצוא להולנד, ללא אשפות מיון לפי ארץ היעד הסופי.
13. מינואר 2010 החל פרסום של נתוני הסחר בין ישראל ל- OECD (כולל קוד ISO)⁴. נכון ל- 2010 הארגון מונה 31 מדינות חברות: אוסטריה, אוסטרליה, איטליה, איסלנד, אירלנד, ארה"ב, בלגיה, גרמניה, דנמרק, הולנד, הונגריה, הממלכה המאוחדת, טורקיה, יוון, יפן, לוקסמבורג, מקסיקו, נורבגיה, ניו זילנד, סלובקיה, ספרד, פולין, פורטוגל, פינלנד, צ'כיה, צרפת, קוריאה הדרומית, קנדה, שוודיה, שוויץ, צ'ילה, ישראל, סלובניה, אסטוניה.

מקור הנתונים

1. המקור העיקרי לנתוני יבוא ויצוא הסחורות הם טפסים המוגשים לשלטונות המכס ע"י היבואנים והיצואנים (רשימוני יבוא ויצוא).
2. במקרים מסוימים משמשים כמקור לנתונים סיכומיהם מנהליים של הארגונים המנהלים את סחר החוץ בקבוצות מוצרים, כגון: רשם כלי השיט וכלי טיס.
3. יבוא ויצוא אניות ומטוסים נרשם לפי דיווחי משרד התחבורה וחברות הספנות והתעופה.

הגדרות

1. נתוני הסחר מופיעים בפרסומים השונים בנתונים שהם "ברוטו" או "נטו".
- א. יבוא ברוטו - סחורות מיובאות לשימוש מקומי (כולל לאשפורה ולתיקון) ששוחררו מיד עם פריקתם על ידי המכס, או ששוחררו לאחר זמן ממחסני ערובה של המכס. לא נכללות סחורות שהוכנסו למחסני ערובה, מלבד מספר מפעלים יצרניים שהוכרו כמחסני ערובה, ומשלוחים שיוצאו בעבר והוחזרו לישראל שנית, ללא עיבוד כלשהו.
- ב. יבוא נטו - יבוא ברוטו בהפחתת ערך טובין, שיובאו בתקופות קודמות והוחזרו לספק בחו"ל ללא עיבוד או שינוי צורה. מאחר ולא ניתן לשחזר את תאריך הכניסה לישראל של הטובין המוחזרים לחו"ל, מתבצע הניכוי בתאריך ההחזרה. מסיבה זו מנוכות ההחזרות מהסכום הכללי ולא מהסכומים המפורטים לפי ענפי כלכלה.
- ג. יצוא ברוטו - זרם המוצרים לחו"ל למעט סחורות שיובאו קודם והוחזרו לספק בחו"ל מבלי שעברו עיבוד כלשהו. נכללים בו גם טובין מעובדים למחצה שנשלחו לחו"ל לעיבוד נוסף, שיוחזרו בעתיד לשולח, וכן טובין שיובאו ונמכרו לחו"ל ללא עיבוד והקונה אינו הספק.

⁴ ארגון OECD – (Organization for Economic Co-operation and Development) הינו ארגון בינ"ל של המדינות המתועשות. מידע מפורט יותר ניתן למצוא באתר הרשמי של הארגון: www.oecd.org
http://www.oecd.org/pages/0,3417,en_36734052_36761800_1_1_1_1_1,00.html

ד. יצוא נטו - יצוא ברוטו בהפחתת ערך הטובין שיוצאו בתקופות קודמות והוחזרו לספק בישראל ללא עיבוד או שינוי צורה. מאחר לא ניתן לשחזר את תאריך המשלוח לחו"ל של החזרות היצוא מחו"ל, מתבצע הניכוי לפי תאריך החזרה. מסיבה זו החזרות מנוכות רק מהסכום הכללי ולא מהסכומים המפורטים לפי ענפי כלכלה, פרט ליהלומים.

סיווג הסחורות

1. השיטה המתואמת - The Harmonized Commodity and Coding System (H.S.)⁵ "השיטה המתואמת לתיאורם ולקידודם של טובין" (להלן, השיטה המתואמת) נועדה ליצור מינוח סחורות אחיד כלל עולמי כבסיס לסיווגים לאומיים המשרתים את צרכי המכס ואת צרכי הסטטיסטיקה של סחר חוץ.

מבנה הסיווג

הסיווג הבינלאומי מורכב מ-6 ספרות. ברמה הלאומית, באחריות שלטונות המכס, ניתן להוסיף פירוט נוסף. המכס הישראלי בחר להוסיף ליבוא וליצוא שתי ספרות נוספות (עד 15 ביולי 2008 סיווג היצוא כלל רק ספרה נוספת אחת). דהיינו, סחורות היבוא והיצוא מזוהות עפ"י 8 ספרות. סיווג הסחורות המשמש את המכס⁶ בטיפולו במשלוחי יבוא ובמשלוחי יצוא, מהווה בסיס לנתונים הסטטיסטיים של סחר חוץ: - נתוני היבוא לפי הפירוט של תעריף המכס, ונתוני היצוא - לפי "סיווג סחורות היצוא"⁷.

הסיווג הבינלאומי בנוי בצורה היררכית ברמות של 2, 4, ו-6 ספרות, המייצגות קבוצות של סחורות בעלות משמעות הן מבחינה לוגית והן מבחינת ההצגה הסטטיסטית של הנתונים. הרמה היררכית הגבוהה ביותר, 2 ספרות, נקראת "פרק" ומונה 99 קבוצות. הפרקים מאורגנים ב"חלקים", המסומנים בספרות רומיות ומונים 21 קבוצות⁸. ה"חלקים" אינם מהווים חלק מהמבנה היררכי של ספרות הקידוד.

כללי המבנה היררכי של ההקבוצות בסיווג זה, זהים לאלו שבסיווג הבינלאומי הקודם, "המינוח לסיווג טובין בתעריף המכס", שגרסתו הראשונה כונתה "מינוח בריסל" "Brussels' Tariff Nomenclature"-B.T.N., שהוכן בשנת 1951; גרסתו האחרונה כונתה "מינוח מועצת שיתוף המכס" (ממש"מ C.C.C.N.). בסיווג זה, וכפועל יוצא, גם בסיווג "השיטה המתואמת", לעומת הסיווג הקודם, הפרוט רב יותר וכן התווספה רמה היררכית נוספת של 6 ספרות. פירושו המעשי של המהלך הוא הגדלת מספר היחידות הבסיסיות בסיווג מ-1,000 ל-5,000. מספר גדול של מוצרים שבעבר ניתן היה לזהותם רק ברמה הלאומית מופיעים ברמת 6 ספרות, גם בהקבוצות גבוהות יותר. כאמור למעלה, ברמה הלאומית קיים פרוט נוסף, 8 ספרות ביבוא וביצוא. במוסף מיוחד לרבעון לסחר חוץ מס' 4/1988, מובאים פרטים על מינוח זה, בהקשר למטרותיו, למבנהו ולעקרונותיו.

משנת 1962 סווגו הסחורות עפ"י סיווג בן שמונה ספרות, שהתבסס על מינוח התעריף הבינלאומי של בריסל (B.T.N.) סיווג זה היווה בסיס לתעריף המכס הישראלי ולפרסום נתוני סחר חוץ של ישראל עד לסוף שנת 1987. ב-1 בינואר 1988, הוחל המינוח הבינלאומי "השיטה המתואמת". סיווג סחורות היבוא עודכן על ידי המכס בהתאם לשינויים שהיו בסיווג הבינלאומי. סיווג סחורות היצוא עודכן על ידי המכס רק בחודש יולי 2008.

2. סיווג Standard International Trade Classification - S.I.T.C.¹⁰

נתוני היבוא ונתוני היצוא מוצגים גם לפי הסיווג "הסיווג האחד של סחר חוץ" של הוועדה הסטטיסטית של האו"ם (S.I.T.C.). סיווג זה ערוך עפ"י עקרונות כמו דרגת העיבוד של הסחורה, השימוש של הסחורה, חשיבות הסחורה במנחים של הסחר העולמי, ושינויים טכנולוגיים. לסיווג ארבע רמות כאשר הרמה העליונה מכונה "חלקים" ומונה 10 סוגים שונים. סיווג זה מורכב מפריטי סיווג ה-HS ערוכים בקבוצות, בסדר המתאים להצגה כלכלית סטטיסטית. פרטים נוספים על הסיווג, מובאים במוסף מיוחד לרבעון לסטטיסטיקה של סחר חוץ מס' 1/1988. עדכון הסיווג, S.I.T.C. Rev.2, שפורסם ע"י האו"ם בשנת 1975, אומץ ע"י ישראל החל משנת 1982. לפני כן פורסמו הנתונים לפי S.I.T.C. Rev. 1 שפורסם ע"י האו"ם בשנת 1961. העדכון השלישי של הסיווג S.I.T.C. Rev. 3 מופיע לראשונה בפרסומים סחר חוץ ברבעון לסטטיסטיקה של סחר חוץ מס' 4/1988. מינואר 2007 אומץ העדכון הרביעי של הסיווג S.I.T.C. Rev. 4.

⁵ http://europa.eu.int/comm/eurostat/ramon/nomenclatures/index.cfm?TargetUrl=LST_NOM
רבעון לסטטיסטיקה של סחר חוץ 1988/4, מוסף מיוחד, "סיווג חדש של סחורות בסטטיסטיקה של סחר חוץ לפי השיטה המתואמת" ("Harmonized System") עמ' ט-טו

⁶ <http://www.mof.gov.il/customs/taarif.htm> ראה תעריף יבוא הסחורות

⁹ ראה ספר סיווג טובין ביצוא: <http://62.219.95.10/TAARIFCUSTOMSEXPORT/TaarifMechesMain.aspx>

⁸ הלשכה המרכזית לסטטיסטיקה, רבעון לסטטיסטיקה של סחר חוץ, 1989, עמוד יב'.

⁹ בשנים 1992, 1996, 2002 ו-2007 בוצעו עדכונים בסיווג הבינלאומי.

¹⁰ United Nations, *Standard International Trade Classification, Revision IV*, Statistical Papers, Series M No. 34, New York, 2006.
<http://unstats.un.org/unsd/cr/registry/regist.asp?CI=28>

3. סיווג לפי ענפי כלכלה

נתוני היצוא מוצגים לפי ענף מקור, שהוא הענף הכלכלי אליו משתייך המוצר לפי אופיו, על סמך תיאור הסחורה בסיווג הסחורות, (לא על סמך הענף של היצואן). הגדרת הענפים מבוססת על סיווג ענפי הכלכלה שערכה הלמ"ס. החל ב-"רבעון לסטטיסטיקה של סחר חוץ", מס' 1/1995, מתפרסמים נתוני יצוא סחורות כשהם מסווגים לפי ענף מקור¹¹. לפני כן, סווגו סחורות היצוא לפי "הסיווג האחד של ענפי הכלכלה 1970"¹². החל ב-"ירחון לסטטיסטיקה של סחר חוץ" מס' 8/2003 מתפרסמים נתוני יצוא הסחורות כשהם מסווגים לפי ענף מקור¹³ חדש. ניתן לקבל נתוני יצוא עפ"י סיווג זה במאגר הנתונים של הלשכה (נתונים משנת 1988 ואילך).

4. סיווג לפי ייעוד כלכלי

סיווג זה משמש את נתוני היבוא. לפיו מחולקים הנתונים לשלושה שימושים עיקריים: מוצרי צריכה, חומרי גלם או תשומות לייצור ומוצרי השקעה, וכן לקבוצות משנה. חלוקת ערך היבוא בסיווג זה הינה לשימושים ראשוניים של הסחורות בלבד, כלומר, השימוש הראשון שנעשה בהן: צריכה, כחומר גלם- לייצור או להשקעה. סחורות המיועדות ליותר מאשר שימוש בודד, מחולק ערכן עפ"י החלק היחסי בין השימושים המתאימים, כשהיחס קבוע ומוגדר מראש. לדוגמא, מכוניות נוסעים מיועדות לצריכה ולהשקעה, סוכר - לצריכה, וכחומר גלם לתעשייה.

במסגרת סיווג "חומרי גלם" נכללות, בין השאר, גם הסחורות הבאות: סחורות בלתי מעובדות וסחורות מעובדות למחצה, חלקים להרכבת מכוניות וכלי רכב, חלקי חילוף, וכלים ואביזרים לשימוש נוסף.

מלאכת סיווג הסחורות לפי הייעוד הכלכלי נעשית על פי "סקר ייעודי יבוא" הנערך בלמ"ס אחת למספר שנים. סיווג זה עודכן החל מרבעון לסחר חוץ 3/1993 על בסיס סקר ייעודי יבוא שנערך בשנת 1988 ואשר פורסם בסדרת פרסומים מיוחדים מספר 14/952. עד אז סווגו סחורות היבוא לפי סקר שנערך בשנת 1982/83 ואשר פורסם בסדרת פרסומים מיוחדים מספר 15/787.

החל בחודש ינואר 2009, עדכן סיווג סחורות הקשורות לכלי רכב ומכשירים סולאריים. הסדרות הקשורות לסחורות אלו עודכנו רטרואקטיבית עד לשנת 1995. כתוצאה מכך חל שינוי מהותי בסדרות הקשורות בכלי תחבורה הן בצריכה הפרטית והן בנכסי השקעה. עדכון זה הוא תוצאה ראשונית של סקר ייעודי יבוא 2006 אשר תוצאותיו יפורסמו במהלך שנת 2010.

סיווג לפי עוצמה טכנולוגית

סיווג זה, הוצע בשנת 1997 ע"י ארגון ה-OECD¹⁶ והוא מתייחס לענפי התעשייה בלבד, המחולקים על פי ארבע קבוצות בהתבסס על שני אינדיקטורים עיקריים: ההוצאה למחקר ופיתוח (מו"פ) כחלק מהערך המוסף, וההוצאה על מו"פ כחלק מהתפוקה. קבוצות סיווג והענפים הנכללים בהם:

- תעשיות טכנולוגיה עילית - ענפים נכללים: ציוד אלקטרוני, ציוד לבקרה ופיקוח, מכוניות למשרד ומחשוב, כלי טיס ותרופות.
- תעשיות טכנולוגיה מעורבת עילית - ענפים נכללים: זיקוק נפט, ייצור כימיה (ללא תרופות), מכוניות, ציוד ומנועים חשמליים וכלי הובלה (ללא כלי טיס).
- תעשיות טכנולוגיה מעורבת מסורתית - ענפים נכללים: כרייה וחציבה, ייצור גומי ופלסטיקה, מוצרי מתכת, ברזל ומינרלים אחרים ותכשיטים.
- תעשיות טכנולוגיה מסורתית - ענפים נכללים: מזון משקאות וטבק, טקסטיל, הלבשה, מוצרי עור, נייר, דפוס, מוצרי עץ ורהיטים.

בישראל תואמת החלוקה לפי עוצמה טכנולוגית את הגדרת ה-OECD, למעט הענפים הבאים:
ענף "תרופות" מסווג בתעשיות טכנולוגיה עילית. ב-OECD מסווג ענף זה בתעשיות טכנולוגיה מעורבת עילית.

¹¹ הלשכה המרכזית לסטטיסטיקה והמועצה הציבורית לסטטיסטיקה, הסיווג האחד של ענפי כלכלה 1993, פרסום טכני 63, ירושלים, תשנ"ד-1993

¹² הלשכה המרכזית לסטטיסטיקה והמועצה הציבורית לסטטיסטיקה, הסיווג האחד של ענפי הכלכלה 1970, פרסום טכני מס' 46, ירושלים, תשמ"ו-1986

¹³ הלשכה המרכזית לסטטיסטיקה והמועצה הציבורית לסטטיסטיקה, הסיווג האחד של ענפי כלכלה 1993, פרסום טכני 63, ירושלים, תשס"ג - 2003.

¹⁴ הלשכה המרכזית לסטטיסטיקה, סקר ייעודי יבוא 1988, פרסום מיוחד מס' 952.

¹⁵ הלשכה המרכזית לסטטיסטיקה, סקר ייעודי יבוא 1982/83, פרסום מיוחד מס' 787.

¹⁶ *Classification of Manufacturing Industries Based on Technology, OECD Science, Technology and Industry Scoreboard, Towards a Knowledge-base Economy, Science and Innovation, OECD 2001, annex I, pp. 137-140.*

ענף "יצור נפט ומוצריו" מסווג ביחד עם "כימיקלים וזיקוק נפט" בתעשיית טכנולוגיה מעורבת עלית. ב-OECD מסווג ענף זה בתעשיות טכנולוגיה מעורבת מסורתית.

ערך הסחורות

1. ערך היבוא נקבע עפ"י דיווח היבואנים למכס ומבוסס על ערך העסקה, כמוגדר באמנת בריסל בדבר הערכת טובין לצורכי מכס (1950). ערך העסקה מייצג את הערך לפיו נמכרו הטובין, בתוספת הוצאות הובלה וביטוח עד לגבול הארץ המייבאת, כולל דמי פריקה בנמל המוצא. הגדרה זו של ערך העסקה ביבוא תואמת את הערכת הטובין לפי בסיס C.I.F (Cost, Insurance and Freight). במרבית המקרים כולל הערך לצורכי המכס גם זקיפה של הוצאות מקומיות, דמי רציף והוצאות סבלות.

מסי יבוא ומסים אחרים המוטלים על סחורות מיובאות אינם כלולים בערך לצורכי מכס.

באין זרם כספי נגדי, קיים קושי בקביעת ערך העסקה (כמו: מתנות), וערך הסחורה נקבע בהתאם לאומדן המבוסס על מחיר השוק. כך, נקבע מחיר היבוא של מתנות למוזיאונים עפ"י הערכת שמאי הביטוח. סחורות יבוא המשוחררות כנגד עירבון נרשמות בהתאם לתאריך השחרור בפועל כנגד עירבון, עד הסדרת החשבון הסופי. תיקון ערך ליבוא זה נרשם עם הסדרת החשבון הסופי (חיסול העירבון) ומיוחס אף הוא לתאריך השחרור בפועל של הטובין (ייתכן תיקון ערך יבוא גם לאחר מספר חודשים).

2. נתוני היבוא נרשמים ברשימוני היבוא במטבע העסקה ומחושבים בשקל חדש ובדולרים של ארה"ב. שערי החליפין לצרכים אלו הם שערי מטבע לצורכי מכס ביום התרת הרשימוני. בפרסומי סחר חוץ מוצגים הערכים של היבוא והיצוא בדולרים של ארה"ב.

בדצמבר 1980 ובספטמבר 1985 חלו שינויים במטבע הישראלי: בדצמבר 1980 הומרה הלירה בשקל וערך ההמרה היה 1 לירות ל-1 שקל. בספטמבר 1985 הומר השקל לשקל חדש וערך ההמרה היה 1,000 שקל, ל-1 שקל חדש. שערי מטבע חוץ לצרכי מכס נקבעים על פי כללי המכס (חישוב מחיר הנקוב במטבע חוץ), התשמ"ט-1989: השער לפיו יחושב ערך היבוא הוא השער היציג של מטבע חוץ שמפרסם בנק ישראל בתוספת 0.5%. המחיר של הטובין הנפדים בתקופה שבין יום ג' בשבוע ועד יום ב' בשבוע שלאחריו יחושב במטבע ישראלי לפי השער היציג שפורסם ביום ו' שקדם ליום ג' האמור (להלן- יום ו' הקודם); לא פורסם שער יציג ביום ו' הקודם – יהיה השער היציג השער האחרון שפורסם לפני יום ו' הקודם. אם בתקופה שבין יום ו' הקודם לבין מועד פדיון הטובין חל שינוי בשער היציג בשיעור מצטבר של 3% לפחות (להלן-שינוי) יחושבו הסכומים האמורים לפי השער היציג ביום פדיון הטובין; לא פורסם ביום הפדיון שער יציג הכולל את השינוי – יחושב המחיר על פי השער הכולל את השינוי שפורסם משרד האוצר ובתוספת 0.5%.

3. ערך נתוני היצוא נרשמים לפי ערך העסקות פו"ב (F.O.B. free on board), ללא ניכוי ההנחות ודמי עמלה לגורמי חוץ.

4. נתוני היצוא נרשמים ברשימוני היצוא בשקל חדש ובמטבע חוץ שבו מבצעים את העסקה. תרגום לדולרים של ארה"ב נעשה בעת הסיכום החודשי, לפי השער שהיה ביום רישום העסקה במכס.

תיקון נתוני יבוא ויצוא

- לעתים, טעויות נתוני סחר החוץ, תיקון, מסיבות שונות ובינן: טעויות והשמטות במקורות הנתונים, רשימוני המכס לקויים, שינויים בנתונים השוטפים בשל שחרור בעירבון (יבוא) או בשל משלוחים במשגור (יצוא), דיווח לקוי של כמויות פיזיות. הנתונים מתוקנים באופן שוטף במשך אותה שנה. נתונים סופיים לשנה קלנדארית מפורסמים בחודש אפריל של השנה העוקבת.
- נתוני מדדי סחר חוץ מתוקנים עם תום השנה, בפרסום של הרבע האחרון בשנה בחודש מרס של השנה העוקבת.
- תיקון של יבוא יהלומים גולמיים ויצואם: החל בחודש דצמבר 1990 (ולמפרע מינואר 1989) נרשמות מכירות של יהלומים גולמיים לחו"ל כ"יצוא", בעוד שעד אז הוגדרו מכירות אלה כ"יבוא מוחזר" ונכחו מנתוני היבוא. שינוי זה אינו משפיע כלל על הנתונים של היקף הגירעון המסחרי.

ניכוי עונתיות

במסגרת נתוני סחר חוץ מופיעות סדרות שונות, מנוכות מהשפעות עונתיות. נתונים מקוריים: ברוב הסדרות בירחון מוצגים נתונים חודשיים. בחלק מהסדרות, שעבורן אין נתונים חודשיים, מוצגים נתונים רבעוניים.

נתונים מנוכי עונתיות מתקבלים לאחר ניכוי של השפעת העונתיות והשפעת חגים ימי פעילות מהנתונים המקוריים. נתונים מנוכי עונתיות מחושבים באמצעות השיטה לניכוי עונתיות X-12-ARIMA, אשר פותחה בלשכה המפקדית של ארצות הברית (U.S. Census Bureau), וכן בעזרת שיטה פותחה בלשכה המרכזית לסטטיסטיקה (למ"ס), המאפשרת אמידה בו-זמנית של השפעת תאריכי החגים ומספר ימי הפעילות הנהוגים בישראל.

נתוני מגמה נאמדים על-ידי הסרת ההשפעה של האי-סדירות (רעשים) מהנתונים מנוכי העונתיות.

נתונים מנוכי עונתיות ונתוני מגמה עשויים להשתנות הואיל והם מחושבים מחדש עם קבלת נתון מקורי נוסף מדי חודש או רבע שנה (ניכוי עונתיות עדכני).

הסבר מפורט על תהליך ניכוי העונתיות ואמידת המגמה מתפרסם ב- "[הגורמים העונתיים וגורמי ההתאמה מראש ל-2011, מגמות ל-2011-2007](#)"¹⁷ (באתר הלמ"ס באינטרנט בלבד: הגדרות, סיווגים ושיטות, שיטות סטטיסטיות, סדרות עתיות).

סימנים מיוחדים

נתונים בלתי ידועים או שאינם ניתנים לפרסום	..
נתון קטן ממחצית היחידה לפיה מוצגים הנתונים בלוח או חוסר מקרים	0.0
נתונים ארעיים	*
לא נזכר במקום אחר	לנמ"א
שקלים חדשים	ש"ח
נתונים שאין להם משמעות בגלל מבנה הלוח	ריק

¹⁷ "[הגורמים העונתיים וגורמי ההתאמה מראש ל-2011, מגמות ל-2011-2007](#)" ירושלים, תשע"א, מאי 2011, גרסה 8.0, פרק "לוחות", גיליון "סחר חוץ"

Table D 1. - Trade Countries -Imports and Exports

לוח ד 1. - ארצות הסחר - יבוא ויצוא

מיליוני דולרים		Million \$															מיליוני דולרים				
מזה	מזה	מזה	מזה	מזה	מזה	מזה	יבוא						יצוא						ארצות	מזה	
							Imports		I - VII		2010		2009		Exports		I - VII				2010
Code	Code	Code	Code	Code	Code	Code	VII	I - VII	2010	2009	VII	I - VII	2010	2009	Code	Code					
	Grand Total						6688.3	4883.7	43529.4	33260.4	59199.4	47368.2	5830.5	4983.9	40519.3	34392.4	58415.9	47935.5		סך כולל	
	Europe						3150.0	2114.1	19720.5	14956.5	26503.9	22857.0	1956.1	1524.7	14137.6	11257.9	18856.3	15373.1	יבוא	האיחוד האירופי	
	European Union						2436.8	1667.6	15294.8	11505.6	20409.4	17491.7	1552.4	1197.7	11133.7	9113.8	15348.4	12389.8	יבוא	איטליה	
105	Austria	AT					31.1	21.8	203.3	149.1	263.3	267.3	16.2	10.9	113.3	73.3	155.4	99.9	יבוא	אוסטרייה	105
005	Italy	IT					261.8	192.6	1875.3	1329.9	2425.8	2126.0	123.8	112.8	881.6	852.3	1253.2	1103.0	יבוא	איטליה	005
007	Ireland	IE					124.0	37.7	586.0	246.7	519.5	473.1	7.2	8.2	47.4	51.4	79.3	92.6	יבוא	אירלנד	007
224	Estonia	EE					0.8	0.3	8.3	2.8	5.9	3.7	1.3	0.6	7.3	6.2	10.3	7.6	יבוא	אסטוניה	224
215	Bulgaria	BG					6.5	4.4	35.3	27.3	60.6	42.0	24.2	8.2	133.6	73.6	112.4	69.8	יבוא	בולגריה	215
010	Belgium	BE					601.7	299.1	3013.5	2076.3	3576.4	2567.8	346.9	258.8	2518.0	1820.2	3116.8	2371.8	יבוא	בלגיה	010
015	Germany	DE					366.9	288.0	2607.9	2111.7	3678.8	3361.8	166.6	116.8	1184.6	947.0	1701.4	1440.3	יבוא	גרמניה	015
017	Denmark	DK					20.1	14.9	135.2	120.3	200.4	200.8	6.2	8.0	54.8	61.7	100.4	136.2	יבוא	דנמרק	017
020	Netherlands	NL					207.5	180.2	1618.0	1206.7	2102.1	1885.4	159.6	133.5	1269.8	1106.9	1818.0	1550.8	יבוא	הולנד	020
235	Hungary	HU					20.8	24.9	136.4	158.2	268.6	252.4	15.1	5.0	90.4	59.4	106.9	113.1	יבוא	הונגריה	235
023	United Kingdom	GB					251.3	186.1	1624.1	1260.1	2246.4	1907.2	225.6	231.4	1591.0	1283.6	2288.1	1423.5	יבוא	הממלכה המאוחדת	023
245	Greece	GR					23.2	15.4	155.5	120.9	199.4	200.7	22.1	11.1	136.0	128.9	213.4	295.3	יבוא	יוון	245
025	Luxembourg	LU					20.0	11.3	118.0	112.2	185.0	117.0	0.8	2.0	7.6	10.2	14.3	10.8	יבוא	לוקסמבורג	025
233	Latvia	LV					2.6	1.3	54.5	32.9	47.5	100.6	3.9	3.3	22.6	16.9	33.1	25.3	יבוא	לטיביה	233
234	Lithuania	LT					2.2	2.1	17.0	11.2	22.1	13.7	2.5	1.3	20.5	12.7	30.7	19.8	יבוא	ליטא	234
255	Malta	MT					31.4	1.5	74.6	20.8	25.5	10.3	23.1	0.9	259.7	50.3	95.4	41.0	יבוא	מלטה	255
244	Slovenia	SI					13.4	15.4	122.6	116.3	196.0	122.4	10.5	5.6	109.2	100.4	150.9	124.4	יבוא	סלובניה	244
272	Slovakia	SK					10.0	7.8	58.2	38.5	82.4	60.9	4.4	2.3	21.6	10.0	19.1	23.4	יבוא	סלובקיה	272
260	Spain	ES					102.1	89.7	714.6	541.0	975.4	880.1	86.8	68.6	579.3	664.3	1031.8	940.5	יבוא	ספרד	260
265	Poland	PL					23.4	21.3	153.0	137.8	237.3	169.8	22.3	14.7	140.7	125.3	219.4	202.2	יבוא	פולין	265
125	Portugal	PT					12.9	8.3	81.4	50.5	95.0	100.1	12.0	7.0	78.3	59.3	104.1	111.3	יבוא	פורטוגל	125
130	Finland	FI					21.9	34.7	192.4	219.1	359.6	332.6	6.3	9.3	82.0	80.4	141.2	121.1	יבוא	פינלנד	130
271	Czech Republic	CZ					34.6	20.2	206.4	139.1	268.1	188.0	11.7	10.8	98.3	93.5	149.9	132.3	יבוא	צ'כיה	271
030	France	FR					149.4	121.3	974.0	783.1	1517.2	1428.7	151.3	97.0	925.2	762.7	1266.5	1110.6	יבוא	צרפת	030
378	Cyprus	CY					9.0	8.3	76.3	69.6	152.6	43.9	80.7	50.1	547.8	463.9	755.6	568.8	יבוא	קפריסין	378
275	Romania	RO					20.5	15.3	87.9	83.3	146.1	112.3	8.5	8.9	95.0	110.9	235.1	135.6	יבוא	רומניה	275
135	Sweden	SE					67.7	43.7	365.1	340.2	552.4	523.1	12.8	10.6	118.1	88.5	165.7	121.0	יבוא	שוודיה	135
	European Free Trade Association (E.F.T.A.)						389.0	237.4	2437.6	1847.4	3347.2	3353.8	121.3	78.6	1082.1	668.0	1114.1	1006.5	יבוא	האיגוד האירופי לסחר חופשי (אפט"א)	
107	Iceland	IS					1.2	1.7	4.0	14.0	19.8	11.8	0.1	0.7	3.5	2.0	3.1	2.8	יבוא	איסלנד	107
120	Norway	NO					13.7	8.5	70.1	49.5	107.2	52.0	4.8	2.6	47.4	40.6	63.5	61.4	יבוא	נורבגיה	120
140	Switzerland	CH					374.1	227.2	2363.5	1783.9	3220.2	3290.0	116.4	75.3	1031.2	625.4	1047.5	942.3	יבוא	שווייץ	140
	Other European Countries						324.2	209.1	1988.1	1603.5	2747.3	2011.5	282.4	248.4	1921.8	1476.1	2393.8	1976.8	יבוא	יתר ארצות אירופה	
222	Ukraine	UA					8.1	5.1	92.2	86.0	139.0	103.9	9.5	9.0	91.0	72.1	111.1	88.1	יבוא	אוקראינה	222
241	Bosnia and Herzegovina	BA					0.1	0.0	0.5	0.2	0.3	0.3	0.1	0.1	0.6	0.7	1.9	2.1	יבוא	בוסניה	241
227	Belarus	BY					0.3	0.2	4.4	1.5	5.9	4.3	1.8	2.7	14.1	13.2	27.6	18.4	יבוא	בלרוס	227
230	Gibraltar	GL					0.0	0.0	0.3	0.2	0.5	3.4	31.7	11.5	75.0	12.5	12.6	2.3	יבוא	גיברלטר	230
324	Turkey	TR					196.0	135.3	1249.1	1042.5	1800.1	1387.7	156.0	127.8	1113.2	811.4	1310.7	1086.0	יבוא	טורקיה	324
236	Moldova Republic	MD					0.2	0.1	0.9	0.9	1.6	1.9	0.4	0.4	3.6	3.1	5.2	8.0	יבוא	מולדובה	236
243	Macedonia	MK					0.1	0.0	0.8	0.4	0.6	1.0	1.0	0.2	6.2	6.9	12.9	12.1	יבוא	מקדוניה	243
242	Croatia	HR					0.6	1.3	3.2	5.1	7.1	15.3	2.3	1.3	16.2	12.2	21.8	25.2	יבוא	קרוואטיה	242
229	Russian Federation	RU					118.4	66.1	631.3	461.6	784.6	488.6	65.8	91.6	561.7	492.5	818.2	656.1	יבוא	רוסיה	229
299	Other Countries						0.4	1.0	5.4	5.1	7.6	5.1	13.8	3.8	40.2	51.5	71.8	78.5	יבוא	יתר הארצות	299
	Asia						1367.3	1073.5	9422.9	7336.5	13327.1	10082.1	1439.3	1027.6	9605.0	7902.5	13807.7	9520.5	יבוא	אסיה	
221	Uzbekistan	UZ					0.4	0.0	3.9	1.3	3.3	0.4	1.1	4.3	11.0	15.2	37.2	20.7	יבוא	אוזבקיסטן	221
223	Azerbaijan	AZ					0.0	0.0	0.1	0.1	0.3	0.3	3.4	10.8	37.4	62.2	107.6	264.3	יבוא	אזרבייג'ן	223
303	Indonesia	ID					11.1	8.5	70.3	63.8	106.2	90.7	1.0	0.8	7.9	8.0	12.9	12.5	יבוא	אינדונזיה	303
226	Armenia	AM					0.2	0.2	2.3	0.5	1.0	0.1	1.0	0.2	5.1	2.9	5.5	6.5	יבוא	ארמניה	226
228	Georgia	GE					0.4	0.2	1.5	0.9	1.5	1.9	3.4	4.9	31.4	31.8	43.9	35.0	יבוא	ג'ורג'יה	228
315	India	IN					207.9	150.3	1327.3	1076.3	1845.6	1157.4	336.6	175.9	1873.9	1805.1	2890.4	1810.9	יבוא	הודו	315
318	Hong Kong	HK					160.1	112.2	984.7	690.0	1398.6	1111.5	374.9	248.5	3157.1	2158.9	3915.2	2874.2	יבוא	הונג קונג	318
321	Vietnam	VN					8.5	7.6	60.3	47.5	84.6	71.5	37.6	23.2	123.9	69.2	124.8	117.6	יבוא	וייטנאם	321
232	Turkmenistan	TM					0.0	0.0													

Table D 1. - Trade Countries -Imports and Exports

לוח ד.1 - ארצות הסחר - יבוא ויצוא

Million \$														מיליוני דולרים		
מסל	מדינות	ISO	יבוא						יצוא					ארצות	מסל	
			VII			I - VII			VII		I - VII					
			2011	2010	2011	2010	2010	2009	2011	2010	2011	2010	2010			2009
מקום	מדינות	ISO	6688.3	4883.7	43529.4	33260.4	59199.4	47368.2	5830.5	4983.9	40519.3	34392.4	58415.9	47935.5	סך כולל	מסל
Grand Total			6688.3	4883.7	43529.4	33260.4	59199.4	47368.2	5830.5	4983.9	40519.3	34392.4	58415.9	47935.5		
Africa			39.6	50.6	265.1	278.5	566.8	566.4	138.4	162.0	1036.0	908.4	1452.0	1085.8	יבוא	אפריקה
401	Uganda	UG	1.2	0.3	6.9	4.2	7.8	8.1	1.0	0.9	5.8	4.7	7.7	13.1	יבוא	אוגנדה
410	Ethiopia	ET	11.4	1.4	41.9	30.4	46.1	35.8	1.3	1.7	6.4	13.6	19.7	12.4	יבוא	אתיופיה
412	Botswana	BW	0.0	0.0	0.0	0.0	0.1	0.0	4.1	20.0	57.7	62.6	112.5	59.7	יבוא	בוצואנדה
416	Gabon	GA	0.0	0.0	0.0	0.0	0.0	0.0	4.0	0.5	6.1	2.2	8.8	1.9	יבוא	גבון
420	Ghana	GH	0.1	0.3	0.8	0.7	1.4	1.3	1.9	22.7	17.7	97.6	108.0	90.2	יבוא	גנה
422	Dem. Rep. of the Congo	CD	0.0	0.0	0.0	0.0	0.0	0.0	0.0	0.2	0.4	0.3	0.5	0.1	יבוא	דמ' רפ' של קונגו
428	South Africa	ZA	9.1	9.4	56.0	53.7	101.6	198.0	38.0	41.0	254.6	228.4	415.9	258.4	יבוא	דרום אפריקה
496	Zimbabwe	ZW	0.0	0.0	0.1	0.1	0.1	0.0	0.1	0.4	3.8	2.1	7.1	1.5	יבוא	זימבבווה
434	Zambia	ZM	0.0	0.0	0.0	2.1	2.5	0.6	0.2	0.0	1.1	0.6	2.7	1.8	יבוא	זמבייה
436	Cote d'Ivoire	CI	0.4	0.6	1.6	6.6	10.0	8.1	0.7	0.4	2.9	4.1	5.4	8.4	יבוא	חוף השנהב
442	Tanzania	TZ	0.8	0.0	3.7	1.0	2.3	6.6	0.7	1.4	7.1	10.1	17.3	12.5	יבוא	טנזניה
454	Mauritius	MU	0.1	0.1	1.3	0.1	0.8	0.2	0.5	0.2	2.6	2.6	5.3	4.8	יבוא	מאוריטיוס
462	Egypt	EG	12.7	35.5	136.8	162.6	355.1	270.9	28.5	21.7	78.0	94.9	148.0	134.5	יבוא	מצרים
464	Morocco	MA	0.3	0.4	2.2	2.9	5.2	3.2	2.4	1.7	10.4	9.0	13.2	18.5	יבוא	מרוקו
468	Nigeria	NG	0.1	0.0	0.3	0.4	1.6	2.4	37.5	34.9	136.3	188.7	303.7	210.2	יבוא	ניגריה
429	Namibia	NA	0.0	0.0	0.3	0.2	0.2	0.2	1.4	0.3	3.8	4.2	6.3	3.0	יבוא	נאמיביה
474	Senegal	SN	0.2	0.2	1.6	1.4	2.6	1.1	1.8	0.3	10.5	1.5	3.3	3.7	יבוא	סנגל
486	Congo	CG	0.0	0.0	0.1	0.3	0.7	0.0	1.3	0.2	7.7	16.8	19.4	20.5	יבוא	קונגו
488	Cameroon	CM	0.0	0.0	0.0	0.0	0.2	0.1	1.0	0.3	6.5	7.6	12.8	24.3	יבוא	קמרון
490	Kenya	KE	2.5	2.0	10.3	9.0	18.9	24.3	4.6	5.1	31.9	32.7	49.4	66.4	יבוא	קניה
492	Reunion	RE	0.0	0.0	0.0	0.0	0.0	0.0	0.1	0.2	1.0	1.6	2.8	1.5	יבוא	ראוניון
494	Swaziland	SW	0.0	0.0	0.0	0.0	0.1	0.0	0.0	0.2	0.8	4.8	8.5	4.8	יבוא	סוואזילנד
499	Other Countries		0.7	0.4	1.2	2.8	9.5	5.5	7.3	7.7	382.9	117.7	173.7	133.6		יתר הארצות
America			892.9	634.6	6037.0	4326.2	7954.6	6819.7	2089.4	1995.5	14221.9	12840.5	21599.3	19069.5	יבוא	אמריקה
North America			846.3	576.0	5584.8	3991.0	7278.5	6261.3	1886.7	1793.0	13046.3	11643.6	19551.6	17624.1	יבוא	ארצות הברית
505	USA	US	786.3	528.6	5226.1	3668.0	6701.0	5849.1	1802.9	1677.2	12339.6	11028.4	18488.2	16774.1	יבוא	ארצות הברית
723	Mexico	MX	11.0	11.9	95.9	83.2	178.5	117.8	28.0	28.4	187.9	180.0	313.9	271.7	יבוא	מקסיקו
510	Canada	CA	49.0	35.5	262.8	239.8	399.0	294.4	55.8	87.4	518.8	435.2	749.5	578.3	יבוא	קנדה
Central America			5.4	3.2	35.8	20.0	47.2	34.6	53.8	39.7	403.8	341.7	565.7	299.1	יבוא	ארצות המרכזית
611	El Salvador	SV	0.2	0.1	0.4	0.2	0.2	0.2	0.5	0.5	4.3	4.6	7.0	2.0	יבוא	אל-סלבדור
631	Bahamas	BS	0.0	0.0	0.0	0.0	0.1	0.0	0.1	0.1	0.2	0.5	0.5	0.2	יבוא	בהאמה, איי
621	Barbados	BB	0.0	0.0	0.0	0.0	0.0	0.0	0.2	0.1	1.6	0.4	0.6	1.1	יבוא	ברבדוס
625	Jamaica	JM	0.0	0.0	0.0	0.0	0.0	0.0	1.3	0.2	4.9	3.3	6.0	3.7	יבוא	ג'מייקה
613	Guatemala	GT	0.6	0.3	3.3	1.5	2.1	4.8	1.2	2.2	15.8	14.7	27.3	23.3	יבוא	גואטמלה
636	Haiti	HT	0.0	0.0	0.0	0.0	0.0	0.0	0.2	0.3	1.5	1.8	3.3	2.1	יבוא	האיטי
615	Honduras	HN	0.8	0.0	2.5	0.7	0.7	0.9	0.4	0.4	6.7	4.1	8.6	12.1	יבוא	הונדורס
627	Trinidad and Tobago	TT	0.0	0.0	0.0	0.0	0.0	0.0	6.8	0.2	7.7	4.6	6.1	5.1	יבוא	טרינידד וטובגו
650	Martinique	MQ	0.0	0.0	0.0	0.0	0.0	0.0	0.1	0.1	1.0	1.3	1.6	2.1	יבוא	מרטניק
617	Nicaragua	NI	0.0	0.2	0.0	0.3	0.3	0.2	0.1	0.2	2.2	2.1	3.3	3.9	יבוא	ניקרגואה
641	Panama	PA	1.3	1.1	13.9	11.1	20.5	14.3	1.8	1.2	11.0	12.2	17.9	18.9	יבוא	פנמה
619	Costa Rica	CR	0.4	0.6	1.9	2.4	3.7	3.5	37.6	31.0	316.8	259.2	419.1	170.0	יבוא	קוסטה ריקה
639	Dominican Republic	DO	0.2	0.1	1.3	1.0	1.6	0.8	1.5	1.2	10.7	10.5	19.3	17.1	יבוא	רפובליקה דומיניקנית
649	Other Countries		1.9	0.8	12.5	2.8	18.0	9.9	2.0	2.0	19.4	22.4	45.1	37.5		יתר הארצות
South America			41.2	55.4	416.4	315.2	628.9	523.8	148.9	162.8	771.8	855.2	1482.0	1146.3	יבוא	ארצות הדרומית
711	Uruguay	UY	8.0	6.8	70.3	33.8	57.8	50.0	0.9	0.9	7.9	5.7	9.7	9.6	יבוא	אורוגוואי
713	Ecuador	EC	0.3	0.2	3.0	2.0	4.1	3.5	2.0	3.6	15.5	27.1	42.4	25.2	יבוא	אקוודור
715	Argentina	AR	11.0	15.1	124.8	87.3	176.7	147.0	15.2	11.8	68.5	55.8	131.0	75.9	יבוא	ארגנטינה
717	Bolivia	BO	0.5	0.1	1.9	1.3	2.9	2.8	0.4	0.5	3.7	3.2	6.3	7.3	יבוא	בוליביה
719	Brazil	BR	13.4	18.2	141.8	125.6	258.8	207.8	106.6	117.4	518.0	571.0	934.8	716.5	יבוא	ברזיל
721	Venezuela	VE	0.0	0.0	0.0	0.0	0.2	0.4	2.0	4.3	13.6	14.0	22.7	18.9	יבוא	ונצואלה
725	Paraguay	PY	1.3	8.9	27.1	25.9	56.8	22.6	1.3	0.2	3.1	1.4	3.1	5.0	יבוא	פרגוואי
727	Peru	PE	0.6	0.3	5.6	4.2	9.4	4.1	6.4	4.1	35.1	44.6	114.8	49.2	יבוא	פרו
731	Chile	CL	4.9	5.2	33.6	30.2	53.8	31.7	8.6	8.5	55.8	47.4	86.0	68.3	יבוא	צ'ילה
733	Colombia	CO	1.2	0.6	8.3	4.9	8.4	53.9	5.5	10.7	47.9	81.6	124.8	170.0	יבוא	קולומביה
799	Other Countries		0.0	0.0	0.0	0.0	0.0	0.0	0.0	0.8	2.7	3.4	6.4	0.4	יבוא	יתר הארצות
Oceania			7.9	20.1	96.6	81.8	144.1	192.3	57.3	50.1	372.6	320.6	576.0	497.2	יבוא	אוקיאניה
805	Australia	AU	7.3	18.7	88.0	75.7	127.5	178.7	51.4	45.6	340.0	295.7	531.4	432.7	יבוא	אוסטרליה
810	New Zealand	NZ	0.6	1.2	7.7	5.9	16.1	12.9	5.8	4.3	28.5	22.3	39.8	59.5	יבוא	ניו זילנד
806	Papua New Guinea	PG	0.0	0.0	0.0	0.0	0.0	0.0	0.0	0.0	0.8	0.0	0.4	2.0	יבוא	פפואה גינאה החדשה
809	Fiji	FJ	0.0	0.2	0.8	0.2	0.5	0.7	0.1	0.2	1.7	2.1	3.4	2.1	יבוא	פיג'י
899	Other Countries		0.0	0.0	0.1	0.0	0.0	0.0	0.0	0.0	1.6	0.5	1.0	0.9	יבוא	יתר הארצות
Unclassified																
Countries			1230.6	990.8	7987.3	6280.9	10702.9	6850.7	150.0	224.0	1145.8	1162.5	2124.6	2389.4	יבוא	מסוגות ארצות בלתי

(1) Since July 1997 the data on trade with Hong-Kong should be added to the data on China.

(1) החל בחודש יולי 1997 יש לפרק לתבנית על פי את נתוני הסחר עם הונג קונג.

Table D 2. - Trade Countries -Imports and Exports, excl. Diamonds

סמל Code	Countries	ISO	Imports						Exports						ארצות	סמל Code
			VII		I - VII		יבוא		VII		I - VII		יבוא			
			2011	2010	2011	2010	2010	2009	2011	2010	2011	2010	2010	2009		
Grand Total			5494.6	4227.7	36679.9	28684.5	50807.3	42050.1	3894.7	3681.5	27065.9	24859.9	42013.7	36336.6	סך כולל	
Europe			2473.8	1754.1	15875.0	12421.2	22092.6	19900.9	1513.7	1227.7	10853.1	9074.2	15173.8	12555.5	אירופה	
European Union			1971.8	1431.8	12736.6	9874.3	17620.9	15628.4	1217.3	969.1	8795.6	7508.9	12615.8	10489.6	האיחוד האירופי	
105	Austria	AT	31.1	21.7	200.1	148.4	262.1	266.3	16.1	10.7	112.4	70.6	151.8	96.7	אוסטריה	105
005	Italy	IT	261.3	192.3	1869.8	1328.4	2422.3	2118.7	118.9	110.7	846.5	818.2	1201.1	1044.9	איטליה	005
007	Ireland	IE	124.0	37.7	586.0	246.7	519.5	473.1	7.2	8.2	47.4	51.4	79.3	92.4	אירלנד	007
224	Estonia	EE	0.8	0.3	8.3	2.8	5.9	3.7	1.3	0.6	7.3	6.2	10.3	7.6	אסטוניה	224
215	Bulgaria	BG	6.4	4.4	35.1	27.3	60.5	42.0	24.2	8.2	133.4	73.6	112.3	69.7	בולגריה	215
010	Belgium	BE	234.6	117.7	979.9	779.0	1338.2	1166.2	63.1	76.5	517.7	495.7	861.7	811.3	בלגיה	010
015	Germany	DE	365.9	287.5	2604.5	2109.5	3673.8	3359.5	164.0	112.7	1157.4	922.6	1658.8	1399.5	גרמניה	015
017	Denmark	DK	20.1	14.8	135.1	120.1	200.0	200.8	6.2	7.9	54.1	60.7	98.4	132.8	דנמרק	017
020	Netherlands	NL	207.5	180.2	1617.9	1206.7	2102.1	1885.4	159.3	133.5	1269.1	1106.2	1812.1	1550.3	הולנד	020
235	Hungary	HU	20.8	24.9	136.3	158.2	268.4	251.9	15.1	5.0	90.4	59.4	106.8	112.9	הונגריה	235
023	United Kingdom	GB	155.7	132.8	1115.5	931.3	1708.1	1459.7	198.1	204.8	1426.5	1135.1	2015.9	1265.2	הממלכה המאוחדת	023
245	Greece	GR	23.2	15.4	155.5	120.9	199.4	200.7	22.0	11.1	135.3	128.2	212.6	292.6	יוון	245
025	Luxembourg	LU	20.0	11.3	118.0	112.2	185.0	117.0	0.8	2.0	7.6	10.2	14.3	10.8	לוכסמבורג	025
233	Latvia	LV	2.6	1.3	54.5	32.9	47.5	100.6	3.9	3.3	22.6	16.9	33.1	25.3	לטביה	233
234	Lithuania	LT	2.2	2.1	17.0	11.2	22.1	13.7	2.5	1.3	20.5	12.7	30.7	19.8	ליטא	234
255	Malta	MT	31.4	1.5	74.6	20.8	25.5	10.3	23.1	0.9	259.7	50.3	95.4	41.0	מלטה	255
244	Slovenia	SI	13.4	15.4	122.6	116.3	196.0	122.4	10.5	5.6	109.2	100.4	150.9	124.4	סלובניה	244
272	Slovakia	SK	10.0	7.8	58.2	38.5	82.4	60.9	4.4	2.3	21.6	10.0	19.1	23.4	סלובקיה	272
260	Spain	ES	101.8	89.7	713.0	541.0	975.2	879.3	86.4	68.0	575.6	659.3	1023.7	933.7	ספרד	260
265	Poland	PL	23.4	21.3	153.0	137.8	237.3	169.8	22.2	14.7	125.1	125.1	219.0	201.5	פולין	265
125	Portugal	PT	12.9	8.3	81.4	50.4	94.9	100.1	12.0	7.0	78.1	59.2	103.8	111.3	פורטוגל	125
130	Finland	FI	21.9	34.7	192.4	219.1	359.6	332.6	6.2	9.2	81.4	79.6	140.0	119.8	פינלנד	130
271	Czech Republic	CZ	34.6	20.2	205.5	139.1	268.1	188.0	11.3	10.8	97.5	92.8	148.7	131.0	צ'כיה	271
030	France	FR	149.1	121.2	973.2	782.6	1515.9	1426.8	138.5	84.6	828.9	704.0	1164.4	1052.1	צרפת	030
378	Cyprus	CY	8.9	8.3	76.2	69.6	152.6	43.5	78.8	50.1	542.9	461.9	753.0	564.1	קפריסין	378
275	Romania	RO	20.5	15.3	87.9	83.3	146.1	112.3	8.5	8.9	95.0	110.9	235.0	135.6	רומניה	275
135	Sweden	SE	67.7	43.7	365.1	340.2	552.4	523.1	12.7	10.5	117.6	87.7	163.6	119.9	שוודיה	135
European Free Trade Association (E.F.T.A.)			276.4	167.9	1642.6	1287.7	2302.6	2567.5	18.3	13.3	163.2	120.1	211.1	206.6	האיגוד האירופי לסחר חופשי (אפט"א)	
107	Iceland	IS	1.2	1.7	4.0	14.0	19.8	11.8	0.1	0.7	1.8	2.0	3.1	2.2	איסלנד	107
120	Norway	NO	13.7	8.5	70.1	49.5	107.2	52.0	4.7	2.3	45.8	37.9	57.9	59.0	נורבגיה	120
140	Switzerland	CH	261.5	157.7	1568.5	1224.2	2175.6	2503.7	13.5	10.3	115.6	80.2	150.1	145.4	שווייץ	140
Other European Countries			225.6	154.4	1495.8	1259.2	2169.1	1705.0	278.1	245.3	1894.3	1445.2	2346.9	1859.3	יתר ארצות אירופה	
222	Ukraine	UA	7.2	5.1	91.2	85.8	138.8	102.6	9.0	7.7	87.1	69.2	107.8	76.3	אוקראינה	222
241	Bosnia and Herzegovina	BA	0.1	0.0	0.5	0.2	0.3	0.3	0.1	0.1	0.6	0.7	1.9	2.1	בוסנייה	241
227	Belarus	BY	0.3	0.1	1.5	1.4	2.2	3.9	1.8	2.7	14.1	13.2	27.6	18.4	בלרוס	227
230	Gibraltar	GL	0.0	0.0	0.3	0.2	0.5	3.4	31.7	11.5	75.0	12.5	12.6	2.3	גיברלטר	230
324	Turkey	TR	195.4	135.3	1248.4	1042.0	1799.6	1387.2	155.7	126.6	1107.0	801.9	1295.4	1070.7	טורקיה	324
236	Moldova Republic	MD	0.2	0.1	0.9	0.9	1.6	1.9	0.4	0.4	3.6	3.1	5.2	8.0	מולדובה	236
243	Macedonia	MK	0.1	0.0	0.8	0.4	0.6	1.0	1.0	0.2	6.2	6.9	12.9	12.1	מקדוניה	243
242	Croatia	HR	0.6	1.3	3.2	5.1	7.1	15.3	2.3	1.3	16.2	12.2	21.8	25.2	קרואטיה	242
229	Russian Federation	RU	21.3	11.5	143.6	118.1	210.8	184.3	62.3	91.0	544.3	474.0	789.9	565.7	רוסיה	229
299	Other Countries		0.4	1.0	5.4	5.1	7.6	5.1	13.8	3.8	40.2	51.5	71.8	78.5	יתר הארצות	299
Asia			1111.3	934.5	7932.7	6323.9	11377.7	8885.0	798.1	627.2	4937.0	4796.5	8361.0	5938.8	א ס י א	
221	Uzbekistan	UZ	0.4	0.0	3.9	1.3	3.3	0.4	1.1	4.3	11.0	15.2	37.2	20.7	אוזבקיסטן	221
223	Azerbaijan	AZ	0.0	0.0	0.1	0.1	0.3	0.3	3.4	10.8	37.4	62.2	107.6	264.3	אזרבייג'ן	223
303	Indonesia	ID	11.1	8.5	70.3	63.8	106.2	90.7	1.0	0.8	7.9	8.0	12.9	12.5	אינדונזיה	303
226	Armenia	AM	0.0	0.0	0.4	0.2	0.6	0.1	0.4	0.2	4.3	1.5	2.8	6.1	ארמניה	226
228	Georgia	GE	0.4	0.2	1.5	0.9	1.5	1.9	3.4	4.9	31.4	31.8	43.9	35.0	גרוזיה	228
315	India	IN	67.9	65.0	480.9	408.6	714.2	518.2	131.2	73.0	711.5	1071.1	1679.7	1198.5	הודו	315
318	Hong Kong	HK	66.4	70.6	482.1	432.9	770.3	660.9	41.4	37.3	291.9	246.1	457.9	365.4	הונג קונג	318
321	Vietnam	VN	8.5	7.6	60.3	47.5	84.6	71.5	37.6	23.2	123.9	69.2	124.8	117.6	ויאטנם	321
232	Turkmenistan	TM	0.0	0.0	0.0	0.0	0.0	0.6	0.4	7.1	4.3	19.0	19.9	3.9	טורקמניסטן	232
363	Taiwan	TW	59.6	56.1	445.0	388.8	707.8	541.9	57.7	61.9	465.2	385.8	699.6	456.8	טייוון	363
327	Japan	JP	181.9	146.4	1433.2	1001.7	1762.7	1513.9	59.6	46.4	430.6	319.6	607.3	472.7	יפן	327
328	Jordan	JO	13.6	7.3	98.4	44.4	94.1	70.0	21.2	8.7	107.4	101.5	184.1	229.1	ירדן	328
312	Myanmar	MM	0.1	0.0	0.9	0.2	0.7	0.2	0.1	0.0	0.7	1.8	2.4	4.6	מיאנמר	312
336	Malaysia	MY	6.0	6.7	52.8	46.7	85.0	68.5	73.7	70.2	499.3	477.5	798.0	116.8	מלזיה	336
345	China	CN	474.4	378.2	3104.1	2559.6	4712.9	3484.2	207.8	129.4	1235.5	898.7	1734.0	878.9	סין	345
350	Singapore	SG	56.8	56.5	464.7	408.2	695.5	527.3	38.1	32.8	215.1	249.4	443.5	434.7	סינגפור	350
369	Sri Lanka	LK	0.8	0.7	5.7	4.6	9.2	5.7	0.7	2.6	6.2	13.8	24.1	18.1	סרי לנקה	369
360	Philippines	PH	8.6	8.7	52.1	49.6	87.4	71.0	16.2	13.3	77.7	106.9	183.4	151.1	פיליפינים	360
372	South Korea	KR	107.7	88.3	873.9	621.6	1100.7	871.1	69.8	68.2	422.0	511.3	844.1	833.7	קוריאה הדרומית	372
237	Kazakhstan	KZ	0.0	0.0	0.8	0.2	0.3	0.9	4.1	2.6	20.2	26.6	62.5	57.0	קזחסטן	237
387	Thailand	TH	45.2	33.2	290.9	237.6	429.2	370.7	26.2	27.1	184.0	141.2	228.5	193.9	תאילנד	387
399	Other Countries		1.9	0.5	10.7	5.4	11.2	15.0	3.0	2.4	49.5	38.3	62.8	67.4	יתר הארצות	399

Table D 2. - Trade Countries -Imports and Exports, excl. Diamonds

לוח ד 2 - ארצות הסחר - יבוא ויצוא, ללא יהלומים

Million \$		מיליוני דולרים															
ממל	Code	Countries	ISO	Imports					Exports					ארצות	ממל		
				VII		I - VII		2010	2009	VII		I - VII		2010	2009		
				2011	2010	2011	2010	2010	2009	2011	2010	2011	2010	2010	2009		
		Grand Total		5494.6	4227.7	36679.9	28684.5	50807.3	42050.1	3894.7	3681.5	27065.9	24859.9	42013.7	36336.6	סך כולל	900
		Africa		39.6	50.6	265.1	278.5	566.8	566.4	123.2	148.9	927.6	822.4	1293.2	1031.2	אפריקה	
401		Uganda	UG	1.2	0.3	6.9	4.2	7.8	8.1	1.0	0.9	5.8	4.7	7.7	13.1	אוגנדה	401
410		Ethiopia	ET	11.4	1.4	41.9	30.4	46.1	35.8	1.3	1.7	6.4	13.6	19.7	12.4	אתיופיה	410
412		Botswana	BW	0.0	0.0	0.0	0.0	0.1	0.0	4.1	20.0	57.7	62.6	112.5	59.7	בוטואנה	412
416		Gabon	GA	0.0	0.0	0.0	0.0	0.0	0.0	4.0	0.5	6.1	2.2	8.8	1.9	גבון	416
420		Ghana	GH	0.1	0.3	0.8	0.7	1.4	1.3	1.9	22.7	17.7	97.6	108.0	90.2	גנה	420
482		Dem. Rep. of the Congo	CD	0.0	0.0	0.0	0.0	0.0	0.0	0.0	0.2	0.4	0.3	0.5	0.1	ד.ר.פ. של קונגו	482
428		South Africa	ZA	9.1	9.4	56.0	53.7	101.6	198.0	22.8	27.9	146.6	143.1	258.3	204.8	דרום אפריקה	428
496		Zimbabwe	ZW	0.0	0.0	0.1	0.1	0.1	0.0	0.1	0.4	3.8	2.1	7.1	1.5	זימבבואה	496
434		Zambia	ZM	0.0	0.0	0.0	2.1	2.5	0.6	0.2	0.0	1.1	0.6	2.7	1.8	זמביה	434
436		Cote d'Ivoire	CI	0.4	0.6	1.6	6.6	10.0	8.1	0.7	0.4	2.9	4.1	5.4	8.4	חוף השנהב	436
442		Tanzania	TZ	0.8	0.0	3.7	1.0	2.3	6.6	0.7	1.4	7.1	10.1	17.3	12.5	טנזניה	442
454		Mauritius	MU	0.1	0.1	1.3	0.1	0.8	0.2	0.5	0.2	2.2	1.9	4.1	3.8	מאוריטיוס	454
462		Egypt	EG	12.7	35.5	136.8	162.6	355.1	270.9	28.5	21.7	78.0	94.9	148.0	134.5	מצרים	462
464		Morocco	MA	0.3	0.4	2.2	2.9	5.2	3.2	2.4	1.7	10.4	9.0	13.2	18.5	מרוקו	464
468		Nigeria	NG	0.1	0.0	0.3	0.4	1.6	2.4	37.5	34.9	136.3	188.7	303.7	210.2	ניגריה	468
429		Namibia	NA	0.0	0.0	0.3	0.2	0.2	0.2	1.4	0.3	3.8	4.2	6.3	3.0	נמיביה	429
474		Senegal	SN	0.2	0.2	1.6	1.4	2.6	1.1	1.8	0.3	10.5	1.5	3.3	3.7	סנגל	474
486		Congo	CG	0.0	0.0	0.1	0.3	0.7	0.0	1.3	0.2	7.7	16.8	19.4	20.5	קונגו	486
488		Cameroon	CM	0.0	0.0	0.0	0.0	0.2	0.1	1.0	0.3	6.5	7.6	12.8	24.3	קמרון	488
490		Kenya	KE	2.5	2.0	10.3	9.0	18.9	24.3	4.6	5.1	31.9	32.7	49.4	66.4	קניה	490
492		Reunion	RE	0.0	0.0	0.0	0.0	0.0	0.0	0.1	0.2	1.0	1.6	2.8	1.5	ראיוניון	492
494		Rwanda	RW	0.0	0.0	0.0	0.0	0.1	0.0	0.0	0.2	0.8	4.8	8.5	4.8	רוואנדה	494
499		Other Countries		0.7	0.4	1.2	2.8	9.5	5.5	7.3	7.7	382.9	117.7	173.7	133.6	יתר הארצות	499
		America		739.0	571.9	5152.1	3917.7	7108.6	6316.6	1262.6	1419.2	8947.5	8791.1	14668.6	14074.0	אמריקה	
		North America		692.5	513.3	4700.2	3583.6	6433.9	5761.8	1061.4	1218.2	7779.1	7600.6	12631.1	12638.4	אמריקה הצפונית	
505		USA	US	641.1	469.2	4392.0	3304.1	5926.0	5352.1	983.4	1110.8	7117.4	7022.7	11638.1	11846.4	ארצות הברית	505
723		Mexico	MX	11.0	11.9	95.9	83.2	178.5	117.8	28.0	28.4	187.8	180.0	313.9	268.7	מקסיקו	723
510		Canada	CA	40.4	32.2	212.3	196.3	329.4	291.9	50.0	79.0	473.9	397.9	679.1	523.3	קנדה	510
		Central America		5.3	3.2	35.7	19.5	46.7	31.3	53.5	39.4	400.2	338.7	561.5	293.5	אמריקה המרכזית	
611		El Salvador	SV	0.2	0.1	0.4	0.2	0.2	0.2	0.5	0.5	4.3	4.6	7.0	2.0	אל-סלבדור	611
631		Bahamas	BS	0.0	0.0	0.0	0.0	0.1	0.0	0.1	0.1	0.2	0.5	0.5	0.2	באהאמה, א"י	631
621		Barbados	BB	0.0	0.0	0.0	0.0	0.0	0.0	0.2	0.1	1.6	0.4	0.6	1.1	ברבדוס	621
625		Jamaica	JM	0.0	0.0	0.0	0.0	0.0	0.0	1.3	0.2	4.9	3.3	6.0	3.7	ג'מייקה	625
613		Guatemala	GT	0.6	0.3	3.3	1.5	2.1	4.8	1.2	2.2	15.8	14.7	27.3	23.3	גואטמלה	613
636		Haiti	HT	0.0	0.0	0.0	0.0	0.0	0.0	0.2	0.3	1.5	1.8	3.3	2.1	האיטי	636
615		Honduras	HN	0.8	0.0	2.5	0.7	0.7	0.9	0.4	0.4	6.7	4.1	8.6	12.1	הונדורס	615
627		Trinidad and Tabago	TT	0.0	0.0	0.0	0.0	0.0	0.0	6.8	0.2	7.7	4.6	6.1	5.1	טרניידד וטובגו	627
650		Martinique	MQ	0.0	0.0	0.0	0.0	0.0	0.0	0.1	0.1	1.0	1.3	1.6	2.1	מרטיניק	650
617		Nicaragua	NI	0.0	0.2	0.0	0.3	0.3	0.2	0.1	0.2	2.2	2.1	3.3	3.9	ניקרגואה	617
641		Panama	PA	1.2	1.1	13.8	10.6	20.0	11.0	1.5	0.9	7.4	9.2	13.7	13.3	פנמה	641
619		Costa Rica	CR	0.4	0.6	1.9	2.4	3.7	3.5	37.6	31.0	316.8	259.2	419.1	170.0	קוסטה ריקה	619
639		Dominican Republic	DO	0.2	0.1	1.3	1.0	1.6	0.8	1.5	1.2	10.7	10.5	19.3	17.1	רפובליקה דומיניקנית	639
649		Other Countries		1.9	0.8	12.5	2.8	18.0	9.9	2.0	2.0	19.4	22.4	45.1	37.5	יתר הארצות	649
		South America		41.2	55.4	416.2	314.6	628.0	523.5	147.7	161.6	768.2	851.8	1476.0	1142.1	אמריקה הדרומית	
711		Uruguay	UY	8.0	6.8	70.3	33.8	57.8	50.0	0.9	0.9	7.9	5.7	9.7	9.6	אורוגוואי	711
713		Ecuador	EC	0.3	0.2	3.0	2.0	4.1	3.5	2.0	3.6	15.5	27.1	42.4	25.2	אקוודור	713
715		Argentina	AR	11.0	15.1	124.8	87.3	176.7	146.9	15.2	11.8	68.4	55.7	130.9	75.9	ארגנטינה	715
717		Bolivia	BO	0.5	0.1	1.9	1.3	2.9	2.8	0.4	0.5	3.7	3.2	6.3	7.3	בוליביה	717
719		Brazil	BR	13.4	18.2	141.6	125.0	257.9	207.6	105.8	116.2	515.4	568.1	929.6	713.3	ברזיל	719
721		Venezuela	VE	0.0	0.0	0.0	0.0	0.2	0.4	2.0	4.3	13.5	13.9	22.6	18.7	ונצואלה	721
725		Paraguay	PY	1.3	8.9	27.1	25.9	56.8	22.6	1.3	0.2	3.1	1.4	3.1	5.0	פרגוואי	725
727		Peru	PE	0.6	0.3	5.6	4.2	9.4	4.1	6.4	4.1	35.1	44.6	114.8	49.2	פרו	727
731		Chile	CL	4.9	5.2	33.6	30.2	53.8	31.7	8.2	8.5	55.1	47.1	85.4	67.5	צ'ילה	731
733		Colombia	CO	1.2	0.6	8.3	4.9	8.4	53.9	5.5	10.7	47.8	81.6	124.8	170.0	קולומביה	733
799		Other Countries		0.0	0.0	0.0	0.0	0.0	0.0	0.0	0.8	2.7	3.4	6.4	0.4	יתר הארצות	799
		Oceania		7.7	19.5	95.7	81.0	142.2	191.3	51.9	44.3	332.6	276.1	503.8	429.1	אוקיאניה	
805		Australia	AU	7.1	18.1	87.1	74.9	125.6	177.8	46.0	39.8	300.5	252.8	461.6	366.3	אוסטרליה	805
810		New Zealand	NZ	0.6	1.2	7.7	5.9	16.1	12.8	5.8	4.3	28.0	20.7	37.4	57.8	ניו זילנד	810
806		Papua New Guinea	PG	0.0	0.0	0.0	0.0	0.0	0.0	0.0	0.0	0.8	0.0	0.4	2.0	פפואה גיניאה החדשה	806
807		Fiji	FJ	0.0	0.2	0.8	0.2	0.5	0.7	0.1	0.2	1.7	2.1	3.4	2.1	פיג'י	807
899		Other Countries		0.0	0.0	0.1	0.0	0.0	0.0	0.0	0.0	1.6	0.5	1.0	0.9	יתר הארצות	899
		Unclassified														ארצות בלתי מסווגות	
900		Countries		1123.2	897.1	7359.3	5662.2	9519.4	6189.9	145.2	214.2	1068.1	1099.6	2013.3	2308.0	900	

(1) Since July 1997 the data on trade with Hong-Kong should be added to the data on China.

(1) החל בחודש יולי 1997 יש ליצרף לנתונים על סין את נתוני הסחר עם הונג קונג.

Table D 3. - Trade Countries,
by Countries and Country Group⁽¹⁾

לוח ד 3. - ארצות הסחר,
לפי ארצות וקבוצת ארצות⁽¹⁾

Million \$										מיליוני דולרים	
Imports					Exports						
יתר ארצות	אסיה	ארצות הברית	האיחוד האירופי	סך הכל	יתר ארצות	אסיה	ארצות הברית	האיחוד האירופי	סך הכל		
Other Countries	Asia	USA	European Union	Grand Total	Other Countries	Asia	USA	European Union	Grand Total		
Original data										נתונים מקוריים	
1,432.2	934.5	467.7	1,391.5	4,225.9	974.4	627.2	1,110.8	969.1	3,681.5	VII	2010
1,314.1	1,091.9	526.5	1,548.4	4,480.9	671.1	719.3	882.9	1,053.1	3,326.4	VIII	
1,225.9	826.2	407.9	1,209.3	3,669.4	694.0	685.8	872.0	904.2	3,156.0	IX	
1,463.3	1,048.1	597.8	1,670.0	4,779.2	654.1	675.9	784.3	1,134.8	3,249.1	X	
1,038.8	927.7	486.1	1,670.9	4,123.5	864.2	690.5	936.3	1,013.7	3,504.7	XI	
1,657.8	1,016.4	598.1	1,536.3	4,808.6	983.6	793.0	1,139.9	1,001.1	3,917.6	XII	
1,472.1	1,087.8	557.8	1,714.9	4,832.6	836.6	641.7	889.9	995.2	3,363.4	I	2011
1,386.6	1,029.5	504.0	1,675.2	4,595.3	792.2	564.3	984.8	1,090.8	3,432.1	II	
1,750.2	1,236.6	763.9	2,104.0	5,854.7	1,182.1	834.4	1,170.9	1,373.2	4,560.6	III	
1,890.5	997.5	558.3	1,595.3	5,041.6	773.5	688.9	932.0	1,281.8	3,676.2	IV	
1,678.3	1,338.4	739.0	1,922.8	5,678.6	760.8	681.1	1,028.2	1,424.1	3,894.2	V	
1,668.6	1,131.3	591.2	1,734.5	5,125.6	974.8	728.5	1,128.2	1,413.2	4,244.7	VI	
1,768.6	1,111.2	641.1	1,954.1	5,475.0	895.9	798.1	983.4	1,217.3	3,894.7	VII	
Seasonally adjusted data										נתונים מונחי עונתיות	
1,437.2	942.9	506.0	1,447.7		930.5	663.7	1,088.7	1,042.2		VII	2010
1,077.2	912.7	509.7	1,403.7		700.4	683.2	900.2	1,081.4		VIII	
1,194.3	897.7	476.3	1,451.1		725.9	657.4	940.3	1,025.5		IX	
1,407.6	1,011.0	544.0	1,624.3		715.8	681.2	841.7	1,118.3		X	
1,250.2	961.0	471.9	1,527.4		881.0	710.4	903.3	1,031.4		XI	
1,646.3	1,038.2	577.0	1,503.1		947.1	685.3	994.7	920.1		XII	
1,509.4	1,086.9	553.3	1,785.7		931.7	723.6	1,055.0	1,057.1		I	2011
1,741.9	1,114.3	568.1	1,790.2		911.2	682.8	1,148.0	1,157.1		II	
1,702.4	1,189.4	667.5	1,818.3		1,018.8	728.5	1,068.9	1,208.4		III	
1,681.9	1,195.9	658.7	1,832.3		801.0	701.6	1,033.8	1,283.9		IV	
1,640.6	1,363.3	723.7	2,002.7		779.3	750.6	1,011.0	1,362.9		V	
1,778.0	1,194.3	625.8	1,868.1		845.7	713.3	964.6	1,360.9		VI	
1,774.8	1,126.9	653.8	1,884.4		855.4	758.1	925.6	1,299.5		VII	
Trend data - Million \$										נתוני מגמה - מיליוני דולרים	
1,320.9	943.9	494.2	1,434.2		749.4	689.5	984.5	1,039.5		VII	2010
1,323.0	948.9	496.9	1,447.0		761.2	683.4	967.8	1,029.9		VIII	
1,341.6	961.6	502.5	1,472.1		782.6	679.9	956.9	1,023.7		IX	
1,378.9	984.3	512.6	1,510.4		811.4	679.4	956.7	1,025.5		X	
1,431.8	1,016.5	528.8	1,560.7		843.0	681.9	968.9	1,039.1		XI	
1,493.6	1,055.4	550.7	1,619.9		871.2	686.1	989.8	1,066.6		XII	
1,556.5	1,095.9	576.8	1,683.6		890.4	690.4	1,012.2	1,107.1		I	2011
1,614.4	1,132.7	604.0	1,746.0		897.5	694.2	1,028.3	1,156.1		II	
1,663.1	1,161.6	628.7	1,800.6		893.6	698.4	1,032.7	1,207.0		III	
1,700.3	1,180.5	647.3	1,842.3		881.5	704.2	1,024.6	1,252.5		IV	
1,726.5	1,190.4	658.2	1,869.7		864.8	712.7	1,007.9	1,286.7		V	
1,744.0	1,194.8	662.1	1,884.2		847.4	724.2	988.0	1,307.4		VI	
1,757.7	1,197.2	661.0	1,890.2		833.7	737.9	970.6	1,316.0		VII	
Trend data- Percent change⁽²⁾										נתוני מגמה - אחוז השינוי⁽²⁾	
0.2	0.5	0.5	0.9		1.6	-0.9	-1.7	-0.9		VIII	2010
1.4	1.3	1.1	1.7		2.8	-0.5	-1.1	-0.6		IX	
2.8	2.4	2.0	2.6		3.7	-0.1	0.0	0.2		X	
3.8	3.3	3.2	3.3		3.9	0.4	1.3	1.3		XI	
4.3	3.8	4.1	3.8		3.3	0.6	2.2	2.6		XII	
4.2	3.8	4.7	3.9		2.2	0.6	2.3	3.8		I	2011
3.7	3.4	4.7	3.7		0.8	0.6	1.6	4.4		II	
3.0	2.6	4.1	3.1		-0.4	0.6	0.4	4.4		III	
2.2	1.6	3.0	2.3		-1.4	0.8	-0.8	3.8		IV	
1.5	0.8	1.7	1.5		-1.9	1.2	-1.6	2.7		V	
1.0	0.4	0.6	0.8		-2.0	1.6	-2.0	1.6		VI	
0.8	0.2	-0.2	0.3		-1.6	1.9	-1.8	0.7		VII	

(1) Excl. aircraft, ships and diamonds.

(1) ללא אניות, מטוסים ויהלומים.

(2) Percent change on previous period.

(2) השינוי באחוזים, כל תקופה לעומת קודמתה.

Table D 5. - Country Members of OECD - Imports and Exports

לווח ד -5 מדינות חברות ב-OECD - יבוא ויצוא

Million \$		מיליון דולרים														
Code	Countries	ISO	Imports						Exports						ארצות	Code
			VII		I - VII				VII		I - VII					
			2011	2010	2011	2010	2010	2009	2011	2010	2011	2010	2010	2009		
Grand Total			6688.3	4883.7	43529.4	33260.4	59199.4	47368.2	5830.5	4983.9	40519.3	34392.4	58415.9	47935.5	סך כולל	
Total OECD			4101.8	2843.7	26676.2	19879.8	35452.6	30786.1	3776.0	3304.2	26599.9	22731.1	38216.9	33169.6	סך הכולל OECD	
105	Austria	AT	31.1	21.8	203.3	149.1	263.3	267.3	16.2	10.9	113.3	73.3	155.4	99.9	אוסטריה	
805	Australia	AU	7.3	18.7	88.0	75.7	127.5	178.7	51.4	45.6	340.0	295.7	531.4	432.7	אוסטרליה	
005	Italy	IT	261.8	192.6	1875.3	1329.9	2425.8	2126.0	123.8	112.8	881.6	852.3	1253.2	1103.0	איטליה	
107	Iceland	IS	1.2	1.7	4.0	14.0	19.8	11.8	0.1	0.7	3.5	2.0	3.1	2.8	איסלנד	
007	Ireland	IE	124.0	37.7	586.0	246.7	519.5	473.1	7.2	8.2	47.4	51.4	79.3	92.4	אירלנד	
505	USA	US	786.3	528.6	5226.1	3668.0	6701.0	5849.1	1802.9	1677.2	12339.6	11028.4	18488.2	16774.1	ארצות הברית	
010	Belgium	BE	601.7	299.1	3013.5	2076.3	3576.4	2567.8	346.9	258.8	2518.0	1820.2	3116.8	2371.8	בלגיה	
015	Germany	DE	366.9	288.0	2607.9	2111.7	3678.8	3361.8	166.6	116.8	1184.6	947.0	1701.4	1440.3	גרמניה	
017	Denmark	DK	20.1	14.9	135.2	120.3	200.4	200.8	6.2	8.0	54.8	61.7	100.4	136.2	דנמרק	
020	Netherlands	NL	207.5	180.2	1618.0	1206.7	2102.1	1885.4	159.6	133.5	1269.8	1106.9	1818.0	1550.8	הולנד	
235	Hungary	HU	20.8	24.9	136.4	158.2	268.6	252.4	15.1	5.0	90.4	59.4	106.9	113.1	הונגריה	
023	United Kingdom	GB	251.3	186.1	1624.1	1260.1	2246.4	1907.2	225.6	231.4	1591.0	1283.6	2268.1	1423.5	הממלכה המאוחדת	
324	Turkey	TR	196.0	135.3	1249.1	1042.5	1800.1	1387.7	156.0	127.8	1113.2	811.4	1310.7	1086.0	טורקיה	
245	Greece	GR	23.2	15.4	155.5	120.9	199.4	200.7	22.1	11.1	136.0	128.9	213.4	295.3	יוון	
327	Japan	JP	186.2	147.2	1460.6	1007.8	1779.6	1523.7	67.8	53.2	462.7	347.7	657.2	527.6	יפן	
025	Luxembourg	LU	20.0	11.3	118.0	112.2	185.0	117.0	0.8	2.0	7.6	10.2	14.3	10.8	לוקסמבורג	
723	Mexico	MX	11.0	11.9	95.9	83.2	178.5	117.8	28.0	28.4	187.9	180.0	313.9	271.7	מקסיקו	
120	Norway	NO	13.7	8.5	70.1	49.5	107.2	52.0	4.8	2.6	47.4	40.6	63.5	61.4	נורבגיה	
810	New Zealand	NZ	0.6	1.2	7.7	5.9	16.1	12.9	5.8	4.3	28.5	22.3	39.8	59.5	ניו זילנד	
244	Slovenia	SL	13.4	15.4	122.6	116.3	196.0	122.4	10.5	5.6	109.2	100.4	150.9	124.4	סלובניה	
272	Slovakia	SK	10.0	7.8	58.2	38.5	82.4	60.9	4.4	2.3	21.6	10.0	19.1	23.4	סלובקיה	
260	Spain	ES	102.1	89.7	714.6	541.0	975.4	880.1	86.8	68.6	579.3	664.3	1031.8	940.5	ספרד	
265	Poland	PL	23.4	21.3	153.0	137.8	237.3	169.8	22.3	14.7	140.7	125.3	219.4	202.2	פולין	
125	Portugal	PT	12.9	8.3	81.4	50.5	95.0	100.1	12.0	7.0	78.3	59.3	104.1	111.3	פורטוגל	
130	Finland	FI	21.9	34.7	192.4	219.1	359.6	332.6	6.3	9.3	82.0	80.4	141.2	121.1	פינלנד	
731	Chile	CL	4.9	5.2	33.6	30.2	53.8	31.7	8.6	8.5	55.8	47.4	86.0	68.3	צ'ילה	
271	Czech Republic	CZ	34.6	20.2	206.4	139.1	268.1	188.0	11.7	10.8	98.3	93.5	149.9	132.3	צ'כיה	
030	France	FR	149.4	121.3	974.0	783.1	1517.2	1428.7	151.3	97.0	925.2	762.7	1266.5	1110.6	צרפת	
372	South Korea	KR	107.7	88.3	873.9	621.6	1100.7	871.1	70.2	68.8	424.1	515.7	850.3	841.0	קוריאה הדרומית	
510	Canada	CA	49.0	35.5	262.8	239.8	399.0	294.4	55.8	87.4	518.8	435.2	749.5	578.3	קנדה	
135	Sweden	SE	67.7	43.7	365.1	340.2	552.4	523.1	12.8	10.6	118.1	88.5	165.7	121.0	שוודיה	
140	Switzerland	CH	374.1	227.2	2363.5	1783.9	3220.2	3290.0	116.4	75.3	1031.2	625.4	1047.5	942.3	שווייץ	
Excl. Diamonds									ללא יהלומים							
Grand Total			5494.6	4227.7	36679.9	28684.5	50807.3	42050.1	3894.7	3681.5	27065.9	24859.9	42013.7	36336.6	סך כולל	
Total OECD			3365.5	2474.3	22409.7	17274.0	30755.7	27626.1	2499.8	2421.1	17999.7	16450.5	27519.4	25340.2	סך הכולל OECD	
105	Austria	AT	31.1	21.7	200.1	148.4	262.1	266.3	16.1	10.7	112.4	70.6	151.8	96.7	אוסטריה	
805	Australia	AU	7.1	18.1	87.1	74.9	125.6	177.8	46.0	39.8	300.5	252.8	461.6	366.3	אוסטרליה	
005	Italy	IT	261.3	192.3	1869.8	1328.4	2422.3	2118.7	118.9	110.7	846.5	818.2	1201.1	1044.9	איטליה	
107	Iceland	IS	1.2	1.7	4.0	14.0	19.8	11.8	0.1	0.7	3.5	2.0	3.1	2.2	איסלנד	
007	Ireland	IE	124.0	37.7	586.0	246.7	519.5	473.1	7.2	8.2	47.4	51.4	79.3	92.4	אירלנד	
505	USA	US	641.1	469.2	4392.0	3304.1	5926.0	5352.1	983.4	1110.8	7117.4	7022.7	11638.1	11846.4	ארצות הברית	
010	Belgium	BE	234.6	117.7	979.9	779.0	1338.2	1166.2	63.1	76.5	517.7	495.7	861.7	811.3	בלגיה	
015	Germany	DE	365.9	287.5	2604.5	2109.5	3673.8	3359.5	164.0	112.7	1157.4	922.6	1658.8	1399.5	גרמניה	
017	Denmark	DK	20.1	14.8	135.1	120.1	200.0	200.8	6.2	7.9	54.1	60.7	98.4	132.8	דנמרק	
020	Netherlands	NL	207.5	180.2	1617.9	1206.7	2102.1	1885.4	159.3	133.5	1269.1	1106.2	1812.1	1550.3	הולנד	
235	Hungary	HU	20.8	24.9	136.3	158.2	268.4	251.9	15.1	5.0	90.4	59.4	106.8	112.9	הונגריה	
023	United Kingdom	GB	155.7	132.8	1115.5	931.3	1708.1	1459.7	198.1	204.8	1426.5	1135.1	2015.9	1265.2	הממלכה המאוחדת	
324	Turkey	TR	195.4	135.3	1248.4	1042.0	1799.6	1387.2	155.7	126.6	1107.0	801.9	1295.4	1070.7	טורקיה	
245	Greece	GR	23.2	15.4	155.5	120.9	199.4	200.7	22.0	11.1	135.3	128.2	212.6	292.6	יוון	
327	Japan	JP	181.9	146.4	1433.2	1001.7	1762.7	1513.9	59.6	46.4	430.6	319.6	607.3	472.7	יפן	
025	Luxembourg	LU	20.0	11.3	118.0	112.2	185.0	117.0	0.8	2.0	7.6	10.2	14.3	10.8	לוקסמבורג	
723	Mexico	MX	11.0	11.9	95.9	83.2	178.5	117.8	28.0	28.4	187.8	180.0	313.9	268.7	מקסיקו	
120	Norway	NO	13.7	8.5	70.1	49.5	107.2	52.0	4.7	2.3	45.8	37.9	57.9	59.0	נורבגיה	
810	New Zealand	NZ	0.6	1.2	7.7	5.9	16.1	12.8	5.8	4.3	28.0	20.7	37.4	57.8	ניו זילנד	
244	Slovenia	SL	13.4	15.4	122.6	116.3	196.0	122.4	10.5	5.6	109.2	100.4	150.9	124.4	סלובניה	
272	Slovakia	SK	10.0	7.8	58.2	38.5	82.4	60.9	4.4	2.3	21.6	10.0	19.1	23.4	סלובקיה	
260	Spain	ES	101.8	89.7	713.0	541.0	975.2	879.3	86.4	68.0	575.6	659.3	1023.7	933.7	ספרד	
265	Poland	PL	23.4	21.3	153.0	137.8	237.3	169.8	22.2	14.7	139.9	125.1	219.0	201.5	פולין	
125	Portugal	PT	12.9	8.3	81.4	50.4	94.9	100.1	12.0	7.0	78.1	59.2	103.8	111.3	פורטוגל	
130	Finland	FI	21.9	34.7	192.4	219.1	359.6	332.6	6.2	9.2	81.4	79.6	140.0	119.8	פינלנד	
731	Chile	CL	4.9	5.2	33.6	30.2	53.8	31.7	8.2	8.5	55.1	47.1	85.4	67.5	צ'ילה	
271	Czech Republic	CZ	34.6	20.2	205.5	139.1	268.1	188.0	11.3	10.8	97.5	92.8	148.7	131.0	צ'כיה	
030	France	FR	149.1	121.2	973.2	782.6	1515.9	1426.8	138.5	84.6	828.9	704.0	1164.4	1052.1	צרפת	
372	South Korea	KR	107.7	88.3	873.9	621.6	1100.7	871.1	69.8	68.2	422.0	511.3	844.1	833.7	קוריאה הדרומית	
510	Canada	CA	40.4	32.2	212.3	196.3	329.4	291.9	50.0	79.0	473.9	397.9	679.1	523.3	קנדה	
135	Sweden	SE	67.7	43.7	365.1	340.2	552.4	523.1	12.7	10.5	117.6	87.7	163.6	119.9	שוודיה	
140	Switzerland	CH	261.5	157.7	1568.5	1224.2	2175.6	2503.7	13.5	10.3	115.6	80.2	150.1	145.4	שווייץ	