

הודעה לעיתונות

אתר: www.cbs.gov.il דוא"ל: info@cbs.gov.il פקס: 02-6521340

הודעה קודמת בנושא זה פורסמה ב-11 באוגוסט 2011

ירושלים, יג' באלול תשע"א
12 בספטמבר 2011
226/2011

סחר החוץ של ישראל בחודש אוגוסט 2011

הגירעון בסחר הסחורות הסתכם ב-36.0 מיליארד ש"ח מתחילת השנה

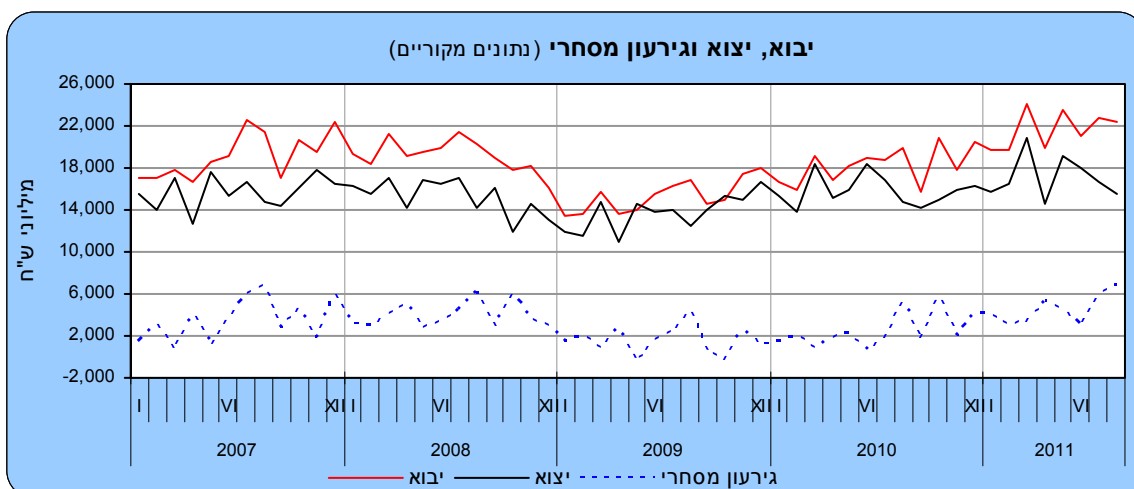
Israel's Foreign Trade - August 2011

החל מחודש אוגוסט נתוני יבוא ויצוא סחורות מתפרסמים ע"י הלמ"ס בשקלים חדשים. יצוין כי הנתונים בשקלים מומרים לפי שער הדולר החודשי הממוצע של ארה"ב. מעתה ואילך, ההתייחסות בגוף ההודעה תהיה לנתונים בשקלים חדשים אם לא צוין אחרת. סדרות הנתונים מנוכי עונתיות ונתוני המגמה מחושבים על פי הנתונים המקוריים בשקלים. פרסום הנתונים במטבע מקומי מרחיב את אפשרויות הניתוח של כלל המשתמשים בנתוני סחר חוץ והוא תואם את הכללים לפרסום ב-OECD וארגונים בינלאומיים אחרים. הנתונים בדולרים של ארה"ב ימשיכו להתפרסם הן בהודעות לעיתונות והן בירחון לסטטיסטיקה של סחר חוץ.

על פי נתוני המגמה בחודשים האחרונים (יוני-אוגוסט 2011)

- ירידה ביצוא הסחורות בתעשיות טכנולוגיה עלית, טכנולוגיה מעורבת מסורתית וטכנולוגיה מסורתית
- ירידה של 22.4% ביצוא ענף התרופות
- נמשכת העלייה ביבוא הסחורות

בחודש אוגוסט 2011, הסתכם יבוא הסחורות ב-22.4 מיליארד ש"ח, יצוא הסחורות ב-15.6 מיליארד ש"ח והגירעון המסחרי ב-6.8 מיליארד ש"ח.



כתבה: הלן ברוסילובסקי, תחום סחר חוץ
לקבלת הסברים ניתן לפנות אל יחידת הדוברות בטלפון: 02-6527845

הגירעון המסחרי בשמונת החודשים הראשונים של השנה הסתכם ב- 4.5 מיליארד ש"ח בממוצע לחודש, 54.0 מיליארד ש"ח במונחים שנתיים (29.0 מיליארד ש"ח בשנת 2010)¹.

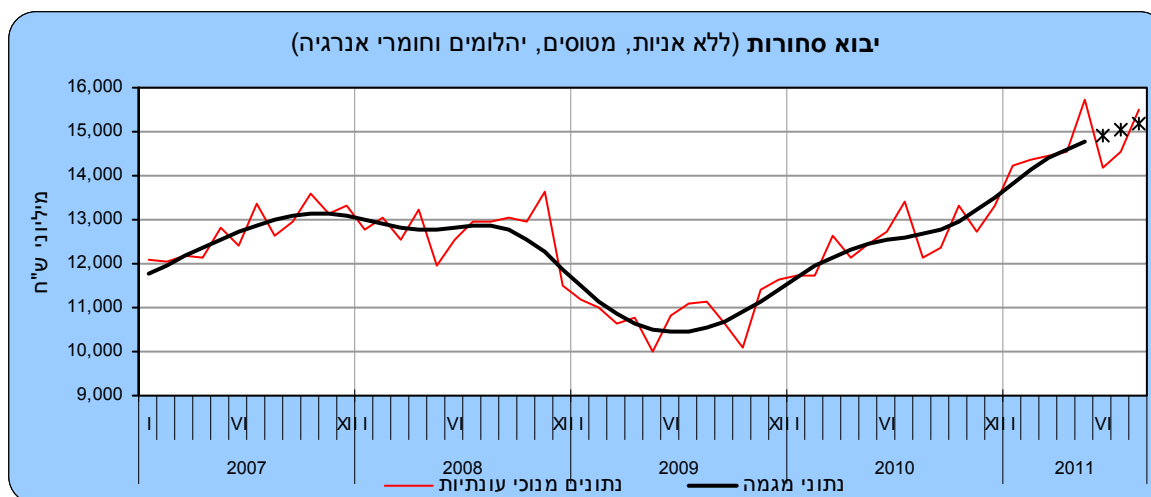
נתוני המגמה, לאחר ניכוי השפעת העונתיות הרגילה וגורמים בלתי סדירים שחושבו בלשכה המרכזית לסטטיסטיקה, מצביעים על המשך ההאטה בקצב העלייה **ביבוא הסחורות** (למעט יהלומים, אניות ומטוסים וחומרי אנרגיה), האטה שהתבטאה ברוב קבוצות הסחורות. בחודשים יוני-אוגוסט 2011 עלה **יבוא הסחורות** ב-11.4% בחישוב שנתי, לאחר עלייה של 19.6% בחישוב שנתי מרס-מאי 2011.

בחודשים יוני-אוגוסט 2011 ירד **יצוא הסחורות** (למעט אניות, מטוסים ויהלומים), על פי נתוני המגמה, ב-14.4% בחישוב שנתי, לאחר ירידה מתונה יחסית של 0.8% בחישוב שנתי בחודשים מרס-מאי 2011.

סחר הסחורות בחודש אוגוסט, הושפע בין היתר משינויים בערך הש"ח לעומת המטבעות בהם נערכות עסקאות היבוא והיצוא. בחודש אוגוסט נחלש הש"ח מול רוב המטבעות הנסחרים בארץ. ביחס לדולר ארה"ב נחלש הש"ח ב-3.5%, ביחס לאירו נחלש ב-4.0%, ביחס ללירה שטרלינג ב-4.9%, ביחס לפרנק השווייצרי ב-8.5% וביחס לין היפני ב-6.4%.

יבוא הסחורות

יבוא הסחורות באוגוסט 2011, הסתכם כאמור ב-22.4 מיליארד ש"ח. 39% מסכום זה היה יבוא חומרי גלם (למעט יהלומים וחומרי אנרגיה), 18% היה יבוא מכונות ציוד וכלי תחבורה יבשתיים להשקעות, 16% היה יבוא מוצרי צריכה ו-27% הנותרים יבוא יהלומים, חומרי אנרגיה, אניות ומטוסים.

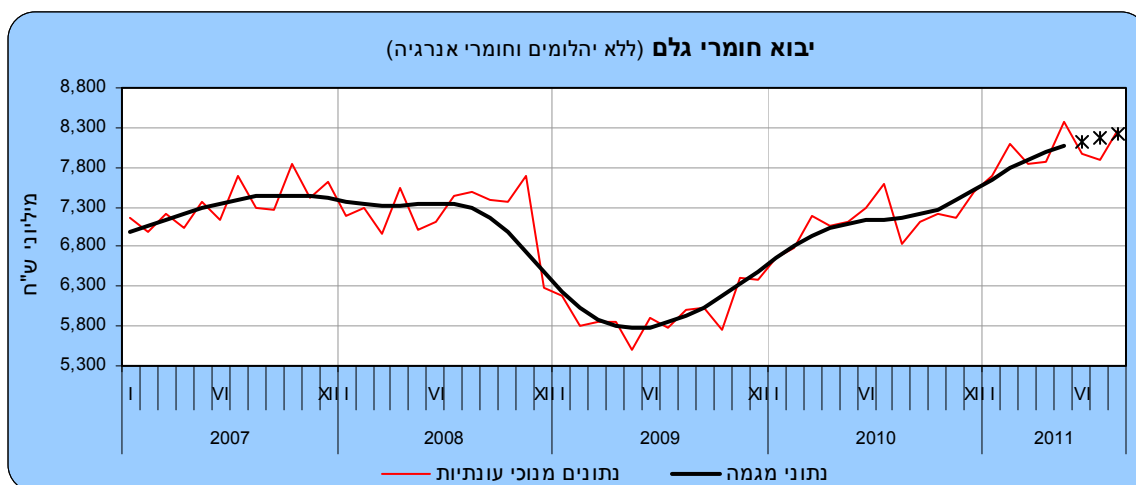


* שלוש הנקודות האחרונות של המגמה עשויות להשתנות במידה נכרת

יבוא חומרי גלם (למעט יהלומים וחומרי אנרגיה) עלה ביוני-אוגוסט 2011 ב-7.8% בחישוב שנתי, בהמשך לעלייה של 14.9% במרס-מאי 2011.

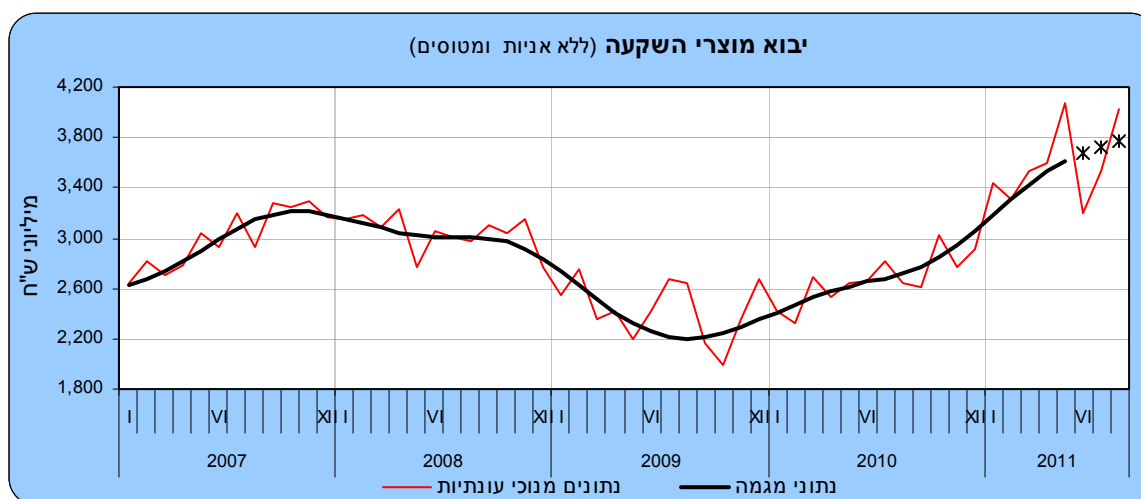
¹ הנתונים כוללים את הסחורות שעברו במכס אך אינם כוללים את נתוני הסחר בין ישראל לרשות הפלסטינית, היבוא הביטחוני, יבוא ויצוא שירותים (לרבות שירותי תוכנה). נתונים על כלל יצוא ויבוא סחורות ושירותים מתפרסמים במסגרת מאזן התשלומים מדי רבע שנה. הנתונים לשנת 2011 הגם נתונים ארעיים, נתונים סופיים לשנה זו יפורסמו בחודש אפריל 2012.

פירוט לפי קבוצות מראה על עלייה ביבוא ברזל ופלדה (11.5%), ביבוא כימיקלים (12.1%) וביבוא חומרי גלם לתעשיות הנייר (10.1%). לעומת זאת ירד יבוא גומי ופלסטיקה ב-12.9%.



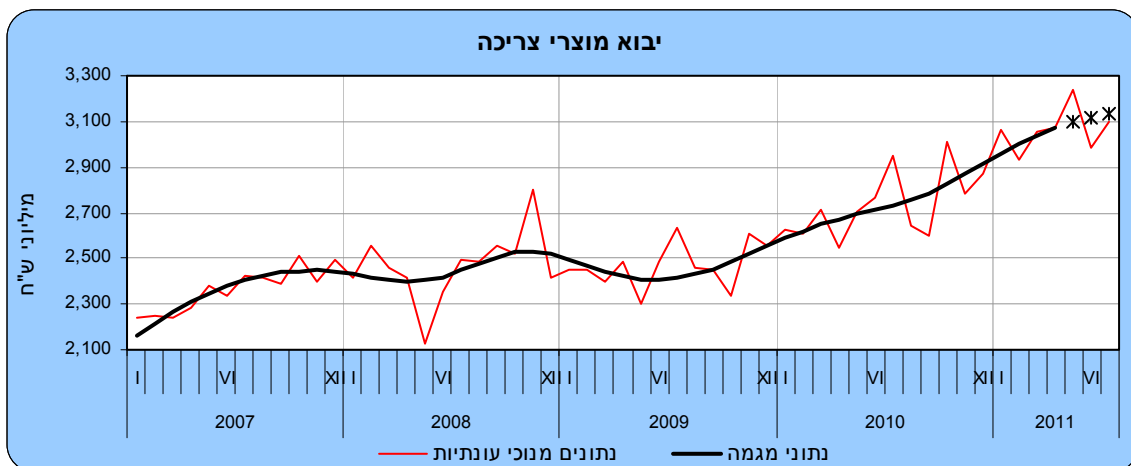
* שלוש הנקודות האחרונות של המגמה עשויות להשתנות במידה נכרת

יבוא מוצרי השקעה (למעט אניות ומטוסים), על פי נתוני המגמה, עלה ביוני-אוגוסט 2011 ב-19.3% בחישוב שנתי. זאת, בהמשך לעלייה של 41.7% בחישוב שנתי (2.9% בממוצע לחודש) בחודשים מרס-מאי 2011. **יבוא מכונות וציוד** (המהווה כ-72% מיבוא מוצרי השקעה) עלה ב-18.1% בחישוב שנתי. **יבוא כלי תחבורה להשקעה** עלה בחודשים יוני-אוגוסט 2011 ב-25.2% בחישוב שנתי.



* שלוש הנקודות האחרונות של המגמה עשויות להשתנות במידה נכרת

ביוני-אוגוסט 2011 עלה **יבוא מוצרי צריכה**, על פי נתוני המגמה, ב-8.0% בחישוב שנתי. זאת, בהמשך לעלייה של 12.9% בחישוב שנתי בחודשים מרס-מאי 2011. **יבוא מוצרים לצריכה שוטפת** (תרופות, מזון ומשקאות, הלבשה והנעלה) עלה ביוני-אוגוסט 2011 ב-12.0% בחישוב שנתי. עיקר העלייה הייתה **ביבוא הלבשה והנעלה** (16.1%). **יבוא מוצרי בני קיימה** (ריהוט ומוצרי חשמל ביתיים וכלי תחבורה) עלה ב-1.8% בחישוב שנתי ביוני-אוגוסט 2011.



* שלוש הנקודות האחרונות של המגמה עשויות להשתנות במידה נכרת

יבוא יהלומים (גולמיים ומלוטשים) הסתכם בחודשים ינואר-אוגוסט 2011 ב-24.9 מיליארד ש"ח, לעומת 18.6 מיליארד ש"ח בחודשים המקבילים של שנת 2010.

יבוא חומרי אנרגיה (דלק גולמי, תזקיקים ופחם), הסתכם בשמונת החודשים הראשונים של השנה ב-31.0 מיליארד ש"ח, גבוה ב-17.6% בהשוואה לאותם חודשים אשתקד. עלייה זו בערך היבוא מבטאת בעיקר עלייה במחירים של חומרי אנרגיה בעולם.

יצוא הסחורות

יצוא הסחורות הסתכם בחודש אוגוסט 2011 ב-15.6 מיליארד ש"ח. 84% מסכום זה היה יצוא תעשייתי (למעט יהלומים), 15% יצוא יהלומים ו-1% יצוא חקלאי.

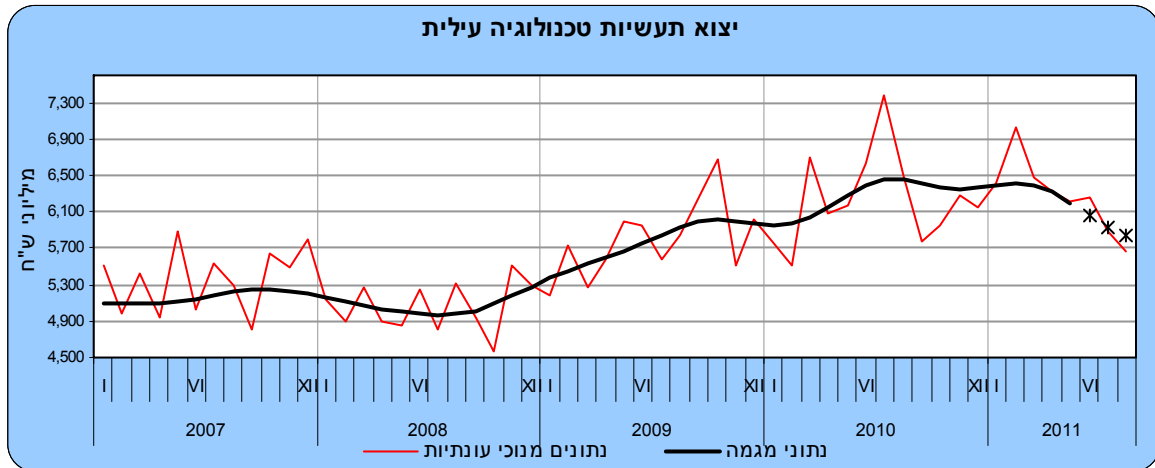


* שלוש הנקודות האחרונות של המגמה עשויות להשתנות במידה נכרת

היצוא התעשייתי ירד ביוני-אוגוסט 2011 ב-14.3% בשיעור שנתי, לאחר עלייה של 0.5% בשיעור שנתי בחודשים מרס - מאי 2011.

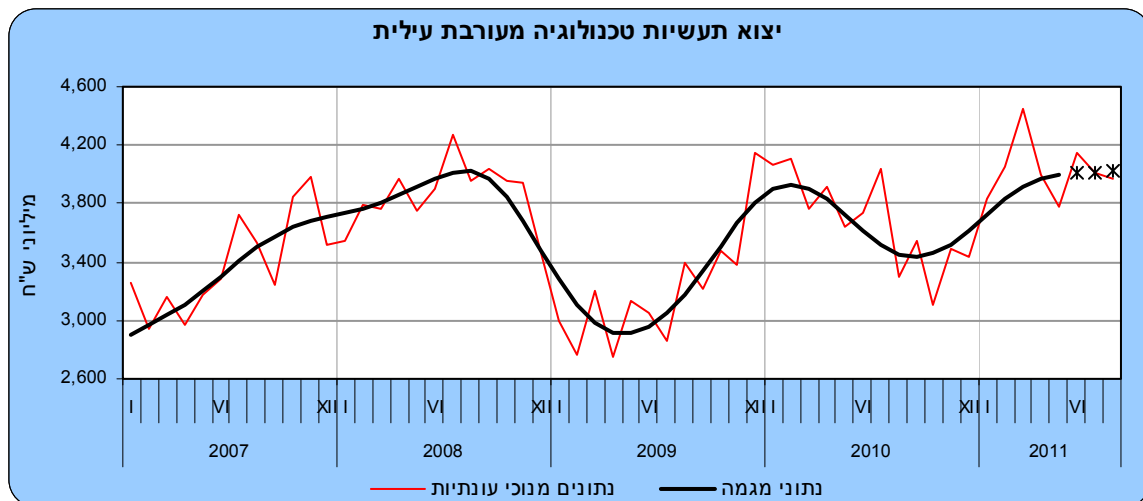
פירוט נתוני המגמה של היצוא התעשייתי לפי העוצמה הטכנולוגית:

ביוני-אוגוסט 2011 הואץ קצב הירידה, על פי נתוני המגמה, של **יצוא תעשיות טכנולוגיה עילית** (המהווה כ-47% מכלל היצוא התעשייתי למעט יהלומים). יצוא זה ירד בשלושת החודשים האחרונים ב-20.6% בחישוב שנתי, בהמשך לירידה של 12.4% בחישוב שנתי במרס-מאי 2011. נתוני היצוא לפי ענף מצביעים על ירידה של **41.7% ביצוא ענף רכיבים אלקטרוניים** וירידה של **22.4% ביצוא ענף התרופות**, בשיעור שנתי.



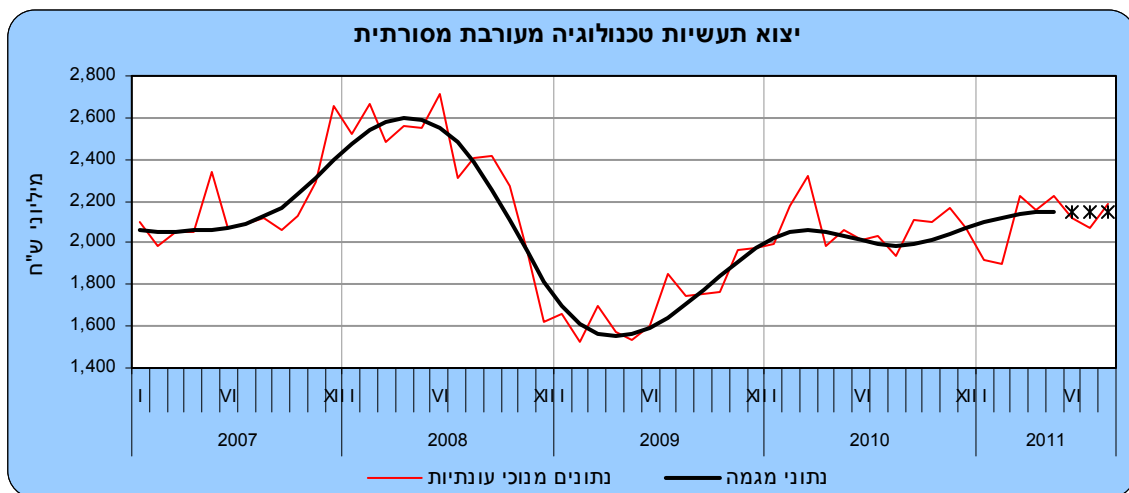
* שלוש הנקודות האחרונות של המגמה עשויות להשתנות במידה נכרת

על פי נתוני המגמה, עלה **יצוא תעשיות טכנולוגיה מעורבת עילית** (31% מכלל היצוא התעשייתי), ב-2.7% בחישוב שנתי בחודשים יוני-אוגוסט 2011, בהמשך לעלייה של 19.3% בחישוב שנתי במרס-מאי 2011. נתוני היצוא לפי ענף מצביעים על עליה **ביצוא ענף ציוד חשמלי ומנועים**, שעלה ב-5% בחישוב שנתי.



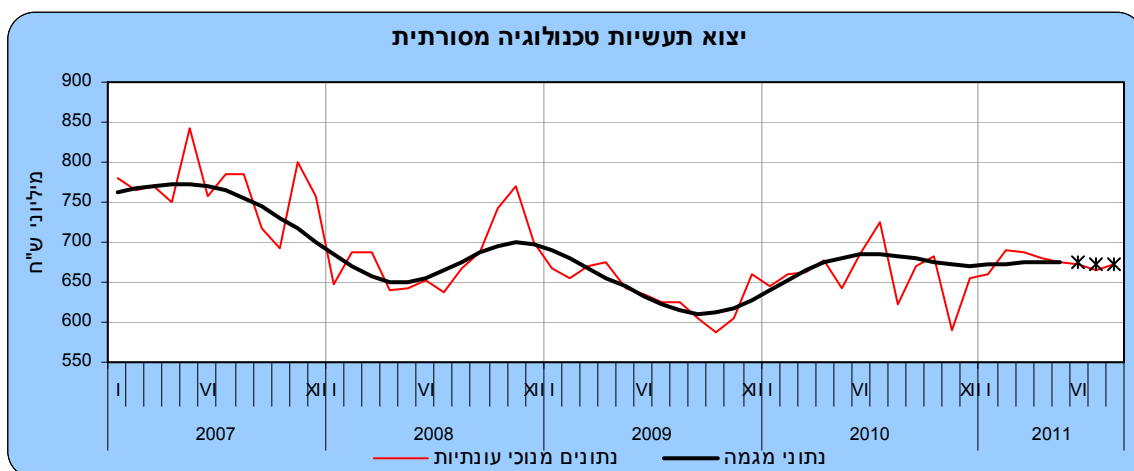
* שלוש הנקודות האחרונות של המגמה עשויות להשתנות במידה נכרת

יצוא תעשיות טכנולוגיה מעורבת מסורתית (17% מכלל היצוא התעשייתי) ירד בשלושת החודשים האחרונים ב-0.5% בחישוב שנתי. זאת, לעומת עלייה של 5.6% בחישוב שנתי, בחודשים מרס-מאי 2011. נתוני היצוא לפי ענף מצביעים על ירידה **ביצוא ענף כרייה, חציבה ומינרלים אל-מתכתיים**, שירד ב-12.1% בחישוב שנתי.



* שלוש הנקודות האחרונות של המגמה עשויות להשתנות במידה נכרת

ביוני-אוגוסט 2011 ירד **יצוא תעשיות טכנולוגיה מסורתית** (5% מכלל היצוא התעשייתי), ב-1.5% בחישוב שנתי. זאת, לאחר עלייה של 1.1% בחישוב שנתי, בחודשים מרץ-מאי 2011. נתוני היצוא לפי ענף מראים על ירידה ביצוא **ענף טקסטיל הלבשה ועור** שירד ב-0.4% בחישוב שנתי.



* שלוש הנקודות האחרונות של המגמה עשויות להשתנות במידה נכרת

יצוא יהלומים (מלוטשים וגולמיים) הסתכם בחודשים ינואר-אוגוסט 2011, לפי נתונים מקוריים, ב-28.3 מיליארד ש"ח, לעומת 22.3 מיליארד ש"ח באותם חודשים אשתקד.

היצוא החקלאי הסתכם בשמונת החודשים הראשונים של 2011 ב-3.4 מיליארד ש"ח (נתונים מקוריים) לעומת 3.6 מיליארד ש"ח בחודשים המקבילים בשנת 2010. **יצוא פרי הדר** ירד ב-12.1%.

* ההודעה לעיתונות הבאה "סחר חוץ של ישראל" תפורסם ב-11 באוקטובר 2011.

פרסומים נוספים בנושא סחר חוץ:

- הסברים, הגדרות ומקורות (באינטרנט בלבד)
"ירחון לסטטיסטיקה של סחר חוץ" (באינטרנט בלבד)
הודעה לעיתונות "סחר חוץ לפי ארצות"
הודעה לעיתונות "יבוא לפי ארץ מקור"
הודעה לעיתונות "מאזן מסחרי לפי עוצמה טכנולוגית"
הודעה לעיתונות "יצוא לפי ענף וארצות"
הודעה לעיתונות "מדדי מחירים בסחר חוץ"
הודעה לעיתונות "שערי מטבע"
"סחר חוץ" סדרת סטטיסטיקה מס' 39
"סחר חוץ-2005" סדרת סטטיסטיקה מס' 64
"סחר חוץ-2000-2010" סדרת סטטיסטיקה מס' 114
מצגת "סחר חוץ 2009" (באינטרנט בלבד)
יבוא, סחורות וארצות 1996–2001 (תקליטור בלבד)
יבוא, סחורות וארצות 2002–2006 (תקליטור בלבד)
יבוא, סחורות וארצות 2007 (תקליטור בלבד)
יבוא, סחורות וארצות 2007-2010, נתונים שנתיים (באינטרנט בלבד)
יבוא, סחורות וארצות 2009-2011, נתונים חודשיים (באינטרנט בלבד)
יצוא, סחורות וארצות 1996–2007 (תקליטור בלבד)
יצוא, סחורות וארצות 2008-2010, נתונים שנתיים (באינטרנט בלבד)
יצוא, סחורות וארצות 2009-2011, נתונים חודשיים (באינטרנט בלבד)

הגדרות והסברים

כללי

יבוא ויצוא הסחורות, על סיווגיהן השונים, הנם אחד האינדיקטורים הכלכליים הראשונים המתפרסמים מדי חודש על ידי הלשכה המרכזית לסטטיסטיקה.

יבוא ויצוא הסחורות מהווים אבן יסוד מרכזית בנתוני מאזן התשלומים ובנתוני החשבונות הלאומיים. הנתונים, לאחר התאמות, משמשים בסיס לחישוב ערכים שונים:

- מאזן התשלומים - החשבון השוטף מציג עסקאות בין תושבי ישראל לבין תושבי חו"ל.
- חשבונות לאומיים - חשבון הסחורות, אומדן ההוצאה לצריכה הפרטית, אומדנים על השינויים במלאי, תוצר ענף היהלומים, השקעות בכלי תחבורה והשקעות במכונות ובציוד אחר, תוצר לאומי גולמי ובעקיפין גם לחישוב ההכנסה הלאומית.
- גופים פנים ארגוניים – גף חקלאות, גף תחבורה, גף תעשייה
- ארגונים ממשלתיים וציבוריים - בנק ישראל, התאחדות התעשיינים, משרד התעשייה המסחר והתעסוקה
- מגוון גופים פרטיים

פרסומי סחר חוץ

פרסומי סחר חוץ מקיפים נושאים שונים וסיווגים שונים.

- נושאי סחר חוץ - ערך סחר הסחורות המיובאות והמיוצאות, מדדי מחירים של הסחורות המיובאות ושל הסחורות המיוצאות, שערי מטבע.
- סיווגי סחר חוץ ערוכים לפי הסיווגים הבאים: ארצות, ענף כלכלי (יצוא), יעוד כלכלי (יבוא), חלק ופרק, SITC, ארץ קניה וארץ מקור (יבוא) ועוצמה טכנולוגית.

להלן רשימת הפרסומים המלאה בסחר חוץ:

מס'	שם	תדירות	היכן?	מתי?	הערות
1.	סחר חוץ של ישראל	חודשית	אינטרנט	10-13 יום לאחר סיום החודש הרלוונטי	הודעה לעיתונות תחת אמברגו. ההודעה מתפרסמת בשעה 13.00
2.	סחר חוץ לפי ארצות	חודשית	אינטרנט	17-20 יום לאחר סיום החודש הרלוונטי	הודעה לעיתונות
3.	שערי מטבעות	שנתית	אינטרנט	ינואר	הודעה לעיתונות
4.	מדדי מחירים	רבעונית	אינטרנט	כ-70 יום מסיום הרבע הרלוונטי	הודעה לעיתונות
5.	ירחון לסטטיסטיקה של סחר חוץ	חודשית	אינטרנט	כ-28 יום מסיום החודש הרלוונטי	http://www.cbs.gov.il/reader/fr_trade/ftmenu_h_v1_new.htm
6.	יבוא לפי ארץ מקור	שנתית	אינטרנט	אוגוסט	הודעה לעיתונות
7.	יצוא סחורות לפי ענף וארצות	שנתית	אינטרנט	אוקטובר	הודעה לעיתונות ובשנתון סטטיסטי לישראל פרק 16
8.	מאזן היבוא והיצוא התעשייתי לפי עוצמה טכנולוגית	שנתית	אינטרנט	יולי	הודעה לעיתונות
9.	שנתון סטטיסטי לישראל	שנתית	אינטרנט	ספטמבר	פרק 16
10.	יבוא סחורות וארצות 1996 - 2001	שנתית	תקליטור		בתשלום
11.	יבוא סחורות וארצות 2002 - 2006	שנתית	תקליטור		בתשלום
12.	יבוא סחורות וארצות 2007	שנתית	תקליטור		בתשלום
13.	יצוא סחורות וארצות 1996 - 2008	שנתית	תקליטור		בתשלום
14.	יבוא סחורות וארצות 2007 ואילך	שנתית	אינטרנט		http://www.cbs.gov.il/fortr/impexp/menu_h.htm
15.	יצוא סחורות וארצות 2008 ואילך				http://www.cbs.gov.il/fortr/impexp/menu_h.htm

מס'	שם	תדירות	היכן?	מתי?	הערות
16.	סטטיסטיקל סחר חוץ		נייר ואינטרנט		http://www.cbs.gov.il/www/statistical/trade_39_h.pdf
17.	סטטיסטיקל ארצות 2005		נייר ואינטרנט		http://www.cbs.gov.il/www/statistical/frade2005_h.pdf
18.	מצגת שנתית	שנתית	אינטרנט	ינואר	http://www.cbs.gov.il/www1/mazagot_n.htm

לתועלת מקסימאלית לצרכני המידע של נתוני סחר חוץ, רוב הסדרות המופיעות באינטרנט מקושרות ישירות לסדרות העיתיות במאגר הנתונים של הלשכה המרכזית לסטטיסטיקה. לחיצה על הכותרת של הסדרה הרצויה מעבירה ישירות למאגר הנתונים המכיל נתונים חודשיים, רבעוניים או שנתיים בהתאם לאופי הסדרה.

אוכלוסיית הנתונים

1. הנתונים הסטטיסטיים על סחר החוץ, המובאים בפרסומי הלשכה המרכזית לסטטיסטיקה, מתייחסים ליבוא וליצוא של סחורות בלבד. נתונים על יבוא שירותים, על יצוא שירותים ועל שאר העסקות הבינלאומיות של ישראל, כלולים במאזן התשלומים המתפרסם מידי רבע שנה ב-"ירחון הסטטיסטי לישראל", וביתר פירוט בסדרה "לקט ממצאים סטטיסטיים".
2. היבוא והיצוא נרשמים בהתאם ל"שיטה המיוחדת" (Special Trade System)¹, לפיה נכללות בסטטיסטיקה של סחר חוץ הסחורות העוברות במכס. לפיכך, רישום היבוא לא כולל סחורות מיובאות המאוחסנות במחסני ערובה (Bonded Warehouses), ורישום היצוא אינו כולל סחורות מיוצאות ממחסנים אלה. גם סחורות במעבר אינן נכללות בנתוני סחר החוץ.
3. מעבר לנאמר בסעיף 2 לעיל, כוללים נתוני סחר חוץ גם את העסקות ואת הסחורות המפורטים להלן:
 - א. יבוא ויצוא אישי: חפצים אישיים של עולים, ימאים, תושבים חוזרים ודיפלומטים זרים, וכן של תושבים המהגרים לחו"ל.
 - ב. סחורות שנשלחו/התקבלו (בתמורה ומתנות) באמצעות דואר או חברות בלדרות.
 - ג. כלי שיט וכלי טיס, בין אם עברו ובין אם לא עברו את גבולות המכס. היבוא כולל אניות שנרכשו בחו"ל ע"י חברות ישראליות, המפליגות תחת דגל ישראל או תחת דגל נוחות זר (יצוין כי כלי השיט והטיס לא עוברים תהליך שחרור המכס). היצוא כולל אניות ומטוסים שיוצרו בישראל או שנרכשו בעבר בחו"ל, ונמכרו בחו"ל בתקופת הדיווח.
 - ד. מוצרים לתערוכות ולירדים אך ורק אם נמכרו או נמסרו ללא תמורה. החזרות מתערוכות לא נכללות בסחר, אך יש קשיים טכניים לאתר זרמים אלה.
 - ה. ציוד המיובא או המיוצא על בסיס של החכרה פיננסית (financial lease).
 - ו. זהב וכסף לא-מוניטאריים, בצורה מעובדת או מעובדת בחלקה, גרוטאות ושאריות המיועדות לתעשייה, לצורפות או לצרכים רפואיים.
 - ז. אספקת דלק ומזון לאניות ולמטוסים זרים בנמלים ישראליים נכללים בנתוני היצוא החל משנת 1969, למרות שלא עוברים את גבולות המכס.
 - ח. חפצים שנקנו ע"י תיירים ישראלים בחו"ל, שנגבו עבורם דמי מכס.
4. עסקות וסחורות מיוחדות שאינן נכללות בסטטיסטיקה של סחר חוץ:
 - א. נתוני עסקות עם תושבי הרשות הפלסטינית, ובכלל זה גם סחורות מיובאות וסחורות מיוצאות שעברו בתחנות המכס הישראלי והשייכים לתושבי הרשות הפלסטינית. נתוני הסחר עם הרשות הפלסטינית מתפרסמים מדי רבע במאזן התשלומים.
 - ב. סחורות מיובאות או סחורות מיוצאות לתקופת זמן מוגבלת והמוחזרות מבלי שעברו עיבוד כלשהו, כגון: חפצים אישיים של תיירים (כולל מכוניות), טובין המיועדים לתערוכות, ירדים, תצוגות וכד'; סחורות המיועדות לאחסנה זמנית בלבד; ציוד הנשלח לביצוע עבודות קבלניות ומוחזר לאחר השימוש בו.
 - ג. חפצים שנקנו ע"י תיירים בישראל; חפצים שנקנו ע"י תיירים ישראלים בחו"ל למעט אלו שעבורם נגבו דמי מכס. אומדן ערך קניות תיירים בישראל ותיירים ישראלים בחו"ל, כלול בחשבון השירותים במאזן התשלומים.
 - ד. מנועים וחלקים של מטוסים המיועדים להחלפה או לתיקון, הנשלחים על ידי חברות תעופה מקומיות לסניפיהן ולנציגיהן בחו"ל, ואלה הנשלחים ארצה מהסניפים בחו"ל.
 - ה. דגים אשר נדוגו על ידי ספינות דיג ישראליות.
 - ו. זהב מוניטארי, ניירות ערך, שטרי כסף ומטבעות בעלי הילך חוקי אם בפועל ואם בעתיד (שטרי כסף מקומיים שהודפסו בחו"ל ירשמו לפי ערך שנקבע על ידי בית הדפוס ולא לפי ערכם הנקוב).
 - ז. דלק ומזון המסופקים לאניות ולמטוסים ישראלים בנמלים בחו"ל (נרשם במאזן התשלומים כשירותים).
 - ח. זיבורית (ballast) ומילא (dunnage) המסופקים לאניות זרות בנמלי הארץ ולאניות ישראל בנמלים זרים.

¹ United Nations, *International Trade Statistics Concepts & Definitions*, Special Papers, Series M, No. 52/Rev.2, 1998.

- ט. יבוא ציוד צבאי וכלי לחימה אינו נכלל ביבוא הטובין, מאחר ואינו משוחרר מהמכס בתהליך הרגיל (אומדן הערך כלול בחשבון הסחורות במאזן התשלומים).
- י. ציוד המיובא או המיוצא על בסיס של החכרה אופרטיבית (operational lease).
5. קיים סף רישום - סחורה מיובאת שערכה נמוך מ-50 דולר ארה"ב וסחורה מיוצאת שערכה נמוך מ-100 דולר ארה"ב אינם חייבים ברשימות ולא ירשמו בנתוני היבוא או בנתוני היצוא.
6. מועד הרישום הסטטיסטי של היבוא הוא תאריך שחרור הטובין ע"י רשויות המכס, ושל היצוא הוא תאריך טעינת הטובין על האנייה, על המטוס או על משאיות (העברה יבשתית לירדן ומצרים).
7. נתוני היבוא של חומרי אנרגיה כוללים דלק גולמי ומוצרי דלק כגון, תזקיקי דלק ובנזין וכן פחם ומוצרי.
8. חלק ניכר מהיצוא החקלאי הטרי מתבצע בשיטת המשגורים. לאחר ביצוע המכירות בפועל, מתוקנים הנתונים בהתאם לפדיון בפועל, על פי דו"חות שנמסרים ללמ"ס ע"י חברות שונות.
9. עד סוף שנת 1982 נרשם יבוא יהלומים לפי סיכומים מנהליים, החל ב-1 בינואר 1983 - לפי השיטה הנהוגה לגבי כלל היבוא. שינוי שיטת הרישום של יצוא היהלומים החל ב-1 באוגוסט 1982.
10. נתוני יבוא ויצוא סחורות מתפרסמים לפי ארצות, גושי ארצות, אזורים גיאוגרפיים ויבשות. הארצות מסודרות לפי סדר הא"ב העברי של שמן, במסגרת הקבוצה אליה משתייכת הארץ, ואשר יכולה להיות גוש, אזור או יבשת.
11. עקב מיזוג או פיצול של ארצות ושינויים החלים בהשתייכות הארצות לגושים, חלים שינויים ברשימת הארצות ובמיקומן בלוחות הפרסומים.
12. החל מעונת היצוא החקלאי 1991/92 עם ביטולה של המועצה לשיווק פרי הדר והעברת היצוא לחברות אחרות, רוב משלוחי יצוא זה מגיע לבלגיה ונקנה על ידי סוכנים שונים לכן אין מידע על ארץ היעד (הסופי) של סחורה. יצואן, כי גם מכירת הפרחים באמצעות בורסת הפרחים נרשמת כיצוא להולנד, ללא אשפות מיון לפי ארץ היעד הסופי.
13. מינואר 2010 החל פרסום של נתוני הסחר בין ישראל ל- OECD (כולל קוד ISO)³. נכון ל- 2010 הארגון מונה 31 מדינות חברות: אוסטריה, אוסטרליה, איטליה, איסלנד, אירלנד, ארה"ב, בלגיה, גרמניה, דנמרק, הולנד, הונגריה, הממלכה המאוחדת, טורקיה, יוון, יפן, לוקסמבורג, מקסיקו, נורבגיה, ניו זילנד, סלובקיה, ספרד, פולין, פורטוגל, פינלנד, צ'כיה, צרפת, קוריאה הדרומית, קנדה, שוודיה, שוויץ, צ'ילה, ישראל, סלובניה, אסטוניה.

מקור הנתונים

1. המקור העיקרי לנתוני יבוא ויצוא הסחורות הם טפסים המוגשים לשלטונות המכס ע"י היבואנים והיצואנים (רשימוני יבוא ויצוא).
2. במקרים מסוימים משמשים כמקור לנתונים סיכומיהם מנהליים של הארגונים המנהלים את סחר החוץ בקבוצות מוצרים, כגון: רשם כלי השיט וכלי טיס.
3. יבוא ויצוא אניות ומטוסים נרשם לפי דיווחי משרד התחבורה וחברות הספנות והתעופה.

הגדרות

1. נתוני הסחר מופיעים בפרסומים השונים בנתונים שהם "ברוטו" או "נטו".
- א. יבוא ברוטו - סחורות מיובאות לשימוש מקומי (כולל לאשפורה ולתיקון) ששוחררו מיד עם פריקתם על ידי המכס, או ששוחררו לאחר זמן ממחסני ערובה של המכס. לא נכללות סחורות שהוכנסו למחסני ערובה, מלבד מספר מפעלים יצרניים שהוכרו כמחסני ערובה, ומשלוחים שיוצאו בעבר והוחזרו לישראל שנית, ללא עיבוד כלשהו.
- ב. יבוא נטו - יבוא ברוטו בהפחתת ערך טובין, שיובאו בתקופות קודמות והוחזרו לספק בחו"ל ללא עיבוד או שינוי צורה. מאחר ולא ניתן לשחזר את תאריך הכניסה לישראל של הטובין המוחזרים לחו"ל, מתבצע הניכוי בתאריך ההחזרה. מסיבה זו מנוכות ההחזרות מהסכום הכללי ולא מהסכומים המפורטים לפי ענפי כלכלה.
- ג. יצוא ברוטו - זרם המוצרים לחו"ל למעט סחורות שיובאו קודם והוחזרו לספק בחו"ל מבלי שעברו עיבוד כלשהו. נכללים בו גם טובין מעובדים למחצה שנשלחו לחו"ל לעיבוד נוסף, שיוחזרו בעתיד לשולח, וכן טובין שיובאו ונמכרו לחו"ל ללא עיבוד והקונה אינו הספק.

³ ארגון OECD – (Organization for Economic Co-operation and Development) הינו ארגון בינ"ל של המדינות המתועשות. מידע מפורט יותר ניתן למצוא באתר הרשמי של הארגון: www.oecd.org
http://www.oecd.org/pages/0,3417,en_36734052_36761800_1_1_1_1_1,00.html

ד. יצוא נטו - יצוא ברוטו בהפחתת ערך הטובין שיוצאו בתקופות קודמות והוחזרו לספק בישראל ללא עיבוד או שינוי צורה. מאחר לא ניתן לשחזר את תאריך המשלוח לחו"ל של החזרות היצוא מחו"ל, מתבצע הניכוי לפי תאריך החזרה. מסיבה זו החזרות מנוכות רק מהסכום הכללי ולא מהסכומים המפורטים לפי ענפי כלכלה, פרט ליהלומים.

סיווג הסחורות

1. השיטה המתואמת - The Harmonized Commodity and Coding System (H.S.)⁴ "השיטה המתואמת לתיאורם ולקידודם של טובין" (להלן, השיטה המתואמת) נועדה ליצור מינוח סחורות אחיד כלל עולמי כבסיס לסיווגים לאומיים המשרתים את צרכי המכס ואת צרכי הסטטיסטיקה של סחר חוץ.

מבנה הסיווג

הסיווג הבינלאומי מורכב מ-6 ספרות. ברמה הלאומית, באחריות שלטונות המכס, ניתן להוסיף פירוט נוסף. המכס הישראלי בחר להוסיף ליבוא וליצוא שתי ספרות נוספות (עד 15 ביולי 2008 סיווג היצוא כלל רק ספרה נוספת אחת). דהיינו, סחורות היבוא והיצוא מזוהות עפ"י 8 ספרות. סיווג הסחורות המשמש את המכס⁵ בטיפולו במשלוחי יבוא ובמשלוחי יצוא, מהווה בסיס לנתונים הסטטיסטיים של סחר חוץ: - נתוני היבוא לפי הפירוט של תעריף המכס, ונתוני היצוא - לפי "סיווג סחורות היצוא"⁶.

הסיווג הבינלאומי בנוי בצורה היררכית ברמות של 2, 4, ו-6 ספרות, המייצגות קבוצות של סחורות בעלות משמעות הן מבחינה לוגית והן מבחינת ההצגה הסטטיסטית של הנתונים. הרמה היררכית הגבוהה ביותר, 2 ספרות, נקראת "פרק" ומונה 99 קבוצות. הפרקים מאורגנים ב"חלקים", המסומנים בספרות רומיות ומונים 21 קבוצות⁷. ה"חלקים" אינם מהווים חלק מהמבנה היררכי של ספרות הקידוד.

כללי המבנה היררכי של ההקבוצות בסיווג זה, זהים לאלו שבסיווג הבינלאומי הקודם, "המינוח לסיווג טובין בתעריף המכס", שגרסתו הראשונה כונתה "מינוח בריסל" "Brussels' Tariff Nomenclature"-B.T.N., שהוכן בשנת 1951; גרסתו האחרונה כונתה "מינוח מועצת שיתוף המכס" (ממש"מ C.C.C.N.). בסיווג זה, וכפועל יוצא, גם בסיווג "השיטה המתואמת", לעומת הסיווג הקודם, הפרוט רב יותר וכן התווספה רמה היררכית נוספת של 6 ספרות. פירושו המעשי של המהלך הוא הגדלת מספר היחידות הבסיסיות בסיווג מ-1,000 ל-5,000. מספר גדול של מוצרים שבעבר ניתן היה לזהותם רק ברמה הלאומית מופיעים ברמת 6 ספרות, גם בהקבוצות גבוהות יותר. כאמור למעלה, ברמה הלאומית קיים פרוט נוסף, 8 ספרות ביבוא וביצוא. במוסף מיוחד לרבעון לסחר חוץ מס' 4/1988, מובאים פרטים על מינוח זה, בהקשר למטרותיו, למבנהו ולעקרונותיו.

משנת 1962 סווגו הסחורות עפ"י סיווג בן שמונה ספרות, שהתבסס על מינוח התעריף הבינלאומי של בריסל (B.T.N.) סיווג זה היווה בסיס לתעריף המכס הישראלי ולפרסום נתוני סחר חוץ של ישראל עד לסוף שנת 1987. ב-1 בינואר 1988, הוחל המינוח הבינלאומי "השיטה המתואמת". סיווג סחורות היבוא עודכן על ידי המכס בהתאם לשינויים שהיו בסיווג הבינלאומי⁸. סיווג סחורות היצוא עודכן על ידי המכס רק בחודש יולי 2008.

2. סיווג S.I.T.C. - Standard International Trade Classification⁹

נתוני היבוא ונתוני היצוא מוצגים גם לפי הסיווג "הסיווג האחיד של סחר חוץ" של הוועדה הסטטיסטית של האו"ם (S.I.T.C.). סיווג זה ערוך עפ"י עקרונות כמו דרגת העיבוד של הסחורה, השימוש של הסחורה, חשיבות הסחורה במנחים של הסחר העולמי, ושינויים טכנולוגיים. לסיווג ארבע רמות כאשר הרמה העליונה מכונה "חלקים" ומונה 10 סוגים שונים. סיווג זה מורכב מפריטי סיווג ה-HS ערוכים בקבוצות, בסדר המתאים להצגה כלכלית סטטיסטית. פרטים נוספים על הסיווג, מובאים במוסף מיוחד לרבעון לסטטיסטיקה של סחר חוץ מס' 1/1988. עדכון הסיווג, S.I.T.C. Rev.2, שפורסם ע"י האו"ם בשנת 1975, אומץ ע"י ישראל החל משנת 1982. לפני כן פורסמו הנתונים לפי S.I.T.C. Rev. 1 שפורסם ע"י האו"ם בשנת 1961. העדכון השלישי של הסיווג S.I.T.C. Rev. 3 מופיע לראשונה בפרסומים סחר חוץ ברבעון לסטטיסטיקה של סחר חוץ מס' 4/1988. מינואר 2007 אומץ העדכון הרביעי של הסיווג S.I.T.C. Rev. 4.

⁴ http://europa.eu.int/comm/eurostat/ramon/nomenclatures/index.cfm?TargetUrl=LST_NOM
רבעון לסטטיסטיקה של סחר חוץ 1988/4, מוסף מיוחד, "סיווג חדש של סחורות בסטטיסטיקה של סחר חוץ לפי השיטה המתואמת" (Harmonized System) עמ' ט-טו

⁵ <http://www.mof.gov.il/customs/taarif.htm> ראה תעריף יבוא הסחורות

⁹ ראה ספר סיווג טובין ביצוא: <http://62.219.95.10/TAARIFCUSTOMSEXPORT/TaarifMechesMain.aspx>

⁷ הלשכה המרכזית לסטטיסטיקה, רבעון לסטטיסטיקה של סחר חוץ, 1989, עמוד יב.

⁸ בשנים 1992, 1996, 2002 ו-2007 בוצעו עדכונים בסיווג הבינלאומי.

⁹ United Nations, *Standard International Trade Classification, Revision IV*, Statistical Papers, Series M No. 34, New York, 2006.
<http://unstats.un.org/unsd/cr/registry/reqest.asp?Cl=28>

3. סיווג לפי ענפי כלכלה

נתוני היצוא מוצגים לפי ענף מקור, שהוא הענף הכלכלי אליו משתייך המוצר לפי אופיו, על סמך תיאור הסחורה בסיווג הסחורות, (לא על סמך הענף של היצואן). הגדרת הענפים מבוססת על סיווג ענפי הכלכלה שערכה הלמ"ס. החל ב-"רבעון לסטטיסטיקה של סחר חוץ", מס' 1/1995, מתפרסמים נתוני יצוא סחורות כשהם מסווגים לפי ענף מקור¹⁰. לפני כן, סווגו סחורות היצוא לפי "הסיווג האחד של ענפי הכלכלה 1970"¹¹. החל ב-"ירחון לסטטיסטיקה של סחר חוץ" מס' 8/2003 מתפרסמים נתוני יצוא הסחורות כשהם מסווגים לפי ענף מקור¹² חדש. ניתן לקבל נתוני יצוא עפ"י סיווג זה במאגר הנתונים של הלשכה (נתונים משנת 1988 ואילך).

4. סיווג לפי ייעוד כלכלי

סיווג זה משמש את נתוני היבוא. לפיו מחולקים הנתונים לשלושה שימושים עיקריים: מוצרי צריכה, חומרי גלם או תשומות לייצור ומוצרי השקעה, וכן לקבוצות משנה. חלוקת ערך היבוא בסיווג זה הינה לשימושים ראשוניים של הסחורות בלבד, כלומר, השימוש הראשון שנעשה בהן: צריכה, כחומר גלם- לייצור או להשקעה. סחורות המיועדות ליותר מאשר שימוש בודד, מחולק ערכן עפ"י החלק היחסי בין השימושים המתאימים, כשהיחס קבוע ומוגדר מראש. לדוגמא, מכונות נוסעים מיועדות לצריכה ולהשקעה, סוכר - לצריכה, וכחומר גלם לתעשייה.

במסגרת סיווג "חומרי גלם" נכללות, בין השאר, גם הסחורות הבאות: סחורות בלתי מעובדות וסחורות מעובדות למחצה, חלקים להרכבת מכונות וכלי רכב, חלקי חילוף, וכלים ואביזרים לשימוש נוסף.

מלאכת סיווג הסחורות לפי הייעוד הכלכלי נעשית על פי "סקר ייעודי יבוא" הנערך בלמ"ס אחת למספר שנים. סיווג זה עודכן החל מרבעון לסחר חוץ 3/1993 על בסיס סקר ייעודי יבוא שנערך בשנת 1988 ואשר פורסם בסדרת פרסומים מיוחדים מספר 952¹³. עד אז סווגו סחורות היבוא לפי סקר שנערך בשנת 1982/83 ואשר פורסם בסדרת פרסומים מיוחדים מספר 787¹⁴.

החל בחודש ינואר 2009, עדכן סיווג סחורות הקשורות לכלי רכב ומכשירים סולאריים. הסדרות הקשורות לסחורות אלו עודכנו רטרואקטיבית עד לשנת 1995. כתוצאה מכך חל שינוי מהותי בסדרות הקשורות בכלי תחבורה הן בצריכה הפרטית והן בנכסי השקעה. עדכון זה הוא תוצאה ראשונית של סקר ייעודי יבוא 2006 אשר תוצאותיו יפורסמו במהלך שנת 2010.

סיווג לפי עוצמה טכנולוגית

סיווג זה, הוצע בשנת 1997 ע"י ארגון ה-OECD¹⁵ והוא מתייחס לענפי התעשייה בלבד, המחולקים על פי ארבע קבוצות בהתבסס על שני אינדיקטורים עיקריים: ההוצאה למחקר ופיתוח (מו"פ) כחלק מהערך המוסף, וההוצאה על מו"פ כחלק מהתפוקה. קבוצות סיווג והענפים הנכללים בהם:

- תעשיות טכנולוגיה עילית - ענפים נכללים: ציוד אלקטרוני, ציוד לבקרה ופיקוח, מכונות למשרד ומחשוב, כלי טיס ותרופות.
- תעשיות טכנולוגיה מעורבת עילית - ענפים נכללים: זיקוק נפט, ייצור כימיה (ללא תרופות), מכונות, ציוד ומנועים חשמליים וכלי הובלה (ללא כלי טיס).
- תעשיות טכנולוגיה מעורבת מסורתית - ענפים נכללים: כרייה וחציבה, ייצור גומי ופלסטיקה, מוצרי מתכת, ברזל ומינרלים אחרים ותכשיטים.
- תעשיות טכנולוגיה מסורתית - ענפים נכללים: מזון משקאות וטבק, טקסטיל, הלבשה, מוצרי עור, נייר, דפוס, מוצרי עץ ורהיטים.

בישראל תואמת החלוקה לפי עוצמה טכנולוגית את הגדרת ה-OECD, למעט הענפים הבאים:
ענף "תרופות" מסווג בתעשיות טכנולוגיה עילית. ב-OECD מסווג ענף זה בתעשיות טכנולוגיה מעורבת עילית.

¹⁰ הלשכה המרכזית לסטטיסטיקה והמועצה הציבורית לסטטיסטיקה, הסיווג האחד של ענפי כלכלה 1993, פרסום טכני 63, ירושלים, תשנ"ד-1993

¹¹ הלשכה המרכזית לסטטיסטיקה והמועצה הציבורית לסטטיסטיקה, הסיווג האחד של ענפי הכלכלה 1970, פרסום טכני מס' 46, ירושלים, תשמ"ו-1986

¹² הלשכה המרכזית לסטטיסטיקה והמועצה הציבורית לסטטיסטיקה, הסיווג האחד של ענפי כלכלה 1993, פרסום טכני 63, ירושלים, תשס"ג - 2003.

¹³ הלשכה המרכזית לסטטיסטיקה, סקר ייעודי יבוא 1988, פרסום מיוחד מס' 952.

¹⁴ הלשכה המרכזית לסטטיסטיקה, סקר ייעודי יבוא 1982/83, פרסום מיוחד מס' 787.

¹⁵ *Classification of Manufacturing Industries Based on Technology*, OECD Science, Technology and Industry Scoreboard, Towards a Knowledge-base Economy, Science and Innovation, OECD 2001, annex I, pp. 137-140.

ענף "יצור נפט ומוצריו" מסווג ביחד עם "כימיקלים וזיקוק נפט" בתעשיית טכנולוגיה מעורבת עלית. ב-OECD מסווג ענף זה בתעשיות טכנולוגיה מעורבת מסורתית.

ערך הסחורות

1. ערך היבוא נקבע עפ"י דיווח היבואנים למכס ומבוסס על ערך העסקה, כמוגדר באמנת בריסל בדבר הערכת טובין לצורכי מכס (1950). ערך העסקה מייצג את הערך לפיו נמכרו הטובין, בתוספת הוצאות הובלה וביטוח עד לגבול הארץ המייבאת, כולל דמי פריקה בנמל המוצא. הגדרה זו של ערך העסקה ביבוא תואמת את הערכת הטובין לפי בסיס C.I.F (Cost, Insurance and Freight). במרבית המקרים כולל הערך לצורכי המכס גם זקיפה של הוצאות מקומיות, דמי רציף והוצאות סבלות. מסי יבוא ומסים אחרים המוטלים על סחורות מיובאות אינם כלולים בערך לצורכי מכס.
באין זרם כספי נגדי, קיים קושי בקביעת ערך העסקה (כמו: מתנות), וערך הסחורה נקבע בהתאם לאומדן המבוסס על מחיר השוק. כך, נקבע מחיר היבוא של מתנות למוזיאונים עפ"י הערכת שמאי הביטוח. סחורות יבוא המשוחררות כנגד עירבון נרשמות בהתאם לתאריך השחרור בפועל כנגד עירבון, עד הסדרת החשבון הסופי. תיקון ערך ליבוא זה נרשם עם הסדרת החשבון הסופי (חיסול העירבון) ומיוחס אף הוא לתאריך השחרור בפועל של הטובין (ייתכן תיקון ערך יבוא גם לאחר מספר חודשים).
2. נתוני היבוא נרשמים ברשימוני היבוא במטבע העסקה ומחושבים בשקל חדש ובדולרים של ארה"ב. שערי החליפין לצרכים אלו הם שערי מטבע לצורכי מכס ביום התרת הרשימוני. בפרסומי סחר חוץ מוצגים הערכים של היבוא והיצוא בדולרים של ארה"ב.
בדצמבר 1980 ובספטמבר 1985 חלו שינויים במטבע הישראלי: בדצמבר 1980 הומרה הלירה בשקל וערך ההמרה היה 10 לירות ל-1 שקל. בספטמבר 1985 הומר השקל לשקל חדש וערך ההמרה היה 1,000 שקל, ל-1 שקל חדש. שערי מטבע חוץ לצרכי מכס נקבעים על פי כללי המכס (חישוב מחיר הנקוב במטבע חוץ), התשמ"ט-1989: השער לפיו יחושב ערך היבוא הוא השער היציג של מטבע חוץ שמפרסם בנק ישראל בתוספת 0.5%. המחיר של הטובין הנפדים בתקופה שבין יום ג' בשבוע ועד יום ב' בשבוע שלאחריו יחושב במטבע ישראלי לפי השער היציג שפורסם ביום ו' שקדם ליום ג' האמור (להלן- יום ו' הקודם); לא פורסם שער יציג ביום ו' הקודם – יהיה השער היציג השער האחרון שפורסם לפני יום ו' הקודם. אם בתקופה שבין יום ו' הקודם לבין מועד פדיון הטובין חל שינוי בשער היציג בשיעור מצטבר של 3% לפחות (להלן-שינוי) יחושבו הסכומים האמורים לפי השער היציג ביום פדיון הטובין; לא פורסם ביום הפדיון שער יציג הכולל את השינוי – יחושב המחיר על פי השער הכולל את השינוי שפורסם משרד האוצר ובתוספת 0.5%.
3. ערך נתוני היצוא נרשמים לפי ערך העסקות פו"ב (F.O.B. free on board), ללא ניכוי ההנחות ודמי עמלה לגורמי חוץ.
4. נתוני היצוא נרשמים ברשימוני היצוא בשקל חדש ובמטבע חוץ שבו מבצעים את העסקה. תרגום לדולרים של ארה"ב נעשה בעת הסיכום החודשי, לפי השער שהיה ביום רישום העסקה במכס.

תיקון נתוני יבוא ויצוא

- לעתים, טעויות נתוני סחר החוץ, תיקון, מסיבות שונות ובינן: טעויות והשמטות במקורות הנתונים, רשימוני המכס לקויים, שינויים בנתונים השוטפים בשל שחרור בעירבון (יבוא) או בשל משלוחים במשגור (יצוא), דיווח לקוי של כמויות פיזיות. הנתונים מתוקנים באופן שוטף במשך אותה שנה. נתונים סופיים לשנה קלנדארית מפורסמים בחודש אפריל של השנה העוקבת.
- נתוני מדדי סחר חוץ מתוקנים עם תום השנה, בפרסום של הרבע האחרון בשנה בחודש מרס של השנה העוקבת.
- תיקון של יבוא יהלומים גולמיים ויצואם: החל בחודש דצמבר 1990 (ולמפרע מינואר 1989) נרשמות מכירות של יהלומים גולמיים לחו"ל כ"יצוא", בעוד שעד אז הוגדרו מכירות אלה כ"יבוא מוחזר" ונכחו מנתוני היבוא. שינוי זה אינו משפיע כלל על הנתונים של היקף הגירעון המסחרי.

ניכוי עונתיות

במסגרת נתוני סחר חוץ מופיעות סדרות שונות, מנוכות מהשפעות עונתיות. נתונים מקוריים: ברוב הסדרות בירחון מוצגים נתונים חודשיים. בחלק מהסדרות, שעבורן אין נתונים חודשיים, מוצגים נתונים רבעוניים.

נתונים מנוכי עונתיות מתקבלים לאחר ניכוי של השפעת העונתיות והשפעת חגים ימי פעילות מהנתונים המקוריים. נתונים מנוכי עונתיות מחושבים באמצעות השיטה לניכוי עונתיות X-12-ARIMA, אשר פותחה בלשכה המפקדית של ארצות הברית (U.S. Census Bureau), וכן בעזרת שיטה פותחה בלשכה המרכזית לסטטיסטיקה (למ"ס), המאפשרת אמידה בו-זמנית של השפעת תאריכי החגים ומספר ימי הפעילות הנהוגים בישראל.

נתוני מגמה נאמדים על-ידי הסרת ההשפעה של האי-סדירות (רעשים) מהנתונים מנכי העונתיות.

נתונים מנכי עונתיות ונתוני מגמה עשויים להשתנות הואיל והם מחושבים מחדש עם קבלת נתון מקורי נוסף מדי חודש או רבע שנה (ניכוי עונתיות עדכני).

הסבר מפורט על תהליך ניכוי העונתיות ואמידת המגמה מתפרסם ב- "[הגורמים העונתיים וגורמי ההתאמה מראש ל-2011, מגמות ל-2011](#)" ¹⁶ (באתר הלמ"ס באינטרנט בלבד: הגדרות, סיווגים ושיטות, שיטות סטטיסטיות, סדרות עתיות).

סימנים מיוחדים

נתונים בלתי ידועים או שאינם ניתנים לפרסום	..
נתון קטן ממחצית היחידה לפיה מוצגים הנתונים בלוח או חוסר מקרים	0.0
נתונים ארעיים	*
לא נזכר במקום אחר	לנמ"א
שקלים חדשים	ש"ח
נתונים שאין להם משמעות בגלל מבנה הלוח	ריק

¹⁶ [הגורמים העונתיים וגורמי ההתאמה מראש ל-2011, מגמות ל-2011-2007](#) "ירושלים, תש"ע, יוני 2010, גרסה 7.0, פרק "לוחות", גיליון "סחר חוץ"

Table A 1. - Foreign Trade Balance, Net ⁽¹⁾

לוח א.1 - מאזן סחר חוץ, נטו ⁽¹⁾

Million \$		נתונים ב-₪ to data in NIS							מיליוני דולרים		
היצוא, כ- % מהיבוא, ללא אניות, מטוסים והלומים	גירעון מסחרי Trade deficit			יצוא Exports		יבוא Imports			שנה	רבע	
	ללא אניות, מטוסים והלומים	ללא אניות, מטוסים והלומים	ללא אניות, מטוסים והלומים	סך הכל ⁽²⁾	סך הכל ⁽²⁾	Thereof:		סך הכל ⁽²⁾			
						ללא אניות, מטוסים והלומים	ללא אניות, מטוסים והלומים				
Exports, as % of imports excl. ships, aircraft and diamonds	Excl. ships, aircraft, diamonds and fuels	Excl. ships, aircraft, diamonds	Total ⁽²⁾	Thereof: excl. ships, aircraft, diamonds	Total ⁽²⁾	Excl. ships, aircraft, diamonds and fuels	Excl. ships, aircraft, diamonds	Total ⁽²⁾			
Original data										נתונים מקוריים	
86.6	-2,477.2	5,595.5	4,863.0	36,075.0	42,065.4	33,597.8	41,670.5	46,928.4	2009		
83.2	-1,952.7	8,495.2	7,825.9	41,936.4	50,878.6	39,983.7	50,431.6	58,704.5	2010		
-3.9	-21.2	51.8	60.9	16.2	21.0	19.0	21.0	25.1	שינוי %	change	
85.0	-2,018.5	4,965.7	4,167.3	28,124.5	34,041.2	26,106.0	33,090.2	38,208.5	I - VIII	2010	
73.6	2,266.6	11,120.0	10,273.9	30,996.2	39,056.6	33,262.8	42,116.2	49,330.5	I - VIII	2011	
	302.1	1,146.2	1,357.7	3,323.9	3,891.4	3,626.0	4,470.1	5,249.1	VIII	2010	
	-321.1	511.3	408.8	3,151.0	3,777.9	2,829.9	3,662.3	4,186.7	IX		
	609.7	1,525.2	1,602.0	3,244.4	4,157.6	3,854.1	4,769.6	5,759.6	X		
	74.2	608.3	530.5	3,501.9	4,363.3	3,576.1	4,110.2	4,893.8	XI		
	-297.0	884.7	1,117.3	3,914.6	4,538.6	3,617.6	4,799.3	5,655.9	XII		
	521.7	1,459.6	1,130.7	3,363.2	4,375.2	3,884.9	4,822.8	5,505.9	I	2011	
	282.4	1,150.4	870.9	3,432.7	4,525.5	3,715.1	4,583.1	5,396.4	II		
	61.9	1,216.3	918.4	4,612.5	5,832.6	4,674.4	5,828.8	6,751.0	III		
	-144.8	1,292.0	1,547.8	3,739.5	4,243.4	3,594.7	5,031.5	5,791.2	IV		
	578.7	1,686.6	1,274.8	3,961.2	5,518.5	4,539.9	5,647.8	6,793.3	V		
	-388.2	768.6	866.0	4,342.8	5,281.6	3,954.6	5,111.4	6,147.6	VI		
	432.5	1,646.0	1,745.6	3,819.3	4,884.7	4,251.8	5,465.3	6,630.3	VII		
	922.4	1,900.5	1,919.7	3,725.0	4,395.1	4,647.4	5,625.5	6,314.8	VIII		
Seasonally adjusted data										נתונים מכוני עונתיות	
	מטבח עונתיות S.A.	מטבח עונתיות S.A.	מטבח עונתיות S.A.	מטבח עונתיות S.A.	מטבח עונתיות S.A.	מטבח עונתיות S.A.	מטבח עונתיות S.A.	מטבח עונתיות S.A.			
	-91.9	752.2	3,354.8	3,262.9	4,107.0	VIII	2010				
	-22.0	810.4	3,307.9	3,285.9	4,118.3	IX					
	262.5	1,178.0	3,361.2	3,623.7	4,539.2	X					
	-64.1	470.0	3,551.4	3,487.3	4,021.4	XI					
	172.9	1,354.6	3,525.1	3,698.0	4,879.7	XII					
	286.8	1,224.7	3,678.0	3,964.8	4,902.7	I	2011				
	99.3	967.3	3,890.7	3,990.0	4,858.0	II					
	76.4	1,230.8	4,036.7	4,113.1	5,267.5	III					
	251.3	1,688.1	3,908.1	4,159.4	5,596.2	IV					
	696.8	1,804.7	3,851.2	4,548.0	5,655.9	V					
	230.1	1,386.9	3,908.8	4,138.9	5,295.7	VI					
	474.7	1,688.2	3,800.5	4,275.2	5,488.7	VII					
	814.8	1,792.9	3,582.1	4,396.9	5,375.0	VIII					
Trend data										נתוני מגמה	
	-43.1	801.0	3,399.2	3,356.1	VIII	2010					
	-1.6	830.8	3,414.9	3,413.3	IX						
	34.3	949.8	3,461.2	3,495.5	X						
	64.0	598.1	3,536.4	3,600.4	XI						
	91.1	1,272.8	3,629.9	3,721.0	XII						
	121.8	1,059.7	3,725.8	3,847.6	I	2011					
	162.8	1,030.8	3,806.3	3,969.1	II						
	220.0	1,374.4	3,857.2	4,077.2	III						
	294.9	1,731.7	3,872.5	4,167.4	IV						
	386.6	1,494.5	3,852.8	4,239.4	V						
	488.6	1,645.4	3,807.5	4,296.1	VI						
	588.8	1,802.3	3,752.5	4,341.3	VII						
	673.7	1,651.8	3,705.1	4,378.8	VIII						
Trend data- Percent change ⁽³⁾										נתוני מגמה - אחוז השינוי ⁽³⁾	
			0.5	1.7	IX	2010					
			1.4	2.4	X						
			2.2	3.0	XI						
			2.6	3.3	XII						
			2.6	3.4	I	2011					
			2.2	3.2	II						
			1.3	2.7	III						
			0.4	2.2	IV						
			-0.5	1.7	V						
			-1.2	1.3	VI						
			-1.4	1.1	VII						
			-1.3	0.9	VIII						

(1) Net equals gross total less goods returned to the suppliers.
 (2) No seasonal effect was found in these series.
 (3) Percent change on previous period.

(1) הנטו שווה לברוטו בניכוי החזרות טובין לספקים.
 (2) בסדרות אלה לא נמצאה השפעה עונתית.
 (3) השינוי באחוזים, כל תקופה לעומת קודמתה.

Table A 1. - Foreign Trade Balance, Net ⁽¹⁾לוח א 1. - מאזן סחר חוץ, נטו ⁽¹⁾

Million NIS

לנתונים ב-\$ to data in

מיליוני ₪

היצוא, כ- % מהיבוא, ללא אניות, מטוסים ויהלומים	גירעון מסחרי Trade deficit			יצוא Exports		יבוא Imports			שנה
	ללא אניות, מטוסים, יהלומים וחומרי אנרגיה	ללא אניות, מטוסים, יהלומים	סך הכל ⁽²⁾	מזה: ללא אניות, מטוסים, יהלומים	סך הכל ⁽²⁾	:Thereof ללא אניות, מטוסים, יהלומים וחומרי אנרגיה	מזה: ללא אניות, מטוסים, יהלומים	סך הכל ⁽²⁾	
Original data	נתונים מקוריים								
86.5	-9,588.0	22,012.8	19,106.3	141,363.9	164,767.6	131,775.9	163,376.8	183,873.9	2009
83.2	-7,443.3	31,541.0	29,007.6	156,592.9	189,948.1	149,149.5	188,133.9	218,955.7	2010
-3.8	-22.4	43.3	51.8	10.8	15.3	13.2	15.2	19.1	שינוי %
85.0	-7,644.9	18,717.0	15,734.5	106,229.7	128,556.1	98,584.7	124,946.6	144,290.6	I - VIII 2010
73.6	8,051.9	39,051.5	35,981.5	108,742.9	137,075.5	116,794.8	147,794.5	173,057.0	I - VIII 2011
	1,145.2	4,345.0	5,146.8	12,600.2	14,751.5	13,745.4	16,945.3	19,898.3	VIII 2010
	-1,200.1	1,911.0	1,527.9	11,777.2	14,120.3	10,577.0	13,688.2	15,648.2	IX
	2,201.7	5,507.8	5,785.1	11,716.2	15,013.9	13,917.9	17,224.0	20,799.1	X
	270.4	2,216.8	1,933.2	12,761.6	15,900.7	13,032.0	14,978.4	17,834.0	XI
	-1,070.4	3,188.5	4,026.7	14,108.2	16,357.1	13,037.8	17,296.7	20,383.9	XII
	1,869.9	5,231.6	4,052.8	12,054.7	15,682.0	13,924.6	17,286.4	19,734.8	I 2011
	1,032.7	4,206.7	3,184.6	12,552.4	16,548.4	13,585.0	16,759.0	19,733.0	II
	220.5	4,333.3	3,272.0	16,433.0	20,779.8	16,653.5	20,766.3	24,051.8	III
	-497.2	4,436.5	5,314.8	12,840.7	14,571.0	12,343.5	17,277.2	19,885.8	IV
	2,007.0	5,849.3	4,421.1	13,737.8	19,138.7	15,744.8	19,587.1	23,559.8	V
	-1,328.6	2,630.5	2,963.8	14,862.8	18,075.7	13,534.2	17,493.3	21,039.5	VI
	1,479.2	5,629.6	5,970.3	13,062.8	16,706.7	14,542.0	18,692.4	22,677.0	VII
	3,268.3	6,734.0	6,802.1	13,198.8	15,573.2	16,467.1	19,932.8	22,375.2	VIII
Seasonally adjusted data	נתונים מנוכי עונתיות								
	-398.3	2,801.5		12,543.0		12,144.7	15,344.5		VIII 2010
	-105.1	3,006.1		12,448.5		12,343.4	15,454.6		IX
	1,085.8	4,391.9		12,235.8		13,321.6	16,627.7		X
	-237.8	1,708.6		12,967.5		12,729.7	14,676.1		XI
	729.3	4,988.1		12,574.3		13,303.6	17,562.4		XII
	1,030.3	4,392.0		13,187.7		14,218.0	17,579.7		I 2011
	267.4	3,441.4		14,090.3		14,357.7	17,531.7		II
	188.4	4,301.2		14,274.5		14,462.9	18,575.7		III
	795.1	5,728.8		13,757.2		14,552.3	19,486.0		IV
	2,333.2	6,175.5		13,415.2		15,748.4	19,590.7		V
	852.8	4,811.8		13,319.1		14,171.9	18,130.9		VI
	1,555.2	5,705.6		13,012.5		14,567.7	18,718.1		VII
	2,852.6	6,318.3		12,633.3		15,485.9	18,951.6		VIII
Trend data	נתוני מגמה								
	-163.4			12,845.6		12,671.4			VIII 2010
	-6.0			12,788.7		12,790.2			IX
	123.9			12,813.0		12,972.9			X
	233.2			12,931.8		13,221.9			XI
	328.3			13,122.2		13,520.0			XII
	436.6			13,336.3		13,836.0			I 2011
	595.3			13,515.2		14,135.9			II
	783.8			13,610.5		14,396.0			III
	1,012.6			13,596.0		14,607.8			IV
	1,340.8			13,479.4		14,779.4			V
	1,672.2			13,297.7		14,924.8			VI
	2,013.8			13,107.1		15,056.9			VII
	2,387.1			12,965.1		15,183.6			VIII
Trend data- Percent change ⁽³⁾	נתוני מגמה - אחוז השינוי ⁽³⁾								
				-0.4		0.9			IX 2010
				0.2		1.4			X
				0.9		1.9			XI
				1.5		2.3			XII
				1.6		2.3			I 2011
				1.3		2.2			II
				0.7		1.8			III
				-0.1		1.5			IV
				-0.9		1.2			V
				-1.3		1.0			VI
				-1.4		0.9			VII
				-1.1		0.8			VIII

(1) Net equals gross total less goods returned to the suppliers.

(1) הנטו שווה לברוטו בניכוי החזרות טובין לספקים.

(2) No seasonal effect was found in these series.

(2) בסדרות אלה לא נמצאה השפעה עונתית.

(3) Percent change on previous period.

(3) השינוי באחוזים, כל תקופה לעומת קודמתה.

Table A 2. - Foreign Trade Balance - Imports, by Commodity Group (Net)

לוח א 2. - מאזן סחר חוץ - יבוא, לפי קבוצת סחורות (נטו)

to data in NIS לתנוים ב-ניס											מיליוני דולרים		
Million \$	החזרות (-)	אחר ⁽¹⁾	אניות ומטוסים ⁽¹⁾	יהלומים גולמיים ומלוטשים נטו	חומרי אנרגיה ⁽¹⁾	מוצרי השקעה ⁽³⁾	חומרי גלם ⁽²⁾	מוצרי צריכה	סך הכל ללא אניות, מטוסים, יהלומים וחומרי אנרגיה	סך הכל ללא אניות, מטוסים ויהלומים	סך הכל ⁽¹⁾		
Returned (-)	Other ⁽¹⁾	Ships and aircraft ⁽¹⁾	Diamonds rough and polished net	Fuels ⁽¹⁾	Investment goods ⁽³⁾	Raw materials ⁽²⁾	Consumer goods	Total excl. ships aircraft, diamonds and fuels	Total excl. ships aircraft and diamonds	Total ⁽¹⁾			
Original data											נתונים מקוריים		
146.3	58.3	233.3	5,024.6	8,072.7	7,555.2	18,383.5	7,600.8	33,597.8	41,670.5	46,928.4			2009
102.1	80.8	273.6	7,999.3	10,447.9	8,525.8	22,687.2	8,689.9	39,983.7	50,431.6	58,704.5			2010
-30.2	38.6	17.3	59.2	29.4	12.8	23.4	14.3	19.0	21.0	25.1			שינוי % change
62.8	44.1	208.0	4,910.3	6,984.2	5,496.9	14,791.3	5,773.7	26,106.0	33,090.2	38,208.5			2010
129.3	62.5	96.6	7,117.7	8,853.4	8,261.7	17,930.1	7,008.5	33,262.8	42,116.2	49,330.5			2011
10.8	5.4	195.6	583.4	844.1	747.7	2,027.7	845.2	3,626.0	4,470.1	5,249.1			2010
7.1	5.5	6.1	18.3	832.4	530.3	1,674.9	619.2	2,829.9	3,662.3	4,186.7			IX
9.6	19.8	1.6	988.4	915.5	873.9	2,113.8	846.6	3,854.1	4,769.6	5,759.6			X
13.3	6.3	56.4	727.2	534.1	819.8	2,012.9	737.1	3,576.1	4,110.2	4,893.8			XI
9.3	5.1	1.5	855.1	1,181.7	804.9	2,094.3	713.3	3,617.6	4,799.3	5,655.9			XII
9.7	7.5	1.4	681.7	937.9	960.3	2,061.8	855.3	3,884.9	4,822.8	5,505.9			2011
12.2	4.6	0.9	812.4	868.0	853.6	2,033.8	823.1	3,715.1	4,583.1	5,396.4			II
25.8	7.4	30.8	891.4	1,154.4	1,245.5	2,414.3	1,007.2	4,674.4	5,828.8	6,751.0			III
10.2	5.0	19.5	740.2	1,436.8	864.1	1,941.9	783.7	3,594.7	5,031.5	5,791.2			IV
30.6	14.0	1.1	1,144.4	1,107.9	1,200.1	2,435.1	890.7	4,539.9	5,647.8	6,793.3			V
13.3	7.6	3.2	1,033.0	1,156.8	903.3	2,266.3	777.4	3,954.6	5,111.4	6,147.6			VI
9.7	9.8	19.6	1,145.4	1,213.5	1,074.4	2,301.3	866.3	4,251.8	5,465.3	6,630.3			VII
17.8	6.6	20.1	669.2	978.1	1,160.4	2,475.6	1,004.8	4,647.4	5,625.5	6,314.8			VIII
Seasonally adjusted data											נתונים מנכחי עונתיות		
					מנכחי עונתיות S.A.	מנכחי עונתיות S.A.	מנכחי עונתיות S.A.	מנכחי עונתיות S.A.	מנכחי עונתיות S.A.	מנכחי עונתיות S.A.			
			631.6	704.5	1,839.3	713.7	3,262.9	4,107.0					2010
			587.4	694.1	1,887.5	698.8	3,285.9	4,118.3					IX
			852.7	831.1	1,945.1	827.7	3,623.7	4,539.2					X
			724.8	756.8	1,948.8	775.4	3,487.3	4,021.4					XI
			733.8	808.7	2,075.2	808.9	3,698.0	4,879.7					XII
			856.1	959.4	2,152.1	845.8	3,964.8	4,902.7					2011
			909.7	929.9	2,244.6	810.9	3,990.0	4,858.0					I
			935.7	1,003.3	2,241.7	860.7	4,113.1	5,267.5					II
			963.8	1,028.9	2,257.0	868.5	4,159.4	5,596.2					III
			1,055.9	1,167.2	2,431.2	935.6	4,548.0	5,655.9					IV
			910.2	935.9	2,321.2	874.2	4,138.9	5,295.7					V
			981.9	1,032.9	2,333.4	899.0	4,275.2	5,488.7					VI
			893.9	1,132.5	2,359.1	898.8	4,396.9	5,375.0					VII
													VIII
Trend data											נתוני מגמה		
			619.1	717.4	1,901.1	733.8	3,356.1						2010
			638.8	740.6	1,923.0	749.1	3,413.3						IX
			673.9	771.2	1,959.3	767.3	3,495.5						X
			722.0	808.2	2,008.7	786.9	3,600.4						XI
			778.2	849.1	2,067.3	806.6	3,721.0						XII
			835.2	891.1	2,130.2	825.3	3,847.6						2011
			886.6	930.4	2,191.9	842.4	3,969.1						I
			926.9	964.3	2,247.3	858.0	4,077.2						II
			952.7	991.7	2,292.4	872.5	4,167.4						III
			963.7	1,013.8	2,325.8	886.0	4,239.4						IV
			962.3	1,032.3	2,347.9	898.4	4,296.1						V
			952.9	1,048.9	2,360.6	909.5	4,341.3						VI
			940.9	1,064.4	2,367.0	919.1	4,378.8						VII
Trend data- Percent change⁽⁴⁾											נתוני מגמה - אחוז השינוי⁽⁴⁾		
			3.2	3.2	1.2	2.1	1.7						2010
			5.5	4.1	1.9	2.4	2.4						IX
			7.1	4.8	2.5	2.6	3.0						X
			7.8	5.1	2.9	2.5	3.3						XI
			7.3	4.9	3.0	2.3	3.4						2011
			6.2	4.4	2.9	2.1	3.2						I
			4.5	3.6	2.5	1.9	2.7						II
			2.8	2.8	2.0	1.7	2.2						III
			1.2	2.2	1.5	1.5	1.7						IV
			-0.1	1.8	1.0	1.4	1.3						V
			-1.0	1.6	0.5	1.2	1.1						VI
			-1.3	1.5	0.3	1.1	0.9						VII

(1) No seasonal effect was found in these series.

(2) Excluding diamonds and fuels.

(3) Excluding ships and aircraft.

(4) Percent change on previous period.

(1) בסדרות אלה לא נמצאה השפעה עונתית.

(2) ללא יהלומים וחומרי אנרגיה.

(3) ללא אניות ומטוסים.

(4) השינוי באחוזים, כל תקופה לעומת קודמתה.

Table A 2. - Foreign Trade Balance - Imports, by Commodity Group (Net)

לוח א 2. - מאזן סחר חוץ - יבוא, לפי קבוצת סחורות (נטו)

Million NIS											מיליוני ₪	
to data in \$-ב נתונים												
(-) החזרות	אחר ⁽¹⁾	אניות ומטוסים ⁽¹⁾	יהלומים וגולמיים ומלוטשים נטו	חומרי אנרגיה ⁽¹⁾	מוצרי השקעה ⁽²⁾	חומרי גלם ⁽²⁾	מוצרי צריכה	סך הכל ללא אניות, מטוסים, יהלומים וחומרי אנרגיה	סך הכל ללא אניות, מטוסים ויהלומים	סך הכל ⁽¹⁾		
Returned (-)	Other ⁽¹⁾	Ships and aircraft ⁽¹⁾	Diamonds rough and polished net	Fuels ⁽¹⁾	Investment goods ⁽³⁾	Raw materials ⁽²⁾	Consumer goods	Total excl. ships aircraft, diamonds and fuels	Total excl. ships aircraft and diamonds	Total ⁽¹⁾		
Original data											נתונים מקוריים	
571.6	228.1	946.2	19,550.9	31,600.9	29,658.6	72,058.0	29,831.2	131,775.9	163,376.8	183,873.9	2009	
380.6	299.9	1,027.9	29,793.9	38,984.4	31,788.9	84,634.3	32,426.5	149,149.5	188,133.9	218,955.7	2010	
-33.4	31.5	8.6	52.4	23.4	7.2	17.5	8.7	13.2	15.2	19.1	change % שינוי	
237.4	166.5	788.4	18,555.6	26,361.9	20,762.6	55,857.5	21,798.0	98,584.7	124,946.6	144,290.6	I - VIII 2010	
454.2	218.7	338.0	24,924.5	30,999.7	29,007.7	62,940.7	24,627.7	116,794.8	147,794.5	173,057.0	I - VIII 2011	
40.9	20.5	741.5	2,211.6	3,199.8	2,834.4	7,686.6	3,204.0	13,745.4	16,945.3	19,898.3	VIII 2010	
26.5	20.6	22.8	1,937.2	3,111.2	1,982.0	6,260.1	2,314.3	10,577.0	13,688.2	15,648.2	IX	
34.7	71.5	5.8	3,569.3	3,306.1	3,155.8	7,633.4	3,057.2	13,917.9	17,224.0	20,799.1	X	
48.5	23.0	205.5	2,650.1	1,946.4	2,987.5	7,335.4	2,686.1	13,032.0	14,978.4	17,834.0	XI	
33.5	18.4	5.4	3,081.8	4,258.8	2,900.9	7,547.9	2,570.7	13,037.8	17,296.7	20,383.9	XII	
34.8	26.9	5.0	2,443.4	3,361.7	3,442.0	7,390.1	3,065.7	13,924.6	17,286.4	19,734.8	I 2011	
44.6	16.8	3.3	2,970.7	3,174.0	3,121.4	7,437.0	3,009.8	13,585.0	16,759.0	19,733.0	II	
91.9	26.4	109.7	3,175.8	4,112.8	4,437.3	8,601.4	3,588.4	16,653.5	20,766.3	24,051.8	III	
35.0	17.2	67.0	2,541.7	4,933.7	2,967.1	6,668.1	2,691.1	12,343.5	17,277.2	19,885.8	IV	
106.1	48.6	3.8	3,968.9	3,842.3	4,162.1	8,445.2	3,089.0	15,744.8	19,587.1	23,559.8	V	
45.5	26.0	11.0	3,535.3	3,959.0	3,091.5	7,756.2	2,660.6	13,534.2	17,493.3	21,039.5	VI	
33.2	33.5	67.0	3,917.5	4,150.4	3,674.7	7,870.9	2,962.9	14,542.0	18,692.4	22,677.0	VII	
63.1	23.4	71.2	2,371.2	3,465.7	4,111.6	8,771.8	3,560.3	16,467.1	19,932.8	22,375.2	VIII	
Seasonally adjusted data											נתונים מנוכי עונתיות	
			2,389.0		2,638.0	6,842.6	2,643.7	12,144.7	15,344.5		VIII 2010	
			2,183.3		2,608.8	7,111.9	2,602.1	12,343.4	15,454.6		IX	
			3,029.7		3,031.1	7,207.0	3,011.9	13,321.6	16,627.7		X	
			2,654.3		2,762.0	7,163.9	2,780.8	12,729.7	14,676.1		XI	
			2,653.7		2,910.7	7,501.2	2,873.3	13,303.6	17,562.4		XII	
			3,068.2		3,432.3	7,693.6	3,065.2	14,218.0	17,579.7		I 2011	
			3,283.6		3,310.0	8,095.1	2,935.9	14,357.7	17,531.7		II	
			3,292.4		3,539.2	7,845.1	3,052.1	14,462.9	18,575.7		III	
			3,370.8		3,602.9	7,863.8	3,068.4	14,552.3	19,486.0		IV	
			3,661.4		4,077.7	8,382.6	3,239.5	15,748.4	19,590.7		V	
			3,126.5		3,192.9	7,969.6	2,983.4	14,171.9	18,130.9		VI	
			3,351.8		3,535.6	7,904.3	3,094.3	14,567.7	18,718.1		VII	
			3,181.0		4,019.4	8,281.2	3,162.0	15,485.9	18,951.6		VIII	
Trend data											נתוני מגמה	
			2,391.9		2,719.8	7,166.6	2,757.1	12,671.4			VIII 2010	
			2,459.1		2,772.6	7,203.3	2,787.1	12,790.2			IX	
			2,568.9		2,846.3	7,273.2	2,824.1	12,972.9			X	
			2,712.3		2,942.2	7,377.9	2,866.7	13,221.9			XI	
			2,873.3		3,057.2	7,509.2	2,912.8	13,520.0			XII	
			3,031.8		3,183.4	7,651.5	2,959.2	13,836.0			I 2011	
			3,170.2		3,310.4	7,786.8	3,001.9	14,135.9			II	
			3,276.1		3,427.8	7,901.7	3,039.0	14,396.0			III	
			3,341.4		3,528.3	7,992.1	3,069.4	14,607.8			IV	
			3,366.8		3,610.4	8,061.7	3,094.3	14,779.4			V	
			3,360.0		3,676.0	8,118.6	3,115.5	14,924.8			VI	
			3,333.0		3,728.6	8,168.2	3,135.0	15,056.9			VII	
			3,301.4		3,772.6	8,214.7	3,154.7	15,183.6			VIII	
Trend data- Percent change⁽⁴⁾											נתוני מגמה - אחוז השינוי⁽⁴⁾	
					1.9	0.5	1.1	0.9			IX 2010	
					2.7	1.0	1.3	1.4			X	
					3.4	1.4	1.5	1.9			XI	
					3.9	1.8	1.6	2.3			XII	
					4.1	1.9	1.6	2.3			I 2011	
					4.0	1.8	1.4	2.2			II	
					3.5	1.5	1.2	1.8			III	
					2.9	1.1	1.0	1.5			IV	
					2.3	0.9	0.8	1.2			V	
					1.8	0.7	0.7	1.0			VI	
					1.4	0.6	0.6	0.9			VII	
					1.2	0.6	0.6	0.8			VIII	

(1) No seasonal effect was found in these series.

(1) בסדרות אלה לא נמצאה השפעה עונתית.

(2) Excluding diamonds and fuels.

(2) ללא יהלומים וחומרי אנרגיה.

(3) Excluding ships and aircraft.

(3) ללא אניות ומטוסים.

(4) Percent change on previous period.

(4) השינוי באחוזים, כל תקופה לעומת קודמתה.

Table A 3. - Foreign Trade Balance -
Exports, by Commodity Group (Net)

לוח א 3. - מאזן סחר חוץ -
יצוא, לפי קבוצת סחורות (נטו)

Million \$		נתונים ב-NIS to data in NIS							מיליוני דולרים		
החזרות (-) יצוא (-)	אניות ומטוסים משומשים ⁽¹⁾	יהלומים Diamonds		אחר ⁽¹⁾⁽³⁾	תעשיית ⁽²⁾	חקלאי	סך הכל ללא אניות, מטוסים ויהלומים Total excl. ships, aircraft and diamonds	סך הכל ⁽¹⁾			
		גולמיים Rough	מלוטשים Polished								
Returned exports (-)	Used ships and aircraft ⁽¹⁾			Other ⁽¹⁾⁽³⁾	Manufac- turing ⁽²⁾	Agricultural		Total ⁽¹⁾			
Original data										נתונים מקוריים	
129.2	132.4	1,909.1	3,948.9	6.4	34,838.7	1,229.9	36,075.0	42,065.4		2009	
70.8	6.5	3,063.8	5,871.9	2.5	40,607.1	1,326.8	41,936.4	50,878.6		2010	
-45.2		60.5	48.7	-60.9	16.6	7.9	16.2	21.0	change	% שינוי	
55.3	6.5	2,089.9	3,820.3	1.5	27,168.9	954.1	28,124.5	34,041.2	I - VIII	2010	
27.9	0.0	2,800.6	5,259.8	3.8	30,026.5	965.9	30,996.2	39,056.6	I - VIII	2011	
2.5	0.0	223.7	343.8	0.1	3,272.3	51.5	3,323.9	3,891.4	VIII	2010	
5.0	0.0	174.4	452.5	0.4	3,102.6	48.0	3,151.0	3,777.9	IX		
4.7	0.0	313.9	599.3	0.1	3,159.7	84.6	3,244.4	4,157.6	X		
2.8	0.0	308.0	553.4	0.1	3,404.6	97.2	3,501.9	4,363.3	XI		
3.0	0.0	177.6	446.4	0.4	3,771.3	142.9	3,914.6	4,538.6	XII		
2.2	0.0	387.5	624.5	0.5	3,208.2	154.5	3,363.2	4,375.2	I	2011	
4.0	0.0	377.6	715.2	0.5	3,253.4	178.8	3,432.7	4,525.5	II		
4.8	0.0	398.8	821.3	1.0	4,413.3	198.2	4,612.5	5,832.6	III		
2.8	0.0	248.9	255.0	0.4	3,596.2	142.9	3,739.5	4,243.4	IV		
4.0	0.0	427.0	1,130.3	0.4	3,837.3	123.5	3,961.2	5,518.5	V		
4.3	0.0	426.9	511.9	0.3	4,274.2	68.3	4,342.8	5,281.6	VI		
4.0	0.0	351.4	714.0	0.4	3,772.1	46.8	3,819.3	4,884.7	VII		
1.8	0.0	182.5	487.6	0.3	3,671.8	52.9	3,725.0	4,395.1	VIII		
Seasonally adjusted data										נתונים מונחי עונתיות	
		מנחה עונתיות S.A.	מנחה עונתיות S.A.		מנחה עונתיות S.A.	מנחה עונתיות S.A.	מנחה עונתיות S.A.				
		255.9	539.8		3,261.4	93.3	3,354.8		VIII	2010	
		198.5	510.5		3,221.6	85.9	3,307.9		IX		
		300.8	525.7		3,254.0	107.1	3,361.2		X		
		318.5	501.0		3,449.3	102.0	3,551.4		XI		
		300.3	622.9		3,420.0	104.7	3,525.1		XII		
		346.3	564.0		3,562.5	115.0	3,678.0		I	2011	
		400.5	637.3		3,770.7	119.5	3,890.7		II		
		355.5	665.5		3,917.6	118.1	4,036.7		III		
		347.9	658.0		3,792.4	115.3	3,908.1		IV		
		366.0	767.2		3,731.1	119.7	3,851.2		V		
		329.2	815.1		3,818.4	90.1	3,908.8		VI		
		310.0	769.7		3,696.1	104.0	3,800.5		VII		
		244.3	783.2		3,486.1	95.7	3,582.1		VIII		
Trend data										נתוני מגמה	
		258.4	503.8		3,301.8	101.8	3,399.2		VIII	2010	
		274.5	513.7		3,317.4	101.0	3,414.9		IX		
		294.6	527.7		3,361.1	101.9	3,461.2		X		
		315.1	547.1		3,432.3	104.4	3,536.4		XI		
		332.9	572.0		3,521.4	107.7	3,629.9		XII		
		345.8	602.0		3,613.2	111.1	3,725.8		I	2011	
		353.1	635.0		3,690.7	113.5	3,806.3		II		
		354.5	669.0		3,740.6	114.4	3,857.2		III		
		349.9	701.3		3,756.7	113.5	3,872.5		IV		
		339.4	730.0		3,739.7	111.2	3,852.8		V		
		324.3	753.3		3,698.0	108.1	3,807.5		VI		
		307.2	770.8		3,646.6	105.3	3,752.5		VII		
		290.8	783.0		3,601.8	103.4	3,705.1		VIII		
Trend data- Percent change ⁽⁴⁾										נתוני מגמה - אחוז השינוי ⁽⁴⁾	
		6.2	2.0		0.5	-0.8	0.5		IX	2010	
		7.3	2.7		1.3	0.9	1.4		X		
		7.0	3.7		2.1	2.5	2.2		XI		
		5.6	4.6		2.6	3.2	2.6		XII		
		3.9	5.2		2.6	3.2	2.6		I	2011	
		2.1	5.5		2.1	2.2	2.2		II		
		0.4	5.4		1.4	0.8	1.3		III		
		-1.3	4.8		0.4	-0.8	0.4		IV		
		-3.0	4.1		-0.5	-2.0	-0.5		V		
		-4.4	3.2		-1.1	-2.8	-1.2		VI		
		-5.3	2.3		-1.4	-2.6	-1.4		VII		
		-5.3	1.6		-1.2	-1.8	-1.3		VIII		

(1) No seasonal effect was found in these series.

(2) Excluding polished diamonds.

(3) Excluding rough diamonds, used ships and aircraft.

(4) Percent change on previous period.

(1) בסדרות אלה לא נמצאה השפעה עונתית.

(2) ללא יהלומים מלוטשים.

(3) ללא יהלומים גולמיים, אניות ומטוסים משומשים.

(4) השינוי באחוזים, כל תקופה לעומת קודמתה.

Table A 3. - Foreign Trade Balance -
Exports, by Commodity Group (Net)

לוח א 3. - מאזן סחר חוץ -
יבוא, לפי קבוצת סחורות (נטו)

Million NIS		לנתונים ב-\$ to data in \$							מיליוני ₪	
החזרות (-) יבוא (-)	אניות ומטוסים משומשים ⁽¹⁾	יהלומים Diamonds		אחר ⁽¹⁾⁽³⁾	תעשיית ⁽²⁾	חקלאי	סך הכל ללא אניות, מטוסים ויהלומים Total excl. ships, aircraft and diamonds	סך הכל ⁽¹⁾		
		גולמיים	מלוטשים							
Returned exports (-)	Used ships and aircraft ⁽¹⁾	Rough	Polished	Other ⁽¹⁾⁽³⁾	Manufac- turing ⁽²⁾	Agricultural	diamonds	Total ⁽¹⁾		
Original data										נתונים מקוריים
508.3	547.9	7,458.6	15,397.1	25.2	136,467.6	4,871.1	141,363.9	164,767.6		2009
265.2	24.1	11,437.8	21,893.3	9.3	151,646.3	4,937.3	156,592.9	189,948.1		2010
-47.8		53.4	42.2	-63.1	11.1	1.4	10.8	15.3	change	% שינוי
208.5	24.1	7,889.9	14,412.3	5.6	102,640.9	3,583.1	106,229.7	128,556.1	I - VIII	2010
97.9	0.0	9,835.6	18,497.0	13.4	105,315.5	3,414.0	108,742.9	137,075.5	I - VIII	2011
9.5	0.0	848.0	1,303.3	0.4	12,404.6	195.2	12,600.2	14,751.5	VIII	2010
18.7	0.0	651.8	1,691.3	1.5	11,596.3	179.4	11,777.2	14,120.3	IX	
17.0	0.0	1,133.6	2,164.2	0.4	11,410.3	305.5	11,716.2	15,013.9	X	
10.2	0.0	1,122.4	2,016.7	0.4	12,407.0	354.2	12,761.6	15,900.7	XI	
10.8	0.0	640.1	1,608.8	1.4	13,591.8	515.0	14,108.2	16,357.1	XII	
7.9	0.0	1,388.9	2,238.4	1.8	11,499.2	553.8	12,054.7	15,682.0	I	2011
14.6	0.0	1,380.8	2,615.3	1.8	11,896.7	653.8	12,552.4	16,548.4	II	
17.1	0.0	1,420.8	2,926.0	3.6	15,723.3	706.1	16,433.0	20,779.8	III	
9.6	0.0	854.7	875.6	1.4	12,348.6	490.7	12,840.7	14,571.0	IV	
13.9	0.0	1,480.9	3,920.0	1.4	13,308.1	428.3	13,737.8	19,138.7	V	
14.7	0.0	1,461.0	1,751.9	1.0	14,628.0	233.7	14,862.8	18,075.7	VI	
13.7	0.0	1,201.9	2,442.0	1.4	12,901.3	160.1	13,062.8	16,706.7	VII	
6.4	0.0	646.7	1,727.7	1.1	13,010.3	187.4	13,198.8	15,573.2	VIII	
Seasonally adjusted data										נתונים מנוכי עונתיות
		948.1	2,038.6		12,202.1	340.8	12,543.0		VIII	2010
		740.3	1,897.7		12,122.9	325.2	12,448.5		IX	
		1,102.5	1,913.6		11,841.0	394.7	12,235.8		X	
		1,171.8	1,806.6		12,596.0	371.4	12,967.5		XI	
		1,083.4	2,453.4		12,196.0	377.9	12,574.3		XII	
		1,244.7	2,000.6		12,774.9	412.3	13,187.7		I	2011
		1,457.1	2,257.1		13,659.0	430.8	14,090.3		II	
		1,260.9	2,296.3		13,861.1	412.5	14,274.5		III	
		1,216.5	2,291.0		13,356.4	400.3	13,757.2		IV	
		1,268.4	2,660.1		12,995.5	419.6	13,415.2		V	
		1,129.7	2,815.4		13,007.3	311.8	13,319.1		VI	
		1,046.5	2,595.1		12,653.1	359.3	13,012.5		VII	
		840.3	2,785.0		12,305.3	328.0	12,633.3		VIII	
Trend data										נתוני מגמה
		977.2	1,888.9		12,466.7	385.9	12,845.6		VIII	2010
		1,027.1	1,894.3		12,413.6	379.8	12,788.7		IX	
		1,089.8	1,902.0		12,435.8	379.5	12,813.0		X	
		1,153.9	1,924.8		12,546.7	384.4	12,931.8		XI	
		1,208.3	1,973.0		12,727.6	392.4	13,122.2		XII	
		1,245.6	2,052.0		12,936.3	400.6	13,336.3		I	2011
		1,261.3	2,158.7		13,117.7	405.7	13,515.2		II	
		1,254.2	2,285.0		13,223.8	405.4	13,610.5		III	
		1,225.5	2,417.3		13,225.6	398.8	13,596.0		IV	
		1,177.7	2,540.2		13,125.9	387.2	13,479.4		V	
		1,116.1	2,640.5		12,956.8	374.0	13,297.7		VI	
		1,049.5	2,712.6		12,771.3	362.5	13,107.1		VII	
		988.0	2,759.0		12,627.6	355.3	12,965.1		VIII	
Trend data- Percent change⁽⁴⁾										נתוני מגמה - אחוז השינוי⁽⁴⁾
		5.1	0.3		-0.4	-1.6	-0.4		IX	2010
		6.1	0.4		0.2	-0.1	0.2		X	
		5.9	1.2		0.9	1.3	0.9		XI	
		4.7	2.5		1.4	2.1	1.5		XII	
		3.1	4.0		1.6	2.1	1.6		I	2011
		1.3	5.2		1.4	1.3	1.3		II	
		-0.6	5.9		0.8	-0.1	0.7		III	
		-2.3	5.8		0.0	-1.6	-0.1		IV	
		-3.9	5.1		-0.8	-2.9	-0.9		V	
		-5.2	3.9		-1.3	-3.4	-1.3		VI	
		-6.0	2.7		-1.4	-3.1	-1.4		VII	
		-5.9	1.7		-1.1	-2.0	-1.1		VIII	

(1) No seasonal effect was found in these series.

(2) Excluding polished diamonds.

(3) Excluding rough diamonds, used ships and aircraft.

(4) Percent change on previous period.

(1) בסדרות אלה לא נמצאה השפעה עונתית.

(2) ללא יהלומים מלוטשים.

(3) ללא יהלומים גולמיים, אניות ומטוסים משומשים.

(4) השינוי באחוזים, כל תקופה לעומת קודמתה.

Table B 1. - Imports of Consumer Goods, by Commodity Group

לוח ב 1. - יבוא מוצרי צריכה, לפי קבוצת סחורות

Million \$											מיליוני דולרים		
מוצרים בני קיימא Durable goods				מוצרים לצריכה שוטפת Non-durable goods						סך כולל			
אחר	כלי תחבורה	ריהוט ומוצרי חשמל ביתיים Furniture and electrical equipment	סך הכל	אחר	כלי בית	הלבשה והנעלה	מזון ומשקאות	תרופות	סך הכל	Grand total			
Other	Transport equipment		Total	Other	Household utensils	Clothing and footwear	Food and beverages	Medicines	Total				
Original data											נתונים מקוריים		
231.8	976.8	1,894.2	3,102.8	571.2	474.3	1,266.8	1,719.4	466.3	4,498.0	7,600.8		2009	
278.4	1,211.5	2,072.6	3,562.5	657.8	549.4	1,436.8	1,986.5	496.9	5,127.4	8,689.9		2010	
20.1	24.0	9.4	14.8	15.2	15.8	13.4	15.5	6.6	14.0	14.3	change	% שינוי	
184.5	779.4	1,381.6	2,345.5	446.6	376.5	971.0	1,313.6	320.5	3,428.2	5,773.7	I - VIII	2010	
212.3	933.4	1,784.3	2,930.0	526.4	406.3	1,149.4	1,626.7	369.7	4,078.5	7,008.5	I - VIII	2011	
25.1	105.3	198.5	328.9	57.7	57.3	183.7	173.8	43.8	516.3	845.2	VIII	2010	
17.6	69.8	142.9	230.3	41.4	37.3	137.7	133.3	39.2	388.9	619.2	IX		
26.2	144.7	183.6	354.5	58.5	45.0	148.4	193.1	47.1	492.1	846.6	X		
27.3	111.8	175.7	314.8	59.1	45.7	95.8	174.1	47.6	422.3	737.1	XI		
22.8	105.8	188.8	317.4	52.2	44.9	83.9	172.4	42.5	395.9	713.3	XII		
23.3	155.9	202.9	382.1	59.7	44.8	120.4	207.2	41.1	473.2	855.3	I	2011	
24.1	92.1	199.4	315.6	59.7	56.3	160.0	189.3	42.2	507.5	823.1	II		
31.6	116.6	273.8	422.0	70.1	56.1	166.7	243.6	48.7	585.2	1,007.2	III		
23.5	79.1	235.9	338.5	58.1	45.6	116.5	187.5	37.5	445.2	783.7	IV		
31.2	123.8	232.1	387.1	74.1	48.1	132.5	197.5	51.4	503.6	890.7	V		
27.7	117.9	175.8	321.4	66.0	43.1	106.8	192.2	47.9	456.0	777.4	VI		
28.5	115.6	222.8	366.9	67.7	47.0	142.9	194.6	47.2	499.4	866.3	VII		
22.4	132.4	241.6	396.4	71.0	65.3	203.6	214.8	53.7	608.4	1,004.8	VIII		
Seasonally adjusted data											נתונים מוכו עונתיות		
מנוכה עונתיות S.A.		מנוכה עונתיות S.A.		מנוכה עונתיות S.A.		מנוכה עונתיות S.A.		מנוכה עונתיות S.A.		מנוכה עונתיות S.A.			
23.1	109.3	164.8	297.2	51.7	44.4	122.2	158.2	40.0	416.5	713.7	VIII	2010	
19.4	100.7	170.2	290.2	53.4	44.7	114.9	153.6	42.0	408.5	698.8	IX		
25.8	144.6	189.8	360.2	59.0	44.4	128.8	189.9	45.4	467.5	827.7	X		
24.8	122.8	181.7	329.2	58.9	47.4	122.3	174.9	42.7	446.2	775.4	XI		
25.7	141.3	187.5	354.5	56.7	46.4	128.8	182.3	40.3	454.4	808.9	XII		
26.2	134.0	206.8	367.0	60.8	47.2	131.7	194.8	44.4	478.8	845.8	I	2011	
27.1	92.9	215.5	335.5	60.8	49.3	130.2	191.4	43.8	475.4	810.9	II		
28.2	104.5	226.4	359.1	63.5	49.6	139.8	202.5	46.3	501.6	860.7	III		
29.1	92.9	230.1	352.1	65.5	52.5	144.4	208.8	45.2	516.4	868.5	IV		
29.9	107.8	234.7	372.5	69.5	53.2	176.9	213.3	50.2	563.1	935.6	V		
27.0	95.4	205.2	327.6	68.5	50.3	155.7	222.8	49.2	546.6	874.2	VI		
25.7	99.0	226.4	351.1	66.1	50.8	165.8	219.8	45.4	547.9	899.0	VII		
23.2	135.9	220.2	379.3	68.1	51.5	144.1	206.9	48.7	519.4	898.8	VIII		
Trend data											נתוני מגמה		
22.9	109.9	172.9	302.7	54.9	45.0	122.4	163.5	41.4	426.1	733.8	VIII	2010	
23.4	115.9	176.5	314.6	55.4	45.0	122.9	167.0	41.8	431.3	749.1	IX		
24.1	120.4	181.7	327.1	56.3	45.2	124.0	171.7	42.3	438.7	767.3	X		
24.9	122.3	188.8	338.5	57.5	45.8	125.8	177.2	42.8	448.3	786.9	XI		
25.8	121.3	197.1	347.3	58.9	46.6	128.3	183.4	43.5	459.8	806.6	XII		
26.7	117.9	206.0	352.9	60.5	47.7	131.6	190.0	44.2	473.1	825.3	I	2011	
27.4	113.1	214.3	355.7	62.2	48.7	135.6	196.6	45.0	487.5	842.4	II		
27.8	108.4	221.1	356.7	63.8	49.7	140.2	202.8	45.9	502.2	858.0	III		
27.8	105.1	225.7	357.2	65.3	50.4	145.2	208.0	46.7	516.1	872.5	IV		
27.5	104.0	227.9	358.2	66.5	51.0	150.4	211.9	47.4	528.2	886.0	V		
26.9	105.0	228.3	360.5	67.4	51.2	155.2	214.3	47.9	537.8	898.4	VI		
26.1	107.5	227.5	363.9	68.0	51.4	159.3	215.5	48.2	544.8	909.5	VII		
25.4	110.4	226.5	368.0	68.3	51.5	162.4	216.2	48.3	549.4	919.1	VIII		
Trend data- Percent change ⁽¹⁾											נתוני מגמה - אחוז השינוי ⁽¹⁾		
2.2	5.5	2.1	3.9	0.9	0.0	0.4	2.1	1.0	1.2	2.1	IX	2010	
3.0	3.9	2.9	4.0	1.6	0.4	0.9	2.8	1.2	1.7	2.4	X		
3.3	1.6	3.9	3.5	2.1	1.3	1.5	3.2	1.2	2.2	2.6	XI		
3.6	-0.8	4.4	2.6	2.4	1.7	2.0	3.5	1.6	2.6	2.5	XII		
3.5	-2.8	4.5	1.6	2.7	2.4	2.6	3.6	1.6	2.9	2.3	I	2011	
2.6	-4.1	4.0	0.8	2.8	2.1	3.0	3.5	1.8	3.0	2.1	II		
1.5	-4.2	3.2	0.3	2.6	2.1	3.4	3.2	2.0	3.0	1.9	III		
0.0	-3.0	2.1	0.1	2.4	1.4	3.6	2.6	1.7	2.8	1.7	IV		
-1.1	-1.0	1.0	0.3	1.8	1.2	3.6	1.9	1.5	2.3	1.5	V		
-2.2	1.0	0.2	0.6	1.4	0.4	3.2	1.1	1.1	1.8	1.4	VI		
-3.0	2.4	-0.4	0.9	0.9	0.4	2.6	0.6	0.6	1.3	1.2	VII		
-2.7	2.7	-0.4	1.1	0.4	0.2	1.9	0.3	0.2	0.8	1.1	VIII		

(1) Percent change on previous period.

(1) השינוי באחוזים, כל תקופה לעומת קודמתה.

Table B 1. - Imports of Consumer Goods, by Commodity Group לוח ב 1. - יבוא מוצרי צריכה, לפי קבוצות סחורות

Million NIS											מיליוני ₪		
מוצרים בני קיימה Durable goods				מוצרים לצריכה שוטפת Non-durable goods						סך כולל			
אחר	כלי תחבורה	ריהוט ומוצרי חשמל ביתיים Furniture and electrical equipment	סך הכל	אחר	כלי בית Household utensils	הלבשה והנעלה Clothing and footwear	מזון ומשקאות Food and beverages	תרופות Medicines	סך הכל	סך כולל			
Other	Transport equipment		Total	Other					Total	Grand total			
Original data											נתונים מקוריים		
909.4	3,835.1	7,428.1	12,172.7	2,244.4	1,861.0	4,977.8	6,747.7	1,827.6	17,658.5	29,831.2		2009	
1,038.9	4,518.6	7,733.7	13,291.2	2,455.8	2,051.7	5,366.2	7,407.9	1,853.7	19,135.2	32,426.5		2010	
14.2	17.8	4.1	9.2	9.4	10.2	7.8	9.8	1.4	8.4	8.7	change %	שינוי %	
696.9	2,946.5	5,215.8	8,859.2	1,686.3	1,421.4	3,664.1	4,956.5	1,210.5	12,938.8	21,798.0	I - VIII	2010	
744.8	3,280.0	6,266.6	10,291.3	1,847.5	1,429.3	4,045.8	5,716.0	1,297.8	14,336.4	24,627.7	I - VIII	2011	
95.1	399.2	752.5	1,246.8	218.7	217.2	696.4	658.8	166.0	1,957.2	3,204.0	VIII	2010	
65.8	260.9	534.1	860.8	154.7	139.4	514.7	498.2	146.5	1,453.6	2,314.3	IX		
94.6	522.5	663.0	1,280.2	211.3	162.5	535.9	697.3	170.1	1,777.1	3,057.2	X		
99.5	407.4	640.3	1,147.2	215.4	166.5	349.1	634.5	173.5	1,538.9	2,686.1	XI		
82.2	381.3	680.4	1,143.9	188.1	161.8	302.4	621.3	153.2	1,426.8	2,570.7	XII		
83.5	558.8	727.3	1,369.6	214.0	160.6	431.5	742.7	147.3	1,696.1	3,065.7	I	2011	
88.1	336.8	729.1	1,154.1	218.3	205.9	585.1	692.2	154.3	1,855.8	3,009.8	II		
112.6	415.4	975.5	1,503.5	249.7	199.9	593.9	867.9	173.5	2,084.9	3,588.4	III		
80.7	271.6	810.0	1,162.3	199.5	156.6	400.0	643.8	128.8	1,528.7	2,691.1	IV		
108.2	429.4	804.9	1,342.5	257.0	166.8	459.5	684.9	178.3	1,746.5	3,089.0	V		
94.8	403.5	601.7	1,100.0	225.9	147.5	365.5	657.8	163.9	1,560.6	2,660.6	VI		
97.5	395.4	762.0	1,254.9	231.5	160.7	488.7	665.6	161.4	1,708.0	2,962.9	VII		
79.4	469.1	856.1	1,404.6	251.6	231.4	721.4	761.1	190.3	2,155.7	3,560.3	VIII		
Seasonally adjusted data											נתונים מנוכי עונתיות		
86.9	387.4	604.4	1,078.7	191.1	165.6	464.6	594.7	149.0	1,565.0	2,643.7	VIII	2010	
72.9	358.0	639.2	1,070.2	199.8	166.4	434.2	574.9	156.6	1,532.0	2,602.1	IX		
94.1	519.9	693.3	1,307.4	218.2	163.0	464.4	693.1	165.9	1,704.6	3,011.9	X		
90.1	400.9	660.7	1,151.7	216.6	172.9	445.4	640.5	153.8	1,629.2	2,780.8	XI		
92.3	454.3	677.9	1,224.6	204.8	167.7	471.7	658.5	146.1	1,648.8	2,873.3	XII		
93.8	506.3	743.1	1,343.2	218.8	169.3	472.6	704.6	156.8	1,722.0	3,065.2	I	2011	
97.6	351.4	775.4	1,224.5	217.7	177.6	468.3	690.4	157.3	1,711.4	2,935.9	II		
98.5	393.5	799.2	1,291.2	220.3	176.6	489.2	711.9	162.9	1,760.9	3,052.1	III		
101.1	374.4	811.5	1,287.1	225.5	181.3	496.6	721.7	156.3	1,781.4	3,068.4	IV		
103.8	370.8	822.6	1,297.2	239.7	183.4	611.0	735.0	173.1	1,942.3	3,239.5	V		
92.3	326.4	703.0	1,121.7	233.6	172.1	527.4	761.4	167.3	1,861.7	2,983.4	VI		
87.1	363.5	774.7	1,225.4	231.4	173.6	551.9	753.9	158.1	1,868.9	3,094.3	VII		
82.9	483.2	758.6	1,324.7	237.8	181.4	515.3	731.5	171.3	1,837.2	3,162.0	VIII		
Trend data											נתוני מגמה		
86.2	398.8	662.3	1,150.6	204.3	169.4	462.9	618.1	156.1	1,603.6	2,757.1	VIII	2010	
87.4	415.6	668.5	1,171.4	205.6	168.0	461.5	625.8	156.0	1,608.7	2,787.1	IX		
89.0	429.9	678.9	1,193.5	207.6	167.4	460.9	636.7	155.6	1,619.1	2,824.1	X		
91.0	438.3	694.6	1,216.7	210.1	167.9	461.9	649.9	155.4	1,635.3	2,866.7	XI		
93.3	438.2	715.6	1,239.4	212.9	169.4	465.1	664.7	155.7	1,657.5	2,912.8	XII		
95.4	429.2	739.4	1,258.8	215.9	171.6	470.9	679.9	156.7	1,685.7	2,959.2	I	2011	
96.9	413.9	762.4	1,272.5	218.9	173.9	479.4	695.0	158.4	1,718.9	3,001.9	II		
97.6	397.1	780.9	1,279.4	222.2	175.9	489.8	709.4	160.4	1,755.0	3,039.0	III		
97.1	384.0	792.3	1,280.4	225.7	177.4	501.0	722.5	162.6	1,790.4	3,069.4	IV		
95.6	377.9	795.8	1,277.9	229.2	178.3	511.7	733.4	164.6	1,821.4	3,094.3	V		
93.4	379.9	793.1	1,275.7	232.5	178.8	520.5	741.9	166.3	1,845.6	3,115.5	VI		
91.2	388.1	787.2	1,277.0	235.2	179.2	526.9	748.1	167.7	1,862.4	3,135.0	VII		
89.4	399.1	781.4	1,283.5	237.1	179.8	531.0	752.7	168.8	1,873.3	3,154.7	VIII		
Trend data- Percent change ⁽¹⁾											נתוני מגמה - אחוז השינוי ⁽¹⁾		
1.4	4.2	0.9	1.8	0.6	-0.8	-0.3	1.2	-0.1	0.3	1.1	IX	2010	
1.8	3.4	1.6	1.9	1.0	-0.4	-0.1	1.7	-0.3	0.6	1.3	X		
2.2	2.0	2.3	1.9	1.2	0.3	0.2	2.1	-0.1	1.0	1.5	XI		
2.5	0.0	3.0	1.9	1.3	0.9	0.7	2.3	0.2	1.4	1.6	XII		
2.3	-2.1	3.3	1.6	1.4	1.3	1.2	2.3	0.6	1.7	1.6	I	2011	
1.6	-3.6	3.1	1.1	1.4	1.3	1.8	2.2	1.1	2.0	1.4	II		
0.7	-4.1	2.4	0.5	1.5	1.2	2.2	2.1	1.3	2.1	1.2	III		
-0.5	-3.3	1.5	0.1	1.6	0.9	2.3	1.8	1.4	2.0	1.0	IV		
-1.5	-1.6	0.4	-0.2	1.6	0.5	2.1	1.5	1.2	1.7	0.8	V		
-2.3	0.5	-0.3	-0.2	1.4	0.3	1.7	1.2	1.0	1.3	0.7	VI		
-2.4	2.2	-0.7	0.1	1.2	0.2	1.2	0.8	0.8	0.9	0.6	VII		
-2.0	2.8	-0.7	0.5	0.8	0.3	0.8	0.6	0.7	0.6	0.6	VIII		

(1) Percent change on previous period.

(1) השינוי באחוזים, כל תקופה לעומת קודמתה.

Table B 2. - Imports of Raw Materials, by Commodity Group

לוח ב-2. יבוא חומרי גלם, לפי קבוצת סחורות

Million \$		נתונים ב-NIS														מיליון דולרים	
	יהלומים ⁽¹⁾	חומרי אנרגיה ⁽¹⁾	Raw materials excluding diamonds and fuels								חומר גלם ללא יהלומים וחומרי אנרגיה					סך כולל ⁽¹⁾	
			אחר	מתכות יקרות	ברזל ופולדה	מתכות אל ברזליות	גומי ופולסטיקה	כימיקלים	עץ ומוצרי	בדים וחוסים	חומרי מזון גולמיים	תעשיית מכונות ואלקטרוניקה For machine and electronics manufacturing	תעשיית נייר	להקלאות	סך הכל		
	Diamonds ⁽¹⁾	Fuels ⁽¹⁾	Other	Precious metals	Iron and steel	Non-ferrous metals	Rubber and plastics	Chemicals	Wood and its products	Fabrics and yarn	Raw food products	For machine and electronics manufacturing	For paper manufacturing	For agriculture	Total	Grand total ⁽¹⁾	
נתונים מקוריים																	
2009	5,318.1	8,072.7	1,269.4	117.5	1,349.2	584.4	1,569.8	3,585.5	400.9	587.0	1,360.2	6,526.6	652.3	527.0	18,529.8	31,920.6	2009
2010	8,392.1	10,447.9	1,535.3	143.9	1,802.7	822.2	2,047.2	4,228.5	505.6	684.5	1,672.9	7,817.0	831.5	698.0	22,789.3	41,629.3	2010
% change	57.8	29.4	20.9	22.5	33.6	40.7	30.4	17.9	26.1	16.6	23.0	19.8	27.5	32.4	23.0	30.4	% שינוי
2010 I - VIII	5,179.2	6,984.2	1,035.9	93.3	1,174.2	518.0	1,362.9	2,744.9	332.3	467.0	1,084.1	5,072.9	536.2	432.4	14,854.1	27,017.5	I - VIII 2010
2011 I - VIII	7,551.8	8,853.4	1,217.4	105.9	1,619.6	693.3	1,715.8	3,298.2	381.7	497.1	1,386.9	5,906.7	606.9	629.9	18,059.4	34,464.6	I - VIII 2011
2010 VIII	603.3	844.1	140.2	10.9	152.9	72.5	181.7	363.9	52.5	58.0	169.0	689.7	80.6	66.6	2,038.5	3,485.9	VIII 2010
IX	535.5	832.4	112.1	10.3	135.5	60.7	155.4	338.9	42.6	47.2	97.2	571.0	66.6	44.5	1,682.0	3,049.9	IX
X	1,022.6	915.5	126.8	15.1	166.3	82.0	186.4	383.4	49.4	58.6	163.2	736.9	79.2	76.1	2,123.4	4,061.5	X
XI	774.9	534.1	128.2	13.0	142.5	82.8	170.0	378.3	45.0	59.1	133.6	724.2	75.7	73.8	2,026.2	3,335.2	XI
XII	879.9	1,181.7	132.3	12.2	184.2	78.7	172.5	383.0	36.3	52.6	194.8	712.0	73.8	71.2	2,103.6	4,165.2	XII
2011 I	741.8	937.9	123.7	11.7	180.1	79.6	180.7	360.1	38.1	60.1	169.4	721.0	67.0	80.0	2,071.5	3,751.2	I 2011
II	847.5	868.0	142.6	11.7	200.0	83.4	188.4	354.9	34.3	54.7	155.0	668.4	65.4	87.2	2,046.0	3,761.5	II
III	957.0	1,154.4	152.1	17.6	257.5	93.3	254.4	439.4	42.8	63.3	193.8	761.7	86.2	78.0	2,440.1	4,551.5	III
IV	781.1	1,436.8	125.6	10.3	142.3	83.4	208.4	385.4	57.5	125.4	614.6	73.1	79.1	1,952.1	4,170.0	IV	
V	1,241.8	1,107.9	174.3	16.5	219.4	91.1	242.9	447.0	54.9	72.3	195.3	809.2	80.4	62.4	2,465.7	4,815.4	V
VI	1,086.6	1,156.8	157.8	14.5	193.2	86.2	215.8	430.6	54.1	61.4	147.5	763.8	73.0	81.7	2,279.6	4,523.0	VI
VII	1,193.4	1,213.5	160.5	12.8	199.0	87.4	206.7	419.5	55.9	63.2	172.7	789.5	81.6	62.2	2,311.0	4,717.9	VII
VIII	702.6	978.1	180.8	10.8	228.1	88.9	218.5	461.3	54.6	64.6	227.8	775.5	80.2	99.3	2,493.4	4,174.1	VIII
נתונים מנוכי עונתיות⁽²⁾																	
			מטכה עונתיות S.A.	מטכה עונתיות S.A.	מטכה עונתיות S.A.	מטכה עונתיות S.A.	מטכה עונתיות S.A.	מטכה עונתיות S.A.	מטכה עונתיות S.A.	מטכה עונתיות S.A.	מטכה עונתיות S.A.	מטכה עונתיות S.A.	מטכה עונתיות S.A.	מטכה עונתיות S.A.	מטכה עונתיות S.A.		
2010 VIII			120.0	10.4	143.7	69.6	165.8	336.5	42.6	53.0	135.5	638.7	70.7	63.3	1,850.1		VIII 2010
IX			122.3	11.0	152.3	66.8	164.6	361.6	46.1	53.6	112.2	668.9	69.9	65.4	1,894.6		IX
X			119.1	12.2	158.7	74.3	169.5	356.6	54.2	48.4	148.4	681.5	67.8	70.5	1,954.7		X
XI			120.7	12.0	156.5	75.4	173.6	368.1	38.5	55.9	146.2	675.3	67.3	72.6	1,962.1		XI
XII			133.6	13.7	187.1	80.7	187.5	370.4	40.3	56.0	174.7	696.7	72.8	71.1	2,084.5		XII
2011 I			131.1	14.3	199.4	81.5	202.7	377.2	41.1	60.2	161.6	723.6	68.0	101.0	2,161.8		I 2011
II			160.1	12.3	214.4	96.2	216.1	385.1	47.3	58.0	174.7	730.2	75.7	86.8	2,256.8		II
III			152.0	13.8	201.4	86.7	217.8	414.6	48.4	62.8	172.1	747.3	78.0	72.6	2,267.5		III
IV			152.3	14.1	190.0	88.4	217.7	419.6	51.9	62.7	175.8	738.7	79.9	76.4	2,267.2		IV
V			171.3	13.9	206.8	91.8	244.3	456.1	56.9	70.4	199.8	791.2	86.9	72.3	2,461.8		V
VI			162.5	14.0	189.7	92.3	217.4	446.0	54.7	66.9	147.8	787.9	77.6	77.7	2,334.5		VI
VII			154.4	12.4	224.2	90.2	208.3	422.3	48.9	65.6	178.1	779.3	87.2	72.2	2,343.1		VII
VIII			167.6	11.6	222.5	90.3	206.0	440.7	48.3	62.1	178.9	780.1	82.4	86.6	2,376.9		VIII
נתוני ממנה																	
2010 VIII			125.8	11.3	150.5	70.1	167.9	351.7	41.7	56.1	137.3	663.5	70.3	62.8	1,911.9		VIII 2010
IX			124.4	11.5	154.8	72.0	169.5	353.3	41.9	55.2	141.8	669.3	70.0	66.3	1,930.1		IX
X			125.0	11.9	161.7	74.4	173.8	357.2	42.0	55.1	147.6	677.3	69.9	69.7	1,968.9		X
XI			127.8	12.3	170.4	77.4	180.7	363.9	42.4	55.6	154.2	687.8	70.3	72.6	2,022.0		XI
XII			132.6	12.8	179.8	80.6	189.2	373.2	43.2	56.7	161.1	700.5	71.4	74.8	2,076.6		XII
2011 I			138.7	13.3	188.4	83.8	198.2	384.6	44.7	58.3	167.5	715.0	73.1	76.2	2,139.9		I 2011
II			145.2	13.6	195.4	86.7	206.4	397.1	46.6	60.0	173.1	730.2	75.3	76.9	2,204.1		II
III			151.2	13.7	200.6	89.0	212.5	409.6	48.7	61.6	177.5	744.8	77.7	77.1	2,273.1		III
IV			156.2	13.7	204.6	90.6	216.0	420.7	50.4	62.9	180.5	757.5	79.7	77.1	2,302.6		IV
V			159.9	13.5	208.3	91.3	216.8	429.3	51.5	63.8	182.2	767.3	81.3	77.2	2,356.4		V
VI			162.4	13.2	212.2	91.4	215.4	435.2	51.8	64.2	182.8	774.3	82.4	77.7	2,361.2		VI
VII			164.0	12.8	216.0	91.1	212.9	438.7	51.5	64.2	182.8	779.2	82.9	78.6	2,370.3		VII
VIII			164.8	12.5	219.4	90.7	210.4	440.5	50.8	63.8	182.5	782.8	83.1	79.9	2,384.8		VIII
נתוני ממנה - אחוז השינוי⁽³⁾																	
2010 IX			-1.1	1.8	2.9	2.7	1.0	0.5	0.5	-1.6	3.3	0.9	-0.4	5.6	1.0		IX 2010
X			0.5	3.5	4.5	3.3	2.5	1.1	0.2	-0.2	4.1	1.2	-0.1	5.1	2.0		X
XI			2.2	3.4	5.4	4.0	4.0	1.9	1.0	0.9	4.5	1.6	0.6	4.2	2.7		XI
XII			3.8	4.1	5.5	4.1	4.7	2.6	1.9	2.0	4.5	1.8	1.6	3.0	2.7		XII
2011 I			4.6	3.9	4.8	4.0	4.8	3.1	3.5	2.8	4.0	2.1	2.4	1.9	3.0		I 2011
II			4.7	2.3	3.7	3.5	4.1	3.3	4.3	2.9	3.3	2.1	3.0	0.9	3.0		II
III			4.1	0.7	2.7	2.7	3.0	3.1	4.5	2.7	2.5	2.0	3.2	0.3	3.1		III
IV			3.3	0.0	2.0	1.8	1.6	2.7	3.5	2.1	1.7	1.7	2.6	0.0	1.3		IV
V			2.4	-1.5	1.8	0.8	0.4	2.0	2.2	1.4	0.9	1.3	2.0	0.1	2.3		V
VI			1.6	-2.2	1.9	0.1	-0.6	1.4	0.6	0.6	0.3	0.9	1.4	0.6	0.2		VI
VII			1.0	-3.0	1.8	-0.3	-1.2	0.8	-0.6	0.0	0.6	0.6	1.2	0.4			VII
VIII			0.5	-2.3	1.6	-0.4	-1.2	0.4	-1.4	-0.6	-0.2	0.5	0.2	1.7	0.6		VIII

(1) No seasonal effect was found in these series.

(2) Total raw materials less seasonal effect equals the sum of commodity group less returns - see table A.2.

(3) Percent change on previous period.

(1) בסדרות אלה לא נמצאה השפעה עונתית.

(2) סך כל חומרי גלם מנוכי מהשפעת עונתיות, שווה לסכום קבוצת סחורות בניכוי החזרות - ראה לוח א.2.

(3) השינוי באחוזים, כל תקופה לעומת קודמתה.

לוח ב.2 - יבוא חומרי גלם, לפי קבוצת סחורות

נתונים ב-\$- to data in

מיליוני \$

עץ ומוצריו	בדים וחוסים	מוצרי מזון גולמיים	לתעשיות מכונות ואלקטרוניקה For machine and electronics manufacturing	לתעשיות נייר For paper manufacturing	לחקלאות For agriculture	סך הכל Total	סך כולל ⁽¹⁾ חומרי גלם ללא יהלומים וחומרי אנרגיה	
							Grand total ⁽¹⁾	
נתונים מקוריים								
1,566.7	2,295.5	5,335.4	25,593.4	2,557.8	2,072.7	72,629.7	124,931.2	2009
1,888.5	2,555.4	6,235.7	29,158.5	3,102.1	2,600.7	85,014.8	155,260.0	2010
20.5	11.3	16.9	13.9	21.3	25.5	17.1	24.3	שינוי %
1,256.1	1,762.4	4,094.2	19,158.1	2,025.3	1,634.0	56,094.9	102,028.3	I - VIII 2010
1,336.1	1,744.3	4,875.0	20,731.7	2,129.3	2,215.7	63,394.9	120,840.7	I - VIII 2011
199.0	219.9	640.6	2,614.5	305.5	252.5	7,727.5	13,214.3	VIII 2010
159.2	176.4	363.3	2,134.2	248.9	166.3	6,286.6	11,399.3	IX
178.4	211.6	589.3	2,661.1	286.0	274.8	7,668.0	14,666.9	X
164.0	215.4	486.9	2,639.1	275.9	268.9	7,383.9	12,154.1	XI
130.8	189.6	702.1	2,566.0	266.0	256.6	7,581.4	15,011.4	XII
136.6	215.4	607.2	2,584.3	240.1	286.7	7,424.9	13,445.4	I 2011
125.4	200.0	566.8	2,444.1	239.1	318.9	7,481.6	13,754.7	II
152.5	225.5	690.5	2,713.7	307.1	277.9	8,693.3	16,215.6	III
161.4	197.4	430.6	2,110.4	251.0	271.6	6,703.1	14,318.9	IV
190.4	250.7	677.3	2,806.4	278.8	216.4	8,551.3	16,700.3	V
185.2	210.1	504.8	2,614.0	249.8	279.6	7,801.7	15,479.5	VI
191.2	216.2	590.7	2,700.2	279.1	212.7	7,904.1	16,136.2	VII
193.5	228.9	807.2	2,758.5	284.2	351.8	8,834.9	14,790.1	VIII
נתונים מנוכי עונתיות⁽²⁾								
159.3	194.8	510.5	2,356.2	258.6	237.2	6,883.5		VIII 2010
174.6	202.4	434.7	2,517.1	260.3	245.5	7,138.4		IX
155.9	202.6	556.3	2,538.1	254.9	257.3	7,241.7		X
143.7	207.6	529.7	2,491.8	264.3	266.1	7,212.4		XI
147.1	203.7	625.7	2,523.4	264.2	256.5	7,534.7		XII
149.0	216.5	573.3	2,581.1	247.8	356.2	7,728.4		I 2011
169.0	207.2	626.3	2,614.7	268.7	314.0	8,139.7		II
168.6	217.5	596.8	2,595.5	272.3	256.0	7,937.0		III
175.1	216.2	613.1	2,567.1	276.1	266.2	7,898.8		IV
192.4	250.1	674.9	2,727.6	291.9	251.4	8,488.7		V
185.1	223.3	512.2	2,693.0	263.1	268.0	8,015.1		VI
166.9	221.2	604.4	2,708.9	291.4	246.8	7,937.5		VII
170.5	213.7	641.5	2,715.1	285.8	306.9	8,344.3		VIII
נתוני מגמה								
155.7	213.3	518.7	2,505.4	261.8	235.7	7,207.5		VIII 2010
156.2	209.8	533.3	2,515.2	261.4	248.4	7,229.8		IX
156.0	207.7	550.0	2,524.1	260.9	261.3	7,307.9		X
155.8	207.1	566.8	2,533.5	261.1	272.7	7,426.4		XI
156.8	207.9	581.9	2,544.6	262.5	281.1	7,542.7		XII
159.5	209.6	593.8	2,559.6	265.0	285.1	7,686.3		I 2011
163.7	212.0	601.9	2,580.0	268.3	284.6	7,831.4		II
168.4	214.4	606.4	2,605.1	272.0	280.7	7,993.6		III
172.6	216.5	608.4	2,632.5	275.6	275.5	8,027.1		IV
175.5	217.9	608.9	2,659.6	279.0	271.6	8,167.8		V
176.6	218.5	609.0	2,683.7	281.9	270.7	8,164.1		VI
176.3	218.3	609.8	2,704.4	284.2	273.0	8,201.4		VII
175.2	217.6	611.7	2,721.9	285.8	277.9	8,277.8		VIII
נתוני מגמה - אחוז השינוי⁽³⁾								
0.3	-1.6	2.8	0.4	-0.2	5.4	0.3		IX 2010
-0.1	-1.0	3.1	0.4	-0.2	5.2	1.1		X
-0.1	-0.3	3.1	0.4	0.1	4.4	1.6		XI
0.6	0.4	2.7	0.4	0.5	3.1	1.6		XII
1.7	0.8	2.0	0.6	1.0	1.4	1.9		I 2011
2.6	1.1	1.4	0.8	1.2	-0.2	1.9		II
2.9	1.1	0.7	1.0	1.4	-1.4	2.1		III
2.5	1.0	0.3	1.1	1.3	-1.9	0.4		IV
1.7	0.6	0.1	1.0	1.2	-1.4	1.8		V
0.6	0.3	0.0	0.9	1.0	-0.3	0.0		VI
-0.2	-0.1	0.1	0.8	0.8	0.8	0.5		VII
-0.6	-0.3	0.3	0.6	0.6	1.8	0.9		VIII

(1) בסדרות אלה לא נמצאה השפעה עונתית.

(2) סך כל חומרי גלם מנוכה מהשפעות עונתיות, שווה לסכום קבוצת סחורות בניכוי החזרות - ראה לוח ב.2.

(3) השינוי באחוזים, כל תקופה לעומת קודמתה.

Table B 2. - Imports of Raw Materials, by Commodity Group

Million NIS

		יהלומים ⁽¹⁾	חומרי אנרגיה ⁽¹⁾	Raw materials excluding diamonds and fuels					כימיקלים
				אחר	מתכות יקרות	ברזל ופלדה	מתכות אל ברזליות	גומי ופלסטיקה	
		Diamonds ⁽¹⁾	Fuels ⁽¹⁾	Other	Precious metals	Iron and steel	Non-ferrous metals	Rubber and plastics	Chemicals
Original data									
2009		20,700.7	31,600.9	4,971.8	460.4	5,295.3	2,288.5	6,143.0	14,049.2
2010		31,260.8	38,984.4	5,735.9	536.8	6,721.5	3,064.9	7,641.9	15,772.9
% change		51.0	23.4	15.4	16.6	26.9	33.9	24.4	12.3
2010	I - VIII	19,571.5	26,361.9	3,915.0	352.4	4,431.4	1,956.5	5,146.8	10,362.8
2011	I - VIII	26,446.2	30,999.7	4,272.1	371.7	5,693.9	2,433.9	6,020.7	11,570.5
2010	VIII	2,287.0	3,199.8	531.5	41.3	579.6	274.8	688.8	1,379.5
	IX	2,001.5	3,111.2	419.0	38.5	506.4	226.9	580.8	1,266.7
	X	3,692.8	3,306.1	457.9	54.5	600.5	296.1	673.1	1,384.5
	XI	2,823.9	1,946.4	467.2	47.4	519.3	301.7	619.5	1,378.6
	XII	3,171.2	4,258.8	476.8	44.0	663.9	283.6	621.7	1,380.3
2011	I	2,658.8	3,361.7	443.4	41.9	645.5	285.3	647.7	1,290.7
	II	3,099.1	3,174.0	521.4	42.8	731.3	305.0	688.9	1,297.8
	III	3,409.5	4,112.8	541.9	62.7	917.4	332.4	906.4	1,565.5
	IV	2,682.1	4,933.7	431.3	35.4	488.6	286.4	715.6	1,323.4
	V	4,306.7	3,842.3	604.5	57.2	760.9	315.9	842.4	1,550.2
	VI	3,718.8	3,959.0	540.1	49.6	661.2	295.0	738.6	1,473.7
	VII	4,081.7	4,150.4	548.9	43.8	680.6	298.9	707.0	1,434.8
	VIII	2,489.5	3,465.7	640.6	38.3	808.2	315.0	774.2	1,634.5
Seasonally adjusted data ⁽²⁾									
2010	VIII			449.8	38.8	536.4	258.5	620.8	1,262.7
	IX			456.0	41.4	577.6	250.9	619.2	1,358.8
	X			437.2	44.6	587.7	271.3	628.6	1,307.2
	XI			436.9	43.8	573.0	276.8	634.7	1,344.1
	XII			486.3	49.8	678.3	293.8	674.8	1,331.3
2011	I			468.3	51.1	721.0	290.3	724.4	1,349.4
	II			588.1	44.5	782.8	351.2	778.6	1,394.5
	III			532.4	48.1	716.8	305.3	772.8	1,454.8
	IV			527.8	49.0	670.9	307.5	768.8	1,461.0
	V			592.0	49.1	721.2	319.7	828.1	1,590.4
	VI			552.5	47.8	669.9	316.1	748.2	1,536.0
	VII			527.3	42.0	682.9	306.4	716.1	1,423.2
	VIII			587.2	40.8	781.5	315.7	725.0	1,560.5
Trend data									
2010	VIII			474.0	42.8	556.0	264.0	626.8	1,326.5
	IX			465.2	43.2	573.0	267.5	629.7	1,320.8
	X			463.0	44.0	599.7	272.2	641.7	1,320.1
	XI			468.5	45.2	631.8	278.1	662.8	1,327.8
	XII			481.1	46.4	663.4	284.9	690.1	1,344.7
2011	I			497.9	47.4	689.3	292.0	719.0	1,370.5
	II			515.7	48.0	706.6	298.8	744.1	1,402.6
	III			531.4	48.1	715.5	304.6	761.4	1,437.4
	IV			543.6	47.7	718.9	309.2	769.1	1,470.7
	V			552.3	46.8	720.6	312.2	767.8	1,499.2
	VI			558.3	45.7	724.4	314.0	760.4	1,520.6
	VII			562.8	44.4	731.4	314.8	750.5	1,534.3
	VIII			566.3	43.4	740.4	315.1	741.7	1,542.3
Trend data- Percent change ⁽³⁾									
2010	IX			-1.9	0.9	3.1	1.3	0.5	-0.4
	X			-0.5	1.9	4.7	1.8	1.9	-0.1
	XI			1.2	2.7	5.4	2.2	3.3	0.6
	XII			2.7	2.7	5.0	2.4	4.1	1.3
2011	I			3.5	2.2	3.9	2.5	4.2	1.9
	II			3.6	1.3	2.5	2.3	3.5	2.3
	III			3.0	0.2	1.3	1.9	2.3	2.5
	IV			2.3	-0.8	0.5	1.5	1.0	2.3
	V			1.6	-1.9	0.2	1.0	-0.2	1.9
	VI			1.1	-2.4	0.5	0.6	-1.0	1.4
	VII			0.8	-2.8	1.0	0.3	-1.3	0.9
	VIII			0.6	-2.3	1.2	0.1	-1.2	0.5

(1) No seasonal effect was found in these series.

(2) Total raw materials less seasonal effect equals the sum of commodity group less returns - see table A 2.

(3) Percent change on previous period.

Table B 3. - Imports of Investment Goods,
by Commodity Group

לוח ב 3. - יבוא מוצרי השקעה,
לפי קבוצת סחורות

Million \$		לנתונים ב-נש to data in NIS					מיליוני דולרים		
Transport equipment		כלי תחבורה			מכונות וציוד	סך הכל ללא אניות ומטוסים	סך כולל ⁽¹⁾		
אחר ⁽¹⁾	אניות ומטוסים ⁽¹⁾	משאיות, טנדרים ואוטובוסים	מכוניות נוסעים לצרכים עסקיים	סך הכל					
Other ⁽¹⁾	Ships and aircraft ⁽¹⁾	Trucks, pick-ups and buses	Passenger cars for business purposes	Total	Machinery and equipment	Total excl. ships and aircraft	Grand total ⁽¹⁾		
Original data								נתונים מקוריים	
129.6	233.3	597.1	1,549.3	2,509.3	5,279.2	7,555.2	7,788.5	2009	
73.0	273.6	813.8	1,956.1	3,116.5	5,682.9	8,525.8	8,799.4	2010	
-43.7	17.3	36.3	26.3	24.2	7.6	12.8	13.0	שינוי %	
50.6	208.0	536.7	1,238.9	2,034.2	3,670.7	5,496.9	5,704.9	I - VIII	
74.2	96.6	646.6	1,562.4	2,379.8	5,978.5	8,261.7	8,358.3	I - VIII	
6.1	195.6	67.1	163.5	432.3	511.0	747.7	943.3	VIII	
4.3	6.1	49.1	112.0	171.5	364.9	530.3	536.4	IX	
6.8	1.6	70.4	248.2	327.0	548.5	873.9	875.5	X	
5.8	56.4	81.7	183.4	327.3	548.9	819.8	876.2	XI	
5.5	1.5	75.9	173.6	256.5	549.9	804.9	806.4	XII	
5.5	1.4	95.3	263.6	365.8	595.9	960.3	961.7	I	
5.8	0.9	70.0	152.9	229.6	624.9	853.6	854.5	II	
6.3	30.8	86.3	193.6	317.0	959.3	1,245.5	1,276.3	III	
6.0	19.5	58.9	125.3	209.7	673.9	864.1	883.6	IV	
7.3	1.1	90.0	208.7	307.1	894.1	1,200.1	1,201.2	V	
5.8	3.2	82.8	202.0	293.8	612.7	903.3	906.5	VI	
7.3	19.6	79.5	196.4	302.8	791.2	1,074.4	1,094.0	VII	
30.2	20.1	83.8	219.9	354.0	826.5	1,160.4	1,180.5	VIII	
Seasonally adjusted data								נתונים מוכי עונתיות	
	מנוכה עונתיות S.A.	מנוכה עונתיות S.A.	מנוכה עונתיות S.A.	מנוכה עונתיות S.A.	מנוכה עונתיות S.A.				
	62.6	161.2	223.8	474.7	704.5			VIII	
	68.8	158.4	227.2	462.7	694.1			IX	
	74.0	252.7	326.7	497.6	831.1			X	
	74.9	191.0	265.9	485.1	756.8			XI	
	77.1	199.4	276.5	526.7	808.7			XII	
	101.9	245.6	347.5	606.4	959.4			I	
	75.0	165.1	240.1	684.0	929.9			II	
	77.3	187.1	264.4	732.5	1,003.3			III	
	75.0	176.8	251.8	771.2	1,028.9			IV	
	83.6	180.5	264.1	895.9	1,167.2			V	
	78.9	158.5	237.4	692.7	935.9			VI	
	82.6	178.2	260.8	764.8	1,032.9			VII	
	85.2	223.2	308.4	793.8	1,132.5			VIII	
Trend data								נתוני מגמה	
	68.8	171.9	240.7	472.4	717.4			VIII	
	70.5	183.1	253.6	482.9	740.6			IX	
	72.4	193.0	265.4	501.4	771.2			X	
	74.2	199.4	273.6	529.4	808.2			XI	
	75.4	201.4	276.8	566.2	849.1			XII	
	76.2	199.0	275.2	608.8	891.1			I	
	76.7	193.8	270.5	652.4	930.4			II	
	77.1	188.0	265.1	692.0	964.3			III	
	77.8	183.4	261.2	723.8	991.7			IV	
	79.0	181.7	260.7	747.0	1,013.8			V	
	80.6	183.5	264.1	762.4	1,032.3			VI	
	82.2	188.2	270.4	772.0	1,048.9			VII	
	83.6	194.6	278.2	778.3	1,064.4			VIII	
Trend data- Percent change ⁽²⁾								נתוני מגמה - אחוז השינוי ⁽²⁾	
	2.5	6.5	5.4	2.2	3.2			IX	
	2.7	5.4	4.7	3.8	4.1			X	
	2.5	3.3	3.1	5.6	4.8			XI	
	1.6	1.0	1.2	7.0	5.1			XII	
	1.1	-1.2	-0.6	7.5	4.9			I	
	0.7	-2.6	-1.7	7.2	4.4			II	
	0.5	-3.0	-2.0	6.1	3.6			III	
	0.9	-2.4	-1.5	4.6	2.8			IV	
	1.5	-0.9	-0.2	3.2	2.2			V	
	2.0	1.0	1.3	2.1	1.8			VI	
	2.0	2.6	2.4	1.3	1.6			VII	
	1.7	3.4	2.9	0.8	1.5			VIII	

(1) No seasonal effect was found in these series.

(2) Percent change on previous period.

(1) בסדרות אלה לא נמצאה השפעה עונתית.

(2) השינוי באחוזים, כל תקופה לעומת קודמתה.

Table B 3. - Imports of Investment Goods,
by Commodity Group

לוח ב 3. - יבוא מוצרי השקעה,
לפי קבוצת סחורות

Million NIS		לנתונים ב-\$ to data in \$					מיליוני ₪		
Transport equipment		כלי תחבורה			מכונות וציוד	סך הכל ללא אניות ומטוסים	סך כולל ⁽¹⁾		
אחר ⁽¹⁾	אניות ומטוסים ⁽¹⁾	משאיות, טנדרים ואוטובוסים	מכוניות נוסעים לצרכים עסקיים	סך הכל	Machinery and equipment	Total excl. ships and aircraft	Grand total ⁽¹⁾		
Other ⁽¹⁾	Ships and aircraft ⁽¹⁾	Trucks, pick-ups and buses	Passenger cars for business purposes	Total					
Original data								נתונים מקוריים	
515.0	946.2	2,343.9	6,080.3	9,885.3	20,719.5	29,658.6	30,604.8	2009	
272.5	1,027.9	3,037.1	7,292.9	11,630.4	21,186.4	31,788.9	32,816.8	2010	
-47.1	8.6	29.6	19.9	17.7	2.3	7.2	7.2	שינוי % change	
190.9	788.4	2,028.0	4,684.0	7,691.3	13,859.7	20,762.6	21,551.0	I - VIII 2010	
261.1	338.0	2,271.6	5,489.9	8,360.7	20,985.0	29,007.7	29,345.7	I - VIII 2011	
23.1	741.5	254.4	619.8	1,638.8	1,937.1	2,834.4	3,575.9	VIII 2010	
16.1	22.8	183.5	418.6	641.0	1,363.9	1,982.0	2,004.8	IX	
24.6	5.8	254.2	896.3	1,180.9	1,980.7	3,155.8	3,161.6	X	
21.1	205.5	297.7	668.3	1,192.7	2,000.3	2,987.5	3,193.0	XI	
19.8	5.4	273.5	625.7	924.4	1,981.8	2,900.9	2,906.3	XII	
19.7	5.0	341.6	944.8	1,311.1	2,135.9	3,442.0	3,447.0	I 2011	
21.2	3.3	256.0	559.1	839.6	2,285.1	3,121.4	3,124.7	II	
22.4	109.7	307.5	689.7	1,129.4	3,417.7	4,437.3	4,547.1	III	
20.6	67.0	202.3	430.3	720.1	2,314.0	2,967.1	3,034.1	IV	
25.3	3.8	312.1	723.8	1,065.1	3,100.8	4,162.1	4,165.9	V	
19.8	11.0	283.4	691.3	1,005.5	2,096.9	3,091.5	3,102.4	VI	
25.0	67.0	271.9	671.7	1,035.6	2,706.1	3,674.7	3,741.7	VII	
107.0	71.2	296.9	779.2	1,254.3	2,928.5	4,111.6	4,182.9	VIII	
Seasonally adjusted data								נתונים מנוכחי עונתיות	
		233.9	607.8	841.7	1,773.2	2,638.0		VIII 2010	
		256.9	594.5	851.4	1,741.3	2,608.8		IX	
		277.6	899.2	1,176.8	1,829.8	3,031.1		X	
		274.0	696.0	970.0	1,770.8	2,762.0		XI	
		276.7	717.3	994.0	1,896.9	2,910.7		XII	
		363.4	882.7	1,246.1	2,166.4	3,432.3		I 2011	
		269.7	594.8	864.5	2,424.3	3,310.0		II	
		272.3	658.6	930.9	2,585.8	3,539.2		III	
		262.1	619.0	881.1	2,701.2	3,602.9		IV	
		289.1	628.2	917.3	3,135.2	4,077.7		V	
		269.8	544.1	813.9	2,359.2	3,192.9		VI	
		279.1	607.1	886.2	2,624.5	3,535.6		VII	
		300.3	793.9	1,094.2	2,818.2	4,019.4		VIII	
Trend data								נתוני מגמה	
		259.0	649.7	908.7	1,782.2	2,719.8		VIII 2010	
		262.5	683.2	945.7	1,800.4	2,772.6		IX	
		266.5	710.4	976.9	1,845.4	2,846.3		X	
		270.0	725.4	995.4	1,925.0	2,942.2		XI	
		272.4	725.3	997.7	2,039.0	3,057.2		XII	
		273.5	711.0	984.5	2,177.3	3,183.4		I 2011	
		273.4	687.5	960.9	2,323.9	3,310.4		II	
		272.8	662.3	935.1	2,461.7	3,427.8		III	
		272.8	642.4	915.2	2,577.0	3,528.3		IV	
		274.4	633.4	907.8	2,663.3	3,610.4		V	
		277.4	637.2	914.6	2,720.5	3,676.0		VI	
		281.2	652.2	933.4	2,754.7	3,728.6		VII	
		285.5	673.6	959.1	2,774.8	3,772.6		VIII	
Trend data- Percent change⁽²⁾								נתוני מגמה - אחוז השינוי⁽²⁾	
		1.4	5.2	4.1	1.0	1.9		IX 2010	
		1.5	4.0	3.3	2.5	2.7		X	
		1.3	2.1	1.9	4.3	3.4		XI	
		0.9	0.0	0.2	5.9	3.9		XII	
		0.4	-2.0	-1.3	6.8	4.1		I 2011	
		0.0	-3.3	-2.4	6.7	4.0		II	
		-0.2	-3.7	-2.7	5.9	3.5		III	
		0.0	-3.0	-2.1	4.7	2.9		IV	
		0.6	-1.4	-0.8	3.3	2.3		V	
		1.1	0.6	0.7	2.1	1.8		VI	
		1.4	2.4	2.1	1.3	1.4		VII	
		1.5	3.3	2.8	0.7	1.2		VIII	

(1) No seasonal effect was found in these series.

(2) Percent change on previous period.

(1) בסדרות אלה לא נמצאה השפעה עונתית.
(2) השינוי באחוזים, כל תקופה לעומת קודמתה.

Table C 1. - Agricultural Exports and other Exports, by Aggregated Industries

לוח ג 1. - יצוא חקלאי ויצוא אחר, לפי ענפי כלכלה מקובצים

לנתונים ב-NIS to data													מיליוני דולרים		
Million \$															
Agricultural exports													יצוא חקלאי		
Other ⁽²⁾													סך הכל		
יהלומים גולמיים (ברוט)	לנמ"א ⁽¹⁾	אניות ומטוסים משומשים ⁽¹⁾	אחר ⁽²⁾ סך הכל ⁽¹⁾	יצוא חקלאי לנמ"א	פרחים	פירות			ירקות וגידולי שדה			סך הכל			
						אבוקדו ופירות אחרים ⁽¹⁾	פרי הדרי ⁽¹⁾	סך הכל	כותנה ויתר גידולי שדה ⁽¹⁾	ירקות ⁽¹⁾	סך הכל				
Rough diamonds (gross) ⁽¹⁾	n.e.c. ⁽¹⁾	Used ships and aircraft ⁽¹⁾	Total ⁽¹⁾	Agriculture exports n.e.c.	Flowers	Avocado and other fruits ⁽¹⁾	Citrus fruit ⁽¹⁾	Total	Cotton and other field crops ⁽¹⁾	Vegetables	Total	Total			
Original data													נתונים מקוריים		
2,168.0	6.4	132.4	2,306.8	175.4	146.3	196.2	138.7	334.9	68.0	505.3	573.3	1,229.9	2009		
3,440.5	2.5	6.5	3,449.5	211.1	103.3	224.7	166.5	391.2	85.6	535.6	621.2	1,326.8	2010		
58.7	-60.9		49.5	20.4	-29.4	14.5	20.0	16.8	25.9	6.0	8.4	7.9	שינוי %		
2,328.2	1.5	6.5	2,336.2	151.8	84.5	125.9	112.1	238.0	47.8	432.0	479.8	954.1	2010	I - VIII	
3,092.2	3.8	0.0	3,096.0	151.6	90.9	131.3	102.7	234.0	36.2	453.2	489.4	965.9	2011	I - VIII	
246.4	0.1	0.0	246.5	14.7	8.8	19.6	1.1	20.7	1.5	5.8	7.3	51.5	2010	VIII	
203.7	0.4	0.0	204.1	12.5	5.8	16.3	4.3	20.6	1.8	7.3	9.1	48.0		IX	
347.7	0.1	0.0	347.8	14.4	5.2	22.0	16.2	38.2	16.7	10.1	26.8	84.6		X	
333.5	0.1	0.0	333.6	15.0	3.4	27.4	13.5	40.9	11.3	26.6	37.9	97.2		XI	
227.4	0.4	0.0	227.8	17.4	4.4	33.1	20.4	53.5	8.0	59.6	67.6	142.9		XII	
419.4	0.5	0.0	419.9	17.1	11.6	26.0	27.0	53.0	9.1	63.7	72.8	154.5	2011	I	
397.7	0.5	0.0	398.2	15.2	21.9	26.1	33.9	60.0	5.8	75.9	81.7	178.8		II	
427.9	1.0	0.0	428.9	20.6	15.2	19.6	26.6	46.2	4.5	111.7	116.2	198.2		III	
287.2	0.4	0.0	287.6	17.8	10.9	8.6	10.1	18.7	4.8	90.7	95.5	142.9		IV	
483.6	0.4	0.0	484.0	24.0	11.7	19.8	3.6	23.4	3.5	60.9	64.4	123.5		V	
460.2	0.3	0.0	460.5	24.2	6.2	4.7	0.0	4.7	4.4	28.8	33.2	68.3		VI	
407.3	0.4	0.0	407.7	16.7	4.7	7.4	0.1	7.5	2.8	15.1	17.9	46.8		VII	
208.9	0.3	0.0	209.2	16.0	8.7	19.1	1.4	20.5	1.3	6.4	7.7	52.9		VIII	
Seasonally adjusted data													נתונים מנוכי עונתיות		
				מנכה עונתיות S.A.		מנכה עונתיות S.A.		מנכה עונתיות S.A.		מנכה עונתיות S.A.					
				16.1	9.8	31.5	35.9	31.5	35.9	31.5	35.9	31.5	35.9	2010	VIII
				16.5	8.8	28.5	32.1	28.5	32.1	28.5	32.1	28.5	32.1		IX
				16.9	8.0	32.7	49.7	32.7	49.7	32.7	49.7	32.7	49.7		X
				18.5	5.5	32.7	45.4	32.7	45.4	32.7	45.4	32.7	45.4		XI
				16.9	4.9	35.5	47.4	35.5	47.4	35.5	47.4	35.5	47.4		XII
				18.6	8.4	36.1	51.8	36.1	51.8	36.1	51.8	36.1	51.8	2011	I
				17.2	12.9	37.4	52.1	37.4	52.1	37.4	52.1	37.4	52.1		II
				19.4	9.4	34.4	54.9	34.4	54.9	34.4	54.9	34.4	54.9		III
				17.9	9.6	33.9	54.0	33.9	54.0	33.9	54.0	33.9	54.0		IV
				15.9	10.1	30.3	63.4	30.3	63.4	30.3	63.4	30.3	63.4		V
				17.7	9.5	12.6	50.3	12.6	50.3	12.6	50.3	12.6	50.3		VI
				17.3	7.8	23.3	55.7	23.3	55.7	23.3	55.7	23.3	55.7		VII
				17.9	9.5	27.5	40.9	27.5	40.9	27.5	40.9	27.5	40.9		VIII
Trend data													נתוני מגמה		
				17.2	9.1	32.5	44.1	32.5	44.1	32.5	44.1	32.5	44.1	2010	VIII
				17.0	8.8	32.5	44.0	32.5	44.0	32.5	44.0	32.5	44.0		IX
				17.0	8.6	33.0	44.9	33.0	44.9	33.0	44.9	33.0	44.9		X
				17.2	8.4	33.9	46.6	33.9	46.6	33.9	46.6	33.9	46.6		XI
				17.5	8.5	34.8	48.6	34.8	48.6	34.8	48.6	34.8	48.6		XII
				17.7	8.6	35.2	50.7	35.2	50.7	35.2	50.7	35.2	50.7	2011	I
				17.9	8.9	35.0	52.5	35.0	52.5	35.0	52.5	35.0	52.5		II
				17.9	9.2	33.9	53.9	33.9	53.9	33.9	53.9	33.9	53.9		III
				17.8	9.4	32.3	54.8	32.3	54.8	32.3	54.8	32.3	54.8		IV
				17.7	9.5	30.4	55.2	30.4	55.2	30.4	55.2	30.4	55.2		V
				17.7	9.4	28.7	55.4	28.7	55.4	28.7	55.4	28.7	55.4		VI
				17.7	9.3	27.4	55.7	27.4	55.7	27.4	55.7	27.4	55.7		VII
				17.8	9.1	26.6	56.1	26.6	56.1	26.6	56.1	26.6	56.1		VIII
Trend data- Percent change⁽³⁾													נתוני מגמה - אחוז השינוי⁽³⁾		
				-1.2	-3.3	0.0	-0.2	0.0	-0.2	0.0	-0.2	0.0	-0.2	2010	IX
				0.0	-2.3	1.5	2.0	1.5	2.0	1.5	2.0	1.5	2.0		X
				1.2	-2.3	2.7	3.8	2.7	3.8	2.7	3.8	2.7	3.8		XI
				1.7	1.2	2.7	4.3	2.7	4.3	2.7	4.3	2.7	4.3		XII
				1.1	1.2	1.1	4.3	1.1	4.3	1.1	4.3	1.1	4.3	2011	I
				1.1	3.5	-0.6	3.6	-0.6	3.6	-0.6	3.6	-0.6	3.6		II
				0.0	3.4	-3.1	2.7	-3.1	2.7	-3.1	2.7	-3.1	2.7		III
				-0.6	2.2	-4.7	1.7	-4.7	1.7	-4.7	1.7	-4.7	1.7		IV
				-0.6	1.1	-5.9	0.7	-5.9	0.7	-5.9	0.7	-5.9	0.7		V
				0.0	-1.1	-5.6	0.4	-5.6	0.4	-5.6	0.4	-5.6	0.4		VI
				0.0	-1.1	-4.5	0.5	-4.5	0.5	-4.5	0.5	-4.5	0.5		VII
				0.6	-2.2	-2.9	0.7	-2.9	0.7	-2.9	0.7	-2.9	0.7		VIII

(1) No seasonal effect was found in these series.

(2) Its origin is not in manufacturing or agriculture.

(3) Percent change on previous period.

(1) בסדרות אלה לא נמצאה השפעה עונתית.

(2) מקורו אינו בתעשייה או בחקלאות.

(3) השינוי באחוזים. כל תקופה לעומת קודמתה.

לוח ג 1. - יצוא חקלאי ויצוא אחר, לפי ענפי כלכלה מקובצים Agricultural Exports and other Exports, by Aggregated Industries

מיליוני ש"ח													לנתונים ב-\$- to data in \$-		Million NIS	
Other ⁽²⁾ יהלומים גולמיים (ברטון) ⁽¹⁾ Rough diamonds (gross) ⁽¹⁾	לנמ"א ⁽¹⁾	אניות ומטוסים (מטוסי-א"י) ⁽¹⁾ Used ships and aircraft ⁽¹⁾	סך הכל ⁽¹⁾	Agricultural exports								יצוא חקלאי		סך הכל	שנה	שינוי %
				יצוא חקלאי לנמ"א	פרחים	פירות			ירקות וגידולי שדה				סך הכל			
						אבוקדו ופירות אחרים ⁽¹⁾	פרי הדר ⁽¹⁾	סך הכל	כותנה ויתר גידולי שדה ⁽¹⁾	ירקות ⁽¹⁾	סך הכל					
												Avocado and other fruits ⁽¹⁾				
Agriculture exports n.e.c.	Flowers	Total ⁽¹⁾	Total ⁽¹⁾	Total ⁽¹⁾	Total ⁽¹⁾	Total ⁽¹⁾	Total ⁽¹⁾	Total ⁽¹⁾	Total ⁽¹⁾	Total ⁽¹⁾	Total ⁽¹⁾					
Original data													נתונים מקוריים			
8,473.3	25.2	547.9	9,046.3	689.1	583.1	762.1	549.1	1,311.2	263.9	2,023.7	2,287.6	4,871.1	2009			
12,844.0	9.3	24.1	12,877.4	788.7	386.7	833.9	615.9	1,449.8	316.9	1,995.3	2,312.2	4,937.3	2010			
51.6	-63.1		42.3	14.5	-33.7	9.4	12.2	10.6	20.1	-1.4	1.1	1.4	change	%		
8,792.1	5.6	24.1	8,821.9	572.6	318.0	474.3	418.6	893.0	179.9	1,619.8	1,799.6	3,583.1	I - VIII	2010		
10,853.6	13.4	0.0	10,867.0	531.3	321.9	465.7	368.0	833.7	127.7	1,599.4	1,727.1	3,414.0	I - VIII	2011		
934.1	0.4	0.0	934.4	55.7	33.4	74.3	4.2	78.5	5.7	22.0	27.7	195.2	VIII	2010		
761.3	1.5	0.0	762.8	46.7	21.7	60.9	16.1	77.0	6.7	27.3	34.0	179.4	IX			
1,255.6	0.4	0.0	1,256.0	52.0	18.8	79.4	58.5	137.9	60.3	36.5	96.8	305.5	X			
1,215.3	0.4	0.0	1,215.7	54.7	12.4	99.9	49.2	149.0	41.2	96.9	138.1	354.2	XI			
819.5	1.4	0.0	821.0	62.7	15.9	119.3	73.5	192.8	28.8	214.8	243.6	515.0	XII			
1,503.3	1.8	0.0	1,505.0	61.3	41.6	93.2	96.8	190.0	32.6	228.3	260.9	553.8	I	2011		
1,454.3	1.8	0.0	1,456.1	55.6	80.1	95.4	124.0	219.4	21.2	277.5	298.8	653.8	II			
1,524.5	3.6	0.0	1,528.0	73.4	54.2	69.8	94.8	164.6	16.0	398.0	414.0	706.1	III			
986.2	1.4	0.0	987.6	61.1	37.4	29.5	34.7	64.2	16.5	311.4	327.9	490.7	IV			
1,677.2	1.4	0.0	1,678.6	83.2	40.6	68.7	12.5	81.2	12.1	211.2	223.3	428.3	V			
1,575.0	1.0	0.0	1,576.0	82.8	21.2	16.1	0.0	16.1	15.1	98.6	113.6	233.7	VI			
1,393.0	1.4	0.0	1,394.4	57.1	16.1	25.3	0.3	25.7	9.6	51.6	61.2	160.1	VII			
740.2	1.1	0.0	741.3	56.7	30.8	67.7	5.0	72.6	4.6	22.7	27.3	187.4	VIII			
Seasonally adjusted data													נתונים מנכי עונתיות			
				60.9	36.8			117.8				125.3	340.8	VIII	2010	
				62.8	33.5			107.3				121.6	325.2	IX		
				62.7	29.3			119.9				182.7	394.7	X		
				67.4	19.7			119.4				164.9	371.4	XI		
				60.5	17.8			128.6				171.0	377.9	XII		
				65.9	29.9			130.2				186.3	412.3	I	2011	
				61.2	46.8			135.1				187.8	430.8	II		
				66.1	33.0			120.5				192.8	412.5	III		
				61.8	33.7			116.5				188.2	400.3	IV		
				55.5	35.2			105.1				223.8	419.6	V		
				62.2	33.0			43.2				173.4	311.8	VI		
				60.2	25.9			79.3				194.0	359.3	VII		
				64.3	33.3			94.9				135.4	328.0	VIII		
Trend data													נתוני מגמה			
				65.1	34.5			122.0				173.7	385.9	VIII	2010	
				63.8	33.3			121.0				171.7	379.8	IX		
				63.1	32.1			121.8				172.2	379.5	X		
				62.9	31.3			123.9				174.9	384.4	XI		
				62.9	30.9			125.9				179.1	392.4	XII		
				62.9	31.1			126.5				183.7	400.6	I	2011	
				62.7	31.7			124.8				187.8	405.7	II		
				62.3	32.3			120.4				190.8	405.4	III		
				61.9	32.7			113.9				192.3	398.8	IV		
				61.6	32.8			106.6				192.3	387.2	V		
				61.6	32.5			99.8				191.4	374.0	VI		
				61.9	32.1			94.7				190.2	362.5	VII		
				62.4	31.6			91.5				189.5	355.3	VIII		
Trend data- Percent change⁽³⁾													נתוני מגמה - אחוז השינוי⁽³⁾			
				-2.0	-3.5			-0.8				-1.2	-1.6	IX	2010	
				-1.1	-3.6			0.7				0.3	-0.1	X		
				-0.3	-2.5			1.7				1.6	1.3	XI		
				0.0	-1.3			1.6				2.4	2.1	XII		
				0.0	0.6			0.5				-2.6	2.1	I	2011	
				-0.3	1.9			-1.3				2.2	1.3	II		
				-0.6	1.9			-3.5				1.6	-0.1	III		
				-0.6	1.2			-5.4				0.8	-1.6	IV		
				-0.5	0.3			-6.4				0.0	-2.9	V		
				0.0	-0.9			-6.4				-0.5	-3.4	VI		
				0.5	-1.2			-5.1				-0.6	-3.1	VII		
				0.8	-1.6			-3.4				-0.4	-2.0	VIII		

(1) No seasonal effect was found in these series.
 (2) Its origin is not in manufacturing or agriculture.
 (3) Percent change on previous period.

(1) בסדרות אלה לא נמצאה השפעה עונתית.
 (2) מקורו אינו בתעשייה או בחקלאות.
 (3) השינוי באחוזים, כל תקופה לעומת קודמתה.

לוח ג 2- יצוא תעשייתי, לפי ענפי כלכלה מקובצים

לנתונים ב-NIS to data in

מיליוני דולרים

Chemicals מזה: תרופות	כימיקלים סך הכל	זיקוק נפט ⁽¹⁾	עץ, ריהוט, נייר ודפוס Wood, furniture, paper and printing	טקסטיל, הלבשה ועור Textiles, clothing and leather	מזון ומשקאות Food and beverages	כרייה, חציבה ומינרלים אל-מתכתיים Mining quarrying and non-metalic minerals	סך הכל, ללא יהלומים מלוטשים Total excluding polished diamonds	סך הכל ⁽¹⁾ Total ⁽¹⁾		
4,673.0	10,383.8	349.4	359.7	885.5	721.3	1,332.2	34,967.9	44,398.8		2009
6,611.8	13,927.9	497.3	383.8	919.4	797.7	1,865.0	40,677.9	53,639.6		2010
41.5	34.1	42.3	6.7	3.8	10.6	40.0	16.3	20.8		% שינוי
4,656.1	9,878.7	255.3	249.4	620.5	529.7	1,206.3	27,224.2	35,532.8	I - VIII	2010
4,954.2	11,308.5	261.1	323.0	590.8	632.2	1,279.5	30,054.4	41,731.9	I - VIII	2011
621.4	1,193.7	8.1	32.2	69.0	62.3	147.4	3,274.8	4,132.7	VIII	2010
418.3	952.3	77.4	27.5	70.9	58.3	143.7	3,107.6	4,295.0	IX	
500.2	1,006.5	7.5	36.2	76.8	69.1	182.1	3,164.4	4,364.9	X	
505.2	1,089.1	41.5	32.6	67.1	62.4	187.9	3,407.4	4,533.4	XI	
532.0	1,001.3	115.6	38.1	84.1	78.2	145.0	3,774.3	4,913.5	XII	
456.2	1,159.4	14.3	33.1	68.7	73.2	69.6	3,210.4	4,503.3	I	2011
535.2	1,170.0	1.2	38.2	72.4	74.9	59.5	3,257.4	4,598.3	II	
634.3	1,562.5	61.8	45.2	90.9	93.3	233.3	4,418.1	6,220.3	III	
600.4	1,437.8	60.5	33.8	71.1	68.8	168.0	3,599.0	4,681.7	IV	
786.6	1,529.4	58.7	40.2	77.4	77.1	194.5	3,841.3	5,658.1	V	
813.9	1,708.0	62.0	43.9	75.8	88.5	180.5	4,278.5	5,985.3	VI	
530.9	1,324.8	1.5	39.3	71.9	83.5	165.4	3,776.1	5,304.9	VII	
596.7	1,416.6	1.1	49.3	62.6	72.9	208.7	3,673.6	4,780.0	VIII	
נתונים מנכי עונתיות										
			מנכה עונתיות S.A.	מנכה עונתיות S.A.						
602.9	1,186.3		31.3	71.0	65.4	111.8	3,261.4		VIII	2010
494.2	1,017.4		33.0	76.6	66.6	137.0	3,221.6		IX	
546.9	1,083.9		36.5	77.0	72.9	150.9	3,254.0		X	
502.7	1,108.8		30.2	68.0	62.6	208.8	3,449.3		XI	
476.6	1,008.8		37.0	72.6	70.4	151.1	3,420.0		XII	
527.9	1,265.6		38.0	71.6	74.7	91.6	3,562.5		I	2011
661.9	1,390.7		40.8	76.4	75.5	102.5	3,770.7		II	
632.3	1,371.0		40.0	75.5	77.9	166.3	3,917.6		III	
662.9	1,417.1		41.4	75.7	76.3	183.4	3,792.4		IV	
683.0	1,409.0		40.3	75.6	78.6	181.2	3,731.1		V	
670.7	1,413.1		43.5	71.8	81.3	174.6	3,818.4		VI	
514.4	1,330.5		37.0	72.1	84.7	149.9	3,696.1		VII	
498.0	1,267.9		43.1	69.2	79.4	161.3	3,486.1		VIII	
נתוני מגמה										
590.0	1,133.4		32.9	77.9	68.5	137.2	3,301.8		VIII	2010
570.1	1,113.3		33.7	76.4	69.1	136.9	3,317.4		IX	
552.9	1,110.3		34.7	75.1	70.0	139.2	3,361.1		X	
546.1	1,130.7		35.8	74.1	71.1	143.9	3,432.3		XI	
552.8	1,174.0		37.0	73.6	72.4	149.8	3,521.4		XII	
571.3	1,233.4		38.2	73.5	73.9	156.2	3,613.2		I	2011
595.5	1,295.6		39.2	73.5	75.5	162.3	3,690.7		II	
617.0	1,346.8		40.1	73.7	77.0	167.2	3,740.6		III	
628.6	1,377.7		40.6	73.7	78.4	170.2	3,756.7		IV	
627.5	1,385.2		41.0	73.4	79.5	171.1	3,739.7		V	
615.8	1,374.4		41.2	72.8	80.4	170.1	3,698.0		VI	
599.1	1,353.9		41.3	72.1	80.9	168.2	3,646.6		VII	
583.9	1,333.4		41.3	71.3	81.2	166.2	3,601.8		VIII	
נתוני מגמה - אחוז השינוי⁽²⁾										
-3.4	-1.8		2.4	-1.9	0.9	-0.2	0.5		IX	2010
-3.0	-0.3		3.0	-1.7	1.3	1.7	1.3		X	
-1.2	1.8		3.2	-1.3	1.6	3.4	2.1		XI	
1.2	3.8		3.4	-0.7	1.8	4.1	2.6		XII	
3.3	5.1		3.2	-0.1	2.1	4.3	2.6		I	2011
4.2	5.0		2.6	0.0	2.2	3.9	2.1		II	
3.6	4.0		2.3	0.3	2.0	3.0	1.4		III	
1.9	2.3		1.2	0.0	1.8	1.8	0.4		IV	
-0.2	0.5		1.0	-0.4	1.4	0.5	-0.5		V	
-1.9	-0.8		0.5	-0.8	1.1	-0.6	-1.1		VI	
-2.7	-1.5		0.2	-1.0	0.6	-1.1	-1.4		VII	
-2.5	-1.5		0.0	-1.1	0.4	-1.2	-1.2		VIII	

(1) בסדרות אלה לא נמצאה השפעה עונתית.
(2) השינוי באחוזים, כל תקופה לעומת קודמתה.

Table C 2. - Manufacturing Exports, by Aggregated Industries

Million \$

	יהלומים מלוטשים ⁽¹⁾	מוצרים לנמ"א	תכשיטים, וצרפות Jewellery and goldsmith silversmith	כלי הובלה ⁽¹⁾	ציוד חשמלי ומנועים Electrical equipment and motors	ציוד תקשורת, בקה, רפואי מדעי Communication, medical, scientific equipment	רכיבים אלקטרוניים ומחשבים Electronic components and computers	מכונות וציוד Machinery and equipment	מוצרי מתכת בסיסית Products of basic metal	גומי ופלסטיקה Rubber and plastics
	Polished diamonds ⁽¹⁾	Articles n.e.c.		Transport equipment ⁽¹⁾						
2009	9,430.9	302.2	450.2	2,369.6	715.3	6,730.8	4,801.7	2,329.8	1,708.9	1,527.5
2010	12,961.7	368.8	435.3	2,308.9	874.9	7,575.0	4,207.7	2,515.5	2,378.3	1,622.4
% change	37.4	22.0	-3.3	-2.6	22.3	12.5	-12.4	8.0	39.2	6.2
2010 I - VIII	8,308.6	265.1	290.1	1,581.9	575.2	4,706.2	2,804.8	1,632.6	1,549.2	1,079.2
2011 I - VIII	11,677.5	261.7	292.1	1,415.4	646.6	5,059.0	2,914.5	2,014.6	1,766.7	1,288.7
2010 VIII	857.9	23.5	76.4	170.5	61.7	544.4	396.5	191.9	167.3	129.9
IX	1,187.4	24.3	28.4	136.8	67.0	673.1	322.5	203.6	198.0	123.8
X	1,200.5	27.3	40.9	144.6	70.9	617.2	361.5	166.5	213.3	144.0
XI	1,126.0	24.7	43.1	219.7	78.9	693.2	314.4	222.9	200.2	129.7
XII	1,139.2	27.4	32.8	225.9	82.9	885.3	404.5	289.9	217.6	145.7
2011 I	1,292.9	30.4	28.7	128.1	62.4	593.3	405.4	194.1	208.4	141.3
II	1,340.9	35.4	33.2	236.4	65.2	524.8	332.6	263.2	206.7	143.7
III	1,802.2	38.9	47.1	275.6	112.9	745.4	392.1	278.4	252.5	188.2
IV	1,082.7	31.7	28.6	117.3	64.0	586.5	360.8	208.1	212.9	149.1
V	1,816.8	35.8	35.1	158.8	70.8	593.9	332.3	237.4	225.1	174.8
VI	1,706.8	34.7	39.2	186.5	103.1	723.4	337.9	304.8	222.7	167.5
VII	1,528.8	29.8	39.5	176.6	91.2	700.0	391.9	259.7	222.6	178.4
VIII	1,106.4	25.0	40.7	136.1	77.0	591.7	361.5	268.9	215.8	145.7
Seasonally adjusted data										
		מנוכה עונתיות S.A.	מנוכה עונתיות S.A.		מנוכה עונתיות S.A.	מנוכה עונתיות S.A.	מנוכה עונתיות S.A.	מנוכה עונתיות S.A.	מנוכה עונתיות S.A.	מנוכה עונתיות S.A.
2010 VIII		27.6	64.0		72.7	613.3	353.6	175.0	181.0	132.4
IX		28.0	29.3		78.3	652.6	323.5	221.5	210.0	138.4
X		28.3	36.8		71.9	658.3	350.3	182.1	211.6	146.0
XI		25.6	35.5		67.8	688.4	357.7	224.3	186.5	126.8
XII		21.6	34.9		65.3	650.1	361.7	248.8	211.0	148.0
2011 I		34.5	33.8		69.4	707.0	439.0	218.8	221.5	156.9
II		36.9	38.4		74.2	668.1	401.6	262.0	216.4	153.7
III		29.6	39.1		83.4	657.6	413.1	246.6	226.3	158.6
IV		31.4	38.5		78.5	659.7	392.8	242.3	222.4	158.0
V		31.3	36.5		75.6	615.9	360.2	228.5	219.1	165.9
VI		33.3	41.8		86.2	663.6	320.3	267.6	224.4	152.7
VII		34.8	44.3		86.5	652.4	388.1	254.8	216.2	170.5
VIII		28.9	41.4		76.0	654.9	304.8	235.1	232.3	156.3
Trend data										
2010 VIII		28.3	35.1		72.1	642.0	343.5	212.1	196.0	137.7
IX		27.4	35.6		71.4	651.2	349.0	216.0	199.3	139.8
X		27.0	35.9		70.7	659.7	358.1	221.0	203.0	142.3
XI		27.0	36.0		70.4	666.0	369.9	227.0	206.8	145.3
XII		27.3	36.0		70.7	669.3	381.9	233.0	210.5	148.5
2011 I		27.9	36.3		71.8	669.3	391.0	238.4	213.8	151.6
II		28.7	36.9		73.6	666.6	394.1	242.6	216.4	154.4
III		29.8	37.7		75.9	662.2	389.6	245.6	218.5	156.8
IV		31.0	38.7		78.1	657.6	377.9	247.2	220.4	158.6
V		32.1	39.7		79.8	654.0	361.1	247.6	222.4	159.9
VI		33.1	40.6		80.8	652.4	343.0	247.2	224.6	160.8
VII		33.9	41.3		81.1	652.9	326.9	246.6	227.2	161.4
VIII		34.5	41.7		81.1	655.2	315.3	246.0	230.0	161.9
Trend data- Percent change ⁽²⁾										
2010 IX		-3.2	1.4		-1.0	1.4	1.6	1.8	1.7	1.5
X		-1.5	0.8		-1.0	1.3	2.6	2.3	1.9	1.8
XI		0.0	0.3		-0.4	1.0	3.3	2.7	1.9	2.1
XII		1.1	0.0		0.4	0.5	3.2	2.6	1.8	2.2
2011 I		2.2	0.8		1.6	0.0	2.4	2.3	1.6	2.1
II		2.9	1.7		2.5	-0.4	0.8	1.8	1.2	1.8
III		3.8	2.2		3.1	-0.7	-1.1	1.2	1.0	1.6
IV		4.0	2.7		2.9	-0.7	-3.0	0.7	0.9	1.1
V		3.5	2.6		2.2	-0.5	-4.4	0.2	0.9	0.8
VI		3.1	2.3		1.3	-0.2	-5.0	-0.2	1.0	0.6
VII		2.4	1.7		0.4	0.1	-4.7	-0.2	1.2	0.4
VIII		1.8	1.0		0.0	0.4	-3.5	-0.2	1.2	0.3

(1) No seasonal effect was found in these series.

(2) Percent change on previous period.

לוח ג 2- יצוא תעשייתי, לפי ענפי כלכלה מקובצים

לתזכיר ב-\$ in

מיליוני ₪

Chemicals מזה: תרופות	כימיקלים סך הכל	זיקוק נפט ⁽¹⁾ Refining petroleum ⁽¹⁾	עץ, ריהוט, נייר ודפוס Wood, furniture, paper and printing	טקסטיל, הלבשה ועור Textiles, clothing and leather	מזון ומשקאות Food and beverages	כרייה, חציבה ומינרלים אל-מתכתיים Mining quarrying and non-metallic minerals	סך הכל, ללא יהלומים מלוטשים Total excluding polished diamonds	סך הכל ⁽¹⁾ Total ⁽¹⁾		
נתונים מקוריים										
18,327.6	40,719.6	1,371.7	1,413.6	3,478.8	2,838.4	5,189.9	136,976.0	173,890.0	2009	
24,753.3	52,103.8	1,855.8	1,431.7	3,432.2	2,976.7	6,955.5	151,911.5	200,276.6	2010	
35.1	28.0	35.3	1.3	-1.3	4.9	34.0	10.9	15.2	% שינוי	
17,625.1	37,332.2	971.6	942.1	2,342.2	2,000.0	4,553.4	102,849.4	134,232.2	I - VIII	2010
17,357.3	39,637.9	908.4	1,134.2	2,074.6	2,219.1	4,472.6	105,413.4	146,380.6	I - VIII	2011
2,355.6	4,525.1	30.7	122.1	261.6	236.2	558.8	12,414.1	15,666.2	VIII	2010
1,563.4	3,559.3	289.3	102.8	265.0	217.9	537.1	11,615.0	16,053.0	IX	
1,806.3	3,634.7	27.1	130.7	277.3	249.5	657.6	11,427.3	15,762.5	X	
1,841.0	3,968.9	151.2	118.8	244.5	227.4	684.7	12,417.2	16,520.6	XI	
1,917.3	3,608.7	416.6	137.3	303.1	281.8	522.6	13,602.6	17,708.3	XII	
1,635.2	4,155.6	51.3	118.6	246.2	262.4	249.5	11,507.0	16,141.2	I	2011
1,957.1	4,278.3	4.4	139.7	264.7	273.9	217.6	11,911.3	16,814.6	II	
2,259.8	5,566.7	220.2	161.0	323.8	332.4	831.2	15,740.4	22,161.1	III	
2,061.7	4,937.1	207.7	116.1	244.1	236.2	576.9	12,358.2	16,076.0	IV	
2,728.0	5,304.1	203.6	139.4	268.4	267.4	674.5	13,322.0	19,622.9	V	
2,785.5	5,845.5	212.2	150.2	259.4	302.9	617.7	14,642.7	20,484.1	VI	
1,815.8	4,531.1	5.1	134.4	245.9	285.6	565.7	12,915.0	18,143.8	VII	
2,114.3	5,019.4	3.9	174.7	221.8	258.3	739.5	13,016.7	16,937.0	VIII	
נתונים מנוכי עונתיות										
2,320.6	4,450.6		117.5	269.1	244.8	417.7	12,202.1		VIII	2010
1,825.8	3,841.0		124.1	286.3	251.1	514.3	12,122.9		IX	
1,883.8	3,928.7		136.3	278.1	269.4	552.1	11,841.0		X	
1,824.2	3,996.3		109.4	247.8	228.6	758.7	12,596.0		XI	
1,719.2	3,667.2		133.8	261.7	255.1	539.5	12,196.0		XII	
1,892.6	4,531.7		137.0	256.6	267.9	326.0	12,774.9		I	2011
2,362.4	4,988.7		147.1	279.4	272.8	374.4	13,659.0		II	
2,197.6	4,786.4		141.3	269.0	274.8	600.7	13,861.1		III	
2,279.2	4,886.6		143.9	259.9	268.4	635.6	13,356.4		IV	
2,354.1	4,849.4		138.2	262.2	272.0	631.6	12,995.5		V	
2,290.8	4,858.8		148.6	245.7	277.2	579.5	13,007.3		VI	
1,837.3	4,607.3		124.4	246.6	287.9	508.9	12,653.1		VII	
1,810.3	4,496.6		151.2	245.2	280.0	566.1	12,305.3		VIII	
נתוני מגמה										
2,227.6	4,258.7		124.1	295.3	258.8	514.7	12,466.7		VIII	2010
2,123.9	4,149.2		126.1	285.6	259.4	508.8	12,413.6		IX	
2,021.9	4,091.2		128.6	271.2	260.3	512.0	12,435.8		X	
1,959.1	4,112.9		131.4	270.0	261.8	523.4	12,546.7		XI	
1,953.2	4,216.0		134.3	265.3	263.8	540.5	12,727.6		XII	
2,000.0	4,378.6		137.0	263.4	266.2	559.6	12,936.3		I	2011
2,075.8	4,560.2		139.5	268.8	268.8	576.6	13,117.7		II	
2,148.4	4,715.6		141.7	262.6	271.2	588.3	13,223.8		III	
2,188.2	4,813.4		143.7	253.1	273.3	592.9	13,225.6		IV	
2,185.2	4,842.5		145.5	254.6	275.3	590.5	13,125.9		V	
2,147.1	4,815.8		146.9	249.2	277.2	584.1	12,956.8		VI	
2,094.9	4,761.1		148.0	246.6	279.1	576.8	12,771.3		VII	
2,050.6	4,708.1		148.9	252.6	280.8	571.7	12,627.6		VIII	
נתוני מגמה - אחוז השינוי⁽²⁾										
-4.7	-2.6		1.6	-3.3	0.2	-1.1	-0.4		IX	2010
-4.8	-1.4		2.0	-5.0	0.3	0.6	0.2		X	
-3.1	0.5		2.2	-0.4	0.6	2.2	0.9		XI	
-0.3	2.5		2.2	-1.7	0.8	3.3	1.4		XII	
2.4	3.9		2.0	-0.7	0.9	3.5	1.6		I	2011
3.8	4.1		1.8	2.1	1.0	3.0	1.4		II	
3.5	3.4		1.6	-2.3	0.9	2.0	0.8		III	
1.9	2.1		1.4	-3.6	0.8	0.8	0.0		IV	
-0.1	0.6		1.3	0.6	0.7	-0.4	-0.8		V	
-1.7	-0.6		1.0	-2.1	0.7	-1.1	-1.3		VI	
-2.4	-1.1		0.7	-1.0	0.7	-1.2	-1.4		VII	
-2.1	-1.1		0.6	2.4	0.6	-0.9	-1.1		VIII	

(1) בסדרות אלה לא נמצאה השפעה עונתית.
(2) השינוי באחוזים, כל תקופה לעומת קודמתה.

Table C 2. - Manufacturing Exports, by Aggregated Industries

Million NIS

	יהלומים מלוטשים ⁽¹⁾	מוצרים לנמ"א	תכשיטים, וצרופות jewellery goldsmith and silversmith	כלי הובלה ⁽¹⁾	ציוד חשמלי ומנועים Electrical equipment and motors	ציוד תקשורת, בקה, רפואי מדעי Communication, medical, scientific equipment	רכיבים אלקטרוניים ומחשבים Electronic components and computers	מכונות וציוד Machinery and equipment	מוצרי מתכת בסיסית Products of basic metal	גומי ופלסטיקה Rubber and plastics
	Polished diamonds ⁽¹⁾	Articles n.e.c.		Transport equipment ⁽¹⁾						
Original data										
2009	36,914.0	1,188.5	1,766.2	9,279.4	2,794.3	26,405.3	18,699.7	9,144.4	6,683.7	6,002.5
2010	48,365.1	1,376.8	1,625.1	8,613.6	3,265.4	28,251.0	15,710.4	9,387.0	8,870.4	6,056.3
% change	31.0	15.8	-8.0	-7.2	16.9	7.0	-16.0	2.7	32.7	0.9
2010 I - VIII	31,382.7	998.6	1,095.9	5,965.3	2,172.7	17,789.6	10,596.0	6,167.6	5,846.3	4,075.8
2011 I - VIII	40,967.2	919.3	1,025.5	4,983.5	2,267.2	17,741.3	10,235.3	7,072.1	6,202.3	4,520.3
2010 VIII	3,252.1	89.1	289.6	646.3	233.9	2,063.7	1,503.1	727.5	634.2	492.4
IX	4,438.0	90.8	106.1	511.3	250.4	2,515.8	1,205.4	761.0	740.0	462.7
X	4,335.2	98.6	147.7	522.2	256.0	2,228.8	1,305.4	601.3	770.3	520.0
XI	4,103.4	90.0	157.1	800.6	287.5	2,526.2	1,145.7	812.3	729.6	472.7
XII	4,105.7	98.7	118.2	814.1	298.8	3,190.6	1,457.8	1,044.8	784.2	525.1
2011 I	4,634.1	109.0	102.9	459.1	223.7	2,126.6	1,453.1	695.7	747.0	506.5
II	4,903.3	129.4	121.4	864.4	238.4	1,919.0	1,216.2	962.4	755.8	525.5
III	6,420.7	138.6	167.8	981.9	402.2	2,655.6	1,396.9	991.9	899.6	670.5
IV	3,717.8	108.9	98.2	402.8	219.8	2,013.9	1,238.9	714.6	731.1	512.0
V	6,300.8	124.2	121.7	550.7	245.5	2,059.7	1,152.4	823.3	780.7	606.2
VI	5,841.4	118.8	134.2	638.3	352.8	2,475.8	1,156.4	1,043.1	762.2	573.3
VII	5,228.8	101.9	135.1	604.0	311.9	2,394.1	1,340.4	888.2	761.3	610.2
VIII	3,920.3	88.6	144.2	482.2	272.8	2,096.6	1,280.9	952.8	764.6	516.3
Seasonally adjusted data										
2010 VIII		105.9	238.4		267.8	2,298.1	1,321.4	662.1	671.0	492.6
IX		105.7	111.0		295.1	2,454.7	1,219.0	826.7	855.0	520.9
X		104.7	135.6		262.8	2,375.8	1,249.1	675.3	768.3	540.7
XI		93.3	131.4		249.7	2,506.7	1,317.7	820.2	671.7	462.8
XII		77.9	126.3		234.8	2,347.5	1,312.3	887.8	762.4	532.9
2011 I		122.9	121.6		248.7	2,542.4	1,582.1	777.1	787.2	559.1
II		136.0	137.2		274.0	2,417.5	1,454.8	982.2	775.0	553.7
III		101.6	135.2		292.0	2,357.9	1,449.9	867.0	786.4	554.3
IV		108.0	133.6		272.4	2,278.0	1,365.7	847.6	767.1	543.6
V		106.2	126.6		264.9	2,143.5	1,249.2	784.9	771.0	571.8
VI		113.4	143.9		294.6	2,268.4	1,096.3	900.6	762.1	525.4
VII		116.7	150.1		294.9	2,223.5	1,315.4	868.8	715.8	598.1
VIII		104.3	145.8		263.2	2,300.9	1,076.1	844.4	807.5	549.4
Trend data										
2010 VIII		107.1	133.4		271.0	2,411.6	1,290.9	809.3	726.2	514.9
IX		103.7	134.8		265.4	2,434.2	1,302.7	815.6	730.6	521.7
X		101.2	134.5		260.0	2,449.6	1,324.8	821.3	737.7	528.6
XI		99.5	133.2		256.2	2,454.5	1,354.7	826.6	747.1	535.4
XII		98.8	131.6		254.8	2,445.7	1,384.5	831.5	757.5	541.7
2011 I		99.3	130.6		256.5	2,423.5	1,404.0	835.8	766.6	547.2
II		100.7	130.8		260.8	2,389.5	1,403.4	839.9	772.1	551.4
III		102.7	132.3		266.4	2,349.1	1,377.1	844.2	773.8	554.3
IV		105.1	134.7		272.2	2,310.0	1,327.2	848.3	772.5	556.3
V		107.1	137.7		276.5	2,280.2	1,262.7	852.1	770.8	557.7
VI		108.5	140.7		279.1	2,265.5	1,196.5	855.6	771.1	559.1
VII		109.2	143.4		280.0	2,265.9	1,140.4	858.9	775.2	560.8
VIII		109.3	145.4		279.8	2,277.9	1,102.0	861.9	782.9	563.1
Trend data- Percent change ⁽²⁾										
2010 IX		-3.2	1.0		-2.1	0.9	0.9	0.8	0.6	1.3
X		-2.4	-0.2		-2.0	0.6	1.7	0.7	1.0	1.3
XI		-1.7	-1.0		-1.5	0.2	2.3	0.6	1.3	1.3
XII		-0.7	-1.2		-0.5	-0.4	2.2	0.6	1.4	1.2
2011 I		0.5	-0.8		0.7	-0.9	1.4	0.5	1.2	1.0
II		1.4	0.2		1.7	-1.4	0.0	0.5	0.7	0.8
III		2.0	1.1		2.1	-1.7	-1.9	0.5	0.2	0.5
IV		2.3	1.8		2.2	-1.7	-3.6	0.5	-0.2	0.4
V		1.9	2.2		1.6	-1.3	-4.9	0.4	-0.2	0.3
VI		1.3	2.2		0.9	-0.6	-5.2	0.4	0.0	0.3
VII		0.6	1.9		0.3	0.0	-4.7	0.4	0.5	0.3
VIII		0.1	1.4		-0.1	0.5	-3.4	0.3	1.0	0.4

(1) No seasonal effect was found in these series.

(2) Percent change on previous period.

Table C 4. - Manufacturing Exports by Technological Intensity ⁽¹⁾

לוח ג 4. - יצוא תעשייתי, לפי העוצמה הטכנולוגית ⁽¹⁾

Industry	מיליוני דולרים						ענף	סמל Code
	VIII		I - VIII		2010	2009		
	2011	2010	2011	2010				
Total, excl. diamonds	3,674	3,275	30,054	27,224	40,678	34,968	סך הכל, ללא יהלומים	
High - technology industries	1,670	1,705	14,073	13,308	20,128	17,920	תעשיות טכנולוגיה עילית	
Office & computing equipment	70	87	576	584	913	751	מכונות למשרד ומיחשוב	
Electrical components	291	310	2,339	2,221	3,295	4,051	רכיבים אלקטרוניים	
Aircraft	121	143	1,145	1,141	1,733	1,714	כלי טיס	
Electronic communication equipment	213	215	1,925	2,105	3,338	3,143	ציוד תקשורת אלקטרוני	
Equipment for control & supervision	379	329	3,134	2,601	4,237	3,588	ציוד לבקרה ולפיקוח	
Pharmaceutical products	597	621	4,954	4,656	6,612	4,673	תרופות	
Medium - high technology industries	1,183	860	9,415	8,108	11,710	9,727	תעשיות טכנולוגיה מעורבת - עילית	
Chemicals & refining petroleum, excl. pharmaceutical products	821	580	6,615	5,478	7,813	6,060	כימיקלים וזיקוק נפט למעט תרופות	
Machinery & equipment	269	192	2,015	1,633	2,516	2,330	מכונות וציוד	
Electrical equipments & electrical motors	77	62	647	575	875	715	ציוד ומנועים חשמליים	
Motor vehicles	15	26	135	421	504	618	כלי רכב מנועיים	
Transport equipment n.e.c.	1	0	3	1	2	3	ציוד הובלה לנמ"א	
Medium - low technology industries	636	546	5,021	4,408	6,739	5,355	תעשיות טכנולוגיה מעורבת - מסורתית	
Mining & quarrying	183	123	1,089	1,029	1,604	1,077	כרייה וחציבה	
Rubber & plastic products	146	130	1,289	1,079	1,622	1,528	גומי ופולסטיקה	
Non-metallic mineral products	26	24	190	177	261	255	מינרליים אל-מתכתיים	
Non-ferrous & precious metals	56	41	425	310	509	292	מתכות אל-ברזליות ויקרות	
Iron & steel foundries	38	31	273	259	387	214	מוצרי ברזל ופלדה	
Metal products	122	95	1,069	981	1,483	1,203	מוצרי מתכת	
Ships & boats	0	2	132	18	69	34	כלי שיט	
Jewellery Goldsmith & Silversmiths'	41	76	292	290	435	450	תכשיטים וצורפות	
Articles n.e.c.	25	24	262	265	369	302	מוצרים לנמ"א	
Low - technology industries	185	164	1,546	1,400	2,101	1,967	תעשיות טכנולוגיה מסורתית	
Food products, beverages & tobacco	73	62	632	530	798	721	מוצרי מזון, משקאות וטבק	
Textiles, wearing apparel & leather	63	69	591	621	919	886	טקסטיל, הלבשה ועור	
Paper, printing & paper products	40	26	234	180	281	262	נייר, דפוס ומוצרי	
Wood & furniture	9	7	89	70	103	97	מוצרי עץ ורהיטים	

(1) According to OECD/2003 classification, excl.:

Group 23 - "Petroleum & its products" is included in "Chemicals & refining petroleum" in "Medium-high-technology Industries".

(1) לפי סיווג OECD/2003 למעט:

ענף 23 - "נפט ומוצרי" סווג ביחד עם "כימיקלים וזיקוק נפט" בתעשיות "טכנולוגיה מעורבת עילית".

Table C 4. - Manufacturing Exports by Technological Intensity ⁽¹⁾

לוח ג 4. - יצוא תעשייתי, לפי העוצמה הטכנולוגית ⁽¹⁾

לנתונים ב-\$- to data in

Million NIS

מיליוני ₪

Industry	VIII		I - VIII		2010	2009	ענף	סמל Code
	2011	2010	2011	2010				
Total, excl. diamonds	13,017	12,414	105,414	102,850	151,912	136,976	סך הכל, ללא יהלומים	
High - technology industries	5,919	6,463	49,363	50,322	75,178	70,180	תעשיות טכנולוגיה עילית	
Office & computing equipment	249	329	2,019	2,210	3,408	2,936	מכונות למשרד ומיחשוב	30
Electronical components	1,032	1,174	8,216	8,386	12,302	15,764	רכיבים אלקטרוניים	32
Aircraft	427	541	4,029	4,311	6,464	6,748	כלי טיס	355
Electronic communication equipment	753	815	6,753	7,957	12,455	12,322	ציוד תקשורת אלקטרוני	33
Equipment for control & supervision	1,343	1,249	10,989	9,833	15,796	14,084	ציוד לבקרה ולפיקוח	34
Pharmaceutical products	2,114	2,356	17,357	17,625	24,753	18,328	תרופות	245
Medium - high technology industries	4,190	3,261	33,012	30,604	43,751	38,100	תעשיות טכנולוגיה מעורבת - עילית	
Chemicals & refining petroleum, excl. pharmaceutical products	2,909	2,200	23,189	20,679	29,206	23,764	כימיקלים וזיקוק נפט למעט תרופות	24+23-(245)
Machinery & equipment	953	728	7,072	6,168	9,387	9,144	מכונות וציוד	29
Electrical equipments & electrical motors	273	234	2,267	2,173	3,265	2,794	ציוד ומנועים חשמליים	31
Motor vehicles	54	98	473	1,580	1,884	2,386	כלי רכב מנועיים	35-(353+355+358)
Transport equipment n.e.c.	2	1	11	5	9	12	ציוד הובלה לנמ"א	358
Medium - low technology industries	2,253	2,070	17,611	16,639	25,142	20,965	תעשיות טכנולוגיה מעורבת - מסורתית	
Mining & quarrying	647	467	3,805	3,886	5,981	4,192	כרייה וחציבה	10-11-12-13
Rubber & plastic products	516	492	4,520	4,076	6,056	6,003	גומי ופולסטיקה	25
Non-metallic mineral products	93	92	668	668	975	998	מינרליים אל-מתכתיים	26
Non-ferrous & precious metals	199	156	1,491	1,170	1,894	1,135	מתכות אל-ברזליות ויקרות	271,273
Iron & steel foundries	135	118	961	978	1,444	837	מוצרי ברזל ופלדה	270,272,274
Metal products	431	360	3,750	3,699	5,532	4,712	מוצרי מתכת	28
Ships & boats	0	6	471	69	258	134	כלי שיט	353
Jewellery Goldsmith & Silversmiths'	144	290	1,026	1,096	1,625	1,766	תכשיטים וצורפות	38
Articles n.e.c.	89	89	919	999	1,377	1,189	מוצרים לנמ"א	39
Low - technology industries	655	620	5,428	5,284	7,841	7,731	תעשיות טכנולוגיה מסורתית	
Food products, beverages & tobacco	258	236	2,219	2,000	2,977	2,838	מוצרי מזון, משקאות וטבק	14-15-16
Textiles, wearing apparel & leather	222	262	2,075	2,342	3,432	3,479	טקסטיל, הלבשה ועור	17-18-19
Paper, printing & paper products	143	97	823	678	1,048	1,032	נייר, דפוס ומוצרי	21,22
Wood & furniture	32	25	311	264	383	382	מוצרי עץ ורהיטים	20,36

(1) According to OECD/2003 classification, excl.:

(1) לפי סיווג OECD/2003 למעט:

Group 23 - "Petroleum & its products" is included in "Chemicals & refining petroleum" in "Medium-high-technology Industries".

ענף 23 - "נפט ומוצרי" סווג ביחד עם "כימיקלים וזיקוק נפט" בתעשיות "טכנולוגיה מעורבת עילית".

Table C 5. - Manufacturing Exports by Technological Intensity (Net) ⁽¹⁾

לוח ג 5. - יצוא תעשייתי, לפי העוצמה הטכנולוגית (נטו) ⁽¹⁾

Million \$		נתונים ב-ם NIS to data in			מיליוני דולרים	
תעשיות טכנולוגיה מסורתית	תעשיות טכנולוגיה מעורבת מסורתית	תעשיות טכנולוגיה מעורבת עילית	תעשיות טכנולוגיה עילית			
Low Technology Industries	Medium - low Technology Industries	Medium - high Technology Industries	High Technology Industries			
Original data				נתונים מקוריים		
163.4	544.1	859.4	1,703.7	VIII	2010	
156.4	517.4	904.2	1,501.5	IX		
181.8	606.7	773.1	1,596.2	X		
162.0	585.1	946.5	1,686.5	XI		
200.2	568.0	974.1	2,027.1	XII		
174.9	478.1	985.4	1,569.8	I	2011	
185.3	477.9	976.3	1,612.1	II		
229.2	759.2	1,400.0	1,895.3	III		
173.6	589.8	1,184.7	1,648.1	IV		
194.5	664.6	1,127.7	1,850.0	V		
208.0	644.0	1,385.1	2,037.2	VI		
194.5	635.0	1,165.1	1,777.5	VII		
184.7	635.6	1,181.9	1,669.6	VIII		
Seasonally adjusted data				נתונים מנוכי עונתיות		
166.6	518.2	883.5	1,704.1	VIII	2010	
177.9	583.2	919.9	1,555.7	IX		
185.8	572.0	842.1	1,668.2	X		
161.3	616.7	934.0	1,714.7	XI		
181.2	576.9	954.9	1,708.2	XII		
184.1	536.1	1,087.4	1,786.3	I	2011	
191.2	526.5	1,109.8	1,952.7	II		
194.8	763.9	1,137.3	1,848.0	III		
194.1	623.9	1,150.4	1,823.0	IV		
195.2	641.5	1,097.0	1,800.2	V		
197.1	615.0	1,212.8	1,823.0	VI		
195.0	607.5	1,150.8	1,703.6	VII		
190.7	619.2	1,132.7	1,583.5	VIII		
Trend data				נתוני מגמה		
180.5	535.0	928.4	1,704.2	VIII	2010	
180.7	544.1	924.7	1,708.2	IX		
181.3	558.5	935.6	1,716.3	X		
182.5	576.4	961.0	1,733.0	XI		
184.3	595.4	997.9	1,758.5	XII		
186.7	612.9	1,040.8	1,787.9	I	2011	
189.3	626.5	1,083.0	1,812.3	II		
191.7	635.0	1,117.9	1,823.2	III		
193.5	637.8	1,141.3	1,815.4	IV		
194.6	636.0	1,152.3	1,790.0	V		
194.9	631.3	1,153.8	1,753.1	VI		
194.5	626.1	1,151.2	1,714.1	VII		
193.9	622.2	1,149.7	1,682.5	VIII		
Trend data- Percent change ⁽²⁾				נתוני מגמה - אחוז השינוי ⁽²⁾		
0.1	1.7	-0.4	0.2	IX	2010	
0.3	2.6	1.2	0.5	X		
0.7	3.2	2.7	1.0	XI		
1.0	3.3	3.8	1.5	XII		
1.3	2.9	4.3	1.7	I	2011	
1.4	2.2	4.1	1.4	II		
1.3	1.4	3.2	0.6	III		
0.9	0.4	2.1	-0.4	IV		
0.6	-0.3	1.0	-1.4	V		
0.2	-0.7	0.1	-2.1	VI		
-0.2	-0.8	-0.2	-2.2	VII		
-0.3	-0.6	-0.1	-1.8	VIII		

(1) Excl. diamonds, aircraft and ships.
 (2) Percent change on previous period.

(1) ללא יהלומים, אניות ומטוסים.
 (2) השינוי באחוזים, כל תקופה לעומת קודמתה.

Table C 5. - Manufacturing Exports by Technological Intensity (Net) ⁽¹⁾

לוח ג 5. - יצוא תעשייתי, לפי העוצמה הטכנולוגית (נטו) ⁽¹⁾

Million NIS		לתוניהם ב-\$ to data in			מיליוני ₪	
תעשיות טכנולוגיה מסורתית	תעשיות טכנולוגיה מעורבת מסורתית	תעשיות טכנולוגיה מעורבת עילית	תעשיות טכנולוגיה עילית			
Low Technology Industries	Medium - low Technology Industries	Medium - high Technology Industries	High Technology Industries			
Original data				נתונים מקוריים		
619.3	2,062.5	3,258.0	6,458.4	VIII	2010	
584.7	1,933.7	3,379.7	5,611.9	IX		
656.6	2,190.9	2,791.6	5,764.3	X		
590.2	2,132.3	3,449.3	6,146.0	XI		
721.7	2,047.2	3,510.7	7,305.6	XII		
626.8	1,713.6	3,532.1	5,626.7	I	2011	
677.5	1,747.6	3,570.0	5,895.0	II		
816.4	2,704.7	4,987.7	6,752.5	III		
596.0	2,025.4	4,067.9	5,659.3	IV		
674.5	2,304.9	3,911.1	6,415.9	V		
711.8	2,203.9	4,740.4	6,971.9	VI		
665.2	2,171.9	3,984.8	6,079.5	VII		
654.5	2,252.1	4,187.9	5,915.8	VIII		
Seasonally adjusted data				נתונים מנוכי עונתיות		
622.8	1,937.3	3,301.7	6,474.1	VIII	2010	
670.7	2,107.2	3,549.0	5,778.5	IX		
683.3	2,097.5	3,100.5	5,953.3	X		
588.9	2,163.2	3,491.6	6,276.7	XI		
656.1	2,066.9	3,436.3	6,153.1	XII		
660.3	1,919.3	3,831.1	6,410.1	I	2011	
690.3	1,899.7	4,045.8	7,017.8	II		
686.5	2,222.7	4,448.2	6,474.3	III		
679.6	2,158.3	3,993.4	6,314.1	IV		
673.8	2,224.7	3,783.6	6,215.9	V		
673.2	2,114.8	4,146.8	6,252.0	VI		
664.9	2,070.5	4,017.7	5,882.6	VII		
672.3	2,188.1	3,976.1	5,661.4	VIII		
Trend data				נתוני מגמה		
682.5	1,989.7	3,455.9	6,456.6	VIII	2010	
678.8	1,996.6	3,433.7	6,419.5	IX		
674.7	2,014.7	3,457.3	6,377.4	X		
671.9	2,040.8	3,522.3	6,357.2	XI		
670.8	2,070.3	3,617.0	6,367.8	XII		
671.5	2,098.8	3,724.5	6,394.4	I	2011	
673.1	2,122.6	3,828.4	6,409.3	II		
674.6	2,139.7	3,913.4	6,387.4	III		
675.2	2,148.9	3,969.4	6,314.3	IV		
674.9	2,151.3	3,998.5	6,196.4	V		
673.9	2,149.7	4,009.4	6,057.9	VI		
672.8	2,147.7	4,014.9	5,932.3	VII		
672.3	2,148.6	4,025.2	5,848.6	VIII		
Trend data- Percent change ⁽²⁾				נתוני מגמה - אחוז השינוי ⁽²⁾		
-0.5	0.3	-0.6	-0.6	IX	2010	
-0.6	0.9	0.7	-0.7	X		
-0.4	1.3	1.9	-0.3	XI		
-0.2	1.4	2.7	0.2	XII		
0.1	1.4	3.0	0.4	I	2011	
0.2	1.1	2.8	0.2	II		
0.2	0.8	2.2	-0.3	III		
0.1	0.4	1.4	-1.1	IV		
0.0	0.1	0.7	-1.9	V		
-0.1	-0.1	0.3	-2.2	VI		
-0.2	-0.1	0.1	-2.1	VII		
-0.1	0.0	0.3	-1.4	VIII		

(1) Excl. diamonds, aircraft and ships.
(2) Percent change on previous period.

(1) ללא יהלומים, אניות ומטוסים.
(2) השינוי באחוזים, כל תקופה לעומת קודמתה.