

הודעה לעיתונות

אתר: www.cbs.gov.il דוא"ל: info@cbs.gov.il פקס: 02-6521340

ירושלים, כח' אלול תשע"א
27 ספטמבר 2011
248/2011

לקט אינדיקטורים כלכליים לחודשים יוני-אוגוסט 2011

Main Economic Indicators: June-August 2011

יוני-אוגוסט 2011 (על פי נתוני מגמה):

- רכישות בכרטיסי אשראי עלו ב-10.1% בחישוב שנתי
- יבוא חומרי גלם עלה ב-7.3% בחישוב שנתי
- מדד מכירות ברשתות שיווק עלה ב-2.1% בחישוב שנתי
- מדד המחירים לצרכן עלה ב-0.4% בחישוב שנתי
- יצוא הסחורות ירד ב-14.5% בחישוב שנתי
- מספר לינות התיירים במלונות תיירות ירד ב-17.9% בחישוב שנתי

יוני - יולי 2011 (על פי נתוני מגמה):

- מדד הפדיון במסחר הקמעוני עלה ב-4.8% בחישוב שנתי
- מדד הפדיון לכל ענפי המשק עלה ב-3.4% בחישוב שנתי
- מדד הייצור התעשייתי עלה ב-0.5% בחישוב שנתי

האינדיקטורים הכלכליים ביוני - אוגוסט 2011 מצביעים על המשך עלייה בביקושים המקומיים, בפדיון ענפי המשק ובייצור תעשייתי. לעומת זאת, ירד יצוא הסחורות ומספר לינות התיירים במלונות תיירות. אחוז הבלתי מועסקים מתוך כוח העבודה האזרחי, על פי נתוני המגמה, נותר ללא שינוי בחודש יולי 2011, לאחר שהגיע ל-5.4% ביוני.

בתיאור הממצאים מוצגים השינויים בנתוני מגמה במונחים שנתיים, אלא אם כן צוין אחרת. נתוני מגמה ונתונים מנוכי עונתיות עשויים להשתנות מאחר שהם מחושבים מחדש עם קבלת נתון מקורי נוסף מדי חודש או רבע שנה.

פירוט האינדיקטורים העיקריים (לוח 1).

כתבה: יעל גורודניצקי, אגף מאקרו-כלכלה

לקבלת הסברים ניתן לפנות אל יחידת המידע בטל' 02-6527845

ביקושים

יצוא הסחורות (למעט יהלומים, אוניות ומטוסים) ירד ביוני - אוגוסט 2011 ב- 14.5% בחישוב שנתי, לאחר עלייה של 5.4% בשלושת החודשים הקודמים (תרשים 1).

היצוא התעשייתי ירד ביוני - אוגוסט 2011 ב- 13.9% בחישוב שנתי, לאחר עלייה של 5.8% בשלושת החודשים הקודמים. פירוט היצוא התעשייתי (ללא אוניות, מטוסים ויהלומים) לפי עוצמה טכנולוגית (לוח א'), מצביע על ירידה בכל עוצמות הטכנולוגיה ועל ירידה בולטת ביצוא תעשיות טכנולוגיה עילית (תרשים 2).

לוח א': יצוא תעשייתי לפי עוצמה טכנולוגית – שינוי באחוזים בחישוב שנתי (על פי נתוני מגמה)

<u>תעשיות טכנולוגיה</u>	<u>מרס – מאי 2011</u>	<u>יוני - אוגוסט 2011</u>
עילית (אלקטרוניקה, כלי טיס ותרופות)	-4.4	-21.9 (-6.0)*
מעורבת עילית (כימיה, מכונות, ציוד חשמלי וכלי הובלה ללא כלי טיס)	28.9 (6.6)*	-0.9
מעורבת מסורתית (כרייה וחציבה, מינרלים אל מתכתיים, גומי ופלסטיקה, מתכת בסיסית ומוצרי מתכת)	6.5	-8.4
מסורתית (מזון, משקאות, טקסטיל, הלבשה, מוצרי עור, נייר, דפוס ועץ ומוצרי)	11.7	-1.4

*הנתון בסוגריים הוא בחישוב רבעוני.

יצוא השירותים (לא כולל שירותים מחברות הזנק), לאחר ניכוי השפעת העונתיות, ירד ביוני - יולי 2011 ב-3.3%, לאחר עלייה של 9.1% בחישוב חודשי בחודשיים הקודמים. יצוא השירותים העסקיים (לא כולל שירותים מחברות הזנק) ירד ביוני - יולי 2011 ב-3.1% לאחר עלייה של 9.0% בחודשיים הקודמים. יצוא שירותים עסקיים מהווה כשני שלישי מסך יצוא השירותים והוא כולל תוכנה ומחשוב, מחקר ופיתוח, שירותי תקשורת, שירותי הנדסה ושירותי טכנאים, פרסום, תמלוגים, בינוי, מסחר ועוד.

מספר **לינות התיירים במלונות התיירות** ירד ביוני - אוגוסט 2011 ב- 17.9% בחישוב שנתי, בהמשך לירידה של 15.4% בשלושת החודשים הקודמים. מספר **לינות הישראלים בבתי מלון** עלה ב-5.3%, לאחר ירידה של 5.1% בשלושת החודשים הקודמים.

מדד **פדיון המסחר הקמעוני**, שהינו אינדיקטור לביקושים בשוק המקומי, עלה ב-4.8% בחישוב שנתי ביוני - יולי 2011, בהמשך לעלייה של 4.3% בחודשיים הקודמים.

מדד **המכירות ברשתות השיווק** (המהוות שלישי מפדיון המסחר הקמעוני) עלה ביוני - אוגוסט 2011 ב-2.1% בחישוב שנתי, בהמשך לעלייה של 1.7% בשלושת החודשים הקודמים. מדד **המכירות של רשתות המזון** ירד ב-0.7% בחישוב שנתי, לאחר עלייה של 0.3% בשלושת החודשים הקודמים.

סך הרכישות של צרכנים פרטיים בכרטיסי אשראי עלו ב- 10.1% בחישוב שנתי ביוני - אוגוסט 2011, לאחר עלייה של 14.1% בשלושת החודשים הקודמים.

ענפי הכלכלה

מדדי הפדיון לכל ענפי המשק (לפי נתוני מע"מ) עלו בחודשים יוני - יולי 2011 ב-3.4% בחישוב שנתי, בהמשך עלייה של 2.9% בחודשיים הקודמים (תרשים 3).

מדדי הפדיון **בענפי המסחר והשירותים** (לפי נתוני מע"מ) עלו ביוני - יולי 2011 ב-3.3% בחישוב שנתי, לאחר עלייה של 4.2% בחודשיים הקודמים. במיוחד עלו מדדי הפדיון **בשרותי מיחשוב ובמחקר ופיתוח** – 9.7% בחישוב שנתי.

מדד הייצור התעשייתי עלה ביוני - יולי 2011 ב-0.5% בחישוב שנתי, לאחר עלייה של 1.4% בחודשיים הקודמים. מפירוט הנתונים לפי עוצמה טכנולוגית (לוח ב', תרשים 4) ניתן לראות שהעלייה הבולטת היא בענפי **תעשיות טכנולוגיה מעורבת מסורתית** – 6.4% בחישוב שנתי וירידה בענפי **תעשיות טכנולוגיה עילית** – 4.7% בחישוב שנתי.

לוח ב': ייצור תעשייתי לפי עוצמה טכנולוגית - שינוי באחוזים בחישוב שנתי (על פי נתוני מגמה)

עוצמה טכנולוגית	אפריל - מאי 2011	יוני - יולי 2011
עילית	-7.0	-4.7
מעורבת עילית	8.6	4.7
מעורבת מסורתית	9.6	6.4
מסורתית	4.7	3.5
סה"כ תעשייה	1.4	0.5

יבוא חומרי גלם (ללא יהלומים וחומרי אנרגיה) עלה בחודשים יוני - אוגוסט 2011 ב-7.3% בחישוב שנתי, לאחר עלייה של 6.1% בחישוב רבעוני (26.9% בחישוב שנתי) בשלושת החודשים הקודמים.

יבוא מוצרי השקעה עלה בחודשים יוני - אוגוסט 2011 ב-5.0% בחישוב רבעוני (21.5% בחישוב שנתי), לאחר עלייה של 9.0% בחישוב רבעוני (41.3% בחישוב שנתי) בשלושת החודשים הקודמים.

יבוא מוצרי צריכה עלה בחודשים יוני - אוגוסט 2011 ב-15.8% בחישוב שנתי, לאחר עלייה של 5.2% בחישוב רבעוני (22.4% בחישוב שנתי) בשלושת החודשים הקודמים.

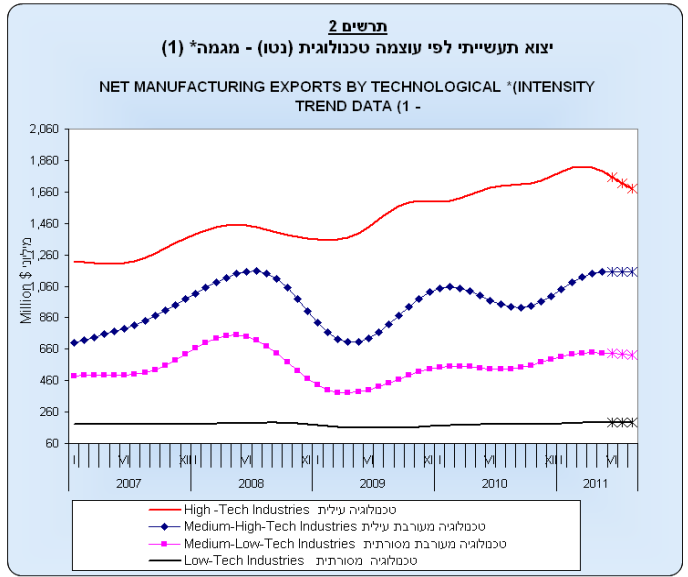
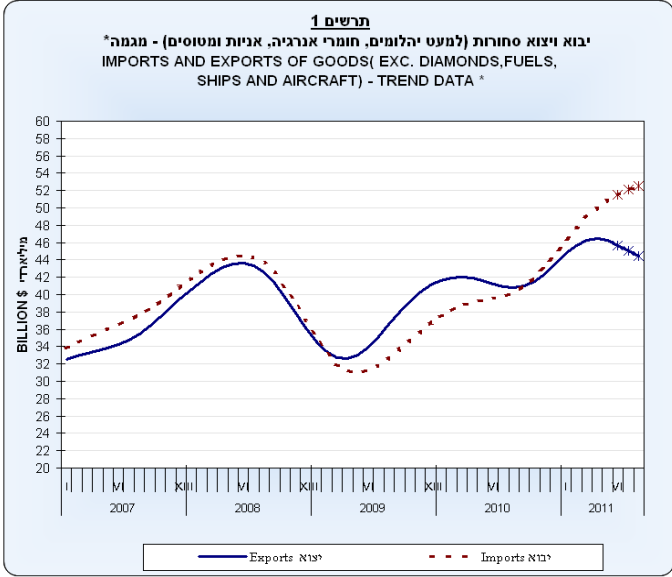
תעסוקה

אחוז הבלתי מועסקים מתוך כוח העבודה האזרחי, על פי נתוני המגמה, נותר ללא שינוי בחודש יולי 2011, לאחר שהגיע ל- 5.4% ביוני ול- 5.5% במאי 2011.

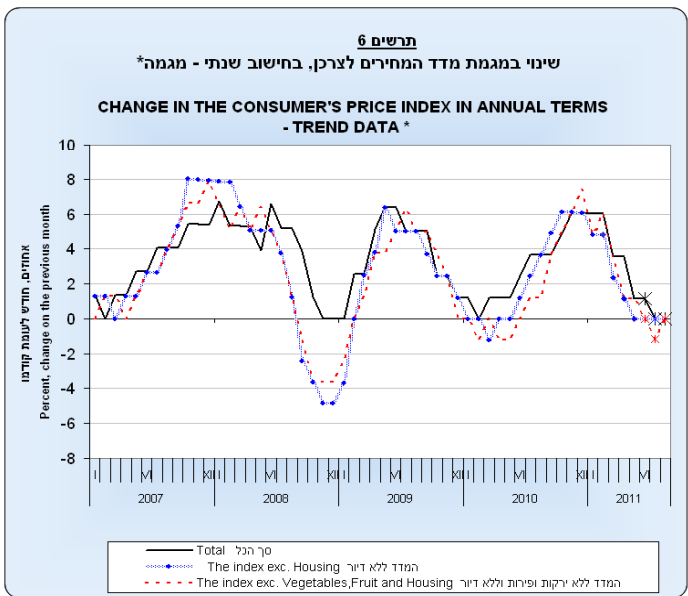
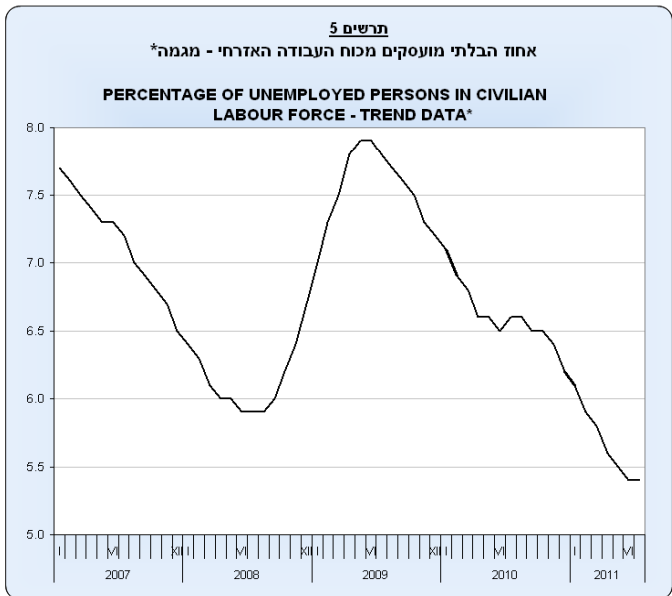
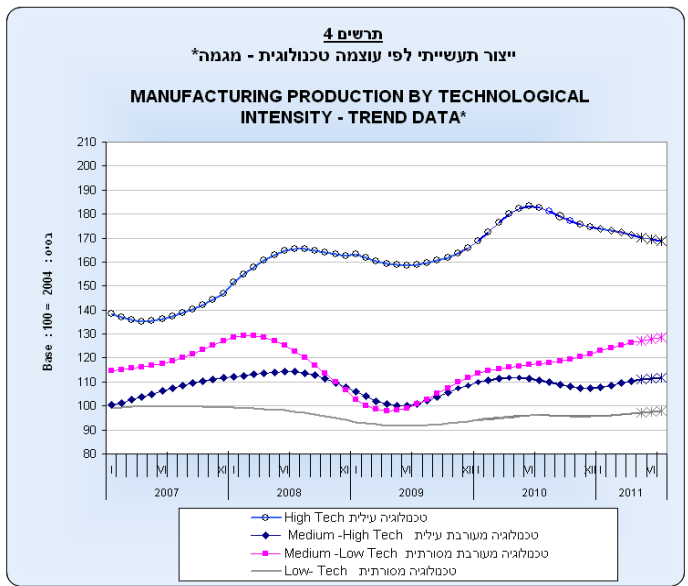
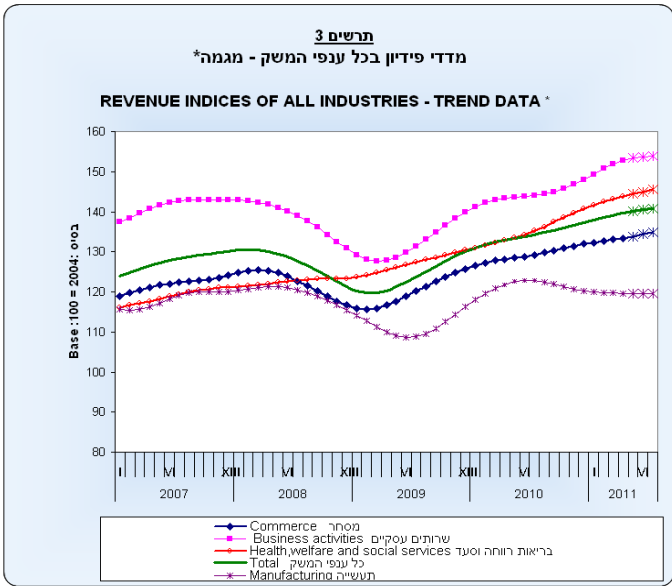
מחירים

לפי נתוני המגמה, **מדד המחירים לצרכן** עלה בחודשים יוני - אוגוסט 2011 ב-0.4% בחישוב שנתי, לאחר עלייה של 2.8% בשלושת החודשים הקודמים (תרשים 6). **מדד המחירים לצרכן ללא דיור** נותר יציב בשלושת החודשים האחרונים, לאחר עלייה של 1.2% ואילו **מדד המחירים לצרכן ללא דיור וללא ירקות ופירות** ירד ב-0.4%, לאחר עלייה של 2.0% בשלושת החודשים הקודמים.

בחודש אוגוסט 2011 **שער החליפין הממוצע של הדולר** עלה ב- 3.6% **ושער החליפין של האירו** עלה ב-4.2% בהשוואה לחודש יולי 2011 (נתונים מקוריים בחישוב חודשי).



(1) Excluding diamonds, ships and aircraft. (1) ללא אניות מטוסים ויהלומים.



*The last three trend estimates are subject to substantial revisions.

* שלושת אומדני המגמה האחרונים עשויים להשתנות במידה ניכרת.

לוח 1. אינדיקטורים כלכליים עיקריים

מספר עובדים סה"כ משרות שכיר Employee jobs total	ייצור תעשייתי Manufacturing production	Exports		Tourism		תיירות		מסחר קמעוני		% שינוי 2010/2009
		יצוא תעשייתי Manufacturing exports	סחורות למעט אניות מטוסים ויהלומים Goods exc. ships, aircraft and diamonds	כניסות תיירות דרך האוויר Tourist arrivals by air	לינות תיירות במלונות תיירות Person-nights in Tourist Hotels- Tourists	לינות ישראלים במלונות תיירות Person-nights in Tourist Hotels- Israelis	מדד מכירות ברשתות השיווק Chain stores sales index	מדד פדיון המסחר הקמעוני Retail revenue index		
3.9	7.8	16.5	16.2	17.8	22.5	1.1	3.4	6.5		
נתונים מקוריים	נתונים מקוריים	נתונים מקוריים	נתונים מקוריים	נתונים מקוריים	נתונים מקוריים	נתונים מקוריים	נתונים מקוריים	נתונים מקוריים	נתונים מקוריים	
Base 100=2004	Base 100=2004	\$ Million at annual rate	מיליוני \$ בשנת 2004	Thousands at annual rate	אלפים בשנת 2004	אלפים בשנת 2002	אלפים בשנת 2004	אלפים בשנת 2004	אלפים בשנת 2004	
122.2	129.5	40,568	41,905	2,314	9,933	11,931	107.8	128.1	2010	
124.3	136.7	43,602	44,138	2,445	8,586	16,921	107.4	128.1	VII 2010	
122.5	128.2	39,268	39,887	2,446	10,172	19,040	120.3	142.2	VIII	
119.7	112.2	37,231	37,812	2,038	7,026	13,704	110.8	125.7	IX	
122.9	126.7	37,916	38,933	3,174	14,570	10,817	103.3	126.2	X	
123.9	130.1	40,855	42,023	2,292	11,752	10,699	104.8	125.3	XI	
124.4	136.8	45,256	46,975	2,176	8,354	11,588	116.8	140.7	XII	
124.5	128.4	38,498	40,358	1,814	8,503	7,699	100.7	124.4	I 2011	
124.5	125.7	39,041	41,192	2,093	8,724	7,518	95.0	118.5	II	
125.5	146.4	52,960	55,350	2,624	11,752	8,508	108.0	134.9	III	
124.6	114.0	43,154	44,874	2,713	11,510	11,592	120.1	132.9	IV	
126.3	135.3	46,048	47,534	2,784	11,729	10,393	106.4	128.3	V	
127.7	136.1	51,290	52,114	2,418	8,921	13,854	108.4	126.8	VI	
	134.8	45,265	45,832	2,495	8,698	17,873	107.9	131.9	VII	
		44,062	44,700	2,432	9,505	18,642	111.4		VIII	
נתונים מקוריים, 100.0=2005										
116.6	131.8	172.5	167.5	147.9	126.6	137.5	125.6	120.7	VII 2010	
115.0	123.6	155.4	151.4	148.0	150.0	154.8	140.7	133.9	VIII	
112.4	108.2	147.3	143.5	123.3	103.6	111.4	129.6	118.4	IX	
115.3	122.2	150.0	147.8	192.0	214.8	87.9	120.8	118.9	X	
116.3	125.5	161.6	159.5	138.7	173.2	87.0	122.5	118.0	XI	
116.7	131.9	179.1	178.3	131.6	123.2	94.2	136.6	132.5	XII	
116.9	123.8	152.3	153.2	109.8	125.4	62.6	117.7	117.1	I 2011	
116.8	121.2	154.5	156.3	126.6	128.6	61.1	111.1	111.6	II	
117.8	141.2	209.5	210.1	158.7	173.2	69.1	126.3	127.1	III	
117.0	109.9	170.7	170.3	164.1	169.7	94.2	140.4	125.2	IV	
118.6	130.5	182.2	180.4	168.4	172.9	84.5	124.4	120.9	V	
119.8	131.2	202.9	197.8	146.3	131.5	112.6	126.8	119.5	VI	
	130.0	179.1	173.9	150.9	128.2	145.3	126.2	124.2	VII	
		174.3	169.6	147.2	140.1	151.5	130.3		VIII	
מנוכי עונתיות, 100=2005										
114.8	130.2	173.4	171.1	136.5	129.9	96.9	125.3	121.6	VII 2010	
115.3	122.4	154.8	152.8	134.6	132.7	97.6	135.8	125.5	VIII	
114.8	118.6	153.0	150.6	138.5	140.3	98.1	126.9	122.7	IX	
116.5	124.2	154.5	153.1	159.5	176.2	91.0	125.0	121.5	X	
116.5	124.1	163.8	161.7	142.5	148.9	100.8	127.0	120.6	XI	
116.7	124.3	162.4	160.5	142.1	148.4	100.0	127.4	122.5	XII	
117.2	126.8	169.1	167.5	149.1	150.4	97.2	125.3	124.1	I 2011	
117.3	128.2	179.0	177.2	153.2	158.3	98.4	127.2	124.3	II	
117.6	128.5	186.0	183.8	171.9	180.5	93.0	127.1	123.4	III	
117.6	125.3	180.1	178.0	132.5	146.3	95.1	127.4	123.1	IV	
117.8	128.2	177.1	175.4	149.9	143.4	90.3	128.0	123.4	V	
117.8	124.8	181.3	178.0	153.8	145.7	96.8	131.1	125.3	VI	
	127.0	175.5	173.1	141.0	129.2	99.8	127.7	125.5	VII	
		165.5	163.1	143.7	135.9	96.3	123.6		VIII	
מגמה, 100=2005										
115.0	128.4	157.2	155.3	136.8	140.9	97.7	125.6	121.8	VII 2010	
115.3	127.8	156.8	154.8	137.7	140.9	97.9	125.8	122.1	VIII	
115.7	127.1	157.5	155.5	138.9	141.7	98.2	126.1	122.3	IX	
116.1	126.4	159.6	157.6	140.8	143.5	98.5	126.3	122.5	X	
116.4	126.0	163.0	161.1	143.1	145.8	98.5	126.5	122.6	XI	
116.7	125.9	167.2	165.3	145.7	148.1	98.1	126.7	122.7	XII	
117.0	126.0	171.6	169.7	148.1	149.8	97.4	126.9	122.8	I 2011	
117.3	126.2	175.2	173.3	149.9	150.2	96.6	127.0	123.0	II	
117.5	126.5	177.6	175.7	150.7	149.2	95.8	127.2	123.3	III	
117.6	126.7	178.4	176.4	150.5	146.9	95.4	127.4	123.7	IV	
117.8	126.8	177.6	175.5	149.4	144.0	95.3	127.6	124.2	V	
117.9	126.9	175.6	173.4	147.8	141.0	95.5	127.7	124.7	VI	
	126.9	173.1	170.9	146.1	138.5	96.0	127.9	125.2	VII	
		171.0	168.7	145.0	137.0	96.5	128.2		VIII	
מגמה - אחוז שינוי כל חודש לעומת קודמו - בשנת 2011										
3.8	-0.9	-7.9	-9.0	6.1	-2.6	0.5	2.0	3.0	VII 2010	
3.8	-5.3	-3.0	-3.7	7.8	0.3	2.9	2.5	2.7	VIII	
3.7	-6.2	5.8	5.7	11.7	7.2	4.1	2.5	2.2	IX	
3.8	-6.2	17.0	17.5	17.2	15.8	3.0	2.2	1.6	X	
3.7	-3.6	28.6	29.4	22.0	21.4	-0.3	1.9	1.1	XI	
3.4	-0.9	36.0	36.8	23.9	21.1	-4.6	1.6	1.0	XII	
3.0	0.9	36.2	36.7	21.4	14.2	-8.2	1.6	1.3	I 2011	
2.5	1.9	29.0	29.2	15.4	3.4	-9.7	1.8	1.9	II	
2.1	2.8	17.5	17.3	7.2	-7.9	-8.6	1.8	3.0	III	
1.7	1.8	5.3	4.9	-1.5	-16.6	-5.5	1.7	4.0	IV	
1.6	0.9	-5.3	-5.9	-8.6	-21.7	-1.2	1.5	4.6	V	
1.7	0.9	-12.6	-13.2	-12.4	-22.4	2.8	1.6	4.8	VI	
	0.0	-15.5	-16.0	-12.5	-18.9	5.8	2.0	4.8	VII	
		-13.8	-14.1	-9.2	-12.5	7.4	2.8		VIII	

Table 1. Main economic indicators

	מדד מחירים לצרכן Consumer Price Index			Imports					יבוא
	ללא דיור - וללא ירקות ופירות	ללא דיור	סך הכל	חומרי גלם ללא יהלומים וחומרי אנרגיה	מכונות וציוד	מוצרי השקעה לענפי הכלכלה ללא אוניות ומטוסים	מוצרים בני-קיימא	מוצרי צריכה	
% Change 2010/2009	1.7	2.0	2.7	22.6	7.7	12.9	14.8	14.2	19.0
	Base 2010=100 בסיס			Original data					
Average 2010	100.0	100.0	100.0	Million \$ at annual rate					מיליוני \$ בשיעור שנתי
2010 VII	100.3	100.2	100.3	22,686	5,683	8,526	3,562	8,682	39,975
VIII	100.3	100.3	100.8	21,908	5,387	8,396	3,624	8,778	39,145
XI	100.0	100.4	101.0	24,332	6,132	8,972	3,947	10,142	43,512
X	100.5	101.1	101.3	20,099	4,379	6,364	2,764	7,430	33,959
XI	100.8	101.2	101.4	25,366	6,582	10,487	4,254	10,159	46,249
XII	101.3	101.6	101.8	24,155	6,587	9,838	3,778	8,845	42,913
2011 I	101.6	101.9	102.0	25,132	6,599	9,659	3,809	8,560	43,411
II	101.8	102.1	102.3	24,742	7,151	11,524	4,585	10,264	46,619
III	102.1	102.1	102.3	24,406	7,499	10,243	3,787	9,877	44,581
IV	102.1	102.1	102.5	28,972	11,512	14,946	5,064	12,086	56,093
V	102.7	102.8	103.1	23,303	8,087	10,369	4,062	9,404	43,136
VI	103.0	103.0	103.6	29,221	10,729	14,401	4,645	10,688	54,479
VII	103.5	103.4	104.0	27,196	7,352	10,840	3,857	9,329	47,455
VIII	103.1	102.9	103.7	27,616	9,494	12,893	4,403	10,396	51,022
	103.2	103.1	104.2	29,707	9,918	13,925	4,757	12,058	55,769
				Original data, 2005 = 100.0					
2010 VII	108.1	108.9	107.6	130.3	108.9	135.6	156.8	177.3	137.9
VIII	108.1	109.0	108.1	144.7	123.9	144.9	170.7	204.9	153.3
XI	107.8	109.1	108.5	119.5	88.5	102.8	119.5	150.1	119.7
X	108.3	109.8	108.8	150.8	133.0	169.3	184.0	205.2	163.0
XI	108.6	109.9	108.9	143.6	133.1	158.9	163.4	178.7	151.2
XII	109.2	110.3	109.3	149.4	133.4	156.0	164.8	172.9	153.0
2011 I	109.5	110.7	109.5	147.1	144.5	186.1	198.3	207.3	164.3
II	109.8	110.9	109.8	145.1	151.6	165.4	163.8	199.5	157.1
III	110.1	110.9	110.0	172.3	232.7	241.3	219.1	244.2	197.7
IV	110.7	111.7	110.7	138.6	163.5	167.4	175.7	190.0	152.0
V	111.0	111.9	111.2	173.7	216.9	232.5	200.9	215.9	192.0
VI	111.6	112.3	111.6	161.7	148.6	175.0	166.8	188.4	167.2
VII	111.2	111.8	111.3	164.2	191.9	208.2	190.4	210.0	179.8
VIII	111.3	112.0	111.8	176.6	200.5	224.9	205.8	243.6	196.5
				Seasonally adjusted, 2005=100					
2010 VII	107.4	108.2	107.1	139.5	119.6	139.8	150.8	181.6	145.1
VIII	107.5	108.4	107.4	131.2	115.1	136.5	154.3	173.0	138.0
XI	107.8	109.0	108.0	134.7	112.2	134.5	150.6	169.4	138.9
X	108.3	109.6	108.4	138.8	120.7	161.0	187.0	200.6	153.2
XI	108.8	110.0	108.7	139.0	117.7	146.6	170.9	188.0	147.5
XII	109.2	110.5	109.3	148.1	127.8	156.7	184.0	196.1	156.4
2011 I	110.0	111.1	110.0	153.6	147.1	185.9	190.5	205.0	167.6
II	110.5	111.6	110.7	160.2	165.9	180.2	174.2	196.6	168.7
III	110.8	111.8	110.9	159.9	177.7	194.4	186.4	208.6	173.9
IV	110.7	111.7	110.9	161.0	187.1	199.4	182.8	210.5	175.9
V	110.8	111.7	111.2	173.5	217.3	226.2	193.4	226.8	192.3
VI	111.0	111.9	111.4	165.6	168.0	181.4	170.0	211.9	175.0
VII	110.4	111.1	110.8	166.5	185.5	200.1	182.2	217.9	180.8
VIII	110.7	111.6	111.1	168.3	192.5	219.4	196.9	217.9	185.9
				Trend, 2005=100					
2010 VII	107.4	108.2	107.2	135.0	113.3	136.0	151.9	175.0	140.4
VIII	107.5	108.5	107.6	135.6	114.6	139.0	157.1	177.9	141.9
XI	107.8	109.0	107.9	137.2	117.1	143.5	163.3	181.6	144.3
X	108.2	109.5	108.3	139.8	121.6	149.4	169.8	186.0	147.8
XI	108.8	110.1	108.8	143.3	128.4	156.6	175.7	190.8	152.2
XII	109.4	110.6	109.4	147.5	137.3	164.5	180.3	195.5	157.3
2011 I	109.9	111.0	109.9	152.0	147.7	172.7	183.2	200.1	162.7
II	110.4	111.5	110.5	156.4	158.2	180.3	184.6	204.2	167.8
III	110.7	111.7	110.8	160.3	167.8	186.9	185.2	208.0	172.4
IV	110.8	111.8	111.1	163.6	175.6	192.2	185.4	211.5	176.2
V	110.9	111.8	111.2	165.9	181.2	196.4	185.9	214.8	179.3
VI	110.9	111.8	111.3	167.5	184.9	200.0	187.1	217.8	181.7
VII	110.8	111.8	111.3	168.4	187.3	203.2	188.9	220.5	183.6
VIII	110.8	111.8	111.3	168.9	188.8	206.3	191.0	222.8	185.2
				Trend-Percent change on previous month- at annual rate					
2010 VII	1.2	2.4	3.7	1.3	7.2	19.0	34.3	14.7	8.3
VIII	1.2	3.7	3.7	5.9	14.2	30.6	49.7	21.5	13.9
XI	3.7	4.9	3.7	14.7	30.2	46.5	58.8	28.1	22.5
X	4.9	6.1	4.9	25.2	57.0	62.6	59.6	33.4	33.1
XI	6.1	6.1	6.1	34.8	92.0	75.5	50.8	35.3	42.6
XII	7.4	6.1	6.1	41.2	124.0	80.8	36.1	34.5	48.5
2011 I	4.8	4.8	6.0	43.3	138.8	78.5	21.2	31.7	49.4
II	6.0	4.8	6.0	40.9	129.3	67.8	9.9	27.9	45.2
III	3.6	2.4	3.6	34.9	102.8	53.6	3.4	24.6	38.1
IV	1.2	1.2	3.5	26.9	71.5	40.0	1.7	22.3	30.0
V	1.2	0.0	1.2	19.0	46.0	30.3	3.4	20.2	22.8
VI	0.0	0.0	1.2	12.0	27.7	24.2	8.0	18.1	17.3
VII	-1.2	0.0	0.0	6.7	16.2	21.1	11.9	15.9	13.4
VIII	0.0	0.0	0.0	3.3	10.2	19.2	14.4	13.4	10.9