

הודעה לעיתונות

אתר: www.cbs.gov.il דוא"ל: info@cbs.gov.il פקס: 02-6521340

הודעה קודמת בנושא זה פורסמה ב-18 בספטמבר 2011

ירושלים, כח' חשוון תשע"ב
26 באוקטובר 2011
264/2011

סחר החוץ לפי ארצות בחודש ספטמבר 2011

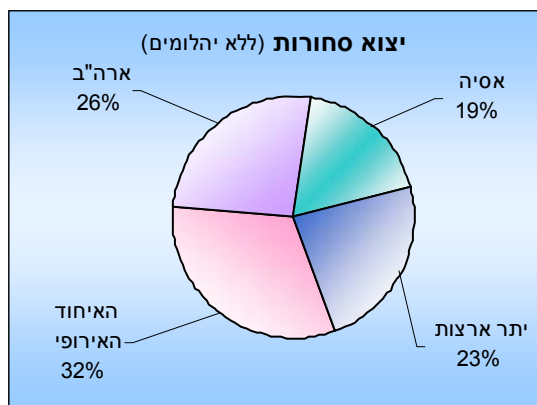
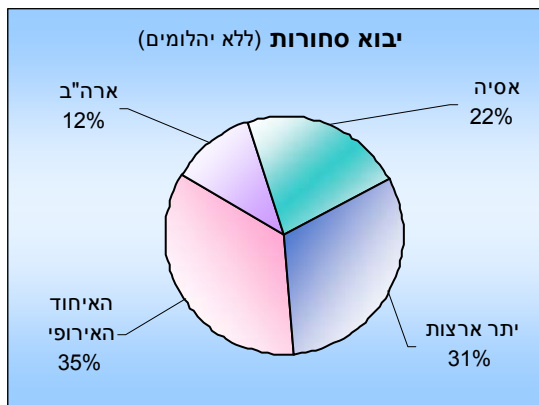
Israel's Foreign Trade by Countries - September 2011

על פי נתוני המגמה בחודשים האחרונים (יולי-ספטמבר 2011)

- נמשכת הירידה ביצוא הסחורות לארה"ב
- האטה בקצב גידול היבוא מארצות האיחוד האירופי
- עלייה ביצוא לארצות אסיה וקבוצת יתר ארצות העולם

בחודש ספטמבר 2011, הסתכם **יבוא הסחורות** (למעט יהלומים) ב-18.3 מיליארד ש"ח. 33% מהיבוא היה מארצות האיחוד האירופי, 23% מארצות אסיה, 12% מארצות הברית ו-32% הנותרים מקבוצת יתר ארצות העולם.

יצוא הסחורות (למעט יהלומים) הסתכם בחודש ספטמבר ב-13.3 מיליארד ש"ח מסכום זה, יצא הסחורות לארצות האיחוד האירופי היוו 31%, היצוא לארצות הברית 26%, היצוא לארצות אסיה 21% ו-22% הנותרים ליתר ארצות העולם¹. **הגירעון המסחרי** (ללא יהלומים) ב-5.0 מיליארד ש"ח.



המאזן המסחרי

הגירעון המסחרי (ללא יהלומים) הסתכם בתשעת החודשים הראשונים של שנת 2011 ב-44.2 מיליארד ש"ח לעומת גירעון של 21.5 מיליארד ש"ח באותם חודשים אשתקד. בינואר-ספטמבר 2011, היה גירעון (ללא יהלומים) של 18.7 מיליארד ש"ח בסחר הסחורות עם **ארצות האיחוד האירופי**, הגירעון (ללא יהלומים) עם **ארצות אסיה** הסתכם ב-13.9 מיליארד ש"ח ועם **יתר ארצות העולם** הגירעון הסתכם ב-23.8 מיליארד ש"ח.

באותה תקופה נרשם עודף של 12.2 מיליארד ש"ח במאזן הסחורות (ללא יהלומים) עם **ארצות הברית**.

¹ הנתונים כוללים את הסחורות שעברו במכס אך אינם כוללים את נתוני הסחר בין ישראל לרשות הפלסטינית, היבוא הביטחוני, ויבוא ויצוא שירותים (לרבות שירותי תוכנה). נתונים על כלל יבוא ויצוא סחורות ושירותים מתפרסמים במסגרת מאזן התשלומים מדי רבע שנה. הנתונים הנם ארעיים, נתונים סופיים יפורסמו בחודש אפריל 2012.

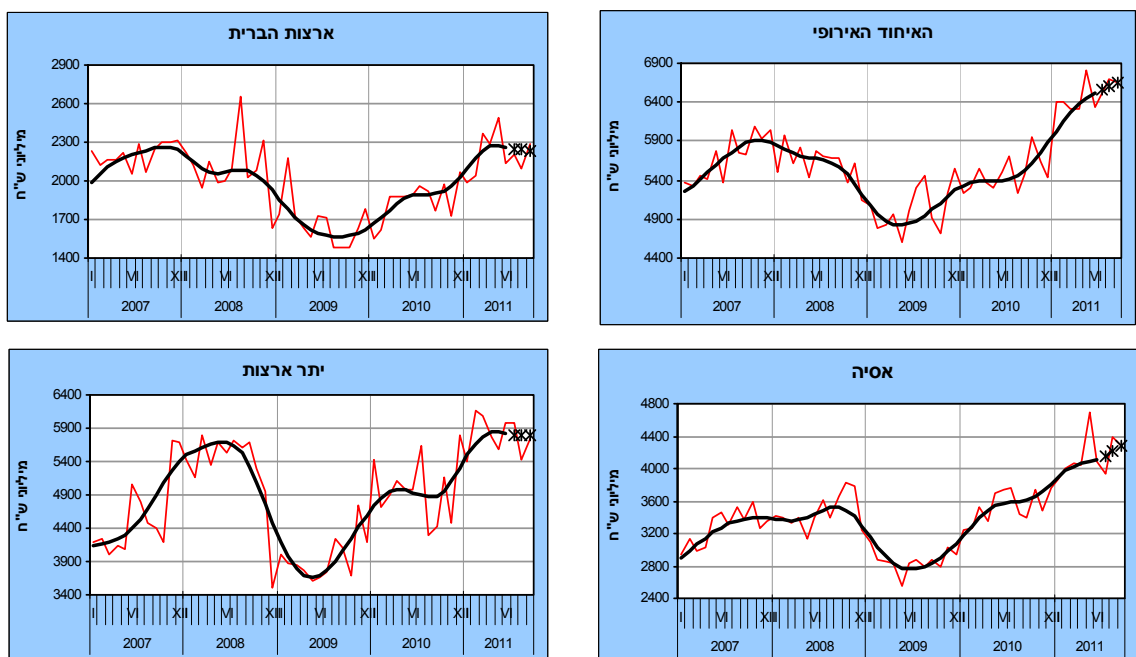
כתבה: הלן ברוסילובסקי, תחום סחר חוץ
לקבלת הסברים ניתן לפנות אל יחידת הדוברות בטל : 02-6527845

יבוא		יצוא		מאזן		קבוצות ארצות עיקריות במיליוני ש"ח
ינואר-ספטמבר		ינואר-ספטמבר		ינואר-ספטמבר		
2011	2010	2011	2010	2011	2010	
166,912.4	139,710.0	122,700.7	118,258.2	-44,211.7	-21,451.8	סה"כ (ברוטו ללא יהלומים)
57,822.2	47,857.8	39,094.5	35,703.1	-18,727.7	-12,154.7	איחוד אירופי
19,681.8	16,001.7	31,904.2	33,138.2	12,222.4	17,136.5	ארה"ב
36,787.0	31,645.6	22,846.0	23,388.2	-13,941.0	-8,257.4	אסיה
52,621.4	44,204.9	28,856.0	26,028.7	-23,765.4	-18,176.2	יתר ארצות

יבוא הסחורות

נתוני המגמה, לאחר ניכוי השפעת העונתיות הרגילה וגורמים בלתי סדירים, שחושבו בלשכה המרכזית לסטטיסטיקה, מצביעים על המשך האטה בקצב העלייה של **יבוא הסחורות** (למעט יהלומים, אניות ומטוסים וחומרי אנרגיה). בחודשים יולי-ספטמבר 2011 עלה **יבוא הסחורות** ב-11.1% בחישוב שנתי, לאחר עלייה של 15.9% בחישוב שנתי בחודשים אפריל-יוני 2011.

על פי נתוני המגמה, הואט קצב הגידול של יבוא סחורות **מארצות האיחוד האירופי** שעלה ב-8.5% בחישוב שנתי בחודשים יולי-ספטמבר 2011, בהמשך לעלייה של 16.6% בחישוב שנתי באפריל-יוני 2011. מתחילת השנה גדל במיוחד היבוא (ללא יהלומים) מאיטליה, אירלנד ומלטה.



שלוש הנקודות האחרונות של המגמה עשויות להשתנות בהרבה — נתונים מנוכי עונתיות — נתוני מגמה

יבוא הסחורות **מארצות הברית** ירד ב-5.6% בחישוב שנתי ביולי-ספטמבר 2011, לאחר עלייה של 6.2% בחישוב שנתי באפריל-יוני 2011.

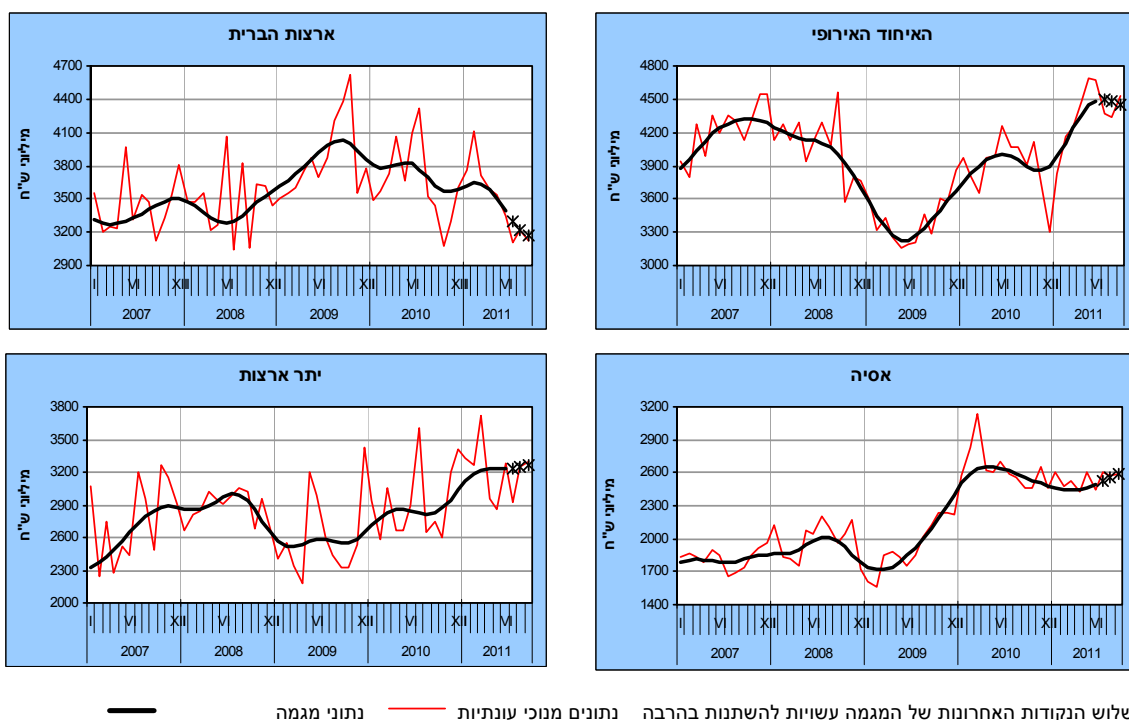
יבוא הסחורות **מארצות אסיה** עלה על פי נתוני המגמה בחודשים יולי-ספטמבר 2011 ב-15.9% בחישוב שנתי. זאת, בהמשך לעלייה של 9.7% באפריל-יוני 2011. מתחילת השנה גדל במיוחד היבוא (ללא יהלומים) מיפן, סין ודרום קוריאה.

בחודשים יולי-ספטמבר 2011 ירד יבוא הסחורות מקבוצת **יתר ארצות העולם** ב-2.3% בחישוב שנתי, לאחר עלייה של 3.7% בחודשים אפריל-יוני 2011. במיוחד ירד היבוא (ללא יהלומים) מברזיל וקנדה.

יצוא הסחורות

בחודשים יולי-ספטמבר 2011 ירד **יצוא הסחורות** (למעט יהלומים), על פי נתוני המגמה ב-3.2% בחישוב שנתי, לאחר ירידה של 5.6% בחישוב שנתי בחודשים אפריל-יוני 2011.

פירוט לפי קבוצת ארצות מראה, שעל פי נתוני המגמה ירד **יצוא הסחורות לארצות האיחוד האירופי** בחודשים יולי-ספטמבר 2011 ב-2.6% בחישוב שנתי. לאחר עלייה של 26.1% בחישוב שנתי (בממוצע לחודש) בחודשים אפריל-יוני 2011. מתחילת השנה ירד במיוחד היצוא (ללא יהלומים) לספרד, בלגיה ורומניה.



על פי נתוני המגמה ירד **יצוא הסחורות לארצות הברית** ביולי-ספטמבר 2011 ב-23.0% בחישוב שנתי. זאת, בהמשך לירידה של 23.9% בחודשים אפריל-יוני 2011.

בחודשים יולי-ספטמבר 2011 עלה **יצוא הסחורות לארצות אסיה** ב-17.5% בחישוב שנתי, בהמשך לעלייה של 7.4% בחודשים אפריל-יוני 2011. מתחילת השנה גדל במיוחד היצוא (ללא יהלומים) ליפן, סין, וויאטנם.

על פי נתוני המגמה, עלה **יצוא הסחורות לקבוצת יתר ארצות** ביולי-ספטמבר 2011 ב-4.2% בחישוב שנתי, בהמשך לעלייה של 0.9% בחישוב שנתי באפריל-יוני 2011. מתחילת השנה עלה במיוחד היצוא (ללא יהלומים) לטורקיה, שווייץ וארגנטינה.

* ההודעה לעיתונות הבאה "סחר חוץ של ישראל" תפורסם ב-17 בנובמבר 2011.

פרסומים נוספים בנושא סחר חוץ:

- הסברים, הגדרות ומקורות (באינטרנט בלבד)
"ירחון לסטטיסטיקה של סחר חוץ" (באינטרנט בלבד)
הודעה לעיתונות " סחר חוץ של ישראל"
הודעה לעיתונות "יבוא לפי ארץ מקור"
הודעה לעיתונות "מאזן מסחרי לפי עוצמה טכנולוגית"
הודעה לעיתונות "יצוא לפי ענף וארצות"
הודעה לעיתונות "מדדי מחירים בסחר חוץ"
הודעה לעיתונות "שערי מטבע"
"סחר חוץ" סדרת סטטיסטיקל מס' 39
"סחר חוץ-2005" סדרת סטטיסטיקל מס' 64
"סחר חוץ, 2000-2010" סדרת סטטיסטיקל מס' 114
מצגת "סחר חוץ 2009" (באינטרנט בלבד)
יבוא, סחורות וארצות 1996 – 2001 (תקליטור בלבד)
יבוא, סחורות וארצות 2002 – 2006 (תקליטור בלבד)
יבוא, סחורות וארצות 2007 (תקליטור בלבד)
יבוא, סחורות וארצות 2007-2010, נתונים שנתיים (באינטרנט בלבד)
יבוא, סחורות וארצות 2009-2010, נתונים חודשיים (באינטרנט בלבד)
יצוא, סחורות וארצות 1996 – 2007, נתונים שנתיים (תקליטור בלבד)
יצוא, סחורות וארצות 2008-2010, נתונים שנתיים (באינטרנט בלבד)
יצוא, סחורות וארצות 2009-2010, נתונים חודשיים (באינטרנט בלבד)

כללי

יבוא ויצוא הסחורות, על סיווגיהן השונים, הנם אחד האינדיקטורים הכלכליים הראשונים המתפרסמים מדי חודש על ידי הלשכה המרכזית לסטטיסטיקה.

יבוא ויצוא הסחורות מהווים אבן יסוד מרכזית בנתוני מאזן התשלומים ובנתוני החשבונות הלאומיים.

הנתונים, לאחר התאמות, משמשים בסיס לחישוב ערכים שונים:

- מאזן התשלומים - החשבון השוטף מציג עסקאות בין תושבי ישראל לבין תושבי חו"ל.
- חשבונות לאומיים - חשבון הסחורות, אומדן ההוצאה לצריכה הפרטית, אומדנים על השינויים במלאי, תוצר ענף היהלומים, השקעות בכלי תחבורה והשקעות במכונות ובציוד אחר, תוצר לאומי גולמי ובעקיפין גם לחישוב ההכנסה הלאומית.
- גופים פנים ארגוניים – גף חקלאות, גף תחבורה, גף תעשייה
- ארגונים ממשלתיים וציבוריים - בנק ישראל, התאחדות התעשיינים, משרד התעשייה המסחר והתעסוקה
- מגוון גופים פרטיים

פרסומי סחר חוץ

פרסומי סחר חוץ מקיפים נושאים שונים וסיווגים שונים.

- נושאי סחר חוץ - ערך סחר הסחורות המיובאות והמיוצאות, מדדי מחירים של הסחורות המיובאות ושל הסחורות המיוצאות, שערי מטבע.
- סיווגי סחר חוץ ערוכים לפי הסיווגים הבאים: ארצות, ענף כלכלי (יצוא), יעוד כלכלי (יבוא), חלק ופרק, SITC, ארץ קניה וארץ מקור (יבוא), עוצמה טכנולוגית, BEC.

להלן רשימת הפרסומים המלאה בסחר חוץ:

מס'	שם	תדירות	היכן?	מתי?	הערות
1.	סחר חוץ של ישראל	חודשית	אינטרנט	10-13 יום לאחר סיום החודש הרלוונטי	הודעה לעיתונות תחת אמברגו. הודעה מתפרסמת בשעה 13.00
2.	סחר חוץ לפי ארצות	חודשית	אינטרנט	17-20 יום לאחר סיום החודש הרלוונטי	הודעה לעיתונות
3.	שערי מטבעות	שנתית	אינטרנט	ינואר	הודעה לעיתונות
4.	מדדי מחירים	רבעונית	אינטרנט	כ-70 יום מסיום הרבע הרלוונטי	הודעה לעיתונות
5.	ירחון לסטטיסטיקה של סחר חוץ	חודשית	אינטרנט	כ-28 יום מסיום החודש הרלוונטי	http://www.cbs.gov.il/reader/fr_trade/ftmenu_h_v1_new.htm
6.	יבוא לפי ארץ מקור	שנתית	אינטרנט	אוגוסט	הודעה לעיתונות
7.	יצוא סחורות לפי ענף וארצות	שנתית	אינטרנט	אוקטובר	הודעה לעיתונות ובשנתון סטטיסטי לישראל פרק 16
8.	מאזן היבוא והיצוא התעשייתי לפי עוצמה טכנולוגית	שנתית	אינטרנט	יולי	הודעה לעיתונות
9.	שנתון סטטיסטי לישראל	שנתית	אינטרנט	ספטמבר	פרק 16
10.	יבוא סחורות וארצות 1996 - 2001	שנתית	תקליטור		בתשלום
11.	יבוא סחורות וארצות 2002 - 2006	שנתית	תקליטור		בתשלום
12.	יבוא סחורות וארצות 2007	שנתית	תקליטור		בתשלום
13.	יצוא סחורות וארצות 1996 - 2008	שנתית	תקליטור		בתשלום
14.	יבוא סחורות וארצות 2007 ואילך	שנתית	אינטרנט		http://www.cbs.gov.il/fortr/impexp/menu_h.htm
15.	יצוא סחורות וארצות 2008 ואילך				http://www.cbs.gov.il/fortr/impexp/menu_h.htm
16.	סטטיסטיקל סחר חוץ		נייר		http://www.cbs.gov.il/www/statistical/tra

מס'	שם	תדירות	היכן?	מתי?	הערות
			ואינטרנט		de_39_h.pdf
17.	סטטיסטיקל ארצות 2005		נייר ואינטרנט		http://www.cbs.gov.il/www/statistical/frade2005_h.pdf
18.	מצגת שנתית	שנתית	אינטרנט	ינואר	http://www.cbs.gov.il/www1/mazagot_n.htm

לתועלת מקסימאלית לצרכני המידע של נתוני סחר חוץ, רוב הסדרות המופיעות באינטרנט מקושרות ישירות לסדרות העיתיות במאגר הנתונים של הלשכה המרכזית לסטטיסטיקה. לחיצה על הכותרת של הסדרה הרצויה מעבירה ישירות למאגר הנתונים המכיל נתונים חודשיים, רבעוניים או שנתיים בהתאם לאופי הסדרה.

אוכלוסיית הנתונים

1. הנתונים הסטטיסטיים על סחר החוץ, המובאים בפרסומי הלשכה המרכזית לסטטיסטיקה, מתייחסים ליבוא וליצוא של סחורות בלבד. נתונים על יבוא שירותים, על יצוא שירותים ועל שאר העסקות הבינלאומיות של ישראל, כלולים במאזן התשלומים המתפרסם מידי רבע שנה ב-"ירחון הסטטיסטי לישראל", וביתר פירוט בסדרה "לקט ממצאים סטטיסטיים".
2. היבוא והיצוא נרשמים בהתאם ל"שיטה המיוחדת" (Special Trade System)¹, לפיה נכללות בסטטיסטיקה של סחר חוץ הסחורות העוברות במכס. לפיכך, רישום היבוא לא כולל סחורות מיובאות המאוחסנות במחסני ערובה (Bonded Warehouses), ורישום היצוא אינו כולל סחורות מיוצאות ממחסנים אלה. גם סחורות במעבר אינן נכללות בנתוני סחר החוץ.
3. מעבר לנאמר בסעיף 2 לעיל, כוללים נתוני סחר חוץ גם את העסקות ואת הסחורות המפורטים להלן:
 - א. יבוא ויצוא אישי: חפצים אישיים של עולים, ימאים, תושבים חוזרים ודיפלומטים זרים, וכן של תושבים המהגרים לחו"ל.
 - ב. סחורות שנשלחו/התקבלו (בתמורה ומתנות) באמצעות דואר או חברות בלדרות.
 - ג. כלי שיט וכלי טיס, בין אם עברו ובין אם לא עברו את גבולות המכס. היבוא כולל אניות שנרכשו בחו"ל ע"י חברות ישראליות, המפליגות תחת דגל ישראל או תחת דגל נוחות זר (יצוין כי כלי השיט והטיס לא עוברים תהליך שחרור המכס). היצוא כולל אניות ומטוסים שיוצרו בישראל או שנרכשו בעבר בחו"ל, ונמכרו בחו"ל בתקופת הדיווח.
 - ד. מוצרים לתערוכות ולירידים אך ורק אם נמכרו או נמסרו ללא תמורה. החזרות מתערוכות לא נכללות בסחר, אך יש קשיים טכניים לאתר זרמים אלה.
 - ה. ציוד המיובא או המיוצא על בסיס של החכרה פיננסית (financial lease).
 - ו. זהב וכסף לא-מוניטאריים, בצורה מעובדת או מעובדת בחלקה, גרוטאות ושאריות המיועדות לתעשייה, לצורפות או לצרכים רפואיים.
 - ז. אספקת דלק ומזון לאניות ולמטוסים זרים בנמלים ישראליים נכללים בנתוני היצוא החל משנת 1969, למרות שלא עוברים את גבולות המכס.
 - ח. חפצים שנקנו ע"י תיירים ישראלים בחו"ל, שנגבו עבורם דמי מכס.
4. עסקות וסחורות מיוחדות שאינן נכללות בסטטיסטיקה של סחר חוץ:
 - א. נתוני עסקות עם תושבי הרשות הפלסטינית, ובכלל זה גם סחורות מיובאות וסחורות מיוצאות שעברו בתחנות המכס הישראלי והשייכים לתושבי הרשות הפלסטינית. נתוני הסחר עם הרשות הפלסטינית מתפרסמים מדי רבע במאזן התשלומים.
 - ב. סחורות מיובאות או סחורות מיוצאות לתקופת זמן מוגבלת והמוחזרות מבלי שעברו עיבוד כלשהו, כגון: חפצים אישיים של תיירים (כולל מכוניות), טובין המיועדים לתערוכות, ירידים, תצוגות וכד'; סחורות המיועדות לאחסנה זמנית בלבד; ציוד הנשלח לביצוע עבודות קבלניות ומוחזר לאחר השימוש בו.
 - ג. חפצים שנקנו ע"י תיירים בישראל; חפצים שנקנו ע"י תיירים ישראלים בחו"ל למעט אלו שעבורם נגבו דמי מכס. אומדן ערך קניות תיירים בישראל ותיירים ישראלים בחו"ל, כלול בחשבון השירותים במאזן התשלומים.
 - ד. מנועים וחלקים של מטוסים המיועדים להחלפה או לתיקון, הנשלחים על ידי חברות תעופה מקומיות לסניפיהן ולנציגיהן בחו"ל, ואלה הנשלחים ארצה מהסניפים בחו"ל.
 - ה. דגים אשר נדוגו על ידי ספינות דיג ישראליות.
 - ו. זהב מוניטארי, ניירות ערך, שטרי כסף ומטבעות בעלי הילך חוקי אם בפועל ואם בעתיד (שטרי כסף מקומיים שהודפסו בחו"ל ירשמו לפי ערך שנקבע על ידי בית הדפוס ולא לפי ערכם הנקוב).
 - ז. דלק ומזון המסופקים לאניות ולמטוסים ישראליים בנמלים בחו"ל (נרשם במאזן התשלומים כשירותים).
 - ח. זיבורית (ballast) ומילא (dunnage) המסופקים לאניות זרות בנמלי הארץ ולאניות ישראל בנמלים זרים.

¹ United Nations, *International Trade Statistics Concepts & Definitions, Special Papers, Series M, No. 52/Rev.2, 1998.*

- ט. יבוא ציוד צבאי וכלי לחימה אינו נכלל ביבוא הטובין, מאחר ואינו משוחרר מהמכס בתהליך הרגיל (אומדן הערך כלול בחשבון הסחורות במאזן התשלומים).
- י. ציוד המיובא או המיוצא על בסיס של החכרה אופרטיבית (operational lease).
5. קיים סף רישום - סחורה מיובאת שערכה נמוך מ-50 דולר ארה"ב וסחורה מיוצאת שערכה נמוך מ-100 דולר ארה"ב אינם חייבים ברשימו ולא ירשמו בנתוני היבוא או בנתוני היצוא.
6. מועד הרישום הסטטיסטי של היבוא הוא תאריך שחרור הטובין ע"י רשויות המכס, ושל היצוא הוא תאריך טעינת הטובין על האנייה, על המטוס או על משאיות (העברה יבשתית לירדן ומצרים).
7. נתוני היבוא של חומרי אנרגיה כוללים דלק גולמי ומוצרי דלק כגון, תזקיקי דלק ובנזין וכן פחם ומוצרי.
8. חלק ניכר מהיצוא החקלאי הטרי מתבצע בשיטת המשגורים. לאחר ביצוע המכירות בפועל, מתוקנים הנתונים בהתאם לפדיון בפועל, על פי דו"חות שנמסרים ללמ"ס ע"י חברות שונות.
9. עד סוף שנת 1982 נרשם יבוא יהלומים לפי סיכומים מנהליים, החל ב-1 בינואר 1983 - לפי השיטה הנהוגה לגבי כלל היבוא. שינוי שיטת הרישום של יצוא היהלומים החל ב-1 באוגוסט 1982.
10. נתוני יבוא ויצוא סחורות מתפרסמים לפי ארצות, גושי ארצות, אזורים גיאוגרפיים ויבשות. הארצות מסודרות לפי סדר הא"ב העברי של שמן, במסגרת הקבוצה אליה משתייכת הארץ, ואשר יכולה להיות גוש, אזור או יבשת.
11. עקב מיזוג או פיצול של ארצות ושינויים החלים בהשתייכות הארצות לגושים, חלים שינויים ברשימת הארצות ובמיקומן בלוחות הפרסומים.
12. החל מעונת היצוא החקלאי 1991/92 עם ביטולה של המועצה לשיווק פרי הדר והעברת היצוא לחברות אחרות, רוב משלוחי יצוא זה מגיע לבלגיה ונקנה על ידי סוכנים שונים לכן אין מידע על ארץ היעד (הסופי) של סחורה. יצואן, כי גם מכירת הפרחים באמצעות בורסת הפרחים נרשמת כיצוא להולנד, ללא אשפות מיון לפי ארץ היעד הסופי.
13. מינואר 2010 החל פרסום של נתוני הסחר בין ישראל ל- OECD (כולל קוד ISO)³. נכון ל- 2010 הארגון מונה 31 מדינות חברות: אוסטריה, אוסטרליה, איטליה, איסלנד, אירלנד, ארה"ב, בלגיה, גרמניה, דנמרק, הולנד, הונגריה, הממלכה המאוחדת, טורקיה, יוון, יפן, לוקסמבורג, מקסיקו, נורבגיה, ניו זילנד, סלובקיה, ספרד, פולין, פורטוגל, פינלנד, צ'כיה, צרפת, קוריאה הדרומית, קנדה, שוודיה, שוויץ, צ'ילה, ישראל, סלובניה, אסטוניה.

מקור הנתונים

1. המקור העיקרי לנתוני יבוא ויצוא הסחורות הם טפסים המוגשים לשלטונות המכס ע"י היבואנים והיצואנים (רשימוני יבוא ויצוא).
2. במקרים מסוימים משמשים כמקור לנתונים סיכומיהם מנהליים של הארגונים המנהלים את סחר החוץ בקבוצות מוצרים, כגון: רשם כלי השיט וכלי טיס.
3. יבוא ויצוא אניות ומטוסים נרשם לפי דיווחי משרד התחבורה וחברות הספנות והתעופה.

הגדרות

1. נתוני הסחר מופיעים בפרסומים השונים בנתונים שהם "ברוטו" או "נטו".
- א. יבוא ברוטו - סחורות מיובאות לשימוש מקומי (כולל לאשפורה ולתיקון) ששוחררו מיד עם פריקתם על ידי המכס, או ששוחררו לאחר זמן ממחסני ערובה של המכס. לא נכללות סחורות שהוכנסו למחסני ערובה, מלבד מספר מפעלים יצרניים שהוכרו כמחסני ערובה, ומשלוחים שיוצאו בעבר והוחזרו לישראל שנית, ללא עיבוד כלשהו.
- ב. יבוא נטו - יבוא ברוטו בהפחתת ערך טובין, שיובאו בתקופות קודמות והוחזרו לספק בחו"ל ללא עיבוד או שינוי צורה. מאחר ולא ניתן לשחזר את תאריך הכניסה לישראל של הטובין המוחזרים לחו"ל, מתבצע הניכוי בתאריך ההחזרה. מסיבה זו מנוכות ההחזרות מהסכום הכללי ולא מהסכומים המפורטים לפי ענפי כלכלה.
- ג. יצוא ברוטו - זרם המוצרים לחו"ל למעט סחורות שיובאו קודם והוחזרו לספק בחו"ל מבלי שעברו עיבוד כלשהו. נכללים בו גם טובין מעובדים למחצה שנשלחו לחו"ל לעיבוד נוסף, שיוחזרו בעתיד לשולח, וכן טובין שיובאו ונמכרו לחו"ל ללא עיבוד והקונה אינו הספק.

³ ארגון OECD – (Organization for Economic Co-operation and Development) הינו ארגון בינ"ל של המדינות המתועשות. מידע מפורט יותר ניתן למצוא באתר הרשמי של הארגון: www.oecd.org
http://www.oecd.org/pages/0,3417,en_36734052_36761800_1_1_1_1_1_1,1,00.html

ד. יצוא נטו - יצוא ברוטו בהפחתת ערך הטובין שיוצאו בתקופות קודמות והוחזרו לספק בישראל ללא עיבוד או שינוי צורה. מאחר לא ניתן לשחזר את תאריך המשלוח לחו"ל של החזרות היצוא מחו"ל, מתבצע הניכוי לפי תאריך החזרה. מסיבה זו החזרות מנוכות רק מהסכום הכללי ולא מהסכומים המפורטים לפי ענפי כלכלה, פרט ליהלומים.

סיווג הסחורות

1. השיטה המתואמת - The Harmonized Commodity and Coding System (H.S.)⁴ "השיטה המתואמת לתיאורם ולקידודם של טובין" (להלן, השיטה המתואמת) נועדה ליצור מינוח סחורות אחיד כלל עולמי כבסיס לסיווגים לאומיים המשרתים את צרכי המכס ואת צרכי הסטטיסטיקה של סחר חוץ.

מבנה הסיווג

הסיווג הבינלאומי מורכב מ-6 ספרות. ברמה הלאומית, באחריות שלטונות המכס, ניתן להוסיף פירוט נוסף. המכס הישראלי בחר להוסיף ליבוא וליצוא שתי ספרות נוספות (עד 15 ביולי 2008 סיווג היצוא כלל רק ספרה נוספת אחת). דהיינו, סחורות היבוא והיצוא מזוהות עפ"י 8 ספרות. סיווג הסחורות המשמש את המכס⁵ בטיפולו במשלוחי יבוא ובמשלוחי יצוא, מהווה בסיס לנתונים הסטטיסטיים של סחר חוץ: - נתוני היבוא לפי הפירוט של תעריף המכס, ונתוני היצוא - לפי "סיווג סחורות היצוא"⁶.

הסיווג הבינלאומי בנוי בצורה היררכית ברמות של 2, 4, ו-6 ספרות, המייצגות קבוצות של סחורות בעלות משמעות הן מבחינה לוגית והן מבחינת ההצגה הסטטיסטית של הנתונים. הרמה היררכית הגבוהה ביותר, 2 ספרות, נקראת "פרק" ומונה 99 קבוצות. הפרקים מאורגנים ב"חלקים", המסומנים בספרות רומיות ומונים 21 קבוצות⁷. ה"חלקים" אינם מהווים חלק מהמבנה היררכי של ספרות הקידוד.

כללי המבנה היררכי של ההקבוצות בסיווג זה, זהים לאלו שבסיווג הבינלאומי הקודם, "המינוח לסיווג טובין בתעריף המכס", שגרסתו הראשונה כונתה "מינוח בריסל" "Brussels' Tariff Nomenclature"-B.T.N., שהוכן בשנת 1951; גרסתו האחרונה כונתה "מינוח מועצת שיתוף המכס" (ממש"מ C.C.C.N.). בסיווג זה, וכפועל יוצא, גם בסיווג "השיטה המתואמת", לעומת הסיווג הקודם, הפרוט רב יותר וכן התווספה רמה היררכית נוספת של 6 ספרות. פירושו המעשי של המהלך הוא הגדלת מספר היחידות הבסיסיות בסיווג מ-1,000 ל-5,000. מספר גדול של מוצרים שבעבר ניתן היה לזהותם רק ברמה הלאומית מופיעים ברמת 6 ספרות, גם בהקבוצות גבוהות יותר. כאמור למעלה, ברמה הלאומית קיים פרוט נוסף, 8 ספרות ביבוא וביצוא. במוסף מיוחד לרבעון לסחר חוץ מס' 4/1988, מובאים פרטים על מינוח זה, בהקשר למטרותיו, למבנהו ולעקרונותיו.

משנת 1962 סווגו הסחורות עפ"י סיווג בן שמונה ספרות, שהתבסס על מינוח התעריף הבינלאומי של בריסל (B.T.N.) סיווג זה היווה בסיס לתעריף המכס הישראלי ולפרסום נתוני סחר חוץ של ישראל עד לסוף שנת 1987. ב-1 בינואר 1988, הוחל המינוח הבינלאומי "השיטה המתואמת". סיווג סחורות היבוא עודכן על ידי המכס בהתאם לשינויים שהיו בסיווג הבינלאומי⁸. סיווג סחורות היצוא עודכן על ידי המכס רק בחודש יולי 2008.

2. סיווג Standard International Trade Classification - S.I.T.C.⁹

נתוני היבוא ונתוני היצוא מוצגים גם לפי הסיווג "הסיווג האחד של סחר חוץ" של הוועדה הסטטיסטית של האו"ם (S.I.T.C.). סיווג זה ערוך עפ"י עקרונות כמו דרגת העיבוד של הסחורה, השימוש של הסחורה, חשיבות הסחורה במנחים של הסחר העולמי, ושינויים טכנולוגיים. לסיווג ארבע רמות כאשר הרמה העליונה מכונה "חלקים" ומונה 10 סוגים שונים. סיווג זה מורכב מפריטי סיווג ה-HS ערוכים בקבוצות, בסדר המתאים להצגה כלכלית סטטיסטית. פרטים נוספים על הסיווג, מובאים במוסף מיוחד לרבעון לסטטיסטיקה של סחר חוץ מס' 1/1988. עדכון הסיווג, S.I.T.C. Rev.2, שפורסם ע"י האו"ם בשנת 1975, אומץ ע"י ישראל החל משנת 1982. לפני כן פורסמו הנתונים לפי S.I.T.C. Rev. 1 שפורסם ע"י האו"ם בשנת 1961. העדכון השלישי של הסיווג S.I.T.C. Rev. 3 מופיע לראשונה בפרסומים סחר חוץ ברבעון לסטטיסטיקה של סחר חוץ מס' 4/1988. מינואר 2007 אומץ העדכון הרביעי של הסיווג S.I.T.C. Rev. 4.

⁴ http://europa.eu.int/comm/eurostat/ramon/nomenclatures/index.cfm?TargetUrl=LST_NOM
רבעון לסטטיסטיקה של סחר חוץ 1988/4, מוסף מיוחד, "סיווג חדש של סחורות בסטטיסטיקה של סחר חוץ לפי השיטה המתואמת" ("Harmonized System") עמ' ט-טו

⁵ <http://www.mof.gov.il/customs/taarif.htm> ראה תעריף יבוא הסחורות

⁹ ראה ספר סיווג טובין ביצוא: <http://62.219.95.10/TAARIFCUSTOMSEXPORT/TaarifMechesMain.aspx>

⁷ הלשכה המרכזית לסטטיסטיקה, רבעון לסטטיסטיקה של סחר חוץ, 1989, עמוד יב'.

⁸ בשנים 1992, 1996, 2002 ו-2007 בוצעו עדכונים בסיווג הבינלאומי.

⁹ United Nations, *Standard International Trade Classification, Revision IV*, Statistical Papers, Series M No. 34, New York, 2006.
<http://unstats.un.org/unsd/cr/registry/regist.asp?CI=28>

3. סיווג לפי ענפי כלכלה

נתוני היצוא מוצגים לפי ענף מקור, שהוא הענף הכלכלי אליו משתייך המוצר לפי אופיו, על סמך תיאור הסחורה בסיווג הסחורות, (לא על סמך הענף של היצואן). הגדרת הענפים מבוססת על סיווג ענפי הכלכלה שערכה הלמ"ס. החל ב-"רבעון לסטטיסטיקה של סחר חוץ", מס' 1/1995, מתפרסמים נתוני יצוא סחורות כשהם מסווגים לפי ענף מקור¹⁰. לפני כן, סווגו סחורות היצוא לפי "הסיווג האחד של ענפי הכלכלה 1970"¹¹. החל ב-"ירחון לסטטיסטיקה של סחר חוץ" מס' 8/2003 מתפרסמים נתוני יצוא הסחורות כשהם מסווגים לפי ענף מקור¹² חדש. ניתן לקבל נתוני יצוא עפ"י סיווג זה במאגר הנתונים של הלשכה (נתונים משנת 1988 ואילך).

4. סיווג לפי ייעוד כלכלי

סיווג זה משמש את נתוני היבוא. לפיו מחולקים הנתונים לשלושה שימושים עיקריים: מוצרי צריכה, חומרי גלם או תשומות לייצור ומוצרי השקעה, וכן לקבוצות משנה. חלוקת ערך היבוא בסיווג זה הינה לשימושים ראשוניים של הסחורות בלבד, כלומר, השימוש הראשון שנעשה בהן: צריכה, כחומר גלם- לייצור או להשקעה. סחורות המיועדות ליותר מאשר שימוש בודד, מחולק ערכן עפ"י החלק היחסי בין השימושים המתאימים, כשהיחס קבוע ומוגדר מראש. לדוגמא, מכונות נוסעים מיועדות לצריכה ולהשקעה, סוכר - לצריכה, וכחומר גלם לתעשייה.

במסגרת סיווג "חומרי גלם" נכללות, בין השאר, גם הסחורות הבאות: סחורות בלתי מעובדות וסחורות מעובדות למחצה, חלקים להרכבת מכונות וכלי רכב, חלקי חילוף, וכלים ואביזרים לשימוש נוסף.

מלאכת סיווג הסחורות לפי הייעוד הכלכלי נעשית על פי "סקר ייעודי יבוא" הנערך בלמ"ס אחת למספר שנים. סיווג זה עודכן החל מרבעון לסחר חוץ 3/1993 על בסיס סקר ייעודי יבוא שנערך בשנת 1988 ואשר פורסם בסדרת פרסומים מיוחדים מספר 952¹³. עד אז סווגו סחורות היבוא לפי סקר שנערך בשנת 1982/83 ואשר פורסם בסדרת פרסומים מיוחדים מספר 787¹⁴.

החל בחודש ינואר 2009, עדכן סיווג סחורות הקשורות לכלי רכב ומכשירים סולאריים. הסדרות הקשורות לסחורות אלו עודכנו רטרואקטיבית עד לשנת 1995. כתוצאה מכך חל שינוי מהותי בסדרות הקשורות בכלי תחבורה הן בצריכה הפרטית והן בנכסי השקעה. עדכון זה הוא תוצאה ראשונית של סקר ייעודי יבוא 2006 אשר תוצאותיו יפורסמו במהלך שנת 2010.

סיווג לפי עוצמה טכנולוגית

סיווג זה, הוצע בשנת 1997 ע"י ארגון ה-OECD¹⁵ והוא מתייחס לענפי התעשייה בלבד, המחולקים על פי ארבע קבוצות בהתבסס על שני אינדיקטורים עיקריים: ההוצאה למחקר ופיתוח (מו"פ) כחלק מהערך המוסף, וההוצאה על מו"פ כחלק מהתפוקה. קבוצות סיווג והענפים הנכללים בהם:

- תעשיות טכנולוגיה עילית - ענפים נכללים: ציוד אלקטרוני, ציוד לבקרה ופיקוח, מכונות למשרד ומחשוב, כלי טיס ותרופות.
- תעשיות טכנולוגיה מעורבת עילית - ענפים נכללים: זיקוק נפט, ייצור כימיה (ללא תרופות), מכונות, ציוד ומנועים חשמליים וכלי הובלה (ללא כלי טיס).
- תעשיות טכנולוגיה מעורבת מסורתית - ענפים נכללים: כרייה וחציבה, ייצור גומי ופלסטיקה, מוצרי מתכת, ברזל ומינרלים אחרים ותכשיטים.
- תעשיות טכנולוגיה מסורתית - ענפים נכללים: מזון משקאות וטבק, טקסטיל, הלבשה, מוצרי עור, נייר, דפוס, מוצרי עץ ורהיטים.

בישראל תואמת החלוקה לפי עוצמה טכנולוגית את הגדרת ה-OECD, למעט הענפים הבאים:
ענף "תרופות" מסווג בתעשיות טכנולוגיה עילית. ב-OECD מסווג ענף זה בתעשיות טכנולוגיה מעורבת עילית.

¹⁰ הלשכה המרכזית לסטטיסטיקה והמועצה הציבורית לסטטיסטיקה, הסיווג האחד של ענפי כלכלה 1993, פרסום טכני 63, ירושלים, תשנ"ד-1993

¹¹ הלשכה המרכזית לסטטיסטיקה והמועצה הציבורית לסטטיסטיקה, הסיווג האחד של ענפי הכלכלה 1970, פרסום טכני מס' 46, ירושלים, תשמ"ו-1986

¹² הלשכה המרכזית לסטטיסטיקה והמועצה הציבורית לסטטיסטיקה, הסיווג האחד של ענפי כלכלה 1993, פרסום טכני 63, ירושלים, תשס"ג - 2003.

¹³ הלשכה המרכזית לסטטיסטיקה, סקר ייעודי יבוא 1988, פרסום מיוחד מס' 952.

¹⁴ הלשכה המרכזית לסטטיסטיקה, סקר ייעודי יבוא 1982/83, פרסום מיוחד מס' 787.

¹⁵ *Classification of Manufacturing Industries Based on Technology, OECD Science, Technology and Industry Scoreboard, Towards a Knowledge-base Economy, Science and Innovation, OECD 2001, annex I, pp. 137-140.*

ענף "יצור נפט ומוצריו" מסווג ביחד עם "כימיקלים וזיקוק נפט" בתעשיית טכנולוגיה מעורבת עילית. ב-OECD מסווג ענף זה בתעשיות טכנולוגיה מעורבת מסורתית.

ערך הסחורות

1. ערך היבוא נקבע עפ"י דיווח היבואנים למכס ומבוסס על ערך העסקה, כמוגדר באמנת בריסל בדבר הערכת טובין לצורכי מכס (1950). ערך העסקה מייצג את הערך לפיו נמכרו הטובין, בתוספת הוצאות הובלה וביטוח עד לגבול הארץ המייבאת, כולל דמי פריקה בנמל המוצא. הגדרה זו של ערך העסקה ביבוא תואמת את הערכת הטובין לפי בסיס C.I.F (Cost, Insurance and Freight). במרבית המקרים כולל הערך לצורכי המכס גם זקיפה של הוצאות מקומיות, דמי רציף והוצאות סבלות.

מסי יבוא ומסים אחרים המוטלים על סחורות מיובאות אינם כלולים בערך לצורכי מכס.

באין זרם כספי נגדי, קיים קושי בקביעת ערך העסקה (כמו: מתנות), וערך הסחורה נקבע בהתאם לאומדן המבוסס על מחיר השוק. כך, נקבע מחיר היבוא של מתנות למוזיאונים עפ"י הערכת שמאי הביטוח. סחורות יבוא המשוחררות כנגד עירבון נרשמות בהתאם לתאריך השחרור בפועל כנגד עירבון, עד הסדרת החשבון הסופי. תיקון ערך ליבוא זה נרשם עם הסדרת החשבון הסופי (חיסול העירבון) ומיוחס אף הוא לתאריך השחרור בפועל של הטובין (ייתכן תיקון ערך יבוא גם לאחר מספר חודשים).

2. נתוני היבוא נרשמים ברשימוני היבוא במטבע העסקה ומחושבים בשקל חדש ובדולרים של ארה"ב. שערי החליפין לצרכים אלו הם שערי מטבע לצורכי מכס ביום התרת הרשימוני. בפרסומי סחר חוץ מוצגים הערכים של היבוא והיצוא בדולרים של ארה"ב.

בדצמבר 1980 ובספטמבר 1985 חלו שינויים במטבע הישראלי: בדצמבר 1980 הומרה הלירה בשקל וערך ההמרה היה 10 לירות ל-1 שקל. בספטמבר 1985 הומר השקל לשקל חדש וערך ההמרה היה 1,000 שקל, ל-1 שקל חדש. שערי מטבע חוץ לצרכי מכס נקבעים על פי כללי המכס (חישוב מחיר הנקוב במטבע חוץ), התשמ"ט-1989: השער לפיו יחושב ערך היבוא הוא השער היציג של מטבע חוץ שמפרסם בנק ישראל בתוספת 0.5%. המחיר של הטובין הנפדים בתקופה שבין יום ג' בשבוע ועד יום ב' בשבוע שלאחריו יחושב במטבע ישראלי לפי השער היציג שפורסם ביום ו' שקדם ליום ג' האמור (להלן- יום ו' הקודם); לא פורסם שער יציג ביום ו' הקודם – יהיה השער היציג השער האחרון שפורסם לפני יום ו' הקודם. אם בתקופה שבין יום ו' הקודם לבין מועד פדיון הטובין חל שינוי בשער היציג בשיעור מצטבר של 3% לפחות (להלן-שינוי) יחושבו הסכומים האמורים לפי השער היציג ביום פדיון הטובין; לא פורסם ביום הפדיון שער יציג הכולל את השינוי – יחושב המחיר על פי השער הכולל את השינוי שפורסם משרד האוצר ובתוספת 0.5%.

3. ערך נתוני היצוא נרשמים לפי ערך העסקות פו"ב (F.O.B. free on board), ללא ניכוי ההנחות ודמי עמלה לגורמי חוץ.

4. נתוני היצוא נרשמים ברשימוני היצוא בשקל חדש ובמטבע חוץ שבו מבצעים את העסקה. תרגום לדולרים של ארה"ב נעשה בעת הסיכום החודשי, לפי השער שהיה ביום רישום העסקה במכס.

תיקון נתוני יבוא ויצוא

- לעתים, טעויות נתוני סחר החוץ, תיקון, מסיבות שונות ובינן: טעויות והשמטות במקורות הנתונים, רשימוני המכס לקויים, שינויים בנתונים השוטפים בשל שחרור בעירבון (יבוא) או בשל משלוחים במשגור (יצוא), דיווח לקוי של כמויות פיזיות. הנתונים מתוקנים באופן שוטף במשך אותה שנה. נתונים סופיים לשנה קלנדארית מפורסמים בחודש אפריל של השנה העוקבת.
- נתוני מדדי סחר חוץ מתוקנים עם תום השנה, בפרסום של הרבע האחרון בשנה בחודש מרס של השנה העוקבת.
- תיקון של יבוא יהלומים גולמיים ויצואם: החל בחודש דצמבר 1990 (ולמפרע מינואר 1989) נרשמות מכירות של יהלומים גולמיים לחו"ל כ"יצוא", בעוד שעד אז הוגדרו מכירות אלה כ"יבוא מוחזר" ונכחו מנתוני היבוא. שינוי זה אינו משפיע כלל על הנתונים של היקף הגירעון המסחרי.

ניכוי עונתיות

במסגרת נתוני סחר חוץ מופיעות סדרות שונות, מנוכות מהשפעות עונתיות. נתונים מקוריים: ברוב הסדרות בירחון מוצגים נתונים חודשיים. בחלק מהסדרות, שעבורן אין נתונים חודשיים, מוצגים נתונים רבעוניים.

נתונים מנוכי עונתיות מתקבלים לאחר ניכוי של השפעת העונתיות והשפעת חגים ימי פעילות מהנתונים המקוריים. נתונים מנוכי עונתיות מחושבים באמצעות השיטה לניכוי עונתיות X-12-ARIMA, אשר פותחה בלשכה המפקדית של ארצות הברית (U.S. Census Bureau), וכן בעזרת שיטה פותחה בלשכה המרכזית לסטטיסטיקה (למ"ס), המאפשרת אמידה בו-זמנית של השפעת תאריכי החגים ומספר ימי הפעילות הנהוגים בישראל.

נתוני מגמה נאמדים על-ידי הסרת ההשפעה של האי-סדירות (רעשים) מהנתונים מנוכי העונתיות.

נתונים מנוכי עונתיות ונתוני מגמה עשויים להשתנות הואיל והם מחושבים מחדש עם קבלת נתון מקורי נוסף מדי חודש או רבע שנה (ניכוי עונתיות עדכני).

הסבר מפורט על תהליך ניכוי העונתיות ואמידת המגמה מתפרסם ב- "[הגורמים העונתיים וגורמי ההתאמה מראש ל-2011, מגמות ל-2011-2007](#)"¹⁶ (באתר הלמ"ס באינטרנט בלבד: הגדרות, סיווגים ושיטות, שיטות סטטיסטיות, סדרות עתיות).

סימנים מיוחדים

.. נתונים בלתי ידועים או שאינם ניתנים לפרסום

0.0 נתון קטן ממחצית היחידה לפיה מוצגים הנתונים בלוח או חוסר מקרים

* נתונים ארעיים

לנמ"א לא נזכר במקום אחר

ש"ח שקלים חדשים

ריק נתונים שאין להם משמעות בגלל מבנה הלוח

¹⁶ "[הגורמים העונתיים וגורמי ההתאמה מראש ל-2011, מגמות ל-2011-2007](#)" ירושלים, תשע"א, מאי 2011, גרסה 8.0, פרק "לוחות", גיליון "סחר חוץ"

\$

[to data in NIS לתוניהם ב-NIS](#)

מיליוני דולרים

Countries	ISO	Imports					Exports					ארצות	סמל Code		
		IX		I - IX		2010	IX		I - IX		2010				
		2011	2010	2011	2010		2009	2011	2010	2011				2010	2009
Grand Total		5650.6	4211.0	55546.0	42751.2	59199.4	47368.2	5393.6	4547.1	51346.2	43370.2	58415.9	47935.5		
Europe		2404.3	1765.9	25063.5	18997.2	26503.9	22857.0	1659.4	1311.0	17525.2	14049.8	18856.3	15373.1	יבוא	
European Union		1840.9	1386.8	19305.4	14637.4	20409.4	17491.7	1341.8	1067.0	13844.6	11407.2	15348.4	12389.8	יבוא	
Austria	AT	31.4	17.9	265.7	188.3	263.3	267.3	21.5	14.0	143.0	99.6	155.4	99.9	יבוא	105
Italy	IT	180.6	152.8	2357.5	1727.7	2425.8	2126.0	90.3	75.7	1052.9	1007.6	1253.2	1103.0	יבוא	005
Ireland	IE	83.9	53.8	767.1	346.2	519.5	473.1	21.3	5.4	74.6	63.0	79.3	92.4	יבוא	007
Estonia	EE	1.3	0.8	10.4	4.4	5.9	3.7	0.7	0.5	10.1	7.7	10.3	7.6	יבוא	224
Bulgaria	BG	3.8	11.7	44.9	43.7	60.6	42.0	19.4	10.7	156.1	102.0	112.4	69.8	יבוא	215
Belgium	BE	250.9	259.0	3497.6	2539.4	3576.4	2567.8	218.7	207.1	2947.4	2246.9	3116.8	2371.8	יבוא	010
Germany	DE	340.8	239.7	3389.1	2663.1	3678.8	3361.8	136.6	133.9	1485.0	1197.9	1701.4	1440.3	יבוא	015
Denmark	DK	17.3	14.4	172.5	152.7	200.4	200.8	14.1	8.2	75.9	77.6	100.4	136.2	יבוא	017
Netherlands	NL	277.9	144.5	2108.7	1522.2	2102.1	1885.4	144.7	110.6	1589.3	1344.7	1818.0	1550.8	יבוא	020
Hungary	HU	13.2	22.1	169.3	196.4	268.6	252.4	11.9	8.0	106.4	74.1	106.9	113.1	יבוא	235
United Kingdom	GB	195.7	134.7	2095.0	1598.1	2246.4	1907.2	245.2	109.4	2081.1	1718.1	2268.1	1423.5	יבוא	023
Greece	GR	19.1	11.1	193.9	145.3	199.4	200.7	16.9	11.7	166.2	150.9	213.4	295.3	יבוא	245
Luxembourg	LU	18.2	8.4	152.4	135.6	185.0	117.0	1.2	0.7	9.9	12.1	14.3	10.8	יבוא	025
Latvia	LV	3.2	1.9	60.6	36.3	47.5	100.6	3.7	3.0	30.8	22.2	33.1	25.3	יבוא	233
Lithuania	LT	2.3	1.9	22.1	15.6	22.1	13.7	3.0	5.8	25.3	19.5	30.7	19.8	יבוא	234
Malta	MT	0.1	0.4	74.8	21.8	25.5	10.3	0.1	18.5	298.5	69.5	95.4	41.0	יבוא	255
Slovenia	SI	19.6	11.0	179.9	143.4	196.0	122.4	10.5	7.0	131.3	114.3	150.9	124.4	יבוא	244
Slovakia	SK	7.2	6.0	74.0	51.8	82.4	60.9	0.9	0.8	23.8	12.1	19.1	23.4	יבוא	272
Spain	ES	72.6	65.7	901.3	702.8	975.4	880.1	82.2	91.9	754.8	818.5	1031.8	940.5	יבוא	260
Poland	PL	15.1	18.1	189.8	183.6	237.3	169.8	12.9	11.7	172.9	155.3	219.4	202.2	יבוא	265
Portugal	PT	10.0	8.0	103.3	68.9	95.0	100.1	10.7	6.5	102.3	76.1	104.1	111.3	יבוא	125
Finland	FI	18.3	23.7	233.7	272.4	359.6	332.6	9.0	7.8	111.3	93.1	141.2	121.1	יבוא	130
Czech Republic	CZ	29.3	20.7	265.3	181.8	268.1	188.0	12.7	10.5	122.9	113.2	149.9	132.3	יבוא	271
France	FR	107.2	99.1	1255.1	1055.6	1517.2	1428.7	118.0	97.6	1189.2	938.6	1266.5	1110.6	יבוא	030
Cyprus	CY	74.9	12.1	163.2	116.4	156.6	43.9	106.5	63.8	720.0	591.5	755.6	566.8	יבוא	378
Romania	RO	9.4	13.8	110.5	109.9	146.1	112.3	12.3	33.4	118.0	168.3	235.1	139.6	יבוא	275
Sweden	SE	37.6	33.5	447.7	414.0	552.4	523.1	16.8	12.8	145.6	112.8	165.7	121.0	יבוא	135
European Free Trade Association (E.F.T.A.)		284.5	206.4	3124.4	2348.0	3347.2	3353.8	69.1	64.5	1263.4	816.7	1114.1	1006.5	יבוא	
Iceland	IS	0.1	3.6	5.5	18.4	19.8	11.8	0.1	0.2	3.8	2.4	3.1	2.8	יבוא	107
Norway	NO	8.7	7.1	90.7	73.7	107.2	52.0	4.3	3.7	56.0	48.2	63.5	61.4	יבוא	120
Switzerland	CH	275.7	195.7	3028.2	2255.9	3220.2	3290.0	64.7	60.6	1203.6	766.1	1047.5	942.3	יבוא	140
Other European Countries		278.9	172.7	2633.7	2011.8	2747.3	2011.5	248.5	179.5	2417.2	1825.9	2393.8	1976.8	יבוא	
Ukraine	UA	15.8	7.8	141.0	102.3	139.0	103.9	9.7	6.7	113.7	85.8	111.1	88.1	יבוא	222
Bosnia and Herzegovina	BA	0.3	0.0	1.3	0.2	0.3	0.3	0.1	0.2	0.7	0.9	1.9	2.1	יבוא	241
Belarus	BY	1.5	0.6	6.2	2.4	5.9	4.3	2.1	1.5	18.9	17.0	27.6	18.4	יבוא	227
Gibraltar	GL	0.0	0.0	0.3	0.2	0.5	3.4	20.3	0.0	95.6	12.5	12.6	2.3	יבוא	230
Turkey	TR	182.3	125.0	1661.1	1329.2	1800.1	1387.7	145.5	112.7	1432.2	1033.6	1310.7	1086.0	יבוא	324
Moldova Republic	MD	0.2	0.1	1.2	1.2	1.6	1.9	3.1	0.4	7.6	3.9	5.2	8.0	יבוא	236
Macedonia	MK	0.1	0.0	0.9	0.4	0.6	1.0	0.7	0.2	7.4	10.9	12.9	12.1	יבוא	243
Croatia	HR	0.1	0.4	3.8	6.0	7.1	15.3	4.6	1.7	24.7	15.6	21.8	25.2	יבוא	242
Russian Federation	RU	77.1	38.5	809.0	564.1	784.6	488.6	61.0	54.8	677.5	592.1	818.2	656.1	יבוא	229
Other Countries		1.5	0.3	8.9	5.8	7.6	5.1	1.4	1.3	38.9	53.6	71.8	78.5	יבוא	299
Asia		1301.8	987.5	12263.0	9700.4	13327.1	10082.1	1826.1	1386.1	12617.2	10339.6	13807.7	9520.5	יבוא	
Uzbekistan	UZ	0.0	0.1	4.0	1.6	3.3	0.4	0.4	0.3	17.5	16.4	37.2	20.7	יבוא	221
Azerbaijan	AZ	0.1	0.0	0.3	0.1	0.3	0.3	9.0	2.5	54.1	67.3	107.6	264.3	יבוא	223
Indonesia	ID	9.5	6.2	90.6	79.9	106.2	90.7	1.6	0.7	11.3	10.0	12.9	12.5	יבוא	303
Armenia	AM	0.4	0.1	2.8	0.7	1.0	0.1	0.3	0.4	6.3	3.6	5.5	6.5	יבוא	226
Georgia	GE	0.1	0.2	1.8	1.2	1.5	1.9	3.9	1.4	38.4	34.6	43.9	35.0	יבוא	228
India	IN	140.2	130.1	1625.9	1364.3	1845.6	1157.4	183.4	203.2	2198.6	2233.1	2890.4	1810.9	יבוא	315
Hong Kong	HK	144.8	123.9	1291.6	932.9	1398.6	1111.5	974.5	627.1	4473.7	3002.1	3915.2	2874.2	יבוא	318
Vietnam	VN	9.2	4.6	78.3	61.0	84.6	71.5	29.0	4.8	185.8	76.7	124.8	117.6	יבוא	321
Turkmenistan	TM	0.0	0.0	0.0	0.0	0.0	0.6	0.4	0.0	5.0	19.1	19.9	3.9	יבוא	232
Taiwan	TW	57.8	55.3	579.6	509.1	709.1	544.4	58.7	66.7	604.0	546.6	726.2	478.2	יבוא	363
Japan	JP	176.7	108.3	1877.1	1252.2	1779.6	1523.7	66.0	57.2	600.4	449.8	657.2	527.6	יבוא	327
Jordan	JO	9.9	7.6	130.2	59.8	94.1	70.0	22.3	16.5	150.5	131.5	185.6	231.3	יבוא	328
Mayanmar	MM	0.1	0.1	1.1	0.4	0.7	0.2	0.0	0.2	0.6	2.4	2.4	4.6	יבוא	312
Malaysia	MY	8.0	7.0	72.1	61.7	85.0	68.5	76.2	31.6	626.7	606.6	798.0	116.8	יבוא	336
China ⁽¹⁾	CN	489.7	371.2	4193.3	3577.8	4736.8	3521.1	211.5	179.8	1986.8	1455.0	2046.8	1044.6	יבוא	345
Singapore	SG	50.2	47.4	596.3	521.9	702.8	534.0	30.6	49.8	365.9	400.7	528.7	477.4	יבוא	350
Sri Lanka	LK	3.5	2.1	31.4	23.3	32.1	25.7	4.0	3.0	35.7	38.5	54.6	42.2	יבוא	369
Philippines	PH	7.0	6.4	64.4	64.8	87.4	71.0	6.5	19.3	93.4	147.3	183.4	151.2	יבוא	360
South Korea	KR	140.5	76.5	1145.3	805.4	1100.7	871.1	63.9	62.2	534.8	640.0	850.3	841.0	יבוא	372
Kazakhstan	KZ	0.2	0.0	1.3	0.2	0.3	0.9	12.7	3.4	41.6	32.6	62.5	57.0	יבוא	237
Thailand	TH	53.0	39.7	460.7	374.9	546.2	402.1	66.9	43.5	523.9	372.0	491.8	335.6	יבוא	387
Other Countries		0.9	0.7	14.9	7.2	11.2	15.0	4.3	12.5	62.2	53.7	62.8	67.4	יבוא	399

Table D 1. - Trade Countries -Imports and Exports

לוח ד.1 - ארצות הסחר - יבוא ויצוא

Million \$														מיליוני דולרים		
מסל	מדינות	ISO	Imports					Exports					סך כולל	מסל		
			IX		I - IX		IX		I - IX		יצוא					
			2011	2010	2011	2010	2010	2009	2011	2010		2011			2010	2010
	Grand Total		5650.6	4211.0	55546.0	42751.2	59199.4	47368.2	5393.6	4547.1	51346.2	43370.2	58415.9	47935.5		
	Africa		19.9	48.9	313.1	397.1	566.8	566.4	117.4	113.1	1355.1	1130.0	1452.0	1085.8	יבוא	אפריקה
401	Uganda	UG	0.4	1.1	8.3	6.1	7.8	8.1	0.9	0.3	7.2	5.2	7.7	13.1	יבוא	אוגנדה
410	Ethiopia	ET	3.3	1.8	47.3	37.6	46.1	35.8	1.2	1.3	9.1	15.6	19.7	12.4	יבוא	אתיופיה
412	Botswana	BW	0.0	0.0	0.0	0.0	0.0	0.0	9.1	17.0	80.0	87.6	112.5	59.7	יבוא	בוטסואנה
416	Gabon	GA	0.0	0.0	0.0	0.0	0.0	0.0	2.1	0.4	9.7	5.5	8.8	1.9	יבוא	גבון
420	Ghana	GH	0.1	0.1	0.9	1.0	1.4	1.3	2.9	1.4	24.6	100.1	108.0	90.2	יבוא	גנה
482	Dem. Rep. of the Congo	CD	0.0	0.0	0.0	0.0	0.0	0.0	0.0	0.0	0.4	0.5	0.5	0.1	יבוא	דמו' רפ' של קונגו
428	South Africa	ZA	6.4	8.0	72.7	71.4	101.6	198.0	46.2	32.2	348.1	301.8	415.9	258.4	יבוא	דרום אפריקה
496	Zimbabwe	ZW	0.0	0.0	0.2	0.1	0.1	0.0	0.8	1.2	5.5	4.0	7.1	1.5	יבוא	זימבבווה
434	Zambia	ZM	0.0	0.0	1.1	2.1	2.5	0.6	0.5	0.7	2.0	2.0	2.7	1.8	יבוא	זמבייה
436	Cote d'Ivoire	CI	0.7	1.6	2.6	8.5	10.0	8.1	1.0	0.4	4.6	4.8	5.4	8.4	יבוא	חוף השנהב
442	Tanzania	TZ	0.5	0.4	4.8	1.5	2.3	6.6	0.2	0.9	8.4	11.6	17.3	12.5	יבוא	טנזניה
454	Mauritius	MU	0.0	0.0	1.4	0.1	0.8	0.2	0.2	0.3	2.9	3.5	5.3	4.8	יבוא	מאוריטיוס
462	Egypt	EG	5.1	34.6	149.5	239.6	355.1	270.9	29.6	11.4	115.3	115.1	148.0	134.5	יבוא	מצרים
464	Morocco	MA	0.6	0.2	3.2	3.5	5.2	3.2	0.6	0.2	16.9	10.7	13.2	18.5	יבוא	מרוקו
468	Nigeria	NG	0.0	0.0	0.3	0.8	1.6	2.4	9.0	34.8	246.6	253.3	303.7	210.2	יבוא	ניגריה
429	Namibia	NA	0.1	0.0	0.4	0.2	0.2	0.2	0.4	0.0	4.7	5.7	6.3	3.0	יבוא	נמיביה
474	Senegal	SN	0.2	0.2	3.6	1.9	2.6	1.1	0.1	0.1	11.0	1.8	3.3	3.7	יבוא	סנגל
486	Congo	CG	0.1	0.1	0.2	0.5	0.7	0.0	0.8	0.9	9.1	18.1	19.4	20.5	יבוא	קונגו
488	Cameroon	CM	0.0	0.0	0.0	0.1	0.2	0.1	0.5	0.5	7.2	8.6	12.8	24.3	יבוא	קמרון
490	Kenya	KE	1.7	0.6	14.0	13.0	18.9	24.3	4.1	3.8	41.2	39.0	49.4	66.4	יבוא	קניה
492	Reunion	RE	0.0	0.0	0.0	0.0	0.0	0.0	0.1	0.2	1.3	2.0	2.8	1.5	יבוא	ריוניון
494	Rwanda	RW	0.0	0.0	0.0	0.1	0.1	0.0	0.5	0.1	1.5	5.8	8.5	4.8	יבוא	רואנדה
499	Other Countries		0.7	0.2	2.6	9.0	9.5	5.5	6.6	5.0	397.8	127.7	173.7	133.6	יבוא	יתר הארצות
	America		800.5	552.9	7642.4	5587.2	7954.6	6819.7	1615.7	1536.6	17681.4	15986.5	21599.3	19069.5	יבוא	אמריקה
	North America		731.5	493.1	7048.8	5126.7	7278.5	6261.3	1445.4	1383.6	16134.0	14483.8	19551.6	17624.1	יבוא	אמריקה הצפונית
505	USA	US	689.2	457.0	6602.9	4717.6	6701.0	5849.1	1360.0	1310.4	15252.6	13713.0	18488.2	16774.1	יבוא	ארצות הברית
723	Mexico	MX	15.2	10.4	128.7	107.8	178.5	117.8	26.6	24.4	244.3	227.5	313.9	271.7	יבוא	מקסיקו
510	Canada	CA	27.1	25.7	317.2	301.3	399.0	294.4	58.8	48.8	637.1	543.3	749.5	578.3	יבוא	קנדה
	Central America		7.1	2.5	51.4	28.0	47.2	34.6	55.6	44.4	509.5	437.2	565.7	299.1	יבוא	אמריקה המרכזית
611	El Salvador	SV	0.0	0.0	0.4	0.2	0.2	0.2	0.5	1.2	5.1	6.3	7.0	2.0	יבוא	אל-סלבדור
631	Bahamas	BS	0.0	0.1	0.0	0.1	0.0	0.0	0.8	0.0	1.0	0.5	0.5	0.2	יבוא	באהמא, איי
621	Barbados	BB	0.0	0.0	0.0	0.0	0.0	0.0	0.2	0.0	1.9	0.5	0.6	1.1	יבוא	ברבדוס
625	Jamaica	JM	0.0	0.0	0.0	0.0	0.0	0.0	0.5	0.6	5.7	4.4	6.0	3.7	יבוא	ג'מייקה
613	Guatemala	GT	0.3	0.0	4.4	1.8	2.1	4.8	1.8	2.8	20.5	19.8	27.3	23.3	יבוא	גואטמלה
636	Haiti	HT	0.0	0.0	0.0	0.0	0.0	0.0	0.3	0.1	2.3	2.0	3.3	2.1	יבוא	האיטי
615	Honduras	HN	0.0	0.0	2.5	0.7	0.7	0.9	7.1	0.6	15.4	5.1	8.6	12.1	יבוא	הונדורס
627	Trinidad and Tobago	TT	0.0	0.0	0.0	0.0	0.0	0.0	0.2	0.2	8.2	4.9	6.1	5.1	יבוא	טרינידד וטובגו
650	Martinique	MQ	0.0	0.0	0.0	0.0	0.0	0.0	0.0	0.1	1.1	1.5	1.6	2.1	יבוא	מרטניק
617	Nicaragua	NI	0.0	0.0	0.0	0.3	0.3	0.2	0.5	0.3	2.8	2.6	3.3	3.9	יבוא	ניקרגואה
641	Panama	PA	4.4	1.5	23.6	14.9	20.5	14.3	0.8	1.6	13.1	15.0	17.9	18.9	יבוא	פנמה
619	Costa Rica	CR	0.3	0.2	2.5	2.9	3.7	3.5	37.9	33.4	391.5	333.0	419.1	170.0	יבוא	קוסטה ריקה
639	Dominican Republic	DO	0.2	0.0	1.6	1.0	1.6	0.8	2.0	1.1	14.6	13.2	19.3	17.1	יבוא	רפובליקה דומיניקנית
649	Other Countries		1.9	0.7	16.4	6.1	18.0	9.9	3.0	2.4	26.3	28.4	45.1	37.5	יבוא	יתר הארצות
	South America		61.9	57.3	542.2	432.5	628.9	523.8	114.7	108.6	1037.9	1065.5	1482.0	1146.3	יבוא	אמריקה הדרומית
711	Uruguay	UY	8.3	3.8	87.8	40.5	57.8	50.0	1.2	1.0	10.7	7.3	9.7	9.6	יבוא	אורוגוואי
713	Ecuador	EC	0.3	0.1	7.7	2.3	4.1	3.5	5.8	2.5	25.0	32.7	42.4	25.2	יבוא	אקוודור
715	Argentina	AR	19.1	26.0	159.2	125.9	176.7	147.0	14.1	9.3	91.6	72.5	131.0	75.9	יבוא	ארגנטינה
717	Bolivia	BO	0.1	0.6	2.2	2.2	2.9	2.8	0.6	0.3	4.4	3.9	6.3	7.3	יבוא	ברזיל
719	Brazil	BR	20.2	19.4	183.8	178.2	258.8	207.8	68.7	74.3	692.6	716.1	934.8	716.5	יבוא	ברזיל
721	Venezuela	VE	0.0	0.0	0.0	0.0	0.2	0.4	0.9	1.8	16.3	18.1	22.7	18.9	יבוא	וונצואלה
725	Paraguay	PY	9.1	3.5	41.2	32.8	56.8	22.6	0.3	0.2	5.3	1.9	3.1	5.0	יבוא	פרגוואי
727	Peru	PE	0.2	0.4	6.4	6.3	9.4	4.1	8.1	4.7	48.2	53.4	114.8	49.2	יבוא	פרו
731	Chile	CL	3.1	3.1	43.2	38.0	53.8	31.7	7.5	7.6	73.6	61.8	86.0	68.3	יבוא	צ'ילה
733	Colombia	CO	1.5	0.4	10.6	6.3	8.4	53.9	7.0	6.7	66.3	94.2	124.8	170.0	יבוא	קולומביה
799	Other Countries		0.0	0.0	0.1	0.0	0.0	0.0	0.5	0.2	3.9	3.6	6.4	0.4	יבוא	יתר הארצות
	Oceania		6.8	9.2	121.0	111.8	144.1	192.3	47.1	39.6	479.3	407.9	576.0	497.2	יבוא	אוקיאניה
805	Australia	AU	5.6	7.7	110.2	102.4	127.5	178.7	41.8	35.7	436.1	374.7	531.4	432.7	יבוא	אוסטרליה
810	New Zealand	NZ	1.2	1.5	9.9	8.9	16.1	12.9	4.8	3.5	37.6	29.6	39.8	59.5	יבוא	ניו זילנד
806	Papua New Guinea	PG	0.0	0.0	0.0	0.0	0.0	0.0	0.2	0.1	1.1	0.3	0.4	2.0	יבוא	פפואה גיניאה החדשה
807	Fiji	FJ	0.0	0.0	0.8	0.5	0.5	0.7	0.3	0.3	2.4	2.5	3.4	2.1	יבוא	פיג'י
899	Other Countries		0.0	0.0	0.1	0.0	0.0	0.0	0.0	0.0	2.1	0.8	1.0	0.9	יבוא	יתר הארצות
	Unclassified															ארצות בלתי
	Countries		1117.3	846.6	10143.0	7957.5	10702.9	6850.7	127.9	160.7	1688.0	1456.4	2124.6	2389.4	יבוא	מסוגות

(1) Since July 1997 the data on trade with Hong-Kong should be added to the data on China.

החל בחודש יולי 1997 יש לזרף לתונים על סאת נתוני הסחר עם הונג קונג.

Table D 1. - Trade Countries -Imports and Exports

לוח ד 1. - ארצות הסחר - יבוא ויצוא

Million NIS

למיליון \$-ב- to data in

מיליון ₪

מסל Code	Countries	ISO	Imports						Exports						ארצות Code
			IX		I - IX		יבוא		IX		I - IX		יצוא		
			2011	2010	2011	2010	2010	2009	2011	2010	2011	2010	2010	2009	
Grand Total			20797.0	15739.0	195835.2	161282.9	220803.2	185595.2	19851.1	16995.2	181070.0	163632.4	218091.2	187807.4	סך כולל
Europe			8849.4	6600.3	88360.4	71662.1	98835.5	89575.4	6107.3	4899.8	61761.8	52990.8	70389.9	60359.8	אירופה
European Union			6775.6	5183.4	68068.5	55223.3	76118.9	68550.1	4938.4	3988.0	48775.7	43023.1	57288.7	48608.5	האיחוד האירופי
105 Austria	AT		115.6	66.9	939.0	710.3	981.7	1054.0	79.1	52.3	506.1	376.2	578.2	390.9	אוסטריה
005 Italy	IT		664.7	571.1	8310.7	6517.9	9045.5	8349.5	332.3	282.9	3710.1	3798.4	4687.4	4333.0	איטליה
007 Ireland	IE		308.8	201.1	2699.8	1304.8	1931.8	1856.7	78.4	20.2	265.4	237.9	296.9	364.7	אירלנד
224 Estonia	EE		4.8	3.0	36.6	16.6	22.0	14.3	2.6	1.9	35.6	29.1	38.5	29.9	אסטוניה
215 Bulgaria	BG		14.0	43.7	158.2	164.6	225.8	164.4	71.4	40.0	546.8	384.4	422.1	270.4	בולגריה
010 Belgium	BE		923.4	968.0	12284.3	9587.0	13339.2	10037.5	804.9	774.1	10380.2	8475.3	11624.1	9297.9	בלגיה
015 Germany	DE		1254.3	895.9	11958.9	10041.7	13718.8	13155.6	502.8	500.5	5236.6	4519.7	6342.1	5649.7	גרמניה
017 Denmark	DK		63.7	53.8	608.4	575.8	748.5	786.2	51.9	30.6	269.3	292.5	375.0	537.4	דנמרק
020 Netherlands	NL		1022.8	540.1	7459.3	5742.6	7841.6	7394.6	532.6	413.4	5606.0	5067.3	6780.8	6092.0	הולנד
235 Hungary	HU		48.6	82.6	596.0	740.6	1002.0	987.6	43.8	29.9	376.5	278.7	397.3	446.6	הונגריה
023 United Kingdom	GB		720.3	503.5	7394.2	6031.0	8378.8	7481.5	902.5	408.9	7309.2	6495.4	8484.5	5584.1	הממלכה המאוחדת
245 Greece	GR		70.3	41.5	683.2	548.6	744.5	789.2	62.2	43.7	583.9	571.2	797.4	1157.2	יוון
025 Luxembourg	LU		67.0	31.4	539.4	510.9	689.8	458.8	4.4	2.6	34.9	45.8	53.7	42.2	לוקסמבורג
233 Latvia	LV		11.8	7.1	215.2	136.2	176.9	394.2	13.6	11.2	108.6	83.9	123.4	99.3	לטביה
234 Lithuania	LT		8.5	7.1	78.0	59.0	82.5	53.7	11.0	21.7	89.3	73.5	114.0	77.6	ליטא
255 Malta	MT		0.4	1.5	256.6	82.0	95.4	41.3	0.4	69.1	1046.2	260.4	353.8	157.1	מלטה
244 Slovenia	SI		72.1	41.1	637.0	540.6	731.1	473.2	38.6	26.2	466.2	429.4	561.8	486.7	סלובניה
272 Slovakia	SK		26.5	22.4	260.8	196.1	306.9	238.5	3.3	3.0	82.6	45.7	71.1	91.0	סלובקיה
260 Spain	ES		267.2	245.6	3179.9	2653.3	3640.3	3455.3	302.5	343.5	2658.5	3086.6	3859.9	3680.0	ספרד
265 Poland	PL		55.6	67.7	668.8	692.9	887.3	663.4	47.5	43.7	608.5	587.0	818.9	799.8	פולין
125 Portugal	PT		36.8	29.9	363.4	260.3	354.8	391.4	39.4	24.3	361.0	286.8	388.2	437.1	פורטוגל
130 Finland	FI		67.4	88.6	826.0	1027.2	1343.0	1305.6	33.1	29.2	392.6	350.3	524.3	474.6	פינלנד
271 Czech Republic	CZ		107.8	77.4	936.0	686.9	999.3	735.7	46.7	39.2	434.4	427.1	559.9	518.7	צ'כיה
030 France	FR		394.5	370.4	4425.9	3981.6	5653.7	5603.0	434.3	364.8	4192.7	3535.7	4722.8	4364.8	צרפת
378 Cyprus	CY		275.7	45.2	586.4	438.9	569.9	173.3	392.0	238.5	2544.3	2227.4	2821.9	2217.1	קפריסין
275 Romania	RO		34.6	51.6	389.1	414.8	549.9	439.5	45.3	12.8	417.3	632.5	875.3	534.3	רומניה
135 Sweden	SE		138.4	125.2	1577.4	1561.1	2061.9	2052.1	61.8	47.8	512.9	424.9	616.4	474.4	שוודיה
European Free Trade Association (E.F.T.A.)			1047.1	771.4	11000.7	8850.8	12467.4	13141.1	254.3	241.0	4458.2	3078.5	4155.5	3968.6	האיחוד האירופי לסחר חופשי (אפט"א)
107 Iceland	IS		0.4	13.5	19.3	69.4	74.5	46.4	0.4	0.7	13.5	9.1	11.6	11.0	איסלנד
120 Norway	NO		32.0	26.5	319.6	278.4	399.7	204.3	15.8	13.8	197.5	181.2	236.6	242.6	נורבגיה
140 Switzerland	CH		1014.7	731.4	10661.8	8503.0	11993.2	12890.4	238.1	226.5	4247.2	2888.2	3907.3	3715.0	שווייץ
Other European Countries			1026.7	645.5	9291.2	7588.0	10249.2	7884.2	914.6	670.8	8527.9	6889.2	8945.7	7782.7	יתר ארצות אירופה
222 Ukraine	UA		58.2	29.2	499.8	384.9	517.6	408.1	35.7	25.0	400.7	323.7	415.4	344.2	אוקראינה
241 Bosnia and Herzegovina	BA		1.1	0.0	4.6	0.7	1.1	1.2	0.4	0.7	2.5	3.4	7.0	8.4	בוסניה
227 Belarus	BY		5.5	2.2	22.3	9.0	21.7	16.7	7.7	5.6	67.0	64.3	102.6	72.4	בלרוס
230 Gibraltar	GL		0.0	0.0	1.1	0.8	1.9	13.4	74.7	0.0	332.4	48.1	48.5	8.7	גיברלטר
324 Turkey	TR		671.0	467.2	5866.3	5012.9	6717.2	5451.7	535.5	421.2	5056.1	3901.3	4904.2	4268.6	טורקיה
236 Moldova Republic	MD		0.7	0.4	4.2	4.5	6.0	7.4	11.4	1.5	27.2	14.7	19.4	31.5	מולדובה
243 Macedonia	MK		0.4	0.0	3.2	1.5	2.2	3.9	2.6	0.7	26.1	41.2	48.5	48.3	מקדוניה
242 Croatia	HR		0.4	1.5	13.4	22.7	26.7	62.1	16.9	6.4	87.3	58.8	81.2	100.2	קרוואטיה
229 Russian Federation	RU		283.8	143.9	2844.8	2129.0	2926.3	1899.7	224.5	204.8	2393.8	2232.6	3051.8	2589.5	רוסיה
299 Other Countries			5.6	1.1	31.5	22.0	28.5	20.0	5.2	4.9	134.8	201.1	267.1	310.9	יתר הארצות
Asia			4791.4	3691.0	43264.6	36606.4	49730.6	39476.6	6720.8	5180.5	44563.7	38990.6	51543.3	37188.1	אסיה
221 Uzbekistan	UZ		0.0	0.4	13.9	6.0	12.2	1.6	1.5	1.1	62.0	62.0	137.0	80.0	אוזבקיסטן
223 Azerbaijan	AZ		0.4	0.0	1.1	0.4	1.1	1.2	33.1	9.3	191.8	255.3	401.2	1026.8	אזרבייג'ן
303 Indonesia	ID		35.0	23.2	320.3	301.9	397.0	355.1	5.9	2.6	40.0	37.7	48.2	49.0	אינדונזיה
226 Armenia	AM		1.5	0.4	9.8	2.7	3.8	0.4	1.1	1.5	22.2	13.6	20.5	25.7	ארמניה
228 Georgia	GE		0.4	0.7	6.3	4.5	5.6	7.5	14.4	5.2	136.0	130.4	164.1	139.4	גרוזיה
315 India	IN		516.0	486.3	5726.3	5146.7	6888.0	4524.1	675.0	759.5	7740.3	8412.0	10790.3	7077.4	הודו
318 Hong Kong	HK		532.9	463.1	4552.0	3521.1	5206.5	4347.6	3586.6	2343.8	15860.3	11316.0	14622.1	11228.6	הונג קונג
321 Vietnam	VN		33.9	17.2	275.8	230.3	315.7	279.7	106.7	17.9	654.9	290.1	463.9	461.2	וייטנאם
232 Turkmenistan	TM		0.0	0.0	0.0	0.0	0.0	2.4	1.5	0.0	17.6	72.6	75.5	14.8	טורקמניסטן
363 Taiwan	TW		212.7	206.7	2041.1	1921.2	2644.6	2135.3	216.0	249.3	2128.6	2061.6	2711.9	1862.2	טייוון
327 Japan	JP		650.3	404.8	6621.3	4725.3	6633.3	5977.2	242.9	213.8	2114.7	1696.4	2447.4	2070.1	יפן
328 Jordan	JO		36.4	28.4	459.3	225.4	349.5	272.3	82.1	61.7	531.0	495.3	691.2	907.0	ירדן
312 Myanmar	MM		0.4	0.4	3.9	1.5	2.6	0.8	0.0	0.7	2.1	9.0	9.0	18.2	מיאנמר
336 Malaysia	MY		29.4	26.2	255.3	232.8	317.1	269.9	280.5	118.1	2214.1	2289.5	2981.5	442.9	מלזיה
345 China ⁽¹⁾	CN		1802.3	1387.4	14807.8	13505.4	17699.8	13784.2	778.4	672.0	6999.9	5491.1	7633.4	4076.5	סין ⁽¹⁾
350 Singapore	SG		184.8	177.2	2103.9	1968.2	2623.0	2084.8	112.6	186.1	1287.8	1511.4	1974.8	1864.2	סינגפור
369 Sri Lanka	LK		12.9	7.8	110.8	87.9	119.7	100.5	14.7	11.2	126.4	145.5	203.7	164.9	סרי לנקה
360 Philippines	PH		25.8	23.9	227.4	244.5	326.3	278.7	23.9	72.1	327.9	555.2	685.8	591.6	פיליפינים
372 South Korea	KR		517.1	285.9	4043.4	3038.5	4107.6	3417.7	235.2	232.5	1885.7	2415.3	3176.7	3282.1	קוריאה הדרומית
237 Kazakhstan	KZ		0.7	0.0	4.6	0.8	1.1	3.6	46.7	12.7	148.1	123.1	231.1	220.5	קזחסטן
387 Thailand	TH		195.1	148.4	1627.9	1414.3	2034.5	1572.7	246.2	162.6	1852.2	1405.2	1838.9	1316.2	תאילנד
399 Other Countries			3.4	2.6	52.4	27.0	41.6	59.3	15.8	46.8	220.1	202.3	235.1		

Table D 1. - Trade Countries -Imports and Exports

לוח ד 1. - ארצות הסחר - יבוא ויصاد

Million NIS

לנתונים ב-\$- to data in

מיליוני ₪

מסל Code	Countries	ISO	Imports						Exports						ארצות	מסל Code
			IX		I - IX		יבוא		IX		I - IX		יصاد			
			2011	2010	2011	2010	2010	2009	2011	2010	2011	2010	2010	2009		
Grand Total			20797.0	15739.0	195835.2	161282.9	220803.2	185595.2	19851.1	16995.2	181070.0	163632.4	218091.2	187807.4	סך כולל	
Africa			73.4	182.6	1102.8	1501.0	2114.9	2207.7	431.8	422.8	4779.4	4262.6	5429.4	4254.8	אפריקה	
401 Uganda	UG		1.5	4.1	29.4	23.1	29.2	32.1	3.3	1.1	25.3	19.6	28.7	50.7	אוגנדה	
410 Ethiopia	ET		12.1	6.7	165.8	141.4	172.1	140.9	4.4	4.9	31.9	59.1	73.9	48.9	אתיופיה	
412 Botswana	BW		0.0	0.0	0.0	0.0	0.4	0.0	33.5	63.5	283.2	331.5	421.8	234.2	בוואנא	
416 Gabon	GA		0.0	0.0	0.0	0.0	0.0	0.0	7.7	1.5	34.2	20.8	32.8	7.6	גבון	
420 Ghana	GH		0.4	0.4	3.2	3.8	5.2	5.1	10.7	5.2	86.6	376.9	405.6	353.3	גנה	
482 Dem. Rep. of the Congo	CD		0.0	0.0	0.0	0.0	0.0	0.0	0.0	0.0	1.4	1.9	1.9	0.4	דמו'רפי של קונגו	
428 South Africa	ZA		23.6	29.9	256.2	269.8	379.1	773.8	170.0	120.4	1230.7	1139.7	1552.7	1009.2	דרום אפריקה	
496 Zimbabwe	ZW		0.0	0.0	0.7	0.4	0.4	0.0	2.9	4.5	19.5	15.1	26.3	5.9	זימבבווה	
434 Zambia	ZM		0.0	0.0	3.9	7.9	9.4	2.3	1.8	2.6	7.1	7.5	10.1	7.1	זמבייה	
436 Cote d'Ivoire	CI		2.6	6.0	9.3	31.9	37.3	31.9	3.7	1.5	16.4	18.1	20.3	33.2	חוף השנהב	
442 Tanzania	TZ		1.8	1.5	16.9	5.6	8.5	26.0	0.7	3.4	29.4	43.5	64.1	48.9	טנזניה	
454 Mauritius	MU		0.0	0.0	4.9	0.4	2.9	0.8	0.7	1.1	10.2	13.2	19.7	18.6	מאוריציוס	
462 Egypt	EG		18.8	129.3	526.6	906.7	1324.7	1052.1	108.9	42.6	407.4	435.4	554.4	529.0	מצרים	
464 Morocco	MA		2.2	0.7	11.3	13.2	19.4	12.6	2.2	0.7	59.1	40.5	49.6	73.0	מרוקו	
468 Nigeria	NG		0.0	0.0	1.1	3.0	5.9	9.3	33.1	130.1	866.3	956.9	1139.9	821.0	ניגריה	
429 Namibia	NA		0.4	0.0	1.4	0.7	0.7	0.8	1.5	0.0	16.6	21.7	23.9	11.7	נמיביה	
474 Senegal	SN		0.7	0.7	12.7	7.2	9.7	4.3	0.4	0.4	38.1	6.8	12.2	14.2	סנגל	
486 Congo	CG		0.4	0.4	0.7	1.9	2.6	0.0	2.9	3.4	32.0	67.5	72.2	79.4	קונגו	
488 Cameroon	CM		0.0	0.0	0.0	0.4	0.7	0.4	1.8	1.9	25.1	32.3	47.5	96.1	קמרון	
490 Kenya	KE		6.3	2.2	49.4	49.2	70.5	94.5	15.1	14.2	145.3	147.2	184.9	261.6	קניה	
492 Reunion	RE		0.0	0.0	0.0	0.0	0.0	0.0	0.4	0.7	4.6	7.5	10.4	5.9	ראוניון	
494 Rwanda	RW		0.0	0.0	0.0	0.4	0.4	0.0	1.8	0.4	5.4	22.0	31.7	19.1	רוואנדה	
499 Other Countries			2.6	0.7	9.3	34.0	35.8	20.8	24.3	18.7	1403.6	477.9	644.8	525.8	יתר הארצות	
America			2946.0	2066.6	26956.2	21083.3	29649.1	26803.2	5946.3	5743.0	62324.6	60349.7	80663.9	74624.4	אמריקה	
North America			2692.2	1843.1	24856.9	19346.0	27132.0	24612.2	5319.8	5171.4	56874.6	54676.7	73017.9	68988.8	אמריקה הצפונית	
505 USA	US		2536.6	1708.1	23279.8	17801.8	24978.0	22992.9	5005.5	4897.8	53756.1	51767.8	69050.4	65659.3	ארצות הברית	
723 Mexico	MX		55.9	38.9	456.7	406.8	662.8	463.7	97.9	91.2	862.1	858.1	1170.8	1064.0	מקסיקו	
510 Canada	CA		99.7	96.1	1120.4	1137.4	1491.2	1155.6	216.4	182.4	2256.4	2050.8	2796.7	2265.5	קנדה	
Central America			26.1	9.3	182.0	105.7	175.2	138.1	204.4	165.9	1799.3	1647.9	2113.1	1153.8	אמריקה המרכזית	
611 El Salvador	SV		0.0	0.0	1.4	0.8	0.8	0.8	1.8	4.5	17.9	23.7	26.2	7.8	אל-סלבדור	
631 Bahamas	BS		0.0	0.4	0.0	0.4	0.4	0.0	2.9	0.0	3.6	1.9	1.9	0.8	בהאמה, איי	
621 Barbados	BB		0.0	0.0	0.0	0.0	0.0	0.0	0.7	0.0	6.7	1.9	2.3	4.3	ברבדוס	
625 Jamaica	JM		0.0	0.0	0.0	0.0	0.0	0.0	1.8	2.2	20.1	16.5	22.3	14.5	ג'מייקה	
613 Guatemala	GT		1.1	0.0	15.6	6.8	7.9	19.5	6.6	10.5	72.0	74.8	102.0	90.8	גואטמלה	
636 Haiti	HT		0.0	0.0	0.0	0.0	0.0	0.0	1.1	0.4	8.1	7.6	12.3	8.2	האיטי	
615 Honduras	HN		0.0	0.0	8.8	2.6	2.6	3.5	26.1	2.2	55.2	19.2	31.9	46.8	הונדורס	
627 Trinidad and Tabago	TT		0.0	0.0	0.0	0.0	0.0	0.0	0.7	0.7	28.3	18.5	22.8	19.8	טרינידד וטובגו	
650 Martinique	MQ		0.0	0.0	0.0	0.0	0.0	0.0	0.0	0.4	3.9	5.7	6.0	8.4	מרטניק	
617 Nicaragua	NI		0.0	0.0	0.0	1.2	1.2	0.8	1.8	1.1	10.0	9.8	12.4	15.6	ניקרגואה	
641 Panama	PA		16.2	5.6	83.5	56.0	76.3	56.9	2.9	6.0	46.0	56.5	66.9	74.4	פנמה	
619 Costa Rica	CR		1.1	0.7	8.8	11.0	13.9	13.9	139.5	124.8	1383.3	1254.3	1566.1	648.7	קוסטה ריקה	
639 Dominican Republic	DO		0.7	0.0	5.6	3.8	6.0	3.1	7.4	4.1	51.4	49.9	72.0	66.8	רפובליקה דומיניקנית	
649 Other Countries			7.0	2.6	58.3	23.1	66.1	39.6	11.1	9.0	92.8	107.6	168.0	146.9	יתר הארצות	
South America			227.7	214.2	1917.3	1631.6	2341.9	2052.9	422.1	405.7	3650.7	4025.1	5532.9	4481.8	אמריקה הדרומית	
711 Uruguay	UY		30.5	14.2	311.2	153.0	215.5	197.6	4.4	3.7	37.6	27.5	36.2	37.5	אורוגוואי	
713 Ecuador	EC		1.1	0.4	27.2	8.6	15.1	13.8	21.3	9.3	88.7	123.9	159.0	98.8	אקוודור	
715 Argentina	AR		70.3	97.2	564.0	473.3	657.3	577.2	51.9	34.8	322.6	273.8	486.2	297.5	ארגנטינה	
717 Bolivia	BO		0.4	2.2	7.7	8.3	10.8	10.8	2.2	1.1	15.5	14.8	23.5	28.1	בוליביה	
719 Brazil	BR		74.3	72.5	649.4	673.0	964.3	818.0	252.9	277.7	2433.2	2705.8	3497.7	2796.4	ברזיל	
721 Venezuela	VE		0.0	0.0	0.0	0.0	0.7	1.6	3.3	6.7	57.2	68.6	85.3	73.5	ונצואלה	
725 Paraguay	PY		33.5	13.1	145.6	124.2	211.0	88.0	1.1	0.7	18.6	7.2	11.5	19.7	פרגוואי	
727 Peru	PE		0.7	1.5	22.6	23.7	34.9	15.9	29.8	17.6	170.1	201.2	422.7	192.3	פרו	
731 Chile	CL		11.4	11.6	151.7	143.8	201.0	123.8	27.6	28.4	259.2	233.3	320.9	267.9	צ'ילה	
733 Colombia	CO		5.5	1.5	37.5	23.7	31.3	206.2	25.8	25.0	234.2	355.4	466.2	668.5	קולומביה	
799 Other Countries			0.0	0.0	0.4	0.0	0.0	0.0	1.8	0.7	13.8	13.6	23.7	1.6	יתר הארצות	
Oceania			25.0	34.4	428.4	421.8	538.7	753.9	173.3	148.0	1688.8	1539.6	2148.1	1940.3	אוקיאניה	
805 Australia	AU		20.6	28.8	390.1	386.3	477.1	700.6	153.8	133.4	1536.7	1414.3	1981.4	1687.2	אוסטרליה	
810 New Zealand	NZ		4.4	5.6	35.2	33.6	59.7	50.5	17.7	13.1	132.3	111.8	148.8	233.7	ניו זילנד	
806 Papua New Guinea	PG		0.0	0.0	0.0	0.0	0.0	0.0	0.7	0.4	3.9	1.1	1.5	7.7	פפואה גיניאה החדשה	
807 Fiji	FJ		0.0	0.0	2.8	1.9	1.9	2.8	1.1	1.1	8.5	9.4	12.7	8.2	פיג'י	
899 Other Countries			0.0	0.0	0.3	0.0	0.0	0.0	0.0	0.0	7.4	3.0	3.7	3.5	יתר הארצות	
Unclassified															ארצות בלתי מסווגות	
900 Countries			4112.2	3164.3	35722.7	30008.9	39934.5	26778.4	470.7	600.6	5951.8	5499.3	7917.0	9440.5	900	

(1) Since July 1997 the data on trade with Hong-Kong should be added to the data on China.

(1) החל בחודש יולי 1997 יש לצרף לנתונים על סין אוד נתוני הסחר עם הונג קונג.

Table D 2. - Trade Countries -Imports and Exports, excl. Diamonds

לוח ד 2 - ארצות הסחר - יבוא ויצוא, ללא יהלומים

Million \$		to data in NIS לתוניס ב-נ										מיליוני דולרים				
סמל Code	Countries	ISO	Imports					Exports					ארצות	סמל Code		
			IX		I - IX		IX		I - IX							
			2011	2010	2011	2010	2010	2009	2011	2010	2011	2010			2010	2009
	Grand Total		4977.7	3675.5	47321.3	37036.5	50807.3	42050.1	3613.3	3156.0	34797.3	31342.3	42013.7	36336.6	סך כולל	
	Europe		2091.4	1529.5	20573.2	15940.6	22092.6	19900.9	1399.2	1093.2	13680.3	11403.6	15173.8	12555.5	אירופה	
	European Union		1649.7	1209.4	16388.2	12687.1	17620.9	15628.4	1133.4	904.2	11095.9	9466.2	12615.8	10489.6	האיחוד האירופי	
105	Austria	AT	31.2	17.9	262.2	187.6	262.1	266.3	21.2	14.0	141.8	96.8	151.8	96.7	אוסטריה	105
005	Italy	IT	180.0	152.7	2351.1	1726.1	2422.3	2118.7	84.1	73.2	1008.6	969.6	1201.1	1044.9	איטליה	005
007	Ireland	IE	83.9	53.8	767.1	346.2	519.5	473.1	21.3	5.4	74.6	63.0	79.3	92.4	אירלנד	007
224	Estonia	EE	1.3	0.8	10.4	4.4	5.9	3.7	0.7	0.5	10.1	7.7	10.3	7.6	אסטוניה	224
215	Bulgaria	BG	3.8	11.6	44.7	43.6	60.5	42.0	19.4	10.7	155.9	101.9	112.3	69.7	בולגריה	215
010	Belgium	BE	109.9	85.6	1227.4	980.5	1338.2	1166.2	56.7	82.6	637.1	656.0	861.7	811.3	בלגיה	010
015	Germany	DE	340.6	239.5	3385.3	2660.6	3673.8	3359.5	132.5	130.5	1448.1	1166.6	1658.8	1399.5	גרמניה	015
017	Denmark	DK	17.3	14.4	172.4	152.5	200.0	200.8	14.0	8.1	74.8	76.5	98.4	132.8	דנמרק	017
020	Netherlands	NL	277.9	144.5	2108.6	1522.2	2102.1	1885.4	144.6	106.7	1588.5	1340.1	1812.1	1550.3	הולנד	020
235	Hungary	HU	13.1	22.1	169.1	196.4	268.4	251.9	11.9	8.0	106.4	74.1	106.8	112.9	הונגריה	235
023	United Kingdom	GB	148.2	131.1	1467.4	1212.6	1708.1	1459.7	228.6	93.3	1878.8	1530.3	2015.9	1265.2	הממלכה המאוחדת	023
245	Greece	GR	19.1	11.1	193.9	145.3	199.4	200.7	16.9	11.7	165.5	150.2	212.6	292.6	יוון	245
025	Luxembourg	LU	18.2	8.4	152.4	135.6	185.0	117.0	1.2	0.7	9.9	12.1	14.3	10.8	לוקסמבורג	025
233	Latvia	LV	3.2	1.9	60.6	36.3	47.5	100.6	3.7	3.0	30.8	22.2	33.1	25.3	לטביה	233
234	Lithuania	LT	2.3	1.9	22.1	15.6	22.1	13.7	3.0	5.8	25.3	19.5	30.7	19.8	ליטא	234
255	Malta	MT	0.1	0.4	74.8	21.8	25.5	10.3	0.1	18.5	298.5	69.5	95.4	41.0	מלטה	255
244	Slovenia	SI	19.6	11.0	179.9	143.4	196.0	122.4	10.5	7.0	131.3	114.3	150.9	124.4	סלובניה	244
272	Slovakia	SK	7.2	6.0	74.0	51.8	82.4	60.9	0.9	0.8	23.8	12.1	19.1	23.4	סלובקיה	272
260	Spain	ES	72.5	65.7	899.6	702.8	975.2	879.3	81.0	91.6	749.6	813.0	1023.7	933.7	ספרד	260
265	Poland	PL	15.1	18.1	189.8	183.6	237.3	169.8	12.9	11.6	172.0	155.0	219.0	201.5	פולין	265
125	Portugal	PT	10.0	8.0	103.3	68.8	94.9	100.1	10.7	6.5	102.1	76.0	103.8	111.3	פורטוגל	125
130	Finland	FI	18.3	23.7	233.7	272.4	359.6	332.6	8.9	7.8	110.5	92.2	140.0	119.8	פינלנד	130
271	Czech Republic	CZ	29.3	20.7	264.4	181.8	268.1	188.0	12.4	10.5	121.4	112.5	148.7	131.0	צ'כיה	271
030	France	FR	105.7	99.1	1252.7	1054.9	1515.9	1426.8	100.9	85.8	1052.7	866.4	1164.4	1052.1	צרפת	030
378	Cyprus	CY	74.9	12.1	163.1	116.4	152.6	43.5	106.5	63.8	715.0	589.4	753.0	564.1	קפריסין	378
275	Romania	RO	9.4	13.8	110.5	109.9	146.1	112.3	12.3	33.4	118.0	168.3	235.0	135.6	רומניה	275
135	Sweden	SE	37.6	33.5	447.7	414.0	552.4	523.1	16.5	12.7	144.8	110.9	163.6	119.9	שוודיה	135
	European Free Trade Association (E.F.T.A.)		220.8	173.2	2170.4	1661.8	2302.6	2567.5	18.6	13.0	199.6	148.8	211.1	206.6	האיגוד האירופי לסחר חופשי (אפט"א)	
107	Iceland	IS	0.1	3.6	5.5	18.4	19.8	11.8	0.1	0.2	2.1	2.4	3.1	2.2	אيسלנד	107
120	Norway	NO	8.7	7.1	90.7	73.7	107.2	52.0	4.1	3.3	53.6	44.4	57.9	59.0	נורבגיה	120
140	Switzerland	CH	212.0	162.5	2074.2	1569.7	2175.6	2503.7	14.4	9.5	143.9	102.0	150.1	145.4	שווייץ	140
	Other European Countries		220.9	146.9	2014.6	1591.7	2169.1	1705.0	247.2	176.0	2384.8	1788.6	2346.9	1859.3	יתר ארצות אירופה	
222	Ukraine	UA	15.8	7.8	139.9	102.1	138.8	102.6	9.3	6.7	109.3	82.8	107.8	76.3	אוקראינה	222
241	Bosnia and Herzegovina	BA	0.3	0.0	1.3	0.2	0.3	0.3	0.1	0.2	0.7	0.9	1.9	2.1	בוסניה	241
227	Belarus	BY	0.4	0.0	2.1	1.7	2.2	3.9	2.1	1.5	18.9	17.0	27.6	18.4	בלרוס	227
230	Gibraltar	GL	0.0	0.0	0.3	0.2	0.5	3.4	20.3	0.0	95.6	12.5	12.6	2.3	גיברלטר	230
324	Turkey	TR	182.3	125.0	1660.4	1328.7	1799.6	1387.2	145.2	112.3	1425.2	1021.8	1295.4	1070.7	טורקיה	324
236	Moldova Republic	MD	0.2	0.1	1.2	1.2	1.6	1.9	3.1	0.4	7.6	3.9	5.2	8.0	מולדובה	236
243	Macedonia	MK	0.1	0.0	0.9	0.4	0.6	1.0	0.7	0.2	7.4	10.9	12.9	12.1	מקדוניה	243
242	Croatia	HR	0.1	0.4	3.8	6.0	7.1	15.3	4.6	1.7	24.7	15.6	21.8	25.2	קרואטיה	242
229	Russian Federation	RU	20.2	13.3	195.8	145.4	210.8	184.3	60.4	51.7	656.5	569.6	789.9	565.7	רוסיה	229
299	Other Countries		1.5	0.3	8.9	5.8	7.6	5.1	1.4	1.3	38.9	71.8	78.5	78.5	יתר הארצות	299
	Asia		1139.7	829.4	10422.1	8385.5	11377.7	8885.0	762.1	685.8	6476.6	6201.6	8361.0	5938.8	אסיה	
221	Uzbekistan	UZ	0.0	0.1	4.0	1.6	3.3	0.4	0.4	0.3	17.5	16.4	37.2	20.7	אוזבקיסטן	221
223	Azerbaijan	AZ	0.1	0.0	0.3	0.1	0.3	0.3	9.0	2.5	54.1	67.3	107.6	264.3	אזרבייג'ן	223
303	Indonesia	ID	9.5	6.2	90.6	79.9	106.2	90.7	1.6	0.7	11.3	10.0	12.9	12.5	אינדונזיה	303
226	Armenia	AM	0.1	0.1	0.6	0.4	0.6	0.1	0.2	0.4	5.2	2.1	2.8	6.1	ארמניה	226
228	Georgia	GE	0.1	0.2	1.8	1.2	1.5	1.9	3.9	1.4	38.4	34.6	43.9	35.0	גרוזיה	228
315	India	IN	62.8	49.8	612.4	527.8	714.2	518.2	123.0	124.8	933.5	1327.8	1679.7	1198.5	הודו	315
318	Hong Kong	HK	78.6	63.4	644.4	573.4	770.3	660.9	48.6	47.5	385.0	331.0	457.9	365.4	הונג קונג	318
321	Vietnam	VN	9.2	4.6	78.3	61.0	84.6	71.5	29.0	4.8	185.8	76.7	124.8	117.6	וייטנאם	321
232	Turkmenistan	TM	0.0	0.0	0.0	0.0	0.0	0.6	0.4	0.0	5.0	19.1	19.9	3.9	טורקמניסטן	232
363	Taiwan	TW	57.8	55.2	574.7	508.1	707.8	541.9	56.2	66.7	570.8	529.6	699.6	456.8	טייוון	363
327	Japan	JP	170.1	106.0	1839.4	1242.9	1762.7	1513.9	61.5	53.7	557.2	415.9	607.3	472.7	יפן	327
328	Jordan	JO	9.9	7.6	130.2	59.8	94.1	70.0	22.3	16.5	150.5	130.5	184.1	229.1	ירדן	328
312	Myanmar	MM	0.1	0.1	1.1	0.4	0.7	0.2	0.0	0.2	0.6	2.4	2.4	4.6	מיאנמר	312
336	Malaysia	MY	8.0	7.0	72.1	61.7	85.0	68.5	76.2	31.6	626.7	606.6	798.0	116.8	מלזיה	336
345	China	CN	488.0	366.3	4165.5	3558.7	4712.9	3484.2	182.7	167.0	1674.9	1236.4	1734.0	878.9	סין	345
350	Singapore	SG	50.2	47.4	584.3	516.9	695.5	527.3	26.8	47.0	285.7	333.5	443.5	434.7	סינגפור	350
369	Sri Lanka	LK	1.0	0.6	7.7	6.5	9.2	5.7	0.7	0.8	7.6	17.2	24.1	18.1	סרי לנקה	369
360	Philippines	PH	7.0	6.4	64.4	64.8	87.4	71.0	6.5	19.3	93.4	147.3	183.4	151.1	פיליפינים	360
372	South Korea	KR	140.5	76.5	1145.3	805.4	1100.7	871.1	63.7	62.0	532.1	635.1	844.1	833.7	קוריאה הדרומית	372
237	Kazakhstan	KZ	0.2	0.0	1.3	0.2	0.3	0.9	12.7	3.4	41.6	32.6	62.5	57.0	קזחסטן	237
387	Thailand	TH	45.6	31.2	388.8	307.5	429.2	37								

Table D 2. - Trade Countries -Imports and Exports, excl. Diamonds

לוח ד 2 - ארצות הסחר - יבוא ויצוא, ללא יהלומים

מיליון דולרים

to data in NIS לתוניה ב-NIS

סמל	Countries	ISO	Imports					Exports					ארצות	סמל	
			IX		I - IX		IX		I - IX		יצוא				
			2011	2010	2011	2010	2011	2010	2011	2010		2011			2010
Grand Total			4977.7	3675.5	47321.3	37036.5	50807.3	42050.1	3613.3	3156.0	34797.3	31342.3	42013.7	36336.6	סך כולל
Africa			19.9	48.9	313.1	397.1	566.8	566.4	104.5	104.0	1214.1	1021.7	1293.2	1031.2	אפריקה
401 Uganda	UG		0.4	1.1	8.3	6.1	7.8	8.1	0.9	0.3	7.2	5.2	7.7	13.1	אוגנדה
410 Ethiopia	ET		3.3	1.8	47.3	37.6	46.1	35.8	1.2	1.3	9.1	15.6	19.7	12.4	אתיופיה
412 Botswana	BW		0.0	0.0	0.0	0.0	0.1	0.0	9.1	17.0	80.0	87.6	112.5	59.7	בוטסואנה
416 Gabon	GA		0.0	0.0	0.0	0.0	0.0	0.0	2.1	0.4	9.7	5.5	8.8	1.9	גבון
420 Ghana	GH		0.1	0.1	0.9	1.0	1.4	1.3	2.9	1.4	24.6	100.1	108.0	90.2	גנה
482 Dem. Rep. of the Congo	CD		0.0	0.0	0.0	0.0	0.0	0.0	0.0	0.0	0.4	0.5	0.5	0.1	ד.מ.ר.פ. של קונגו
428 South Africa	ZA		6.4	8.0	72.7	71.4	101.6	198.0	33.3	23.1	207.5	194.2	258.3	204.8	דרום אפריקה
496 Zimbabwe	ZW		0.0	0.0	0.2	0.1	0.1	0.0	0.8	1.2	5.5	4.0	7.1	1.5	זימבבואה
434 Zambia	ZM		0.0	0.0	1.1	2.1	2.5	0.6	0.5	0.7	2.0	2.0	2.7	1.8	זמביה
436 Cote d'Ivoire	CI		0.7	1.6	2.6	8.5	10.0	8.1	1.0	0.4	4.6	4.8	5.4	8.4	חוף השנהב
442 Tanzania	TZ		0.5	0.4	4.8	1.5	2.3	6.6	0.2	0.9	8.4	11.6	17.3	12.5	טנזניה
454 Mauritius	MU		0.0	0.0	1.4	0.1	0.8	0.2	0.2	0.3	2.5	2.8	4.1	3.8	מאוריטיוס
462 Egypt	EG		5.1	34.6	149.5	239.6	355.1	270.9	29.6	11.4	115.3	115.1	148.0	134.5	מצרים
464 Morocco	MA		0.6	0.2	3.2	3.5	5.2	3.2	0.6	0.2	16.9	10.7	13.2	18.5	מרוקו
468 Nigeria	NG		0.0	0.0	0.3	0.8	1.6	2.4	9.0	34.8	246.6	253.3	303.7	210.2	ניגריה
429 Namibia	NA		0.1	0.0	0.4	0.2	0.2	0.2	0.4	0.0	4.7	5.7	6.3	3.0	נמיביה
474 Senegal	SN		0.2	0.2	3.6	1.9	2.6	1.1	0.1	0.1	11.0	1.8	3.3	3.7	סנגל
486 Congo	CG		0.1	0.1	0.2	0.5	0.7	0.0	0.8	0.9	9.1	18.1	19.4	20.5	קונגו
488 Cameroon	CM		0.0	0.0	0.0	0.1	0.2	0.1	0.5	0.5	7.2	8.6	12.8	24.3	קמרון
490 Kenya	KE		1.7	0.6	14.0	13.0	18.9	24.3	4.1	3.8	41.2	39.0	49.4	66.4	קניה
492 Reunion	RE		0.0	0.0	0.0	0.0	0.0	0.0	0.1	0.2	1.3	2.0	2.8	1.5	ראיוניון
494 Rwanda	RW		0.0	0.0	0.0	0.1	0.1	0.0	0.5	0.1	1.5	5.8	8.5	4.8	רוואנדה
499 Other Countries			0.7	0.2	2.6	9.0	9.5	5.5	6.6	5.0	397.8	127.7	173.7	133.6	יתר הארצות
America			694.5	501.2	6553.9	5055.7	7108.6	6316.6	1184.8	1090.5	11407.2	10990.4	14668.6	14074.0	אמריקה
North America			625.5	441.4	5960.7	4596.6	6433.9	5761.8	1015.5	937.7	9868.6	9494.7	12631.1	12638.4	אמריקה הצפונית
505 USA	US		589.4	410.5	5580.4	4241.3	5926.0	5352.1	935.7	872.0	9042.7	8777.6	11638.1	11846.4	ארצות הברית
723 Mexico	MX		15.2	10.4	128.7	107.8	178.5	117.8	26.6	24.4	244.2	227.5	313.9	268.7	מקסיקו
510 Canada	CA		20.9	20.5	251.6	247.5	329.4	291.9	53.2	41.3	581.7	489.6	679.1	523.3	קנדה
Central America			7.1	2.5	51.2	27.5	46.7	31.3	55.6	44.4	505.9	433.8	561.5	293.5	אמריקה המרכזית
611 El Salvador	SV		0.0	0.0	0.4	0.2	0.2	0.2	0.5	1.2	5.1	6.3	7.0	2.0	אל-סלבדור
631 Bahamas	BS		0.0	0.1	0.0	0.1	0.1	0.0	0.8	0.0	1.0	0.5	0.5	0.2	בהאמה, א"י
621 Barbados	BB		0.0	0.0	0.0	0.0	0.0	0.0	0.2	0.0	1.9	0.5	0.6	1.1	ברבדוס
625 Jamaica	JM		0.0	0.0	0.0	0.0	0.0	0.0	0.5	0.6	5.7	4.4	6.0	3.7	ג'מייקה
613 Guatemala	GT		0.3	0.0	4.4	1.8	2.1	4.8	1.8	2.8	20.5	19.8	27.3	23.3	גואטמלה
636 Haiti	HT		0.0	0.0	0.0	0.0	0.0	0.0	0.3	0.1	2.3	2.0	3.3	2.1	האיטי
615 Honduras	HN		0.0	0.0	2.5	0.7	0.7	0.9	7.1	0.6	15.4	5.1	8.6	12.1	הונדורס
627 Trinidad and Tabago	TT		0.0	0.0	0.0	0.0	0.0	0.0	0.2	0.2	8.2	4.9	6.1	5.1	טרינידד וטובגו
650 Martinique	MQ		0.0	0.0	0.0	0.0	0.0	0.0	0.0	0.1	1.1	1.5	1.6	2.1	מרטניק
617 Nicaragua	NI		0.0	0.0	0.0	0.3	0.3	0.2	0.5	0.3	2.8	2.6	3.3	3.9	ניקרגואה
641 Panama	PA		4.4	1.5	23.4	14.4	20.0	11.0	0.8	1.6	9.5	11.6	13.7	13.3	פנמה
619 Costa Rica	CR		0.3	0.2	2.5	2.9	3.7	3.5	37.9	33.4	391.5	333.0	419.1	170.0	קוסטה ריקה
639 Dominican Republic	DO		0.2	0.0	1.6	1.0	1.6	0.8	2.0	1.1	14.6	13.2	19.3	17.1	רפובליקה דומיניקנית
649 Other Countries			1.9	0.7	16.4	6.1	18.0	9.9	3.0	2.4	26.3	28.4	45.1	37.5	יתר הארצות
South America			61.9	57.3	542.0	431.6	628.0	523.5	113.7	108.4	1032.7	1061.9	1476.0	1142.1	אמריקה הדרומית
711 Uruguay	UY		8.3	3.8	87.8	40.5	57.8	50.0	1.2	1.0	10.7	7.3	9.7	9.6	אורוגוואי
713 Ecuador	EC		0.3	0.1	7.7	2.3	4.1	3.5	5.8	2.5	25.0	32.7	42.4	25.2	אקוודור
715 Argentina	AR		19.1	26.0	159.2	125.9	176.7	146.9	14.1	9.3	91.5	72.4	130.9	75.9	ארגנטינה
717 Bolivia	BO		0.1	0.6	2.2	2.2	2.9	2.8	0.6	0.3	4.4	3.9	6.3	7.3	בוליביה
719 Brazil	BR		20.2	19.4	183.6	177.3	257.9	207.6	67.8	74.3	688.5	713.2	929.6	713.3	ברזיל
721 Venezuela	VE		0.0	0.0	0.0	0.0	0.2	0.4	0.9	1.8	16.2	18.0	22.6	18.7	ונצואלה
725 Paraguay	PY		9.1	3.5	41.2	32.8	56.8	22.6	0.3	0.2	5.3	1.9	3.1	5.0	פרגוואי
727 Peru	PE		0.2	0.4	6.4	6.3	9.4	4.1	8.1	4.7	48.2	53.4	114.8	49.2	פרו
731 Chile	CL		3.1	3.1	43.2	38.0	53.8	31.7	7.4	7.4	72.8	61.3	85.4	67.5	צ'ילה
733 Colombia	CO		1.5	0.4	10.6	6.3	8.4	53.9	7.0	6.7	66.2	94.2	124.8	170.0	קולומביה
799 Other Countries			0.0	0.0	0.1	0.0	0.0	0.0	0.5	0.2	3.9	3.6	6.4	0.4	יתר הארצות
Oceania			6.8	9.2	119.9	110.7	142.2	191.3	44.0	35.2	431.4	354.7	503.8	429.1	אוקיאניה
805 Australia	AU		5.6	7.7	109.1	101.3	125.6	177.8	38.8	31.4	388.8	323.2	461.6	366.3	אוסטרליה
810 New Zealand	NZ		1.2	1.5	9.9	8.9	16.1	12.8	4.7	3.4	37.0	27.9	37.4	57.8	ניו זילנד
806 Papua New Guinea	PG		0.0	0.0	0.0	0.0	0.0	0.0	0.2	0.1	1.1	0.3	0.4	2.0	פפואה גיניאה החדשה
807 Fiji	FJ		0.0	0.0	0.8	0.5	0.5	0.7	0.3	0.3	2.4	2.5	3.4	2.1	פיג'י
899 Other Countries			0.0	0.0	0.1	0.0	0.0	0.0	0.0	0.0	2.1	0.8	1.0	0.9	יתר הארצות
Unclassified															ארצות בלתי מסווגות
900 Countries			1025.4	757.3	9339.1	7146.9	9519.4	6189.9	118.7	147.3	1587.7	1370.3	2013.3	2308.0	900

(1) Since July 1997 the data on trade with Hong-Kong should be added to the data on China.

(1) החל בחודש יולי 1997 יש לצרף לתוניה על סין את נתוני הסחר עם הונג קונג.

Table D 2. - Trade Countries -Imports and Exports, excl. Diamonds

לוח ד 2 - ארצות הסחר - יבוא ויצוא, ללא יהלומים

Million NIS

לתוניה ב-\$

מיליוני ₪

סמל Code	Countries	ISO	Imports						Exports						ארצות	סמל Code
			IX		I - IX		2010	2009	IX		I - IX		2010	2009		
			2011	2010	2011	2010			2011	2010	2011	2010				
	Grand Total		18320.4	13737.5	166912.4	139710.0	189542.4	164894.6	13298.8	11795.9	122700.7	118258.2	156882.2	142420.1	סך כולל	
	European Union		6071.9	4520.4	57822.2	47857.8	65720.5	61268.9	4171.5	3379.7	39094.5	35703.1	47103.5	41174.1	האיחוד האירופי	
105	Austria	AT	114.8	66.9	926.9	707.6	977.2	1050.2	78.0	52.3	501.8	365.6	564.7	378.4	אוסטריה	105
005	Italy	IT	662.5	570.7	8288.2	6511.8	9032.5	8320.0	309.5	273.6	3553.8	3655.2	4493.3	4104.8	איטליה	005
007	Ireland	IE	308.8	201.1	2699.8	1304.8	1931.8	1856.7	78.4	20.2	265.4	237.9	296.9	364.7	אירלנד	007
224	Estonia	EE	4.8	3.0	36.6	16.6	22.0	14.3	2.6	1.9	35.6	29.1	38.5	29.9	אסטוניה	224
215	Bulgaria	BG	14.0	43.4	157.5	164.2	225.4	164.4	71.4	40.0	546.1	384.0	421.7	270.0	בולגריה	215
010	Belgium	BE	404.5	319.9	4315.6	3700.4	4995.2	4569.8	208.7	308.7	2245.3	2475.8	3220.0	3193.8	בלגיה	010
015	Germany	DE	1253.6	895.2	11945.6	10032.2	13700.3	13146.9	487.7	487.8	5106.0	4401.7	6183.2	5489.3	גרמניה	015
017	Denmark	DK	63.7	53.8	608.1	575.0	747.1	786.2	51.5	30.3	265.4	288.4	367.6	524.3	דנמרק	017
020	Netherlands	NL	1022.8	540.1	7459.0	5742.6	7841.6	7394.6	532.2	398.8	5603.2	5050.1	6758.9	6090.0	הולנד	020
235	Hungary	HU	48.2	82.6	595.3	740.6	1001.2	985.8	43.8	29.9	376.5	278.7	397.0	445.8	הונגריה	235
023	United Kingdom	GB	545.5	490.0	5184.4	4574.7	6369.0	5723.7	841.4	348.7	6595.8	5786.5	7542.6	4964.6	הממלכה המאוחדת	023
245	Greece	GR	70.3	41.5	683.2	548.6	744.5	789.2	62.2	43.7	581.4	568.5	794.4	1146.6	יוון	245
025	Luxembourg	LU	67.0	31.4	539.4	510.9	689.8	458.8	4.4	2.6	34.9	45.8	53.7	42.2	לוקסמבורג	025
233	Latvia	LV	11.8	7.1	215.2	136.2	176.9	394.2	13.6	11.2	108.6	83.9	123.4	99.3	לטביה	233
234	Lithuania	LT	8.5	7.1	78.0	59.0	82.5	53.7	11.0	21.7	89.3	73.5	114.0	77.6	ליטא	234
255	Malta	MT	0.4	1.5	256.6	82.0	95.4	41.3	0.4	69.1	1046.2	260.4	353.8	157.1	מלטה	255
244	Slovenia	SI	72.1	41.1	637.0	540.6	731.1	473.2	38.6	26.2	466.2	429.4	561.8	486.7	סלובניה	244
272	Slovakia	SK	26.5	22.4	260.8	196.1	306.9	238.5	3.3	3.0	82.6	45.7	71.1	91.0	סלובקיה	272
260	Spain	ES	266.8	245.6	3174.1	2653.3	3639.6	3452.2	298.1	342.4	2640.1	3065.7	3828.7	3653.4	ספרד	260
265	Poland	PL	55.6	67.7	668.8	692.9	887.3	663.4	47.5	43.4	605.3	585.9	817.4	797.0	פולין	265
125	Portugal	PT	36.8	29.9	363.4	259.9	354.4	391.4	39.4	24.3	360.3	286.5	387.1	437.1	פורטוגל	125
130	Finland	FI	67.4	88.6	826.0	1027.2	1343.0	1305.6	32.8	29.2	389.8	346.9	519.8	469.6	פינלנד	130
271	Czech Republic	CZ	107.8	77.4	932.8	686.9	999.3	735.7	45.6	39.2	429.1	424.5	555.5	513.4	צ'כיה	271
030	France	FR	389.0	370.4	4417.3	3978.9	5648.8	5595.8	371.4	320.7	3711.5	3263.9	4342.8	4136.9	צרפת	030
378	Cyprus	CY	275.7	45.2	586.1	438.9	569.9	171.7	392.0	238.5	2527.0	2219.3	2812.1	2206.2	קפריסין	378
275	Romania	RO	34.6	51.6	389.1	414.8	545.9	439.5	45.3	124.8	417.3	632.5	875.0	534.3	רומניה	275
135	Sweden	SE	138.4	125.2	1577.4	1561.1	2061.9	2052.1	60.7	47.5	510.0	417.7	608.5	470.1	שוודיה	135
	European Free Trade Association (E.F.T.A.)		812.7	647.4	7649.6	6263.7	8583.1	10094.5	68.5	48.5	705.0	560.3	785.8	817.5	האיגוד האירופי לסחר חופשי (אפט"א)	
107	Iceland	IS	0.4	13.5	19.3	69.4	74.5	46.4	0.4	0.7	7.4	9.1	11.6	8.8	איסלנד	107
120	Norway	NO	32.0	26.5	319.6	278.4	399.7	204.3	15.1	12.3	189.1	166.9	215.8	233.2	נורבגיה	120
140	Switzerland	CH	780.3	607.4	7310.7	5915.9	8108.9	9843.8	53.0	35.5	508.5	384.3	558.4	575.5	שווייץ	140
	Other European Countries		813.2	549.1	7115.2	6002.5	8092.1	6699.4	909.8	657.7	8414.2	6749.1	8770.8	7316.9	יתר ארצות אירופה	
222	Ukraine	UA	58.2	29.2	496.0	384.1	516.8	402.8	34.2	25.0	385.4	312.3	402.9	298.9	אוקראינה	222
241	Bosnia and Herzegovina	BA	1.1	0.0	4.6	0.7	1.1	1.2	0.4	0.7	2.5	3.4	7.0	8.4	בוסנייה	241
227	Belarus	BY	1.5	0.0	7.4	6.4	8.2	15.1	7.7	5.6	67.0	64.3	102.6	72.4	בלרוס	227
230	Gibraltar	GL	0.0	0.0	1.1	0.8	1.9	13.4	74.7	0.0	332.4	48.1	48.5	8.7	גיברלטר	230
324	Turkey	TR	671.0	467.2	5863.8	5011.0	6715.3	5449.7	534.4	419.7	5031.3	3856.9	4847.1	4209.0	טורקיה	324
236	Moldova Republic	MD	0.7	0.4	4.2	4.5	6.0	7.4	11.4	1.5	27.2	14.7	19.4	31.5	מולדובה	236
243	Macedonia	MK	0.4	0.0	3.2	1.5	2.2	3.9	2.6	0.7	26.1	41.2	48.5	48.3	מקדוניה	243
242	Croatia	HR	0.4	1.5	13.4	22.7	26.7	62.1	16.9	6.4	87.3	58.8	81.2	100.2	קרואטיה	242
229	Russian Federation	RU	74.3	49.7	690.0	548.8	785.4	723.8	222.3	193.2	2320.2	2148.3	2946.5	2228.6	רוסיה	229
299	Other Countries		5.6	1.1	31.5	22.0	28.5	20.0	5.2	4.9	134.8	201.1	267.1	310.9	יתר הארצות	299
	Asia		4194.9	3100.0	36787.0	31645.6	42474.5	34817.8	2804.8	2563.1	22846.0	23388.2	31203.4	23200.7	אסיה	
221	Uzbekistan	UZ	0.0	0.4	13.9	6.0	12.2	1.6	1.5	1.1	62.0	62.0	137.0	80.0	אוזבקיסטן	221
223	Azerbaijan	AZ	0.4	0.0	1.1	0.4	1.1	1.2	33.1	9.3	191.8	255.3	401.2	1026.8	אזרבייג'ן	223
303	Indonesia	ID	35.0	23.2	320.3	301.9	397.0	355.1	5.9	2.6	40.0	37.7	48.2	49.0	אינדונזיה	303
226	Armenia	AM	0.4	0.4	2.1	1.5	2.2	0.4	0.7	1.5	18.4	7.9	10.5	24.1	ארמניה	226
228	Georgia	GE	0.4	0.7	6.3	4.5	5.6	7.5	14.4	5.2	136.0	130.4	164.1	139.4	גרוזיה	228
315	India	IN	231.1	186.1	2160.2	1991.9	2666.6	2034.5	452.7	466.5	3298.1	4997.7	6271.1	4684.7	הודו	315
318	Hong Kong	HK	289.3	237.0	2275.8	2163.8	2876.4	2595.6	178.9	177.5	1359.5	1249.1	1708.7	1430.7	הונג קונג	318
321	Vietnam	VN	33.9	17.2	275.8	230.3	315.7	279.7	106.7	17.9	654.9	290.1	463.9	461.2	וייטנאם	321
232	Turkmenistan	TM	0.0	0.0	0.0	0.0	0.0	2.4	1.5	0.0	17.6	72.6	75.5	14.8	טורקמניסטן	232
363	Taiwan	TW	212.7	206.3	2024.2	1917.4	2639.8	2125.6	206.8	249.3	2012.1	1997.4	2612.9	1778.5	טייוון	363
327	Japan	JP	626.1	396.2	6487.8	4690.3	6570.8	5939.3	226.4	200.7	1962.3	1568.2	2261.2	1853.2	יפן	327
328	Jordan	JO	36.4	28.4	459.3	225.4	349.5	272.3	82.1	61.7	531.0	491.5	685.6	898.4	ירדן	328
312	Myanmar	MM	0.4	0.4	3.9	1.5	2.6	0.8	0.0	0.7	2.1	9.0	9.0	18.2	מיאנמר	312
336	Malaysia	MY	29.4	26.2	255.3	232.8	317.1	269.9	280.5	118.1	2214.1	2289.5	2981.5	442.9	מלזיה	336
345	China	CN	1796.1	1369.1	14710.5	13433.5	17610.6	13641.0	672.4	624.2	5900.9	4665.7	6466.9	3432.4	סין	345
350	Singapore	SG	184.8	177.2	2061.7	1949.5	2596.0	2057.5	98.6	175.7	1007.2	1256.7	1655.0	1697.4	סינגפור	350
369	Sri Lanka	LK	3.7	2.2	27.2	24.5	34.3	22.2	2.6	3.0	27.1	65.1	90.0	71.1	סרי לנקה	369
360	Philippines	PH	25.8	23.9	227.4	244.5	326.3	278.7	23.9	72.1	327.9	555.2	685.8	591.2	פיליפינים	360
372	South Korea	KR	517.1	285.9	4043.4	3038.5	4107.6	3417.7	234.4	231.7	1876.3	2396.8	3153.5	3253.6	קוריאה הדרומית	372
237	Kazakhstan	KZ	0.7	0.0	4.6	0.8	1.1	3.6								

Table D 2. - Trade Countries -Imports and Exports, excl. Diamonds

לוח ד 2 - ארצות הסחר - יבוא ויצוא, ללא יהלומים

מיליוני \$ to data in \$- לתווים ב-\$		מיליוני ₪													
סמל	Countries	ISO	Imports	יבוא	Exports	יצוא	ארצות	סמל							
Code			IX	I - IX	IX	I - IX		Code							
			2011	2010	2011	2010	2011	2010							
			2011	2010	2011	2010	2011	2010							
	Grand Total		18320.4	13737.5	166912.4	139710.0	189542.4	164894.6	13298.8	11795.9	122700.7	118258.2	156882.2	142420.1	סך כולל
	Africa		73.4	182.6	1102.8	1501.0	2114.9	2207.7	384.4	388.7	4280.4	3853.5	4837.3	4042.3	אפריקה
401	Uganda	UG	1.5	4.1	29.4	23.1	29.2	32.1	3.3	1.1	25.3	19.6	28.7	50.7	אוגנדה
410	Ethiopia	ET	12.1	6.7	165.8	141.4	172.1	140.9	4.4	4.9	31.9	59.1	73.9	48.9	אתיופיה
412	Botswana	BW	0.0	0.0	0.0	0.0	0.4	0.0	33.5	63.5	283.2	331.5	421.8	234.2	בוטסואנה
416	Gabon	GA	0.0	0.0	0.0	0.0	0.0	0.0	7.7	1.5	34.2	20.8	32.8	7.6	גבון
420	Ghana	GH	0.4	0.4	3.2	3.8	5.2	5.1	10.7	5.2	86.6	376.9	405.6	353.3	גנה
482	Dem. Rep. of the Congo	CD	0.0	0.0	0.0	0.0	0.0	0.0	0.0	0.0	1.4	1.9	1.9	0.4	דמו.רפ' של קונגו
428	South Africa	ZA	23.6	29.9	256.2	269.8	379.1	773.8	122.6	86.3	733.1	733.2	965.0	800.5	דרום אפריקה
496	Zimbabwe	ZW	0.0	0.0	0.7	0.4	0.4	0.0	2.9	4.5	19.5	15.1	26.3	5.9	זימבבואה
434	Zambia	ZM	0.0	0.0	3.9	7.9	9.4	2.3	1.8	2.6	7.1	7.5	10.1	7.1	זמביה
436	Cote d'Ivoire	CI	2.6	6.0	9.3	31.9	37.3	31.9	3.7	1.5	16.4	18.1	20.3	33.2	חוף השנהב
442	Tanzania	TZ	1.8	1.5	16.9	5.6	8.5	26.0	0.7	3.4	29.4	43.5	64.1	48.9	טנזניה
454	Mauritius	MU	0.0	0.0	4.9	0.4	2.9	0.8	0.7	1.1	8.8	10.6	15.3	14.8	מאוריציוס
462	Egypt	EG	18.8	129.3	526.6	906.7	1324.7	1052.1	108.9	42.6	407.4	435.4	554.4	529.0	מצרים
464	Morocco	MA	2.2	0.7	11.3	13.2	19.4	12.6	2.2	0.7	59.1	40.5	49.6	73.0	מרוקו
468	Nigeria	NG	0.0	0.0	1.1	3.0	5.9	9.3	33.1	130.1	866.3	956.9	1139.9	821.0	ניג'ריה
429	Namibia	NA	0.4	0.0	1.4	0.7	0.7	0.8	1.5	0.0	16.6	21.7	23.9	11.7	נמביה
474	Senegal	SN	0.7	0.7	12.7	7.2	9.7	4.3	0.4	0.4	38.1	6.8	12.2	14.2	סנגל
486	Congo	CG	0.4	0.4	0.7	1.9	2.6	0.0	2.9	3.4	32.0	67.5	72.2	79.4	קונגו
488	Cameroon	CM	0.0	0.0	0.0	0.4	0.7	0.4	1.8	1.9	25.1	32.3	47.5	96.1	קמרון
490	Kenya	KE	6.3	2.2	49.4	49.2	70.5	94.5	15.1	14.2	145.3	147.2	184.9	261.6	קניה
492	Reunion	RE	0.0	0.0	0.0	0.0	0.0	0.0	0.4	0.7	4.6	7.5	10.4	5.9	ראוניון
494	Rwanda	RW	0.0	0.0	0.0	0.4	0.4	0.0	1.8	0.4	5.4	22.0	31.7	19.1	רואנדה
499	Other Countries		2.6	0.7	9.3	34.0	35.8	20.8	24.3	18.7	1403.6	477.9	644.8	525.8	יתר הארצות
	America		2555.9	1873.3	23124.3	19075.1	26503.2	24849.3	4360.2	4075.7	40245.1	41490.8	54803.1	55073.2	אמריקה הצפונית
	North America		2302.1	1649.8	21026.4	17343.0	23991.4	22672.5	3737.5	3504.8	34826.2	35844.1	47194.8	49475.7	ארצות הברית
505	USA	US	2169.3	1534.3	19681.8	16001.7	22097.3	21062.9	3443.8	3259.2	31904.2	33138.2	43490.7	46373.0	מקסיקו
723	Mexico	MX	55.9	38.9	456.7	406.8	662.8	463.7	97.9	91.2	861.8	858.1	1170.8	1052.3	קנדה
510	Canada	CA	76.9	76.6	887.9	934.5	1231.3	1145.9	195.8	154.4	2060.2	1847.8	2533.3	2050.4	ארצות הברית
	Central America		26.1	9.3	181.3	103.9	173.3	125.1	204.4	165.9	1786.6	1635.1	2097.5	1132.0	ארצות הברית
611	El Salvador	SV	0.0	0.0	1.4	0.8	0.8	0.8	1.8	4.5	17.9	23.7	26.2	7.8	אל סלבדור
631	Bahamas	BS	0.0	0.4	0.0	0.4	0.4	0.0	2.9	0.0	3.6	1.9	1.9	0.8	בהאמה, אי
621	Barbados	BB	0.0	0.0	0.0	0.0	0.0	0.0	0.7	0.0	6.7	1.9	2.3	4.3	ברבדוס
625	Jamaica	JM	0.0	0.0	0.0	0.0	0.0	0.0	1.8	2.2	20.1	16.5	22.3	14.5	ג'מייקה
613	Guatemala	GT	1.1	0.0	15.6	6.8	7.9	19.5	6.6	10.5	72.0	74.8	102.0	90.8	גואטמלה
636	Haiti	HT	0.0	0.0	0.0	0.0	0.0	0.0	1.1	0.4	8.1	7.6	12.3	8.2	האיטי
615	Honduras	HN	0.0	0.0	8.8	2.6	2.6	3.5	26.1	2.2	55.2	19.2	31.9	46.8	הונדורס
627	Trinidad and Tabago	TT	0.0	0.0	0.0	0.0	0.0	0.0	0.7	0.7	28.3	18.5	22.8	19.8	טרינידד וטובגו
650	Martinique	MQ	0.0	0.0	0.0	0.0	0.0	0.0	0.0	0.4	3.9	5.7	6.0	8.4	מרטניק
617	Nicaragua	NI	0.0	0.0	0.0	1.2	1.2	0.8	1.8	1.1	10.0	9.8	12.4	15.6	ניקרגואה
641	Panama	PA	16.2	5.6	82.8	54.2	74.4	43.9	2.9	6.0	33.3	43.7	51.3	52.6	פנמה
619	Costa Rica	CR	1.1	0.7	8.8	11.0	13.9	13.9	139.5	124.8	1383.3	1254.3	1566.1	648.7	קוסטה ריקה
639	Dominican Republic	DO	0.7	0.0	5.6	3.8	6.0	3.1	7.4	4.1	51.4	49.9	72.0	66.8	רפובליקה דומיניקנית
649	Other Countries		7.0	2.6	58.3	23.1	66.1	39.6	11.1	9.0	92.8	107.6	168.0	146.9	יתר הארצות
	South America		227.7	214.2	1916.6	1628.2	2338.5	2051.7	418.3	405.0	3632.3	4011.6	5510.8	4465.5	ארצות הברית
711	Uruguay	UY	30.5	14.2	311.2	153.0	215.5	197.6	4.4	3.7	37.6	27.5	36.2	37.5	אורוגוואי
713	Ecuador	EC	1.1	0.4	27.2	8.6	15.1	13.8	21.3	9.3	88.7	123.9	159.0	98.8	אקוודור
715	Argentina	AR	70.3	97.2	564.0	473.3	657.3	576.8	51.9	34.8	322.2	273.5	485.9	297.5	ארגנטינה
717	Bolivia	BO	0.4	2.2	7.7	8.3	10.8	10.8	2.2	1.1	15.5	14.8	23.5	28.1	בוליביה
719	Brazil	BR	74.3	72.5	648.7	669.6	960.9	817.2	249.5	277.7	2418.7	2694.9	3478.5	2784.0	ברזיל
721	Venezuela	VE	0.0	0.0	0.0	0.0	0.7	1.6	3.3	6.7	56.9	68.2	84.9	72.7	ונצואלה
725	Paraguay	PY	33.5	13.1	145.6	124.2	211.0	88.0	1.1	0.7	18.6	7.2	11.5	19.7	פרגוואי
727	Peru	PE	0.7	1.5	22.6	23.7	34.9	15.9	29.8	17.6	170.1	201.2	422.7	192.3	פרו
731	Chile	CL	11.4	11.6	151.7	143.8	201.0	123.8	27.2	27.7	256.4	231.4	318.7	264.8	צ'ילה
733	Colombia	CO	5.5	1.5	37.5	23.7	31.3	206.2	25.8	25.0	233.8	355.4	466.2	668.5	קולומביה
799	Other Countries		0.0	0.0	0.4	0.0	0.0	0.0	1.8	0.7	13.8	13.6	23.7	1.6	יתר הארצות
	Oceania		25.0	34.4	424.6	417.6	531.5	750.1	161.9	131.6	1519.8	1339.1	1878.8	1674.7	אוקיאניה
805	Australia	AU	20.6	28.8	386.3	382.1	469.9	697.2	142.8	117.4	1369.8	1220.1	1721.0	1428.2	אוסטרליה
810	New Zealand	NZ	4.4	5.6	35.2	33.6	59.7	50.1	17.3	12.7	130.2	105.5	139.9	227.1	ניו זילנד
806	Papua New Guinea	PG	0.0	0.0	0.0	0.0	0.0	0.0	0.7	0.4	3.9	1.1	1.5	7.7	פפואה גיניאה החדשה
807	Fiji	FJ	0.0	0.0	2.8	1.9	1.9	2.8	1.1	1.1	8.5	9.4	12.7	8.2	פיג'י
899	Other Countries		0.0	0.0	0.3	0.0	0.0	0.0	0.0	0.0	7.4	3.0	3.7	3.5	יתר הארצות
900	Countries		3774.0	2830.5	32886.6	26946.7	35522.5	24207.0	436.9	550.5	5595.6	5174.0	7500.4	9121.4	ארצות בלתי מסווגות

(1) Since July 1997 the data on trade with Hong-Kong should be added to the data on China.

(1) החל בחודש יולי 1997 יש לצרף לתווים על סין את נתוני הסחר עם הונג קונג.

Table D 3. - Trade Countries,
by Countries and Country Group⁽¹⁾

לוח ד 3. - ארצות הסחר,
לפי ארצות וקבוצת ארצות⁽¹⁾

Million \$										מיליוני דולרים	
Imports					Exports						
יתר ארצות	אסיה	ארצות הברית	האיחוד האירופי	סך הכל	יתר ארצות	אסיה	ארצות הברית	האיחוד האירופי	סך הכל		
Other Countries	Asia	USA	European Union	Grand Total	Other Countries	Asia	USA	European Union	Grand Total		
Original data										נתונים מקוריים	
1,225.9	826.2	407.9	1,209.3	3,669.4	694.0	685.8	872.0	904.2	3,156.0	IX	2010
1,463.3	1,048.1	597.8	1,670.0	4,779.2	654.1	675.9	784.3	1,134.8	3,249.1	X	
1,038.8	927.7	486.1	1,670.9	4,123.5	864.2	690.5	936.3	1,013.7	3,504.7	XI	
1,657.8	1,016.4	598.1	1,536.3	4,808.6	983.6	793.0	1,139.9	1,001.1	3,917.6	XII	
1,471.9	1,088.0	557.8	1,714.9	4,832.6	837.4	642.2	891.0	995.6	3,366.2	I	2011
1,386.2	1,029.5	504.0	1,675.5	4,595.2	792.8	564.7	986.7	1,094.2	3,438.4	II	
1,750.4	1,236.4	763.9	2,103.9	5,854.6	1,233.1	836.9	1,173.3	1,377.2	4,620.5	III	
1,891.0	997.6	558.3	1,594.7	5,041.6	828.8	690.0	934.3	1,290.0	3,743.1	IV	
1,678.3	1,338.1	739.0	1,923.3	5,678.7	809.8	683.0	1,051.0	1,426.7	3,970.5	V	
1,668.5	1,131.1	591.2	1,734.0	5,124.8	1,061.6	729.8	1,150.7	1,418.7	4,360.8	VI	
1,768.6	1,111.4	641.0	1,954.1	5,475.1	906.1	799.5	941.2	1,205.7	3,852.5	VII	
1,713.7	1,349.9	597.1	1,983.8	5,644.4	930.4	768.4	978.8	1,154.4	3,832.0	VIII	
1,598.8	1,139.7	588.5	1,647.8	4,974.9	782.1	762.1	935.7	1,133.4	3,613.3	IX	
Seasonally adjusted data										נתונים מונכי עונתיות	
1,178.5	907.3	473.0	1,465.4		736.2	666.5	947.3	1,030.1		IX	2010
1,407.9	1,014.4	544.3	1,628.8		717.2	686.6	850.2	1,119.1		X	
1,246.2	961.2	472.6	1,530.1		889.0	711.7	904.6	1,033.5		XI	
1,641.5	1,033.4	576.9	1,502.7		952.1	683.4	993.4	919.7		XII	
1,510.4	1,081.0	552.5	1,777.8		929.0	723.7	1,048.2	1,052.5		I	2011
1,710.5	1,103.7	566.0	1,782.4		901.8	679.9	1,133.6	1,157.5		II	
1,730.2	1,171.2	674.1	1,807.4		1,047.4	716.6	1,051.8	1,212.1		III	
1,670.9	1,181.0	658.5	1,820.7		845.1	699.0	1,025.2	1,286.0		IV	
1,617.6	1,357.8	718.1	2,009.0		823.3	751.1	1,020.7	1,356.9		V	
1,738.3	1,192.7	623.4	1,857.9		941.4	711.8	966.5	1,356.2		VI	
1,703.2	1,137.3	643.5	1,884.8		853.7	753.8	902.6	1,270.1		VII	
1,539.7	1,236.6	592.9	1,878.1		901.5	728.7	893.6	1,239.9		VIII	
1,611.7	1,198.1	636.9	1,880.6		920.3	734.1	902.8	1,270.3		IX	
Trend data - Million \$										נתוני מגמה - מיליוני דולרים	
1,299.9	952.5	505.9	1,475.4		779.5	680.2	957.2	1,016.1		IX	2010
1,345.2	970.7	515.5	1,511.1		804.6	679.2	956.2	1,018.2		X	
1,408.6	998.9	530.8	1,558.6		833.2	680.9	967.1	1,033.0		XI	
1,481.2	1,035.2	552.1	1,615.4		860.7	684.5	986.5	1,062.5		XII	
1,552.4	1,075.0	577.8	1,677.5		883.0	688.6	1,007.9	1,105.3		I	2011
1,611.1	1,112.7	605.0	1,739.7		897.2	692.7	1,023.5	1,156.1		II	
1,651.6	1,144.1	629.5	1,796.2		903.1	696.9	1,027.6	1,207.5		III	
1,671.5	1,166.7	647.5	1,842.8		903.3	701.5	1,018.3	1,251.5		IV	
1,673.4	1,180.9	657.3	1,876.9		900.8	706.9	997.4	1,282.4		V	
1,663.3	1,189.2	659.1	1,897.8		898.2	713.3	970.3	1,298.2		VI	
1,649.3	1,194.7	655.3	1,907.4		898.3	720.7	943.2	1,301.3		VII	
1,639.1	1,200.3	649.0	1,909.4		903.0	728.7	921.9	1,296.5		VIII	
1,637.2	1,208.0	642.8	1,908.0		911.4	736.1	909.7	1,289.6		IX	
Trend data- Percent change⁽²⁾										נתוני מגמה - אחוז השינוי⁽²⁾	
3.5	1.9	1.9	2.4		3.2	-0.1	-0.1	0.2		X	2010
4.7	2.9	3.0	3.1		3.6	0.3	1.1	1.5		XI	
5.2	3.6	4.0	3.6		3.3	0.5	2.0	2.9		XII	
4.8	3.8	4.7	3.8		2.6	0.6	2.2	4.0		I	2011
3.8	3.5	4.7	3.7		1.6	0.6	1.5	4.6		II	
2.5	2.8	4.0	3.2		0.7	0.6	0.4	4.4		III	
1.2	2.0	2.9	2.6		0.0	0.7	-0.9	3.6		IV	
0.1	1.2	1.5	1.9		-0.3	0.8	-2.1	2.5		V	
-0.6	0.7	0.3	1.1		-0.3	0.9	-2.7	1.2		VI	
-0.8	0.5	-0.6	0.5		0.0	1.0	-2.8	0.2		VII	
-0.6	0.5	-1.0	0.1		0.5	1.1	-2.3	-0.4		VIII	
-0.1	0.6	-1.0	-0.1		0.9	1.0	-1.3	-0.5		IX	

(1) Excl. aircraft, ships and diamonds.
(2) Percent change on previous period.

(1) ללא אניות, מטוסים ויהלומים.
(2) השינוי באחוזים, כל תקופה לעומת קודמתה.

Table D 3. - Trade Countries,
by Countries and Country Group⁽¹⁾

לוח ד 3. - ארצות הסחר,
לפי ארצות וקבוצת ארצות⁽¹⁾

to data in \$-נתונים ב-										מיליוני ₪	
Imports					Exports						
יתר ארצות	אסיה	ארצות הברית	האיחוד האירופי	סך הכל	יתר ארצות	אסיה	ארצות הברית	האיחוד האירופי	סך הכל		
Other Countries	Asia	USA	European Union	Grand Total	Other Countries	Asia	USA	European Union	Grand Total		
Original data										נתונים מקוריים	
4,582.0	3,088.2	1,524.6	4,520.0	13,714.7	2,593.9	2,563.2	3,259.2	3,379.5	11,795.9	IX	2010
5,284.4	3,784.9	2,158.7	6,030.6	17,258.6	2,362.1	2,440.8	2,832.3	4,098.0	11,733.1	X	
3,785.7	3,380.6	1,771.5	6,089.0	15,026.9	3,149.3	2,516.3	3,412.1	3,694.1	12,771.8	XI	
5,974.6	3,663.1	2,155.6	5,536.9	17,330.2	3,544.9	2,858.0	4,108.2	3,608.0	14,119.0	XII	
5,275.6	3,899.7	1,999.5	6,146.7	17,321.5	3,001.5	2,301.8	3,193.6	3,568.5	12,065.5	I	2011
5,068.9	3,764.7	1,842.9	6,126.8	16,803.3	2,899.0	2,064.9	3,608.1	4,001.2	12,573.2	II	
6,236.0	4,404.9	2,721.6	7,495.7	20,858.2	4,393.2	2,981.6	4,180.1	4,906.6	16,461.5	III	
6,493.3	3,425.6	1,917.2	5,475.8	17,311.8	2,845.9	2,369.3	3,208.2	4,429.6	12,853.1	IV	
5,820.4	4,640.8	2,563.1	6,670.0	19,694.3	2,808.5	2,368.7	3,645.0	4,947.9	13,770.1	V	
5,710.3	3,871.0	2,023.5	5,934.4	17,539.1	3,633.2	2,497.7	3,938.2	4,855.4	14,924.4	VI	
6,049.0	3,801.4	2,192.2	6,683.4	18,725.9	3,099.0	2,734.4	3,219.1	4,123.7	13,176.3	VII	
6,072.1	4,783.0	2,115.6	7,029.0	19,999.8	3,296.7	2,722.7	3,468.2	4,090.4	13,577.9	VIII	
5,884.4	4,194.7	2,166.1	6,064.9	18,310.1	2,878.5	2,804.9	3,443.8	4,171.5	13,298.8	IX	
Seasonally adjusted data										נתונים מונחי עונתיות	
4,435.7	3,399.2	1,765.8	5,483.6		2,750.6	2,466.3	3,443.8	3,901.3		IX	2010
5,161.1	3,739.3	1,974.2	5,954.3		2,605.6	2,461.0	3,078.5	4,118.2		X	
4,485.5	3,490.7	1,721.2	5,632.0		3,201.4	2,653.5	3,298.7	3,755.5		XI	
5,794.5	3,757.4	2,074.2	5,429.9		3,403.1	2,456.5	3,601.8	3,309.0		XII	
5,410.4	3,877.2	1,979.6	6,400.0		3,324.0	2,597.8	3,755.5	3,830.1		I	2011
6,164.6	3,991.4	2,044.7	6,404.8		3,267.6	2,470.2	4,104.0	4,166.9		II	
6,087.7	4,054.4	2,370.4	6,308.6		3,712.8	2,530.3	3,706.0	4,243.1		III	
5,776.5	4,047.0	2,284.1	6,309.2		2,959.9	2,436.2	3,589.8	4,476.7		IV	
5,596.0	4,681.5	2,490.3	6,808.5		2,855.0	2,610.0	3,540.9	4,681.7		V	
5,979.2	4,086.2	2,140.5	6,341.8		3,277.7	2,445.1	3,346.7	4,666.0		VI	
5,986.0	3,929.3	2,211.2	6,520.5		2,931.9	2,610.4	3,108.2	4,362.9		VII	
5,434.0	4,388.6	2,102.2	6,693.0		3,243.5	2,569.6	3,216.2	4,338.3		VIII	
5,745.5	4,274.0	2,283.9	6,654.2		3,302.5	2,582.6	3,121.7	4,523.8		IX	
Trend data - Million \$										נתוני מגמה - מיליוני דולרים	
4,879.7	3,617.0	1,899.8	5,528.1		2,824.1	2,553.9	3,622.5	3,899.8		IX	2010
4,964.3	3,660.1	1,918.6	5,625.1		2,867.9	2,527.8	3,574.9	3,862.1		X	
5,112.3	3,727.3	1,959.7	5,743.3		2,943.4	2,504.9	3,564.9	3,856.5		XI	
5,299.1	3,811.2	2,023.0	5,876.7		3,034.3	2,484.1	3,588.0	3,896.6		XII	
5,493.5	3,897.2	2,100.0	6,016.5		3,121.2	2,465.5	3,624.3	3,983.9		I	2011
5,661.2	3,970.9	2,175.7	6,151.5		3,185.9	2,451.4	3,647.3	4,105.2		II	
5,780.1	4,024.6	2,234.6	6,272.3		3,221.5	2,445.8	3,637.4	4,238.7		III	
5,841.0	4,060.0	2,267.5	6,373.0		3,234.3	2,450.9	3,585.6	4,358.4		IV	
5,851.1	4,087.6	2,275.3	6,454.1		3,233.8	2,465.8	3,498.5	4,444.0		V	
5,828.9	4,118.9	2,265.9	6,516.9		3,228.5	2,490.0	3,394.1	4,487.3		VI	
5,798.2	4,160.8	2,250.9	6,566.8		3,229.3	2,522.3	3,294.4	4,494.1		VII	
5,782.4	4,214.1	2,238.8	6,609.9		3,241.3	2,558.6	3,218.1	4,478.2		VIII	
5,794.4	4,273.4	2,233.1	6,650.9		3,261.7	2,592.9	3,176.3	4,457.4		IX	
Trend data- Percent change⁽²⁾										נתוני מגמה - אחוז השינוי⁽²⁾	
1.7	1.2	1.0	1.8		1.6	-1.0	-1.3	-1.0		X	2010
3.0	1.8	2.1	2.1		2.6	-0.9	-0.3	-0.1		XI	
3.7	2.3	3.2	2.3		3.1	-0.8	0.6	1.0		XII	
3.7	2.3	3.8	2.4		2.9	-0.7	1.0	2.2		I	2011
3.1	1.9	3.6	2.2		2.1	-0.6	0.6	3.0		II	
2.1	1.4	2.7	2.0		1.1	-0.2	-0.3	3.3		III	
1.1	0.9	1.5	1.6		0.4	0.2	-1.4	2.8		IV	
0.2	0.7	0.3	1.3		0.0	0.6	-2.4	2.0		V	
-0.4	0.8	-0.4	1.0		-0.2	1.0	-3.0	1.0		VI	
-0.5	1.0	-0.7	0.8		0.0	1.3	-2.9	0.2		VII	
-0.3	1.3	-0.5	0.7		0.4	1.4	-2.3	-0.4		VIII	
0.2	1.4	-0.3	0.6		0.6	1.3	-1.3	-0.5		IX	

(1) Excl. aircraft, ships and diamonds.
(2) Percent change on previous period.

(1) ללא אניות, מטוסים ויהלומים.
(2) השינוי באחוזים, כל תקופה לעומת קודמתה.

Table D 5. - Country Members of OECD - Imports and Exports

לוח ד 5 - מדינות חברות ב-OECD - יבוא ויצוא

Million \$		to data in NIS לתומים ב-900										מיליוני דולרים					
סמל	Code	Countries	ISO	Imports						Exports						ארצות	Code
				IX		I - IX		2010	2009	IX		I - IX		2010	2009		
				2011	2010	2011	2010			2011	2010	2011	2010				
		Grand Total		5650.6	4211.0	55546.0	42751.2	59199.4	47368.2	5393.6	4547.1	51346.2	43370.2	58415.9	47935.5		
		Total OECD		3271.3	2365.8	33838.9	25300.1	35452.6	30786.1	3040.1	2658.3	32997.9	28316.5	38216.9	33169.6		
105	Austria	AT		31.4	17.9	265.7	188.3	263.3	267.3	21.5	14.0	143.0	99.6	155.4	99.9	אוסטרייה	105
805	Australia	AU		5.6	7.7	110.2	102.4	127.5	178.7	41.8	35.7	436.1	374.7	531.4	432.7	אוסטרליה	805
005	Italy	IT		180.6	152.8	2357.5	1727.7	2425.8	2126.0	90.3	75.7	1052.9	1007.6	1253.2	1103.0	איטליה	005
107	Iceland	IS		0.1	3.6	5.5	18.4	19.8	11.8	0.1	0.2	3.8	2.4	3.1	2.8	איסלנד	107
007	Ireland	IE		83.9	53.8	767.1	346.2	519.5	473.1	21.3	5.4	74.6	63.0	79.3	92.4	אירלנד	007
505	USA	US		689.2	457.0	6602.9	4717.6	6701.0	5849.1	1360.0	1310.4	15252.6	13713.0	18488.2	16774.1	ארצות הברית	505
010	Belgium	BE		250.9	259.0	3497.6	2539.4	3576.4	2567.8	218.7	207.1	2947.4	2246.9	3116.8	2371.8	בלגיה	010
015	Germany	DE		340.8	239.7	3389.1	2663.1	3678.8	3361.8	136.6	133.9	1485.0	1197.9	1701.4	1440.3	גרמניה	015
017	Denmark	DK		17.3	14.4	172.5	152.7	200.4	200.8	14.1	8.2	75.9	77.6	100.4	136.2	דנמרק	017
020	Netherlands	NL		277.9	144.5	2108.7	1522.2	2102.1	1885.4	144.7	110.6	1589.3	1344.7	1818.0	1550.8	הולנד	020
235	Hungary	HU		13.2	22.1	169.3	196.4	268.6	252.4	11.9	8.0	106.4	74.1	106.9	113.1	הונגריה	235
023	United Kingdom	GB		195.7	134.7	2095.0	1598.1	2246.4	1907.2	245.2	109.4	2081.1	1718.1	2268.1	1423.5	הממלכה המאוחדת	023
324	Turkey	TR		182.3	125.0	1661.1	1329.2	1800.1	1387.7	145.5	112.7	1432.2	1033.6	1310.7	1086.0	טורקיה	324
245	Greece	GR		19.1	11.1	193.9	145.3	199.4	200.7	16.9	11.7	166.2	150.9	213.4	295.3	יוון	245
327	Japan	JP		176.7	108.3	1877.1	1252.2	1779.6	1523.7	66.0	57.2	600.4	449.8	657.2	527.6	יפן	327
025	Luxembourg	LU		18.2	8.4	152.4	135.6	185.0	117.0	1.2	0.7	9.9	12.1	14.3	10.8	לוקסמבורג	025
723	Mexico	MX		15.2	10.4	128.7	107.8	178.5	117.8	26.6	24.4	244.3	227.5	313.9	271.7	מקסיקו	723
120	Norway	NO		8.7	7.1	90.7	73.7	107.2	52.0	4.3	3.7	56.0	48.2	63.5	61.4	נורבגיה	120
810	New Zealand	NZ		1.2	1.5	9.9	8.9	16.1	12.9	4.8	3.5	37.6	29.6	39.8	59.5	ניו זילנד	810
244	Slovenia	SL		19.6	11.0	179.9	143.4	196.0	122.4	10.5	7.0	131.3	114.3	150.9	124.4	סלובניה	244
272	Slovakia	SK		7.2	6.0	74.0	51.8	82.4	60.9	0.9	0.8	23.8	12.1	19.1	23.4	סלובקיה	272
260	Spain	ES		72.6	65.7	901.3	702.8	975.4	880.1	82.2	91.9	754.8	818.5	1031.8	940.5	ספרד	260
265	Poland	PL		15.1	18.1	189.8	183.6	237.3	169.8	12.9	11.7	172.9	155.3	219.4	202.2	פולין	265
125	Portugal	PT		10.0	8.0	103.3	68.9	95.0	100.1	10.7	6.5	102.3	76.1	104.1	111.3	פורטוגל	125
130	Finland	FI		18.3	23.7	233.7	272.4	359.6	332.6	9.0	7.8	111.3	93.1	141.2	121.1	פינלנד	130
731	Chile	CL		3.1	3.1	43.2	38.0	53.8	31.7	7.5	7.6	73.6	61.8	86.0	68.3	צ'ילה	731
271	Czech Republic	CZ		29.3	20.7	265.3	181.8	268.1	188.0	12.7	10.5	122.9	113.2	149.9	132.3	צ'כיה	271
030	France	FR		107.2	99.1	1255.1	1055.6	1517.2	1428.7	118.0	97.6	1189.2	938.6	1266.5	1110.6	צרפת	030
372	South Korea	KR		140.5	76.5	1145.3	805.4	1100.7	871.1	63.9	62.2	534.8	640.0	850.3	841.0	קוריאה הדרומית	372
510	Canada	CA		27.1	25.7	317.2	301.3	399.0	294.4	58.8	48.8	637.1	543.3	749.5	578.3	קנדה	510
135	Sweden	SE		37.6	33.5	447.7	414.0	552.4	523.1	16.8	12.8	145.6	112.8	165.7	121.0	שוודיה	135
140	Switzerland	CH		275.7	195.7	3028.2	2255.9	3220.2	3290.0	64.7	60.6	1203.6	766.1	1047.5	942.3	שווייץ	140
		Excl. Diamonds															
		Grand Total		4977.7	3675.5	47321.3	37036.5	50807.3	42050.1	3613.3	3156.0	34797.3	31342.3	42013.7	36336.6		
		Total OECD		2903.8	2101.3	28840.4	22122.7	30755.7	27626.1	2343.1	1989.4	22823.6	20616.4	27519.4	25340.2		
105	Austria	AT		31.2	17.9	262.2	187.6	262.1	266.3	21.2	14.0	141.8	96.8	151.8	96.7	אוסטרייה	105
805	Australia	AU		5.6	7.7	109.1	101.3	125.6	177.8	38.8	31.4	388.8	323.2	461.6	366.3	אוסטרליה	805
005	Italy	IT		180.0	152.7	2351.1	1726.1	2422.3	2118.7	84.1	73.2	1008.6	969.6	1201.1	1044.9	איטליה	005
107	Iceland	IS		0.1	3.6	5.5	18.4	19.8	11.8	0.1	0.2	2.1	2.4	3.1	2.2	איסלנד	107
007	Ireland	IE		83.9	53.8	767.1	346.2	519.5	473.1	21.3	5.4	74.6	63.0	79.3	92.4	אירלנד	007
505	USA	US		589.4	410.5	5580.4	4241.3	5926.0	5352.1	935.7	872.0	9042.7	8777.6	11638.1	11846.4	ארצות הברית	505
010	Belgium	BE		109.9	85.6	1227.4	980.5	1338.2	1166.2	56.7	82.6	637.1	656.0	861.7	811.3	בלגיה	010
015	Germany	DE		340.6	239.5	3385.3	2660.6	3673.8	3359.5	132.5	130.5	1448.1	1166.6	1658.8	1399.5	גרמניה	015
017	Denmark	DK		17.3	14.4	172.4	152.5	200.0	200.8	14.0	8.1	74.8	76.5	98.4	132.8	דנמרק	017
020	Netherlands	NL		277.9	144.5	2108.6	1522.2	2102.1	1885.4	144.6	106.7	1588.5	1340.1	1812.1	1550.3	הולנד	020
235	Hungary	HU		13.1	22.1	169.1	196.4	268.4	251.9	11.9	8.0	106.4	74.1	106.8	112.9	הונגריה	235
023	United Kingdom	GB		148.2	131.1	1467.4	1212.6	1708.1	1459.7	228.6	93.3	1878.8	1530.3	2015.9	1265.2	הממלכה המאוחדת	023
324	Turkey	TR		182.3	125.0	1660.4	1328.7	1799.6	1387.2	145.2	112.3	1425.2	1021.8	1295.4	1070.7	טורקיה	324
245	Greece	GR		19.1	11.1	193.9	145.3	199.4	200.7	16.9	11.7	165.5	150.2	212.6	292.6	יוון	245
327	Japan	JP		170.1	106.0	1839.4	1242.9	1762.7	1513.9	61.5	53.7	557.2	415.9	607.3	472.7	יפן	327
025	Luxembourg	LU		18.2	8.4	152.4	135.6	185.0	117.0	1.2	0.7	9.9	12.1	14.3	10.8	לוקסמבורג	025
723	Mexico	MX		15.2	10.4	128.7	107.8	178.5	117.8	26.6	24.4	244.2	227.5	313.9	268.7	מקסיקו	723
120	Norway	NO		8.7	7.1	90.7	73.7	107.2	52.0	4.1	3.3	53.6	44.4	57.9	59.0	נורבגיה	120
810	New Zealand	NZ		1.2	1.5	9.9	8.9	16.1	12.8	4.7	3.4	37.0	27.9	37.4	57.8	ניו זילנד	810
244	Slovenia	SL		19.6	11.0	179.9	143.4	196.0	122.4	10.5	7.0	131.3	114.3	150.9	124.4	סלובניה	244
272	Slovakia	SK		7.2	6.0	74.0	51.8	82.4	60.9	0.9	0.8	23.8	12.1	19.1	23.4	סלובקיה	272
260	Spain	ES		72.5	65.7	899.6	702.8	975.2	879.3	81.0	91.6	749.6	813.0	1023.7	933.7	ספרד	260
265	Poland	PL		15.1	18.1	189.8	183.6	237.3	169.8	12.9	11.6	172.0	155.0	219.0	201.5	פולין	265
125	Portugal	PT		10.0	8.0	103.3	68.8	94.9	100.1	10.7	6.5	102.1	76.0	103.8	111.3	פורטוגל	125
130	Finland	FI		18.3	23.7	233.7	272.4	359.6	332.6	8.9	7.8	110.5	92.2	140.0	119.8	פינלנד	130
731	Chile	CL		3.1	3.1	43.2	38.0	53.8	31.7	7.4	7.4	72.8	61.3	85.4	67.5	צ'ילה	731
271	Czech Republic	CZ		29.3	20.7	264.4	181.8	268.1	188.0	12.4	10.5	121.4	112.5	148.7	131.0	צ'כיה	271

Table D 5. - Country Members of OECD - Imports and Exports

לוח ד 5 - מדינות חברות ב-OECD - יבוא ויצוא

מיליוני \$		לוח D 5 - מדינות חברות ב-OECD - יבוא ויצוא												מיליוני ₪		
Million NIS		to data in \$ - לוח D 5 - מדינות חברות ב-OECD - יבוא ויצוא												מיליוני ₪		
סמל	Countries	ISO	יבוא Imports						יצוא Exports						ארצות	סמל
			IX		I - IX				IX		I - IX					
			2011	2010	2011	2010	2010	2009	2011	2010	2011	2010	2010	2009		
	Grand Total		20797.0	15739.0	195835.2	161282.9	220803.2	185595.2	19851.1	16995.2	181070.0	163632.4	218091.2	187807.4	סך כולל	
	Total OECD		12039.9	8842.6	119314.0	95448.4	132195.8	120744.2	11188.9	9935.6	116305.1	106859.5	142692.5	129989.8	סך הכולל OECD	
105	Austria	AT	115.6	66.9	939.0	710.3	981.7	1054.0	79.1	52.3	506.1	376.2	578.2	390.9	אוסטריה	
805	Australia	AU	20.6	28.8	390.1	386.3	477.1	700.6	153.8	133.4	1536.7	1414.3	1981.4	1687.2	אוסטרליה	
005	Italy	IT	664.7	571.1	8310.7	6517.9	9045.5	8349.5	332.3	282.9	3710.1	3798.4	4687.4	4333.0	איטליה	
107	Iceland	IS	0.4	13.5	19.3	69.4	74.5	46.4	0.4	0.7	13.5	9.1	11.6	11.0	איסלנד	
007	Ireland	IE	308.8	201.1	2699.8	1304.8	1931.8	1856.7	78.4	20.2	265.4	237.9	296.9	364.7	אירלנד	
505	USA	US	2536.6	1708.1	23279.8	17801.8	24978.0	22992.9	5005.5	4897.8	53756.1	51767.8	69050.4	65659.3	ארצות הברית	
010	Belgium	BE	923.4	968.0	12284.3	9587.0	13339.2	10037.5	804.9	774.1	10380.2	8475.3	11624.1	9297.9	בלגיה	
015	Germany	DE	1254.3	895.9	11958.9	10041.7	13718.8	13155.6	502.8	500.5	5236.6	4519.7	6342.1	5649.7	גרמניה	
017	Denmark	DK	63.7	53.8	608.4	575.8	748.5	786.2	51.9	30.6	269.3	292.5	375.0	537.4	דנמרק	
020	Netherlands	NL	1022.8	540.1	7459.3	5742.6	7841.6	7394.6	532.6	413.4	5606.0	5067.3	6780.8	6092.0	הולנד	
235	Hungary	HU	48.6	82.6	596.0	740.6	1002.0	987.6	43.8	29.9	376.5	278.7	397.3	446.6	הונגריה	
023	United Kingdom	GB	720.3	503.5	7394.2	6031.0	8378.8	7481.5	902.5	408.9	7309.2	6495.4	8484.5	5584.1	הממלכה המאוחדת	
324	Turkey	TR	671.0	467.2	5866.3	5012.9	6717.2	5451.7	535.5	421.2	5056.1	3901.3	4904.2	4268.6	טורקיה	
245	Greece	GR	70.3	41.5	683.2	548.6	744.5	789.2	62.2	43.7	583.9	571.2	797.4	1157.2	יוון	
327	Japan	JP	650.3	404.8	6621.3	4725.3	6633.3	5977.2	242.9	213.8	2114.7	1696.4	2447.4	2070.1	יפן	
025	Luxembourg	LU	67.0	31.4	539.4	510.9	689.8	458.8	4.4	2.6	34.9	45.8	53.7	42.2	לוקסמבורג	
723	Mexico	MX	55.9	38.9	456.7	406.8	662.8	463.7	97.9	91.2	862.1	858.1	1170.8	1064.0	מקסיקו	
120	Norway	NO	32.0	26.5	319.6	278.4	399.7	204.3	15.8	13.8	197.5	181.2	236.6	242.6	נורבגיה	
810	New Zealand	NZ	4.4	5.6	35.2	33.6	59.7	50.5	17.7	13.1	132.3	111.8	148.8	233.7	ניו זילנד	
244	Slovenia	SI	72.1	41.1	637.0	540.6	731.1	473.2	38.6	26.2	466.2	429.4	561.8	486.7	סלובניה	
272	Slovakia	SK	26.5	22.4	260.8	196.1	306.9	238.5	3.3	3.0	82.6	45.7	71.1	91.0	סלובקיה	
260	Spain	ES	267.2	245.6	3179.9	2653.3	3640.3	3455.3	302.5	343.5	2658.5	3086.6	3858.9	3680.0	ספרד	
265	Poland	PL	55.6	67.7	668.8	692.9	887.3	663.4	47.5	43.7	608.5	587.0	818.9	799.8	פולין	
125	Portugal	PT	36.8	29.9	363.4	280.3	354.8	391.4	39.4	24.3	361.0	286.8	388.2	437.1	פורטוגל	
130	Finland	FI	67.4	88.6	826.0	1027.2	1343.0	1305.6	33.1	29.2	392.6	350.3	524.3	474.6	פינלנד	
731	Chile	CL	11.4	11.6	151.7	143.8	201.0	123.8	27.2	27.7	256.4	231.4	318.7	264.8	צ'ילה	
271	Czech Republic	CZ	107.8	77.4	932.8	686.9	999.3	735.7	45.6	39.2	429.1	424.5	555.5	513.4	צ'כיה	
030	France	FR	389.0	370.4	4417.3	3978.9	5648.8	5595.8	371.4	320.7	3711.5	3263.9	4342.8	4136.9	צרפת	
372	South Korea	KR	517.1	285.9	4043.4	3038.5	4107.6	3417.7	234.4	231.7	1876.3	2396.8	3153.3	3253.6	קוריאה הדרומית	
510	Canada	CA	76.9	76.6	887.9	934.5	1231.3	1145.9	195.8	154.4	2060.2	1847.8	2533.3	2050.4	קנדה	
135	Sweden	SE	138.4	125.2	1577.4	1561.1	2061.9	2052.1	60.7	47.5	510.0	417.7	608.5	470.1	שוודיה	
140	Switzerland	CH	1014.7	731.4	10661.8	8503.0	11993.2	12890.4	238.1	226.5	4247.2	2888.2	3907.3	3715.0	שווייץ	
	Excl. Diamonds		18320.4	13737.5	166912.4	139710.0	189542.4	164894.6	13298.8	11795.9	122700.7	118258.2	156882.2	142420.1	ללא יהלומים	
	Total OECD		10687.5	7854.0	101747.3	83452.1	114701.3	108434.6	8623.7	7435.7	80481.9	77803.7	102787.0	99328.8	סך הכולל OECD	
105	Austria	AT	114.8	66.9	926.9	707.6	977.2	1050.2	78.0	52.3	501.8	365.6	564.7	378.4	אוסטריה	
805	Australia	AU	20.6	28.8	386.3	382.1	469.9	697.2	142.8	117.4	1369.8	1220.1	1721.0	1428.2	אוסטרליה	
005	Italy	IT	662.5	570.7	8288.2	6511.8	9032.5	8320.0	309.5	273.6	3553.8	3655.2	4493.3	4104.8	איטליה	
107	Iceland	IS	0.4	13.5	19.3	69.4	74.5	46.4	0.4	0.7	13.5	9.1	11.6	8.8	איסלנד	
007	Ireland	IE	308.8	201.1	2699.8	1304.8	1931.8	1856.7	78.4	20.2	265.4	237.9	296.9	364.7	אירלנד	
505	USA	US	2169.3	1534.3	19681.8	16001.7	22097.3	21062.9	3443.8	3259.2	31904.2	33138.2	43490.7	46373.0	ארצות הברית	
010	Belgium	BE	404.5	319.9	4315.6	3700.4	4995.2	4569.8	208.7	308.7	2245.3	2475.8	3220.0	3193.8	בלגיה	
015	Germany	DE	1253.6	895.2	11945.6	10032.2	13700.3	13146.9	487.7	487.8	5106.0	4401.7	6183.2	5489.3	גרמניה	
017	Denmark	DK	63.7	53.8	608.1	575.0	747.1	786.2	51.5	30.3	265.4	288.4	367.6	524.3	דנמרק	
020	Netherlands	NL	1022.8	540.1	7459.0	5742.6	7841.6	7394.6	532.2	398.8	5603.2	5050.1	6758.9	6090.0	הולנד	
235	Hungary	HU	48.2	82.6	595.3	740.6	1001.2	985.8	43.8	29.9	376.5	278.7	397.0	445.8	הונגריה	
023	United Kingdom	GB	545.5	490.0	5184.4	4574.7	6369.0	5723.7	841.4	348.7	6595.8	5786.5	7542.6	4964.6	הממלכה המאוחדת	
324	Turkey	TR	671.0	467.2	5863.8	5011.0	6715.3	5449.7	534.4	419.7	5031.3	3856.9	4847.1	4209.0	טורקיה	
245	Greece	GR	70.3	41.5	683.2	548.6	744.5	789.2	62.2	43.7	581.4	568.5	794.4	1146.6	יוון	
327	Japan	JP	626.1	396.2	6487.8	4690.3	6570.8	5939.3	226.4	200.7	1962.3	1568.2	2261.2	1853.2	יפן	
025	Luxembourg	LU	67.0	31.4	539.4	510.9	689.8	458.8	4.4	2.6	34.9	45.8	53.7	42.2	לוקסמבורג	
723	Mexico	MX	55.9	38.9	456.7	406.8	662.8	463.7	97.9	91.2	861.8	858.1	1170.8	1052.3	מקסיקו	
120	Norway	NO	32.0	26.5	319.6	278.4	399.7	204.3	15.1	12.3	189.1	166.9	215.8	233.2	נורבגיה	
810	New Zealand	NZ	4.4	5.6	35.2	33.6	59.7	50.1	17.3	12.7	130.2	105.5	139.9	227.1	ניו זילנד	
244	Slovenia	SI	72.1	41.1	637.0	540.6	731.1	473.2	38.6	26.2	466.2	429.4	561.8	486.7	סלובניה	
272	Slovakia	SK	26.5	22.4	260.8	196.1	306.9	238.5	3.3	3.0	82.6	45.7	71.1	91.0	סלובקיה	
260	Spain	ES	266.8	245.6	3174.1	2653.3	3639.6	3452.2	298.1	342.4	2640.1	3065.7	3828.7	3653.4	ספרד	
265	Poland	PL	55.6	67.7	668.8	692.9	887.3	663.4	47.5	43.4	605.3	585.9	817.4	797.0	פולין	
125	Portugal	PT	36.8	29.9	363.4	259.9	354.4	391.4	39.4	24.3	360.3	286.5	387.1	437.1	פורטוגל	
130	Finland	FI	67.4	88.6	826.0	1027.2	1343.0	1305.6	32.8	29.2	389.8	346.9	519.8	469.6	פינלנד	
731	Chile	CL	11.4	11.6	151.7	143.8	201.0	123.8	27.2	27.7	256.4	231.4	318.7	264.8	צ'ילה	
271	Czech Republic	CZ	107.8	77.4	932.8	686.9	999.3	735.7	45.6	39.2	429.1	424.5	555.5	513.4	צ'כיה	
030	France	FR	389.0	370.4	4417.3	3978.9	5648.8	5595.8	371.4	320.7	3711.5	3263.9	4342.8	4136.9	צרפת	
372	South Korea	KR	517.1	285.9	4043.4	3038.5	4107.6	3417.7	234.4	231.7	1876.3	2396.8	3153.3	3253.6	קוריאה הדרומית	
510	Canada	CA	76.9	76.6	887.9	934.5	1231.3	1145.9	195.8	154.4	2060.2	1847.8	2533.3	2050.4	קנדה	
135	Sweden															