

ירושלים: ב' במר-חשוון תשע"ב  
30 באוקטובר 2011  
268/2011

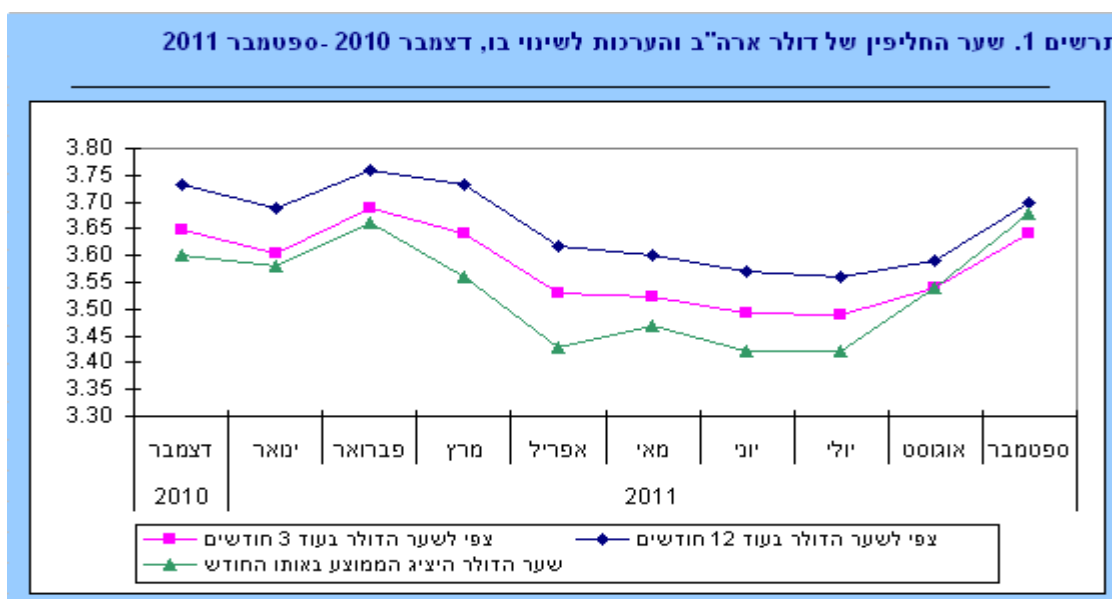
## סקר הערכת המגמות בעסקים: רבעון שלישי (יולי-ספטמבר) 2011 Business Tendency Survey: Third Quarter (July-September) 2011

- ציפיות מנהלי החברות במגזר העסקי, על פי נתוני הסקר, לגבי שער החליפין של דולר ארה"ב בעוד שניים עשר חודשים גבוהות מהציפיות בעוד שלושה חודשים
- השוואת הציפיות לשער החליפין בפועל, בעת ביצוע הסקר, מלמדת על ציפיות לפיחות במהלך השנה הקרובה.
- המגבלות שמרבית מנהלי החברות בתעשייה בתקופת הסקר ציינו שהיא מהווה בשבילן מגבלה חמורה היו "קשיים בחדירה לשווקים חדשים", ו- "שחיקה ברווחיות הייצוא".
- המגבלות שמרבית מנהלי החברות בענף הבינו בתקופת הסקר ציינו שהיא מהווה בשבילן מגבלה חמורה היו "מחסור בקרקע זמינה לבניה" ו- "עיכובים בקבלת היתרים ואישורים".

הלשכה המרכזית לסטטיסטיקה (הלמ"ס) החלה לבצע בחודש דצמבר 2010, סקר **חודשי שוטף חדש** - סקר הערכת המגמות בעסקים (Business Tendency Survey). הסקר מהווה חלק מסדרת פעולות המתבצעות במסגרת הצטרפותה של ישראל לארגון ה- OECD. המתודולוגיה של הסקר תואמת את ההנחיות של הארגון לסקרים מסוג זה. סקר הערכת מגמות בעסקים נועד לספק מידי חודש מידע עדכני על מצב המגזר העסקי וציפיות מנהלי החברות להתפתחות הפעילות הכלכלית בטווח הקצר. ממצאי הסקר ישמשו את מקבלי ההחלטות במגזר העסקי והציבורי בבואם לבחון ולתכנן מדיניות עסקית וכלכלית.

הסקר מתבצע בענפים העיקריים של המגזר העסקי: תעשייה, בינוי, מסחר קמעונאי, שירותים ומלונאות, ראו [בהודעות החודשיות לעיתונות](#).

### הערכות לגבי שער החליפין של דולר ארה"ב



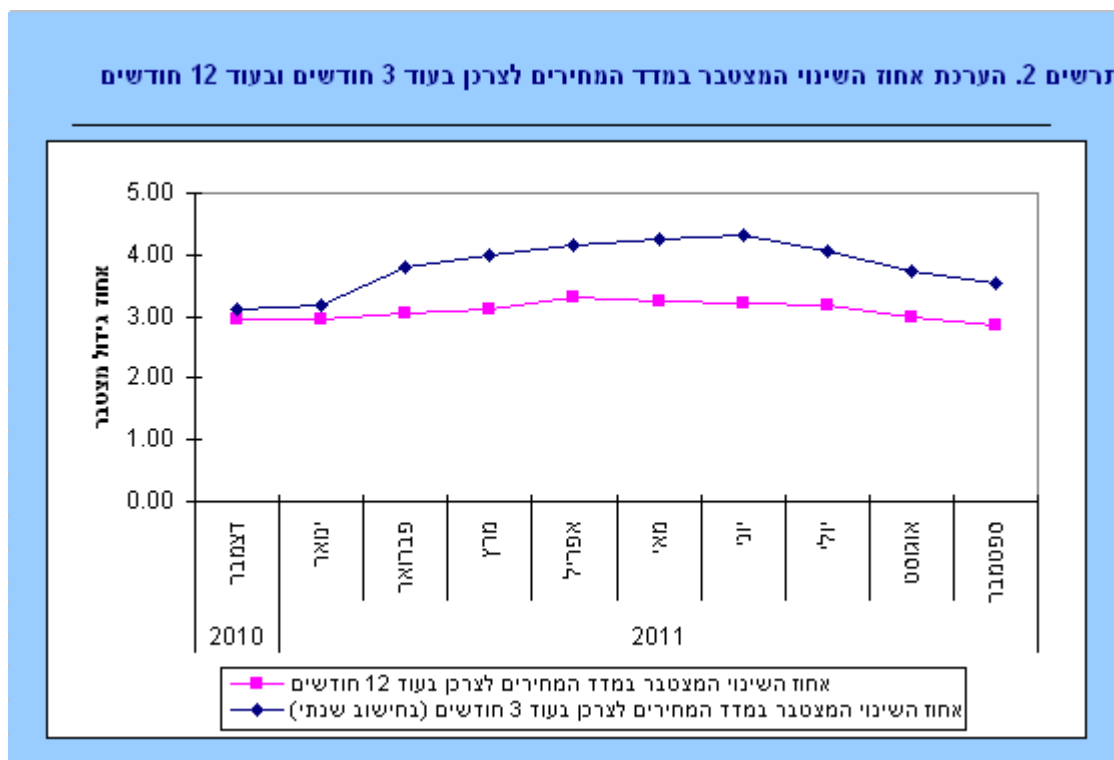
כתבה: אילנה דרור, אגף עסקים כלכלה  
לקבלת הסברים ניתן לפנות אל יחידת הדוברות בטל: 02-6527845

על פי נתוני הסקר, ציפיות מנהלי החברות במגזר העסקי לגבי שער החליפין של דולר ארה"ב בעוד שניים עשר חודשים גבוהות מהציפיות בעוד שלושה חודשים: בחודש ספטמבר משיבי הסקר ציפו כי שער החליפין כעבור שניים עשר חודשים (ספטמבר 2012) יעמוד על 3.7 שקל לדולר, לעומת ציפיות של 3.64 שקל לדולר כעבור שלושה חודשים (דצמבר 2011). הפער בין שני המספרים משקף צפי לפיחות של 1.6% בשער החליפין בין דצמבר 2011 לספטמבר 2012 (תרשים 1).

השוואת הציפיות לשער החליפין בפועל, בעת ביצוע הסקר, מלמדת על ציפיות מעורבות במהלך השנה הקרובה: בחודש ספטמבר ניצב שער החליפין על 3.68 שקל לדולר, בממוצע, לעומת ציפיות כאמור לעיל, 3.64 שקל לדולר בעוד שלושה חודשים - שמהווה ייסוף ו-3.7 שקל לדולר בעוד שניים עשר חודשים, שמהווה פיחות. באשר לשינויים בציפיות לשער החליפין של המטבע האמריקאי מפתחת הסקר בדצמבר 2010, הציפיות הגיעו לשיאן בחודש פברואר כאשר עלו לרמה של 3.69 ו-3.76 שקל לדולר כעבור שלושה ושניים עשר חודשים, בהתאמה. במהלך מרץ ואפריל חל ייסוף השקל לעומת הדולר, כאשר שערו של הדולר ירד מ-3.66 שקל בממוצע בפברואר ל-3.43 שקל בממוצע באפריל.

### הערכות לגבי השינויים במדד המחירים לצרכן

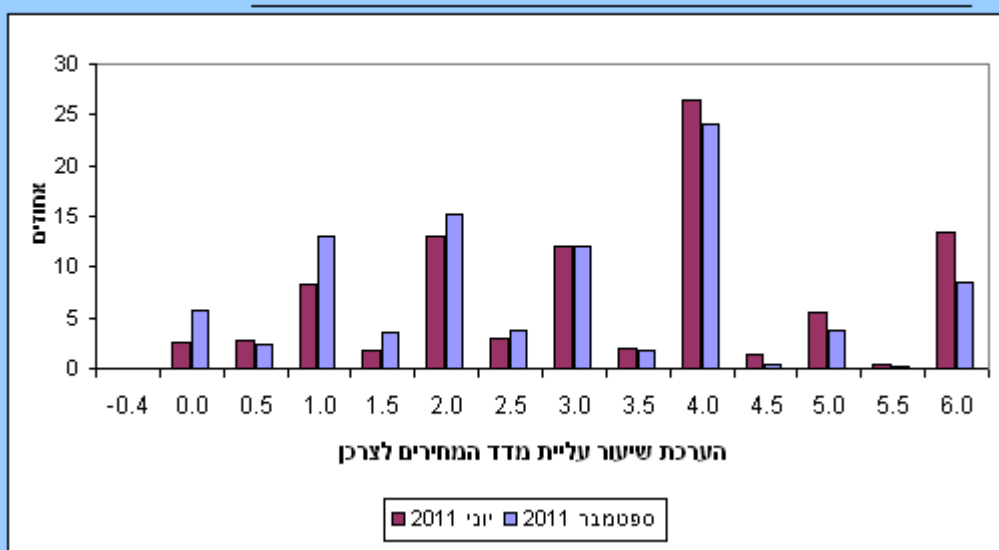
תרשים 2 מציג את הערכות מנהלי החברות בתקופת הסקר כלפי השינויים הצפויים במדד המחירים לצרכן בשלושת החודשים הקרובים ובשניים עשר החודשים הקרובים. כך, במהלך חודש ספטמבר 2011, המשיבים בסקר העריכו כי בשניים עשר החודשים הקרובים, כלומר עד ספטמבר 2012, צפוי שינוי מצטבר של כ-2.9% במדד המחירים לצרכן. זאת לעומת הציפיות לשינוי מצטבר של 3.48%, בחישוב שנתי, בשלושת החודשים הקרובים (עד דצמבר 2011). מהשוואת שתי הערכות אלה ניתן להסיק כי המשיבים בסקר מצפים להתמתנות בקצב עליית המחירים לצרכן בתקופה שבין דצמבר 2011 ל-2012.



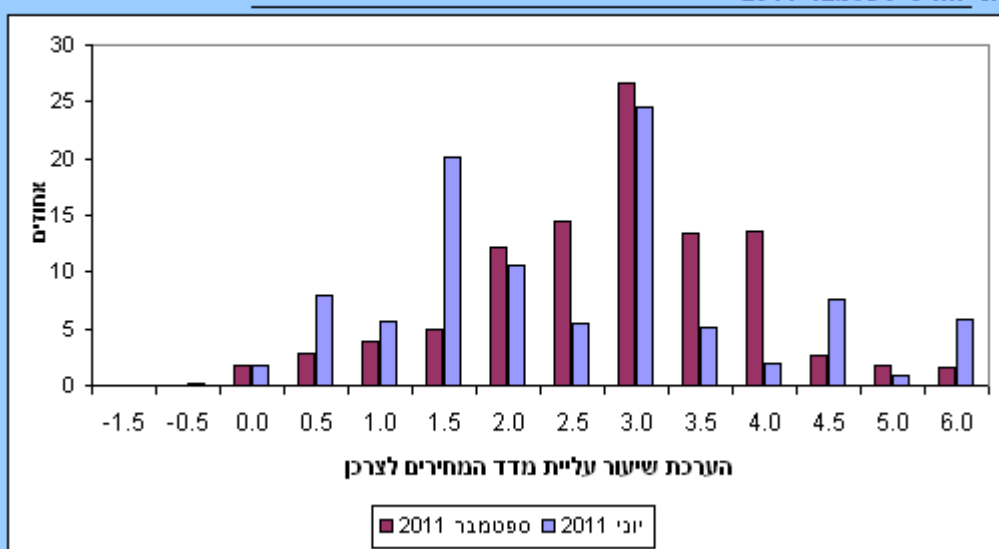
בהסתכלות על התפתחות הציפיות בתקופת הסקר ניתן לציין כי הציפיות לשינויים במדד המחירים לצרכן בשניים עשר חודשים היו יציבות יחסית ונעו בין 2.9% ל-3.3%, בשעה שציפיות לשינויים בשלושה חודשים עלו בהדרגה, מ-3.1% בדצמבר 2010 ל-4.2% באפריל ובמאי 2011, וכעת נרשמה ירידה ל-3.5% (תרשים 2).

השוואה של הערכות מנהלי החברות שדווחו בסקר בחודש ספטמבר 2011 להערכות שדווחו בחודש יוני 2011, עולה כי לא חל שינוי מהותי (תרשים 3 ותרשים 4). אצל רוב המשיבים בסקר בספטמבר 2011, הציפיות לעליית מדד המחירים לצרכן כעבור שלושה חודשים, בחישוב שנתי, לעומת זאת, הציפיות לשינוי בשניים עשר החודשים הקרובים משקפות אי-וודאות גבוהה יותר.

**תרשים 3. התפלגות הערכת שיעור עליית המחירים לצרכן בעוד 3 חודשים (נתון מחושב שנתי)- נתוני חודש יוני וחודש ספטמבר 2011**



**תרשים 4. התפלגות הערכת שיעור עליית מדד המחירים לצרכן בעוד 12 חודשים (נתון מחושב שנתי)- נתוני חודש ספטמבר 2011**

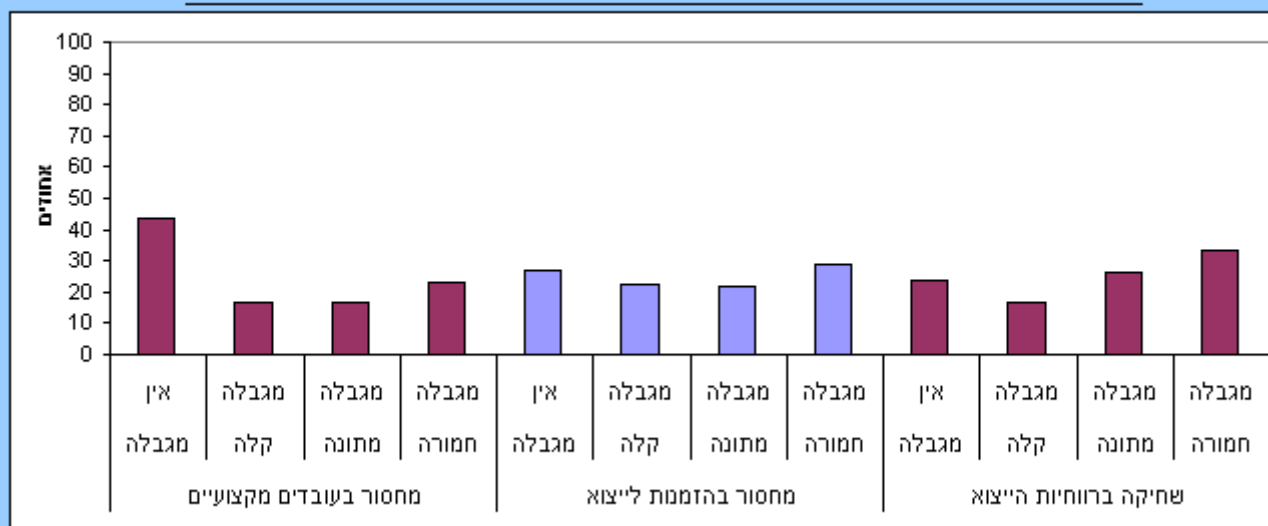


## חומרת המגבלות לביצוע פעילות

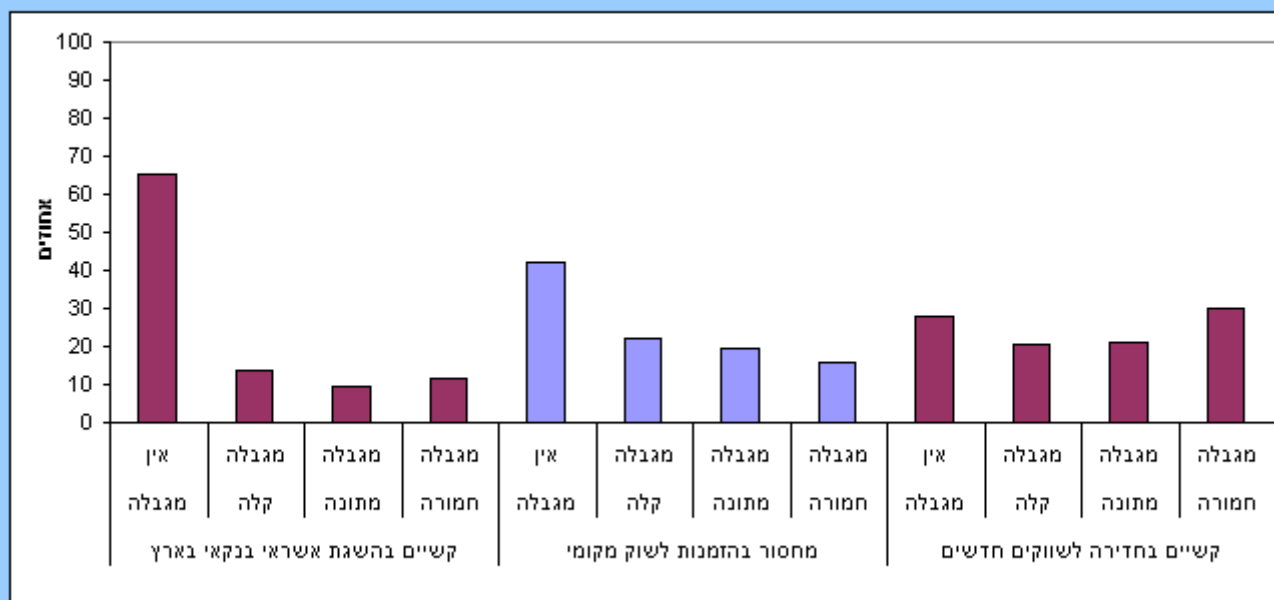
בפני מנהלי החברות הוצגה רשימת מגבלות שהותאמה לפעילות בענף הכלכלי בו פועלת החברה. המנהלים התבקשו לציין את חומרת המגבלות שעשויות להוות מחסום כלשהו בצמיחת העסק. האופנויות חומרת המגבלות הן: אין מגבלה, מגבלה קלה, מגבלה מתונה ומגבלה חמורה. בגרפים למטה ניתן לראות את ממוצע המשיבים ברביע השלישי לכל אחת מהמגבלות לפי חומרת המגבלה בכל ענף כלכלי.

### ענף התעשייה

תרשים 5-1. ממוצע המשיבים ברבעון השלישי על המגבלות בביצוע הפעילות בענף התעשייה



תרשים 5-2. ממוצע המשיבים ברבעון השלישי על המגבלות בביצוע הפעילות בענף התעשייה

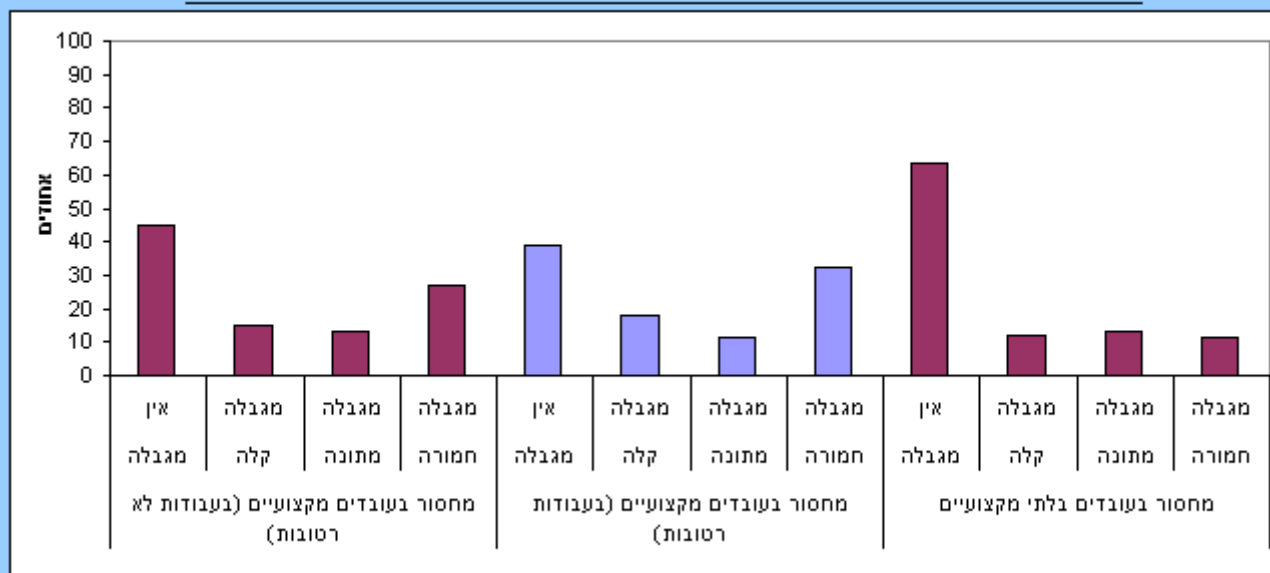


בענף התעשייה ישנן מספר מגבלות שבהן יותר מ-50% מהמנהלים השיבו שהמגבלה אינה מהווה עבון מגבלה ולכן לא הבאנו את ההתפלגות שלהן בגרפים. המגבלות הללו הן: "המצב הביטחוני בישראל", "מחסור בעובדים בלתי מקצועיים", "קשיים בהשגת אשראי חוץ בנקאי", ו-"מחסור בציד ובחומרי גלם".

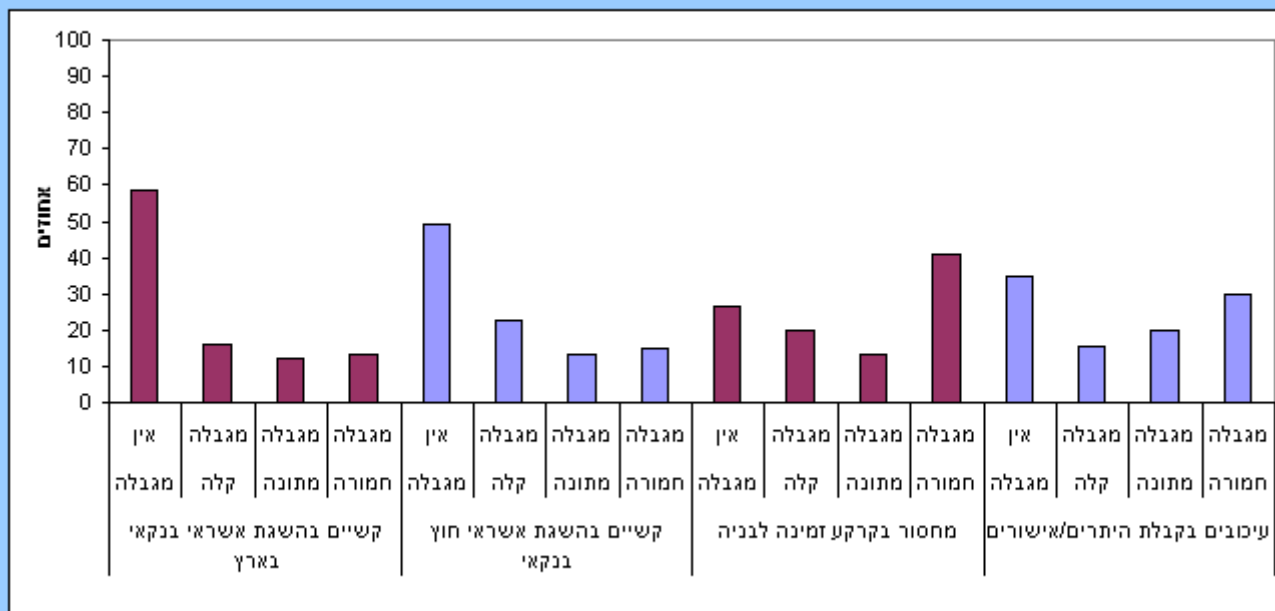
המגבלות שמרבית מנהלי החברות בתעשייה בתקופת הסקר ציינו שהיא מהווה בשבילן מגבלה חמורה היו "קשיים בחדירה לשווקים חדשים", ו- "שחיקה ברווחיות הייצוא". ה"שחיקה ברווחיות הייצוא", יכולה להיות הקשורה, בין היתר, לייסוף השקל לעומת מטבעות ארצות שותפות הסחר של ישראל. (ראו לוח 1).

## ענף הבינוי

תרשים 1-6. ממוצע המשיבים ברבעון השלישי על המגבלות בביצוע הפעילות בענף הבינוי



תרשים 2-6. ממוצע המשיבים ברבעון השלישי על המגבלות בביצוע הפעילות בענף הבינוי



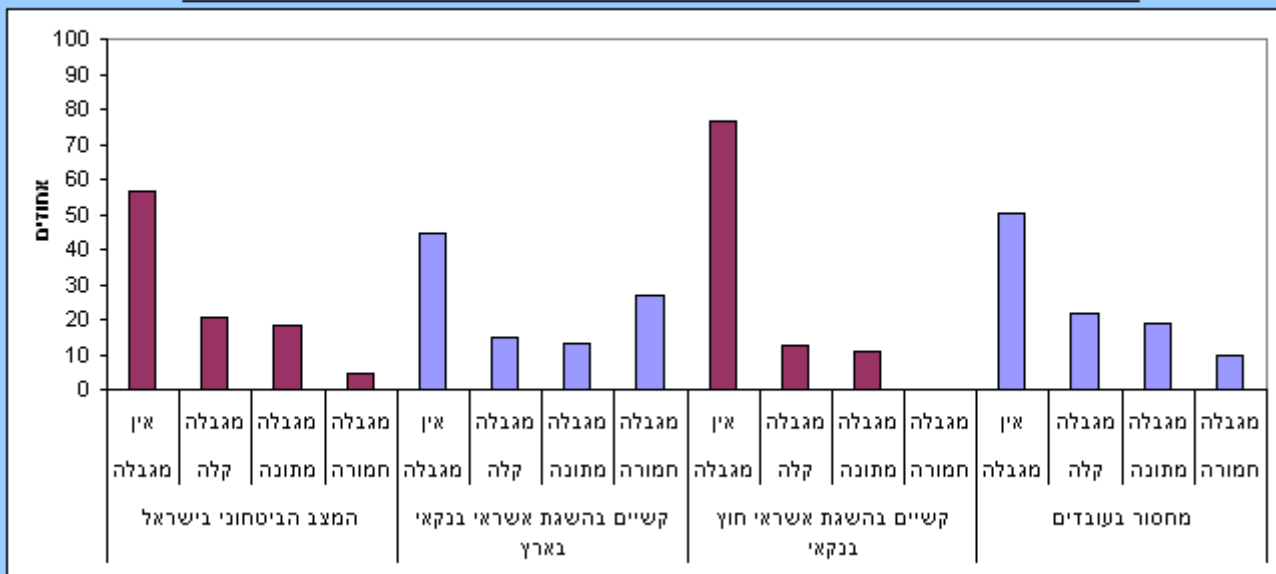
בענף הבינוי ישנן מספר מגבלות שבהן יותר מ- 50% מהמנהלים השיבו שהמגבלה אינה מהווה עבורן מגבלה ולכן לא הבאנו את ההתפלגות שלהן בגרפים. המגבלות הללו הן: "המצב הביטחוני בישראל", "מחסור בצידוד ובחומרי גלם" ו"ביקוש נמוך".

המגבלות שמרבית מנהלי החברות בענף הבינו בתקופת הסקר ציינו שהיא מהווה בשבילן מגבלה חמורה היו "מחסור בקרקע זמינה לבניה" ו- "עיכובים בקבלת היתרים ואישורים". בנוסף ניתן לראות שישנם מנהלי חברות שמציינים את "המחסור בעודים מקצועיים (בעבודות רטובות)" והמחסור בעובדים מקצועיים (בעבודות לא רטובות) כמגבלות בעלות חומרה מתונה יחסית לשאר המגבלות (ראו לוח 2).

### המסחר הקמעונאי

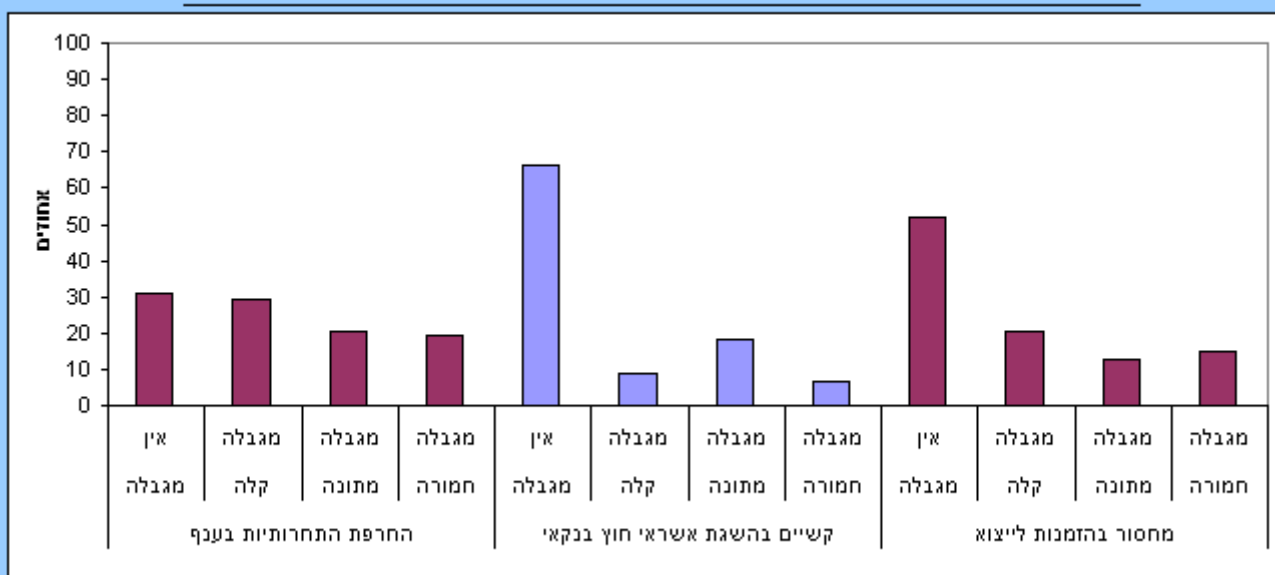
בענף המסחר הקמעונאי צוינו מגבלות של "קשיים בהשגת אשראי בנקאי בארץ", ו"מחסור בעובדים", התואם ביקוש רב לעובדי מכירות המדווח בסקר משרות פנויות (ראו לוח 3).

תרשים 7. ממוצע המשיבים ברבעון השלישי על המגבלות בביצוע הפעילות בענף המסחר הקמעונאי



### ענף השירותים

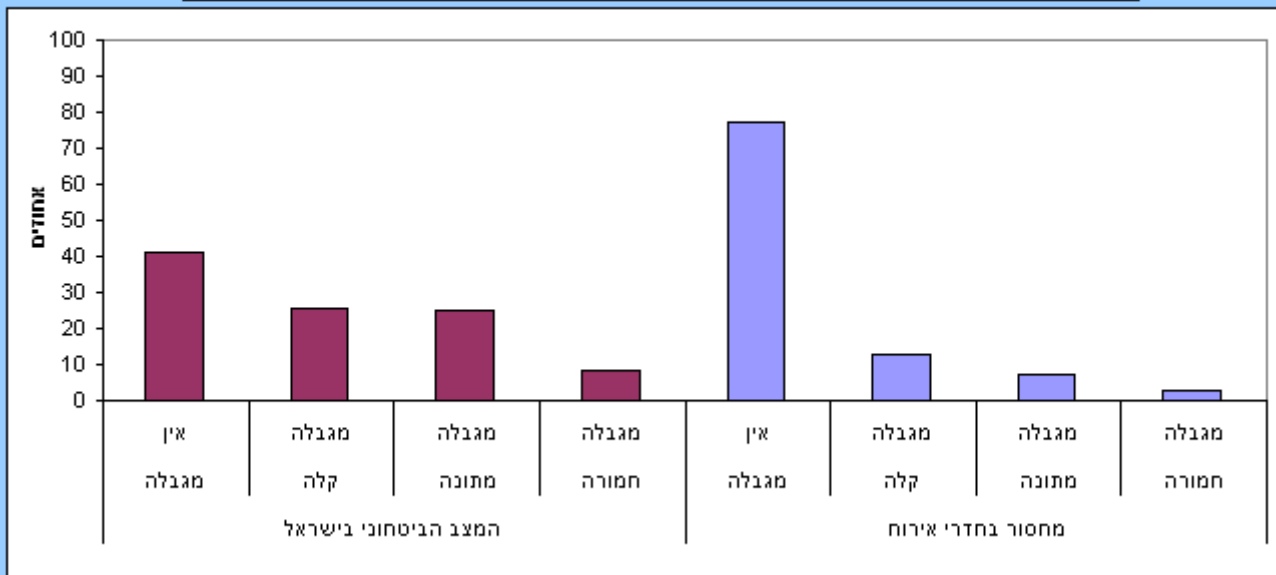
תרשים 8. ממוצע המשיבים ברבעון השלישי על המגבלות בביצוע הפעילות בענף השירותים



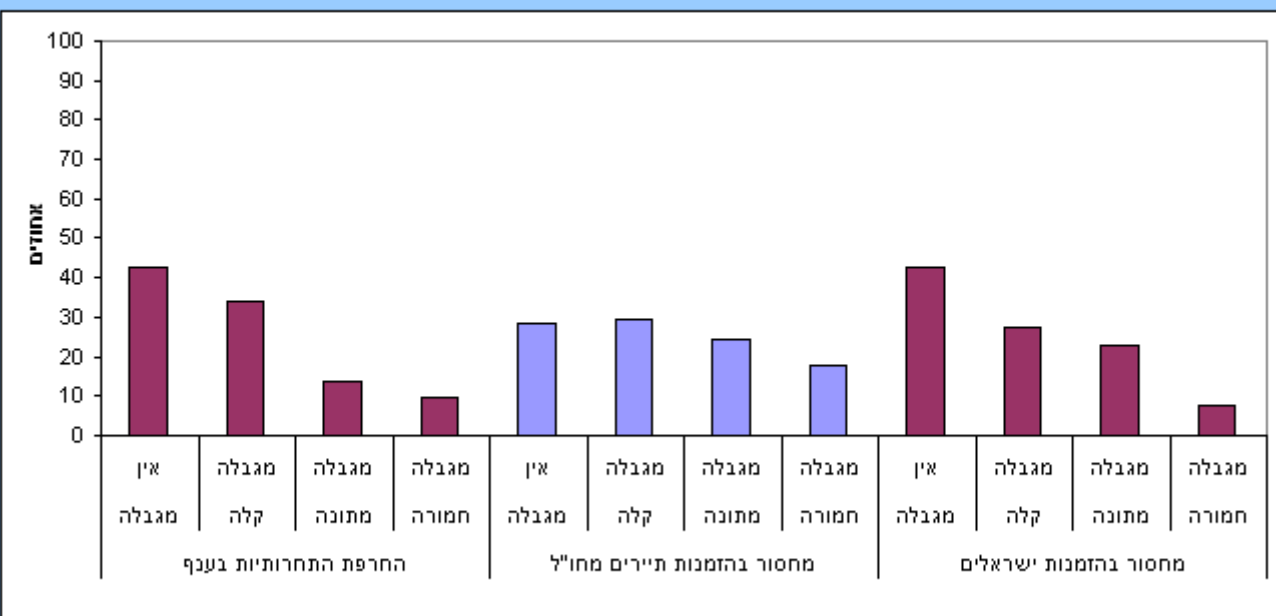
בענף השירותים ישנן מספר מגבלות שבהן יותר מ-50% מהמנהלים השיבו שהמגבלה אינה מהווה עבורן מגבלה ולכן לא הבאנו את ההתפלגות שלהן בגרפים. המגבלות הללו הן: "המצב הביטחוני בישראל", "מחסור במכונות וציוד", "מחסור בעובדים", "קשיים בהשגת אשראי בנקאי בארץ" ו-"מחסור בהזמנות לשוק המקומי". המגבלות שמרבית מנהלי החברות בענף השירותים בתקופת הסקר ציינו שהיא מהווה בשבילן מגבלה חמורה היו "מחסור בהזמנות לייצוא" ו-"החרפת התחרותיות בענף". (ראו לוח 4).

### ענף המלונאות

תרשים 9-1. ממוצע המשיבים ברבעון השלישי על המגבלות בביצוע הפעילות בענף המלונאות



תרשים 9-2. ממוצע המשיבים ברבעון השלישי על המגבלות בביצוע הפעילות בענף המלונאות







## הגדרות

**המאזן** - חושב לכל שאלה על פי תרגום התשובות של מנהלי החברות לציונים הבאים: התשובה "טוב מהרגיל/גדל יחסית לעונה" מקבלת ציון 1, התשובה "ללא שינוי /רגיל לעונה" מקבלת ציון 0 והתשובה "רע מהרגיל/קטן יחסית לעונה" מקבלת ציון 1-. לאחר מכן, כל ציון מקבל משקל בהתאם לחלקן של משרות השכיר שאותן החברה מייצגת מכלל משרות השכיר בענף הכלכלי שבו החברה פועלת. המאזן הוא ההפרש המשוקלל בין אחוז מנהלי החברות אשר דיווחו על הטבה במצב לבין אחוז מנהלי החברות אשר דיווחו על הרעה. מאזן השווה לאפס מעיד על חוסר שינוי כלומר יציבות בחברה, מאזן שלילי מעיד על כך שאחוז החברות עם מספר גדול של משרות שכיר מדווחות על הרעה במצב מאשר על שיפור, ואילו מאזן חיובי מעיד על כך שאחוז החברות עם מספר גדול של משרות שכיר מדווחים על הטבה.

**המאזן הכולל** - חושב כסכום משוקלל של המאזן בחמשת ענפי הסקר (בשאלה "מהו להערכתך מצבה העסקי/כלכלי של החברה נכון להיום?"), בהתאם למשקל של אותו ענף בסך משרות השכיר של אוכלוסיית הסקר.

## אוכלוסיית הסקר

האוכלוסייה בסקר מגמות בעסקים כוללת את כל החברות בהן המעסיקים לפחות 5 מועסקים בענפים הכלכליים הבאים:

שם הענף	סימול הענף	הערה
תעשייה	B	
בינוי	D	
מסחר קמעונאי ומכירה קמעונאית של דלק	504, 52	
בתי מלון ושירותי אירוח	55	למעט ענף 552
ענפי השירותים	F (56), G, H, I, L, M (90, 94), K (8088)	למעט ענף 64 וקרנות מחקרים בבתי חולים

ענפי השירותים כוללים:

- ענף הסדר F - מסעדות ושירותי אוכל (ענף 56)
- ענף הסדר G – תחבורה, למעט ענף אחסנה, מגרשי חניה ומסופי מטען (ענף 64)
- ענף הסדר H - בנקאות, ביטוח ומוסדות פיננסיים אחרים (ענפים 67-68)
- ענף הסדר I - נכסי דלא נידי, פעילויות השכרה ושירותים עסקיים (ענפים 70-76)
- ענף הסדר K - תת ענף 8088 - חינוך מבוגרים, קורסים, הכשרות, השתלמויות ובתי ספר אחרים (שלא נמצאים במקום אחר)
- ענף הסדר L - שירותי בריאות ושירותי רווחה וסעד (ענפים 85-86)
- ענף הסדר M - ענף סילוק שפכים ואשפה ושירותי תברואה (ענף 90)
- ענף הסדר M - ענף פעילויות בילוי הפנאי, תרבות וספורט (ענף 94)

גופים השייכים לסקטורים הבאים אינם חלק מאוכלוסיית הסקר:

- ממשלה מקומית (סקטור 131300)
- מלכ"רים ציבוריים (סקטור 131110)
- מלכ"רים פרטיים המשרתים משקי בית (סקטור 150020)
- חברות ממשלתיות לא פיננסיות (סקטור 110010)
- מתווכים פיננסיים אחרים בבעלות ממשלתית (סקטור 123010)
- חברות ביטוח ופנסיה בהנהלה ממשלתית (סקטור 125010)

מדגם "סקר הערכת המגמות בעסקים מהווה תת מדגם של "סקר משרות פנויות" ומקיף כ-1000 יחידות.

לוח 1: אחוז המשיבים לפי חומרת המגבלות העומדות בפני העסקים בענף התעשייה, יולי - ספטמבר 2011

Table 1: Percent of the responses by severity of the Limitations in the company's operation - Industry, July - September 2011

		ספטמבר	אוגוסט	יולי		
		September	August	July		
Israel's Security situation	No limit	55.9	64.9	59.8	אין מגבלה	המצב הביטחוני בישראל
	Slight limitation	24.6	17	16.5	מגבלה קלה	
	Moderate limitation	13	9.8	13.2	מגבלה מתונה	
	Severe limitation	6.4	8.2	10.4	מגבלה חמורה	
Shortage of unskilled labor	No limit	64.5	68.1	59.9	אין מגבלה	מחסור בעובדים בלתי מקצועיים
	Slight limitation	18.5	11.5	13.8	מגבלה קלה	
	Moderate limitation	11.2	15.9	21.8	מגבלה מתונה	
	Severe limitation	5.8	4.4	4.4	מגבלה חמורה	
Erosion of export profitability	No limit	27.4	20.9	23.5	אין מגבלה	שחיקה ברווחיות הייצוא
	Slight limitation	10.5	18.2	20.5	מגבלה קלה	
	Moderate limitation	37.6	21.9	18.5	מגבלה מתונה	
	Severe limitation	24.4	38.9	37.5	מגבלה חמורה	
Difficulties in obtaining non- bank credit	No limit	55.6	61.3	69.6	אין מגבלה	קשיים בהשגת אשראי חוץ בנקאי
	Slight limitation	11.6	11.5	3.4	מגבלה קלה	
	Moderate limitation	10.8	6.6	13.8	מגבלה מתונה	
	Severe limitation	22	20.7	13	מגבלה חמורה	
Lack of orders for export	No limit	26.1	30.1	25.3	אין מגבלה	מחסור בהזמנות לייצוא
	Slight limitation	18.2	21.4	26.9	מגבלה קלה	
	Moderate limitation	28.9	24.9	11.6	מגבלה מתונה	
	Severe limitation	26.6	23.5	36.1	מגבלה חמורה	
Shortage of skilled labor	No limit	41.2	47.6	42.6	אין מגבלה	מחסור בעובדים מקצועיים
	Slight limitation	19.9	14.7	14.6	מגבלה קלה	
	Moderate limitation	22.1	11.8	16.1	מגבלה מתונה	
	Severe limitation	16.7	25.9	26.7	מגבלה חמורה	
Shortage of raw materials and equipment	No limit	86.7	82.9	81.7	אין מגבלה	מחסור בציוד וחומרי גלם
	Slight limitation	6.8	9.1	7.8	מגבלה קלה	
	Moderate limitation	3.1	5.3	6.9	מגבלה מתונה	
	Severe limitation	3.3	2.6	3.6	מגבלה חמורה	
Difficulties in obtaining bank credit	No limit	67.5	64.1	64.1	אין מגבלה	קשיים בהשגת אשראי בנקאי בארץ
	Slight limitation	13.9	15.4	12	מגבלה קלה	
	Moderate limitation	9.1	7.4	11.2	מגבלה מתונה	
	Severe limitation	9.5	13.1	12.7	מגבלה חמורה	
Lack of orders for domestic market	No limit	40.8	41.9	43.9	אין מגבלה	מחסור בהזמנות לשוק מקומי
	Slight limitation	26.2	19.7	20.6	מגבלה קלה	
	Moderate limitation	16.3	22.9	19.8	מגבלה מתונה	
	Severe limitation	16.7	15.5	15.6	מגבלה חמורה	
Difficulties in penetrating into new markets	No limit	25.5	26.8	31.7	אין מגבלה	קשיים בחדירה לשווקים חדשים
	Slight limitation	25.2	15.9	20.7	מגבלה קלה	
	Moderate limitation	19.8	24.6	19.4	מגבלה מתונה	
	Severe limitation	29.5	32.5	28.1	מגבלה חמורה	

לוח 2: אחוז המשיבים לפי חומרת המגבלות העומדות בפני העסקים בענף הבינוי יולי - ספטמבר 2011

Table 2: Percent of the responses by severity of the Limitations in the company's operation - Construction July - September 2011

		ספטמבר	אוגוסט	יולי		
		September	August	July		
Israel's Security situation	No limit	59.1	77.4	73.9	אין מגבלה	המצב הביטחוני בישראל
	Slight limitation	20.1	8.2	12.6	מגבלה קלה	
	Moderate limitation	9.8	8.5	4.7	מגבלה מתונה	
	Severe limitation	10.9	5.9	8.8	מגבלה חמורה	
Shortage of skilled labor (in non-wet works)	No limit	38.4	49.1	46.5	אין מגבלה	מחסור בעובדים מקצועיים (בעבודות לא רטובות)
	Slight limitation	20.1	11.6	13.2	מגבלה קלה	
	Moderate limitation	13.2	14	12.9	מגבלה מתונה	
	Severe limitation	28.4	25.2	27.5	מגבלה חמורה	
Shortage of raw materials and equipment	No limit	79.2	89	87.3	אין מגבלה	מחסור בציוד וחומרי גלם
	Slight limitation	10.1	3.45	4.9	מגבלה קלה	
	Moderate limitation	6.2	4	6.7	מגבלה מתונה	
	Severe limitation	4.5	3.5	1.2	מגבלה חמורה	
Difficulties in obtaining non- bank credit	No limit	48.3	45.2	54.6	אין מגבלה	קשיים בהשגת אשראי חוץ בנקאי
	Slight limitation	19.8	25.9	21.9	מגבלה קלה	
	Moderate limitation	12.1	17.5	10.2	מגבלה מתונה	
	Severe limitation	19.7	11.4	13.3	מגבלה חמורה	
Delays in obtaining permits/ certificate of approval	No limit	25.6	37.3	41.4	אין מגבלה	עיכובים בקבלת היתרים/
	Slight limitation	13.2	17	16.1	מגבלה קלה	
	Moderate limitation	25.2	15.9	19.2	מגבלה מתונה	
	Severe limitation	36	29.8	23.3	מגבלה חמורה	
Shortage of skilled labor (in wet works)	No limit	32.1	46.5	38.6	אין מגבלה	מחסור בעובדים מקצועיים (בעבודות רטובות)
	Slight limitation	20.7	10.3	22	מגבלה קלה	
	Moderate limitation	14.3	11.8	7.2	מגבלה מתונה	
	Severe limitation	33	31.4	32.2	מגבלה חמורה	
Shortage of unskilled labor	No limit	57	67.7	64.9	אין מגבלה	מחסור בעובדים בלתי מקצועיים
	Slight limitation	13.9	8.4	12.9	מגבלה קלה	
	Moderate limitation	16.4	10.9	13	מגבלה מתונה	
	Severe limitation	12.7	12.9	9.3	מגבלה חמורה	
Difficulties in obtaining bank credit	No limit	57.5	61.7	57.3	אין מגבלה	קשיים בהשגת אשראי בנקאי בארץ
	Slight limitation	19.2	11.5	17.4	מגבלה קלה	
	Moderate limitation	9.9	11.7	14.8	מגבלה מתונה	
	Severe limitation	13.5	15.1	10.5	מגבלה חמורה	
Low demand	No limit	47.7	47.7	50.7	אין מגבלה	ביקוש נמוך
	Slight limitation	19.7	19.2	23.3	מגבלה קלה	
	Moderate limitation	20.2	21.1	12.8	מגבלה מתונה	
	Severe limitation	12.3	11.9	13.1	מגבלה חמורה	
Shortage of available soil for construction	No limit	27.9	20.4	31.2	אין מגבלה	מחסור בקרקע זמינה לבניה
	Slight limitation	18	19.8	21.2	מגבלה קלה	
	Moderate limitation	12.7	15.8	11.3	מגבלה מתונה	
	Severe limitation	41.6	44.1	36.3	מגבלה חמורה	

לוח 3: אחוז המשיבים לפי חומרת המגבלות העומדות בפני העסקים בענף המסחר הקמעונאי יולי – ספטמבר 2011

Table 3: Percent of the responses by severity of the Limitations in the company's operation - Retail trade July - September 2011

		ספטמבר	אוגוסט	יולי		
		September	August	July		
Israel's Security situation	No limit	53.6	53.8	61.5	אין מגבלה	המצב הביטחוני בישראל
	Slight limitation	24.2	20	17.7	מגבלה קלה	
	Moderate limitation	16.7	21.9	16.9	מגבלה מתונה	
	Severe limitation	5.5	4.2	3.9	מגבלה חמורה	
Difficulties in obtaining non- bank credit	No limit	88.5	79.5	62	אין מגבלה	קשיים בהשגת אשראי חוץ בנקאי
	Slight limitation	5.9	14.9	16.6	מגבלה קלה	
	Moderate limitation	5.6	5.7	21.4	מגבלה מתונה	
	Severe limitation	0.1	0	0	מגבלה חמורה	
Difficulties in obtaining bank credit	No limit	71	66.8	72.9	אין מגבלה	קשיים בהשגת אשראי בנקאי בארץ
	Slight limitation	21.1	9.9	16.5	מגבלה קלה	
	Moderate limitation	6.7	19.5	6.7	מגבלה מתונה	
	Severe limitation	1.3	3.7	3.9	מגבלה חמורה	
shortage of labors	No limit	57.9	40.1	52.4	אין מגבלה	מחסור בעובדים
	Slight limitation	13.3	32.1	20	מגבלה קלה	
	Moderate limitation	19.4	19	17.5	מגבלה מתונה	
	Severe limitation	9.4	8.8	10.1	מגבלה חמורה	

לוח 4: אחוז המשיבים לפי חומרת המגבלות העומדות בפני העסקים בענף השירותים יולי – ספטמבר 2011

Table 4: Percent of the responses by severity of the Limitations in the company's operation - Services July - September 2011

		ספטמבר	אוגוסט	יולי		
		September	August	July		
Israel's Security situation	No limit	65.7	73.7	69.1	אין מגבלה	המצב הביטחוני בישראל
	Slight limitation	18.7	16.4	14.6	מגבלה קלה	
	Moderate limitation	8.5	6.6	9.1	מגבלה מתונה	
	Severe limitation	7.2	3.3	7.2	מגבלה חמורה	
Shortage of labors	No limit	98.6	94.2	94.2	אין מגבלה	מחסור בעובדים
	Slight limitation	0.5	4.8	4.6	מגבלה קלה	
	Moderate limitation	0.9	0.6	1.2	מגבלה מתונה	
	Severe limitation	0	0.5	0	מגבלה חמורה	
Difficulties in obtaining non- bank credit	No limit	69.4	59.9	69.1	אין מגבלה	קשיים בהשגת אשראי חוץ בנקאי
	Slight limitation	12.1	9.5	4.9	מגבלה קלה	
	Moderate limitation	17.8	16.9	20.1	מגבלה מתונה	
	Severe limitation	0.7	13.7	5.9	מגבלה חמורה	
Lack of orders for export	No limit	70.4	44.7	40.3	אין מגבלה	מחסור בהזמנות לייצוא
	Slight limitation	5.5	23.9	31.5	מגבלה קלה	
	Moderate limitation	18.9	9.5	10.5	מגבלה מתונה	
	Severe limitation	5.2	21.8	17.7	מגבלה חמורה	
Shortage of machines and equipment	No limit	78.1	76.7	65.6	אין מגבלה	מחסור בציוד
	Slight limitation	10.8	11.2	15.3	מגבלה קלה	
	Moderate limitation	2.7	4.6	8.9	מגבלה מתונה	
	Severe limitation	8.4	7.5	10.3	מגבלה חמורה	
Difficulties in obtaining bank credit	No limit	71.1	80.8	68.3	אין מגבלה	קשיים בהשגת אשראי בנקאי בארץ
	Slight limitation	13.6	9.5	15	מגבלה קלה	
	Moderate limitation	10.8	5.9	7.7	מגבלה מתונה	
	Severe limitation	4.4	3.8	9	מגבלה חמורה	
Lack of orders for domestic market	No limit	63.7	69.7	79.6	אין מגבלה	מחסור בהזמנות לשוק מקומי
	Slight limitation	25.5	15.8	6.5	מגבלה קלה	
	Moderate limitation	6.6	9.7	8.4	מגבלה מתונה	
	Severe limitation	4.2	4.8	5.6	מגבלה חמורה	
competition in own sector	No limit	27.1	33.3	32.3	אין מגבלה	החרפת התחרותיות בענף
	Slight limitation	33.5	25.3	29	מגבלה קלה	
	Moderate limitation	20.2	19.1	22.3	מגבלה מתונה	
	Severe limitation	19.2	22.4	16.5	מגבלה חמורה	

לוח 5: אחוז המשיבים לפי חומרת המגבלות העומדות בפני העסקים בענף המלונאות יולי – ספטמבר 2011

Table 5: Percent of the responses by severity of the Limitations in the company's operation - Hotels July - September 2011

		ספטמבר	אוגוסט	יולי		
		September	August	July		
Israel's Security situation	No limit	32	32.5	58.4	אין מגבלה	המצב הביטחוני בישראל
	Slight limitation	18.2	40.3	18.2	מגבלה קלה	
	Moderate limitation	38.8	24.3	11.9	מגבלה מתונה	
	Severe limitation	11	3	11.5	מגבלה חמורה	
Shortage of rooms	No limit	68.7	80.5	82.3	אין מגבלה	מחסור בחדרי אירוח
	Slight limitation	22.8	6	10.3	מגבלה קלה	
	Moderate limitation	3.1	12.7	5.1	מגבלה מתונה	
	Severe limitation	5.5	0.9	2.4	מגבלה חמורה	
Lack of tourists reservations	No limit	32.7	14	38.7	אין מגבלה	מחסור בהזמנות תיירים מחו"ל
	Slight limitation	32	28.4	28	מגבלה קלה	
	Moderate limitation	18.4	31.9	22.8	מגבלה מתונה	
	Severe limitation	16.9	25.7	10.5	מגבלה חמורה	
Difficulties in obtaining bank credit	No limit	86	81.3	90.2	אין מגבלה	קשיים בהשגת אשראי בנקאי בארץ
	Slight limitation	6.5	16.2	5.3	מגבלה קלה	
	Moderate limitation	7.5	2.5	3.7	מגבלה מתונה	
	Severe limitation	0	0	0.8	מגבלה חמורה	
Shortage of labors	No limit	71.6	67.4	68.2	אין מגבלה	מחסור בעובדים
	Slight limitation	11.6	19.3	14	מגבלה קלה	
	Moderate limitation	9.9	7.7	4.2	מגבלה מתונה	
	Severe limitation	6.9	5.6	13.6	מגבלה חמורה	
Lack of Israeli's reservations	No limit	32.7	44	50.6	אין מגבלה	מחסור בהזמנות ישראלים
	Slight limitation	31.5	27.2	23.2	מגבלה קלה	
	Moderate limitation	34.3	20.2	13.7	מגבלה מתונה	
	Severe limitation	1.5	8.6	12.6	מגבלה חמורה	
Competition in own sector	No limit	42.2	42.4	43.5	אין מגבלה	החרפת התחרותיות בענף
	Slight limitation	35.1	33.3	33.1	מגבלה קלה	
	Moderate limitation	18.8	10.9	11.5	מגבלה מתונה	
	Severe limitation	3.9	13.5	11.9	מגבלה חמורה	
Difficulties in obtaining non- bank credit	No limit	74.9	83.8	90.6	אין מגבלה	קשיים בהשגת אשראי חוץ בנקאי
	Slight limitation	5.3	6.4	0	מגבלה קלה	
	Moderate limitation	19.8	9.8	9.4	מגבלה מתונה	
	Severe limitation	0	0	0	מגבלה חמורה	

Table 6: Elected economic indicators for past and future tendency by economic activity, December 2010 - September 2011

	2011									2010	מדדי פעילות
	9	8	7	6	5	4	3	2	1	12	
<b>תעשייה</b>											
Production (output)	-3.9	-6.5	-4.7	-4.4	-5.8	-0.8	2	2	5.9	5.1	היקף הייצור (התפוקה)- בשלושת החודשים הקודמים
Expected production (output)	6	1.2	14.9	16	10.9	19.2	15.2	20.2	17.3	14.9	צפי בהיקף הייצור (התפוקה)- בשלושת החודשים הבאים
<b>בינוי</b>											
Current activity	-7.9	-8.8	-2.4	-10	-18.8	-10.4	-14.2	-7.9	-3.2	-12.5	היקף הפעילות השוטפת- בשלושת החודשים הקודמים
Expected activity	-0.7	15.8	13.5	15.5	11.1	21.9	15.6	13.3	16.8	17.1	צפי בהיקף הפעילות – בשלושת החודשים הבאים
<b>מסחר קמעונאי</b>											
Sales	-14	0.2	13	19.5	16.9	11.6	7.5	11.1	0	-7.5	היקף המכירות- בשלושת החודשים הקודמים
Expected sales	-1.9	18.8	37.2	39.5	35.2	54.6	60	53.8	43.7	27.3	צפי בהיקף המכירות – בשלושת החודשים הבאים
<b>שירותים</b>											
Sales of services to the domestic market	-6.1	1	2.6	7.1	4.7	6.2	3 -0	1.3	10.6	10.9	היקף מכירות השירותים לשוק המקומי- בשלושת החודשים הקודמים
services to the domestic market	6.2	12.4	12.8	22.3	27	20.2	25.9	30.3	27.5	20.1	צפי בהיקף מכירות השירותים לשוק המקומי - בשלושת החודשים הבאים
<b>מלונאות</b>											
Person-nights -Israelis	-5.7	-3.7	5.9	-2	8.7	-22.7	-11.2	-9.6	17.6	25.5	מספר לינות הישראלים- בשלושת החודשים הקודמים
Person-nights -tourists	-49.4	-34.9	-24.4	18.8-	-6.2	14.2	23.1	14.6	64.1	62.9	מספר לינות התיירים- בשלושת החודשים הקודמים
Expected person-nights -Israelis	-26.7	-6.8	-1.9	18.8	18.4	20.1	40.7	42.8	0.3	-16.1	צפי במספר לינות הישראלים – בשלושת החודשים הבאים
Expected person-nights -tourists	-42.6	-44	-25.7	-26.2	1.7	8.9	62.6	48.3	33.2	30.2	צפי במספר לינות התיירים – בשלושת החודשים הבאים