

יום שני י' חשון תשע"ב
07 נובמבר 2011
277/2011

האוכלוסייה המוסלמית בישראל - נתונים לרגל חג הקורבן

The Moslem Population in Israel

חג הקורבן عيد الأضحى - עיד אל אדחא (המכונה גם "החג הגדול"), הוא חג **מוסלמי** המציין את המועד לקיום **החג**, העלייה לרגל למכה. הוא נחגג החל מהיום העשירי של חודש ד'ו-אל-חג'ה, הוא החודש האחרון ב**לוח המוסלמי**, ונמשך ארבעה ימים. העלייה לרגל עצמה נמשכת כשבוע, וחג הקורבן מציין את אחד השיאים במהלך הטקסים הנהוגים בה. אלו שמקיימים את החג בביתם מקיימים טקס דומה לזה הנהוג באותו יום במכה, שעיקרו הקרבת טלה כקורבן והכנת בשרו למאכל בסעודת החג או כתרומה לעניים. מקובל לקשר חג זה לסיפור "עקדת ישמעאל", המקביל לסיפור "עקדת יצחק" המופיע במקרא (מתוך ויקיפדיה).

- בסוף שנת 2010 נאמדה האוכלוסייה המוסלמית ב-1.321 מיליון נפש, גידול של כ-35 אלף תושבים לעומת סוף שנת 2009.
- המספר הגדול ביותר של תושבים מוסלמים מתגורר בעיר **ירושלים** כ-272 אלף, והם מהווים 20.6% מכלל המוסלמים בישראל ו-34.5% מכלל תושבי העיר. היישוב השני בגודלו מבחינת מספר תושביו המוסלמים הוא **רהט** - 53 אלף מוסלמים, **בנצרת** 50.5 אלף וב**אום אל-פחם** 47.3 אלף.
- בשנת 2010, **שיעור הפרייון הכולל** (מספר הילדים הממוצע שאישה צפויה ללדת במהלך חייה) באוכלוסייה המוסלמית עמד על 3.8 ילדים לאישה, לאחר ירידה מ-4.7 ילדים לאישה בשנת 2000.
- **אחוז ההשתתפות בכוח העבודה האזרחי** בשנת 2010 בקרב מוסלמים בגילאי 15 ומעלה היה 39.9% (60.3% בקרב גברים ו-19.2% בקרב נשים). לעומת 60.6% מהיהודים, **אחוז הבלתי מועסקים** בקרב מוסלמים בגילאי 15 ומעלה היה 9.2% לעומת 6.5% אצל היהודים.
- 40% **מהנשים** המוסלמיות המועסקות עובדות בענף החינוך.
- שיעור הזכאים לתעודת בגרות מבין תלמידי כיתות י"ב הגיע ב-2010 ל-56%. שיעור הזכאים בחינוך העברי גבוה מזה בחינוך הערבי – 58% לעומת 48%.
- בשנת תש"ע למדו 20,972 **סטודנטים** מוסלמים בכל המוסדות להשכלה גבוהה בישראל.
- כמעט רבע (23.7%) מהסטודנטים שלומדים במכללות האקדמיות לחינוך הם מוסלמים.
- סך ההוצאה החודשית לתצרוכת במשקי בית מוסלמים מסתכמת ב-11,527 ₪ לעומת 13,997 ₪ במשקי בית יהודים.
- **ההוצאה למזון** (כולל ירקות ופירות) במשקי הבית המוסלמים מסתכמת ב-2,751 ₪ והיא גבוהה יותר מההוצאה למזון במשקי בית יהודים – 2,144 ₪.
- **ההוצאה לחינוך**, תרבות ובידור במשקי הבית היהודים גבוהה פי 2 מההוצאה במשקי הבית המוסלמים (1,878 ₪ לעומת 901 ₪ בהתאמה).

בסוף שנת 2010 נאמדה האוכלוסייה המוסלמית ב-1.321 מיליון נפש, גידול של כ-35 אלף תושבים לעומת סוף שנת 2009.

- שיעור הגידול של האוכלוסייה המוסלמית נמצא במגמת ירידה: מ-3.8% בשנת 2000 ל-2.7% בשנת 2010. עם זאת שיעור הגידול של אוכלוסייה זו הוא הגבוה ביותר בישראל: שיעור הגידול של הדרוזים ב-2010 היה 1.8%, של הנוצרים – 0.9%, ושל היהודים – 1.7%.
- יותר ממחצית מהאוכלוסייה המוסלמית מרוכזת באזור הצפון (36.9% במחוז הצפון ו-14.3% במחוז חיפה). עוד 21.3% גרים במחוז ירושלים. היתר גרים במחוז המרכז (11.2%) ובמחוז הדרום (15.2%). רק 1.1% גרים במחוז תל אביב.
- המספר הגדול ביותר של תושבים מוסלמים מתגורר בעיר **ירושלים** כ-272 אלף, והם מהווים 20.6% מכלל המוסלמים בישראל ו-34.5% מכלל תושבי העיר. היישוב השני מבחינת מספר תושביו המוסלמים הוא **רהט**, בו מתגוררים 53 אלף מוסלמים, המהווים 99.8% מכלל תושבי העיר. ישובים נוספים בהם ריכוז גבוה של האוכלוסייה המוסלמית הם **נצרת** 50.5 אלף ו**אום אל-פחם** 47.3 אלף.
- האוכלוסייה המוסלמית היא "אוכלוסייה צעירה"; אחוז הילדים בה גבוה ואחוז הקשישים נמוך. 39.1% מהאוכלוסייה המוסלמית הם בגיל 0-14 (כ-516 אלף) ורק 3.5% מהם בגיל 65 ומעלה (כ-46 אלף). מבנה גילים זה הוא תוצאה של רמת פריון גבוהה של הנשים המוסלמיות. יחד עם זאת, **שיעור הפריון הכולל** (מספר הילדים הממוצע שאישה צפויה ללדת במהלך חייה) נמצא בירידה בשנים האחרונות.
- בשנת 2010, **שיעור הפריון הכולל** (מספר הילדים הממוצע שאישה צפויה ללדת במהלך חייה) באוכלוסייה המוסלמית עמד על 3.8 ילדים לאישה, לאחר ירידה מ-4.7 ילדים לאישה בשנת 2000.
- רמת הפריון של הנשים המוסלמיות גבוהה מזו של שאר קבוצות הדת בישראל (יהודיות 3.0, דרוזיות 2.5, נוצריות 2.1) וכן מזו הקיימת בחלק ממדינות ערב (לדוגמה: סוריה 3.2, מצרים 2.9, טורקיה ולבנון 2.1¹).
- שיעור הפריון הגבוה ביותר היה בקרב מוסלמיות שהתגוררו במחוז הדרום - 5.8 ילדים לאישה ושיעור הפריון הנמוך ביותר היה בקרב מוסלמיות ממחוז הצפון וממחוז תל אביב - 3.2 ילדים לאישה.
- בשנת 2009, **גיל הנישואין הממוצע** של חתנים מוסלמים שנישאו לראשונה (26.2) נמוך ביחס לנישאים בשאר הדתות (יהודים 28.0, נוצרים 29.7 ודרוזים 27.5).
- באותה שנה, גיל הנישואין הממוצע של כלות מוסלמיות שנישאו לראשונה (21.4) נמוך ביחס לנישאות בשאר הדתות (יהודיות 25.7, נוצריות 25.1 ודרוזיות 22.8).
- באוכלוסייה המוסלמית כ-243 אלף **משקי בית**², המהווים כ-11% מכלל משקי הבית בישראל.
- גודל משק הבית הממוצע 5.0 נפשות. מרבית משקי הבית (95%) הם משקי בית משפחתיים הכוללים לפחות משפחה אחת. יתרת משקי הבית הם משקי בית לא משפחתיים, שברובם (93%) אלו משקי בית של אדם שגר לבד.

¹ לשנת 2010. מקור: WWW.PR.B.ORG

² משק בית – מוגדר כאדם אחד או קבוצת אנשים הגרים יחד בדירה אחת באופן קבוע ברוב ימות השבוע ויש להם תקציב הוצאות משותף למזון. משק בית יכול לכלול אנשים שאינם קרובי משפחה. משק בית משפחתי: משק בית שיש בו לפחות משפחה אחת. הנתונים על משקי בית ומשפחות מבוססים על סקר כוח אדם לשנת 2010, הנתונים אינם כוללים את הגרים במוסדות, בקיבוצים, במעונות סטודנטים ואת הגרים מחוץ ליישובים (בדוים בדרום ואחרים).

- כ-39% ממשקי הבית שבראשם עמד מוסלמי מונים 6 נפשות או יותר, בהשוואה לכ-9% בלבד ממשקי הבית שבראשם עמד יהודי.
- בישראל כ-237 אלף משפחות³ מוסלמיות. רוב המשפחות המוסלמיות מורכבות מזוג עם ילדים בהן לפחות אחד הוא בגיל עד 17 (71%); כ-8% מהמשפחות מורכבות מזוג ללא ילדים; כ-4% מהמשפחות הן חד הוריות עם ילדים שהצעיר בהם בגיל עד 17.
- מספר הילדים הממוצע עד גיל 17 במשפחות מוסלמיות עם ילדים עד גיל זה הוא 3.06, גבוה כמעט בנפש אחת לעומת ממוצע הילדים עד גיל 17 במשפחות היהודיות (2.25).

עבודה

- אחוז ההשתתפות בכוח העבודה האזרחי בשנת 2010 בקרב מוסלמים בגילאי 15 ומעלה היה 39.9% (60.3% בקרב גברים ו-19.2% בקרב נשים). יש לציין כי שיעור השתתפות הנשים נמוך משמעותית בהשוואה לאחוז זה בקרב יהודיות, נוצריות ודרוזיות (58.8%, 52.0% ו-21.2% בהתאמה).
- אחוז הבלתי מועסקים בקרב מוסלמים בגילאי 15 ומעלה היה 9.2%.
- 65% מהמועסקים המוסלמים עובדים ב-4 ענפי כלכלה עיקריים – כ-21% בענף הבינוי, כ-17% בענף מסחר סיטוני וקמעוני, תיקון כלי רכב מנועיים, אופנועים, קטנועים, וטובין לשימוש אישי וביתי כ-14% בענף החינוך וכ-13% בענף התעשייה.
- 28% מהגברים המוסלמים המועסקים עובדים בבינוי, כ-18% – בענף מסחר סיטוני וקמעוני, תיקון כלי רכב מנועיים, אופנועים, קטנועים, וטובין לשימוש אישי וביתי, וכ-16% בענף התעשייה.
- כ-40% מהנשים המוסלמיות המועסקות עובדות בענף החינוך, כ-11% בענף מסחר סיטוני וקמעוני, תיקון כלי רכב מנועיים, אופנועים, קטנועים, וטובין לשימוש אישי וביתי וכ-6% בענף התעשייה.
- 81% מהמועסקים המוסלמים עובדים ב-4 משלחי יד עיקריים – כ-42% הינם עובדים מקצועיים בתעשייה, בבינוי ועובדים מקצועיים אחרים, כ-16% הינם סוכנים, עובדי מכירות ועובדי שירותים כ-13% הינם עובדים בלתי-מקצועיים ו-11% הינם בעלי מקצועות חופשיים וטכניים.
- 54% מהגברים המוסלמים המועסקים הינם עובדים מקצועיים בתעשייה, בבינוי ועובדים מקצועיים אחרים, כ-13% הינם סוכנים, עובדי מכירות ועובדי שירותים וכ-13% הינם עובדים בלתי-מקצועיים.
- 28% מהנשים המוסלמיות המועסקות הינן בעלות מקצועות חופשיים וטכניים, כ-25% הינן סוכנות, עובדות מכירות ועובדות שירותים, וכ-13% הינן עובדות בלתי-מקצועיות.
- ב-179.9 אלף משקי בית של מוסלמים (75% מכלל משקי הבית המוסלמים) היה מועסק אחד לפחות.
- בכ-11% ממשקי הבית המוסלמים כולם מועסקים, לעומת כ-28% ממשקי הבית הנוצרים ו-15% ממשקי הבית הדרוזים.
- צפיפות הדיור במשקי בית מוסלמים עמדה על 1.56 נפשות לחדר.

³ משפחה – מוגדרת כמשפחה גרעינית של שני אנשים או יותר החולקים משק בית אחד וקשורים זה לזה כבעל ואישה, כזוג ללא נישואין, או כהורה וילד. סוגי המשפחה העיקריים הם: זוג בלבד, זוג עם ילדים (בקבוצות גיל שונות לפי גיל הילד הצעיר) או הורה יחיד (משפחה חד-הורית) עם ילדים.

חינוך

- נתוני בגרות
- שיעור הזכאים לתעודת בגרות מבין תלמידי כיתות י"ב הגיע ב-2010 ל-56%. שיעור הזכאים בחינוך העברי גבוה מזה בחינוך הערבי – 58% לעומת 48%. שיעורי הזכאות בקרב הבנות גבוהים מאלה שבקרב הבנים, הן בחינוך העברי – 63% לעומת 53%, והן בחינוך הערבי 56% לעומת 38%, בהתאמה.

לקט נתונים מתחום השכלה גבוהה ומדע

סטודנטים ערבים – תש"ע

- בשנת תש"ע למדו 20,972 סטודנטים מוסלמים בכל המוסדות להשכלה גבוהה בישראל. 8,238 סטודנטים למדו באוניברסיטאות, 2,467 סטודנטים למדו באוניברסיטה הפתוחה, 3,583 סטודנטים למדו במכללות אקדמיות ו-6,684 סטודנטים למדו במכללות אקדמיות לחינוך.
- מקרב כלל הסטודנטים המוסלמים, 87.2% למדו לקראת תואר ראשון (24.5% למדו בשנה הראשונה), 10.7% למדו לקראת תואר שני, 1.3% למדו לקראת תואר שלישי ו-0.9% למדו לקראת תעודה אקדמית.
- אחוז הסטודנטים המוסלמים מתוך כלל הסטודנטים בארץ עמד על 7.3% (לשם השוואה, חלקם של המוסלמים מתוך כלל תושבי ישראל הוא 17.2%).
- הסטודנטים המוסלמים היוו 8.1% מכלל הסטודנטים הלומדים לתואר ראשון, 4.6% מכלל הסטודנטים הלומדים לתואר שני ו-2.6% מכלל הסטודנטים הלומדים לתואר שלישי.
- הסטודנטים המוסלמים היוו 6.8% מכלל הסטודנטים באוניברסיטאות, 5.4% מכלל הסטודנטים באוניברסיטה הפתוחה, 4% מכלל הסטודנטים במכללות אקדמיות ו-23.7% מכלל הסטודנטים במכללות אקדמיות לחינוך.
- 12.8% מהסטודנטים הלומדים באוניברסיטת חיפה היו מוסלמים, לעומת 1.5% מהסטודנטים הלומדים במכון ויצמן.
- 32.5% מהסטודנטים הלומדים במכללה האקדמית צפת היו מוסלמים. בחמש מכללות אקדמיות נוספות נמצא כי אחוז הסטודנטים המוסלמים נע בין 10% ל-17%. לעומת זאת, באחת עשרה מכללות אקדמיות שיעור הסטודנטים המוסלמים עמד על פחות מ-1.5%.
- 46% מהסטודנטים הלומדים במכללה האקדמית בית ברל היו מוסלמים. לעומת זאת, באחת עשרה מכללות אקדמיות לחינוך שיעור הסטודנטים המוסלמים עמד על פחות מחצי אחוז.
- 15.6% מכלל אוכלוסיית הסטודנטים לתואר ראשון בארץ למדו בתחום החינוך ההכשרה להוראה, בהשוואה ל-42.5% מקרב הסטודנטים המוסלמים שלמדו בתחום זה. שיעור הסטודנטים שלמדו בתחום מקצועות העזר הרפואיים, היה גם הוא גבוה יותר בקרב הסטודנטים המוסלמים לעומת כלל הסטודנטים (9.6% בהשוואה ל-4.4%, בהתאמה). לעומת זאת, 17.1% מכלל אוכלוסיית הסטודנטים לתואר ראשון בארץ למדו בתחום ההנדסה והאדריכלות, בעוד שרק 7.2% מקרב הסטודנטים המוסלמים למדו בתחום זה. שלושת התחומים הנוספים שבהם הממצאים דומים הם: עסקים וניהול (11.3% מכלל הסטודנטים לעומת 4.4% מהסטודנטים המוסלמים), חקלאות (0.4% לעומת 0.1% בהתאמה) ובמיוחד אמנות, אמנויות ואמנות שימושית (4% לעומת 0.7% בהתאמה).
- הגיל החציוני של הסטודנטים הערבים הלומדים לקראת תואר ראשון היה 22.3 שנים, בהשוואה ל-25.3 שנים בקרב כלל הסטודנטים הלומדים לקראת תואר ראשון. בקרב הסטודנטים המוסלמים הלומדים לקראת תואר שני, הגיל החציוני עמד על 30.2 שנים, והוא כמעט זהה לגיל החציוני של כלל הסטודנטים הלומדים לקראת אותו התואר

(30.4 שנים). הגיל החציוני של הסטודנטים הערבים הלומדים לקראת תואר שלישי היה 36.2 שנים, בהשוואה ל-33.4 שנים בקרב כלל הסטודנטים הלומדים לקראת תואר שלישי.

- מקרב הסטודנטים המוסלמים הלומדים לקראת תואר ראשון, הנשים היוו 68.6% לעומת 55.9% מקרב כלל הסטודנטים הלומדים לקראת תואר ראשון. 59.6% מהסטודנטים המוסלמים שלמדו לקראת תואר שני היו נשים, בהשוואה ל-57.9% מקרב כלל הסטודנטים הלומדים לקראת תואר זה. חלקן היחסי של הנשים מקרב הסטודנטים המוסלמים הלומדים לקראת תואר שלישי היה 39.6%, לעומת 52.7% מבין כלל הסטודנטים הלומדים לקראת תואר שלישי.

נתונים מתוך סקר הוצאות משק הבית לשנת 2010

סך ההוצאה החודשית לתצרוכת במשקי בית מוסלמים מסתכמת ב-11,527 ₪ לעומת 13,997 ₪ במשקי בית יהודים. סך ההוצאה החודשית לתצרוכת במשקי בית מוסלמים מהווה 82% מסך ההוצאה החודשית לתצרוכת במשקי בית יהודים. לוח א. הרכב הוצאה חודשית לתצרוכת, לפי קבוצות משניות, ₪, 2010:

משקי בית יהודים		משקי בית מוסלמים		
אחוזים	ש"ח	אחוזים	ש"ח	
100.0	13,997	100.0	11,527	סך הכל הוצאה לתצרוכת
12.4	1,738	19.4	2,236	מזון (ללא ירקות ופירות)
2.9	406	4.5	515	ירקות ופירות
25.6	3,595	20.4	2,357	דיור
9.5	1,323	10.3	1,182	אחזקת הדירה ומשק הבית
3.6	502	5.0	577	ריהוט וציוד לבית
3.0	415	4.8	555	הלבשה והנעלה
5.2	721	3.7	432	בריאות
13.4	1,878	7.8	901	חינוך, תרבות ובידור
20.0	2,800	18.5	2,128	תחבורה ותקשורת
4.4	619	5.6	644	מוצרים ושירותים אחרים

ההוצאה למזון (כולל ירקות ופירות) במשקי הבית המוסלמים מסתכמת ב-2,751 ₪ והיא גבוהה יותר מההוצאה למזון במשקי בית יהודים – 2,144 ₪.

ההוצאה לחינוך, תרבות ובידור במשקי הבית היהודים גבוהה פי 2 מההוצאה במשקי הבית המוסלמים (1,878 ₪ לעומת 901 ₪ בהתאמה).

לוח ב. הוצאה חודשית על מוצרים נבחרים במשקי בית מוסלמים ובמשקי בית יהודים, ₪, 2010

שם המוצר	משקי בית מוסלמים	משקי בית יהודים
לחם פרוס	2	15
לחם מיוחד	3	30
פיתות	117	11
דגני בוקר	11	33
שמן	89	27
קפה שחור	51	10
קפה נמס	11	12
בשר ועופות	767	301
משקאות קלים	139	80
ארוחות מחוץ לבית	194	331

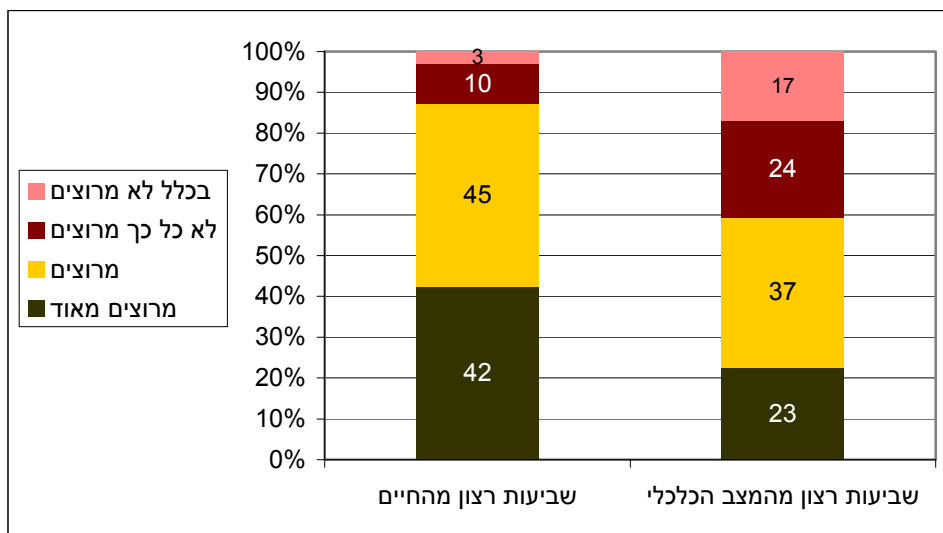
ההוצאה החודשית לפיתות במשקי בית מוסלמים גבוהה פי 11 מאשר במשקי בית יהודים – 117 ₪ לעומת 11 ₪ בהתאמה.
ההוצאה החודשית לבשר ועופות במשקי בית מוסלמים גבוהה פי 2.5 מאשר במשקי בית יהודים – 767 ₪ לעומת 301 ₪ בהתאמה.

ההוצאה החודשית לארוחות מחוץ לבית במשקי בית מוסלמים נמוכה פי 1.7 מאשר במשקי בית יהודים – 194 ₪ לעומת 331 ₪ בהתאמה.

לקט נתונים מתוך הסקר החברתי 2010, בני 20 ומעלה

מרבית האוכלוסייה המוסלמית בגיל 20 ומעלה **מרוצים מחייהם**, 42% 'מרוצים מאוד' (בהשוואה ל- 35% מהאוכלוסייה היהודית) ו-45% 'מרוצים'. שיעור המרוצים **ממצבם הכלכלי** נמוך יותר, 23% מעידים כי הם 'מרוצים מאוד' ממצבם הכלכלי, אך עדיין גבוה מזה של האוכלוסייה היהודית (11% מהאוכלוסייה היהודית 'מרוצים מאוד' ממצבם הכלכלי).

מוסלמים בני 20 ומעלה לפי שביעות רצון מהחיים ומהמצב הכלכלי, 2010, אחוזים

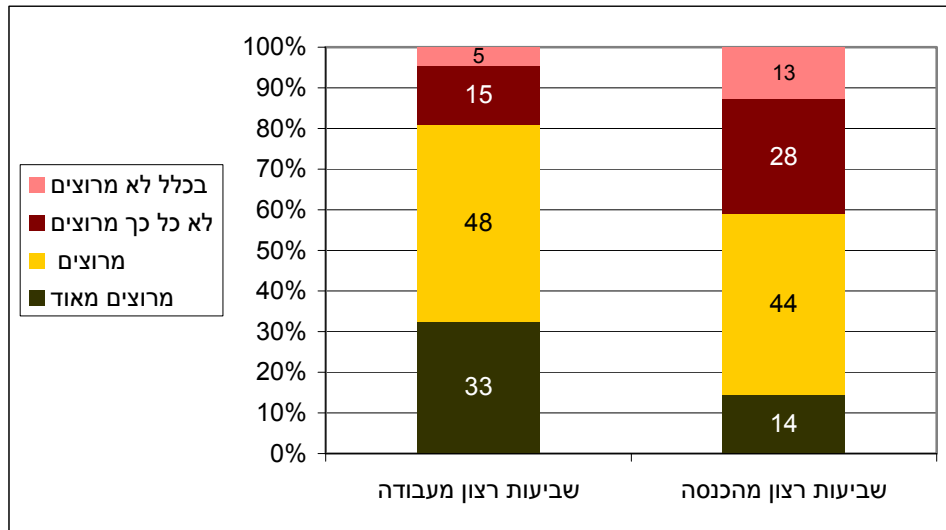


מרבית האוכלוסייה המוסלמית מגלה **אופטימיות**: קרוב לשני שלישים (64%) סבורים כי בשנים הקרובות **חיהם** יהיו טובים יותר (בהשוואה ל-54% מהיהודים), 20% סבורים כי חיהם לא ישתנו ו-9% סבורים כי חיהם יהיו פחות טובים (7% הנתרים לא ידעו להעריך).

למעלה ממחצית האוכלוסייה המוסלמית אופטימית לגבי **מצבה הכלכלי**: 57% סבורים כי מצבם הכלכלי ישתפר בשנים הקרובות (לעומת 47% מהאוכלוסייה היהודית), 25% סבורים כי מצבם הכלכלי לא ישתנה ו-10% סבורים כי מצבם הכלכלי יורע (8% נוספים לא ידעו להעריך).

מבין המוסלמים המועסקים, 81% מרוצים **מעבודתם** (33% 'מרוצים מאוד' ו-48% 'מרוצים'). שיעור המרוצים **מהכנסתם** נמוך יותר משיעור המרוצים מעבודתם: 58% מרוצים מהכנסתם (14% 'מרוצים מאוד' ו-44% 'מרוצים').

מוסלמים מועסקים בני 20 ומעלה לפי שביעות רצון מעבודה ומהכנסה, 2010, אחוזים



אזור מגורים: 25% מהמוסלמים 'מרוצים מאוד' ו-55% נוספים 'מרוצים' באופן כללי מאזור מגוריהם. בקרב היהודים, 35% 'מרוצים מאוד' ו-50% נוספים 'מרוצים'. שביעות הרצון של המוסלמים מהניקיון באזור המגורים נמוכה יותר מההערכה הכללית לגבי אזור המגורים: 4% מהם מרוצים מאוד ו-31% 'מרוצים' מהניקיון באזור מגוריהם. היתר, 65%, אינם מרוצים מהניקיון, לעומת 41% מהיהודים שאינם מרוצים מהניקיון באזור מגוריהם. בשביעות רצון מהפארקים ומהשטחים הירוקים, יורד שיעור המרוצים עוד יותר ומגיע ל-12% בלבד.

שביעות רצון גבוהה במיוחד נמצאה בשביעות הרצון מהיחסים עם השכנים: 90% מהאוכלוסייה המוסלמית מעידים כי הם מרוצים מהיחסים עם שכניהם.