

הודעה קודמת בנושא זה פורסמה ב-11 באוקטובר 2011

ירושלים, טז' בחשון תשע"ב  
13 בנובמבר 2011  
282/2011

## סחר החוץ של ישראל בחודש אוקטובר 2011

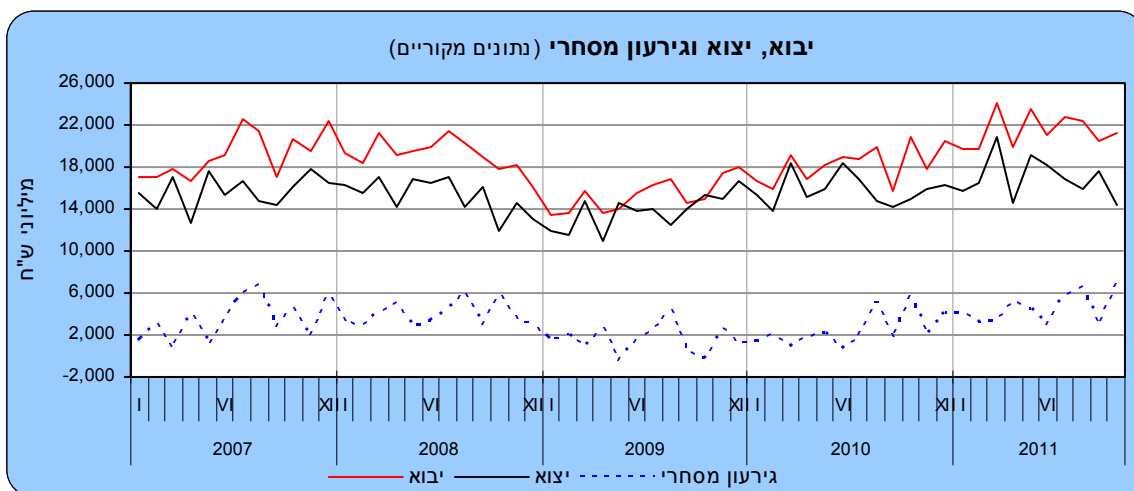
### הגירעון בסחר הסחורות הסתכם ב-45.4 מיליארד ש"ח מתחילת השנה

#### Israel's Foreign Trade - October 2011

##### על פי נתוני המגמה בחודשים האחרונים (אוגוסט-אוקטובר 2011)

- עלייה ביצוא הסחורות
- האטה בקצב העלייה של יבוא הסחורות

בחודש אוקטובר 2011, הסתכם **יבוא הסחורות** ב-21.3 מיליארד ש"ח, **יצוא הסחורות** ב-14.3 מיליארד ש"ח וה**גירעון המסחרי** ב-7.0 מיליארד ש"ח.



הגירעון המסחרי בעשרת החודשים הראשונים של השנה הסתכם ב- 4.5 מיליארד ש"ח בממוצע לחודש, 54.5 מיליארד ש"ח במונחים שנתיים (29.0 מיליארד ש"ח בשנת 2010)<sup>1</sup>.

<sup>1</sup> הנתונים כוללים את הסחורות שעברו במכס אך אינם כוללים את נתוני הסחר בין ישראל לרשות הפלסטינית, היבוא הביטחוני, ויבוא ויצוא שירותים (לרבות שירותי תוכנה). נתונים על כלל יבוא ויצוא סחורות ושירותים מתפרסמים במסגרת מאזן התשלומים מדי רבע שנה. הנתונים לשנת 2011 הגם נתונים ארעיים, נתונים סופיים לשנה זו יפורסמו בחודש אפריל 2012.

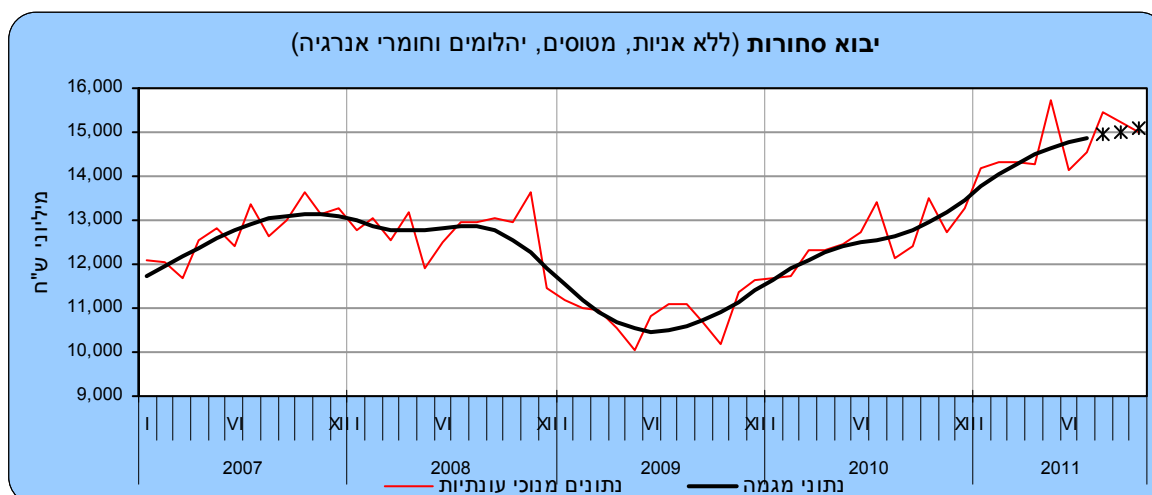
כתבה: הלן ברוסילובסקי, תחום סחר חוץ  
לקבלת הסברים ניתן לפנות אל יחידת הדוברות בטלפון : 02-6527845

נתוני המגמה, לאחר ניכוי השפעת העונתיות הרגילה וגורמים בלתי סדירים שחושבו בלשכה המרכזית לסטטיסטיקה, מצביעים על המשך ההאטה בקצב העלייה **ביבוא הסחורות** (למעט יהלומים, אניות ומטוסים וחומרי אנרגיה). בחודשים אוגוסט-אוקטובר 2011 עלה **יבוא הסחורות** ב-6.0% בחישוב שנתי, לאחר עלייה של 10.6% בחישוב שנתי בחודשים מאי-יולי 2011. בחודשים אוגוסט-אוקטובר 2011 עלה **יצוא הסחורות** (למעט אניות, מטוסים ויהלומים), על פי נתוני המגמה, ב-7.8% בחישוב שנתי, לאחר ירידה של 3.6% בחישוב שנתי בחודשים מאי-יולי 2011.

סחר הסחורות בחודש אוקטובר, הושפע בין היתר משינויים בערך הש"ח לעומת המטבעות בהם נערכות עסקאות היבוא והיצוא. בחודש אוקטובר התחזק הש"ח ביחס לרוב המטבעות הנסחרים בארץ. ביחס לדולר ארה"ב התחזק הש"ח ב-0.4%, ביחס לאירו התחזק ב-1.1%, ביחס ללירה שטרלינג ב-0.9%, ביחס לפרנק השוויצרי ב-3.8% וביחס לין היפני ב-0.2%.

### יבוא הסחורות

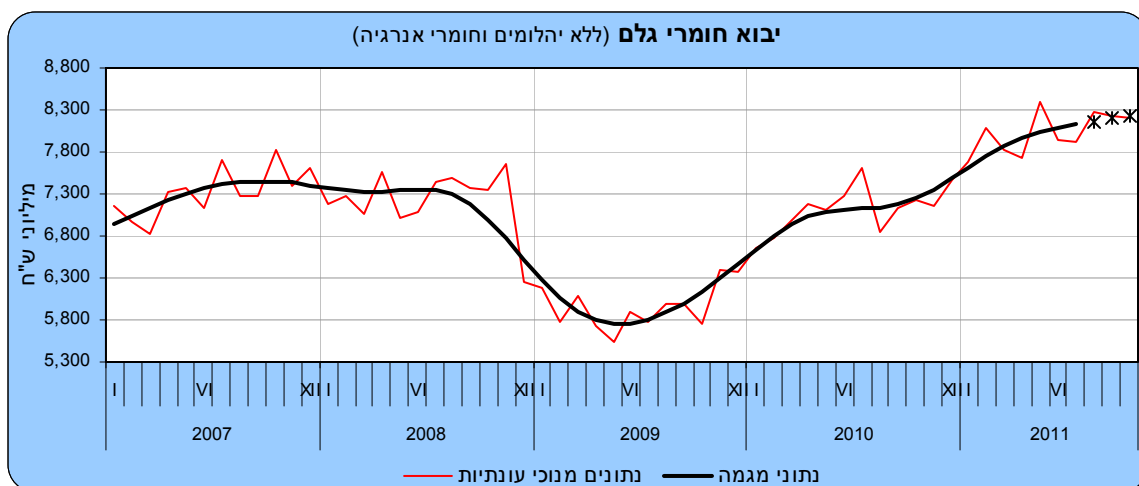
**יבוא הסחורות** באוקטובר 2011, הסתכם כאמור ב-21.3 מיליארד ש"ח. 40% מסכום זה היה יבוא חומרי גלם (למעט יהלומים וחומרי אנרגיה), 16% היה יבוא מכונות ציוד וכלי תחבורה יבשתיים להשקעות, 14% היה יבוא מוצרי צריכה ו-30% הנותרים יבוא יהלומים, חומרי אנרגיה, אניות ומטוסים.



\* שלוש הנקודות האחרונות של המגמה עשויות להשתנות במידה נכרת

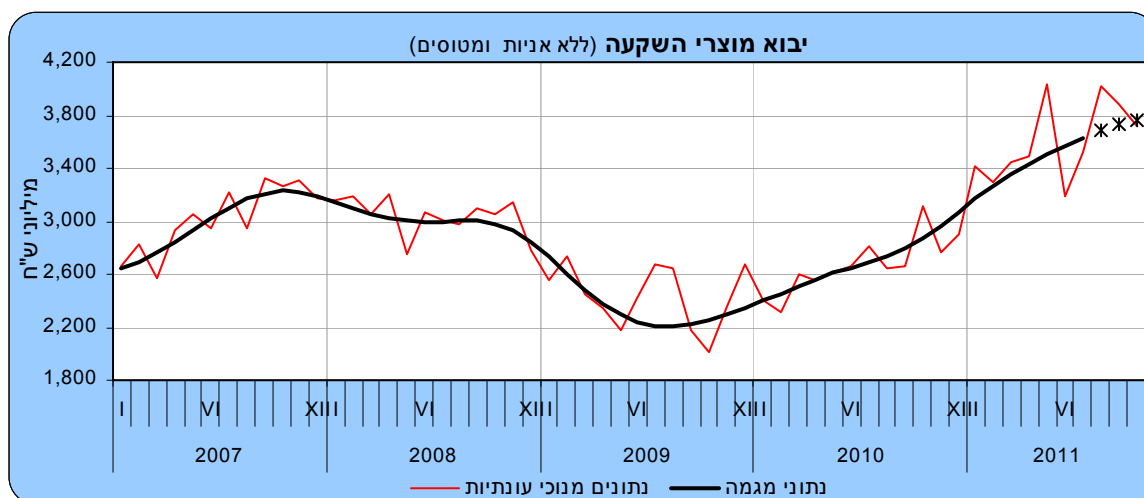
**יבוא חומרי גלם** (למעט יהלומים וחומרי אנרגיה) עלה באוגוסט-אוקטובר 2011 ב-5.0% בחישוב שנתי, בהמשך לעלייה של 9.4% במאי-יולי 2011.

פירוט לפי קבוצות מראה על עלייה ביבוא **ברזל ופלדה** (62.1%), **ביבוא מוצרי מזון גולמיים** (16.3%) ו**ביבוא כימיקלים** (4.9%). לעומת זאת ירד **יבוא גומי ופולסטיקה** ב-23.2% ו**יבוא תשומות לתעשיות הנייר** שירד ב-18.2% בחישוב שנתי.



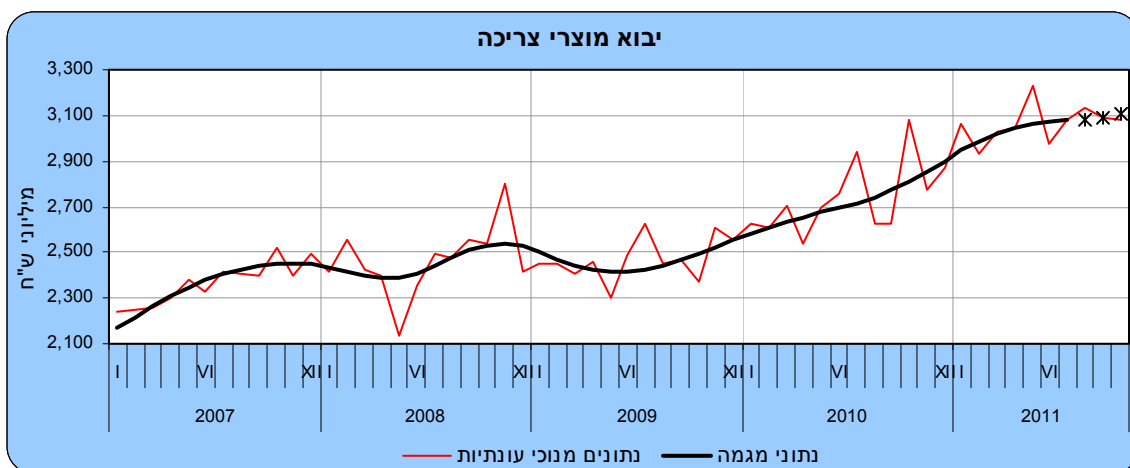
\* שלוש הנקודות האחרונות של המגמה עשויות להשתנות במידה נכרת

**יבוא מוצרי השקעה** (למעט אניות ומטוסים), על פי נתוני המגמה, עלה באוגוסט-אוקטובר 2011 ב-15.7% בחישוב שנתי. זאת, בהמשך לעלייה של 24.3% בחישוב שנתי (בממוצע לחודש) בחודשים מאי-יולי 2011. **יבוא מכונות וציוד** (המהווה כ-78% מיבוא מוצרי השקעה) עלה ב-9.9% בחישוב שנתי. **יבוא כלי תחבורה להשקעה** עלה בחודשים אוגוסט-אוקטובר 2011 ב-33.3% בחישוב שנתי.



\* שלוש הנקודות האחרונות של המגמה עשויות להשתנות במידה נכרת

באוגוסט-אוקטובר 2011 עלה **יבוא מוצרי צריכה**, על פי נתוני המגמה, ב-3.5% בחישוב שנתי. זאת, בהמשך לעלייה של 4.4% בחישוב שנתי בחודשים מאי-יולי 2011. **יבוא מוצרים לצריכה שוטפת** (תרופות, מזון ומשקאות, הלבשה והנעלה) עלה באוגוסט-אוקטובר 2011 ב-2.7% בחישוב שנתי. עיקר העלייה הייתה **ביבוא תרופות** (12.1%). לעומת זאת, **ירד יבוא מוצרי בני קיימה** (ריהוט ומוצרי חשמל ביתיים וכלי תחבורה) ב-1.0% בחישוב שנתי באוגוסט-אוקטובר 2011.



\* שלוש הנקודות האחרונות של המגמה עשויות להשתנות במידה נכרת

**יבוא יהלומים** (גולמיים ומלוטשים) הסתכם בחודשים ינואר-אוקטובר 2011 ב-29.7 מיליארד ש"ח, לעומת 24.1 מיליארד ש"ח בחודשים המקבילים של שנת 2010.

**יבוא חומרי אנרגיה** (דלק גולמי, תזקיקים ופחם), הסתכם בעשרת החודשים הראשונים של השנה ב-39.7 מיליארד ש"ח, גבוה ב-21.1% בהשוואה לאותם חודשים אשתקד. עלייה זו בערך היבוא מבטאת בעיקר עלייה במחירים של חומרי אנרגיה בעולם.

### יצוא הסחורות

**יצוא הסחורות** הסתכם בחודש אוקטובר 2011 ב-14.3 מיליארד ש"ח. 84% מסכום זה היה יצוא תעשייתי (למעט יהלומים), 14% יצוא יהלומים ו-2% יצוא חקלאי.



\* שלוש הנקודות האחרונות של המגמה עשויות להשתנות במידה נכרת

**היצוא התעשייתי** עלה באוגוסט-אוקטובר 2011 ב-7.7% בשיעור שנתי, לאחר ירידה של 3.5% בשיעור שנתי בחודשים מאי-יולי 2011.

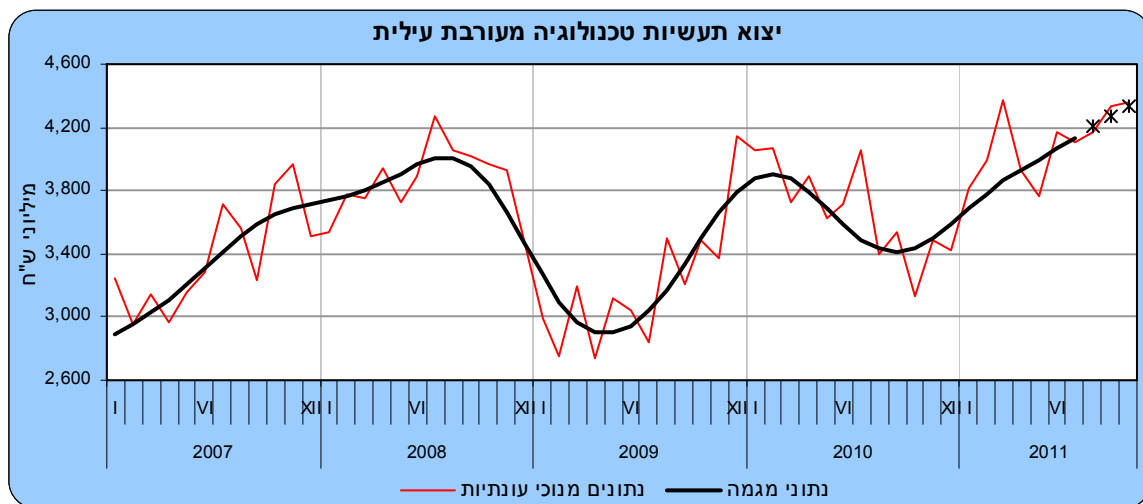
פירוט נתוני המגמה של היצוא התעשייתי לפי העוצמה הטכנולוגית:

**יצוא תעשיות טכנולוגיה עילית** (המהווה כ-46.7% מכלל היצוא התעשייתי למעט יהלומים) ירד באוגוסט-אוקטובר 2011, על פי נתוני המגמה, ב-4.7% בחישוב שנתי, בהמשך לירידה של 16.3% בחישוב שנתי במאי-יולי 2011. נתוני היצוא לפי ענף מצביעים על ירידה של 12.4% ביצוא ענף רכיבים אלקטרוניים וירידה של 12.1% ביצוא ענף התרופות, בשיעור שנתי. לעומת זאת, עלה יצוא ענף ציוד תקשורת, בקרה, רפואי מדעי ב-10.2% בחישוב שנתי.



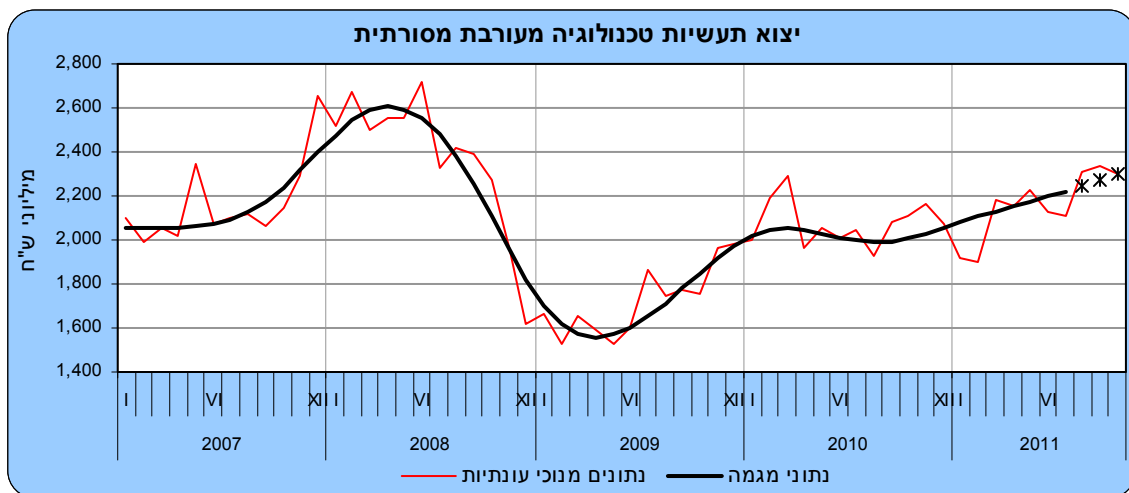
\* שלוש הנקודות האחרונות של המגמה עשויות להשתנות במידה נכרת

על פי נתוני המגמה, עלה יצוא תעשיות טכנולוגיה מעורבת עילית (31% מכלל היצוא התעשייתי), ב-21.3% בחישוב שנתי בחודשים אוגוסט-אוקטובר 2011 (בממוצע לחודש), בהמשך לעלייה של 22.1% בחישוב שנתי במאי-יולי 2011 (1.7% בממוצע לחודש). נתוני היצוא לפי ענף מצביעים על עלייה ביצוא ענף מכונות וציוד שעלה ב-12.1% בחישוב שנתי.



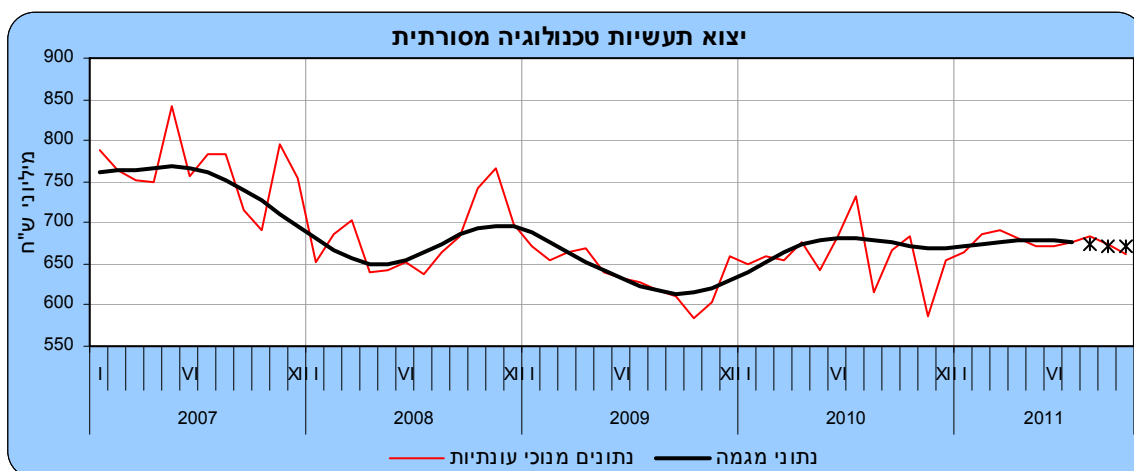
\* שלוש הנקודות האחרונות של המגמה עשויות להשתנות במידה נכרת

**יצוא תעשיות טכנולוגיה מעורבת מסורתית** (17% מכלל היצוא התעשייתי) עלה בשלושת החודשים האחרונים ב-14.8% בחישוב שנתי. זאת, בהמשך לעלייה של 13.2% בחישוב שנתי, בחודשים מאי-יולי 2011. נתוני היצוא לפי ענף מצביעים על עלייה ביצוא ענף כרייה, חציבה ומינרלים אל-מתכתיים שעלה ב-36.1% בחישוב שנתי.



\* שלוש הנקודות האחרונות של המגמה עשויות להשתנות במידה נכרת

באוגוסט-אוקטובר 2011 ירד **יצוא תעשיות טכנולוגיה מסורתית** (5% מכלל היצוא התעשייתי), ב-3.4% בחישוב שנתי. זאת, בהמשך לירידה של 0.9% בחישוב שנתי, בחודשים מאי-יולי 2011. נתוני היצוא לפי ענף מראים על ירידה ביצוא **ענף עץ, ריהוט, נייר ודפוס** שירד ב-2.8% בחישוב שנתי.



\* שלוש הנקודות האחרונות של המגמה עשויות להשתנות במידה נכרת

**יצוא יהלומים** (מלוטשים וגולמיים) הסתכם בחודשים ינואר-אוקטובר 2011, לפי נתונים מקוריים, ב-33.4 מיליארד ש"ח, לעומת 27.9 מיליארד ש"ח באותם חודשים אשתקד.

**היצוא החקלאי** הסתכם בעשרת החודשים הראשונים של 2011 ב-4.0 מיליארד ש"ח (נתונים מקוריים) לעומת 4.1 מיליארד ש"ח בחודשים המקבילים בשנת 2010. **יצוא פרי הדר** ירד ב-12.2%.

\* ההודעה לעיתונות הבאה "סחר חוץ של ישראל" תפורסם ב-12 בדצמבר 2011.

פרסומים נוספים בנושא סחר חוץ:

- הסברים, הגדרות ומקורות (באינטרנט בלבד)  
"ירחון לסטטיסטיקה של סחר חוץ" (באינטרנט בלבד)  
הודעה לעיתונות "סחר חוץ לפי ארצות"  
הודעה לעיתונות "יבוא לפי ארץ מקור"  
הודעה לעיתונות "מאזן מסחרי לפי עוצמה טכנולוגית"  
הודעה לעיתונות "יצוא לפי ענף וארצות"  
הודעה לעיתונות "מדדי מחירים בסחר חוץ"  
הודעה לעיתונות "שערי מטבע"  
"סחר חוץ" סדרת סטטיסטיקה מס' 39  
"סחר חוץ-2005" סדרת סטטיסטיקה מס' 64  
"סחר חוץ-2000-2010" סדרת סטטיסטיקה מס' 114  
מצגת "סחר חוץ 2009" (באינטרנט בלבד)  
יבוא, סחורות וארצות 1996–2001 (תקליטור בלבד)  
יבוא, סחורות וארצות 2002–2006 (תקליטור בלבד)  
יבוא, סחורות וארצות 2007 (תקליטור בלבד)  
יבוא, סחורות וארצות 2007-2010, נתונים שנתיים (באינטרנט בלבד)  
יבוא, סחורות וארצות 2009-2011, נתונים חודשיים (באינטרנט בלבד)  
יצוא, סחורות וארצות 1996–2007 (תקליטור בלבד)  
יצוא, סחורות וארצות 2008-2010, נתונים שנתיים (באינטרנט בלבד)  
יצוא, סחורות וארצות 2009-2011, נתונים חודשיים (באינטרנט בלבד)

## הגדרות והסברים

### כללי

יבוא ויצוא הסחורות, על סיווגיהן השונים, הנם אחד האינדיקטורים הכלכליים הראשונים המתפרסמים מדי חודש על ידי הלשכה המרכזית לסטטיסטיקה.

יבוא ויצוא הסחורות מהווים אבן יסוד מרכזית בנתוני מאזן התשלומים ובנתוני החשבונות הלאומיים. הנתונים, לאחר התאמות, משמשים בסיס לחישוב ערכים שונים:

- מאזן התשלומים - החשבון השוטף מציג עסקאות בין תושבי ישראל לבין תושבי חו"ל.
- חשבונות לאומיים - חשבון הסחורות, אומדן ההוצאה לצריכה הפרטית, אומדנים על השינויים במלאי, תוצר ענף היהלומים, השקעות בכלי תחבורה והשקעות במכונות ובציוד אחר, תוצר לאומי גולמי ובעקיפין גם לחישוב ההכנסה הלאומית.
- גופים פנים ארגוניים – גף חקלאות, גף תחבורה, גף תעשייה
- ארגונים ממשלתיים וציבוריים - בנק ישראל, התאחדות התעשיינים, משרד התעשייה המסחר והתעסוקה
- מגוון גופים פרטיים

### פרסומי סחר חוץ

פרסומי סחר חוץ מקיפים נושאים שונים וסיווגים שונים.

- נושאי סחר חוץ - ערך סחר הסחורות המיובאות והמיוצאות, מדדי מחירים של הסחורות המיובאות ושל הסחורות המיוצאות, שערי מטבע.
- סיווגי סחר חוץ ערוכים לפי הסיווגים הבאים: ארצות, ענף כלכלי (יצוא), יעוד כלכלי (יבוא), חלק ופרק, SITC, ארץ קניה וארץ מקור (יבוא) ועוצמה טכנולוגית.

להלן רשימת הפרסומים המלאה בסחר חוץ:

מס'	שם	תדירות	היכן?	מתי?	הערות
1.	סחר חוץ של ישראל	חודשית	אינטרנט	10-13 יום לאחר סיום החודש הרלוונטי	הודעה לעיתונות תחת אמברגו. ההודעה מתפרסמת בשעה 13.00
2.	סחר חוץ לפי ארצות	חודשית	אינטרנט	17-20 יום לאחר סיום החודש הרלוונטי	הודעה לעיתונות
3.	שערי מטבעות	שנתית	אינטרנט	ינואר	הודעה לעיתונות
4.	מדדי מחירים	רבעונית	אינטרנט	כ-70 יום מסיום הרבע הרלוונטי	הודעה לעיתונות
5.	ירחון לסטטיסטיקה של סחר חוץ	חודשית	אינטרנט	כ-28 יום מסיום החודש הרלוונטי	<a href="http://www.cbs.gov.il/reader/fr_trade/ftmenu_h_v1_new.htm">http://www.cbs.gov.il/reader/fr_trade/ftmenu_h_v1_new.htm</a>
6.	יבוא לפי ארץ מקור	שנתית	אינטרנט	אוגוסט	הודעה לעיתונות
7.	יצוא סחורות לפי ענף וארצות	שנתית	אינטרנט	אוקטובר	הודעה לעיתונות ובשנתון סטטיסטי לישראל פרק 16
8.	מאזן היבוא והיצוא התעשייתי לפי עוצמה טכנולוגית	שנתית	אינטרנט	יולי	הודעה לעיתונות
9.	שנתון סטטיסטי לישראל	שנתית	אינטרנט	ספטמבר	פרק 16
10.	יבוא סחורות וארצות 1996 - 2001	שנתית	תקליטור		בתשלום
11.	יבוא סחורות וארצות 2002 - 2006	שנתית	תקליטור		בתשלום
12.	יבוא סחורות וארצות 2007	שנתית	תקליטור		בתשלום
13.	יצוא סחורות וארצות 1996 - 2008	שנתית	תקליטור		בתשלום
14.	יבוא סחורות וארצות 2007 ואילך	שנתית	אינטרנט		<a href="http://www.cbs.gov.il/fortr/impexp/menu_h.htm">http://www.cbs.gov.il/fortr/impexp/menu_h.htm</a>
15.	יצוא סחורות וארצות 2008 ואילך				<a href="http://www.cbs.gov.il/fortr/impexp/menu_h.htm">http://www.cbs.gov.il/fortr/impexp/menu_h.htm</a>



מס'	שם	תדירות	היכן?	מתי?	הערות
16.	סטטיסטיקל סחר חוץ		נייר ואינטרנט		<a href="http://www.cbs.gov.il/www/statistical/trade_39_h.pdf">http://www.cbs.gov.il/www/statistical/trade_39_h.pdf</a>
17.	סטטיסטיקל ארצות 2005		נייר ואינטרנט		<a href="http://www.cbs.gov.il/www/statistical/frade2005_h.pdf">http://www.cbs.gov.il/www/statistical/frade2005_h.pdf</a>
18.	מצגת שנתית	שנתית	אינטרנט	ינואר	<a href="http://www.cbs.gov.il/www1/mazagot_n.htm">http://www.cbs.gov.il/www1/mazagot_n.htm</a>

לתועלת מקסימאלית לצרכני המידע של נתוני סחר חוץ, רוב הסדרות המופיעות באינטרנט מקושרות ישירות לסדרות העיתיות במאגר הנתונים של הלשכה המרכזית לסטטיסטיקה. לחיצה על הכותרת של הסדרה הרצויה מעבירה ישירות למאגר הנתונים המכיל נתונים חודשיים, רבעוניים או שנתיים בהתאם לאופי הסדרה.

## אוכלוסיית הנתונים

1. הנתונים הסטטיסטיים על סחר החוץ, המובאים בפרסומי הלשכה המרכזית לסטטיסטיקה, מתייחסים ליבוא וליצוא של סחורות בלבד. נתונים על יבוא שירותים, על יצוא שירותים ועל שאר העסקות הבינלאומיות של ישראל, כלולים במאזן התשלומים המתפרסם מידי רבע שנה ב-"ירחון הסטטיסטי לישראל", וביתר פירוט בסדרה "לקט ממצאים סטטיסטיים".
2. היבוא והיצוא נרשמים בהתאם ל"שיטה המיוחדת" (Special Trade System)<sup>1</sup>, לפיה נכללות בסטטיסטיקה של סחר חוץ הסחורות העוברות במכס. לפיכך, רישום היבוא לא כולל סחורות מיובאות המאוחסנות במחסני ערובה (Bonded Warehouses), ורישום היצוא אינו כולל סחורות מיוצאות ממחסנים אלה. גם סחורות במעבר אינן נכללות בנתוני סחר החוץ.
3. מעבר לנאמר בסעיף 2 לעיל, כוללים נתוני סחר חוץ גם את העסקות ואת הסחורות המפורטים להלן:
  - א. יבוא ויצוא אישי: חפצים אישיים של עולים, ימאים, תושבים חוזרים ודיפלומטים זרים, וכן של תושבים המהגרים לחו"ל.
  - ב. סחורות שנשלחו/התקבלו (בתמורה ומתנות) באמצעות דואר או חברות בלדרות.
  - ג. כלי שיט וכלי טיס, בין אם עברו ובין אם לא עברו את גבולות המכס. היבוא כולל אניות שנרכשו בחו"ל ע"י חברות ישראליות, המפליגות תחת דגל ישראל או תחת דגל נוחות זר (יצוין כי כלי השיט והטיס לא עוברים תהליך שחרור המכס). היצוא כולל אניות ומטוסים שיוצרו בישראל או שנרכשו בעבר בחו"ל, ונמכרו בחו"ל בתקופת הדיווח.
  - ד. מוצרים לתערוכות ולירדים אך ורק אם נמכרו או נמסרו ללא תמורה. החזרות מתערוכות לא נכללות בסחר, אך יש קשיים טכניים לאתר זרמים אלה.
  - ה. ציוד המיובא או המיוצא על בסיס של החכרה פיננסית (financial lease).
  - ו. זהב וכסף לא-מוניטאריים, בצורה מעובדת או מעובדת בחלקה, גרוטאות ושאריות המיועדות לתעשייה, לצורפות או לצרכים רפואיים.
  - ז. אספקת דלק ומזון לאניות ולמטוסים זרים בנמלים ישראליים נכללים בנתוני היצוא החל משנת 1969, למרות שלא עוברים את גבולות המכס.
  - ח. חפצים שנקנו ע"י תיירים ישראלים בחו"ל, שנגבו עבורם דמי מכס.
4. עסקות וסחורות מיוחדות שאינן נכללות בסטטיסטיקה של סחר חוץ:
  - א. נתוני עסקות עם תושבי הרשות הפלסטינית, ובכלל זה גם סחורות מיובאות וסחורות מיוצאות שעברו בתחנות המכס הישראלי והשייכים לתושבי הרשות הפלסטינית. נתוני הסחר עם הרשות הפלסטינית מתפרסמים מדי רבע במאזן התשלומים.
  - ב. סחורות מיובאות או סחורות מיוצאות לתקופת זמן מוגבלת והמוחזרות מבלי שעברו עיבוד כלשהו, כגון: חפצים אישיים של תיירים (כולל מכוניות), טובין המיועדים לתערוכות, ירדים, תצוגות וכד'; סחורות המיועדות לאחסנה זמנית בלבד; ציוד הנשלח לביצוע עבודות קבלניות ומוחזר לאחר השימוש בו.
  - ג. חפצים שנקנו ע"י תיירים בישראל; חפצים שנקנו ע"י תיירים ישראלים בחו"ל למעט אלו שעבורם נגבו דמי מכס. אומדן ערך קניות תיירים בישראל ותיירים ישראלים בחו"ל, כלול בחשבון השירותים במאזן התשלומים.
  - ד. מנועים וחלקים של מטוסים המיועדים להחלפה או לתיקון, הנשלחים על ידי חברות תעופה מקומיות לסניפיהן ולנציגיהן בחו"ל, ואלה הנשלחים ארצה מהסניפים בחו"ל.
  - ה. דגים אשר נדוגו על ידי ספינות דיג ישראליות.
  - ו. זהב מוניטארי, ניירות ערך, שטרי כסף ומטבעות בעלי הילך חוקי אם בפועל ואם בעתיד (שטרי כסף מקומיים שהודפסו בחו"ל ירשמו לפי ערך שנקבע על ידי בית הדפוס ולא לפי ערכם הנקוב).
  - ז. דלק ומזון המסופקים לאניות ולמטוסים ישראלים בנמלים בחו"ל (נרשם במאזן התשלומים כשירותים).
  - ח. זיבורית (ballast) ומילא (dunnage) המסופקים לאניות זרות בנמלי הארץ ולאניות ישראל בנמלים זרים.

<sup>1</sup> United Nations, *International Trade Statistics Concepts & Definitions*, Special Papers, Series M, No. 52/Rev.2, 1998.

- ט. יבוא ציוד צבאי וכלי לחימה אינו נכלל ביבוא הטובין, מאחר ואינו משוחרר מהמכס בתהליך הרגיל (אומדן הערך כלול בחשבון הסחורות במאזן התשלומים).
- י. ציוד המיובא או המיוצא על בסיס של החכרה אופרטיבית (operational lease).
5. קיים סף רישום - סחורה מיובאת שערכה נמוך מ-50 דולר ארה"ב וסחורה מיוצאת שערכה נמוך מ-100 דולר ארה"ב אינם חייבים ברשימות ולא ירשמו בנתוני היבוא או בנתוני היצוא.
6. מועד הרישום הסטטיסטי של היבוא הוא תאריך שחרור הטובין ע"י רשויות המכס, ושל היצוא הוא תאריך טעינת הטובין על האנייה, על המטוס או על משאיות (העברה יבשתית לירדן ומצרים).
7. נתוני היבוא של חומרי אנרגיה כוללים דלק גולמי ומוצרי דלק כגון, תזקיקי דלק ובנזין וכן פחם ומוצרי.
8. חלק ניכר מהיצוא החקלאי הטרי מתבצע בשיטת המשגורים. לאחר ביצוע המכירות בפועל, מתוקנים הנתונים בהתאם לפדיון בפועל, על פי דו"חות שנמסרים ללמ"ס ע"י חברות שונות.
9. עד סוף שנת 1982 נרשם יבוא יהלומים לפי סיכומים מנהליים, החל ב-1 בינואר 1983 - לפי השיטה הנהוגה לגבי כלל היבוא. שינוי שיטת הרישום של יצוא היהלומים החל ב-1 באוגוסט 1982.
10. נתוני יבוא ויצוא סחורות מתפרסמים לפי ארצות, גושי ארצות, אזורים גיאוגרפיים ויבשות. הארצות מסודרות לפי סדר ה-א"ב העברי של שמן, במסגרת הקבוצה אליה משתייכת הארץ, ואשר יכולה להיות גוש, אזור או יבשת.
11. עקב מיזוג או פיצול של ארצות ושינויים החלים בהשתייכות הארצות לגושים, חלים שינויים ברשימת הארצות ובמיקומן בלוחות הפרסומים.
12. החל מעונת היצוא החקלאי 1991/92 עם ביטולה של המועצה לשיווק פרי הדר והעברת היצוא לחברות אחרות, רוב משלוחי יצוא זה מגיע לבלגיה ונקנה על ידי סוכנים שונים לכן אין מידע על ארץ היעד (הסופי) של סחורה. יצואן, כי גם מכירת הפרחים באמצעות בורסת הפרחים נרשמת כיצוא להולנד, ללא אשפות מיון לפי ארץ היעד הסופי.
13. מינואר 2010 החל פרסום של נתוני הסחר בין ישראל ל- OECD (כולל קוד ISO)<sup>3</sup>. נכון ל- 2010 הארגון מונה 31 מדינות חברות: אוסטריה, אוסטרליה, איטליה, איסלנד, אירלנד, ארה"ב, בלגיה, גרמניה, דנמרק, הולנד, הונגריה, הממלכה המאוחדת, טורקיה, יוון, יפן, לוקסמבורג, מקסיקו, נורבגיה, ניו זילנד, סלובקיה, ספרד, פולין, פורטוגל, פינלנד, צ'כיה, צרפת, קוריאה הדרומית, קנדה, שוודיה, שוויץ, צ'ילה, ישראל, סלובניה, אסטוניה.

## מקור הנתונים

1. המקור העיקרי לנתוני יבוא ויצוא הסחורות הם טפסים המוגשים לשלטונות המכס ע"י היבואנים והיצואנים (רשימוני יבוא ויצוא).
2. במקרים מסוימים משמשים כמקור לנתונים סיכומיהם מנהליים של הארגונים המנהלים את סחר החוץ בקבוצות מוצרים, כגון: רשם כלי השיט וכלי טיס.
3. יבוא ויצוא אניות ומטוסים נרשם לפי דיווחי משרד התחבורה וחברות הספנות והתעופה.

## הגדרות

1. נתוני הסחר מופיעים בפרסומים השונים בנתונים שהם "ברוטו" או "נטו".
- א. יבוא ברוטו - סחורות מיובאות לשימוש מקומי (כולל לאשפורה ולתיקון) ששוחררו מיד עם פריקתם על ידי המכס, או ששוחררו לאחר זמן ממחסני ערובה של המכס. לא נכללות סחורות שהוכנסו למחסני ערובה, מלבד מספר מפעלים יצרניים שהוכרו כמחסני ערובה, ומשלוחים שיוצאו בעבר והוחזרו לישראל שנית, ללא עיבוד כלשהו.
- ב. יבוא נטו - יבוא ברוטו בהפחתת ערך טובין, שיובאו בתקופות קודמות והוחזרו לספק בחו"ל ללא עיבוד או שינוי צורה. מאחר ולא ניתן לשחזר את תאריך הכניסה לישראל של הטובין המוחזרים לחו"ל, מתבצע הניכוי בתאריך ההחזרה. מסיבה זו מנוכות ההחזרות מהסכום הכללי ולא מהסכומים המפורטים לפי ענפי כלכלה.
- ג. יצוא ברוטו - זרם המוצרים לחו"ל למעט סחורות שיובאו קודם והוחזרו לספק בחו"ל מבלי שעברו עיבוד כלשהו. נכללים בו גם טובין מעובדים למחצה שנשלחו לחו"ל לעיבוד נוסף, שיוחזרו בעתיד לשולח, וכן טובין שיובאו ונמכרו לחו"ל ללא עיבוד והקונה אינו הספק.

<sup>3</sup> ארגון OECD – Organization for Economic Co-operation and Development) הינו ארגון בינ"ל של המדינות המתועשות. מידע מפורט יותר ניתן למצוא באתר הרשמי של הארגון: [www.oecd.org](http://www.oecd.org)  
[http://www.oecd.org/pages/0,3417,en\\_36734052\\_36761800\\_1\\_1\\_1\\_1\\_1,00.html](http://www.oecd.org/pages/0,3417,en_36734052_36761800_1_1_1_1_1,00.html)

ד. יצוא נטו - יצוא ברוטו בהפחתת ערך הטובין שיוצאו בתקופות קודמות והוחזרו לספק בישראל ללא עיבוד או שינוי צורה. מאחר לא ניתן לשחזר את תאריך המשלוח לחו"ל של החזרות היצוא מחו"ל, מתבצע הניכוי לפי תאריך החזרה. מסיבה זו החזרות מנוכות רק מהסכום הכללי ולא מהסכומים המפורטים לפי ענפי כלכלה, פרט ליהלומים.

## סיווג הסחורות

1. השיטה המתואמת - The Harmonized Commodity and Coding System (H.S.)<sup>4</sup> "השיטה המתואמת לתיאורם ולקידודם של טובין" (להלן, השיטה המתואמת) נועדה ליצור מינוח סחורות אחיד כלל עולמי כבסיס לסיווגים לאומיים המשרתים את צרכי המכס ואת צרכי הסטטיסטיקה של סחר חוץ.

### מבנה הסיווג

הסיווג הבינלאומי מורכב מ-6 ספרות. ברמה הלאומית, באחריות שלטונות המכס, ניתן להוסיף פירוט נוסף. המכס הישראלי בחר להוסיף ליבוא וליצוא שתי ספרות נוספות (עד 15 ביולי 2008 סיווג היצוא כלל רק ספרה נוספת אחת). דהיינו, סחורות היבוא והיצוא מזוהות עפ"י 8 ספרות. סיווג הסחורות המשמש את המכס<sup>5</sup> בטיפולו במשלוחי יבוא ובמשלוחי יצוא, מהווה בסיס לנתונים הסטטיסטיים של סחר חוץ: - נתוני היבוא לפי הפירוט של תעריף המכס, ונתוני היצוא - לפי "סיווג סחורות היצוא"<sup>6</sup>.

הסיווג הבינלאומי בנוי בצורה היררכית ברמות של 2, 4, ו-6 ספרות, המייצגות קבוצות של סחורות בעלות משמעות הן מבחינה לוגית והן מבחינת ההצגה הסטטיסטית של הנתונים. הרמה היררכית הגבוהה ביותר, 2 ספרות, נקראת "פרק" ומונה 99 קבוצות. הפרקים מאורגנים ב"חלקים", המסומנים בספרות רומיות ומונים 21 קבוצות<sup>7</sup>. ה"חלקים" אינם מהווים חלק מהמבנה היררכי של ספרות הקידוד.

כללי המבנה היררכי של ההקבוצות בסיווג זה, זהים לאלו שבסיווג הבינלאומי הקודם, "המינוח לסיווג טובין בתעריף המכס", שגרסתו הראשונה כונתה "מינוח בריסל" "Brussels' Tariff Nomenclature"-B.T.N., שהוכן בשנת 1951; גרסתו האחרונה כונתה "מינוח מועצת שיתוף המכס" (ממש"מ C.C.C.N.). בסיווג זה, וכפועל יוצא, גם בסיווג "השיטה המתואמת", לעומת הסיווג הקודם, הפרוט רב יותר וכן התווספה רמה היררכית נוספת של 6 ספרות. פירושו המעשי של המהלך הוא הגדלת מספר היחידות הבסיסיות בסיווג מ-1,000 ל-5,000. מספר גדול של מוצרים שבעבר ניתן היה לזהותם רק ברמה הלאומית מופיעים ברמת 6 ספרות, גם בהקבוצות גבוהות יותר. כאמור למעלה, ברמה הלאומית קיים פרוט נוסף, 8 ספרות ביבוא וביצוא. במוסף מיוחד לרבעון לסחר חוץ מס' 4/1988, מובאים פרטים על מינוח זה, בהקשר למטרותיו, למבנהו ולעקרונותיו.

משנת 1962 סווגו הסחורות עפ"י סיווג בן שמונה ספרות, שהתבסס על מינוח התעריף הבינלאומי של בריסל (B.T.N.) סיווג זה היווה בסיס לתעריף המכס הישראלי ולפרסום נתוני סחר חוץ של ישראל עד לסוף שנת 1987. ב-1 בינואר 1988, הוחל המינוח הבינלאומי "השיטה המתואמת". סיווג סחורות היבוא עודכן על ידי המכס בהתאם לשינויים שהיו בסיווג הבינלאומי<sup>8</sup>. סיווג סחורות היצוא עודכן על ידי המכס רק בחודש יולי 2008.

## 2. סיווג S.I.T.C. - Standard International Trade Classification

נתוני היבוא ונתוני היצוא מוצגים גם לפי הסיווג "הסיווג האחד של סחר חוץ" של הוועדה הסטטיסטית של האו"ם (S.I.T.C.). סיווג זה ערוך עפ"י עקרונות כמו דרגת העיבוד של הסחורה, השימוש של הסחורה, חשיבות הסחורה במנחים של הסחר העולמי, ושינויים טכנולוגיים. לסיווג ארבע רמות כאשר הרמה העליונה מכונה "חלקים" ומונה 10 סוגים שונים. סיווג זה מורכב מפריטי סיווג ה-HS ערוכים בקבוצות, בסדר המתאים להצגה כלכלית סטטיסטית. פרטים נוספים על הסיווג, מובאים במוסף מיוחד לרבעון לסטטיסטיקה של סחר חוץ מס' 1/1988. עדכון הסיווג, S.I.T.C. Rev.2, שפורסם ע"י האו"ם בשנת 1975, אומץ ע"י ישראל החל משנת 1982. לפני כן פורסמו הנתונים לפי S.I.T.C. Rev. 1 שפורסם ע"י האו"ם בשנת 1961. העדכון השלישי של הסיווג S.I.T.C. Rev. 3 מופיע לראשונה בפרסומים סחר חוץ ברבעון לסטטיסטיקה של סחר חוץ מס' 4/1988. מינואר 2007 אומץ העדכון הרביעי של הסיווג S.I.T.C. Rev. 4.

<sup>4</sup> [http://europa.eu.int/comm/eurostat/ramon/nomenclatures/index.cfm?TargetUrl=LST\\_NOM](http://europa.eu.int/comm/eurostat/ramon/nomenclatures/index.cfm?TargetUrl=LST_NOM)  
רבעון לסטטיסטיקה של סחר חוץ 1988/4, מוסף מיוחד, "סיווג חדש של סחורות בסטטיסטיקה של סחר חוץ לפי השיטה המתואמת" (Harmonized System) עמ' ט-טו

<sup>5</sup> <http://www.mof.gov.il/customs/taarif.htm> ראה תעריף יבוא הסחורות

<sup>9</sup> ראה ספר סיווג טובין ביצוא: <http://62.219.95.10/TAARIFCUSTOMSEXPORT/TaarifMechesMain.aspx>

<sup>7</sup> הלשכה המרכזית לסטטיסטיקה, רבעון לסטטיסטיקה של סחר חוץ, 1989, עמוד יב.

<sup>8</sup> בשנים 1992, 1996, 2002 ו-2007 בוצעו עדכונים בסיווג הבינלאומי.

<sup>9</sup> United Nations, *Standard International Trade Classification, Revision IV*, Statistical Papers, Series M No. 34, New York, 2006.  
<http://unstats.un.org/unsd/cr/registry/reqest.asp?Cl=28>

### 3. סיווג לפי ענפי כלכלה

נתוני היצוא מוצגים לפי ענף מקור, שהוא הענף הכלכלי אליו משתייך המוצר לפי אופיו, על סמך תיאור הסחורה בסיווג הסחורות, (לא על סמך הענף של היצואן). הגדרת הענפים מבוססת על סיווג ענפי הכלכלה שערכה הלמ"ס. החל ב-"רבעון לסטטיסטיקה של סחר חוץ", מס' 1/1995, מתפרסמים נתוני יצוא סחורות כשהם מסווגים לפי ענף מקור<sup>10</sup>. לפני כן, סווגו סחורות היצוא לפי "הסיווג האחד של ענפי הכלכלה 1970"<sup>11</sup>. החל ב-"ירחון לסטטיסטיקה של סחר חוץ" מס' 8/2003 מתפרסמים נתוני יצוא הסחורות כשהם מסווגים לפי ענף מקור<sup>12</sup> חדש. ניתן לקבל נתוני יצוא עפ"י סיווג זה במאגר הנתונים של הלשכה (נתונים משנת 1988 ואילך).

### 4. סיווג לפי ייעוד כלכלי

סיווג זה משמש את נתוני היבוא. לפיו מחולקים הנתונים לשלושה שימושים עיקריים: מוצרי צריכה, חומרי גלם או תשומות לייצור ומוצרי השקעה, וכן לקבוצות משנה. חלוקת ערך היבוא בסיווג זה הינה לשימושים ראשוניים של הסחורות בלבד, כלומר, השימוש הראשון שנעשה בהן: צריכה, כחומר גלם- לייצור או להשקעה. סחורות המיועדות ליותר מאשר שימוש בודד, מחולק ערכן עפ"י החלק היחסי בין השימושים המתאימים, כשהיחס קבוע ומוגדר מראש. לדוגמא, מכונות נוסעים מיועדות לצריכה ולהשקעה, סוכר - לצריכה, וכחומר גלם לתעשייה.

במסגרת סיווג "חומרי גלם" נכללות, בין השאר, גם הסחורות הבאות: סחורות בלתי מעובדות וסחורות מעובדות למחצה, חלקים להרכבת מכונות וכלי רכב, חלקי חילוף, וכלים ואביזרים לשימוש נוסף.

מלאכת סיווג הסחורות לפי הייעוד הכלכלי נעשית על פי "סקר ייעודי יבוא" הנערך בלמ"ס אחת למספר שנים. סיווג זה עודכן החל מרבעון לסחר חוץ 3/1993 על בסיס סקר ייעודי יבוא שנערך בשנת 1988 ואשר פורסם בסדרת פרסומים מיוחדים מספר 952<sup>13</sup>. עד אז סווגו סחורות היבוא לפי סקר שנערך בשנת 1982/83 ואשר פורסם בסדרת פרסומים מיוחדים מספר 787<sup>14</sup>.

החל בחודש ינואר 2009, עדכן סיווג סחורות הקשורות לכלי רכב ומכשירים סולאריים. הסדרות הקשורות לסחורות אלו עודכנו רטרואקטיבית עד לשנת 1995. כתוצאה מכך חל שינוי מהותי בסדרות הקשורות בכלי תחבורה הן בצריכה הפרטית והן בנכסי השקעה. עדכון זה הוא תוצאה ראשונית של סקר ייעודי יבוא 2006 אשר תוצאותיו יפורסמו במהלך שנת 2010.

### סיווג לפי עוצמה טכנולוגית

סיווג זה, הוצע בשנת 1997 ע"י ארגון ה-OECD<sup>15</sup> והוא מתייחס לענפי התעשייה בלבד, המחולקים על פי ארבע קבוצות בהתבסס על שני אינדיקטורים עיקריים: ההוצאה למחקר ופיתוח (מו"פ) כחלק מהערך המוסף, וההוצאה על מו"פ כחלק מהתפוקה. קבוצות סיווג והענפים הנכללים בהם:

- תעשיות טכנולוגיה עילית - ענפים נכללים: ציוד אלקטרוני, ציוד לבקרה ופיקוח, מכונות למשרד ומחשוב, כלי טיס ותרופות.
- תעשיות טכנולוגיה מעורבת עילית - ענפים נכללים: זיקוק נפט, ייצור כימיה (ללא תרופות), מכונות, ציוד ומנועים חשמליים וכלי הובלה (ללא כלי טיס).
- תעשיות טכנולוגיה מעורבת מסורתית - ענפים נכללים: כרייה וחציבה, ייצור גומי ופלסטיקה, מוצרי מתכת, ברזל ומינרלים אחרים ותכשיטים.
- תעשיות טכנולוגיה מסורתית - ענפים נכללים: מזון משקאות וטבק, טקסטיל, הלבשה, מוצרי עור, נייר, דפוס, מוצרי עץ ורהיטים.

בישראל תואמת החלוקה לפי עוצמה טכנולוגית את הגדרת ה-OECD, למעט הענפים הבאים:  
ענף "תרופות" מסווג בתעשיות טכנולוגיה עילית. ב-OECD מסווג ענף זה בתעשיות טכנולוגיה מעורבת עילית.

<sup>10</sup> הלשכה המרכזית לסטטיסטיקה והמועצה הציבורית לסטטיסטיקה, הסיווג האחד של ענפי כלכלה 1993, פרסום טכני 63, ירושלים, תשנ"ד-1993

<sup>11</sup> הלשכה המרכזית לסטטיסטיקה והמועצה הציבורית לסטטיסטיקה, הסיווג האחד של ענפי הכלכלה 1970, פרסום טכני מס' 46 ירושלים, תשמ"ו-1986

<sup>12</sup> הלשכה המרכזית לסטטיסטיקה והמועצה הציבורית לסטטיסטיקה, הסיווג האחד של ענפי כלכלה 1993, פרסום טכני 63, ירושלים, תשס"ג - 2003.

<sup>13</sup> הלשכה המרכזית לסטטיסטיקה, סקר ייעודי יבוא 1988, פרסום מיוחד מס' 952.

<sup>14</sup> הלשכה המרכזית לסטטיסטיקה, סקר ייעודי יבוא 1982/83, פרסום מיוחד מס' 787.

<sup>15</sup> *Classification of Manufacturing Industries Based on Technology*, OECD Science, Technology and Industry Scoreboard, Towards a Knowledge-base Economy, Science and Innovation, OECD 2001, annex I, pp. 137-140.

ענף "יצור נפט ומוצריו" מסווג ביחד עם "כימיקלים וזיקוק נפט" בתעשיית טכנולוגיה מעורבת עילית. ב-OECD מסווג ענף זה בתעשיות טכנולוגיה מעורבת מסורתית.

## ערך הסחורות

1. ערך היבוא נקבע עפ"י דיווח היבואנים למכס ומבוסס על ערך העסקה, כמוגדר באמנת בריסל בדבר הערכת טובין לצורכי מכס (1950). ערך העסקה מייצג את הערך לפיו נמכרו הטובין, בתוספת הוצאות הובלה וביטוח עד לגבול הארץ המייבאת, כולל דמי פריקה בנמל המוצא. הגדרה זו של ערך העסקה ביבוא תואמת את הערכת הטובין לפי בסיס C.I.F. (Cost, Insurance and Freight). במרבית המקרים כולל הערך לצורכי המכס גם זקיפה של הוצאות מקומיות, דמי רציף והוצאות סבלות. מסי יבוא ומסים אחרים המוטלים על סחורות מיובאות אינם כלולים בערך לצורכי מכס.  
באין זרם כספי נגדי, קיים קושי בקביעת ערך העסקה (כמו: מתנות), וערך הסחורה נקבע בהתאם לאומדן המבוסס על מחיר השוק. כך, נקבע מחיר היבוא של מתנות למוזיאונים עפ"י הערכת שמאי הביטוח. סחורות יבוא המשוחררות כנגד עירבון נרשמות בהתאם לתאריך השחרור בפועל כנגד עירבון, עד הסדרת החשבון הסופי. תיקון ערך ליבוא זה נרשם עם הסדרת החשבון הסופי (חיסול העירבון) ומיוחס אף הוא לתאריך השחרור בפועל של הטובין (ייתכן תיקון ערך יבוא גם לאחר מספר חודשים).
2. נתוני היבוא נרשמים ברשימוני היבוא במטבע העסקה ומחושבים בשקל חדש ובדולרים של ארה"ב. שערי החליפין לצרכים אלו הם שערי מטבע לצורכי מכס ביום התרת הרשימון. בפרסומי סחר חוץ מוצגים הערכים של היבוא והיצוא בדולרים של ארה"ב.  
בדצמבר 1980 ובספטמבר 1985 חלו שינויים במטבע הישראלי: בדצמבר 1980 הומרה הלירה בשקל וערך ההמרה היה 10 לירות ל-1 שקל. בספטמבר 1985 הומר השקל לשקל חדש וערך ההמרה היה 1,000 שקל, ל-1 שקל חדש. שערי מטבע חוץ לצרכי מכס נקבעים על פי כללי המכס (חישוב מחיר הנקוב במטבע חוץ), התשמ"ט-1989: השער לפיו יחושב ערך היבוא הוא השער היציג של מטבע חוץ שמפרסם בנק ישראל בתוספת 0.5%. המחיר של הטובין הנפדים בתקופה שבין יום ג' בשבוע ועד יום ב' בשבוע שלאחריו יחושב במטבע ישראלי לפי השער היציג שפורסם ביום ו' שקדם ליום ג' האמור (להלן- יום ו' הקודם); לא פורסם שער יציג ביום ו' הקודם – יהיה השער היציג השער האחרון שפורסם לפני יום ו' הקודם. אם בתקופה שבין יום ו' הקודם לבין מועד פדיון הטובין חל שינוי בשער היציג בשיעור מצטבר של 3% לפחות (להלן-שינוי) יחושבו הסכומים האמורים לפי השער היציג ביום פדיון הטובין; לא פורסם ביום הפדיון שער יציג הכולל את השינוי – יחושב המחיר על פי השער הכולל את השינוי שפורסם משרד האוצר ובתוספת 0.5%.
3. ערך נתוני הייצוא נרשמים לפי ערך העסקות פו"ב (F.O.B. free on board), ללא ניכוי ההנחות ודמי עמלה לגורמי חוץ.
4. נתוני הייצוא נרשמים ברשימוני הייצוא בשקל חדש ובמטבע חוץ שבו מבצעים את העסקה. תרגום לדולרים של ארה"ב נעשה בעת הסיכום החודשי, לפי השער שהיה ביום רישום העסקה במכס.

## תיקון נתוני יבוא ויצוא

- לעתים, טעויות נתוני סחר החוץ, תיקון, מסיבות שונות ובינן: טעויות והשמטות במקורות הנתונים, רשימוני המכס לקויים, שינויים בנתונים השוטפים בשל שחרור בעירבון (יבוא) או בשל משלוחים במשגור (יצוא), דיווח לקוי של כמויות פיזיות. הנתונים מתוקנים באופן שוטף במשך אותה שנה. נתונים סופיים לשנה קלנדארית מפורסמים בחודש אפריל של השנה העוקבת.
- נתוני מדדי סחר חוץ מתוקנים עם תום השנה, בפרסום של הרבע האחרון בשנה בחודש מרס של השנה העוקבת.
- תיקון של יבוא יהלומים גולמיים ויצואם: החל בחודש דצמבר 1990 (ולמפרע מינואר 1989) נרשמות מכירות של יהלומים גולמיים לחו"ל כ"יצוא", בעוד שעד אז הוגדרו מכירות אלה כ"יבוא מוחזר" ונכחו מנתוני היבוא. שינוי זה אינו משפיע כלל על הנתונים של היקף הגירעון המסחרי.

## ניכוי עונתיות

במסגרת נתוני סחר חוץ מופיעות סדרות שונות, מנוכות מהשפעות עונתיות. נתונים מקוריים: ברוב הסדרות בירחון מוצגים נתונים חודשיים. בחלק מהסדרות, שעבורן אין נתונים חודשיים, מוצגים נתונים רבעוניים.

נתונים מנוכי עונתיות מתקבלים לאחר ניכוי של השפעת העונתיות והשפעת חגים ימי פעילות מהנתונים המקוריים. נתונים מנוכי עונתיות מחושבים באמצעות השיטה לניכוי עונתיות X-12-ARIMA, אשר פותחה בלשכה המפקדית של ארצות הברית (U.S. Census Bureau), וכן בעזרת שיטה פותחה בלשכה המרכזית לסטטיסטיקה (למ"ס), המאפשרת אמידה בו-זמנית של השפעת תאריכי החגים ומספר ימי הפעילות הנהוגים בישראל.

נתוני מגמה נאמדים על-ידי הסרת ההשפעה של האי-סדירות (רעשים) מהנתונים מנכי העונתיות.

נתונים מנכי עונתיות ונתוני מגמה עשויים להשתנות הואיל והם מחושבים מחדש עם קבלת נתון מקורי נוסף מדי חודש או רבע שנה (ניכוי עונתיות עדכני).

הסבר מפורט על תהליך ניכוי העונתיות ואמידת המגמה מתפרסם ב- "[הגורמים העונתיים וגורמי ההתאמה מראש ל-2011, מגמות ל-2011](#)" <sup>16</sup> (באתר הלמ"ס באינטרנט בלבד: הגדרות, סיווגים ושיטות, שיטות סטטיסטיות, סדרות עתיות).

#### סימנים מיוחדים

.. נתונים בלתי ידועים או שאינם ניתנים לפרסום

0.0 נתון קטן ממחצית היחידה לפיה מוצגים הנתונים בלוח או חוסר מקרים

\* נתונים ארעיים

לנמ"א לא נזכר במקום אחר

ש"ח שקלים חדשים

ריק נתונים שאין להם משמעות בגלל מבנה הלוח

<sup>16</sup> [הגורמים העונתיים וגורמי ההתאמה מראש ל-2011, מגמות ל-2011-2007](#) "ירושלים, תש"ע, יוני 2010, גרסה 7.0, פרק "לוחות", גיליון "סחר חוץ"

Table A 1. - Foreign Trade Balance, Net <sup>(1)</sup>

לוח א.1 - מאזן סחר חוץ, נטו <sup>(1)</sup>

Million \$		נתונים ב-₪ to data in NIS							מיליוני דולרים	
היצוא, כ-% מהיבוא, ללא אניות, מטוסים והלומים	גירעון מסחרי Trade deficit			יצוא Exports		יבוא Imports			%	שנה
	ללא אניות, מטוסים והלומים וחומרי אנרגיה	ללא אניות, מטוסים והלומים	סך הכל <sup>(2)</sup>	מזה: ללא אניות, מטוסים, והלומים	סך הכל <sup>(2)</sup>	מזה: Thereof:		סך הכל <sup>(2)</sup>		
						ללא אניות, מטוסים והלומים וחומרי אנרגיה	ללא אניות, מטוסים והלומים			
Exports, as % of imports excl. ships, aircraft and diamonds	Excl. ships, aircraft, diamonds and fuels	Excl. ships, aircraft, diamonds	Total <sup>(2)</sup>	Thereof: excl. ships, aircraft, diamonds	Total <sup>(2)</sup>	Excl. ships, aircraft, diamonds and fuels	Excl. ships, aircraft, diamonds	Total <sup>(2)</sup>		
<b>Original data</b>										
86.6	-2,477.2	5,595.5	4,863.0	36,075.0	42,065.4	33,597.8	41,670.5	46,928.4		2009
83.2	-1,952.7	8,495.2	7,825.9	41,936.4	50,878.6	39,983.7	50,431.6	58,704.5		2010
-3.9	-21.2	51.8	60.9	16.2	21.0	19.0	21.0	25.1	change %	
83.1	-1,729.9	7,002.2	6,178.1	34,519.9	41,976.7	32,790.0	41,522.1	48,154.8	I - X	2010
73.6	2,559.2	13,781.1	12,839.3	38,441.6	47,891.5	41,000.8	52,222.7	60,730.8	I - X	2011
	609.7	1,525.2	1,602.0	3,244.4	4,157.6	3,854.1	4,769.6	5,759.6	X	2010
	74.2	608.3	530.5	3,501.9	4,363.3	3,576.1	4,110.2	4,893.8	XI	
	-297.0	884.7	1,117.3	3,914.6	4,538.6	3,617.6	4,799.3	5,655.9	XII	
	521.2	1,459.1	1,130.2	3,364.0	4,376.0	3,885.2	4,823.1	5,506.2	I	2011
	280.1	1,148.1	868.6	3,434.6	4,527.4	3,714.7	4,582.7	5,396.0	II	
	59.8	1,214.2	916.4	4,615.9	5,835.9	4,675.7	5,830.1	6,752.3	III	
	-145.5	1,291.3	1,547.1	3,740.3	4,244.2	3,594.8	5,031.6	5,791.3	IV	
	572.8	1,680.7	1,269.1	3,967.0	5,524.1	4,539.8	5,647.7	6,793.2	V	
	-402.6	754.1	851.7	4,357.3	5,296.0	3,954.7	5,111.4	6,147.7	VI	
	398.4	1,611.9	1,710.8	3,853.2	4,918.6	4,251.6	5,465.1	6,629.4	VII	
	837.1	1,816.0	1,835.5	3,810.5	4,480.3	4,647.6	5,626.5	6,315.8	VIII	
	-186.6	1,055.4	804.7	3,914.7	4,781.6	3,728.1	4,970.1	5,586.3	IX	
	624.5	1,750.3	1,905.2	3,384.1	3,907.4	4,008.6	5,134.4	5,812.6	X	
<b>Seasonally adjusted data</b>										
	מנכה עונתיות S.A.	מנכה עונתיות S.A.	מנכה עונתיות S.A.	מנכה עונתיות S.A.	מנכה עונתיות S.A.	מנכה עונתיות S.A.	מנכה עונתיות S.A.	מנכה עונתיות S.A.		
	361.8	1,277.3	3,352.5	3,714.3	4,629.8	X		2010		
	-61.2	472.9	3,553.7	3,492.5	4,026.6	XI				
	152.0	1,333.7	3,538.1	3,690.1	4,871.8	XII				
	269.2	1,207.1	3,683.6	3,952.8	4,890.7	I		2011		
	77.3	945.3	3,883.6	3,960.9	4,828.9	II				
	64.3	1,218.7	3,994.6	4,058.9	5,213.3	III				
	208.6	1,645.4	3,873.3	4,081.9	5,518.7	IV				
	681.0	1,788.9	3,841.0	4,522.0	5,629.9	V				
	198.5	1,355.2	3,915.4	4,113.9	5,270.6	VI				
	403.3	1,616.8	3,834.8	4,238.1	5,451.6	VII				
	663.3	1,642.2	3,680.4	4,343.7	5,322.6	VIII				
	481.2	1,723.2	3,748.1	4,229.3	5,471.3	IX				
	341.0	1,466.8	3,754.0	4,095.0	5,220.8	X				
<b>Trend data</b>										
	18.6	934.1	3,469.7	3,488.3		X		2010		
	50.3	584.4	3,540.1	3,590.4		XI				
	80.0	1,261.7	3,626.8	3,706.8		XII				
	113.2	1,051.1	3,716.1	3,829.3		I		2011		
	154.2	1,022.2	3,793.6	3,947.8		II				
	203.3	1,357.7	3,849.0	4,052.3		III				
	259.2	1,696.0	3,876.8	4,136.0		IV				
	318.5	1,426.4	3,876.7	4,195.2		V				
	374.1	1,530.8	3,855.1	4,229.2		VI				
	416.6	1,630.1	3,823.4	4,240.0		VII				
	437.4	1,416.3	3,795.3	4,232.7		VIII				
	434.1	1,676.1	3,780.6	4,214.7		IX				
	409.5	1,535.3	3,784.5	4,194.0		X				
<b>Trend data- Percent change <sup>(3)</sup></b>										
				2.0	2.9	XI		2010		
				2.4	3.2	XII				
				2.5	3.3	I		2011		
				2.1	3.1	II				
				1.5	2.6	III				
				0.7	2.1	IV				
				0.0	1.4	V				
				-0.6	0.8	VI				
				-0.8	0.3	VII				
				-0.7	-0.2	VIII				
				-0.4	-0.4	IX				
				0.1	-0.5	X				

(1) Net equals gross total less goods returned to the suppliers.  
 (2) No seasonal effect was found in these series.  
 (3) Percent change on previous period.

(1) הנטו שווה לברוטו בניכוי החזרות טובין לספקים.  
 (2) בסדרות אלה לא נמצאה השפעה עונתית.  
 (3) השינוי באחוזים, כל תקופה לעומת קודמתה.

Table A 1. - Foreign Trade Balance, Net <sup>(1)</sup>

לוח א 1. - מאזן סחר חוץ, נטו <sup>(1)</sup>

Million NIS

לנתונים ב-\$ to data in

מיליוני ₪

היצוא, כ- % מהיבוא, ללא אניות, מטוסים ויהלומים	גירעון מסחרי Trade deficit			יצוא Exports		יבוא Imports			שינוי % change %	
	ללא אניות, מטוסים, יהלומים וחומרי אנרגיה	ללא אניות, מטוסים, יהלומים	סך הכל <sup>(2)</sup>	מזה: ללא אניות, מטוסים, יהלומים	סך הכל <sup>(2)</sup>	:Thereof ללא אניות, מטוסים, יהלומים וחומרי אנרגיה	מזה: ללא אניות, מטוסים, יהלומים	סך הכל <sup>(2)</sup>		
<b>Original data</b>	<b>נתונים מקוריים</b>									
86.5	-9,588.0	22,012.8	19,106.3	141,363.9	164,767.6	131,775.9	163,376.8	183,873.9		2009
83.2	-7,443.3	31,541.0	29,007.6	156,592.9	189,948.1	149,149.5	188,133.9	218,955.7		2010
-3.8	-22.4	43.3	51.8	10.8	15.3	13.2	15.2	19.1		שינוי %
83.2	-6,643.3	26,135.8	23,047.6	129,723.0	157,690.3	123,079.7	155,858.8	180,737.9	I - X	2010
73.6	9,145.9	48,846.5	45,422.1	136,070.7	169,509.9	145,216.6	184,917.2	214,932.0	I - X	2011
	2,201.7	5,507.8	5,785.1	11,716.2	15,013.9	13,917.9	17,224.0	20,799.1	X	2010
	270.4	2,216.8	1,933.2	12,761.6	15,900.7	13,032.0	14,978.4	17,834.0	XI	
	-1,070.4	3,188.5	4,026.7	14,108.2	16,357.1	13,037.8	17,296.7	20,383.9	XII	
	1,868.1	5,229.9	4,051.0	12,057.6	15,684.9	13,925.7	17,287.4	19,735.9	I	2011
	1,024.2	4,198.3	3,176.2	12,559.3	16,555.3	13,583.5	16,757.6	19,731.6	II	
	213.0	4,325.8	3,264.9	16,445.1	20,791.6	16,658.1	20,770.9	24,056.4	III	
	-499.6	4,434.1	5,312.4	12,843.4	14,573.7	12,343.8	17,277.5	19,886.2	IV	
	1,986.5	5,828.8	4,401.4	13,758.0	19,158.1	15,744.5	19,586.8	23,559.5	V	
	-1,377.9	2,580.8	2,914.9	14,912.4	18,125.0	13,534.6	17,493.3	21,039.9	VI	
	1,362.6	5,513.0	5,851.3	13,178.7	16,822.6	14,541.3	18,691.7	22,673.9	VII	
	2,966.1	6,434.6	6,503.7	13,501.7	15,875.0	16,467.8	19,936.4	22,378.8	VIII	
	-686.8	3,884.4	2,961.7	14,408.1	17,598.7	13,721.3	18,292.5	20,560.4	IX	
	2,289.5	6,416.8	6,984.7	12,406.4	14,324.9	14,695.9	18,823.2	21,309.6	X	
<b>Seasonally adjusted data</b>	<b>נתונים מנוכי עונתיות</b>									
	1,283.2	4,589.3		12,210.0		13,493.2	16,799.3		X	2010
	-270.6	1,675.8		12,986.4		12,715.8	14,662.2		XI	
	520.0	4,778.8		12,732.4		13,252.4	17,511.2		XII	
	975.1	4,336.8		13,207.9		14,183.0	17,544.7		I	2011
	287.0	3,461.0		14,043.8		14,330.8	17,504.8		II	
	292.9	4,405.7		14,024.7		14,317.6	18,430.4		III	
	859.8	5,793.5		13,403.1		14,262.9	19,196.6		IV	
	2,404.8	6,247.1		13,305.8		15,710.6	19,552.9		V	
	723.6	4,682.3		13,415.3		14,138.9	18,097.6		VI	
	1,344.0	5,494.4		13,206.7		14,550.7	18,701.1		VII	
	2,317.5	5,786.0		13,126.9		15,444.4	18,912.9		VIII	
	1,724.6	6,295.8		13,504.1		15,228.7	19,799.9		IX	
	1,348.2	5,475.5		13,668.0		15,016.2	19,143.5		X	
<b>Trend data</b>	<b>נתוני מגמה</b>									
	67.2			12,828.9		12,951.3			X	2010
	183.3			12,940.1		13,189.2			XI	
	288.3			13,107.5		13,468.8			XII	
	405.7			13,288.6		13,763.4			I	2011
	563.9			13,436.9		14,044.9			II	
	724.3			13,519.4		14,291.1			III	
	890.0			13,529.8		14,493.3			IV	
	1,104.6			13,489.7		14,651.1			V	
	1,280.3			13,435.5		14,770.5			VI	
	1,424.9			13,407.9		14,861.7			VII	
	1,549.8			13,436.6		14,936.7			VIII	
	1,597.7			13,524.0		15,007.3			IX	
	1,501.3			13,660.7		15,079.0			X	
<b>Trend data- Percent change <sup>(3)</sup></b>	<b>נתוני מגמה - אחוז השינוי <sup>(3)</sup></b>									
				0.9		1.8			XI	2010
				1.3		2.1			XII	
				1.4		2.2			I	2011
				1.1		2.0			II	
				0.6		1.8			III	
				0.1		1.4			IV	
				-0.3		1.1			V	
				-0.4		0.8			VI	
				-0.2		0.6			VII	
				0.2		0.5			VIII	
				0.7		0.5			IX	
				1.0		0.5			X	

(1) Net equals gross total less goods returned to the suppliers.

(1) הנטו שווה לברוטו בניכוי החזרות טובין לספקים.

(2) No seasonal effect was found in these series.

(2) בסדרות אלה לא נמצאה השפעה עונתית.

(3) Percent change on previous period.

(3) השינוי באחוזים, כל תקופה לעומת קודמתה.



Table A 2. - Foreign Trade Balance - Imports, by Commodity Group (Net)

לוח א 2. - מאזן סחר חוץ - יבוא, לפי קבוצת סחורות (נטו)

to data in NIS לתונית ב-ניס											מיליני דולרים		
Million \$	החזרות (-)	אחר <sup>(1)</sup>	אניות ומטוסים <sup>(1)</sup>	יהלומים גולמיים ומלוטשים נטו	חומרי אנרגיה <sup>(1)</sup>	מוצרי השקעה <sup>(3)</sup>	חומרי גלם <sup>(2)</sup>	מוצרי צריכה	סך הכל ללא אניות, מטוסים, יהלומים וחומרי אנרגיה	סך הכל ללא אניות, מטוסים ויהלומים	סך הכל <sup>(1)</sup>		
Returned (-)	Other <sup>(1)</sup>	Ships and aircraft <sup>(1)</sup>	Diamonds rough and polished net	Fuels <sup>(1)</sup>	Investment goods <sup>(3)</sup>	Raw materials <sup>(2)</sup>	Consumer goods	Total excl. ships aircraft, diamonds and fuels	Total excl. ships aircraft and diamonds	Total <sup>(1)</sup>			
<b>Original data</b>											<b>נתונים מקוריים</b>		
146.3	58.3	233.3	5,024.6	8,072.7	7,555.2	18,383.5	7,600.8	33,597.8	41,670.5	46,928.4			2009
102.1	80.8	273.6	7,999.3	10,447.9	8,525.8	22,687.2	8,689.9	39,983.7	50,431.6	58,704.5			2010
-30.2	38.6	17.3	59.2	29.4	12.8	23.4	14.3	19.0	21.0	25.1			שינוי % change
79.5	69.4	215.7	6,417.0	8,732.1	6,901.1	18,580.0	7,239.5	32,790.0	41,522.1	48,154.8			I - X
148.6	75.1	99.9	8,408.2	11,221.9	10,089.1	22,231.5	8,605.1	41,000.8	52,222.7	60,730.8			I - X
9.6	19.8	1.6	988.4	915.5	873.9	2,113.8	846.6	3,854.1	4,769.6	5,759.6			X
13.3	6.3	56.4	727.2	534.1	819.8	2,012.9	737.1	3,576.1	4,110.2	4,893.8			XI
9.3	5.1	1.5	855.1	1,181.7	804.9	2,094.3	713.3	3,617.6	4,799.3	5,655.9			XII
9.7	7.5	1.4	681.7	937.9	960.3	2,061.9	855.5	3,885.2	4,823.1	5,506.2			I
12.2	4.6	0.9	812.4	868.0	853.4	2,033.8	822.9	3,714.7	4,582.7	5,396.0			II
25.8	7.4	30.8	891.4	1,154.4	1,246.3	2,414.7	1,007.3	4,675.7	5,830.1	6,752.3			III
10.2	5.0	19.5	740.2	1,436.8	864.0	1,942.0	783.8	3,594.8	5,031.6	5,791.3			IV
30.6	14.0	1.1	1,144.4	1,107.9	1,200.0	2,435.0	890.8	4,539.8	5,647.7	6,793.2			V
13.3	7.6	3.2	1,033.1	1,156.7	903.5	2,266.2	777.4	3,954.7	5,111.4	6,147.7			VI
9.7	9.7	19.6	1,144.7	1,213.5	1,074.5	2,301.5	865.9	4,251.6	5,465.1	6,629.4			VII
17.8	6.6	20.1	669.2	978.9	1,160.5	2,475.6	1,004.9	4,647.6	5,626.5	6,315.8			VIII
9.4	6.8	2.8	613.4	1,242.0	916.3	2,000.4	804.6	3,728.1	4,970.1	5,586.3			IX
9.9	5.9	0.5	677.7	1,125.8	910.3	2,300.4	792.0	4,008.6	5,134.4	5,812.6			X
<b>Seasonally adjusted data</b>											<b>נתונים מנכחי עונתיות</b>		
					מנוכה עונתיות S.A.	מנוכה עונתיות S.A.	מנוכה עונתיות S.A.	מנוכה עונתיות S.A.	מנוכה עונתיות S.A.	מנוכה עונתיות S.A.			
			868.2	849.4	1,984.4	860.6	3,714.3	4,629.8					X
			731.8	756.9	1,956.7	772.6	3,492.5	4,026.6					XI
			736.0	806.5	2,074.8	803.7	3,690.1	4,871.8					XII
			848.3	957.7	2,143.2	844.4	3,952.8	4,890.7					I
			894.5	917.6	2,229.5	809.2	3,960.9	4,828.9					II
			893.6	976.9	2,220.2	854.4	4,058.9	5,213.3					III
			934.5	995.3	2,214.0	867.6	4,081.9	5,518.7					IV
			1,043.0	1,154.8	2,423.3	929.9	4,522.0	5,629.9					V
			898.4	933.6	2,306.8	866.0	4,113.9	5,270.6					VI
			955.3	1,025.2	2,317.0	886.1	4,238.1	5,451.6					VII
			856.6	1,121.4	2,332.3	883.4	4,343.7	5,322.6					VIII
			776.9	1,071.4	2,285.8	865.4	4,229.3	5,471.3					IX
			732.7	1,013.3	2,253.4	822.4	4,095.0	5,220.8					X
<b>Trend data</b>											<b>נתוני מגמה</b>		
			678.4	761.5	1,962.8	759.2	3,488.3						X
			723.6	797.1	2,014.1	779.4	3,590.4						XI
			775.3	837.2	2,072.9	800.3	3,706.8						XII
			827.9	879.1	2,134.6	820.5	3,829.3						I
			875.3	919.3	2,193.1	839.4	3,947.8						II
			911.8	954.8	2,244.2	856.0	4,052.3						III
			933.1	983.6	2,284.6	869.4	4,136.0						IV
			936.8	1,005.4	2,312.1	878.5	4,195.2						V
			922.8	1,020.8	2,325.4	882.4	4,229.2						VI
			894.4	1,030.5	2,325.4	881.0	4,240.0						VII
			857.6	1,036.4	2,315.4	875.1	4,232.7						VIII
			819.9	1,040.2	2,300.6	866.8	4,214.7						IX
			788.6	1,043.4	2,287.0	858.8	4,194.0						X
<b>Trend data- Percent change<sup>(4)</sup></b>											<b>נתוני מגמה - אחוז השינוי<sup>(4)</sup></b>		
			6.7	4.7	2.6	2.7	2.9						XI
			7.1	5.0	2.9	2.7	3.2						XII
			6.8	5.0	3.0	2.5	3.3						I
			5.7	4.6	2.7	2.3	3.1						II
			4.2	3.9	2.3	2.0	2.6						III
			2.3	3.0	1.8	1.6	2.1						IV
			0.4	2.2	1.2	1.0	1.4						V
			-1.5	1.5	0.6	0.4	0.8						VI
			-3.1	1.0	0.0	-0.2	0.3						VII
			-4.1	0.6	-0.4	-0.7	-0.2						VIII
			-4.4	0.4	-0.6	-0.9	-0.4						IX
			-3.8	0.3	-0.6	-0.9	-0.5						X

(1) No seasonal effect was found in these series.  
 (2) Excluding diamonds and fuels.  
 (3) Excluding ships and aircraft.  
 (4) Percent change on previous period.

(1) בסדרות אלה לא נמצאה השפעה עונתית.  
 (2) ללא יהלומים וחומרי אנרגיה.  
 (3) ללא אניות ומטוסים.  
 (4) השינוי באחוזים, כל תקופה לעומת קודמתה.

Table A 2. - Foreign Trade Balance - Imports, by Commodity Group (Net)

לוח א 2. - מאזן סחר חוץ - יבוא, לפי קבוצת סחורות (נטו)

Million NIS											מיליוני ₪	
to data in \$-בנתונים												
(-) החזרות	אחר <sup>(1)</sup>	אניות ומטוסים <sup>(1)</sup>	יהלומים וגולמיים ומלוטשים נטו	חומרי אנרגיה <sup>(1)</sup>	מוצרי השקעה <sup>(1)</sup>	חומרי גלם <sup>(2)</sup>	מוצרי צריכה	סך הכל ללא אניות, מטוסים, יהלומים וחומרי אנרגיה	סך הכל ללא אניות, מטוסים ויהלומים	סך הכל <sup>(1)</sup>		
Returned (-)	Other <sup>(1)</sup>	Ships and aircraft <sup>(1)</sup>	Diamonds rough and polished net	Fuels <sup>(1)</sup>	Investment goods <sup>(3)</sup>	Raw materials <sup>(2)</sup>	Consumer goods	Total excl. ships aircraft, diamonds and fuels	Total excl. ships aircraft and diamonds	Total <sup>(1)</sup>		
<b>Original data</b>											<b>נתונים מקוריים</b>	
571.6	228.1	946.2	19,550.9	31,600.9	29,658.6	72,058.0	29,831.2	131,775.9	163,376.8	183,873.9	2009	
380.6	299.9	1,027.9	29,793.9	38,984.4	31,788.9	84,634.3	32,426.5	149,149.5	188,133.9	218,955.7	2010	
-33.4	31.5	8.6	52.4	23.4	7.2	17.5	8.7	13.2	15.2	19.1	change % שינוי	
298.6	258.6	817.0	24,062.1	32,779.1	25,900.5	69,751.0	27,169.6	123,079.7	155,858.8	180,737.9	I - X	2010
525.1	265.0	350.2	29,664.6	39,700.6	35,720.2	78,738.8	30,492.6	145,216.6	184,917.2	214,932.0	I - X	2011
34.7	71.5	5.8	3,569.3	3,306.1	3,155.8	7,633.4	3,057.2	13,917.9	17,224.0	20,799.1	X	2010
48.5	23.0	205.5	2,650.1	1,946.4	2,987.5	7,335.4	2,686.1	13,032.0	14,978.4	17,834.0	XI	
33.5	18.4	5.4	3,081.8	4,258.8	2,900.9	7,547.9	2,570.7	13,037.8	17,296.7	20,383.9	XII	
34.8	26.9	5.0	2,443.4	3,361.7	3,442.0	7,390.5	3,066.4	13,925.7	17,287.4	19,735.9	I	2011
44.6	16.8	3.3	2,970.7	3,174.0	3,120.6	7,437.0	3,009.1	13,583.5	16,757.6	19,731.6	II	
91.9	26.4	109.7	3,175.8	4,112.8	4,440.2	8,602.9	3,588.7	16,658.1	20,770.9	24,056.4	III	
35.0	17.2	67.0	2,541.7	4,933.7	2,966.8	6,668.4	2,691.4	12,343.8	17,277.5	19,886.2	IV	
106.1	48.6	3.8	3,968.9	3,842.3	4,161.7	8,444.8	3,089.4	15,744.5	19,586.8	23,559.5	V	
45.5	26.0	11.0	3,535.7	3,958.7	3,092.1	7,755.8	2,660.6	13,534.6	17,493.3	21,039.9	VI	
33.2	33.2	67.0	3,915.1	4,150.4	3,675.0	7,871.6	2,961.6	14,541.3	18,691.7	22,673.9	VII	
63.1	23.4	71.2	2,371.2	3,468.5	4,112.0	8,771.8	3,560.7	16,467.8	19,936.4	22,378.8	VIII	
34.6	25.0	10.3	2,257.6	4,571.2	3,372.4	7,362.5	2,961.3	13,721.3	18,292.5	20,560.4	IX	
36.3	21.6	1.8	2,484.5	4,127.3	3,337.3	8,433.5	2,903.6	14,695.9	18,823.2	21,309.6	X	
<b>Seasonally adjusted data</b>											<b>נתונים מנוכי עונתיות</b>	
			3,148.9		3,109.2	7,233.7	3,078.7	13,493.2	16,799.3		X	2010
			2,654.8		2,761.3	7,155.2	2,776.4	12,715.8	14,662.2		XI	
			2,643.1		2,903.3	7,462.6	2,868.2	13,252.4	17,511.2		XII	
			3,034.5		3,420.6	7,673.3	3,062.2	14,183.0	17,544.7		I	2011
			3,236.0		3,288.5	8,094.9	2,930.5	14,330.8	17,504.8		II	
			3,174.2		3,439.9	7,821.3	3,030.1	14,317.6	18,430.4		III	
			3,260.3		3,486.5	7,717.0	3,042.2	14,262.9	19,196.6		IV	
			3,603.5		4,037.4	8,397.8	3,226.8	15,710.6	19,552.9		V	
			3,084.1		3,184.9	7,951.4	2,976.6	14,138.9	18,097.6		VI	
			3,267.1		3,519.7	7,919.8	3,078.0	14,550.7	18,701.1		VII	
			3,026.4		4,012.7	8,278.4	3,129.8	15,444.4	18,912.9		VIII	
			2,771.1		3,884.2	8,229.7	3,089.8	15,228.7	19,799.9		IX	
			2,656.7		3,709.8	8,206.1	3,078.6	15,016.2	19,143.5		X	
<b>Trend data</b>											<b>נתוני מגמה</b>	
			2,509.1		2,872.8	7,246.6	2,811.4	12,951.3			X	2010
			2,650.6		2,962.1	7,351.5	2,854.6	13,189.2			XI	
			2,813.3		3,062.7	7,480.9	2,900.9	13,468.8			XII	
			2,975.6		3,166.9	7,619.2	2,946.3	13,763.4			I	2011
			3,115.5		3,266.7	7,751.1	2,986.8	14,044.9			II	
			3,215.5		3,357.0	7,864.7	3,019.7	14,291.1			III	
			3,263.9		3,436.0	7,957.2	3,044.4	14,493.3			IV	
			3,258.7		3,506.1	8,030.4	3,060.9	14,651.1			V	
			3,203.9		3,569.9	8,087.1	3,071.1	14,770.5			VI	
			3,111.1		3,628.0	8,131.4	3,077.4	14,861.7			VII	
			2,999.9		3,680.1	8,167.3	3,083.1	14,936.7			VIII	
			2,892.7		3,725.5	8,197.9	3,091.5	15,007.3			IX	
			2,810.7		3,762.6	8,227.7	3,103.7	15,079.0			X	
<b>Trend data- Percent change <sup>(4)</sup></b>											<b>נתוני מגמה - אחוז השינוי <sup>(4)</sup></b>	
					3.1	1.4	1.5	1.8			XI	2010
					3.4	1.8	1.6	2.1			XII	
					3.4	1.8	1.6	2.2			I	2011
					3.2	1.7	1.4	2.0			II	
					2.8	1.5	1.1	1.8			III	
					2.4	1.2	0.8	1.4			IV	
					2.0	0.9	0.5	1.1			V	
					1.8	0.7	0.3	0.8			VI	
					1.6	0.5	0.2	0.6			VII	
					1.4	0.4	0.2	0.5			VIII	
					1.2	0.4	0.3	0.5			IX	
					1.0	0.4	0.4	0.5			X	

(1) No seasonal effect was found in these series.

(1) בסדרות אלה לא נמצאה השפעה עונתית.

(2) Excluding diamonds and fuels.

(2) ללא יהלומים וחומרי אנרגיה.

(3) Excluding ships and aircraft.

(3) ללא אניות ומטוסים.

(4) Percent change on previous period.

(4) השינוי באחוזים, כל תקופה לעומת קודמתה.

Table A 3. - Foreign Trade Balance -  
Exports, by Commodity Group (Net)

לוח א 3. - מאזן סחר חוץ -  
יצוא, לפי קבוצת סחורות (נטו)

Million \$		to data in NIS בנתונים ב-ם							מיליוני דולרים		
החזרות (-) יצוא (-)	אניות ומטוסים משומשים <sup>(1)</sup>	יהלומים Diamonds		אחר <sup>(1)(3)</sup>	תעשיית <sup>(2)</sup>	חקלאי	סך הכל ללא אניות, מטוסים ויהלומים Total excl. ships, aircraft and diamonds	סך הכל <sup>(1)</sup>			
		גולמיים Rough	מלוטשים Polished								
Returned exports (-)	Used ships and aircraft <sup>(1)</sup>			Other <sup>(1)(3)</sup>	Manufac- turing <sup>(2)</sup>	Agricultural		Total <sup>(1)</sup>			
<b>Original data</b>										<b>נתונים מקוריים</b>	
129.2	132.4	1,909.1	3,948.9	6.4	34,838.7	1,229.9	36,075.0	42,065.4		2009	
70.8	6.5	3,063.8	5,871.9	2.5	40,607.1	1,326.8	41,936.4	50,878.6		2010	
-45.2		60.5	48.7	-60.9	16.6	7.9	16.2	21.0	change	% שינוי	
65.0	6.5	2,578.2	4,872.1	2.0	33,431.2	1,086.7	34,519.9	41,976.7	I - X	2010	
32.1	0.0	3,108.9	6,341.0	12.0	37,310.8	1,118.8	38,441.6	47,891.5	I - X	2011	
4.7	0.0	313.9	599.3	0.1	3,159.7	84.6	3,244.4	4,157.6	X	2010	
2.8	0.0	308.0	553.4	0.1	3,404.6	97.2	3,501.9	4,363.3	XI		
3.0	0.0	177.6	446.4	0.4	3,771.3	142.9	3,914.6	4,538.6	XII		
2.2	0.0	387.5	624.5	0.5	3,209.0	154.5	3,364.0	4,376.0	I	2011	
4.0	0.0	377.6	715.2	0.5	3,254.9	179.2	3,434.6	4,527.4	II		
4.8	0.0	398.8	821.2	1.0	4,415.0	199.9	4,615.9	5,835.9	III		
2.8	0.0	248.9	255.0	0.4	3,596.6	143.3	3,740.3	4,244.2	IV		
4.0	0.0	427.0	1,130.1	0.4	3,842.7	123.9	3,967.0	5,524.1	V		
4.3	0.0	426.8	511.9	0.3	4,288.1	68.9	4,357.3	5,296.0	VI		
4.0	0.0	351.4	714.0	0.4	3,805.1	47.7	3,853.2	4,918.6	VII		
1.8	0.0	182.2	487.6	0.3	3,760.1	50.1	3,810.5	4,480.3	VIII		
2.1	0.0	183.1	683.8	3.1	3,845.6	66.0	3,914.7	4,781.6	IX		
2.1	0.0	125.6	397.7	5.1	3,293.7	85.3	3,384.1	3,907.4	X		
<b>Seasonally adjusted data</b>										<b>נתונים מנוכי עונתיות</b>	
		מנוכה עונתיות S.A.	מנוכה עונתיות S.A.		מנוכה עונתיות S.A.	מנוכה עונתיות S.A.	מנוכה עונתיות S.A.				
		305.7	539.6		3,245.5	106.7	3,352.5		X	2010	
		319.1	505.8		3,450.8	102.8	3,553.7		XI		
		298.5	626.0		3,432.5	104.9	3,538.1		XII		
		344.1	565.8		3,567.8	114.8	3,683.6		I	2011	
		394.3	644.0		3,763.4	119.2	3,883.6		II		
		334.4	676.0		3,878.3	114.3	3,994.6		III		
		329.0	581.1		3,760.6	111.8	3,873.3		IV		
		357.3	756.7		3,719.2	121.1	3,841.0		V		
		322.7	740.6		3,824.8	90.0	3,915.4		VI		
		300.8	733.7		3,729.8	104.1	3,834.8		VII		
		228.5	738.7		3,589.3	90.5	3,680.4		VIII		
		227.8	614.6		3,639.7	102.1	3,748.1		IX		
		199.3	564.1		3,640.8	103.0	3,754.0		X		
<b>Trend data</b>										<b>נתוני מגמה</b>	
		283.8	546.0		3,366.6	102.1	3,469.7		X	2010	
		304.4	560.7		3,433.9	104.6	3,540.1		XI		
		324.0	581.6		3,517.6	107.7	3,626.8		XII		
		339.9	608.3		3,604.1	110.6	3,716.1		I	2011	
		349.7	639.3		3,680.1	112.5	3,793.6		II		
		352.0	670.8		3,735.6	113.0	3,849.0		III		
		345.7	697.7		3,764.7	111.9	3,876.8		IV		
		331.1	715.8		3,766.7	109.7	3,876.7		V		
		309.8	721.3		3,747.3	107.1	3,855.1		VI		
		284.8	713.1		3,716.9	104.8	3,823.4		VII		
		259.6	693.9		3,688.9	103.3	3,795.3		VIII		
		237.4	668.7		3,672.9	102.8	3,780.6		IX		
		221.0	643.7		3,674.4	103.0	3,784.5		X		
<b>Trend data- Percent change <sup>(4)</sup></b>										<b>נתוני מגמה - אחוז השינוי <sup>(4)</sup></b>	
		7.3	2.7		2.0	2.4	2.0		XI	2010	
		6.4	3.7		2.4	3.0	2.4		XII		
		4.9	4.6		2.5	2.7	2.5		I	2011	
		2.9	5.1		2.1	1.7	2.1		II		
		0.7	4.9		1.5	0.4	1.5		III		
		-1.8	4.0		0.8	-1.0	0.7		IV		
		-4.2	2.6		0.1	-2.0	0.0		V		
		-6.4	0.8		-0.5	-2.4	-0.6		VI		
		-8.1	-1.1		-0.8	-2.1	-0.8		VII		
		-8.8	-2.7		-0.8	-1.4	-0.7		VIII		
		-8.6	-3.6		-0.4	-0.5	-0.4		IX		
		-6.9	-3.7		0.0	0.2	0.1		X		

(1) No seasonal effect was found in these series.

(2) Excluding polished diamonds.

(3) Excluding rough diamonds, used ships and aircraft.

(4) Percent change on previous period.

(1) בסדרות אלה לא נמצאה השפעה עונתית.

(2) ללא יהלומים מלוטשים.

(3) ללא יהלומים גולמיים, אניות ומטוסים משומשים.

(4) השינוי באחוזים, כל תקופה לעומת קודמתה.

Table A 3. - Foreign Trade Balance -  
Exports, by Commodity Group (Net)

לוח א 3. - מאזן סחר חוץ -  
יצוא, לפי קבוצת סחורות (נטו)

Million NIS		לנתונים ב-\$ to data in \$							מיליוני ₪	
החזרות (-) יצוא (-)	אניות ומטוסים משומשים <sup>(1)</sup>	יהלומים Diamonds		אחר <sup>(1)(3)</sup>	תעשיית <sup>(2)</sup>	חקלאי	סך הכל ללא אניות, מטוסים ויהלומים Total excl. ships, aircraft and diamonds	סך הכל <sup>(1)</sup>		
		גולמיים	מלוטשים							
Returned exports (-)	Used ships and aircraft <sup>(1)</sup>	Rough	Polished	Other <sup>(1)(3)</sup>	Manufac- turing <sup>(2)</sup>	Agricultural	diamonds	Total <sup>(1)</sup>		
<b>Original data</b>										
508.3	547.9	7,458.6	15,397.1	25.2	136,467.6	4,871.1	141,363.9	164,767.6	2009	
265.2	24.1	11,437.8	21,893.3	9.3	151,646.3	4,937.3	156,592.9	189,948.1	2010	
-47.8		53.4	42.2	-63.1	11.1	1.4	10.8	15.3	שינוי %	
244.2	24.1	9,675.3	18,267.8	7.5	125,647.5	4,068.0	129,723.0	157,690.3	I - X 2010	
113.3	0.0	10,968.5	22,470.7	43.5	132,052.1	3,975.1	136,070.7	169,509.9	I - X 2011	
17.0	0.0	1,133.6	2,164.2	0.4	11,410.3	305.5	11,716.2	15,013.9	X 2010	
10.2	0.0	1,122.4	2,016.7	0.4	12,407.0	354.2	12,761.6	15,900.7	XI	
10.8	0.0	640.1	1,608.8	1.4	13,591.8	515.0	14,108.2	16,357.1	XII	
7.9	0.0	1,388.9	2,238.4	1.8	11,502.0	553.8	12,057.6	15,684.9	I 2011	
14.6	0.0	1,380.8	2,615.3	1.8	11,902.2	655.3	12,559.3	16,555.3	II	
17.1	0.0	1,420.8	2,925.7	3.6	15,729.3	712.2	16,445.1	20,791.6	III	
9.6	0.0	854.7	875.6	1.4	12,350.0	492.1	12,843.4	14,573.7	IV	
13.9	0.0	1,480.9	3,919.3	1.4	13,326.9	429.7	13,758.0	19,158.1	V	
14.7	0.0	1,460.7	1,751.9	1.0	14,675.6	235.8	14,912.4	18,125.0	VI	
13.7	0.0	1,201.9	2,442.0	1.4	13,014.2	163.1	13,178.7	16,822.6	VII	
6.4	0.0	645.6	1,727.7	1.1	13,323.2	177.5	13,501.7	15,875.0	VIII	
7.7	0.0	673.9	2,516.7	11.4	14,153.7	242.9	14,408.1	17,598.7	IX	
7.7	0.0	460.5	1,458.0	18.7	12,075.0	312.7	12,406.4	14,324.9	X	
<b>Seasonally adjusted data</b>										
		1,110.2	1,987.0		11,818.2	391.3	12,210.0		X 2010	
		1,161.0	1,844.9		12,613.2	372.7	12,986.4		XI	
		1,068.2	2,238.3		12,352.3	378.2	12,732.4		XII	
		1,223.6	2,027.5		12,793.6	412.0	13,207.9		I 2011	
		1,494.5	2,325.3		13,611.2	430.3	14,043.8		II	
		1,177.6	2,390.7		13,618.1	402.1	14,024.7		III	
		1,140.9	2,020.4		13,009.4	391.7	13,403.1		IV	
		1,231.5	2,628.5		12,878.3	426.1	13,305.8		V	
		1,102.1	2,568.8		13,103.4	310.8	13,415.3		VI	
		1,019.3	2,464.7		12,850.9	354.5	13,206.7		VII	
		803.0	2,627.3		12,805.9	319.9	13,126.9		VIII	
		794.9	2,216.4		13,121.6	371.1	13,504.1		IX	
		700.9	2,038.2		13,272.0	377.3	13,668.0		X	
<b>Trend data</b>										
		1,041.8	2,021.9		12,452.0	377.5	12,828.9		X 2010	
		1,106.8	2,046.2		12,556.6	381.6	12,940.1		XI	
		1,168.2	2,090.9		12,715.0	388.2	13,107.5		XII	
		1,216.4	2,156.7		12,888.7	394.5	13,288.6		I 2011	
		1,243.7	2,237.7		13,034.1	397.8	13,436.9		II	
		1,244.4	2,321.7		13,118.6	396.5	13,519.4		III	
		1,215.9	2,393.9		13,134.4	390.8	13,529.8		IV	
		1,159.3	2,442.8		13,100.5	382.0	13,489.7		V	
		1,081.1	2,459.9		13,050.9	372.9	13,435.5		VI	
		991.7	2,442.3		13,024.7	366.2	13,407.9		VII	
		903.2	2,397.3		13,051.6	363.7	13,436.6		VIII	
		827.6	2,337.5		13,135.2	365.4	13,524.0		IX	
		773.4	2,279.9		13,267.1	370.3	13,660.7		X	
<b>Trend data- Percent change<sup>(4)</sup></b>										
		6.2	1.2		0.8	1.1	0.9		XI 2010	
		5.5	2.2		1.3	1.7	1.3		XII	
		4.1	3.1		1.4	1.6	1.4		I 2011	
		2.2	3.8		1.1	0.8	1.1		II	
		0.1	3.8		0.6	-0.3	0.6		III	
		-2.3	3.1		0.1	-1.4	0.1		IV	
		-4.7	2.0		-0.3	-2.3	-0.3		V	
		-6.7	0.7		-0.4	-2.4	-0.4		VI	
		-8.3	-0.7		-0.2	-1.8	-0.2		VII	
		-8.9	-1.8		0.2	-0.7	0.2		VIII	
		-8.4	-2.5		0.6	0.5	0.7		IX	
		-6.5	-2.5		1.0	1.3	1.0		X	

(1) No seasonal effect was found in these series.

(2) Excluding polished diamonds.

(3) Excluding rough diamonds, used ships and aircraft.

(4) Percent change on previous period.

(1) בסדרות אלה לא נמצאה השפעה עונתית.

(2) ללא יהלומים מלוטשים.

(3) ללא יהלומים גולמיים, אניות ומטוסים משומשים.

(4) השינוי באחוזים, כל תקופה לעומת קודמתה.

Table B 1. - Imports of Consumer Goods, by Commodity Group

לוח ב 1. - יבוא מוצרי צריכה, לפי קבוצת סחורות

Million \$											מיליוני דולרים	
מוצרים בני קיימא Durable goods				מוצרים לצריכה שוטפת Non-durable goods						סך כולל		
אחר	כלי תחבורה	ריהוט ומוצרי חשמל ביתיים Furniture and electrical equipment	סך הכל	אחר	כלי בית	הלבשה והנעלה	מזון ומשקאות	תרופות	סך הכל	Grand total		
Other	Transport equipment		Total	Other	Household utensils	Clothing and footwear	Food and beverages	Medicines	Total			
<b>Original data</b>											<b>נתונים מקוריים</b>	
231.8	976.8	1,894.2	3,102.8	571.2	474.3	1,266.8	1,719.4	466.3	4,498.0	7,600.8	2009	
278.4	1,211.5	2,072.6	3,562.5	657.8	549.4	1,436.8	1,986.5	496.9	5,127.4	8,689.9	2010	
20.1	24.0	9.4	14.8	15.2	15.8	13.4	15.5	6.6	14.0	14.3	שינוי %	
228.3	993.9	1,708.1	2,930.3	546.5	458.8	1,257.1	1,640.0	406.8	4,309.2	7,239.5	I - X 2010	
260.2	1,094.2	2,126.4	3,480.8	637.1	506.6	1,491.6	2,025.1	463.9	5,124.3	8,605.1	I - X 2011	
26.2	144.7	183.6	354.5	58.5	45.0	148.4	193.1	47.1	492.1	846.6	X 2010	
27.3	111.8	175.7	314.8	59.1	45.7	95.8	174.1	47.6	422.3	737.1	XI 2010	
22.8	105.8	188.8	317.4	52.2	44.9	83.9	172.4	42.5	395.9	713.3	XII 2010	
23.3	155.9	203.0	382.2	59.7	44.8	120.4	207.3	41.1	473.3	855.5	I 2011	
24.1	92.1	199.1	315.3	59.7	56.3	160.0	189.3	42.3	507.6	822.9	II 2011	
31.6	116.6	273.8	422.0	70.1	56.2	166.7	243.6	48.7	585.3	1,007.3	III 2011	
23.5	79.0	236.0	338.5	58.1	45.6	116.6	187.5	37.5	445.3	783.8	IV 2011	
31.2	123.8	232.3	387.3	74.0	48.1	132.5	197.5	51.4	503.5	890.8	V 2011	
27.7	117.9	232.3	321.4	66.0	43.1	106.8	192.2	47.9	456.0	777.4	VI 2011	
28.5	115.6	222.8	366.9	67.7	47.0	142.6	194.5	47.2	499.0	865.9	VII 2011	
22.4	132.5	241.7	396.6	70.9	65.2	203.8	214.7	53.7	608.3	1,004.9	VIII 2011	
24.7	83.2	168.8	276.7	54.8	50.6	188.8	189.4	44.3	527.9	804.6	IX 2011	
23.2	77.6	173.1	273.9	56.1	49.7	153.4	209.1	49.8	518.1	792.0	X 2011	
<b>Seasonally adjusted data</b>											<b>נתונים מנוכחי עונתיות</b>	
	מנוכה עונתיות S.A.		מנוכה עונתיות S.A.	מנוכה עונתיות S.A.	מנוכה עונתיות S.A.	מנוכה עונתיות S.A.		מנוכה עונתיות S.A.	מנוכה עונתיות S.A.			
24.9	166.7	196.3	387.9	60.4	44.7	129.9	192.6	45.2	472.7	860.6	X 2010	
25.1	120.5	181.1	326.7	58.9	47.4	122.3	174.5	42.8	445.9	772.6	XI 2010	
25.9	135.6	188.5	350.1	56.6	46.5	128.6	181.6	40.3	453.6	803.7	XII 2010	
26.3	132.6	207.5	366.4	60.7	47.1	131.9	193.9	44.4	478.0	844.4	I 2011	
27.1	92.7	215.2	335.1	60.7	49.2	130.4	190.1	43.8	474.2	809.2	II 2011	
27.8	104.8	222.0	354.6	63.6	49.4	138.2	203.3	45.2	499.8	854.4	III 2011	
28.1	93.1	227.5	348.6	65.4	52.2	147.1	209.7	44.5	519.0	867.6	IV 2011	
30.2	107.9	231.9	370.0	69.3	53.0	175.9	211.5	50.3	559.9	929.9	V 2011	
26.9	94.9	201.9	323.7	68.3	50.2	154.3	220.3	49.2	542.3	866.0	VI 2011	
25.6	97.2	221.8	344.6	65.5	50.8	162.6	217.1	45.5	541.5	886.1	VII 2011	
23.5	131.0	213.3	367.7	66.8	51.6	144.3	204.0	49.0	515.7	883.4	VIII 2011	
24.5	118.5	201.9	344.9	64.5	52.6	146.2	209.0	48.2	520.5	865.4	IX 2011	
23.9	90.2	195.7	309.8	62.2	52.3	144.2	206.0	47.9	512.7	822.4	X 2011	
<b>Trend data</b>											<b>נתוני מגמה</b>	
24.2	115.3	183.3	321.5	56.4	45.0	123.8	168.7	42.5	435.6	759.2	X 2010	
25.1	117.6	190.2	332.6	57.6	45.6	125.9	175.0	42.8	445.4	779.4	XI 2010	
25.9	117.5	198.4	341.7	59.1	46.5	128.8	182.1	43.3	457.6	800.3	XII 2010	
26.6	115.2	206.9	348.4	60.7	47.6	132.6	189.5	43.8	471.8	820.5	I 2011	
27.2	111.6	214.9	352.5	62.3	48.7	137.0	196.7	44.5	487.0	839.4	II 2011	
27.6	108.1	221.1	354.2	63.9	49.6	141.7	202.9	45.3	501.8	856.0	III 2011	
27.7	105.4	224.7	354.2	65.2	50.4	146.0	207.8	46.2	514.6	869.4	IV 2011	
27.4	104.3	225.3	353.0	66.1	51.0	149.3	210.9	47.0	523.7	878.5	V 2011	
26.8	104.5	223.2	351.0	66.5	51.4	151.1	212.2	47.7	528.5	882.4	VI 2011	
26.1	105.4	218.8	348.2	66.3	51.8	151.4	212.0	48.2	529.3	881.0	VII 2011	
25.4	106.3	213.3	344.5	65.8	52.0	150.7	211.2	48.4	527.4	875.1	VIII 2011	
24.8	106.8	207.9	340.4	65.0	52.2	149.5	210.4	48.4	524.6	866.8	IX 2011	
24.4	106.6	203.5	336.2	64.4	52.4	148.5	210.1	48.4	522.4	858.8	X 2011	
<b>Trend data- Percent change <sup>(1)</sup></b>											<b>נתוני מגמה - אחוז השינוי <sup>(1)</sup></b>	
3.7	2.0	3.8	3.5	2.1	1.3	1.7	3.7	0.7	2.2	2.7	XI 2010	
3.2	-0.1	4.3	2.7	2.6	2.0	2.3	4.1	1.2	2.7	2.7	XII 2010	
2.7	-2.0	4.3	2.0	2.7	2.4	3.0	4.1	1.2	3.1	2.5	I 2011	
2.3	-3.1	3.9	1.2	2.6	2.3	3.3	3.8	1.6	3.2	2.3	II 2011	
1.5	-3.1	2.9	0.5	2.6	1.8	3.4	3.2	1.8	3.0	2.0	III 2011	
0.4	-2.5	1.6	0.0	2.0	1.6	3.0	2.4	2.0	2.6	1.6	IV 2011	
-1.1	-1.0	0.3	-0.3	1.4	1.2	2.3	1.5	1.7	1.8	1.0	V 2011	
-2.2	0.2	-0.9	-0.6	0.6	0.8	1.2	0.6	1.5	0.9	0.4	VI 2011	
-2.6	0.9	-2.0	-0.8	-0.3	0.8	0.2	-0.1	1.0	0.2	-0.2	VII 2011	
-2.7	0.9	-2.5	-1.1	-0.8	0.4	-0.5	-0.4	0.4	-0.4	-0.7	VIII 2011	
-2.4	0.5	-2.5	-1.2	-1.2	0.4	-0.8	-0.4	0.0	-0.5	-0.9	IX 2011	
-1.6	-0.2	-2.1	-1.2	-0.9	0.4	-0.7	-0.1	0.0	-0.4	-0.9	X 2011	

(1) Percent change on previous period.

(1) השינוי באחוזים, כל תקופה לעומת קודמתה.

לוח ב 1. - יבוא מוצרי צריכה, לפי קבוצת סחורות Imports of Consumer Goods, by Commodity Group

מיליוני ₪											לתוניה ב-\$ to data in		Million NIS		
מוצרים בני קיימה Durable goods				מוצרים לצריכה שוטפת Non-durable goods						סך כולל					
אחר	כלי תחבורה	ריהוט ומוצרי חשמל ביתיים Furniture and electrical equipment	סך הכל	אחר	כלי בית Household utensils	הלבשה והנעלה Clothing and footwear	מזון ומשקאות Food and beverages	תרופות Medicines	סך הכל	Grand total					
Other	Transport equipment		Total	Other					Total						
<b>Original data</b>											<b>נתונים מקוריים</b>				
909.4	3,835.1	7,428.1	12,172.7	2,244.4	1,861.0	4,977.8	6,747.7	1,827.6	17,658.5	29,831.2	2009				
1,038.9	4,518.6	7,733.7	13,291.2	2,455.8	2,051.7	5,366.2	7,407.9	1,853.7	19,135.2	32,426.5	2010				
14.2	17.8	4.1	9.2	9.4	10.2	7.8	9.8	1.4	8.4	8.7	שינוי % change				
857.3	3,729.9	6,413.0	11,000.1	2,052.3	1,723.3	4,714.7	6,152.1	1,527.1	16,169.5	27,169.6	I - X 2010				
920.7	3,870.7	7,523.1	12,314.5	2,254.2	1,797.8	5,303.0	7,179.3	1,643.8	18,178.1	30,492.6	I - X 2011				
94.6	522.5	663.0	1,280.2	211.3	162.5	535.9	697.3	170.1	1,777.1	3,057.2	X 2010				
99.5	407.4	640.3	1,147.2	215.4	166.5	349.1	634.5	173.5	1,538.9	2,686.1	XI 2010				
82.2	381.3	680.4	1,143.9	188.1	161.8	302.4	621.3	153.2	1,426.8	2,570.7	XII 2010				
83.5	558.8	727.6	1,369.9	214.0	160.6	431.5	743.0	147.3	1,696.4	3,066.4	I 2011				
88.1	336.8	728.0	1,153.0	218.3	205.9	585.1	692.2	154.7	1,856.1	3,009.1	II 2011				
112.6	415.4	975.5	1,503.5	249.7	200.2	593.9	867.9	173.5	2,085.2	3,588.7	III 2011				
80.7	271.3	810.4	1,162.3	199.5	156.6	400.4	643.8	128.8	1,529.1	2,691.4	IV 2011				
108.2	429.4	805.6	1,343.2	256.6	168.8	459.5	684.9	178.3	1,746.2	3,089.4	V 2011				
94.8	403.5	601.7	1,100.0	225.9	147.5	365.5	657.8	163.9	1,560.6	2,660.6	VI 2011				
97.5	395.4	762.0	1,254.9	231.5	160.7	487.7	665.2	161.4	1,706.7	2,961.6	VII 2011				
79.4	469.5	856.4	1,405.3	251.2	231.0	722.1	760.7	190.3	2,155.4	3,560.7	VIII 2011				
90.9	306.2	621.3	1,018.4	201.7	186.2	694.9	697.1	163.0	1,942.9	2,961.3	IX 2011				
85.1	284.5	634.6	1,004.1	205.7	182.2	562.4	766.6	182.6	1,899.4	2,903.6	X 2011				
<b>Seasonally adjusted data</b>											<b>נתונים מנוכי עונתיות</b>				
90.2	547.8	715.2	1,353.2	221.2	163.0	477.3	699.6	164.5	1,725.5	3,078.7	X 2010				
91.1	396.9	659.7	1,147.7	217.0	172.7	445.6	638.9	154.5	1,628.7	2,776.4	XI 2010				
93.1	448.7	680.5	1,222.2	205.0	167.8	470.8	656.9	145.4	1,646.0	2,868.2	XII 2010				
94.1	505.0	744.9	1,344.0	218.8	169.2	473.9	699.6	156.6	1,718.2	3,062.2	I 2011				
97.4	348.2	774.5	1,220.1	217.5	177.4	469.7	688.3	157.6	1,710.5	2,930.5	II 2011				
97.0	379.8	783.7	1,260.5	220.6	176.3	493.5	719.6	159.6	1,769.6	3,030.1	III 2011				
97.4	364.4	798.7	1,260.5	224.3	181.4	502.1	723.6	150.4	1,781.8	3,042.2	IV 2011				
105.8	371.6	811.7	1,289.2	238.4	183.7	608.9	733.6	173.1	1,937.6	3,226.8	V 2011				
92.0	327.5	695.9	1,115.4	232.5	172.7	528.1	759.1	168.9	1,861.2	2,976.6	VI 2011				
87.6	362.7	764.0	1,214.3	229.9	175.1	547.6	750.6	160.5	1,863.6	3,078.0	VII 2011				
83.9	466.4	747.2	1,297.5	235.6	183.8	511.6	727.6	173.8	1,832.4	3,129.8	VIII 2011				
87.9	401.6	733.9	1,223.4	233.4	188.2	523.1	747.7	173.9	1,866.4	3,089.8	IX 2011				
86.3	424.9	715.5	1,226.7	226.0	189.5	524.1	738.8	173.4	1,851.9	3,078.6	X 2011				
<b>Trend data</b>											<b>נתוני מגמה</b>				
89.5	408.9	684.2	1,180.4	208.4	167.6	461.1	638.4	154.8	1,625.2	2,811.4	X 2010				
91.5	414.8	698.9	1,202.3	210.9	167.8	463.8	653.3	155.1	1,646.2	2,854.6	XI 2010				
93.5	414.8	718.1	1,223.3	213.6	169.1	468.4	669.3	155.6	1,672.3	2,900.9	XII 2010				
95.2	408.4	739.7	1,240.7	216.3	171.0	475.2	685.4	156.5	1,702.3	2,946.3	I 2011				
96.5	397.4	760.4	1,252.5	219.1	173.3	484.2	700.6	157.8	1,734.8	2,986.8	II 2011				
97.0	385.5	776.7	1,258.2	221.9	175.4	494.6	714.1	159.6	1,767.4	3,019.7	III 2011				
96.6	376.3	785.3	1,258.2	225.0	177.3	505.2	725.8	161.7	1,798.3	3,044.4	IV 2011				
95.3	372.5	785.3	1,253.3	228.0	178.9	514.4	734.9	164.1	1,824.6	3,060.9	V 2011				
93.4	375.2	777.5	1,245.6	230.6	180.5	521.0	740.9	166.6	1,844.3	3,071.1	VI 2011				
91.3	383.2	764.9	1,237.8	232.4	182.2	524.8	744.3	168.9	1,856.9	3,077.4	VII 2011				
89.4	394.0	751.2	1,232.4	233.1	183.9	526.3	746.0	170.9	1,863.4	3,083.1	VIII 2011				
88.1	404.8	739.7	1,231.3	232.9	185.7	527.0	747.2	172.5	1,866.2	3,091.5	IX 2011				
87.5	413.5	732.6	1,234.5	232.4	187.2	528.2	748.9	173.8	1,869.4	3,103.7	X 2011				
<b>Trend data- Percent change <sup>(1)</sup></b>											<b>נתוני מגמה - אחוז השינוי <sup>(1)</sup></b>				
2.2	1.4	2.1	1.9	1.2	0.1	0.6	2.3	0.2	1.3	1.5	XI 2010				
2.2	0.0	2.7	1.7	1.3	0.8	1.0	2.4	0.3	1.6	1.6	XII 2010				
1.8	-1.5	3.0	1.4	1.3	1.1	1.5	2.4	0.6	1.8	1.6	I 2011				
1.4	-2.7	2.8	1.0	1.3	1.3	1.9	2.2	0.8	1.9	1.4	II 2011				
0.5	-3.0	2.1	0.5	1.3	1.2	2.1	1.9	1.1	1.9	1.1	III 2011				
-0.4	-2.4	1.1	0.0	1.4	1.1	2.1	1.6	1.3	1.7	0.8	IV 2011				
-1.3	-1.0	0.0	-0.4	1.3	0.9	1.8	1.3	1.5	1.5	0.5	V 2011				
-2.0	0.7	-1.0	-0.6	1.1	0.9	1.3	0.8	1.5	1.1	0.3	VI 2011				
-2.2	2.1	-1.6	-0.6	0.8	0.9	0.7	0.5	1.4	0.7	0.2	VII 2011				
-2.1	2.8	-1.8	-0.4	0.3	0.9	0.3	0.2	1.2	0.4	0.2	VIII 2011				
-1.5	2.7	-1.5	-0.1	-0.1	1.0	0.1	0.2	0.9	0.2	0.3	IX 2011				
-0.7	2.1	-1.0	0.3	-0.2	0.8	0.2	0.2	0.8	0.2	0.4	X 2011				

(1) Percent change on previous period.

(1) השינוי באחוזים, כל תקופה לעומת קודמתה.

נתונים ב-NIS to data in

מיליוני דולרים

חומרי גלם ללא יהלומים וחומרי אנרגיה										סך כולל <sup>(1)</sup>	
גומי ופולסטיקה	כימיקלים	עץ ומוצריו	בדים וחוטים	מוצרי מזון גולמיים	לתעשיות מכוונות ואלקטרוניקה For machine and electronics manufacturing	לתעשיות נייר For paper manufacturing	לחקלאות For agriculture	סך הכל Total	סך כולל <sup>(1)</sup> Grand total		
Rubber and plastics	Chemicals	Wood and its products	Fabrics and yarn	Raw food products							
<b>נתונים מקוריים</b>											
1,569.8	3,585.5	400.9	587.0	1,360.2	6,526.6	652.3	527.0	18,529.8	31,920.6	2009	
2,047.2	4,228.5	505.6	684.5	1,672.9	7,817.0	831.5	698.0	22,789.3	41,629.3	2010	
30.4	17.9	26.1	16.6	23.0	19.8	27.5	32.4	23.0	30.4	שינוי %	
1,704.7	3,467.2	424.3	572.8	1,344.5	6,380.8	682.0	553.0	18,659.5	34,128.9	I - X 2010	
2,085.7	4,136.5	473.0	606.0	1,723.7	7,312.2	745.3	751.0	22,380.1	42,565.2	I - X 2011	
186.4	383.4	49.4	58.6	163.2	736.9	79.2	76.1	2,123.4	4,061.5	X 2010	
170.0	378.3	45.0	59.1	133.6	724.2	75.7	73.8	2,026.2	3,335.2	XI	
172.5	383.0	36.3	52.6	194.8	712.0	73.8	71.2	2,103.6	4,165.2	XII	
180.7	360.1	38.1	60.1	169.4	721.1	67.0	80.0	2,071.6	3,751.3	I 2011	
188.4	354.9	34.3	54.7	155.0	668.4	65.4	87.2	2,046.0	3,761.5	II	
254.4	439.4	42.8	63.3	193.8	762.1	86.2	78.0	2,440.5	4,551.9	III	
208.4	385.4	47.0	57.5	125.4	614.7	73.1	79.1	1,952.2	4,170.1	IV	
242.8	447.0	54.9	72.3	195.3	809.2	80.4	62.4	2,465.6	4,815.3	V	
215.8	430.6	54.1	61.4	147.5	763.7	73.0	81.7	2,279.5	4,522.9	VI	
206.7	419.5	55.9	63.2	172.7	789.8	81.5	62.2	2,311.2	4,717.4	VII	
218.5	461.3	54.6	64.6	227.7	778.8	80.2	99.2	2,493.4	4,174.9	VIII	
172.9	408.4	40.6	51.6	149.2	679.0	65.3	52.3	2,009.8	3,924.7	IX	
197.1	429.9	50.7	57.3	187.7	725.4	73.2	68.9	2,310.3	4,175.2	X	
<b>נתונים מנוכי עונתיות<sup>(2)</sup></b>											
מנוכה עונתיות S.A.	מנוכה עונתיות S.A.	מנוכה עונתיות S.A.	מנוכה עונתיות S.A.	מנוכה עונתיות S.A.	מנוכה עונתיות S.A.	מנוכה עונתיות S.A.	מנוכה עונתיות S.A.				
173.6	362.2	42.3	55.1	148.6	703.3	69.4	72.0	1,994.0		X 2010	
174.0	369.5	38.8	56.1	145.6	681.1	67.2	72.1	1,970.0		XI	
187.6	371.1	40.5	56.2	173.4	698.0	73.0	70.8	2,084.1		XII	
200.6	376.7	41.1	60.2	160.9	721.3	67.9	99.1	2,152.9		I 2011	
214.4	382.8	46.9	57.8	173.7	724.7	75.2	87.2	2,241.7		II	
217.2	411.6	47.6	61.6	177.1	730.3	78.3	73.5	2,246.0		III	
215.9	409.3	51.6	61.8	175.4	719.4	79.9	77.4	2,224.2		IV	
243.1	454.2	56.9	70.6	198.9	789.3	87.1	72.1	2,453.9		V	
216.3	446.5	54.4	66.5	146.5	780.1	77.3	77.4	2,320.1		VI	
205.7	420.9	48.2	64.6	176.9	773.6	85.3	71.5	2,326.7		VII	
202.9	438.2	47.6	60.6	178.7	766.1	79.1	85.2	2,350.1		VIII	
192.3	433.1	45.6	59.1	178.0	762.4	73.4	77.2	2,295.2		IX	
185.7	421.1	44.1	57.5	186.5	735.0	69.7	74.6	2,263.3		X	
<b>נתוני מגמה</b>											
175.1	361.2	42.3	55.4	143.1	680.2	70.1	71.5	1,972.4		X 2010	
181.9	367.0	42.4	56.0	150.3	689.5	70.5	75.5	2,027.4		XI	
190.2	374.9	43.2	57.1	158.0	699.9	71.6	78.4	2,082.2		XII	
198.9	384.9	44.6	58.5	165.5	711.3	73.3	80.1	2,144.3		I 2011	
206.6	396.3	46.5	60.1	172.0	723.6	75.5	80.5	2,205.3		II	
212.2	408.1	48.6	61.5	177.1	736.3	77.8	80.0	2,270.0		III	
215.0	419.0	50.2	62.6	180.4	748.3	79.6	78.9	2,294.8		IV	
214.8	427.8	51.0	63.2	181.8	758.4	80.8	77.9	2,342.7		V	
212.0	433.5	50.7	63.2	181.8	765.2	80.9	77.1	2,338.7		VI	
207.2	435.9	49.6	62.7	181.1	767.8	79.9	76.7	2,335.1		VII	
201.6	435.9	48.0	61.7	180.5	766.3	78.1	76.6	2,333.2		VIII	
196.1	434.4	46.5	60.6	180.5	761.9	75.8	76.7	2,310.0		IX	
191.6	432.8	45.4	59.5	181.1	756.5	73.7	76.9	2,296.9		X	
<b>נתוני מגמה - אחוז השינוי<sup>(3)</sup></b>											
3.9	1.6	0.2	1.1	5.0	1.4	0.6	5.6	2.8		XI 2010	
4.6	2.2	1.9	2.0	5.1	1.5	1.6	3.8	2.7		XII	
4.6	2.7	3.2	2.5	4.7	1.6	2.4	2.2	3.0		I 2011	
3.9	3.0	4.3	2.7	3.9	1.7	3.0	0.5	2.8		II	
2.7	3.0	4.5	2.3	3.0	1.8	3.0	-0.6	2.9		III	
1.3	2.7	3.3	1.8	1.9	1.6	2.3	-1.4	1.1		IV	
-0.1	2.1	1.6	1.0	0.8	1.3	1.5	-1.3	2.1		V	
-1.3	1.3	-0.6	0.0	0.0	0.9	0.1	-1.0	-0.2		VI	
-2.3	0.6	-2.2	-0.8	-0.4	0.3	-1.2	-0.5	-0.2		VII	
-2.7	0.0	-3.2	-1.6	-0.3	-0.2	-2.3	-0.1	-0.1		VIII	
-2.7	-0.3	-3.1	-1.8	0.0	-0.6	-2.9	0.1	-1.0		IX	
-2.3	-0.4	-2.4	-1.8	0.3	-0.7	-2.8	0.3	-0.6		X	

(1) בסדרות אלה לא נמצאה השפעה עונתית.

(2) סך כל חומרי גלם מנוכה מהשפעות עונתיות, שווה לסכום קבוצת סחורות בניכוי החזרות - ראה לוח א 2.

(3) השינוי באחוזים, כל תקופה לעומת קודמתה.

Table B 2. - Imports of Raw Materials, by Commodity Group

Million \$

		יהלומים <sup>(1)</sup>	חומרי אנרגיה <sup>(1)</sup>	Raw materials excluding diamonds and fuels			
				אחר	מתכות יקרות	ברזל ופלדה	מתכות אל ברזליות
		Diamonds <sup>(1)</sup>	Fuels <sup>(1)</sup>	Other	Precious metals	Iron and steel	Non-ferrous metals
<b>Original data</b>							
2009		5,318.1	8,072.7	1,269.4	117.5	1,349.2	584.4
2010		8,392.1	10,447.9	1,535.3	143.9	1,802.7	822.2
% change		57.8	29.4	20.9	22.5	33.6	40.7
2010	I - X	6,737.3	8,732.1	1,274.8	118.7	1,476.0	660.7
2011	I - X	8,963.2	11,221.9	1,494.6	125.5	2,084.8	841.8
2010	X	1,022.6	915.5	126.8	15.1	166.3	82.0
	XI	774.9	534.1	128.2	13.0	142.5	82.8
	XII	879.9	1,181.7	132.3	12.2	184.2	78.7
2011	I	741.8	937.9	123.7	11.7	180.1	79.6
	II	847.5	868.0	142.6	11.7	200.0	83.4
	III	957.0	1,154.4	152.1	17.6	257.5	93.3
	IV	781.1	1,436.8	125.6	10.3	142.3	83.4
	V	1,241.8	1,107.9	174.3	16.5	219.4	91.1
	VI	1,086.7	1,156.7	157.8	14.5	193.2	86.2
	VII	1,192.7	1,213.5	160.5	12.8	199.0	87.4
	VIII	702.6	978.9	180.8	10.8	228.0	88.9
	IX	672.9	1,242.0	132.9	10.5	174.0	73.1
	X	739.1	1,125.8	144.3	9.1	291.3	75.4
<b>Seasonally adjusted data <sup>(2)</sup></b>							
				מנכה עונתיות S.A.	מנכה עונתיות S.A.	מנכה עונתיות S.A.	מנכה עונתיות S.A.
2010	X			121.2	12.4	158.5	75.3
	XI			121.0	12.1	156.6	76.0
	XII			133.2	13.8	186.1	80.7
2011	I			130.7	14.2	198.4	81.9
	II			157.8	12.3	213.8	95.1
	III			151.1	13.7	197.1	86.8
	IV			150.4	13.3	182.9	86.8
	V			170.9	13.8	205.4	91.5
	VI			161.9	13.9	187.1	92.1
	VII			152.9	12.2	225.9	89.0
	VIII			165.1	11.3	227.1	88.1
	IX			154.1	11.2	226.7	82.2
	X			151.1	9.9	250.7	77.2
<b>Trend data</b>							
2010	X			125.9	12.0	162.4	74.2
	XI			128.4	12.4	170.3	77.2
	XII			132.7	12.9	178.6	80.5
2011	I			138.4	13.2	186.1	83.8
	II			144.7	13.5	192.2	86.7
	III			150.8	13.6	196.9	89.0
	IV			155.7	13.5	201.0	90.4
	V			158.8	13.2	205.3	90.7
	VI			160.1	12.8	210.7	89.8
	VII			159.6	12.3	217.2	88.1
	VIII			158.1	11.7	224.3	85.7
	IX			156.1	11.2	231.3	83.3
	X			154.4	10.7	237.7	81.3
<b>Trend data- Percent change <sup>(3)</sup></b>							
2010	XI			2.0	3.3	4.9	4.0
	XII			3.3	4.0	4.9	4.3
2011	I			4.3	2.3	4.2	4.1
	II			4.6	2.3	3.3	3.5
	III			4.2	0.7	2.4	2.7
	IV			3.2	-0.7	2.1	1.6
	V			2.0	-2.2	2.1	0.3
	VI			0.8	-3.0	2.6	-1.0
	VII			-0.3	-3.9	3.1	-1.9
	VIII			-0.9	-4.9	3.3	-2.7
	IX			-1.3	-4.3	3.1	-2.8
	X			-1.1	-4.5	2.8	-2.4

(1) No seasonal effect was found in these series.

(2) Total raw materials less seasonal effect equals the sum of commodity group less returns - see table A 2.

(3) Percent change on previous period.



לוח ב.2 - יבוא חומרי גלם, לפי קבוצת סחורות

לתנונים ב-\$- to data in

מיליוני ש"ח

עץ ומוצריו	בדים וחוסים	מוצרי מזון גולמיים	לתעשיות מכונות ואלקטרוניקה For machine and electronics manufacturing	לתעשיות נייר For paper manufacturing	לחקלאות For agriculture	סך הכל Total	סך כולל <sup>(1)</sup> Grand total <sup>(1)</sup>		
							סך הכל	סך הכל	
<b>נתונים מקוריים</b>									
1,566.7	2,295.5	5,335.4	25,593.4	2,557.8	2,072.7	72,629.7	124,931.2		2009
1,888.5	2,555.4	6,235.7	29,158.5	3,102.1	2,600.7	85,014.8	155,260.0		2010
20.5	11.3	16.9	13.9	21.3	25.5	17.1	24.3		% שינוי
1,593.7	2,150.5	5,046.8	23,953.3	2,560.2	2,075.1	70,049.6	128,094.5	I - X	2010
1,671.4	2,144.3	6,111.9	25,894.0	2,637.7	2,660.4	79,263.9	150,594.9	I - X	2011
178.4	211.6	589.3	2,661.1	286.0	274.8	7,668.0	14,666.9	X	2010
164.0	215.4	486.9	2,639.1	275.9	268.9	7,383.9	12,154.1	XI	
130.8	189.6	702.1	2,566.0	266.0	256.6	7,581.4	15,011.4	XII	
136.6	215.4	607.2	2,584.6	240.1	286.7	7,425.2	13,445.8	I	2011
125.4	200.0	566.8	2,444.1	239.1	318.9	7,481.6	13,754.7	II	
152.5	225.5	690.5	2,715.1	307.1	277.9	8,694.8	16,217.1	III	
161.4	197.4	430.6	2,110.8	251.0	271.6	6,703.5	14,319.3	IV	
190.4	250.7	677.3	2,806.4	278.8	216.4	8,550.9	16,699.9	V	
185.2	210.1	504.8	2,613.7	249.8	279.6	7,801.4	15,479.2	VI	
191.2	216.2	590.7	2,701.3	278.7	212.7	7,904.8	16,134.5	VII	
193.5	228.9	806.8	2,759.5	284.2	351.5	8,834.9	14,792.9	VIII	
149.4	189.9	549.1	2,499.1	240.3	192.5	7,397.1	14,444.9	IX	
185.9	210.1	688.1	2,659.4	268.4	252.6	8,469.8	15,306.7	X	
<b>נתונים מנוכי עונתיות<sup>(2)</sup></b>									
157.6	204.7	548.1	2,520.4	255.9	262.3	7,268.4		X	2010
144.0	208.2	530.5	2,477.5	264.9	263.7	7,203.7		XI	
147.9	204.1	622.3	2,505.6	260.8	255.1	7,496.1		XII	
149.5	216.6	574.5	2,584.6	240.8	350.3	7,708.1		I	2011
169.7	207.5	624.1	2,625.5	267.0	314.7	8,139.5		II	
166.9	217.4	622.1	2,578.8	273.2	259.6	7,913.2		III	
174.8	215.2	608.3	2,505.2	276.1	270.4	7,752.0		IV	
191.4	248.8	680.4	2,748.2	298.1	251.2	8,503.9		V	
183.8	223.3	510.9	2,699.9	263.5	267.6	7,996.9		VI	
165.6	219.8	603.3	2,719.7	293.2	245.9	7,953.0		VII	
169.1	212.0	631.5	2,723.2	280.9	304.5	8,341.5		VIII	
167.2	215.1	650.7	2,737.2	261.6	278.4	8,264.3		IX	
166.3	213.4	683.9	2,669.0	252.5	271.2	8,242.4		X	
<b>נתוני מגמה</b>									
156.7	208.9	532.8	2,492.8	260.9	262.6	7,281.3		X	2010
156.6	208.1	552.6	2,503.4	260.1	274.2	7,400.0		XI	
157.5	208.6	573.2	2,519.5	261.0	282.3	7,514.4		XII	
159.9	210.1	591.3	2,541.4	263.7	286.0	7,654.0		I	2011
163.6	212.1	604.2	2,568.2	267.7	285.3	7,795.7		II	
168.0	214.4	610.9	2,598.7	272.3	281.3	7,956.6		III	
171.8	216.4	613.3	2,631.5	276.2	276.2	7,992.2		IV	
174.2	217.7	614.5	2,663.9	278.6	272.0	8,136.5		V	
174.5	218.1	617.0	2,691.9	278.9	269.7	8,132.6		VI	
173.1	217.7	622.1	2,712.0	276.8	269.5	8,164.6		VII	
170.9	216.8	629.6	2,722.8	272.8	271.1	8,230.4		VIII	
168.7	215.9	638.2	2,725.0	267.8	273.7	8,232.5		IX	
167.4	215.3	646.0	2,722.4	263.2	276.2	8,264.0		X	
<b>נתוני מגמה - אחוז השינוי<sup>(3)</sup></b>									
-0.1	-0.4	3.7	0.4	-0.3	4.4	1.6		XI	2010
0.6	0.2	3.7	0.6	0.3	3.0	1.5		XII	
1.5	0.7	3.2	0.9	1.0	1.3	1.9		I	2011
2.3	1.0	2.2	1.1	1.5	-0.2	1.9		II	
2.7	1.1	1.1	1.2	1.7	-1.4	2.1		III	
2.3	0.9	0.4	1.3	1.4	-1.8	0.4		IV	
1.4	0.6	0.2	1.2	0.9	-1.5	1.8		V	
0.2	0.2	0.4	1.1	0.1	-0.8	0.0		VI	
-0.8	-0.2	0.8	0.7	-0.8	-0.1	0.4		VII	
-1.3	-0.4	1.2	0.4	-1.4	0.6	0.8		VIII	
-1.3	-0.4	1.4	0.1	-1.8	1.0	0.0		IX	
-0.8	-0.3	1.2	-0.1	-1.7	0.9	0.4		X	

(1) בסדרות אלה לא נמצאה השפעה עונתית.

(2) סך כל חומרי גלם מנוכה מהשפעות עונתיות, שווה לסכום קבוצת סחורות בניכוי החדרות - ראה לוח ב.2 א.

(3) השינוי באחוזים, כל תקופה לעומת קודמתה.

Table B 2. - Imports of Raw Materials, by Commodity Group

Million NIS

		יהלומים <sup>(1)</sup>	חומרי אנרגיה <sup>(1)</sup>	Raw materials excluding diamonds and fuels					כימיקלים
				אחר	מתכות יקרות	ברזל ופלדה	מתכות אל ברזליות	גומי ופלסטיקה	
		Diamonds <sup>(1)</sup>	Fuels <sup>(1)</sup>	Other	Precious metals	Iron and steel	Non-ferrous metals	Rubber and plastics	Chemicals
<b>Original data</b>									
2009		20,700.7	31,600.9	4,971.8	460.4	5,295.3	2,288.5	6,143.0	14,049.2
2010		31,260.8	38,984.4	5,735.9	536.8	6,721.5	3,064.9	7,641.9	15,772.9
% change		51.0	23.4	15.4	16.6	26.9	33.9	24.4	12.3
2010	I - X	25,265.8	32,779.1	4,791.9	445.5	5,538.4	2,479.5	6,400.7	13,014.0
2011	I - X	31,630.4	39,700.6	5,290.3	443.7	7,401.8	2,979.4	7,379.3	14,649.7
2010	X	3,692.8	3,306.1	457.9	54.5	600.5	296.1	673.1	1,384.5
	XI	2,823.9	1,946.4	467.2	47.4	519.3	301.7	619.5	1,378.6
	XII	3,171.2	4,258.8	476.8	44.0	663.9	283.6	621.7	1,380.3
2011	I	2,658.8	3,361.7	443.4	41.9	645.5	285.3	647.7	1,290.7
	II	3,099.1	3,174.0	521.4	42.8	731.3	305.0	688.9	1,297.8
	III	3,409.5	4,112.8	541.9	62.7	917.4	332.4	906.4	1,565.5
	IV	2,682.1	4,933.7	431.3	35.4	488.6	286.4	715.6	1,323.4
	V	4,306.7	3,842.3	604.5	57.2	760.9	315.9	842.1	1,550.2
	VI	3,719.1	3,958.7	540.1	49.6	661.2	295.0	738.6	1,473.7
	VII	4,079.3	4,150.4	548.9	43.8	680.6	298.9	707.0	1,434.8
	VIII	2,489.5	3,468.5	640.6	38.3	807.9	315.0	774.2	1,634.5
	IX	2,476.6	4,571.2	489.1	38.6	640.4	269.0	636.4	1,503.1
	X	2,709.6	4,127.3	529.0	33.4	1,067.9	276.4	722.6	1,576.1
<b>Seasonally adjusted data <sup>(2)</sup></b>									
2010	X			444.4	45.5	585.3	275.4	639.8	1,329.0
	XI			437.1	43.9	571.6	279.8	635.0	1,347.3
	XII			482.0	50.0	670.1	290.5	674.8	1,333.0
2011	I			466.3	51.0	715.0	291.9	721.5	1,346.3
	II			585.3	44.3	802.3	345.7	773.4	1,379.9
	III			527.6	48.4	699.6	305.3	769.9	1,444.6
	IV			518.1	48.1	644.1	301.0	757.8	1,433.0
	V			590.6	47.7	714.8	319.1	825.0	1,588.7
	VI			550.7	47.5	653.1	315.7	745.2	1,535.6
	VII			524.3	41.7	698.7	303.7	710.7	1,426.5
	VIII			584.1	39.9	812.4	311.3	720.2	1,552.4
	IX			553.0	39.7	824.4	291.9	693.2	1,551.9
	X			553.8	35.9	916.8	277.9	674.3	1,527.5
<b>Trend data</b>									
2010	X			461.7	44.0	601.4	275.6	645.5	1,331.4
	XI			462.6	45.3	629.1	283.0	665.4	1,337.5
	XII			470.8	46.6	656.3	291.3	691.2	1,351.9
2011	I			484.7	47.7	678.3	300.0	718.9	1,374.3
	II			501.7	48.3	692.4	307.9	743.3	1,402.8
	III			518.7	48.5	699.8	313.7	760.4	1,433.9
	IV			533.5	48.0	704.8	316.6	767.9	1,463.9
	V			544.3	46.8	712.3	316.0	765.1	1,489.1
	VI			550.9	45.3	727.6	312.3	753.7	1,507.4
	VII			554.3	43.4	751.9	306.5	736.7	1,519.1
	VIII			555.7	41.4	782.9	300.0	718.0	1,526.6
	IX			556.3	39.6	816.6	294.3	701.3	1,532.0
	X			556.9	38.1	848.4	290.4	689.4	1,537.4
<b>Trend data- Percent change <sup>(3)</sup></b>									
2010	XI			0.2	3.0	4.6	2.7	3.1	0.5
	XII			1.8	2.9	4.3	2.9	3.9	1.1
2011	I			3.0	2.4	3.4	3.0	4.0	1.7
	II			3.5	1.3	2.1	2.6	3.4	2.1
	III			3.4	0.4	1.1	1.9	2.3	2.2
	IV			2.9	-1.0	0.7	0.9	1.0	2.1
	V			2.0	-2.5	1.1	-0.2	-0.4	1.7
	VI			1.2	-3.2	2.1	-1.2	-1.5	1.2
	VII			0.6	-4.2	3.3	-1.9	-2.3	0.8
	VIII			0.3	-4.6	4.1	-2.1	-2.5	0.5
	IX			0.1	-4.3	4.3	-1.9	-2.3	0.4
	X			0.1	-3.8	3.9	-1.3	-1.7	0.4

(1) No seasonal effect was found in these series.

(2) Total raw materials less seasonal effect equals the sum of commodity group less returns - see table A 2.

(3) Percent change on previous period.

Table B 3. - Imports of Investment Goods,  
by Commodity Group

לוח ב 3. - יבוא מוצרי השקעה,  
לפי קבוצת סחורות

Million \$		לנתונים ב-נש to data in NIS					מיליוני דולרים			
Transport equipment			כלי תחבורה		מכונות וציוד	סך הכל ללא אניות ומטוסים	סך כולל <sup>(1)</sup>			
אחר <sup>(1)</sup>	אניות ומטוסים <sup>(1)</sup>	משאיות, טנדרים ואוטובוסים	מכוניות נוסעים לצרכים עסקיים	סך הכל						
Other <sup>(1)</sup>	Ships and aircraft <sup>(1)</sup>	Trucks, pick-ups and buses	Passenger cars for business purposes	Total	Machinery and equipment	Total excl. ships and aircraft	Grand total <sup>(1)</sup>			
<b>Original data</b>								<b>נתונים מקוריים</b>		
129.6	233.3	597.1	1,549.3	2,509.3	5,279.2	7,555.2	7,788.5		2009	
73.0	273.6	813.8	1,956.1	3,116.5	5,682.9	8,525.8	8,799.4		2010	
-43.7	17.3	36.3	26.3	24.2	7.6	12.8	13.0	change	% שינוי	
61.7	215.7	656.2	1,599.1	2,532.7	4,584.1	6,901.1	7,116.8	I - X	2010	
104.4	99.9	761.1	1,824.8	2,790.2	7,398.8	10,089.1	10,189.0	I - X	2011	
6.8	1.6	70.4	248.2	327.0	548.5	873.9	875.5	X	2010	
5.8	56.4	81.7	183.4	327.3	548.9	819.8	876.2	XI		
5.5	1.5	75.9	173.6	256.5	549.9	804.9	806.4	XII		
5.5	1.4	95.3	263.6	365.8	595.9	960.3	961.7	I	2011	
5.8	0.9	70.0	152.9	229.6	624.7	853.4	854.3	II		
6.3	30.8	86.3	193.6	317.0	960.1	1,246.3	1,277.1	III		
6.0	19.5	58.9	125.2	209.6	673.9	864.0	883.5	IV		
7.3	1.1	90.0	208.7	307.1	894.0	1,200.0	1,201.1	V		
5.8	3.2	82.8	202.0	293.8	612.9	903.5	906.7	VI		
7.3	19.6	79.5	196.4	302.8	791.3	1,074.5	1,094.1	VII		
30.2	20.1	83.8	219.9	354.0	826.6	1,160.5	1,180.6	VIII		
16.1	2.8	57.2	133.1	209.2	709.9	916.3	919.1	IX		
14.1	0.5	57.3	129.4	201.3	709.5	910.3	910.8	X		
<b>Seasonally adjusted data</b>								<b>נתונים מוכני עונתיות</b>		
		מנוכה עונתיות S.A.	מנוכה עונתיות S.A.	מנוכה עונתיות S.A.	מנוכה עונתיות S.A.					
		74.3	255.4	329.7	512.9	849.4		X	2010	
		74.3	188.8	263.1	488.0	756.9		XI		
		76.6	196.3	272.9	528.1	806.5		XII		
		101.3	248.6	349.9	602.3	957.7		I	2011	
		74.6	161.8	236.4	675.4	917.6		II		
		75.9	180.7	256.6	714.1	976.9		III		
		73.2	172.1	245.3	744.0	995.3		IV		
		83.3	179.7	263.0	884.5	1,154.8		V		
		78.6	158.4	237.0	690.8	933.6		VI		
		81.8	177.0	258.8	759.1	1,025.2		VII		
		83.7	217.6	301.3	789.9	1,121.4		VIII		
		78.2	188.2	266.4	788.9	1,071.4		IX		
		78.0	197.4	275.4	723.9	1,013.3		X		
<b>Trend data</b>								<b>נתוני מגמה</b>		
		73.0	180.3	253.3	504.3	761.5		X	2010	
		74.3	187.5	261.8	530.7	797.1		XI		
		75.2	191.2	266.4	564.9	837.2		XII		
		75.6	191.2	266.8	604.3	879.1		I	2011	
		75.9	188.1	264.0	645.2	919.3		II		
		76.4	183.7	260.1	683.1	954.8		III		
		77.3	179.6	256.9	714.5	983.6		IV		
		78.3	177.4	255.7	737.5	1,005.4		V		
		79.1	177.6	256.7	751.9	1,020.8		VI		
		79.5	180.3	259.8	758.9	1,030.5		VII		
		79.6	184.5	264.1	760.5	1,036.4		VIII		
		79.5	189.7	269.2	758.9	1,040.2		IX		
		79.5	194.8	274.3	756.2	1,043.4		X		
<b>Trend data- Percent change <sup>(2)</sup></b>								<b>נתוני מגמה - אחוז השינוי <sup>(2)</sup></b>		
		1.8	4.0	3.4	5.2	4.7		XI	2010	
		1.2	2.0	1.8	6.4	5.0		XII		
		0.5	0.0	0.2	7.0	5.0		I	2011	
		0.4	-1.6	-1.0	6.8	4.6		II		
		0.7	-2.3	-1.5	5.9	3.9		III		
		1.2	-2.2	-1.2	4.6	3.0		IV		
		1.3	-1.2	-0.5	3.2	2.2		V		
		1.0	0.1	0.4	2.0	1.5		VI		
		0.5	1.5	1.2	0.9	1.0		VII		
		0.1	2.3	1.7	0.2	0.6		VIII		
		-0.1	2.8	1.9	-0.2	0.4		IX		
		0.0	2.7	1.9	-0.4	0.3		X		

(1) No seasonal effect was found in these series.

(2) Percent change on previous period.

(1) בסדרות אלה לא נמצאה השפעה עונתית.

(2) השינוי באחוזים, כל תקופה לעומת קודמתה.

Table B 3. - Imports of Investment Goods,  
by Commodity Group

לוח ב 3. - יבוא מוצרי השקעה,  
לפי קבוצת סחורות

Million NIS		לנתונים ב-\$ to data in \$					מיליוני ₪		
Transport equipment		כלי תחבורה			מכונות וציוד	סך הכל ללא אניות ומטוסים	סך כולל <sup>(1)</sup>		
אחר <sup>(1)</sup>	אניות ומטוסים <sup>(1)</sup>	משאיות, טנדרים ואוטובוסים	מכוניות נוסעים לצרכים עסקיים	סך הכל					
Other <sup>(1)</sup>	Ships and aircraft <sup>(1)</sup>	Trucks, pick-ups and buses	Passenger cars for business purposes	Total	Machinery and equipment	Total excl. ships and aircraft	Grand total <sup>(1)</sup>		
<b>נתונים מקוריים</b>									
515.0	946.2	2,343.9	6,080.3	9,885.3	20,719.5	29,658.6	30,604.8	2009	
272.5	1,027.9	3,037.1	7,292.9	11,630.4	21,186.4	31,788.9	32,816.8	2010	
-47.1	8.6	29.6	19.9	17.7	2.3	7.2	7.2	שינוי % change	
231.6	817.0	2,465.8	5,998.9	9,513.2	17,204.3	25,900.5	26,717.5	I - X 2010	
372.1	350.2	2,692.2	6,453.9	9,868.3	26,202.1	35,720.2	36,070.3	I - X 2011	
24.6	5.8	254.2	896.3	1,180.9	1,980.7	3,155.8	3,161.6	X 2010	
21.1	205.5	297.7	668.3	1,192.7	2,000.3	2,987.5	3,193.0	XI 2010	
19.8	5.4	273.5	625.7	924.4	1,981.8	2,900.9	2,906.3	XII 2010	
19.7	5.0	341.6	944.8	1,311.1	2,135.9	3,442.0	3,447.0	I 2011	
21.2	3.3	256.0	559.1	839.6	2,284.3	3,120.6	3,123.9	II 2011	
22.4	109.7	307.5	689.7	1,129.4	3,420.5	4,440.2	4,549.9	III 2011	
20.6	67.0	202.3	429.9	719.7	2,314.0	2,966.8	3,033.8	IV 2011	
25.3	3.8	312.1	723.8	1,065.1	3,100.5	4,161.7	4,165.5	V 2011	
19.8	11.0	283.4	691.3	1,005.5	2,097.6	3,092.1	3,103.1	VI 2011	
25.0	67.0	271.9	671.7	1,035.6	2,706.4	3,675.0	3,742.0	VII 2011	
107.0	71.2	296.9	779.2	1,254.3	2,928.9	4,112.0	4,183.2	VIII 2011	
59.3	10.3	210.5	489.9	770.0	2,612.8	3,372.4	3,382.7	IX 2011	
51.7	1.8	210.1	474.4	738.0	2,601.1	3,337.3	3,339.1	X 2011	
<b>נתונים מנוכחי עונתיות</b>									
<b>Seasonally adjusted data</b>		275.3	929.0	1,204.3	1,880.4	3,109.2		X 2010	
		273.1	687.3	960.4	1,779.7	2,761.3		XI 2010	
		275.9	706.7	982.6	1,900.9	2,903.3		XII 2010	
		362.4	884.9	1,247.3	2,153.6	3,420.6		I 2011	
		269.1	585.0	854.1	2,413.2	3,288.5		II 2011	
		268.7	635.3	904.0	2,513.4	3,439.9		III 2011	
		260.0	599.7	859.7	2,606.1	3,486.5		IV 2011	
		290.2	625.1	915.3	3,096.8	4,037.4		V 2011	
		269.8	543.7	813.5	2,351.5	3,184.9		VI 2011	
		278.8	608.6	887.4	2,607.3	3,519.7		VII 2011	
		298.3	776.8	1,075.1	2,830.6	4,012.7		VIII 2011	
		282.7	691.8	974.5	2,850.3	3,884.2		IX 2011	
		286.0	713.6	999.6	2,658.5	3,709.8		X 2011	
<b>נתוני מגמה</b>									
<b>Trend data</b>		270.3	714.5	984.8	1,864.8	2,872.8		X 2010	
		272.4	728.0	1,000.4	1,938.1	2,962.1		XI 2010	
		273.1	724.1	997.2	2,038.4	3,062.7		XII 2010	
		272.6	704.9	977.5	2,156.9	3,166.9		I 2011	
		271.5	677.3	948.8	2,280.4	3,266.7		II 2011	
		270.8	649.8	920.6	2,396.3	3,357.0		III 2011	
		271.0	629.5	900.5	2,494.9	3,436.0		IV 2011	
		272.4	621.7	894.1	2,571.9	3,506.1		V 2011	
		274.7	627.2	901.9	2,628.4	3,569.9		VI 2011	
		277.4	643.2	920.6	2,668.5	3,628.0		VII 2011	
		280.3	664.5	944.8	2,696.7	3,680.1		VIII 2011	
		283.1	685.7	968.8	2,717.0	3,725.5		IX 2011	
		285.7	703.4	989.1	2,731.7	3,762.6		X 2011	
<b>נתוני מגמה - אחוז השינוי<sup>(2)</sup></b>									
<b>Trend data- Percent change<sup>(2)</sup></b>		0.8	1.9	1.6	3.9	3.1		XI 2010	
		0.3	-0.5	-0.3	5.2	3.4		XII 2010	
		-0.2	-2.7	-2.0	5.8	3.4		I 2011	
		-0.4	-3.9	-2.9	5.7	3.2		II 2011	
		-0.3	-4.1	-3.0	5.1	2.8		III 2011	
		0.1	-3.1	-2.2	4.1	2.4		IV 2011	
		0.5	-1.2	-0.7	3.1	2.0		V 2011	
		0.8	0.9	0.9	2.2	1.8		VI 2011	
		1.0	2.6	2.1	1.5	1.6		VII 2011	
		1.0	3.3	2.6	1.1	1.4		VIII 2011	
		1.0	3.2	2.5	0.8	1.2		IX 2011	
		0.9	2.6	2.1	0.5	1.0		X 2011	

(1) No seasonal effect was found in these series.

(2) Percent change on previous period.

(1) בסדרות אלה לא נמצאה השפעה עונתית.

(2) השינוי באחוזים, כל תקופה לעומת קודמתה.

Table C 1. - Agricultural Exports and other Exports, by Aggregated Industries

לוח ג 1. - יצוא חקלאי ויצוא אחר, לפי ענפי כלכלה מקובצים

to data in NIS ב-נתונים													מיליוני דולרים	
Million \$														
Other <sup>(2)</sup>														
הולמים גולמים (ברטון) <sup>(1)</sup>	לנמ"א <sup>(1)</sup>	אניות ומטוסים משומשים <sup>(1)</sup>	אחר <sup>(2)</sup> סך הכל <sup>(1)</sup>	Agricultural exports					יצוא חקלאי			סך הכל		
				יצוא חקלאי לנמ"א	פרחים	פירות			ירקות וגידולי שדה					
						Avocado and other fruits <sup>(1)</sup>	Citrus fruit <sup>(1)</sup>	סך הכל	כותנה ויתר גידולי שדה <sup>(1)</sup>	ירקות <sup>(1)</sup>	סך הכל			
Rough diamonds (gross) <sup>(1)</sup>	n.e.c. <sup>(1)</sup>	Used ships and aircraft <sup>(1)</sup>	Total <sup>(1)</sup>	Agriculture exports n.e.c.	Flowers	Avocado and other fruits <sup>(1)</sup>	Citrus fruit <sup>(1)</sup>	Total	Cotton and other field crops <sup>(1)</sup>	<sup>(1)</sup> Vegetables	Total	Total		
<b>Original data</b>													<b>נתונים מקוריים</b>	
2,168.0	6.4	132.4	2,306.8	175.4	146.3	196.2	138.7	334.9	68.0	505.3	573.3	1,229.9		2009
3,440.5	2.5	6.5	3,449.5	211.1	103.3	224.7	166.5	391.2	85.6	535.6	621.2	1,326.8		2010
58.7	-60.9		49.5	20.4	-29.4	14.5	20.0	16.8	25.9	6.0	8.4	7.9	change	% שינוי
2,879.6	2.0	6.5	2,888.1	178.7	95.5	164.2	132.6	296.8	66.3	449.4	515.7	1,086.7	I - X	2010
3,469.2	12.0	0.0	3,481.2	185.9	98.3	193.5	120.4	313.9	49.9	470.8	520.7	1,118.8	I - X	2011
347.7	0.1	0.0	347.8	14.4	5.2	22.0	16.2	38.2	16.7	10.1	26.8	84.6	X	2010
333.5	0.1	0.0	333.6	15.0	3.4	27.4	13.5	40.9	11.3	26.6	37.9	97.2	XI	
227.4	0.4	0.0	227.8	17.4	4.4	33.1	20.4	53.5	8.0	59.6	67.6	142.9	XII	
419.4	0.5	0.0	419.9	17.1	11.6	26.0	27.0	53.0	9.1	63.7	72.8	154.5	I	2011
397.7	0.5	0.0	398.2	15.3	22.0	26.1	33.9	60.0	5.8	76.1	81.9	179.2	II	
427.9	1.0	0.0	428.9	20.6	15.2	19.7	26.6	46.3	4.8	113.0	117.8	199.9	III	
287.2	0.4	0.0	287.6	17.8	10.9	8.6	10.1	18.7	4.8	91.1	95.9	143.3	IV	
483.6	0.4	0.0	484.0	24.0	11.9	19.8	3.6	23.4	3.5	61.1	64.6	123.9	V	
460.1	0.3	0.0	460.4	24.2	6.3	4.8	0.0	4.8	4.5	29.1	33.6	68.9	VI	
407.3	0.4	0.0	407.7	16.8	4.8	7.5	0.1	7.6	2.9	15.6	18.5	47.7	VII	
208.6	0.3	0.0	208.9	17.1	5.3	20.9	0.6	21.5	1.8	4.4	6.2	50.1	VIII	
216.9	3.1	0.0	220.0	17.8	4.7	33.3	2.1	35.4	1.5	6.6	8.1	66.0	IX	
160.5	5.1	0.0	165.6	15.2	5.6	28.8	16.4	43.2	11.2	10.1	21.3	85.3	X	
<b>Seasonally adjusted data</b>													<b>נתונים מוכחי עונתיות</b>	
				מנכה עונתיות S.A.			מנכה עונתיות S.A.			מנכה עונתיות S.A.				
				16.9	7.5	32.4	49.9	106.7	X	2010				
				18.7	5.5	32.8	45.8	102.8	XI					
				17.0	4.9	35.5	47.5	104.9	XII					
				18.7	8.4	36.1	51.7	114.8	I	2011				
				17.2	12.9	37.2	51.9	119.2	II					
				17.9	9.3	33.4	53.7	114.3	III					
				17.1	9.5	32.4	52.8	111.8	IV					
				16.0	10.1	30.3	64.7	121.1	V					
				17.8	9.3	12.9	50.0	90.0	VI					
				17.8	7.6	24.9	53.8	104.1	VII					
				19.2	7.4	30.2	33.7	90.5	VIII					
				19.5	7.3	33.5	41.8	102.1	IX					
				20.5	7.2	36.2	39.2	103.0	X					
<b>Trend data</b>													<b>נתוני מגמה</b>	
				17.1	8.3	32.9	43.8	102.1	X	2010				
				17.2	8.2	33.6	45.6	104.6	XI					
				17.3	8.3	34.2	47.9	107.7	XII					
				17.3	8.6	34.5	50.3	110.6	I	2011				
				17.3	8.9	34.2	52.4	112.5	II					
				17.3	9.1	33.3	53.8	113.0	III					
				17.3	9.2	32.0	54.4	111.9	IV					
				17.5	9.1	30.8	53.9	109.7	V					
				17.8	8.8	30.1	52.5	107.1	VI					
				18.3	8.3	30.1	50.3	104.8	VII					
				18.8	7.9	30.8	47.8	103.3	VIII					
				19.2	7.6	32.2	45.5	102.8	IX					
				19.6	7.4	33.7	43.7	103.0	X					
<b>Trend data- Percent change<sup>(3)</sup></b>													<b>נתוני מגמה - אחוז השינוי<sup>(3)</sup></b>	
				0.6	-1.2	2.1	4.1	2.4	XI	2010				
				0.6	1.2	1.8	5.0	3.0	XII					
				0.0	3.6	0.9	5.0	2.7	I	2011				
				0.0	3.5	-0.9	4.2	1.7	II					
				0.0	2.2	-2.6	2.7	0.4	III					
				0.0	1.1	-3.9	1.1	-1.0	IV					
				1.2	-1.1	-3.8	-0.9	-2.0	V					
				1.7	-3.3	-2.3	-2.6	-2.4	VI					
				2.8	-5.7	0.0	-4.2	-2.1	VII					
				2.7	-4.8	2.3	-5.0	-1.4	VIII					
				2.1	-3.8	4.5	-4.8	-0.5	IX					
				2.1	-2.6	4.7	-4.0	0.2	X					

(1) No seasonal effect was found in these series.

(2) Its origin is not in manufacturing or agriculture.

(3) Percent change on previous period.

(1) בסדרות אלה לא נמצאה השפעה עונתית.

(2) מקורו אינו בתעשייה או בחקלאות.

(3) השינוי באחוזים, כל תקופה לעומת קודמתה.

Table C 1. - Agricultural Exports and other Exports, by Aggregated Industries לוח ג 1. - יצוא חקלאי ויצוא אחר, לפי ענפי כלכלה מקובצים

Million NIS													מיליוני ₪	
to data in \$- בליונים														
Agricultural exports													יצוא חקלאי	
Other <sup>(2)</sup>	אחר <sup>(2)</sup>		Agricultural exports										יצוא חקלאי	
יהלומים גולמיים (ברוטו) <sup>(1)</sup>	לנמ"א <sup>(1)</sup>	אניות ומטוסים (משומשים) <sup>(1)</sup>	סך הכל <sup>(1)</sup>	יצוא חקלאי לנמ"א	פרחים	פירות			ירקות וגידולי שדה			סך הכל		
						Fruits			Vegetables and field crops					
						אבוקדו ופירות אחרים <sup>(1)</sup>	פרי הדר <sup>(1)</sup>	סך הכל	כותנה ויתר גידולי שדה <sup>(1)</sup>	ירקות <sup>(1)</sup>	סך הכל			
Rough diamonds (gross) <sup>(1)</sup>	n.e.c. <sup>(1)</sup>	Used ships and aircraft <sup>(1)</sup>	Total <sup>(1)</sup>	Agriculture exports n.e.c.	Flowers	Avocado and other fruits <sup>(1)</sup>	Citrus fruit <sup>(1)</sup>	Total	Cotton and other field crops <sup>(1)</sup>	Vegetables <sup>(1)</sup>	Total	Total		
<b>Original data</b>													<b>נתונים מקוריים</b>	
8,473.3	25.2	547.9	9,046.3	689.1	583.1	762.1	549.1	1,311.2	263.9	2,023.7	2,287.6	4,871.1	2009	
12,844.0	9.3	24.1	12,877.4	788.7	386.7	833.9	615.9	1,449.8	316.9	1,995.3	2,312.2	4,937.3	2010	
51.6	-63.1		42.3	14.5	-33.7	9.4	12.2	10.6	20.1	-1.4	1.1	1.4	change	% שינוי
10,809.1	7.5	24.1	10,840.7	671.3	358.4	614.7	493.2	1,107.9	246.9	1,683.5	1,930.4	4,068.0	I - X	2010
12,238.9	43.5	0.0	12,282.4	657.1	349.5	694.0	433.0	1,127.0	177.8	1,663.8	1,841.6	3,975.1	I - X	2011
1,255.6	0.4	0.0	1,256.0	52.0	18.8	79.4	58.5	137.9	60.3	36.5	96.8	305.5	X	2010
1,215.3	0.4	0.0	1,215.7	54.7	12.4	99.9	49.2	149.0	41.2	96.9	138.1	354.2	XI	
819.5	1.4	0.0	821.0	62.7	15.9	119.3	73.5	192.8	28.8	214.8	243.6	515.0	XII	
1,503.3	1.8	0.0	1,505.0	61.3	41.6	93.2	96.8	190.0	32.6	228.3	260.9	553.8	I	2011
1,454.3	1.8	0.0	1,456.1	55.9	80.4	95.4	124.0	219.4	21.2	278.3	299.5	655.3	II	
1,524.5	3.6	0.0	1,528.0	73.4	54.2	70.2	94.8	165.0	17.1	402.6	419.7	712.2	III	
986.2	1.4	0.0	987.6	61.1	37.4	29.5	34.7	64.2	16.5	312.8	329.3	492.1	IV	
1,677.2	1.4	0.0	1,678.6	83.2	41.3	68.7	12.5	81.2	12.1	211.9	224.0	429.7	V	
1,574.6	1.0	0.0	1,575.7	82.8	21.6	16.4	0.0	16.4	15.4	99.6	115.0	235.8	VI	
1,393.0	1.4	0.0	1,394.4	57.5	16.4	25.7	0.3	26.0	9.9	53.4	63.3	163.1	VII	
739.1	1.1	0.0	740.2	60.6	18.8	74.1	2.1	76.2	6.4	15.6	22.0	177.5	VIII	
798.3	11.4	0.0	809.7	65.5	17.3	122.6	7.7	130.3	5.5	24.3	29.8	242.9	IX	
588.4	18.7	0.0	607.1	55.7	20.5	98.3	60.1	158.4	41.1	37.0	78.1	312.7	X	
<b>Seasonally adjusted data</b>													<b>נתונים מונכי עונתיים</b>	
				61.1	27.3			119.0		184.1	391.3		X	2010
				67.7	19.8			119.5		165.7	372.7		XI	
				60.4	17.8			128.4		171.5	378.2		XII	
				66.0	30.0			129.9		186.1	412.0		I	2011
				61.6	46.9			134.3		187.4	430.3		II	
				62.4	32.6			118.2		188.9	402.1		III	
				60.3	33.0			113.6		184.5	391.7		IV	
				56.6	35.0			104.8		229.8	426.1		V	
				62.9	32.2			44.6		171.2	310.8		VI	
				61.8	26.1			84.4		182.2	354.5		VII	
				68.6	26.4			108.1		116.9	319.9		VIII	
				70.2	26.6			124.0		150.3	371.1		IX	
				73.5	26.4			135.4		141.9	377.3		X	
<b>Trend data</b>													<b>נתוני מגמה</b>	
				63.3	30.8			121.2		165.2	377.5		X	2010
				62.7	30.2			122.0		169.2	381.6		XI	
				62.3	30.2			122.9		175.1	388.2		XII	
				61.9	30.6			122.7		181.6	394.5		I	2011
				61.5	31.3			120.7		187.1	397.8		II	
				61.2	31.9			117.0		190.2	396.5		III	
				61.2	32.0			112.4		190.3	390.8		IV	
				61.9	31.6			108.3		187.0	382.0		V	
				63.2	30.6			106.2		181.2	372.9		VI	
				65.0	29.4			107.0		174.2	366.2		VII	
				67.0	28.2			110.8		167.5	363.7		VIII	
				68.9	27.3			116.7		162.2	365.4		IX	
				70.3	26.7			123.4		158.9	370.3		X	
<b>Trend data- Percent change<sup>(3)</sup></b>													<b>נתוני מגמה - אחוז השינוי<sup>(3)</sup></b>	
				-0.9	-1.9			0.7		2.4	1.1		XI	2010
				-0.6	0.0			0.7		3.5	1.7		XII	
				-0.6	1.3			-0.2		3.7	1.6		I	2011
				-0.6	2.3			-1.6		3.0	0.8		II	
				-0.5	1.9			-3.1		1.7	-0.3		III	
				0.0	0.3			-3.9		0.1	-1.4		IV	
				1.1	-1.3			-3.6		-1.7	-2.3		V	
				2.1	-3.2			-1.9		-3.1	-2.4		VI	
				2.8	-3.9			0.8		-3.9	-1.8		VII	
				3.1	-4.1			3.6		-3.8	-0.7		VIII	
				2.8	-3.2			5.3		-3.2	0.5		IX	
				2.0	-2.2			5.7		-2.0	1.3		X	

(1) No seasonal effect was found in these series.  
 (2) Its origin is not in manufacturing or agriculture.  
 (3) Percent change on previous period.

(1) בסדרות אלה לא נמצאה השפעה עונתית.  
 (2) מקורו אינו בתעשייה או בחקלאות.  
 (3) השינוי באחוזים, כל תקופה לעומת קודמתה.

לוח ג 2 - יצוא תעשייתי, לפי ענפי כלכלה מקובצים

לתזנים ב-NIS to data in

מיליוני דולרים

גומי ופולטיקה	Chemicals		זיקוק נפט <sup>(1)</sup>	עץ, ריהוט, נייר ודפוס	טקסטיל, הלבשה ועור	מזון ומשקאות	כרייה, חציבה ומינרלים אל-מתכתיים	סך הכל, ללא יהלומים מלוטשים	סך הכל <sup>(1)</sup>		
	מזה: תרופות	כימיקלים סך הכל									
Rubber and plastics	Thereof: Pharmaceutical products	Total	Refining petroleum <sup>(1)</sup>	Wood, furniture, paper and printing	Textiles, clothing and leather	Food and beverages	Mining and non-metallic minerals	Total excluding polished diamonds	Total <sup>(1)</sup>		
1,527.5	4,673.0	10,383.8	349.4	359.7	885.5	721.3	1,332.2	34,967.9	44,398.8		2009
1,622.4	6,611.8	13,927.9	497.3	383.8	919.4	797.7	1,865.0	40,677.9	53,639.6		2010
6.2	41.5	34.1	42.3	6.7	3.8	10.6	40.0	16.3	20.8		שינוי %
1,347.0	5,574.6	11,837.5	340.2	313.1	768.2	657.1	1,532.1	33,496.2	44,192.7	I - X	2010
1,574.2	6,101.5	14,068.2	297.7	381.1	723.4	775.3	1,735.6	37,342.9	51,681.4	I - X	2011
144.0	500.2	1,006.5	7.5	36.2	76.8	69.1	182.1	3,164.4	4,364.9	X	2010
129.7	505.2	1,089.1	41.5	32.6	67.1	62.4	187.9	3,407.4	4,533.4	XI	
145.7	532.0	1,001.3	115.6	38.1	84.1	78.2	145.0	3,774.3	4,913.5	XII	
141.3	456.2	1,159.5	14.3	33.1	68.7	73.3	69.6	3,211.2	4,504.1	I	2011
143.7	535.2	1,170.0	1.2	38.2	71.7	74.9	59.6	3,258.9	4,599.8	II	
188.2	634.3	1,562.6	61.8	45.2	90.9	93.4	233.3	4,419.8	6,221.9	III	
149.1	600.4	1,438.1	60.5	33.8	71.1	68.8	168.0	3,599.4	4,882.1	IV	
174.9	788.4	1,531.3	58.7	40.1	77.4	77.1	194.5	3,846.7	5,663.3	V	
167.6	814.5	1,721.3	62.0	43.9	75.8	88.5	180.5	4,292.4	5,999.2	VI	
179.0	534.8	1,347.9	1.5	39.5	72.2	84.5	165.5	3,809.1	5,337.9	VII	
155.6	614.0	1,485.0	19.2	41.1	67.8	81.3	234.7	3,761.9	4,868.3	VIII	
142.3	597.3	1,366.4	2.2	37.2	67.4	71.7	249.7	3,847.7	5,486.9	IX	
132.5	526.4	1,286.1	16.3	29.0	60.4	61.8	180.2	3,295.8	4,317.9	X	
<b>נתונים מנוכי עונתיות</b>											
מנוכה עונתיות S.A.			מנוכה עונתיות S.A.			מנוכה עונתיות S.A.					
145.8	515.1	1,067.0	37.5	80.7	72.9	150.7	3,245.5			X	2010
127.0	508.9	1,112.8	29.6	67.7	60.2	209.2	3,450.8			XI	
148.4	482.4	1,014.0	37.0	72.2	69.9	152.5	3,432.5			XII	
157.0	532.8	1,267.4	37.8	71.2	75.0	91.9	3,567.8			I	2011
153.7	661.1	1,384.9	40.8	75.5	75.5	105.6	3,763.4			II	
158.8	617.3	1,351.1	39.6	75.3	80.0	168.7	3,878.3			III	
158.0	663.4	1,403.6	40.4	74.8	77.2	181.3	3,760.6			IV	
166.6	684.6	1,406.5	39.4	75.4	79.6	179.2	3,719.2			V	
153.2	673.1	1,423.2	43.1	71.5	82.3	175.6	3,824.8			VI	
171.2	525.1	1,360.1	36.8	72.0	85.7	153.3	3,729.8			VII	
161.4	522.0	1,332.3	37.6	71.5	85.0	178.5	3,589.3			VIII	
157.6	531.5	1,370.4	37.5	70.0	81.5	186.7	3,639.7			IX	
155.2	565.0	1,401.4	36.7	69.1	80.2	183.4	3,640.8			X	
<b>נתוני מגמה</b>											
142.5	544.2	1,114.0	35.1	74.6	69.7	137.9	3,366.6			X	2010
145.5	535.8	1,131.6	36.2	73.5	70.9	143.2	3,433.9			XI	
148.7	542.8	1,170.6	37.3	72.9	72.4	149.8	3,517.6			XII	
151.8	563.2	1,225.3	38.3	72.7	74.1	156.7	3,604.1			I	2011
154.7	590.0	1,284.2	39.1	72.8	75.9	163.0	3,680.1			II	
157.2	613.9	1,335.8	39.6	73.2	77.7	168.2	3,735.6			III	
159.3	626.8	1,371.5	39.8	73.4	79.4	172.0	3,764.7			IV	
160.6	625.8	1,388.6	39.6	73.3	80.9	174.8	3,766.7			V	
161.2	613.3	1,391.3	39.2	72.9	81.9	176.8	3,747.3			VI	
161.0	595.4	1,386.9	38.6	72.1	82.6	178.4	3,716.9			VII	
160.2	578.4	1,382.9	38.1	71.3	82.7	180.1	3,688.9			VIII	
159.1	567.9	1,385.0	37.8	70.5	82.5	181.9	3,672.9			IX	
158.1	566.2	1,395.3	37.7	70.0	82.1	183.7	3,674.4			X	
<b>נתוני מגמה - אחוז השינוי<sup>(2)</sup></b>											
2.1	-1.5	1.6	3.1	-1.5	1.7	3.8	2.0			XI	2010
2.2	1.3	3.4	3.0	-0.8	2.1	4.6	2.4			XII	
2.1	3.8	4.7	2.7	-0.3	2.3	4.6	2.5			I	2011
1.9	4.8	4.8	2.1	0.1	2.4	4.0	2.1			II	
1.6	4.1	4.0	1.3	0.5	2.4	3.2	1.5			III	
1.3	2.1	2.7	0.5	0.3	2.2	2.3	0.8			IV	
0.8	-0.2	1.2	-0.5	-0.1	1.9	1.6	0.1			V	
0.4	-2.0	0.2	-1.0	-0.5	1.2	1.1	-0.5			VI	
-0.1	-2.9	-0.3	-1.5	-1.1	0.9	0.9	-0.8			VII	
-0.5	-2.9	-0.3	-1.3	-1.1	0.1	1.0	-0.8			VIII	
-0.7	-1.8	0.2	-0.8	-1.1	-0.2	1.0	-0.4			IX	
-0.6	-0.3	0.7	-0.3	-0.7	-0.5	1.0	0.0			X	

(1) בסדרות אלה לא נמצאה השפעה עונתית.

(2) השינוי באחוזים, כל תקופה לעומת קודמתה.

Table C 2. - Manufacturing Exports, by Aggregated Industries

Million \$

	יהלומים (1) מלוטשים	מוצרים לנמ"א	תכשיטים, וצורפות Jewellery goldsmith and silversmith	כלי הובלה(1)	ציוד חשמלי Electrical equipment and motors	ציוד תקשורת, בקה, רפואי מדעי Communication, medical, scientific equipment	רכיבים אלקטרוניים ומחשבים Electronic components and computers	מכונות וציוד Machinery and equipment	מוצרי מתכת בסיסית Products of basic metal
	Polished diamonds(1)	Articles n.e.c.		Transport equipment(1)					
2009	9,430.9	302.2	450.2	2,369.6	715.3	6,730.8	4,801.7	2,329.8	1,708.9
2010	12,961.7	368.8	435.3	2,308.9	874.9	7,575.0	4,207.7	2,515.5	2,378.3
% change	37.4	22.0	-3.3	-2.6	22.3	12.5	-12.4	8.0	39.2
2010 I - X	10,696.5	316.7	359.4	1,863.3	713.1	5,996.5	3,488.8	2,002.7	1,960.5
2011 I - X	14,338.5	324.0	379.9	1,684.0	803.0	6,356.0	3,623.7	2,449.9	2,166.9
2010 X	1,200.5	27.3	40.9	144.6	70.9	617.2	361.5	166.5	213.3
XI	1,126.0	24.7	43.1	219.7	78.9	693.2	314.4	222.9	200.2
XII	1,139.2	27.4	32.8	225.9	82.9	885.3	404.5	289.9	217.6
2011 I	1,292.9	30.4	28.7	128.1	62.5	593.4	405.4	194.5	208.4
II	1,340.9	35.4	33.2	236.4	65.2	526.8	332.7	263.2	206.7
III	1,802.1	39.1	47.1	275.6	112.9	746.5	392.3	278.4	252.5
IV	1,082.7	31.7	28.6	117.3	64.0	586.6	360.8	208.1	212.9
V	1,816.6	36.5	35.3	158.8	71.4	594.2	333.3	237.7	225.5
VI	1,706.8	34.9	39.2	186.5	103.1	723.5	338.0	304.8	222.8
VII	1,528.8	29.9	40.1	177.9	91.4	702.0	393.6	260.0	224.1
VIII	1,106.4	27.2	37.7	133.9	73.3	589.0	370.2	219.3	226.6
IX	1,639.2	34.3	62.3	150.3	85.1	717.7	372.6	274.3	214.2
X	1,022.1	24.6	27.7	119.2	74.1	576.3	324.8	209.6	173.2
<b>Seasonally adjusted data</b>									
		מנחה עונתיות S.A.	מנחה עונתיות S.A.		מנחה עונתיות S.A.	מנחה עונתיות S.A.	מנחה עונתיות S.A.	מנחה עונתיות S.A.	מנחה עונתיות S.A.
2010 X		28.6	36.6		72.4	664.6	343.4	184.0	213.9
XI		25.6	35.1		68.4	684.6	361.9	222.9	187.4
XII		22.3	35.0		65.5	653.3	364.0	246.6	213.4
2011 I		34.2	34.4		69.2	704.0	446.0	218.0	221.5
II		34.5	38.6		73.6	671.2	400.3	259.9	215.7
III		29.8	39.9		81.1	648.4	402.6	245.0	225.4
IV		32.1	38.9		77.3	648.8	388.5	241.0	223.9
V		31.8	36.9		75.8	612.2	360.0	226.3	216.1
VI		33.1	41.8		85.8	658.6	322.9	264.9	224.6
VII		34.4	44.0		86.5	650.3	389.4	252.8	217.9
VIII		31.1	37.8		74.9	650.4	318.4	221.5	237.5
IX		35.1	40.3		81.4	629.8	316.6	262.4	220.0
X		35.9	38.6		81.9	644.9	313.0	249.4	217.7
<b>Trend data</b>									
2010 X		27.3	35.9		71.2	664.0	356.8	211.8	204.7
XI		27.4	36.1		70.6	670.4	368.2	218.8	208.0
XII		27.8	36.3		70.6	673.1	380.2	226.3	211.4
2011 I		28.4	36.7		71.3	671.7	390.3	233.0	214.7
II		29.2	37.3		72.9	667.0	395.7	238.3	217.7
III		30.0	38.1		75.0	660.2	394.7	241.8	220.3
IV		30.9	38.9		77.2	653.1	387.2	243.7	222.4
V		31.9	39.6		79.0	647.1	374.5	244.7	223.7
VI		32.8	40.1		80.4	643.3	359.2	245.2	223.9
VII		33.6	40.2		81.2	641.8	344.2	245.9	223.2
VIII		34.4	40.1		81.7	642.2	331.6	247.1	221.9
IX		35.0	39.7		82.1	644.0	323.1	249.0	220.6
X		35.4	39.3		82.3	646.5	319.1	251.1	219.9
<b>Trend data- Percent change (2)</b>									
2010 XI		0.4	0.6		-0.8	1.0	3.2	3.3	1.6
XII		1.5	0.6		0.0	0.4	3.3	3.4	1.6
2011 I		2.2	1.1		1.0	-0.2	2.7	3.0	1.6
II		2.8	1.6		2.2	-0.7	1.4	2.3	1.4
III		2.7	2.1		2.9	-1.0	-0.3	1.5	1.2
IV		3.0	2.1		2.9	-1.1	-1.9	0.8	1.0
V		3.2	1.8		2.3	-0.9	-3.3	0.4	0.6
VI		2.8	1.3		1.8	-0.6	-4.1	0.2	0.1
VII		2.4	0.2		1.0	-0.2	-4.2	0.3	-0.3
VIII		2.4	-0.2		0.6	0.1	-3.7	0.5	-0.6
IX		1.7	-1.0		0.5	0.3	-2.6	0.8	-0.6
X		1.1	-1.0		0.2	0.4	-1.2	0.8	-0.3

(1) No seasonal effect was found in these series.

(2) Percent change on previous period.



לוח ג 2- יצוא תעשייתי, לפי ענפי כלכלה מקובצים

לתונים ב-\$ in

מיליוני ₪

Chemicals מזה: תרופות	כימיקלים סך הכל	זיקוק נפט <sup>(1)</sup> Refining petroleum <sup>(1)</sup>	עץ, ריהוט, נייר ודפוס Wood, furniture, paper and printing	טקסטיל, הלבשה ועור Textiles, clothing and leather	מזון ומשקאות Food and beverages	כרייה, חציבה ומינרלים אל-מתכתיים Mining quarrying and non-metallic minerals	סך הכל, ללא יהלומים מלוטשים Total excluding polished diamonds	סך הכל <sup>(1)</sup> Total <sup>(1)</sup>		
<b>נתונים מקוריים</b>										
18,327.6	40,719.6	1,371.7	1,413.6	3,478.8	2,838.4	5,189.9	136,976.0	173,890.0	2009	
24,753.3	52,103.8	1,855.8	1,431.7	3,432.2	2,976.7	6,955.5	151,911.5	200,276.6	2010	
35.1	28.0	35.3	1.3	-1.3	4.9	34.0	10.9	15.2	% שינוי	
20,994.9	44,526.2	1,288.0	1,175.6	2,884.5	2,467.5	5,748.1	125,891.7	166,047.7	I - X	2010
21,568.4	49,757.1	1,040.3	1,348.7	2,560.9	2,743.4	6,145.1	132,165.4	182,911.8	I - X	2011
1,806.3	3,634.7	27.1	130.7	277.3	249.5	657.6	11,427.3	15,762.5	X	2010
1,841.0	3,968.9	151.2	118.8	244.5	227.4	684.7	12,417.2	16,520.6	XI	
1,917.3	3,608.7	416.6	137.3	303.1	281.8	522.6	13,602.6	17,708.3	XII	
1,635.2	4,156.0	51.3	118.6	246.2	262.7	249.5	11,509.9	16,144.0	I	2011
1,957.1	4,278.3	4.4	139.7	262.2	273.9	217.9	11,916.8	16,820.1	II	
2,259.8	5,567.1	220.2	161.0	323.8	332.8	831.2	15,746.4	22,166.8	III	
2,061.7	4,938.1	207.7	116.1	244.1	236.2	576.9	12,359.6	16,077.4	IV	
2,734.3	5,310.7	203.6	139.1	268.4	267.4	674.5	13,340.7	19,640.9	V	
2,787.5	5,891.0	212.2	150.2	259.4	302.9	617.7	14,690.3	20,531.7	VI	
1,829.1	4,610.1	5.1	135.1	246.9	289.0	566.0	13,027.9	18,256.7	VII	
2,175.6	5,261.8	68.0	145.6	240.2	288.1	831.6	13,329.5	17,249.8	VIII	
2,198.4	5,029.0	8.1	136.9	248.1	263.9	919.0	14,161.5	20,194.5	IX	
1,929.8	4,715.0	59.8	106.3	221.4	226.6	660.6	12,082.7	15,829.9	X	
<b>נתונים מנוכי עונתיות</b>										
1,822.7	3,906.9		137.1	291.4	268.0	553.6	11,818.2		X	2010
1,840.8	4,047.2		107.5	246.7	227.3	766.8	12,613.2		XI	
1,735.0	3,648.6		133.8	260.2	254.1	543.6	12,352.3		XII	
1,914.2	4,526.1		136.4	255.2	272.5	329.6	12,793.6		I	2011
2,327.3	4,976.8		146.2	276.1	271.6	386.6	13,611.2		II	
2,144.5	4,710.2		140.6	268.3	278.7	589.9	13,618.1		III	
2,276.9	4,829.2		141.0	256.8	270.0	622.5	13,009.4		IV	
2,355.1	4,828.1		136.0	261.5	271.8	624.4	12,878.3		V	
2,299.8	4,894.0		145.5	244.7	278.0	589.1	13,103.4		VI	
1,889.1	4,728.6		125.9	246.3	296.7	526.4	12,850.9		VII	
1,905.4	4,749.3		133.1	253.3	299.6	638.8	12,805.9		VIII	
1,939.2	4,991.7		132.8	257.6	291.7	679.1	13,121.6		IX	
2,042.3	5,169.6		133.8	253.3	289.7	674.1	13,272.0		X	
<b>נתוני מגמה</b>										
2,029.4	4,108.5		130.4	269.4	259.1	507.9	12,452.0		X	2010
1,953.0	4,121.4		133.0	267.8	260.9	519.8	12,556.6		XI	
1,933.4	4,207.3		135.5	262.7	263.3	536.8	12,715.0		XII	
1,970.1	4,347.1		137.7	260.6	266.4	554.4	12,888.7		I	2011
2,043.1	4,508.0		139.2	266.2	269.8	569.0	13,034.1		II	
2,121.8	4,655.1		139.9	260.8	273.3	579.7	13,118.6		III	
2,172.7	4,767.4		139.6	252.0	276.9	587.6	13,134.4		IV	
2,180.4	4,839.1		138.4	254.2	280.5	595.1	13,100.5		V	
2,148.5	4,881.5		136.8	249.5	283.8	604.6	13,050.9		VI	
2,096.8	4,912.7		135.1	246.6	286.7	617.4	13,024.7		VII	
2,048.4	4,948.8		134.0	252.6	288.9	633.4	13,051.6		VIII	
2,022.8	5,001.2		133.7	259.5	290.3	650.6	13,135.2		IX	
2,026.5	5,069.7		134.1	256.6	291.1	666.9	13,267.1		X	
<b>נתוני מגמה - אחוז השינוי<sup>(2)</sup></b>										
-3.8	0.3		2.0	-0.6	0.7	2.3	0.8		XI	2010
-1.0	2.1		1.9	-1.9	0.9	3.3	1.3		XII	
1.9	3.3		1.6	-0.8	1.2	3.3	1.4		I	2011
3.7	3.7		1.1	2.1	1.3	2.6	1.1		II	
3.9	3.3		0.5	-2.0	1.3	1.9	0.6		III	
2.4	2.4		-0.2	-3.4	1.3	1.4	0.1		IV	
0.4	1.5		-0.9	0.9	1.3	1.3	-0.3		V	
-1.5	0.9		-1.2	-1.8	1.2	1.6	-0.4		VI	
-2.4	0.6		-1.2	-1.2	1.0	2.1	-0.2		VII	
-2.3	0.7		-0.8	2.4	0.8	2.6	0.2		VIII	
-1.2	1.1		-0.2	2.7	0.5	2.7	0.6		IX	
0.2	1.4		0.3	-1.1	0.3	2.5	1.0		X	

(1) בסדרות אלה לא נמצאה השפעה עונתית.  
(2) השינוי באחוזים, כל תקופה לעומת קודמתה.

Table C 2. - Manufacturing Exports, by Aggregated Industries

Million NIS

	יהלומים מלוטשים <sup>(1)</sup>	מוצרים לנמ"א	תכשיטים, וצורפות Jewellery and silversmith	כלי הובלה <sup>(1)</sup>	ציוד חשמלי ומנועים Electrical equipment and motors	ציוד תקשורת, בקה, רפואי מדעי Communication, medical, scientific equipment	רכיבים אלקטרוניים ומחשבים Electronic components and computers	מכונות וציוד Machinery and equipment	מוצרי מתכת בסיסית Products of basic metal	גומי ופלסטיקה Rubber and plastics
	Polished diamonds <sup>(1)</sup>	Articles n.e.c.		Transport equipment <sup>(1)</sup>						
<b>Original data</b>										
2009	36,914.0	1,188.5	1,766.2	9,279.4	2,794.3	26,405.3	18,699.7	9,144.4	6,683.7	6,002.5
2010	48,365.1	1,376.8	1,625.1	8,613.6	3,265.4	28,251.0	15,710.4	9,387.0	8,870.4	6,056.3
% change	31.0	15.8	-8.0	-7.2	16.9	7.0	-16.0	2.7	32.7	0.9
2010 I - X	40,156.0	1,188.0	1,349.8	6,998.8	2,679.1	22,534.2	13,106.9	7,529.9	7,356.6	5,058.5
2011 I - X	50,746.3	1,147.7	1,348.4	5,970.3	2,842.1	22,506.2	12,838.9	8,677.8	7,670.7	5,567.6
2010 X	4,335.2	98.6	147.7	522.2	256.0	2,228.8	1,305.4	601.3	770.3	520.0
XI	4,103.4	90.0	157.1	800.6	287.5	2,526.2	1,145.7	812.3	729.6	472.7
XII	4,105.7	98.7	118.2	814.1	298.8	3,190.6	1,457.8	1,044.8	784.2	525.1
2011 I	4,634.1	109.0	102.9	459.1	224.0	2,126.9	1,453.1	697.1	747.0	506.5
II	4,903.3	129.4	121.4	864.4	238.4	1,926.3	1,216.6	962.4	755.8	525.5
III	6,420.3	139.3	167.8	981.9	402.2	2,659.6	1,397.6	991.9	899.6	670.5
IV	3,717.8	108.9	98.2	402.8	219.8	2,014.3	1,238.9	714.6	731.1	512.0
V	6,300.2	126.6	122.4	550.7	247.6	2,060.7	1,155.9	824.4	782.1	606.6
VI	5,841.4	119.4	134.2	638.3	352.8	2,476.1	1,156.8	1,043.1	762.5	573.6
VII	5,228.8	102.3	137.2	608.5	312.6	2,401.0	1,346.2	889.3	766.5	612.2
VIII	3,920.3	96.4	133.6	474.4	259.7	2,087.0	1,311.7	777.0	802.9	551.3
IX	6,033.1	126.2	229.3	553.2	313.2	2,641.5	1,371.4	1,009.6	788.4	523.7
X	3,747.1	90.2	101.6	437.0	271.7	2,112.8	1,190.7	768.4	635.0	485.8
<b>Seasonally adjusted data</b>										
2010 X		105.6	133.7		264.3	2,398.7	1,251.3	661.0	781.3	539.3
XI		91.9	129.3		253.0	2,529.3	1,325.2	812.5	669.6	462.6
XII		77.2	126.4		234.8	2,349.6	1,318.6	877.9	769.8	533.3
2011 I		123.9	123.6		248.3	2,540.7	1,598.9	781.8	794.7	558.7
II		131.7	138.0		266.9	2,425.3	1,448.9	959.7	779.5	554.0
III		103.2	141.3		283.2	2,297.8	1,415.2	855.8	795.7	555.6
IV		111.3	136.0		268.6	2,247.0	1,355.6	839.1	780.9	544.7
V		106.8	128.3		265.7	2,126.9	1,246.8	780.8	786.1	574.4
VI		114.0	145.2		295.7	2,259.8	1,105.5	895.7	772.3	526.4
VII		117.9	149.2		296.7	2,228.6	1,334.0	867.0	729.7	602.6
VIII		111.4	134.2		262.4	2,308.4	1,131.9	833.4	841.0	572.9
IX		127.3	142.7		292.2	2,244.6	1,141.9	926.4	782.1	566.2
X		131.1	137.6		298.6	2,307.1	1,140.6	889.6	796.9	569.6
<b>Trend data</b>										
2010 X		100.6	133.0		262.6	2,463.0	1,327.6	804.5	752.2	528.0
XI		99.4	132.3		258.1	2,455.9	1,355.2	817.4	759.3	534.8
XII		99.2	131.6		255.9	2,434.0	1,383.5	830.6	767.3	541.2
2011 I		99.9	131.6		256.5	2,398.8	1,403.4	841.6	775.0	547.0
II		101.4	132.6		259.7	2,354.2	1,405.1	848.9	780.7	551.8
III		103.7	134.2		264.6	2,308.5	1,383.2	852.6	783.7	555.8
IV		106.7	136.2		270.1	2,268.9	1,339.6	854.2	783.9	559.2
V		110.1	138.1		275.6	2,241.5	1,283.0	855.8	782.2	561.9
VI		113.8	139.6		280.8	2,229.7	1,225.7	858.9	780.4	564.1
VII		117.4	140.5		285.3	2,232.6	1,178.9	864.2	780.0	566.1
VIII		121.0	140.7		289.1	2,246.2	1,148.6	871.4	782.1	568.1
IX		124.2	140.4		292.1	2,265.6	1,136.3	880.0	786.8	570.2
X		126.9	139.9		294.0	2,287.4	1,138.0	889.3	793.3	572.7
<b>Trend data- Percent change <sup>(2)</sup></b>										
2010 XI		-1.2	-0.5		-1.7	-0.3	2.1	1.6	0.9	1.3
XII		-0.2	-0.5		-0.9	-0.9	2.1	1.6	1.1	1.2
2011 I		0.7	0.0		0.2	-1.4	1.4	1.3	1.0	1.1
II		1.5	0.8		1.2	-1.9	0.1	0.9	0.7	0.9
III		2.3	1.2		1.9	-1.9	-1.6	0.4	0.4	0.7
IV		2.9	1.5		2.1	-1.7	-3.2	0.2	0.0	0.6
V		3.2	1.4		2.0	-1.2	-4.2	0.2	-0.2	0.5
VI		3.4	1.1		1.9	-0.5	-4.5	0.4	-0.2	0.4
VII		3.2	0.6		1.6	0.1	-3.8	0.6	-0.1	0.4
VIII		3.1	0.1		1.3	0.6	-2.6	0.8	0.3	0.4
IX		2.6	-0.2		1.0	0.9	-1.1	1.0	0.6	0.4
X		2.2	-0.4		0.7	1.0	0.1	1.1	0.8	0.4

(1) No seasonal effect was found in these series.

(2) Percent change on previous period.

Table C 4. - Manufacturing Exports by Technological Intensity <sup>(1)</sup>

לוח ג 4. - יצוא תעשייתי, לפי העוצמה הטכנולוגית <sup>(1)</sup>

Industry	X		I - X		2010	2009	ענף	סמל Code
	2011	2010	2011	2010				
	מיליוני דולרים							
<b>Total, excl. diamonds</b>	<b>3,296</b>	<b>3,164</b>	<b>37,343</b>	<b>33,496</b>	<b>40,678</b>	<b>34,968</b>	<b>סך הכל, ללא יהלומים</b>	
<b>High - technology industries</b>	<b>1,529</b>	<b>1,599</b>	<b>17,453</b>	<b>16,411</b>	<b>20,128</b>	<b>17,920</b>	<b>תעשיות טכנולוגיה עילית</b>	
Office & computing equipment	67	86	742	759	913	751	מכונות למשרד ומיחשוב	30
Electrical components	257	276	2,882	2,730	3,295	4,051	רכיבים אלקטרוניים	32
Aircraft	102	120	1,372	1,351	1,733	1,714	כלי טיס	355
Electronic communication equipment	210	279	2,434	2,707	3,338	3,143	ציוד תקשורת אלקטרוני	33
Equipment for control & supervision	367	339	3,922	3,289	4,237	3,588	ציוד לבקרה ולפיקוח	34
Pharmaceutical products	526	500	6,102	5,575	6,612	4,673	תרופות	245
<b>Medium - high technology industries</b>	<b>1,077</b>	<b>774</b>	<b>11,697</b>	<b>9,788</b>	<b>11,710</b>	<b>9,727</b>	<b>תעשיות טכנולוגיה מעורבת - עילית</b>	
Chemicals & refining petroleum, excl. pharmaceutical products	776	514	8,264	6,603	7,813	6,060	כימיקלים וזיקוק נפט למעט תרופות	24+23-(245)
Machinery & equipment	210	167	2,450	2,003	2,516	2,330	מכונות וציוד	29
Electrical equipments & electrical motors	74	71	803	713	875	715	ציוד ומנועים חשמליים	31
Motor vehicles	16	23	175	468	504	618	כלי רכב מנועיים	35-(353+355+358)
Transport equipment n.e.c.	1	0	5	2	2	3	ציוד הובלה לנמ"א	358
<b>Medium - low technology industries</b>	<b>538</b>	<b>610</b>	<b>6,313</b>	<b>5,559</b>	<b>6,739</b>	<b>5,355</b>	<b>תעשיות טכנולוגיה מעורבת - מסורתית</b>	
Mining & quarrying	159	160	1,493	1,314	1,604	1,077	כרייה וחציבה	10-11-12-13
Rubber & plastic products	133	144	1,574	1,347	1,622	1,528	גומי ופלסטיקה	25
Non-metallic mineral products	21	23	243	218	261	255	מינרליים אל-מתכתיים	26
Non-ferrous & precious metals	39	53	528	408	509	292	מתכות אל-ברזליות ויקרות	271,273
Iron & steel foundries	23	26	333	311	387	214	מוצרי ברזל ופלדה	270,272,274
Metal products	111	134	1,306	1,242	1,483	1,203	מוצרי מתכת	28
Ships & boats	0	2	132	43	69	34	כלי שיט	353
Jewellery Goldsmith & Silversmiths'	28	41	380	359	435	450	תכשיטים וצורפות	38
Articles n.e.c.	25	27	324	317	369	302	מוצרים לנמ"א	39
<b>Low - technology industries</b>	<b>151</b>	<b>182</b>	<b>1,880</b>	<b>1,738</b>	<b>2,101</b>	<b>1,967</b>	<b>תעשיות טכנולוגיה מסורתית</b>	
Food products, beverages & tobacco	62	69	775	657	798	721	מוצרי מזון, משקאות וטבק	14-15-16
Textiles, wearing apparel & leather	60	77	723	768	919	886	טקסטיל, הלבשה ועור	17-18-19
Paper, printing & paper products	24	27	279	228	281	262	נייר, דפוס ומוצרי	21,22
Wood & furniture	5	9	102	85	103	97	מוצרי עץ ורהיטים	20,36

(1) According to OECD/2003 classification, excl.:

Group 23 - "Petroleum & its products" is included in "Chemicals & refining petroleum" in "Medium-high-technology Industries".

(1) לפי סיווג OECD/2003 למעט:

ענף 23 - "נפט ומוצרי" סווג ביחד עם "כימיקלים וזיקוק נפט" בתעשיות "טכנולוגיה מעורבת עילית".

Table C 4. - Manufacturing Exports by Technological Intensity <sup>(1)</sup>

לוח ג 4. - יצוא תעשייתי, לפי העוצמה הטכנולוגית <sup>(1)</sup>

לנתונים ב-\$- to data in

Million NIS

מיליוני ₪

Industry	X		I - X		2010	2009	ענף	סמל Code
	2011	2010	2011	2010				
<b>Total, excl. diamonds</b>	<b>12,083</b>	<b>11,427</b>	<b>132,165</b>	<b>125,892</b>	<b>151,912</b>	<b>136,976</b>	ס הכל, ללא יהלומים	
<b>High - technology industries</b>	<b>5,606</b>	<b>5,773</b>	<b>61,777</b>	<b>61,716</b>	<b>75,178</b>	<b>70,180</b>	תעשיות טכנולוגיה עילית	
Office & computing equipment	247	310	2,628	2,851	3,408	2,936	מכונות למשרד ומיחשוב	30
Electrical components	944	996	10,211	10,256	12,302	15,764	רכיבים אלקטרוניים	32
Aircraft	373	432	4,863	5,080	6,464	6,748	כלי טיס	355
Electronic communication equipment	769	1,006	8,622	10,172	12,455	12,322	ציוד תקשורת אלקטרוני	33
Equipment for control & supervision	1,344	1,223	13,885	12,362	15,796	14,084	ציוד לבקרה ולפיקוח	34
Pharmaceutical products	1,930	1,806	21,568	20,995	24,753	18,328	תרופות	245
<b>Medium - high technology industries</b>	<b>3,949</b>	<b>2,796</b>	<b>41,385</b>	<b>36,785</b>	<b>43,751</b>	<b>38,100</b>	תעשיות טכנולוגיה מעורבת - עילית	
Chemicals & refining petroleum, excl. pharmaceutical products	2,845	1,855	29,229	24,819	29,206	23,764	כימיקלים וזיקוק נפט למעט תרופות	24+23-(245)
Machinery & equipment	768	601	8,678	7,530	9,387	9,144	מכונות וציוד	29
Electrical equipments & electrical motors	272	256	2,842	2,679	3,265	2,794	ציוד ומנועים חשמליים	31
Motor vehicles	60	82	619	1,750	1,884	2,386	כלי רכב מנועיים	35-(353+355+358)
Transport equipment n.e.c.	4	1	17	7	9	12	ציוד הובלה לנמ"א	358
<b>Medium - low technology industries</b>	<b>1,973</b>	<b>2,201</b>	<b>22,350</b>	<b>20,863</b>	<b>25,142</b>	<b>20,965</b>	תעשיות טכנולוגיה מעורבת - מסורתית	
Mining & quarrying	583	576	5,285	4,930	5,981	4,192	כרייה וחציבה	10-11-12-13
Rubber & plastic products	486	520	5,568	5,059	6,056	6,003	גומי ופלסטיקה	25
Non-metallic mineral products	78	81	860	819	975	998	מינרליים אל-מתכתיים	26
Non-ferrous & precious metals	143	193	1,868	1,528	1,894	1,135	מתכות אל-ברזליות ויקרות	271,273
Iron & steel foundries	86	94	1,182	1,171	1,444	837	מוצרי ברזל ופלדה	270,272,274
Metal products	406	484	4,621	4,657	5,532	4,712	מוצרי מתכת	28
Ships & boats	0	7	471	162	258	134	כלי שיט	353
Jewellery Goldsmith & Silversmiths'	102	148	1,348	1,350	1,625	1,766	תכשיטים וצורפות	38
Articles n.e.c.	90	99	1,148	1,188	1,377	1,189	מוצרים לנמ"א	39
<b>Low - technology industries</b>	<b>554</b>	<b>658</b>	<b>6,653</b>	<b>6,528</b>	<b>7,841</b>	<b>7,731</b>	תעשיות טכנולוגיה מסורתית	
Food products, beverages & tobacco	227	250	2,743	2,468	2,977	2,838	מוצרי מזון, משקאות וטבק	14-15-16
Textiles, wearing apparel & leather	221	277	2,561	2,885	3,432	3,479	טקסטיל, הלבשה ועור	17-18-19
Paper, printing & paper products	88	99	988	857	1,048	1,032	נייר, דפוס ומוצרי	21,22
Wood & furniture	19	32	361	319	383	382	מוצרי עץ ורהיטים	20,36

(1) According to OECD/2003 classification, excl.:

Group 23 - "Petroleum & its products" is included in "Chemicals & refining petroleum" in "Medium-high-technology Industries".

(1) לפי סיווג OECD /2003 למעט:

ענף 23 - "נפט ומוצרי" סווג ביחד עם "כימיקלים וזיקוק נפט" בתעשיות "טכנולוגיה מעורבת עילית".

Table C 5. - Manufacturing Exports by Technological Intensity (Net) <sup>(1)</sup>

לוח ג 5. - יצוא תעשייתי, לפי העוצמה הטכנולוגית (נטו) <sup>(1)</sup>

Million \$				מיליוני דולרים	
לתוניהם ב-NIS to data in NIS					
תעשיות טכנולוגיה מסורתית	תעשיות טכנולוגיה מעורבת מסורתית	תעשיות טכנולוגיה מעורבת עילית	תעשיות טכנולוגיה עילית		
Low Technology Industries	Medium - low Technology Industries	Medium - high Technology Industries	High Technology Industries		
<b>Original data</b>			<b>נתונים מקוריים</b>		
181.8	606.7	773.1	1,596.2	X	2010
162.0	585.1	946.5	1,686.5	XI	
200.2	568.0	974.1	2,027.1	XII	
175.0	478.1	986.0	1,569.9	I	2011
184.6	478.0	976.3	1,614.2	II	
229.3	759.4	1,400.1	1,896.6	III	
173.6	589.8	1,185.0	1,648.2	IV	
194.4	666.0	1,128.7	1,853.1	V	
208.0	644.4	1,397.8	2,038.0	VI	
196.0	637.9	1,184.9	1,786.3	VII	
190.1	681.5	1,197.9	1,690.6	VIII	
176.2	702.4	1,153.8	1,813.2	IX	
151.1	537.9	1,076.5	1,528.2	X	
<b>Seasonally adjusted data</b>			<b>נתונים מנוכי עונתיות</b>		
188.8	572.8	856.0	1,637.5	X	2010
158.5	595.3	930.5	1,728.8	XI	
180.7	578.3	953.6	1,719.8	XII	
184.1	536.8	1,088.3	1,802.0	I	2011
190.3	522.6	1,099.0	1,945.2	II	
196.0	619.3	1,119.1	1,800.3	III	
193.5	621.6	1,134.2	1,804.9	IV	
195.4	641.6	1,092.6	1,790.1	V	
196.5	621.4	1,218.7	1,824.1	VI	
195.2	616.1	1,160.3	1,718.9	VII	
193.3	649.7	1,166.1	1,615.6	VIII	
188.9	650.1	1,208.6	1,610.5	IX	
184.1	631.6	1,206.0	1,639.3	X	
<b>Trend data</b>			<b>נתוני מגמה</b>		
181.9	542.2	925.6	1,711.1	X	2010
183.2	554.3	950.3	1,722.3	XI	
185.0	568.1	985.8	1,741.0	XII	
187.2	582.4	1,027.0	1,763.7	I	2011
189.7	596.1	1,067.9	1,784.3	II	
192.0	608.3	1,102.9	1,796.2	III	
194.0	618.6	1,129.4	1,795.1	IV	
195.1	626.6	1,147.5	1,779.4	V	
195.2	632.1	1,160.0	1,751.5	VI	
194.3	635.1	1,170.7	1,717.7	VII	
192.7	636.0	1,182.1	1,687.3	VIII	
190.7	635.8	1,195.2	1,666.6	IX	
188.8	635.2	1,209.2	1,659.9	X	
<b>Trend data- Percent change <sup>(2)</sup></b>			<b>נתוני מגמה - אחוז השינוי <sup>(2)</sup></b>		
0.7	2.2	2.7	0.7	XI	2010
1.0	2.5	3.7	1.1	XII	
1.2	2.5	4.2	1.3	I	2011
1.3	2.4	4.0	1.2	II	
1.2	2.0	3.3	0.7	III	
1.0	1.7	2.4	-0.1	IV	
0.6	1.3	1.6	-0.9	V	
0.1	0.9	1.1	-1.6	VI	
-0.5	0.5	0.9	-1.9	VII	
-0.8	0.1	1.0	-1.8	VIII	
-1.0	0.0	1.1	-1.2	IX	
-1.0	-0.1	1.2	-0.4	X	

(1) Excl. diamonds, aircraft and ships.  
 (2) Percent change on previous period.

(1) ללא יהלומים, אניות ומטוסים.  
 (2) השינוי באחוזים, כל תקופה לעומת קודמתה.

Table C 5. - Manufacturing Exports by Technological Intensity (Net) <sup>(1)</sup>

לוח ג 5 - יצוא תעשייתי, לפי העוצמה הטכנולוגית (נטו) <sup>(1)</sup>

Million NIS		לתוניהם ב-\$ to data in		מיליוני ₪	
תעשיות טכנולוגיה מסורתית	תעשיות טכנולוגיה מעורבת מסורתית	תעשיות טכנולוגיה מעורבת עילית	תעשיות טכנולוגיה עילית		
Low Technology Industries	Medium - low Technology Industries	Medium - high Technology Industries	High Technology Industries		
<b>Original data</b>			<b>נתונים מקוריים</b>		
656.6	2,190.9	2,791.6	5,764.3	X	2010
590.2	2,132.3	3,449.3	6,146.0	XI	
721.7	2,047.2	3,510.7	7,305.6	XII	
627.2	1,713.6	3,534.2	5,627.1	I	2011
674.9	1,747.9	3,570.0	5,902.7	II	
816.8	2,705.4	4,988.1	6,757.2	III	
596.0	2,025.4	4,069.0	5,659.6	IV	
674.2	2,309.8	3,914.5	6,426.6	V	
711.8	2,205.2	4,783.8	6,974.7	VI	
670.3	2,181.8	4,052.4	6,109.6	VII	
673.6	2,414.7	4,244.6	5,990.3	VIII	
648.5	2,585.2	4,246.5	6,673.5	IX	
554.0	1,971.8	3,946.6	5,602.6	X	
<b>Seasonally adjusted data</b>			<b>נתונים מנוכי עונתיות</b>		
684.6	2,108.0	3,126.4	5,882.4	X	2010
586.2	2,166.3	3,479.9	6,314.2	XI	
654.7	2,071.8	3,418.7	6,195.2	XII	
664.1	1,922.4	3,817.9	6,448.8	I	2011
687.2	1,900.8	3,990.7	6,975.9	II	
690.6	2,182.3	4,376.9	6,309.5	III	
680.2	2,158.4	3,926.6	6,256.9	IV	
672.3	2,228.9	3,766.1	6,196.4	V	
671.5	2,125.3	4,172.6	6,267.0	VI	
676.5	2,109.8	4,105.2	5,966.8	VII	
683.8	2,310.4	4,172.0	5,801.2	VIII	
673.7	2,340.1	4,335.1	5,816.4	IX	
663.0	2,301.5	4,364.2	5,860.8	X	
<b>Trend data</b>			<b>נתוני מגמה</b>		
672.2	2,008.5	3,440.4	6,366.7	X	2010
670.3	2,029.6	3,502.5	6,315.4	XI	
670.1	2,055.2	3,588.6	6,293.1	XII	
671.6	2,082.1	3,685.5	6,295.9	I	2011
674.0	2,107.9	3,779.7	6,303.1	II	
676.3	2,131.7	3,862.4	6,293.2	III	
678.0	2,153.8	3,933.1	6,250.8	IV	
678.5	2,175.3	3,998.4	6,174.2	V	
678.0	2,197.6	4,064.3	6,075.4	VI	
676.5	2,221.7	4,134.0	5,978.2	VII	
674.5	2,247.6	4,205.7	5,910.0	VIII	
672.4	2,274.1	4,275.0	5,883.2	IX	
670.7	2,299.7	4,338.5	5,903.0	X	
<b>Trend data- Percent change <sup>(2)</sup></b>			<b>נתוני מגמה - אחוז השינוי <sup>(2)</sup></b>		
-0.3	1.1	1.8	-0.8	XI	2010
0.0	1.3	2.5	-0.4	XII	
0.2	1.3	2.7	0.0	I	2011
0.4	1.2	2.6	0.1	II	
0.3	1.1	2.2	-0.2	III	
0.3	1.0	1.8	-0.7	IV	
0.1	1.0	1.7	-1.2	V	
-0.1	1.0	1.6	-1.6	VI	
-0.2	1.1	1.7	-1.6	VII	
-0.3	1.2	1.7	-1.1	VIII	
-0.3	1.2	1.6	-0.5	IX	
-0.3	1.1	1.5	0.3	X	

(1) Excl. diamonds, aircraft and ships.

(2) Percent change on previous period.

(1) ללא יהלומים, אניות ומטוסים.

(2) השינוי באחוזים, כל תקופה לעומת קודמתה.