

ירושלים, ט"ז במר חשוון תשע"ב
13 בנובמבר 2011
283/2011

סקר הערכת מגמות בעסקים: נתוני חודש אוקטובר 2011 Business Tendency Survey: Estimates of October 2011

אוקטובר 2011

- האטה (-13.0%) במאזן הפעילות העסקית בהמשך להאטה קלה שהסתמנה מחודש מאי.
- ירידה חדה בדיווחי המנהלים בענף המסחר הקמעונאי; המאזן הגיע לשיא שלילי - 33.0%.
- מתחילת הסקר בדצמבר 2010 - מגמה של ירידה במאזן הכולל בענף התעשייה - מבטאת ציפיות מנהלים להרעה במצב הכלכלי של עסקיהם.

הלשכה המרכזית לסטטיסטיקה (הלמ"ס) החלה לבצע בחודש דצמבר 2010, סקר חודשי שוטף חדש – סקר הערכת המגמות בעסקים (Business Tendency Survey). הסקר מהווה חלק מסדרת פעולות המתבצעות במסגרת הצטרפותה של ישראל לארגון ה-OECD. המתודולוגיה של הסקר תואמת את ההנחיות של ארגון ה-OECD לסקרים מסוג זה. התוצאות מנותחות באמצעות מאזן. המאזן הוא ההפרש המשוקלל בין אחוז מנהלי החברות אשר דיווחו על הטבה במצב לבין אחוז מנהלי החברות אשר דיווחו על הרעה.

המאזן - חושב לכל שאלה על פי תרגום התשובות של מנהלי החברות לציונים הבאים: התשובה "טוב מהרגיל/גדל יחסית לעונה" מקבלת ציון 1, התשובה "ללא שינוי/רגיל לעונה" מקבלת ציון 0 והתשובה "רע מהרגיל/קטן יחסית לעונה" מקבלת ציון -1. לאחר מכן, כל ציון מקבל משקל בהתאם לחלקן של משרות השכיר שאותן החברה מייצגת מכלל משרות השכיר בענף הכלכלי שבו החברה פועלת. המאזן הוא ההפרש המשוקלל בין אחוז מנהלי החברות אשר דיווחו על הטבה במצב לבין אחוז מנהלי החברות אשר דיווחו על הרעה. מאזן השווה לאפס מעיד על חוסר שינוי כלומר יציבות בפעילות, מאזן שלילי מעיד על כך שאחוז החברות עם מספר גדול של משרות שכיר מדווחות על הרעה במצב מאשר על שיפור, ואילו מאזן חיובי מעיד על כך שאחוז החברות עם מספר גדול של משרות שכיר מדווחים על הטבה. באופן תיאורטי, המאזן יכול לנוע בין מינוס 100% (כאשר כל המשתתפים בסקר דיווחו על הרעה), לבין 100% (כאשר כל המשתתפים דיווחו על הטבה). מאזן נטו הקרוב לאפס מלמד על יציבות בפעילות, מאזן חיובי על עלייה ומאזן שלילי על ירידה.

[מידע נוסף על הסקר ואומדנים מסוג מאזן ניתן במצגת](#)

בהודעה זו מתפרסמים נתוני השוואות בין-לאומיות בכל הענפים (למעט ענף המלונאות).

כתבה: אילנה דרור, אגף עסקים כלכלה
לקבלת הסברים ניתן לפנות אל יחידת הדוברות בטל : 02-6527845

הממצאים

לוח א. מאזן כולל והמאזן לפי ענפים, דצמבר 2010 – אוקטובר 2011 (אחוזים)
Table A. Total Balance and Balance by Branch, December 2010 – October 2011 (percent)

ענף המלונאות	ענף השירותים	ענף המסחר הקמעונאי	ענף הבינוי	ענף התעשייה	מאזן כולל		
40.7	4.3	-9.9	-12.4	8.6	3.3	דצמבר	2010
14.2	3.7	-1.8	-1.3	5.5	3.4	ינואר	2011
6.0	-1.8	-2.6	-9.2	3.9	-1.1	פברואר	
11.8	5.3	-4.3	-1.3	0	2.8	מרס	
24.0	3.6	-4.1	-1.9	0.8	2.2	אפריל	
3.4	1.4	0.6	-8.6	-4.8	-0.6	מאי	
-6.0	0.7	-3.2	-1.1	-6.3	-1.4	יוני	
-2.0	-0.8	-2.8	-4.2	-7.2	-2.6	יולי	
-33.1	-4.4	-12.0	-7.7	-9.2	-7.0	אוגוסט	
-7.4	-7.4	-27.4	-5.2	-15.4	-11.1	ספטמבר	
-9.5	-10.7	-33.0	-7.5	-11.2	-13.0	אוקטובר	

מסיכום הערכת המנהלים בחודש אוקטובר 2011, נמצא כי הפער בין אלו המדווחים על עלייה לבין אלה המדווחים על ירידה גדל בעיקר בענף המסחר הקמעונאי. בהשוואת הבינלאומיים בהמשך ניתן לראות שבכל הענפים שהשוונו בהם את ישראל למדינות נבחרות המצב של ישראל פחות או יותר יציב ונע סביב ה-0.

ענף התעשייה

לוח ב. מדדים בענף התעשייה, דצמבר 2010 – אוקטובר 2011 (אחוזים)
Table B. The Balance in the Industry Branch, December 2010 – October 2011 (percent)

מצב העסק בשלושת החודשים הקודמים לביצוע הסקר

מספר המועסקים	היקף האשראי	מלאי המוצרים המוגמרים	היקף המכירות	הייצור (התפוקה)	ההזמנות ליצוא	ההזמנות לשוק המקומי		
6.3	2.9	2.4	3.1	5.1	-4.8	5.1	דצמבר	2010
2.6	5.4	4.7	8.4	5.9	4.1	4.9	ינואר	2011
1.2	2.3	5.6	3.8	2.0	1.6	-1.3	פברואר	
0	1.0	2.0	-4.2	2.0	0	-3.8	מרס	
2.9	2.0	3	-2.0	-0.8	0.9	1.0	אפריל	
0.9	0.7	-0.3	-3.5	-5.8	-3.4	1.4	מאי	
-2.7	4.3	1.9	-5.1	-4.4	-4.1	0.9	יוני	
-2.4	2.5	-1.5	-3.6	-4.7	-6.0	1.6	יולי	
-1.5	5.6	1.2	-3.7	-6.5	-9.1	-2.3	אוגוסט	
-4.0	2.8	2.4	-4.1	-3.9	-9.2	1.7	ספטמבר	
-1.9	4.0	-1.6	-3.8	-5.6	-6.3	-2.4	אוקטובר	

ציפיות לשינויים בהתפתחות העסק בשלושת החודשים הבאים

צפי לשינוי במספר המועסקים	צפי לשינוי במחירי המוצרים המוגמרים	צפי לשינוי בהיקף הייצור (התפוקה)	צפי לשינוי בהיקף ההזמנות לייצוא	צפי לשינוי בהיקף ההזמנות לשוק המקומי		
2.8	21.4	14.9	10.3	9.0	דצמבר	2010
4.7	23.5	17.3	18.8	14.2	ינואר	2011
6	25.6	20.2	14.6	21.7	פברואר	
2.9	19.4	15.2	13.5	13.1	מרס	
8.2	12.9	19.2	20.4	21.3	אפריל	
-0.7	19.6	10.9	14.9	12.4	מאי	
0	6.9	16	17	14.2	יוני	
1.3	3.8	14.9	15.8	14.7	יולי	
-4.3	-0.8	1.2	1.1	1.0	אוגוסט	
-4.3	-0.8	6.0	6.0	1.7	ספטמבר	
1.5	-3.0	4.0	5.1	-0.2	אוקטובר	

דיווחי מנהלי החברות והעסקים בענף התעשייה מעידים על ירידה במאזן הכולל %11.2- (ראה לוח א). מתחילת הסקר בדצמבר 2010, ישנה מגמה של ירידה במאזן הכולל המשקפת הערכות מנהלים להאטה במצב הכלכלי של עסקיהם. בחודש אוקטובר דווחה ירידה במאזנים ברוב מדדי הפעילות בשלושת החודשים לפני ביצוע הסקר לעומת שלושת החודשים שקדמו להם מלבד במדד של היקף האשראי שם נרשמה אופטימיות קלה (%4.0).

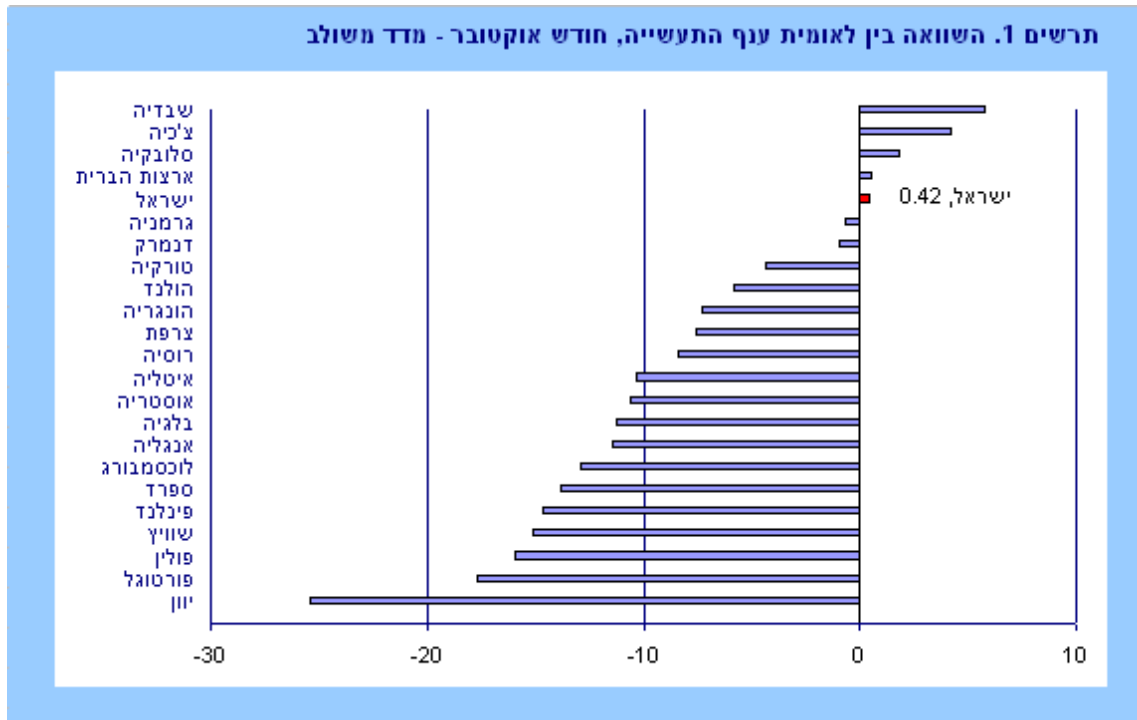
ציפיות המנהלים לשינויים בחודש אוקטובר במאזנים של מדדי הפעילות בשלושת החודשים הבאים מבטאות ציפיות להתרחבות הפעילות בצפי לשינוי הזמנות לייצוא, בצפי לשינוי בהיקף הייצור ובצפי לשינוי במספר המועסקים. בצפי לשינוי בהזמנות לשוק המקומי נרשמה מאז תחילת הסקר יציבות. בצפי לשינוי במחירי המוצרים המוגמרים המדד הפך לשלילי לאחר יציבות של חודשיים.

לגבי ציפיות המנהלים לשינוי – בדומה למאזן כדאי להזכיר שנתון חיובי מצביע על כך שיותר מנהלים חושבים שיהיה טוב מהרגיל לעונה (כלומר שינוי חיובי במדד) ולעומת זאת נתון שלילי מצביע על כך שיותר מנהלים חושבים שיהיה רע מהרגיל לעונה (כלומר שינוי שלילי במדד).

לדוגמא: במדד צפי לשינוי במחירי המוצרים המוגמרים – הנתון שהתקבל החודש הוא 3.0 - , כלומר יותר מנהלים חושבים שיהיה רע מהרגיל לעונה.

השוואה בינלאומית של מדד משולב תעשייה

נערכה השוואה בינלאומית בענף התעשייה. המדד שנבחר נקרא מדד משולב תעשייה. הוא חושב באופן הבא:
 מדד משולב תעשייה = ממוצע של (ממוצע (הזמנות שוק מקומי + הזמנות מייצוא) + שינוי הצפוי בהיקף הייצור - שינוי שחל במלאי מוצרים מוגמרים) מקור הנתונים להשוואה בינלאומית: http://stats.oecd.org/Index.aspx?datasetcode=MEI_BTS_COS



ענף הבינוי

לוח ג. מדדים בענף הבינוי, דצמבר 2010 – אוקטובר 2011 (אחוזים)

Table C. The Balance in the Construction Branch, December 2010 – October 2011 (percent)

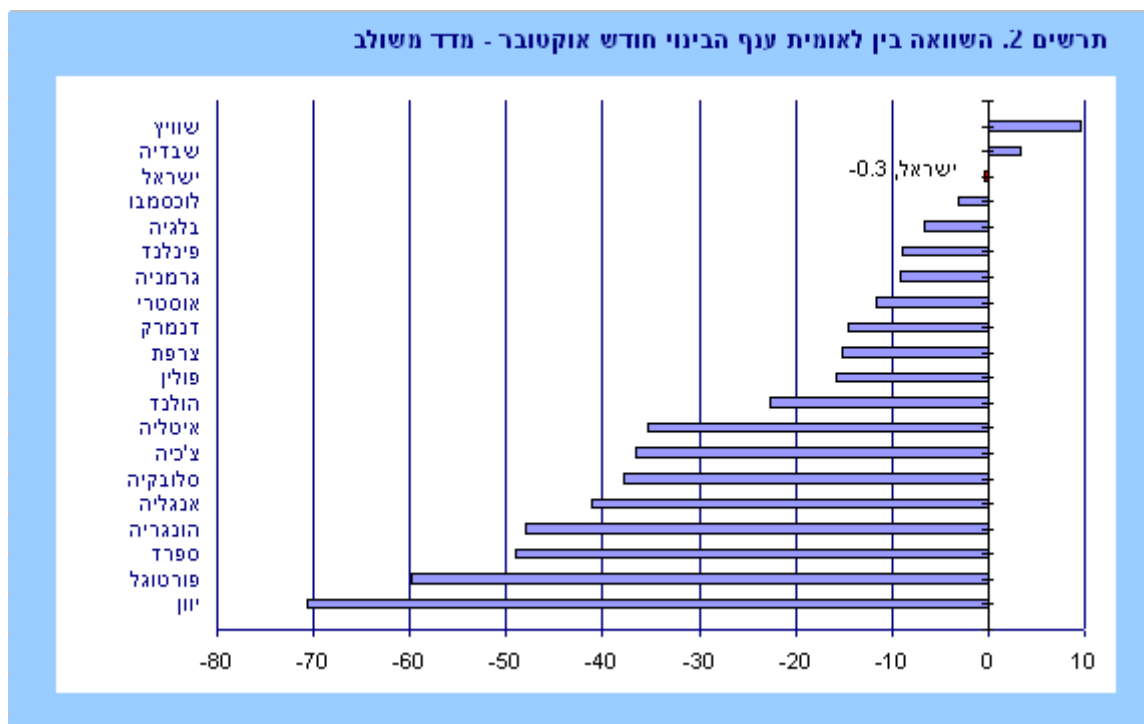
ציפיות לשינויים בהתפתחות העסק בשלושת החודשים הבאים			מצב העסק בשלושת החודשים הקודמים לביצוע הסקר		2010	
צפי לשינוי במחירי התוצרים	צפי לשינוי במספר המועסקים	צפי לשינוי בהיקף הפעילות	היקף עבודות חדשות	היקף הפעילות השוטפת		
7	7.7	17.1	-10.3	-12.5	דצמבר	2011
13.3	1.9	16.8	-7.7	-3.2	ינואר	
9.4	-6.3	13.3	-16.2	-7.9	פברואר	
15.2	3.9	15.6	-11.9	-14.2	מרס	
12.1	4.1	21.9	-3.5	-10.4	אפריל	
6.6	-0.8	11.1	-13.4	-18.8	מאי	
10.6	4.3	15.5	-9.3	-10	יוני	
7.2	9.6	13.5	0.7	-2.4	יולי	
0.3	5.4	15.8	-4.9	-8.8	אוגוסט	
-1.3	-1.2	-0.7	-6.2	-7.9	ספטמבר	
2.1	9.9	15.3	-10.5	-9.9	אוקטובר	

דיווחי מנהלי החברות והעסקים בענף הבינוי מצבעים על ירידה במאזן הכולל (-7.5%), ראה לוח א'. לפי דיווחים של מנהלי החברות והעסקים בענף הבינוי, המשיכה המגמה השלילית שנרשמה מאז תחילת הסקר. בהסתכלות על מדדי הפעילות בשלושת החודשים לפני ביצוע הסקר לעומת שלושת החודשים שקדמו להם, מאזן היקף הפעילות השוטפת ירד והגיע ל-9.9%. גם בהיקף עבודות חדשות נמשכה הירידה (-10.5%).

בציפיות המנהלים לשינויים בחודש אוקטובר, במדדי הפעילות בשלושת החודשים הבאים נרשמת אופטימיות לאחר הדיווחים היציבים מהחודש הקודם. המנהלים דווחו על עלייה בצפי לשינוי בהיקף הפעילות (15.3%) וגם בציפיות לשינויים במספר המועסקים ישנה עלייה בדווחי המנהלים לעומת החודש הקודם (9.9%).

השוואה בינלאומית

נערכה השוואה בינלאומית בענף הבינוי. המדד שנבחר חושב באופן הבא: **מדד בינוי**- ממוצע של (היקף עבודות חדשות ועוד שינוי צפוי במספר המועסקים).



לוח ד. מדדים בענף המסחר הקמעונאי, דצמבר 2010 – אוקטובר 2011 (אחוזים)
 Table D. The Balance in the Retail Branch, December 2010 – October 2011 (percent)

ציפיות לשינויים בהתפתחות העסק בשלושת החודשים הבאים				מצב העסק בשלושת החודשים הקודמים לביצוע הסקר			
צפי לשינוי במחירי הסחורות	צפי לשינוי במספר המועסקים	צפי לשינוי במספר הזמנות מספקים	צפי לשינוי בהיקף מכירות	מלאי מוצרים	היקף מכירות		
16.2	- 3.8	11.9	27.3	7.2	- 7.5	דצמבר	2010
29.9	9.2	23.5	43.7	4.7	0	ינואר	2011
47.7	26.5	48.1	53.8	2.1	11.1	פברואר	
41.8	22.3	35.2	60	11.9	7.5	מרס	
36.1	18.1	45.2	54.6	12.7	11.6	אפריל	
33.6	2.7	24	35.2	12.9	16.9	מאי	
25.7	11.4	32.1	39.5	10.3	19.5	יוני	
14.8	11.4	30.9	37.2	14.9	13	יולי	
12.5	7.1	5.1	18.8	7.4	0.2	אוגוסט	
9.7	3.1	-1.9	10.7	5.2	-14.0	ספטמבר	
-12.3	-17.4	-11.5	-12.8	-1.5	-28.0	אוקטובר	

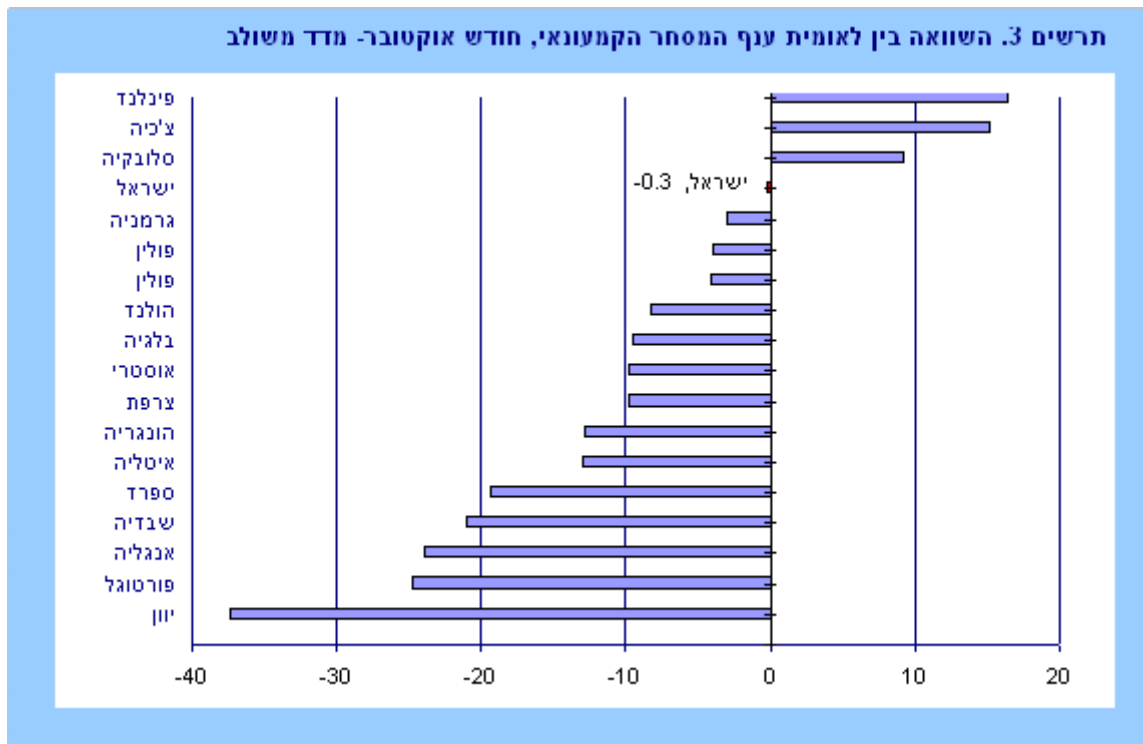
מדיווחי מנהלי החברות והעסקים בענף המסחר הקמעונאי הפעילות העסקית מעידה על ירידה חדה בפעילות והגיע לרמתה הנמוכה ביותר מתחילת הסקר (33.0% -), ראה לוח א'.

מדיווחי המנהלים על מדדי הפעילות בשלושת החודשים לפני ביצוע הסקר לעומת שלושת החודשים שקדמו להם נרשמה ירידה חדה בהיקף המכירות (28.0% -) וירידה קלה בהיקף מלאי המוצרים (1.5% -).

ציפיות המנהלים לשינויים בחודש אוקטובר במאזני מדדי הפעילות בשלושת החודשים הבאים מלמדות על הערכה שלילית בצפי לשינוי בהיקף המכירות (12.8% -) לראשונה מתחילת הסקר. גם בשאר המדדים נרשמה הערכה שלילית בצפי לשינוי במספר הזמנות מספקים (11.5% -), בצפי לשינוי במספר המועסקים (17.4% -) ובצפי לשינוי במחירי הסחורות (12.3% -) שגם במדד הזה נרשמה הערכה שלילית לראשונה מתחילת הסקר.

השוואה בינלאומית

נערכה השוואה בינלאומית בענף המסחר הקמעונאי. המדד שנבחר חושב באופן הבא:
מדד מסחר - ממוצע של (מצב נוכחי של העסק ועוד שינוי צפוי בהיקף מכירות פחות השינוי שחל במלאי מוצרים מוגמרים).



ענף השירותים

לוח ה. מדדים בענפי השירותים, דצמבר 2010 – אוקטובר 2011 (אחוזים)
Table E. The Balance in the Services Branch, December 2010 – October 2011 (percent)

מצב העסק בשלושת החודשים הקודמים לביצוע הסקר

היקף האשראי	מספר המועסקים	היקף המכירות ליצוא	היקף המכירות לשוק המקומי		
10.2	6.0	10.2	10.9	דצמבר	2010
9.3	-1.0	- 6.0	10.6	ינואר	2011
1.1	-8.0	0.7	1.3	פברואר	
3.5	5	0	-3.0	מרס	
1.7	6	5.6	6.2	אפריל	
6.5	8.4	-2.8	4.7	מאי	
10.3	4.5	-12.3	7.1	יוני	
4.6	6.9	-10.9	2.6	יולי	
6.0	3.7	-9.1	1.0	אוגוסט	
3.4	6.8	-8.6	-6.1	ספטמבר	
3.1	4.5	-8.6	-5.8	אוקטובר	

ציפיות לשינויים בהתפתחות העסק בשלושת החודשים הבאים

2010	דצמבר	צפי לשינוי המועסקים במספר	צפי לשינוי מכירות לשוק המקומי	צפי לשינוי בהיקף מכירות ליצוא	צפי לשינוי במחירי השירותים
2011	ינואר	24.9	27.5	35.3	12.4
	פברואר	18.6	30.3	25.6	15.9
	מרס	23.0	25.9	31.3	9.6
	אפריל	16.9	20.2	23.3	11.3
	מאי	18.9	27	35.3	15.4
	יוני	20.0	22.3	21.8	10.1
	יולי	11.4	12.8	17.2	9.4
	אוגוסט	10.2	12.4	34.1	9.1
	ספטמבר	8.7	6.2	19.2	3.1
	אוקטובר	-0.5	3.8	3.2	-7.9

דיווחי מנהלי החברות והעסקים בענף השירותים מעידים על ירידה במאזן הכולל -10.7% (ראה לוח א).

בדיווחי המנהלים על הפעילות בשלושת החודשים לפני ביצוע הסקר לעומת שלושת החודשים שקדמו להם נרשמה האטה

בהיקף מכירות השירותים לשוק המקומי (5.8% -) ובהיקף המכירות לייצוא (8.6% -).

ציפיות המנהלים לשינויים בחודש אוקטובר במאזני מדדי הפעילות בשלושת החודשים הבאים מלמדות על אופטימיות זהירה

לגבי צפי לשינוי בהיקף מכירות לשוק מקומי (3.8%) ובצפי לשינוי המכירות לייצוא (3.2%). ואילו בצפי לשינוי במספר

המועסקים נצפתה יציבות (0.5% -). בצפי לשינוי במחירי שירותים נרשמה הערכה שלילית (7.9% -) לראשונה מאז תחילת

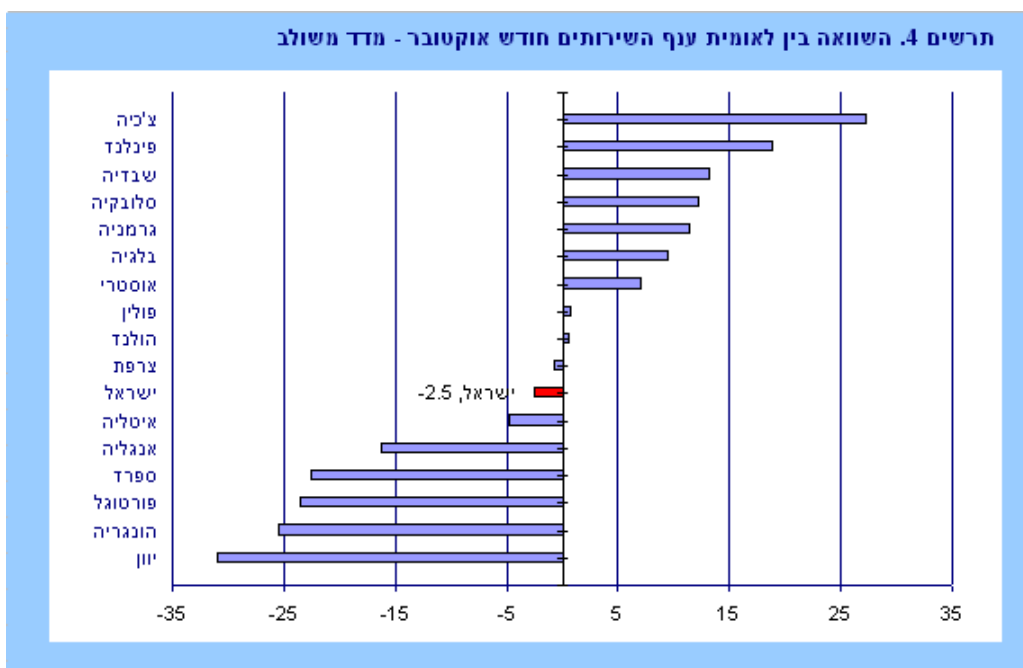
הסקר.

השוואה בינלאומית

נערכה השוואה בינלאומית בענף השירותים. המדד שנבחר חושב באופן הבא:

מדד שירותים – ממוצע של (מצבה העסקי של העסק נכון להיום ועוד השינוי הצפוי במספר המועסקים ועוד השינוי הצפוי

בהיקף מכירות לשוק המקומי).



לוח ו. מדדים בענף המלונאות, דצמבר 2010 – אוקטובר 2011 (אחוזים)
 Table F. The Balance in Hotels, December 2010 – October 2011 (percent)

מצב העסק בשלושת החודשים הקודמים לביצוע הסקר

פדיון החברה	היקף האשראי	מספר המועסקים	מספר לינות תיירים	מספר לינות ישראלים		
47.8	5.1	12	62.9	25.5	דצמבר	2010
55.9	8.2	6.9	64.1	17.6	ינואר	2011
14.8	- 4.6	8.5	14.6	- 9.6	פברואר	
9.9	1.7	19.3	23.1	- 11.2	מרס	
1.8	- 1.7	19.5	14.2	- 22.7	אפריל	
0	18.1	4.4	-6.2	8.7	מאי	
5.4	0.4	8	-18.8	-2	יוני	
1.2	-0.8	9.7	-24.4	5.9	יולי	
-12.0	2.1	6.4	-34.9	-3.7	אוגוסט	
-7.0	-1.5	6.6	-49.4	-5.7	ספטמבר	
-10.7	-3.1	6.5	-13.1	-13.8	אוקטובר	

ציפיות לשינויים בהתפתחות העסק בשלושת החודשים הבאים

צפי לשינוי בתעריף חדרים	צפי לשינוי במספר המועסקים	צפי לשינוי בהיקף לינות התיירים	צפי לשינוי במספר לינות ישראלים		
12.7	- 6.2	30.2	- 16.1	דצמבר	2010
14.6	14.3	33.2	0.3	ינואר	2011
51.8	10.6	48.3	42.8	פברואר	
37.9	29.7	62.6	40.7	מרס	
42.2	32.7	8.9	20.1	אפריל	
-0.9	6.8	1.7	18.4	מאי	
17.6	5.9	-26.2	18.8	יוני	
9.2	7.7	-25.7	-1.9	יולי	
-25.1	-11.7	-44.0	-6.8	אוגוסט	
-25.7	-25.8	-42.6	-26.7	ספטמבר	
-12.8	-23.2	-24.6	-30.9	אוקטובר	

דיווחי מנהלי החברות והעסקים בענף המלונאות מעידים גם בחודש זה על ירידה במאזן הפעילות העסקית (מאזן -9.5%), ראה לוח א'.

במאזני מדדי הפעילות בשלושת החודשים לפני ביצוע הסקר לעומת שלושת החודשים שקדמו להם נרשמה ירידה במספר לינות ישראלים (-13.8%) במספר לינות תיירים (-13.1%) בהיקף האשראי (-3.1%) ובפדיון החברה (-10.7%). ציפיות המנהלים לשינוי בחודש אוקטובר במאזני מדדי הפעילות בשלושת החודשים הבאים מלמדות על האטה לגבי הפעילות, בכל המדדים.

הגדרות

סקר זה נועד לספק מידי חודש מידע עדכני על הציפיות במשק. ממצאי הסקר ישמשו את מקבלי ההחלטות במגזר העסקי והציבורי בבואם לבחון ולתכנן מדיניות עסקית וכלכלית.

הסקר מתבצע בענפים העיקריים של המגזר העסקי: תעשייה, בינוי, מסחר קמעונאי, שירותים ומלונאות. שאלות הסקר איכותניות - החברות/ עסקים מתבקשות לדווח על כיווני השינויים של המשתנים השונים – עלייה, ירידה או יציבות.

המאזן - חושב לכל שאלה על פי תרגום התשובות של מנהלי החברות לציונים הבאים: התשובה "טוב מהרגיל/גדל יחסית לעונה" מקבלת ציון 1, התשובה "ללא שינוי/רגיל לעונה" מקבלת ציון 0 והתשובה "רע מהרגיל/קטן יחסית לעונה" מקבלת ציון -1. לאחר מכן, כל ציון מקבל משקל בהתאם לחלקן של משרות השכיר שאותן החברה מייצגת מכלל משרות השכיר בענף הכלכלי שבו החברה פועלת. המאזן הוא ההפרש המשוקלל בין אחוז מנהלי החברות אשר דיווחו על הטבה במצב לבין אחוז מנהלי החברות אשר דיווחו על הרעה. מאזן השווה לאפס מעיד על חוסר שינוי כלומר יציבות בחברה, מאזן שלילי מעיד על כך שאחוז החברות עם מספר גדול של משרות שכיר מדווחות על הרעה במצב מאשר על שיפור, ואילו מאזן חיובי מעיד על כך שאחוז החברות עם מספר גדול של משרות שכיר מדווחים על הטבה.

המאזן הכולל - חושב כסכום משוקלל של המאזן בחמשת ענפי הסקר (בשאלה "מהו להערכתך מצבה העסקי/כלכלי של החברה נכון להיום?"), בהתאם למשקל של אותו ענף בסך משרות השכיר של אוכלוסיית הסקר.

אוכלוסיית הסקר

האוכלוסייה בסקר מגמות בעסקים כוללת את כל החברות בהן המעסיקים לפחות 5 מועסקים בענפים הכלכליים הבאים:

הערה	סימול הענף	שם הענף
	B	תעשייה
	D	בינוי
	504, 52	מסחר קמעונאי ומכירה קמעונאית של דלק
למעט ענף 552	55	בתי מלון ושירותי אירוח
למעט ענף 64 וקרנות מחקרים בבתי חולים	F (56), G, H, I, L, M (90,94)	ענפי השירותים

ענפי השירותים כוללים:

- ענף הסדר F - מסעדות ושירותי אוכל (ענף 56)
- ענף הסדר G - תחבורה, למעט ענף אחסנה, מגרשי חניה ומסופי מטען (ענף 64)
- ענף הסדר H - בנקאות, ביטוח ומוסדות פיננסיים אחרים (ענפים 67-68)
- ענף הסדר I - נכסי דלא ניידי, פעילויות השכרה ושירותים עסקיים (ענפים 70-76)
- ענף הסדר L - שירותי בריאות ושירותי רווחה וסעד (ענפים 85-86)
- ענף הסדר M - ענף סילוק שפכים ואשפה ושירותי תברואה (ענף 90)
- ענף הסדר M - ענף פעילויות בילוי הפנאי, תרבות וספורט (ענף 94)

גופים השייכים לסקטורים הבאים אינם חלק מאוכלוסיית הסקר:

- ממשלה מקומית (סקטור 131300)
- מלכ"רים ציבוריים (סקטור 131110)
- מלכ"רים פרטיים המשרתים משקי בית (סקטור 150020)
- חברות ממשלתיות לא פיננסיות (סקטור 110010)
- מתווכים פיננסיים אחרים בבעלות ממשלתית (סקטור 123010)

- חברות ביטוח ופנסיה בהנהלה ממשלתית (סקטור 125010)

מדגם "סקר הערכת המגמות בעסקים מהווה **תת מדגם** של "סקר משרות פנויות" ומקיף כ-1000 יחידות.

במסגרת הסקר נאספות הערכות המנהלים בנוגע למצב העסק, בשלוש נקודות זמן: המצב של העסק במועד הסקר, המצב בשלושת החודשים שקדמו לביצוע הסקר בהשוואה לשלושת החודשים הקודמים, וציפיות אודות התפתחות העסק בשלושת החודשים שאחרי ביצוע הסקר. בנוסף נשאלים מנהלי החברות על ציפיות לשינויים בשער החליפין ובמדד המחירים לצרכן ועל מגבלות העומדות בפני העסק. המשתתפים בסקר מתבקשים להעריך את השינוי (שיפור/ יציבות/ הרעה) במצב העסקים. בהודעה הנוכחית מובאים לראשונה נתונים מחודש דצמבר 2010 ועד חודש מרס 2011. בעתיד יתפרסמו אומדני הסקר באופן שוטף כשבועיים אחרי סיום החודש שעברו נאספו נתונים. כך, הסקר יספק את האינדיקציה העדכנית ביותר על פעילות המגזר העסקי ועל ציפיות מנהלי החברות להתפתחות העסקים בשלושת החודשים הקרובים. נציין, כי בשלב זה, לא ניתן לנכות את השינויים הנובעים מהשפעת העונתיות, החגים וימי הפעילות במשק, בשיטות הסטטיסטיות המקובלות. עם זאת, מנהלי החברות מתבקשים להעריך מצב עכשווי של החברה והמצב בשלושת החודשים לפני הסקר לעומת שלושת החודשים שקדמו להם **יחסית לעונה**.