

הודעה לעיתונות

אתר: www.cbs.gov.il דוא"ל: info@cbs.gov.il פקס: 02-6521340

הודעה קודמת בנושא זה פורסמה ב-26 באוקטובר 2011

ירושלים, כ' בכסלו תשע"ב
17 בנובמבר 2011
291/2011

סחר החוץ לפי ארצות בחודש אוקטובר 2011

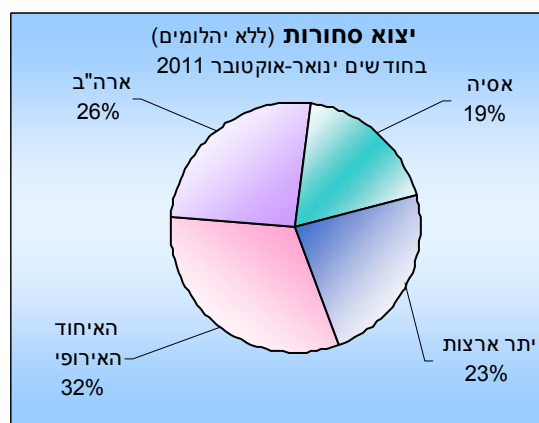
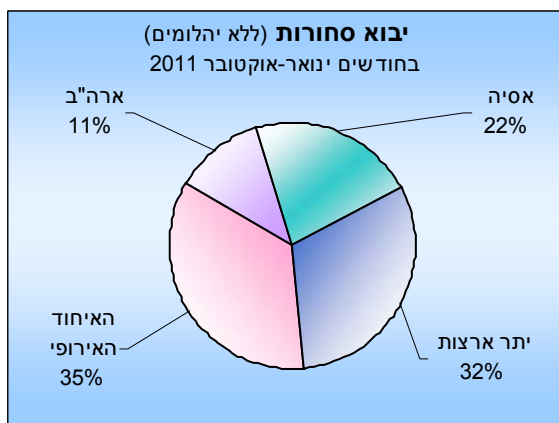
Israel's Foreign Trade by Countries - October 2011

על פי נתוני המגמה בחודשים האחרונים (אוגוסט-אוקטובר 2011)

- עלייה ביבוא הסחורות מארצות האיחוד האירופי ומארצות אסיה
- ירידה ביצוא הסחורות לארה"ב ויציבות ביצוא לאיחוד האירופי
- עלייה ביצוא לאסיה ויתר הארצות

בחודש אוקטובר 2011, הסתכם **יבוא הסחורות** (למעט יהלומים) ב-18.9 מיליארד ש"ח. 36% מהיבוא היה מארצות האיחוד האירופי, 21% מארצות אסיה, 12% מארצות הברית ו-31% הנותרים מקבוצת יתר ארצות העולם.

יצוא הסחורות (למעט יהלומים) הסתכם בחודש אוקטובר ב-12.4 מיליארד ש"ח והגירעון המסחרי (ללא יהלומים) ב-6.5 מיליארד ש"ח. מסכום זה, יצוא הסחורות לארצות האיחוד האירופי היוו 35%, היצוא לארצות הברית 21%, היצוא לארצות אסיה 21% ו-23% הנותרים ליתר ארצות העולם¹.



המאזן המסחרי

הגירעון המסחרי (ללא יהלומים) הסתכם בעשרת החודשים הראשונים של שנת 2011 ב-49.6 מיליארד ש"ח לעומת גירעון של 27.0 מיליארד ש"ח באותם חודשים אשתקד. בינואר-אוקטובר 2011, היה גירעון (ללא יהלומים) של 21.0 מיליארד ש"ח בסחר הסחורות עם

¹ הנתונים כוללים את הסחורות שעברו במכס אך אינם כוללים את נתוני הסחר בין ישראל לרשות הפלסטינית, היבוא הביטחוני, יבוא ויצוא שירותים (לרבות שירותי תוכנה). נתוני על כלל יבוא ויצוא סחורות ושירותים מתפרסמים במסגרת מאזן התשלומים מדי רבע שנה. הנתונים הנם ארעיים, נתונים סופיים יפורסמו בחודש אפריל 2012.

כתבה: הלן ברוסילובסקי, תחום סחר חוץ
לקבלת הסברים ניתן לפנות אל יחידת הדוברות בטל : 02-6527845

ארצות האיחוד האירופי, הגירעון (ללא יהלומים) עם ארצות אסיה הסתכם ב-15.1 מיליארד ש"ח ועם יתר ארצות העולם הגירעון הסתכם ב-26.5 מיליארד ש"ח.

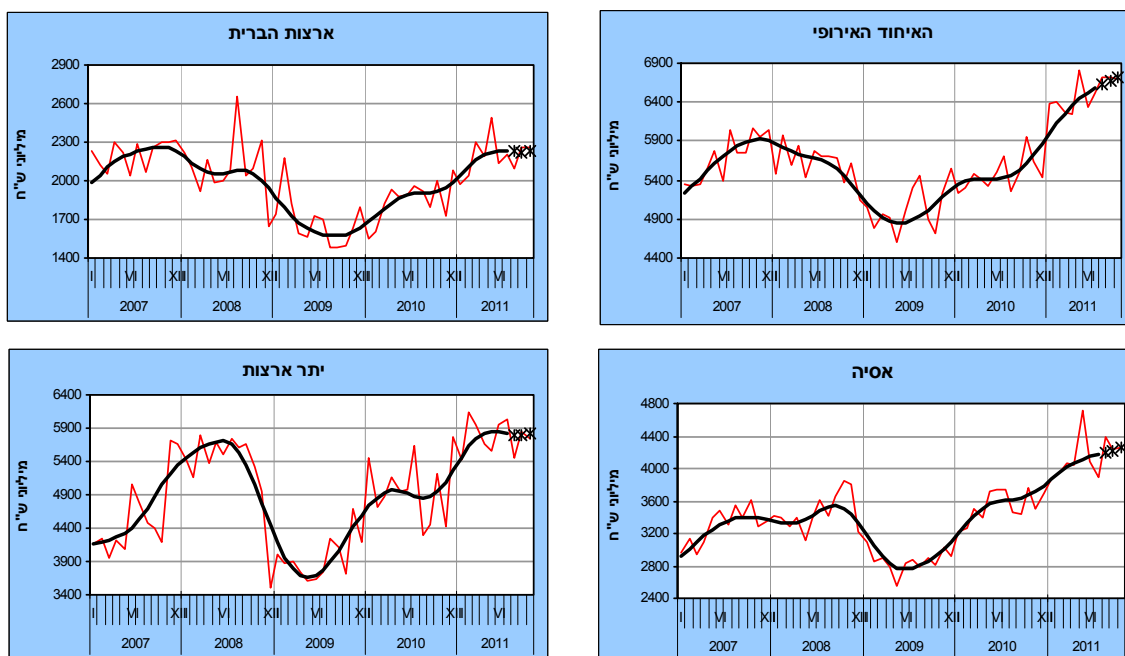
באותה תקופה נרשם עודף של 13.0 מיליארד ש"ח במאזן הסחורות (ללא יהלומים) עם ארצות הברית.

יבוא		יצוא		מאזן		קבוצות ארצות עיקריות
ינואר-אוקטובר		ינואר-אוקטובר		ינואר-אוקטובר		
2011	2010	2011	2010	2011	2010	במיליוני ש"ח
185,792.5	156,974.4	136,184.0	129,991.3	-49,608.5	-26,983.1	סה"כ (ברוטו ללא יהלומים)
64,571.8	53,892.0	43,589.7	39,801.1	-20,982.1	-14,090.9	איחוד אירופי
21,901.2	18,162.3	34,860.1	35,970.5	12,958.9	17,808.2	ארה"ב
40,791.8	35,430.5	25,696.2	25,829.0	-15,095.6	-9,601.5	אסיה
58,527.7	49,489.6	32,038.0	28,390.7	-26,489.7	-21,098.9	יתר ארצות

יבוא הסחורות

נתוני המגמה, לאחר ניכוי השפעת העונתיות הרגילה וגורמים בלתי סדירים, שחושבו בלשכה המרכזית לסטטיסטיקה, מצביעים על המשך האטה בקצב העלייה ביבוא הסחורות (למעט יהלומים, אניות ומטוסים וחומרי אנרגיה). בחודשים אוגוסט-אוקטובר 2011 עלה יבוא הסחורות ב-6.0% בחישוב שנתי, לאחר עלייה של 10.6% בחישוב שנתי במאי-יולי 2011.

על פי נתוני המגמה, נמשכה האטה בקצב הגידול של היבוא הסחורות מארצות האיחוד האירופי שעלה ב-8.0% בחישוב שנתי בחודשים אוגוסט-אוקטובר 2011, בהמשך לעלייה של 14.9% בחישוב שנתי במאי-יולי 2011. מתחילת השנה גדל במיוחד היבוא (ללא יהלומים) מאירלנד, מקפריסין ומלטיביה.



שלוש הנקודות האחרונות של המגמה עשויות להשתנות בהרבה נתונים מנכי עונתיות — נתוני מגמה

יבוא הסחורות מארצות הברית ירד ב-0.4% בחישוב שנתי באוגוסט-אוקטובר 2011, לאחר עלייה של 5.6% במאי-יולי 2011.

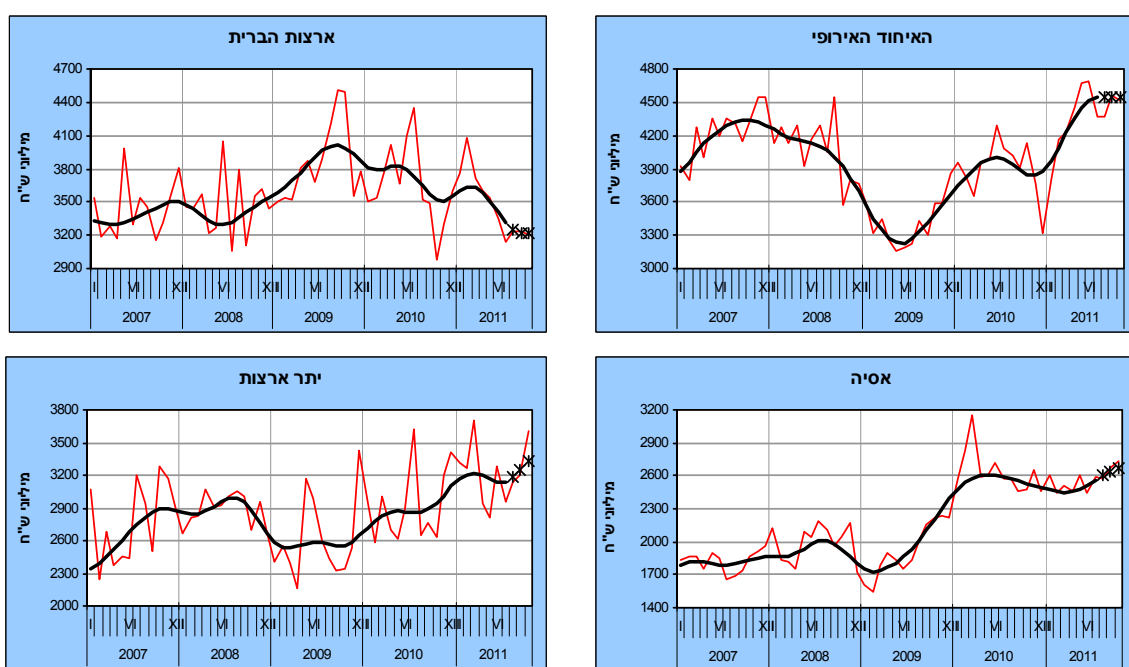
יבוא הסחורות מארצות אסיה עלה על פי נתוני המגמה בחודשים אוגוסט-אוקטובר 2011 ב-8.4% בחישוב שנתי. זאת, בהמשך לעלייה של 10.3% במאי-יולי 2011. מתחילת השנה גדל היבוא (ללא יהלומים) מירדן, מיפן ודרום קוריאה.

בחודשים אוגוסט-אוקטובר 2011 עלה יבוא הסחורות מקבוצת **יתר ארצות העולם** ב-0.7% בחישוב שנתי לאחר ירידה של 0.5% בחודשים מאי-יולי 2011. במיוחד ירד היבוא (ללא יהלומים) ממצרים ומאיסלנד.

יצוא הסחורות

בחודשים אוגוסט-אוקטובר 2011 עלה **יצוא הסחורות** (למעט יהלומים), על פי נתוני המגמה ב-7.8% בחישוב שנתי, לאחר ירידה של 3.6% בחישוב שנתי בחודשים מאי-יולי 2011.

פירוט לפי קבוצת ארצות מראה, שעל פי נתוני המגמה היתה האטה, **ביצוא הסחורות לארצות האיחוד האירופי** בחודשים אוגוסט-אוקטובר 2011. כמעט ללא שינוי, זאת לאחר עלייה של 19.3% בחודשים מאי-יולי 2011. מתחילת השנה גדל במיוחד היצוא (ללא יהלומים) לבולגריה, למלטה ולהולנד.



— נתונים מנכי עונתיות — נתוני מגמה
שלוש הנקודות האחרונות של המגמה עשויות להשתנות בהרבה

על פי נתוני המגמה חלה האטה בקצב הירידה של **יצוא הסחורות לארצות הברית** שירד אוגוסט-אוקטובר 2011 ב-10.5% בחישוב שנתי. זאת, בהמשך לירידה של 26.5% בחודשים מאי-יולי 2011 (ירידה של 2.5% במוצע לחודש).

בחודשים אוגוסט-אוקטובר 2011 עלה **יצוא הסחורות לארצות אסיה** ב-20.9% בחישוב שנתי בהמשך לעלייה של 16.6% בחודשים מאי-יולי 2011. מתחילת השנה גדל במיוחד היצוא (ללא יהלומים) ליפן, לויאטנם ולסין.

על פי נתוני המגמה, עלה **יצוא הסחורות לקבוצת יתר ארצות** באוגוסט-אוקטובר 2011 ב-25.9% בחישוב שנתי (1.9% במוצע לחודש), לאחר לירידה של 6.9% בחישוב שנתי במאי-יולי 2011. מתחילת השנה עלה במיוחד היצוא (ללא יהלומים) לפרגוואי, להונדורס ולניגריה.

* הוודעה לעיתונות הבאה "סחר חוץ של ישראל" תפורסם ב-18 בדצמבר 2011.

פרסומים נוספים בנושא סחר חוץ:

- הסברים, הגדרות ומקורות (באינטרנט בלבד)
"ירחון לסטטיסטיקה של סחר חוץ" (באינטרנט בלבד)
הודעה לעיתונות " סחר חוץ של ישראל"
הודעה לעיתונות "יבוא לפי ארץ מקור"
הודעה לעיתונות "מאזן מסחרי לפי עוצמה טכנולוגית"
הודעה לעיתונות "יצוא לפי ענף וארצות"
הודעה לעיתונות "מדדי מחירים בסחר חוץ"
הודעה לעיתונות "שערי מטבע"
"סחר חוץ" סדרת סטטיסטיקה מס' 39
"סחר חוץ-2005" סדרת סטטיסטיקה מס' 64
"סחר חוץ, 2000-2010" סדרת סטטיסטיקה מס' 114
מצגת "סחר חוץ 2009" (באינטרנט בלבד)
יבוא, סחורות וארצות 1996 – 2001 (תקליטור בלבד)
יבוא, סחורות וארצות 2002 – 2006 (תקליטור בלבד)
יבוא, סחורות וארצות 2007 (תקליטור בלבד)
יבוא, סחורות וארצות 2007-2010, נתונים שנתיים (באינטרנט בלבד)
יבוא, סחורות וארצות 2009-2010, נתונים חודשיים (באינטרנט בלבד)
יצוא, סחורות וארצות 1996 – 2007, נתונים שנתיים (תקליטור בלבד)
יצוא, סחורות וארצות 2008-2010, נתונים שנתיים (באינטרנט בלבד)
יצוא, סחורות וארצות 2009-2010, נתונים חודשיים (באינטרנט בלבד)

כללי

יבוא ויצוא הסחורות, על סיווגיהן השונים, הנם אחד האינדיקטורים הכלכליים הראשונים המתפרסמים מדי חודש על ידי הלשכה המרכזית לסטטיסטיקה.

יבוא ויצוא הסחורות מהווים אבן יסוד מרכזית בנתוני מאזן התשלומים ובנתוני החשבונות הלאומיים.

הנתונים, לאחר התאמות, משמשים בסיס לחישוב ערכים שונים:

- מאזן התשלומים - החשבון השוטף מציג עסקאות בין תושבי ישראל לבין תושבי חו"ל.
- חשבונות לאומיים - חשבון הסחורות, אומדן ההוצאה לצריכה הפרטית, אומדנים על השינויים במלאי, תוצר ענף היהלומים, השקעות בכלי תחבורה והשקעות במכונות ובציוד אחר, תוצר לאומי גולמי ובעקיפין גם לחישוב ההכנסה הלאומית.
- גופים פנים ארגוניים – גף חקלאות, גף תחבורה, גף תעשייה
- ארגונים ממשלתיים וציבוריים - בנק ישראל, התאחדות התעשיינים, משרד התעשייה המסחר והתעסוקה
- מגוון גופים פרטיים

פרסומי סחר חוץ

פרסומי סחר חוץ מקיפים נושאים שונים וסיווגים שונים.

- נושאי סחר חוץ - ערך סחר הסחורות המיובאות והמיוצאות, מדדי מחירים של הסחורות המיובאות ושל הסחורות המיוצאות, שערי מטבע.
- סיווגי סחר חוץ ערוכים לפי הסיווגים הבאים: ארצות, ענף כלכלי (יצוא), יעוד כלכלי (יבוא), חלק ופרק, SITC, ארץ קניה וארץ מקור (יבוא), עוצמה טכנולוגית, BEC.

להלן רשימת הפרסומים המלאה בסחר חוץ:

מס'	שם	תדירות	היכן?	מתי?	הערות
1.	סחר חוץ של ישראל	חודשית	אינטרנט	10-13 יום לאחר סיום החודש הרלוונטי	הודעה לעיתונות תחת אמברגו. הודעה מתפרסמת בשעה 13.00
2.	סחר חוץ לפי ארצות	חודשית	אינטרנט	17-20 יום לאחר סיום החודש הרלוונטי	הודעה לעיתונות
3.	שערי מטבעות	שנתית	אינטרנט	ינואר	הודעה לעיתונות
4.	מדדי מחירים	רבעונית	אינטרנט	כ-70 יום מסיום הרבע הרלוונטי	הודעה לעיתונות
5.	ירחון לסטטיסטיקה של סחר חוץ	חודשית	אינטרנט	כ-28 יום מסיום החודש הרלוונטי	http://www.cbs.gov.il/reader/fr_trade/ftmenu_h_v1_new.htm
6.	יבוא לפי ארץ מקור	שנתית	אינטרנט	אוגוסט	הודעה לעיתונות
7.	יצוא סחורות לפי ענף וארצות	שנתית	אינטרנט	אוקטובר	הודעה לעיתונות ובשנתון סטטיסטי לישראל פרק 16
8.	מאזן היבוא והיצוא התעשייתי לפי עוצמה טכנולוגית	שנתית	אינטרנט	יולי	הודעה לעיתונות
9.	שנתון סטטיסטי לישראל	שנתית	אינטרנט	ספטמבר	פרק 16
10.	יבוא סחורות וארצות 1996 - 2001	שנתית	תקליטור		בתשלום
11.	יבוא סחורות וארצות 2002 - 2006	שנתית	תקליטור		בתשלום
12.	יבוא סחורות וארצות 2007	שנתית	תקליטור		בתשלום
13.	יצוא סחורות וארצות 1996 - 2008	שנתית	תקליטור		בתשלום
14.	יבוא סחורות וארצות 2007 ואילך	שנתית	אינטרנט		http://www.cbs.gov.il/fortr/impexp/menu_h.htm
15.	יצוא סחורות וארצות 2008 ואילך				http://www.cbs.gov.il/fortr/impexp/menu_h.htm

מס'	שם	תדירות	היכן?	מתי?	הערות
16.	סטטיסטיקל סחר חוץ		נייר ואינטרנט		http://www.cbs.gov.il/www/statistical/trade_39_h.pdf
17.	סטטיסטיקל ארצות 2005		נייר ואינטרנט		http://www.cbs.gov.il/www/statistical/frade2005_h.pdf
18.	מצגת שנתית	שנתית	אינטרנט	ינואר	http://www.cbs.gov.il/www1/mazagot_n.htm

לתועלת מקסימאלית לצרכני המידע של נתוני סחר חוץ, רוב הסדרות המופיעות באינטרנט מקושרות ישירות לסדרות העיתיות במאגר הנתונים של הלשכה המרכזית לסטטיסטיקה. לחיצה על הכותרת של הסדרה הרצויה מעבירה ישירות למאגר הנתונים המכיל נתונים חודשיים, רבעוניים או שנתיים בהתאם לאופי הסדרה.

אוכלוסיית הנתונים

1. הנתונים הסטטיסטיים על סחר החוץ, המובאים בפרסומי הלשכה המרכזית לסטטיסטיקה, מתייחסים ליבוא וליצוא של סחורות בלבד. נתונים על יבוא שירותים, על יצוא שירותים ועל שאר העסקות הבינלאומיות של ישראל, כלולים במאזן התשלומים המתפרסם מידי רבע שנה ב-"ירחון הסטטיסטי לישראל", וביתר פירוט בסדרה "לקט ממצאים סטטיסטיים".
2. היבוא והיצוא נרשמים בהתאם ל"שיטה המיוחדת" (Special Trade System)¹, לפיה נכללות בסטטיסטיקה של סחר חוץ הסחורות העוברות במכס. לפיכך, רישום היבוא לא כולל סחורות מיובאות המאוחסנות במחסני ערובה (Bonded Warehouses), ורישום היצוא אינו כולל סחורות מיוצאות ממחסנים אלה. גם סחורות במעבר אינן נכללות בנתוני סחר החוץ.
3. מעבר לנאמר בסעיף 2 לעיל, כוללים נתוני סחר חוץ גם את העסקות ואת הסחורות המפורטים להלן:
 - א. יבוא ויצוא אישי: חפצים אישיים של עולים, ימאים, תושבים חוזרים ודיפלומטים זרים, וכן של תושבים המהגרים לחו"ל.
 - ב. סחורות שנשלחו/התקבלו (בתמורה ומתנות) באמצעות דואר או חברות בלדרות.
 - ג. כלי שיט וכלי טיס, בין אם עברו ובין אם לא עברו את גבולות המכס. היבוא כולל אניות שנרכשו בחו"ל ע"י חברות ישראליות, המפליגות תחת דגל ישראל או תחת דגל נוחות זר (יצוין כי כלי השיט והטיס לא עוברים תהליך שחרור המכס). היצוא כולל אניות ומטוסים שיוצרו בישראל או שנרכשו בעבר בחו"ל, ונמכרו בחו"ל בתקופת הדיווח.
 - ד. מוצרים לתערוכות ולירידים אך ורק אם נמכרו או נמסרו ללא תמורה. החזרות מתערוכות לא נכללות בסחר, אך יש קשיים טכניים לאתר זרמים אלה.
 - ה. ציוד המיובא או המיוצא על בסיס של החכרה פיננסית (financial lease).
 - ו. זהב וכסף לא-מוניטאריים, בצורה מעובדת או מעובדת בחלקה, גרוטאות ושאריות המיועדות לתעשייה, לצורפות או לצרכים רפואיים.
 - ז. אספקת דלק ומזון לאניות ולמטוסים זרים בנמלים ישראליים נכללים בנתוני היצוא החל משנת 1969, למרות שלא עוברים את גבולות המכס.
 - ח. חפצים שנקנו ע"י תיירים ישראלים בחו"ל, שנגבו עבורם דמי מכס.
4. עסקות וסחורות מיוחדות שאינן נכללות בסטטיסטיקה של סחר חוץ:
 - א. נתוני עסקות עם תושבי הרשות הפלסטינית, ובכלל זה גם סחורות מיובאות וסחורות מיוצאות שעברו בתחנות המכס הישראלי והשייכים לתושבי הרשות הפלסטינית. נתוני הסחר עם הרשות הפלסטינית מתפרסמים מדי רבע במאזן התשלומים.
 - ב. סחורות מיובאות או סחורות מיוצאות לתקופת זמן מוגבלת והמוחזרות מבלי שעברו עיבוד כלשהו, כגון: חפצים אישיים של תיירים (כולל מכוניות), טובין המיועדים לתערוכות, ירידים, תצוגות וכד'; סחורות המיועדות לאחסנה זמנית בלבד; ציוד הנשלח לביצוע עבודות קבלניות ומוחזר לאחר השימוש בו.
 - ג. חפצים שנקנו ע"י תיירים בישראל; חפצים שנקנו ע"י תיירים ישראלים בחו"ל למעט אלו שעבורם נגבו דמי מכס. אומדן ערך קניות תיירים בישראל ותיירים ישראלים בחו"ל, כלול בחשבון השירותים במאזן התשלומים.
 - ד. מנועים וחלקים של מטוסים המיועדים להחלפה או לתיקון, הנשלחים על ידי חברות תעופה מקומיות לסניפיהן ולנציגיהן בחו"ל, ואלה הנשלחים ארצה מהסניפים בחו"ל.
 - ה. דגים אשר נדוגו על ידי ספינות דיג ישראליות.
 - ו. זהב מוניטארי, ניירות ערך, שטרי כסף ומטבעות בעלי הילך חוקי אם בפועל ואם בעתיד (שטרי כסף מקומיים שהודפסו בחו"ל ירשמו לפי ערך שנקבע על ידי בית הדפוס ולא לפי ערכם הנקוב).
 - ז. דלק ומזון המסופקים לאניות ולמטוסים ישראלים בנמלים בחו"ל (נרשם במאזן התשלומים כשירותים).
 - ח. זיבורית (ballast) ומילא (dunnage) המסופקים לאניות זרות בנמלי הארץ ולאניות ישראל בנמלים זרים.

¹ United Nations, *International Trade Statistics Concepts & Definitions, Special Papers, Series M, No. 52/Rev.2, 1998.*

- ט. יבוא ציוד צבאי וכלי לחימה אינו נכלל ביבוא הטובין, מאחר ואינו משוחרר מהמכס בתהליך הרגיל (אומדן הערך כלול בחשבון הסחורות במאזן התשלומים).
- י. ציוד המיובא או המיוצא על בסיס של החכרה אופרטיבית (operational lease).
5. קיים סף רישום - סחורה מיובאת שערכה נמוך מ-50 דולר ארה"ב וסחורה מיוצאת שערכה נמוך מ-100 דולר ארה"ב אינם חייבים ברשימות ולא ירשמו בנתוני היבוא או בנתוני היצוא.
6. מועד הרישום הסטטיסטי של היבוא הוא תאריך שחרור הטובין ע"י רשויות המכס, ושל היצוא הוא תאריך טעינת הטובין על האנייה, על המטוס או על משאיות (העברה יבשתית לירדן ומצרים).
7. נתוני היבוא של חומרי אנרגיה כוללים דלק גולמי ומוצרי דלק כגון, תזקיקי דלק ובנזין וכן פחם ומוצרי.
8. חלק ניכר מהיצוא החקלאי הטרי מתבצע בשיטת המשגורים. לאחר ביצוע המכירות בפועל, מתוקנים הנתונים בהתאם לפדיון בפועל, על פי דו"חות שנמסרים ללמ"ס ע"י חברות שונות.
9. עד סוף שנת 1982 נרשם יבוא יהלומים לפי סיכומים מנהליים, החל ב-1 בינואר 1983 - לפי השיטה הנהוגה לגבי כלל היבוא. שינוי שיטת הרישום של יצוא היהלומים החל ב-1 באוגוסט 1982.
10. נתוני יבוא ויצוא סחורות מתפרסמים לפי ארצות, גושי ארצות, אזורים גיאוגרפיים ויבשות. הארצות מסודרות לפי סדר הא"ב העברי של שמן, במסגרת הקבוצה אליה משתייכת הארץ, ואשר יכולה להיות גוש, אזור או יבשת.
11. עקב מיזוג או פיצול של ארצות ושינויים החלים בהשתייכות הארצות לגושים, חלים שינויים ברשימת הארצות ובמיקומן בלוחות הפרסומים.
12. החל מעונת היצוא החקלאי 1991/92 עם ביטולה של המועצה לשיווק פרי הדר והעברת היצוא לחברות אחרות, רוב משלוחי יצוא זה מגיע לבלגיה ונקנה על ידי סוכנים שונים לכן אין מידע על ארץ היעד (הסופי) של סחורה. יצואן, כי גם מכירת הפרחים באמצעות בורסת הפרחים נרשמת כיצוא להולנד, ללא אשפות מיון לפי ארץ היעד הסופי.
13. מינואר 2010 החל פרסום של נתוני הסחר בין ישראל ל- OECD (כולל קוד ISO)³. נכון ל- 2010 הארגון מונה 31 מדינות חברות: אוסטריה, אוסטרליה, איטליה, איסלנד, אירלנד, ארה"ב, בלגיה, גרמניה, דנמרק, הולנד, הונגריה, הממלכה המאוחדת, טורקיה, יוון, יפן, לוקסמבורג, מקסיקו, נורבגיה, ניו זילנד, סלובקיה, ספרד, פולין, פורטוגל, פינלנד, צ'כיה, צרפת, קוריאה הדרומית, קנדה, שוודיה, שוויץ, צ'ילה, ישראל, סלובניה, אסטוניה.

מקור הנתונים

1. המקור העיקרי לנתוני יבוא ויצוא הסחורות הם טפסים המוגשים לשלטונות המכס ע"י היבואנים והיצואנים (רשימוני יבוא ויצוא).
2. במקרים מסוימים משמשים כמקור לנתונים סיכומיהם מנהליים של הארגונים המנהלים את סחר החוץ בקבוצות מוצרים, כגון: רשם כלי השיט וכלי טיס.
3. יבוא ויצוא אניות ומטוסים נרשם לפי דיווחי משרד התחבורה וחברות הספנות והתעופה.

הגדרות

1. נתוני הסחר מופיעים בפרסומים השונים בנתונים שהם "ברוטו" או "נטו".
- א. יבוא ברוטו - סחורות מיובאות לשימוש מקומי (כולל לאשפורה ולתיקון) ששוחררו מיד עם פריקתם על ידי המכס, או ששוחררו לאחר זמן ממחסני ערובה של המכס. לא נכללות סחורות שהוכנסו למחסני ערובה, מלבד מספר מפעלים יצרניים שהוכרו כמחסני ערובה, ומשלוחים שיוצאו בעבר והוחזרו לישראל שנית, ללא עיבוד כלשהו.
- ב. יבוא נטו - יבוא ברוטו בהפחתת ערך טובין, שיובאו בתקופות קודמות והוחזרו לספק בחו"ל ללא עיבוד או שינוי צורה. מאחר ולא ניתן לשחזר את תאריך הכניסה לישראל של הטובין המוחזרים לחו"ל, מתבצע הניכוי בתאריך ההחזרה. מסיבה זו מנוכות ההחזרות מהסכום הכללי ולא מהסכומים המפורטים לפי ענפי כלכלה.
- ג. יצוא ברוטו - זרם המוצרים לחו"ל למעט סחורות שיובאו קודם והוחזרו לספק בחו"ל מבלי שעברו עיבוד כלשהו. נכללים בו גם טובין מעובדים למחצה שנשלחו לחו"ל לעיבוד נוסף, שיוחזרו בעתיד לשולח, וכן טובין שיובאו ונמכרו לחו"ל ללא עיבוד והקונה אינו הספק.

³ ארגון OECD – (Organization for Economic Co-operation and Development) הינו ארגון בינ"ל של המדינות המתועשות. מידע מפורט יותר ניתן למצוא באתר הרשמי של הארגון: www.oecd.org
http://www.oecd.org/pages/0,3417,en_36734052_36761800_1_1_1_1_1,00.html

ד. יצוא נטו - יצוא ברוטו בהפחתת ערך הטובין שיוצאו בתקופות קודמות והוחזרו לספק בישראל ללא עיבוד או שינוי צורה. מאחר לא ניתן לשחזר את תאריך המשלוח לחו"ל של החזרות היצוא מחו"ל, מתבצע הניכוי לפי תאריך החזרה. מסיבה זו החזרות מנוכות רק מהסכום הכללי ולא מהסכומים המפורטים לפי ענפי כלכלה, פרט ליהלומים.

סיווג הסחורות

1. השיטה המתואמת - The Harmonized Commodity and Coding System (H.S.)⁴ "השיטה המתואמת לתיאורם ולקידודם של טובין" (להלן, השיטה המתואמת) נועדה ליצור מינוח סחורות אחיד כלל עולמי כבסיס לסיווגים לאומיים המשרתים את צרכי המכס ואת צרכי הסטטיסטיקה של סחר חוץ.

מבנה הסיווג

הסיווג הבינלאומי מורכב מ-6 ספרות. ברמה הלאומית, באחריות שלטונות המכס, ניתן להוסיף פירוט נוסף. המכס הישראלי בחר להוסיף ליבוא וליצוא שתי ספרות נוספות (עד 15 ביולי 2008 סיווג היצוא כלל רק ספרה נוספת אחת). דהיינו, סחורות היבוא והיצוא מזוהות עפ"י 8 ספרות. סיווג הסחורות המשמש את המכס⁵ בטיפולו במשלוחי יבוא ובמשלוחי יצוא, מהווה בסיס לנתונים הסטטיסטיים של סחר חוץ: - נתוני היבוא לפי הפירוט של תעריף המכס, ונתוני היצוא - לפי "סיווג סחורות היצוא"⁶.

הסיווג הבינלאומי בנוי בצורה היררכית ברמות של 2, 4, ו-6 ספרות, המייצגות קבוצות של סחורות בעלות משמעות הן מבחינה לוגית והן מבחינת ההצגה הסטטיסטית של הנתונים. הרמה היררכית הגבוהה ביותר, 2 ספרות, נקראת "פרק" ומונה 99 קבוצות. הפרקים מאורגנים ב"חלקים", המסומנים בספרות רומיות ומונים 21 קבוצות⁷. ה"חלקים" אינם מהווים חלק מהמבנה היררכי של ספרות הקידוד.

כללי המבנה היררכי של ההקבוצות בסיווג זה, זהים לאלו שבסיווג הבינלאומי הקודם, "המינוח לסיווג טובין בתעריף המכס", שגרסתו הראשונה כונתה "מינוח בריסל" "Brussels' Tariff Nomenclature"-B.T.N., שהוכן בשנת 1951; גרסתו האחרונה כונתה "מינוח מועצת שיתוף המכס" (ממש"מ C.C.C.N.). בסיווג זה, וכפועל יוצא, גם בסיווג "השיטה המתואמת", לעומת הסיווג הקודם, הפרוט רב יותר וכן התווספה רמה היררכית נוספת של 6 ספרות. פירושו המעשי של המהלך הוא הגדלת מספר היחידות הבסיסיות בסיווג מ-1,000 ל-5,000. מספר גדול של מוצרים שבעבר ניתן היה לזהותם רק ברמה הלאומית מופיעים ברמת 6 ספרות, גם בהקבוצות גבוהות יותר. כאמור למעלה, ברמה הלאומית קיים פרוט נוסף, 8 ספרות ביבוא וביצוא. במוסף מיוחד לרבעון לסחר חוץ מס' 4/1988, מובאים פרטים על מינוח זה, בהקשר למטרותיו, למבנהו ולעקרונותיו.

משנת 1962 סווגו הסחורות עפ"י סיווג בן שמונה ספרות, שהתבסס על מינוח התעריף הבינלאומי של בריסל (B.T.N.) סיווג זה היווה בסיס לתעריף המכס הישראלי ולפרסום נתוני סחר חוץ של ישראל עד לסוף שנת 1987. ב-1 בינואר 1988, הוחל המינוח הבינלאומי "השיטה המתואמת". סיווג סחורות היבוא עודכן על ידי המכס בהתאם לשינויים שהיו בסיווג הבינלאומי⁸. סיווג סחורות היצוא עודכן על ידי המכס רק בחודש יולי 2008.

2. סיווג Standard International Trade Classification - S.I.T.C.⁹

נתוני היבוא ונתוני היצוא מוצגים גם לפי הסיווג "הסיווג האחד של סחר חוץ" של הוועדה הסטטיסטית של האו"ם (S.I.T.C.). סיווג זה ערוך עפ"י עקרונות כמו דרגת העיבוד של הסחורה, השימוש של הסחורה, חשיבות הסחורה במונחים של הסחר העולמי, ושינויים טכנולוגיים. לסיווג ארבע רמות כאשר הרמה העליונה מכונה "חלקים" ומונה 10 סוגים שונים. סיווג זה מורכב מפריטי סיווג ה-HS ערוכים בקבוצות, בסדר המתאים להצגה כלכלית סטטיסטית. פרטים נוספים על הסיווג, מובאים במוסף מיוחד לרבעון לסטטיסטיקה של סחר חוץ מס' 1/1988. עדכון הסיווג, S.I.T.C. Rev.2, שפורסם ע"י האו"ם בשנת 1975, אומץ ע"י ישראל החל משנת 1982. לפני כן פורסמו הנתונים לפי S.I.T.C. Rev. 1 שפורסם ע"י האו"ם בשנת 1961. העדכון השלישי של הסיווג S.I.T.C. Rev. 3 מופיע לראשונה בפרסומים סחר חוץ ברבעון לסטטיסטיקה של סחר חוץ מס' 4/1988. מינואר 2007 אומץ העדכון הרביעי של הסיווג S.I.T.C. Rev. 4.

⁴ http://europa.eu.int/comm/eurostat/ramon/nomenclatures/index.cfm?TargetUrl=LST_NOM
רבעון לסטטיסטיקה של סחר חוץ 1988/4, מוסף מיוחד, "סיווג חדש של סחורות בסטטיסטיקה של סחר חוץ לפי השיטה המתואמת" ("Harmonized System") עמ' ט-טו

⁵ <http://www.mof.gov.il/customs/taarif.htm> ראה תעריף יבוא הסחורות

⁹ ראה ספר סיווג טובין ביצוא: <http://62.219.95.10/TAARIFCUSTOMSEXPORT/TaarifMechesMain.aspx>

⁷ הלשכה המרכזית לסטטיסטיקה, רבעון לסטטיסטיקה של סחר חוץ, 1989, עמוד יב'.

⁸ בשנים 1992, 1996, 2002 ו-2007 בוצעו עדכונים בסיווג הבינלאומי.

⁹ United Nations, *Standard International Trade Classification, Revision IV*, Statistical Papers, Series M No. 34, New York, 2006.
<http://unstats.un.org/unsd/cr/registry/regist.asp?CI=28>

3. סיווג לפי ענפי כלכלה

נתוני היצוא מוצגים לפי ענף מקור, שהוא הענף הכלכלי אליו משתייך המוצר לפי אופיו, על סמך תיאור הסחורה בסיווג הסחורות, (לא על סמך הענף של היצואן). הגדרת הענפים מבוססת על סיווג ענפי הכלכלה שערכה הלמ"ס. החל ב-"רבעון לסטטיסטיקה של סחר חוץ", מס' 1/1995, מתפרסמים נתוני יצוא סחורות כשהם מסווגים לפי ענף מקור¹⁰. לפני כן, סווגו סחורות היצוא לפי "הסיווג האחד של ענפי הכלכלה 1970"¹¹. החל ב-"ירחון לסטטיסטיקה של סחר חוץ" מס' 8/2003 מתפרסמים נתוני יצוא הסחורות כשהם מסווגים לפי ענף מקור¹² חדש. ניתן לקבל נתוני יצוא עפ"י סיווג זה במאגר הנתונים של הלשכה (נתונים משנת 1988 ואילך).

4. סיווג לפי ייעוד כלכלי

סיווג זה משמש את נתוני היבוא. לפיו מחולקים הנתונים לשלושה שימושים עיקריים: מוצרי צריכה, חומרי גלם או תשומות לייצור ומוצרי השקעה, וכן לקבוצות משנה. חלוקת ערך היבוא בסיווג זה הינה לשימושים ראשוניים של הסחורות בלבד, כלומר, השימוש הראשון שנעשה בהן: צריכה, כחומר גלם- לייצור או להשקעה. סחורות המיועדות ליותר מאשר שימוש בודד, מחולק ערכן עפ"י החלק היחסי בין השימושים המתאימים, כשהיחס קבוע ומוגדר מראש. לדוגמא, מכונות נוסעים מיועדות לצריכה ולהשקעה, סוכר - לצריכה, וכחומר גלם לתעשייה.

במסגרת סיווג "חומרי גלם" נכללות, בין השאר, גם הסחורות הבאות: סחורות בלתי מעובדות וסחורות מעובדות למחצה, חלקים להרכבת מכונות וכלי רכב, חלקי חילוף, וכלים ואביזרים לשימוש נוסף.

מלאכת סיווג הסחורות לפי הייעוד הכלכלי נעשית על פי "סקר ייעודי יבוא" הנערך בלמ"ס אחת למספר שנים. סיווג זה עודכן החל מרבעון לסחר חוץ 3/1993 על בסיס סקר ייעודי יבוא שנערך בשנת 1988 ואשר פורסם בסדרת פרסומים מיוחדים מספר 952¹³. עד אז סווגו סחורות היבוא לפי סקר שנערך בשנת 1982/83 ואשר פורסם בסדרת פרסומים מיוחדים מספר 787¹⁴.

החל בחודש ינואר 2009, עדכן סיווג סחורות הקשורות לכלי רכב ומכשירים סולאריים. הסדרות הקשורות לסחורות אלו עודכנו רטרואקטיבית עד לשנת 1995. כתוצאה מכך חל שינוי מהותי בסדרות הקשורות בכלי תחבורה הן בצריכה הפרטית והן בנכסי השקעה. עדכון זה הוא תוצאה ראשונית של סקר ייעודי יבוא 2006 אשר תוצאותיו יפורסמו במהלך שנת 2010.

סיווג לפי עוצמה טכנולוגית

סיווג זה, הוצע בשנת 1997 ע"י ארגון ה-OECD¹⁵ והוא מתייחס לענפי התעשייה בלבד, המחולקים על פי ארבע קבוצות בהתבסס על שני אינדיקטורים עיקריים: ההוצאה למחקר ופיתוח (מו"פ) כחלק מהערך המוסף, וההוצאה על מו"פ כחלק מהתפוקה. קבוצות סיווג והענפים הנכללים בהם:

- תעשיות טכנולוגיה עילית - ענפים נכללים: ציוד אלקטרוני, ציוד לבקרה ופיקוח, מכונות למשרד ומחשוב, כלי טיס ותרופות.
- תעשיות טכנולוגיה מעורבת עילית - ענפים נכללים: זיקוק נפט, ייצור כימיה (ללא תרופות), מכונות, ציוד ומנועים חשמליים וכלי הובלה (ללא כלי טיס).
- תעשיות טכנולוגיה מעורבת מסורתית - ענפים נכללים: כרייה וחציבה, ייצור גומי ופלסטיקה, מוצרי מתכת, ברזל ומינרלים אחרים ותכשיטים.
- תעשיות טכנולוגיה מסורתית - ענפים נכללים: מזון משקאות וטבק, טקסטיל, הלבשה, מוצרי עור, נייר, דפוס, מוצרי עץ ורהיטים.

בישראל תואמת החלוקה לפי עוצמה טכנולוגית את הגדרת ה-OECD, למעט הענפים הבאים:
ענף "תרופות" מסווג בתעשיות טכנולוגיה עילית. ב-OECD מסווג ענף זה בתעשיות טכנולוגיה מעורבת עילית.

¹⁰ הלשכה המרכזית לסטטיסטיקה והמועצה הציבורית לסטטיסטיקה, הסיווג האחד של ענפי כלכלה 1993, פרסום טכני 63, ירושלים, תשנ"ד-1993

¹¹ הלשכה המרכזית לסטטיסטיקה והמועצה הציבורית לסטטיסטיקה, הסיווג האחד של ענפי הכלכלה 1970, פרסום טכני מס' 46, ירושלים, תשמ"ו-1986

¹² הלשכה המרכזית לסטטיסטיקה והמועצה הציבורית לסטטיסטיקה, הסיווג האחד של ענפי כלכלה 1993, פרסום טכני 63, ירושלים, תשס"ג - 2003.

¹³ הלשכה המרכזית לסטטיסטיקה, סקר ייעודי יבוא 1988, פרסום מיוחד מס' 952.

¹⁴ הלשכה המרכזית לסטטיסטיקה, סקר ייעודי יבוא 1982/83, פרסום מיוחד מס' 787.

¹⁵ *Classification of Manufacturing Industries Based on Technology, OECD Science, Technology and Industry Scoreboard, Towards a Knowledge-base Economy, Science and Innovation, OECD 2001, annex I, pp. 137-140.*

ענף "יצור נפט ומוצריו" מסווג ביחד עם "כימיקלים וזיקוק נפט" בתעשיית טכנולוגיה מעורבת עלית. ב-OECD מסווג ענף זה בתעשיות טכנולוגיה מעורבת מסורתית.

ערך הסחורות

1. ערך היבוא נקבע עפ"י דיווח היבואנים למכס ומבוסס על ערך העסקה, כמוגדר באמנת בריסל בדבר הערכת טובין לצורכי מכס (1950). ערך העסקה מייצג את הערך לפיו נמכרו הטובין, בתוספת הוצאות הובלה וביטוח עד לגבול הארץ המייבאת, כולל דמי פריקה בנמל המוצא. הגדרה זו של ערך העסקה ביבוא תואמת את הערכת הטובין לפי בסיס C.I.F (Cost, Insurance and Freight). במרבית המקרים כולל הערך לצורכי המכס גם זקיפה של הוצאות מקומיות, דמי רציף והוצאות סבלות.

מסי יבוא ומסים אחרים המוטלים על סחורות מיובאות אינם כלולים בערך לצורכי מכס.

באין זרם כספי נגדי, קיים קושי בקביעת ערך העסקה (כמו: מתנות), וערך הסחורה נקבע בהתאם לאומדן המבוסס על מחיר השוק. כך, נקבע מחיר היבוא של מתנות למוזיאונים עפ"י הערכת שמאי הביטוח. סחורות יבוא המשוחררות כנגד עירבון נרשמות בהתאם לתאריך השחרור בפועל כנגד עירבון, עד הסדרת החשבון הסופי. תיקון ערך ליבוא זה נרשם עם הסדרת החשבון הסופי (חיסול העירבון) ומיוחס אף הוא לתאריך השחרור בפועל של הטובין (ייתכן תיקון ערך יבוא גם לאחר מספר חודשים).

2. נתוני היבוא נרשמים ברשימוני היבוא במטבע העסקה ומחושבים בשקל חדש ובדולרים של ארה"ב. שערי החליפין לצרכים אלו הם שערי מטבע לצורכי מכס ביום התרת הרשימוני. בפרסומי סחר חוץ מוצגים הערכים של היבוא והיצוא בדולרים של ארה"ב.

בדצמבר 1980 ובספטמבר 1985 חלו שינויים במטבע הישראלי: בדצמבר 1980 הומרה הלירה בשקל וערך ההמרה היה 10 לירות ל-1 שקל. בספטמבר 1985 הומר השקל לשקל חדש וערך ההמרה היה 1,000 שקל, ל-1 שקל חדש. שערי מטבע חוץ לצרכי מכס נקבעים על פי כללי המכס (חישוב מחיר הנקוב במטבע חוץ), התשמ"ט-1989: השער לפיו יחושב ערך היבוא הוא השער היציג של מטבע חוץ שמפרסם בנק ישראל בתוספת 0.5%. המחיר של הטובין הנפדים בתקופה שבין יום ג' בשבוע ועד יום ב' בשבוע שלאחריו יחושב במטבע ישראלי לפי השער היציג שפורסם ביום ו' שקדם ליום ג' האמור (להלן- יום ו' הקודם); לא פורסם שער יציג ביום ו' הקודם – יהיה השער היציג השער האחרון שפורסם לפני יום ו' הקודם. אם בתקופה שבין יום ו' הקודם לבין מועד פדיון הטובין חל שינוי בשער היציג בשיעור מצטבר של 3% לפחות (להלן-שינוי) יחושבו הסכומים האמורים לפי השער היציג ביום פדיון הטובין; לא פורסם ביום הפדיון שער יציג הכולל את השינוי – יחושב המחיר על פי השער הכולל את השינוי שפורסם משרד האוצר ובתוספת 0.5%.

3. ערך נתוני היצוא נרשמים לפי ערך העסקות פו"ב (F.O.B. free on board), ללא ניכוי ההנחות ודמי עמלה לגורמי חוץ.

4. נתוני היצוא נרשמים ברשימוני היצוא בשקל חדש ובמטבע חוץ שבו מבצעים את העסקה. תרגום לדולרים של ארה"ב נעשה בעת הסיכום החודשי, לפי השער שהיה ביום רישום העסקה במכס.

תיקון נתוני יבוא ויצוא

- לעתים, טעויות נתוני סחר החוץ, תיקון, מסיבות שונות ובינן: טעויות והשמטות במקורות הנתונים, רשימוני המכס לקויים, שינויים בנתונים השוטפים בשל שחרור בעירבון (יבוא) או בשל משלוחים במשגור (יצוא), דיווח לקוי של כמויות פיזיות. הנתונים מתוקנים באופן שוטף במשך אותה שנה. נתונים סופיים לשנה קלנדארית מפורסמים בחודש אפריל של השנה העוקבת.
- נתוני מדדי סחר חוץ מתוקנים עם תום השנה, בפרסום של הרבע האחרון בשנה בחודש מרס של השנה העוקבת.
- תיקון של יבוא יהלומים גולמיים ויצואם: החל בחודש דצמבר 1990 (ולמפרע מינואר 1989) נרשמות מכירות של יהלומים גולמיים לחו"ל כ"יצוא", בעוד שעד אז הוגדרו מכירות אלה כ"יבוא מוחזר" ונכחו מנתוני היבוא. שינוי זה אינו משפיע כלל על הנתונים של היקף הגירעון המסחרי.

ניכוי עונתיות

במסגרת נתוני סחר חוץ מופיעות סדרות שונות, מנוכות מהשפעות עונתיות. נתונים מקוריים: ברוב הסדרות בירחון מוצגים נתונים חודשיים. בחלק מהסדרות, שעבורן אין נתונים חודשיים, מוצגים נתונים רבעוניים.

נתונים מנוכי עונתיות מתקבלים לאחר ניכוי של השפעת העונתיות והשפעת חגים ימי פעילות מהנתונים המקוריים. נתונים מנוכי עונתיות מחושבים באמצעות השיטה לניכוי עונתיות X-12-ARIMA, אשר פותחה בלשכה המפקדית של ארצות הברית (U.S. Census Bureau), וכן בעזרת שיטה פותחה בלשכה המרכזית לסטטיסטיקה (למ"ס), המאפשרת אמידה בו-זמנית של השפעת תאריכי החגים ומספר ימי הפעילות הנהוגים בישראל.

נתוני מגמה נאמדים על-ידי הסרת ההשפעה של האי-סדירות (רעשים) מהנתונים מנכי העונתיות.

נתונים מנכי עונתיות ונתוני מגמה עשויים להשתנות הואיל והם מחושבים מחדש עם קבלת נתון מקורי נוסף מדי חודש או רבע שנה (ניכוי עונתיות עדכני).

הסבר מפורט על תהליך ניכוי העונתיות ואמידת המגמה מתפרסם ב- "[הגורמים העונתיים וגורמי ההתאמה מראש ל-2011, מגמות ל-2011-2007](#)"¹⁶ (באתר הלמ"ס באינטרנט בלבד: הגדרות, סיווגים ושיטות, שיטות סטטיסטיות, סדרות עתיות).

סימנים מיוחדים

נתונים בלתי ידועים או שאינם ניתנים לפרסום	..
נתון קטן ממחצית היחידה לפיה מוצגים הנתונים בלוח או חוסר מקרים	0.0
נתונים ארעיים	*
לא נזכר במקום אחר	לנמ"א
שקלים חדשים	ש"ח
נתונים שאין להם משמעות בגלל מבנה הלוח	ריק

¹⁶ "[הגורמים העונתיים וגורמי ההתאמה מראש ל-2011, מגמות ל-2011-2007](#)" ירושלים, תשע"א, מאי 2011, גרסה 8.0, פרק "לוחות", גיליון "סחר חוץ"

Table D 3. - Trade Countries,
by Countries and Country Group⁽¹⁾

לוח ד 3. - ארצות הסחר,
לפי ארצות וקבוצת ארצות⁽¹⁾

to data in NIS בנתונים										מיליוני דולרים	
Imports					Exports						
יתר ארצות	אסיה	ארצות הברית	האיחוד האירופי	סך הכל	יתר ארצות	אסיה	ארצות הברית	האיחוד האירופי	סך הכל		
Other Countries	Asia	USA	European Union	Grand Total	Other Countries	Asia	USA	European Union	Grand Total		
Original data נתונים מקוריים											
1,463.3	1,048.1	597.8	1,670.0	4,779.2	654.1	675.9	784.3	1,134.8	3,249.1	X	2010
1,038.8	927.7	486.1	1,670.9	4,123.5	864.2	690.5	936.3	1,013.7	3,504.7	XI	
1,657.8	1,016.4	598.1	1,536.3	4,808.6	983.6	793.0	1,139.9	1,001.1	3,917.6	XII	
1,472.1	1,088.0	557.8	1,714.9	4,832.8	837.7	641.9	891.0	995.6	3,366.2	I	2011
1,386.4	1,029.5	504.0	1,675.0	4,594.9	793.3	564.3	986.7	1,094.3	3,438.6	II	
1,750.5	1,236.4	763.9	2,105.1	5,855.9	1,233.8	836.2	1,173.3	1,377.4	4,620.7	III	
1,891.2	997.6	558.3	1,594.7	5,041.8	829.2	689.6	934.3	1,290.0	3,743.1	IV	
1,678.4	1,337.9	739.0	1,923.0	5,678.3	810.2	682.7	1,051.0	1,427.1	3,971.0	V	
1,668.4	1,131.1	591.2	1,734.0	5,124.7	1,061.9	729.6	1,150.7	1,419.4	4,361.6	VI	
1,768.4	1,111.3	641.0	1,954.1	5,474.8	908.6	798.7	941.3	1,208.6	3,857.2	VII	
1,713.6	1,349.9	597.1	1,983.8	5,644.3	882.7	762.4	980.2	1,187.0	3,812.3	VIII	
1,599.2	1,140.5	590.9	1,648.8	4,979.5	895.9	852.4	1,015.7	1,152.8	3,916.8	IX	
1,610.2	1,091.9	602.8	1,839.4	5,144.3	795.1	695.5	724.5	1,171.1	3,386.2	X	
Seasonally adjusted data נתונים מונכי עונתיות											
1,429.7	1,024.8	553.6	1,643.8		722.9	680.7	838.9	1,124.0		X	2010
1,236.9	963.8	473.7	1,546.9		888.7	712.6	906.9	1,035.6		XI	
1,624.3	1,033.7	578.5	1,512.4		950.5	679.9	997.1	919.2		XII	
1,510.3	1,080.8	551.5	1,780.9		927.3	723.4	1,049.2	1,061.9		I	2011
1,707.0	1,097.2	562.0	1,775.3		901.3	678.3	1,131.6	1,153.4		II	
1,688.4	1,149.8	654.6	1,784.8		1,045.7	708.7	1,050.3	1,196.1		III	
1,635.4	1,168.7	630.6	1,790.0		838.4	701.5	1,029.6	1,276.4		IV	
1,610.2	1,363.8	717.4	1,974.5		818.7	748.1	1,014.3	1,353.1		V	
1,733.1	1,190.0	622.9	1,847.7		944.8	709.5	968.4	1,359.4		VI	
1,701.9	1,134.8	641.0	1,882.2		854.8	768.1	906.0	1,274.6		VII	
1,543.1	1,229.7	590.2	1,879.9		879.4	726.2	902.4	1,252.7		VIII	
1,619.1	1,174.5	627.3	1,875.8		879.6	749.9	915.0	1,274.1		IX	
1,571.2	1,165.9	627.9	1,862.1		988.3	739.8	911.5	1,249.4		X	
Trend data - Million \$ נתוני מגמה - מיליוני דולרים											
1,344.3	987.7	518.4	1,520.6		804.9	681.1	955.5	1,021.5		X	2010
1,405.7	1,014.0	531.9	1,567.3		833.4	682.3	965.7	1,035.4		XI	
1,477.6	1,046.2	550.0	1,620.5		861.6	684.2	985.2	1,062.9		XII	
1,549.3	1,080.9	571.7	1,676.5		885.5	686.9	1,007.7	1,103.4		I	2011
1,609.6	1,114.0	594.7	1,731.5		901.9	690.6	1,025.3	1,152.4		II	
1,651.1	1,142.0	615.9	1,781.3		909.6	695.3	1,031.5	1,203.1		III	
1,671.7	1,162.7	632.4	1,822.6		909.4	701.5	1,023.9	1,247.8		IV	
1,673.6	1,175.2	642.6	1,853.0		904.3	709.1	1,004.3	1,280.2		V	
1,661.9	1,180.4	646.4	1,871.2		898.8	717.7	977.9	1,297.2		VI	
1,644.1	1,180.3	644.9	1,878.8		898.1	726.4	951.4	1,299.9		VII	
1,627.7	1,177.7	639.7	1,879.0		905.5	734.5	930.6	1,292.6		VIII	
1,617.5	1,175.7	633.0	1,875.9		920.2	740.9	919.1	1,281.5		IX	
1,615.3	1,176.6	627.0	1,872.7		938.8	745.5	916.6	1,272.0		X	
Trend data- Percent change⁽²⁾ נתוני מגמה - אחוז השינוי⁽²⁾											
4.6	2.7	2.6	3.1		3.5	0.2	1.1	1.4		XI	2010
5.1	3.2	3.4	3.4		3.4	0.3	2.0	2.7		XII	
4.9	3.3	3.9	3.5		2.8	0.4	2.3	3.8		I	2011
3.9	3.1	4.0	3.3		1.9	0.5	1.7	4.4		II	
2.6	2.5	3.6	2.9		0.9	0.7	0.6	4.4		III	
1.2	1.8	2.7	2.3		0.0	0.9	-0.7	3.7		IV	
0.1	1.1	1.6	1.7		-0.6	1.1	-1.9	2.6		V	
-0.7	0.4	0.6	1.0		-0.6	1.2	-2.6	1.3		VI	
-1.1	0.0	-0.2	0.4		-0.1	1.2	-2.7	0.2		VII	
-1.0	-0.2	-0.8	0.0		0.8	1.1	-2.2	-0.6		VIII	
-0.6	-0.2	-1.0	-0.2		1.6	0.9	-1.2	-0.9		IX	
-0.1	0.1	-0.9	-0.2		2.0	0.6	-0.3	-0.7		X	

(1) Excl. aircraft, ships and diamonds.
(2) Percent change on previous period.

(1) ללא אניות, מטוסים ויהלומים.
(2) השינוי באחוזים, כל תקופה לעומת קודמתה.

Table D 3. - Trade Countries,
by Countries and Country Group⁽¹⁾

לוח ד 3. - ארצות הסחר,
לפי ארצות וקבוצת ארצות⁽¹⁾

to data in \$-נתונים ב-										מיליוני ₪	
Imports					Exports						
יתר ארצות	אסיה	ארצות הברית	האיחוד האירופי	סך הכל	יתר ארצות	אסיה	ארצות הברית	האיחוד האירופי	סך הכל		
Other Countries	Asia	USA	European Union	Grand Total	Other Countries	Asia	USA	European Union	Grand Total		
Original data										נתונים מקוריים	
5,284.4	3,784.9	2,158.7	6,030.6	17,258.6	2,362.1	2,440.8	2,832.3	4,098.0	11,733.1	X	2010
3,785.7	3,380.6	1,771.5	6,089.0	15,026.9	3,149.3	2,516.3	3,412.1	3,694.1	12,771.8	XI	
5,974.6	3,663.1	2,155.6	5,536.9	17,330.2	3,544.9	2,858.0	4,108.2	3,608.0	14,119.0	XII	
5,276.3	3,899.7	1,999.5	6,146.7	17,322.2	3,002.6	2,300.8	3,193.6	3,568.5	12,065.5	I	2011
5,069.6	3,764.7	1,842.9	6,125.0	16,802.2	2,900.9	2,063.5	3,608.1	4,001.5	12,573.9	II	
6,236.3	4,404.9	2,721.6	7,500.0	20,862.8	4,395.7	2,979.1	4,180.1	4,907.3	16,462.2	III	
6,494.0	3,425.6	1,917.2	5,475.8	17,312.5	2,847.3	2,367.9	3,208.2	4,429.6	12,853.1	IV	
5,820.8	4,640.1	2,563.1	6,669.0	19,692.9	2,809.9	2,367.7	3,645.0	4,949.3	13,771.8	V	
5,709.9	3,871.0	2,023.5	5,934.4	17,538.8	3,634.2	2,497.0	3,938.2	4,857.8	14,927.1	VI	
6,048.3	3,801.0	2,192.2	6,683.4	18,724.9	3,107.6	2,731.7	3,219.4	4,133.7	13,192.4	VII	
6,071.8	4,783.0	2,115.6	7,029.0	19,999.4	3,127.7	2,701.4	3,473.1	4,205.9	13,508.1	VIII	
5,885.9	4,197.6	2,175.0	6,068.6	18,327.0	3,297.4	3,137.3	3,738.3	4,242.9	14,415.8	IX	
5,903.0	4,002.9	2,210.0	6,743.6	18,859.5	2,914.9	2,549.8	2,656.1	4,293.4	12,414.2	X	
Seasonally adjusted data										נתונים מוכני עונתיות	
5,218.5	3,766.5	1,997.4	5,946.3		2,640.4	2,477.5	2,981.3	4,133.4		X	2010
4,430.5	3,507.2	1,723.6	5,639.9		3,201.9	2,651.0	3,302.2	3,765.6		XI	
5,757.9	3,700.9	2,082.8	5,429.9		3,403.4	2,455.7	3,602.6	3,314.0		XII	
5,422.4	3,860.4	1,977.3	6,379.4		3,320.9	2,601.1	3,759.9	3,817.9		I	2011
6,144.7	3,966.6	2,036.6	6,400.1		3,265.0	2,450.6	4,079.9	4,170.3		II	
5,949.8	4,057.0	2,304.7	6,279.0		3,701.6	2,516.5	3,705.5	4,222.4		III	
5,656.7	4,048.3	2,190.7	6,239.8		2,943.5	2,455.0	3,602.4	4,453.9		IV	
5,565.6	4,703.2	2,487.8	6,812.6		2,812.2	2,600.4	3,540.2	4,678.8		V	
5,949.8	4,094.9	2,139.9	6,345.1		3,276.8	2,447.3	3,339.2	4,685.8		VI	
6,024.7	3,902.5	2,200.5	6,511.6		2,951.7	2,586.2	3,136.1	4,375.6		VII	
5,464.9	4,387.3	2,099.9	6,726.3		3,128.4	2,569.9	3,237.5	4,367.9		VIII	
5,848.5	4,230.0	2,260.7	6,714.4		3,197.9	2,667.4	3,227.7	4,567.2		IX	
5,732.5	4,249.0	2,256.0	6,697.1		3,605.2	2,741.8	3,203.1	4,519.1		X	
Trend data - Million \$										נתוני מגמה - מיליוני דולרים	
4,959.0	3,669.1	1,921.2	5,627.0		2,936.8	2,528.5	3,515.2	3,848.2		X	2010
5,097.2	3,722.6	1,948.1	5,739.8		3,012.0	2,507.2	3,512.5	3,840.1		XI	
5,274.5	3,792.9	1,990.9	5,867.0		3,094.9	2,487.3	3,548.8	3,878.9		XII	
5,462.5	3,871.5	2,046.6	6,001.1		3,164.9	2,469.3	3,599.6	3,966.5		I	2011
5,629.6	3,948.4	2,106.5	6,132.6		3,206.4	2,455.6	3,634.8	4,089.7		II	
5,751.5	4,015.6	2,160.0	6,253.6		3,215.3	2,450.1	3,631.6	4,226.6		III	
5,822.4	4,069.7	2,198.7	6,360.0		3,196.1	2,456.5	3,584.5	4,353.9		IV	
5,846.9	4,111.9	2,220.1	6,450.9		3,163.1	2,476.4	3,503.7	4,453.4		V	
5,837.6	4,144.4	2,227.8	6,524.8		3,137.0	2,509.3	3,407.7	4,516.9		VI	
5,813.4	4,170.9	2,228.2	6,583.8		3,138.5	2,551.9	3,318.8	4,546.5		VII	
5,795.2	4,196.1	2,226.2	6,632.2		3,176.1	2,598.1	3,254.9	4,552.3		VIII	
5,796.7	4,223.2	2,224.7	6,674.3		3,242.9	2,640.7	3,224.6	4,548.5		IX	
5,822.6	4,255.8	2,226.2	6,711.7		3,322.6	2,675.7	3,224.7	4,547.7		X	
Trend data- Percent change⁽²⁾										נתוני מגמה - אחוז השינוי⁽²⁾	
2.8	1.5	1.4	2.0		2.6	-0.8	-0.1	-0.2		XI	2010
3.5	1.9	2.2	2.2		2.8	-0.8	1.0	1.0		XII	
3.6	2.1	2.8	2.3		2.3	-0.7	1.4	2.3		I	2011
3.1	2.0	2.9	2.2		1.3	-0.6	1.0	3.1		II	
2.2	1.7	2.5	2.0		0.3	-0.2	-0.1	3.3		III	
1.2	1.3	1.8	1.7		-0.6	0.3	-1.3	3.0		IV	
0.4	1.0	1.0	1.4		-1.0	0.8	-2.3	2.3		V	
-0.2	0.8	0.3	1.1		-0.8	1.3	-2.7	1.4		VI	
-0.4	0.6	0.0	0.9		0.0	1.7	-2.6	0.7		VII	
-0.3	0.6	-0.1	0.7		1.2	1.8	-1.9	0.1		VIII	
0.0	0.6	-0.1	0.6		2.1	1.6	-0.9	-0.1		IX	
0.4	0.8	0.1	0.6		2.5	1.3	0.0	0.0		X	

(1) Excl. aircraft, ships and diamonds.
(2) Percent change on previous period.

(1) ללא אניות, מטוסים ויהלומים.
(2) השינוי באחוזים, כל תקופה לעומת קודמתה.

