

ירושלים, א' בכסלו תשע"ב  
27 בנובמבר 2011  
303/2011

## רכישות בכרטיסי אשראי על ידי צרכנים פרטיים בחודשים אוגוסט-אוקטובר 2011 Credit Card Purchases by Private Consumers in August-October 2011

### אוגוסט-אוקטובר 2011 (נתוני המגמה בחישוב שנתי)

- עלייה של 3.4% בסך כל הרכישות בכרטיסי אשראי
- עלייה של 2.1% ברכישות מוצרים ושירותים אחרים
- עלייה של 9.0% ברכישות מזון ומשקאות (כולל שירותי אוכל)
- עלייה של 1.7% ברכישות מוצרי תעשייה
- עלייה של 3.5% ברכישות שירותים

על פי נתוני המגמה, בשלושת החודשים אוגוסט-אוקטובר 2011 נרשמה עלייה, במחירים קבועים, של 3.4% בחישוב שנתי, בסך כל הרכישות בכרטיסי אשראי; זאת, בהמשך לעלייה של 3.5% בשלושת החודשים מאי-יולי 2011 ([לוח 1](#)).

ראוי לציין כי הנתונים משקפים גם עלייה בשימוש בכרטיסי האשראי של הצרכנים.

לוח א. השינוי באחוזים במדדי הרכישות בכרטיסי אשראי במחירים קבועים

מגמה בחישוב שנתי		מנוכה עונתיות	קבוצות מוצרים ושירותים
אוגוסט - אוקטובר 2011	מאי - יולי 2011	ינואר - אוקטובר 2011 *	
3.4	3.5	4.7	סך כל הרכישות ( <a href="#">לוח 1</a> )
2.1	3.1	4.4	מוצרים ושירותים אחרים ( <a href="#">לוח 2</a> ) (כולל דלק חשמל וגז, מחשבים ותוכנה, ציוד ושירותי תחבורה ותקשורת, ספרים, פרסום, שירותי רפואה ותרופות ושונות)
9.0	8.7	3.8	מזון ומשקאות ( <a href="#">לוח 3</a> ) (כולל שירותי אוכל)
1.7	3.0	5.5	מוצרי תעשייה ( <a href="#">לוח 4</a> ) (כולל הלבשה והנעלה, מוצרי חשמל ואלקטרוניקה- הכוללים בתי כל-בו ורהיטים)
3.5	1.5	5.6	שירותים ( <a href="#">לוח 5</a> ) (כולל שירותי ביטוח, טיסות ואירוח, פנאי ובילוי ושירותי עירייה וממשלה)

\* בהשוואה לתקופה המקבילה אשתקד

כתבה: רחל בן יוסף, תחום עסקים  
לקבלת הסברים ניתן לפנות אל יחידת המידע בטל' 02-6527845

### המגמה בחישוב שנתי: ינואר - אוקטובר 2011\*

בקבוצת הרכישה **מוצרים ושירותים אחרים**, המהווה 42% מסך הרכישות בשנת 2010, העלייה במגמה בינואר- אוקטובר 2011 היתה 2.5%. מזה, בענף הרכישה רפואה ותרופות נרשמה עלייה של 3.4%, ובענף הרכישה מחשבים ותוכנה נרשמה עלייה של 13.1%.

בקבוצת הרכישה **שירותים**, המהווה 20% מסך הרכישות בשנת 2010, העלייה במגמה בינואר- אוקטובר 2011 היתה 3.0%. מזה, בענף הרכישה ביטוח נרשמה עלייה של 6.3% בינואר- אוקטובר 2011, בענף הרכישה שירותי ממשלה ועירייה נרשמה עלייה של 4.0%, ובענף הרכישה שירותי טיסות ותיירות נרשמה עלייה של 0.3%.

בקבוצת הרכישה **מוצרי תעשייה**, המהווה 19% מסך הרכישות בשנת 2010, העלייה במגמה בינואר- אוקטובר 2011 היתה 4.4%. מזה, בענף הרכישה הלבשה והנעלה נרשמה עלייה של 6.7% בינואר- אוקטובר 2011, ובענף הרכישה חשמל ואלקטרוניקה נרשמה עלייה של 1.2%.

בקבוצת הרכישה **מזון ומשקאות**, המהווה 19% מסך הרכישות בשנת 2010, העלייה במגמה בינואר- אוקטובר 2011 היתה 7.4%.

נתונים מנוכי עונתיות מתקבלים לאחר ניכוי השפעת העונתיות והשפעת חגים וימי פעילות, מהנתונים המקוריים. נתוני המגמה נאמדים לאחר הסרת השפעת האי סדירות (רעשים) מהנתונים מנוכי עונתיות. נתונים מנוכי עונתיות ומגמה עשויים להשתנות מאחר והם מחושבים מחדש עם קבלת נתון מקורי נוסף מדי חודש.

---

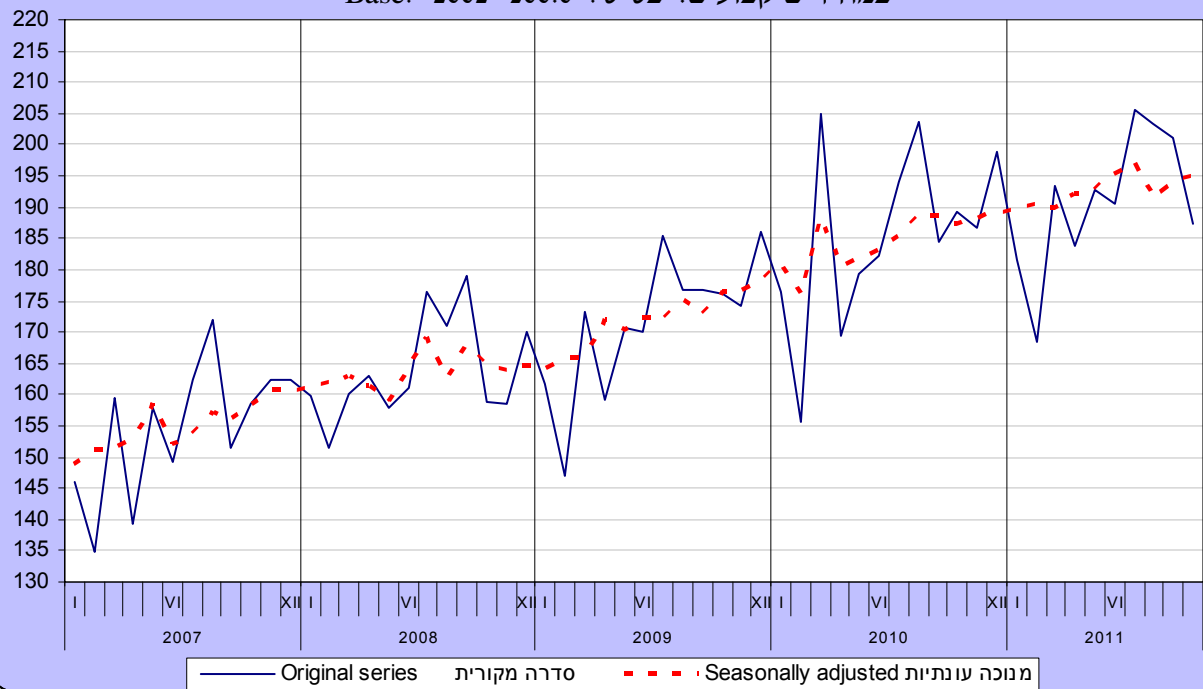
\* שינויי המגמה בתוך התקופה בניגוד לשינויים בין התקופות כפי שמוצג בלוח ב'

**לוח ב. שינוי<sup>(1)</sup> במדדי רכישות בכרטיסי אשראי על ידי צרכנים פרטיים  
במחירים קבועים<sup>(2)</sup>**

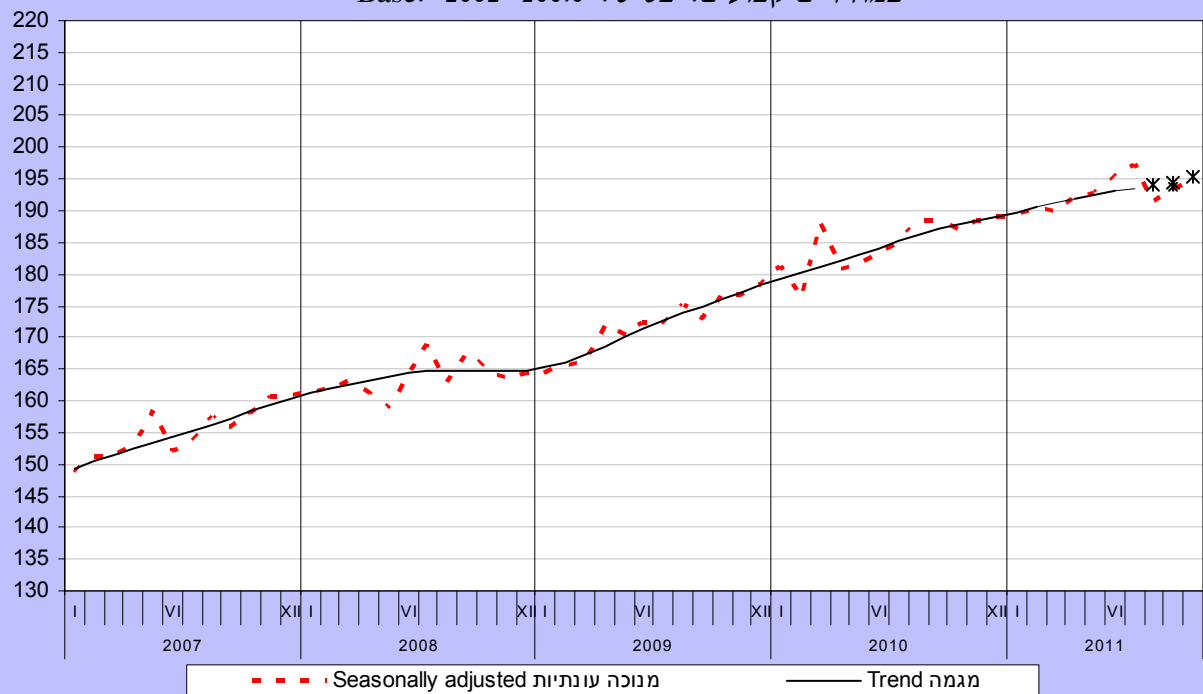
<sup>(4)</sup> I-X 2011	<sup>(3)</sup> I-XII 2010	<sup>(3)</sup> I-XII 2009	
<b>4.7</b>	<b>8.2</b>	<b>4.6</b>	<b>רכישות בכרטיסי אשראי – סך הכל</b>
<b>4.4</b>	<b>7.1</b>	<b>3.1</b>	<b>מוצרים ושירותים אחרים – סך הכל</b>
4.7	6.6	4.0	דלק, חשמל וגז
12.8	17.9	23.3	מחשבים ותוכנה
4.6	7.7	6.4	ציוד ושירותי תחבורה
-0.1	3.7	4.4	ציוד ושירותי תקשורת
3.9	3.0	0.5	ספרים, ציוד משרדי ופרסום
6.6	8.4	3.3	שירותי רפואה ותרופות
4.6	7.2	-4.1	אחר
<b>3.8</b>	<b>6.8</b>	<b>4.6</b>	<b>מזון ומשקאות (כולל שירותי אוכל)</b>
<b>5.5</b>	<b>9.6</b>	<b>6.8</b>	<b>מוצרי תעשייה – סך הכל</b>
4.1	10.8	8.4	הלבשה והנעלה
6.5	5.5	3.8	מוצרי חשמל ואלקטרוניקה (כולל בתי כלבו)
6.6	15.3	9.2	רהיטים
<b>5.6</b>	<b>10.4</b>	<b>5.8</b>	<b>שירותים – סך הכל</b>
6.7	7.6	4.8	ביטוח
4.0	9.1	0.9	שירותי טיסות, תיירות ואירוח
1.9	11.4	1.9	פנאי ובילוי
6.3	14.0	11.7	שירותי ממשלה ועירייה

- (1) כל תקופה לעומת התקופה המקבילה בשנה הקודמת.  
(2) סעיפי הרכישה מנוכים במדדים מתאימים מתוך סעיפי מדד המחירים לצרכן.  
(3) נתונים מקוריים.  
(4) נתונים מנוכי עונתיות.

תרשים 1: מדדי ערך סך הרכישות בכרטיסי אשראי על ידי צרכנים פרטיים  
 במחירים קבועים. בסיס: 2002=100.0



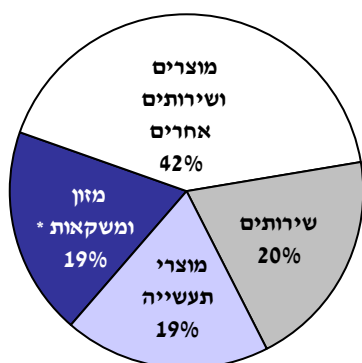
תרשים 2: מדדי ערך סך הרכישות בכרטיסי אשראי על ידי צרכנים פרטיים  
 במחירים קבועים. בסיס: 2002=100.0



\*Last three points of trend may be subject to large revision.

\* שלוש הנקודות האחרונות של המגמה עשויות להשתנות במידה ניכרת.

**תרשים 3. התפלגות הרכישות בכרטיסי אשראי על-ידי צרכנים פרטיים בשנת 2010 לפי קבוצת רכישה ולפי ענף רכישה בהתאם לסיווג בתי העסק על-ידי חברות האשראי, באחוזים**



קב' רכישה	ענף רכישה	אחוזים
מוצרים ושירותים אחרים	סה"כ	42
	דלק, חשמל וגז	7
	מחשבים ותוכנה	3
	תחבורה	3
	תקשורת	10
	ספרים, ציוד משרדי	2
	רפואה ותרופות	6
אחר	11	
<b>מזון ומשקאות*</b>		<b>19</b>
מוצרי תעשייה	סה"כ	19
	הלבשה והנעלה	10
	חשמל ואלקטרוניקה	6
	רהיטים	3
שירותים	סה"כ	20
	ביטוח	7
	שירותי ממשלה ועירייה	7
	טיסות, תיירות	4
	פנאי ובילוי	2
<b>סה"כ</b>		<b>100</b>

\* כולל שירותי אוכל

**הסברים:**

הנתונים על רכישות של צרכנים פרטיים בכרטיסי אשראי התקבלו מכל חברות כרטיסי האשראי הפועלות בישראל, ומחולקים לפי ארבע קבוצות רכישה ראשיות ולפי ענפי משנה, בהתאם לסיווג בתי העסק על-ידי חברות האשראי. הרכישות בכרטיסי אשראי מדווחות לפי סכום הרכישה הכולל של הצרכנים בבתי העסק, ומתייחסות לרכישות של ישראלים בארץ בלבד.

הנתונים מוצגים בלוחות כמדדים על בסיס ממוצע שנת 2002. סדרה זו של מדדים מחושבת החל משנת 2002. איסוף נתונים במשך שנים, מאפשר לערוך השוואות בין תקופות שונות לאורך זמן. (לוח 6, תרשימים 2,3)

החל בנתוני חודש אוקטובר 2010 סדרת סך הכל רכישות בכרטיסי אשראי מנוכת העונתיות מחושבת לפי "שיטה בלתי ישירה", שהיא סכום משוקלל של ארבע קבוצות רכישה מנוכות העונתיות: מוצרים ושירותים אחרים, מזון ומשקאות, מוצרי תעשייה ושירותים.

- ההודעה הבאה על "רכישות בכרטיסי אשראי על ידי צרכנים פרטיים בנובמבר 2011" תפורסם ב-28 בדצמבר 2011.

Table 1-Total

לוח 1 סך הכל

TOTAL SALES VALUE INDICES OF CREDIT CARD PURCHASES  
AT CONSTANT PRICES  
BASE: 2002 = 100.0

מדדי ערך סך הרכישות בכרטיסי אשראי  
במחירים קבועים  
הבסיס: 2002 = 100.0

		סך הכל							
		מגמה <sup>(1)</sup> Trend <sup>(1)</sup>		מנוכי עונתיות Seasonally adjusted		נתונים מקוריים Original data			
		% שינוי <sup>(2)</sup> % Change <sup>(2)</sup>	מדד Index	% שינוי <sup>(2)</sup> % Change <sup>(2)</sup>	מדד Index	% שינוי <sup>(2)</sup> % Change <sup>(2)</sup>	מדד Index		
2007	I	0.8	149.3	1.2	148.9	-3.7	145.9	I	2007
	II	0.8	150.5	1.6	151.3	-7.7	134.7	II	
	III	0.7	151.5	0.1	151.4	18.4	159.5	III	
	IV	0.6	152.4	0.8	152.7	-12.6	139.4	IV	
	V	0.6	153.3	3.7	158.3	13.3	157.9	V	
	VI	0.6	154.2	-3.9	152.1	-5.5	149.1	VI	
	VII	0.6	155.1	1.1	153.8	8.9	162.4	VII	
	VIII	0.6	156.1	2.3	157.4	6.0	172.1	VIII	
	IX	0.7	157.2	-1.0	155.9	-12.1	151.4	IX	
	X	0.7	158.3	1.5	158.2	4.7	158.4	X	
	XI	0.7	159.3	1.6	160.7	2.5	162.4	XI	
	XII	0.6	160.3	0.1	160.9	-0.1	162.3	XII	
2008	I	0.5	161.2	0.2	161.1	-1.6	159.7	I	2008
	II	0.5	161.9	0.5	162.0	-5.1	151.6	II	
	III	0.4	162.6	0.6	163.0	5.7	160.2	III	
	IV	0.4	163.2	-1.1	161.3	1.7	162.9	IV	
	V	0.4	163.8	-1.5	158.8	-3.1	157.8	V	
	VI	0.3	164.3	3.5	164.3	2.1	161.1	VI	
	VII	0.2	164.6	2.8	168.9	9.5	176.5	VII	
	VIII	0.1	164.8	-3.6	162.8	-3.1	171.0	VIII	
	IX	0.0	164.8	3.0	167.6	4.8	179.1	IX	
	X	-0.1	164.7	-1.7	164.8	-11.4	158.7	X	
	XI	0.0	164.6	-0.6	163.8	-0.2	158.4	XI	
	XII	0.1	164.8	0.4	164.5	7.4	170.1	XII	
2009	I	0.3	165.3	-0.1	164.3	-4.9	161.8	I	2009
	II	0.5	166.1	0.8	165.7	-9.1	147.1	II	
	III	0.7	167.3	0.3	166.1	17.8	173.2	III	
	IV	0.8	168.6	3.5	172.0	-8.1	159.3	IV	
	V	0.8	170.1	-0.9	170.4	7.3	170.8	V	
	VI	0.8	171.4	1.1	172.3	-0.5	169.9	VI	
	VII	0.7	172.7	-0.3	171.9	9.0	185.3	VII	
	VIII	0.7	173.9	1.9	175.2	-4.5	176.9	VIII	
	IX	0.6	175.0	-1.3	172.9	0.0	176.9	IX	
	X	0.6	176.1	2.1	176.6	-0.5	176.0	X	
	XI	0.6	177.2	0.2	176.9	-1.0	174.2	XI	
	XII	0.6	178.2	0.9	178.4	6.8	186.1	XII	
2010	I	0.6	179.2	1.4	181.0	-5.2	176.4	I	2010
	II	0.5	180.2	-2.8	176.0	-11.7	155.7	II	
	III	0.5	181.1	7.0	188.2	31.7	205.1	III	
	IV	0.5	182.0	-4.0	180.7	-17.3	169.5	IV	
	V	0.6	183.1	0.6	181.9	5.7	179.2	V	
	VI	0.6	184.1	0.6	183.0	1.6	182.1	VI	
	VII	0.6	185.3	1.3	185.3	6.6	194.2	VII	
	VIII	0.6	186.3	1.7	188.5	5.0	203.8	VIII	
	IX	0.5	187.2	0.0	188.6	-9.6	184.4	IX	
	X	0.4	187.9	-0.7	187.2	2.6	189.2	X	
	XI	0.3	188.5	0.6	188.3	-1.3	186.7	XI	
	XII	0.3	189.1	0.4	189.1	6.6	199.0	XII	
2011	I	0.3	189.8	0.2	189.4	-8.8	181.5	I	2011
	II	0.4	190.5	0.6	190.7	-7.2	168.4	II	
	III	0.4	191.2	-0.4	189.9	14.9	193.6	III	
	IV	0.4	191.9	1.1	192.1	-5.1	183.7	IV	
	V	0.3	192.6	0.3	192.7	4.9	192.7	V	
	VI	0.3	193.1	1.3	195.3	-1.1	190.5	VI	
	VII	0.2	193.6	1.0	197.2	7.9	205.6	VII	
	VIII	0.2	194.0	-2.9	191.4	-1.2	203.2	VIII	
	IX	0.3	194.6	1.3	193.9	-1.0	201.2	IX	
	X	0.3	195.2	0.5	195.0	-6.9	187.2	X	

(1) According to Henderson Method.

(1) על פי שיטת הדרסון.

(2) Percentage change - on the previous month.

(2) אחוז שינוי - לעומת החודש הקודם.

Table 2 - Other Goods and Services

לוח 2 מוצרים ושירותים אחרים

SALES VALUE INDICES OF CREDIT CARD PURCHASES  
AT CONSTANT PRICES  
BASE: 2002 = 100.0מדדי ערך רכישות בכרטיסי אשראי  
במחירים קבועים  
100.0 = 2002

		מוצרים ושירותים אחרים							
		מגמה <sup>(1)</sup> Trend <sup>(1)</sup>		מנוכי עונתיות Seasonally adjusted		נתונים מקוריים Original data			
		% שינוי <sup>(2)</sup> % Change <sup>(2)</sup>	מדד Index	% שינוי <sup>(2)</sup> % Change <sup>(2)</sup>	מדד Index	% שינוי <sup>(2)</sup> % Change <sup>(2)</sup>	מדד Index		
2007	I	0.9	148.6	2.2	148.7	-0.6	147.6	I	2007
	II	1.0	150.1	1.0	150.1	-6.3	138.3	II	
	III	0.9	151.4	0.9	151.4	12.3	155.3	III	
	IV	0.9	152.7	0.9	152.8	-10.2	139.5	IV	
	V	0.8	154.0	5.6	161.4	12.6	157.1	V	
	VI	0.9	155.3	-3.9	155.1	-2.1	153.8	VI	
	VII	0.9	156.6	0.8	156.4	6.2	163.3	VII	
	VIII	0.9	158.0	1.6	158.9	7.0	174.7	VIII	
	IX	0.9	159.4	-0.2	158.6	-12.9	152.2	IX	
	X	0.9	160.8	1.8	161.5	8.1	164.6	X	
	XI	0.8	162.1	0.9	163.0	1.3	166.8	XI	
	XII	0.8	163.3	0.2	163.3	-1.9	163.6	XII	
2008	I	0.7	164.5	-0.3	162.8	-0.4	162.9	I	2008
	II	0.7	165.7	2.7	167.1	-1.0	161.3	II	
	III	0.7	166.9	-0.5	166.4	2.2	164.9	III	
	IV	0.7	168.0	0.4	167.1	-1.3	162.8	IV	
	V	0.6	169.0	-1.3	164.9	-1.3	160.6	V	
	VI	0.5	169.8	3.8	171.2	5.8	170.0	VI	
	VII	0.4	170.5	3.1	176.6	7.5	182.8	VII	
	VIII	0.3	170.9	-3.7	170.1	-2.4	178.5	VIII	
	IX	0.2	171.2	1.3	172.3	3.5	184.7	IX	
	X	0.1	171.4	-1.4	169.9	-10.4	165.5	X	
	XI	0.1	171.6	0.7	171.1	1.1	167.2	XI	
	XII	0.1	171.9	0.8	172.5	6.9	178.7	XII	
2009	I	0.1	172.1	0.4	173.2	-4.0	171.6	I	2009
	II	0.2	172.4	-0.9	171.7	-8.3	157.3	II	
	III	0.2	172.8	0.7	172.9	15.1	181.0	III	
	IV	0.3	173.3	0.1	173.1	-15.7	152.7	IV	
	V	0.3	173.9	-0.8	171.8	9.8	167.6	V	
	VI	0.4	174.6	2.4	175.8	5.3	176.4	VI	
	VII	0.5	175.4	0.1	176.0	7.2	189.1	VII	
	VIII	0.5	176.3	0.5	177.0	-5.1	179.4	VIII	
	IX	0.5	177.2	-0.6	175.9	-0.2	179.1	IX	
	X	0.5	178.2	2.1	179.6	2.7	184.0	X	
	XI	0.5	179.1	-1.0	177.8	-4.2	176.2	XI	
	XII	0.5	180.1	1.3	180.0	6.7	187.9	XII	
2010	I	0.5	181.0	0.7	181.3	-6.5	175.7	I	2010
	II	0.6	182.1	-3.4	175.0	-9.1	159.7	II	
	III	0.6	183.1	7.7	188.5	23.5	197.2	III	
	IV	0.7	184.3	-2.0	184.6	-12.5	172.6	IV	
	V	0.7	185.7	-0.1	184.4	2.3	176.6	V	
	VI	0.8	187.1	0.8	185.9	5.7	186.7	VI	
	VII	0.8	188.5	1.3	188.3	3.0	192.3	VII	
	VIII	0.7	189.8	1.6	191.4	7.7	207.0	VIII	
	IX	0.5	190.8	0.3	192.0	-10.5	185.3	IX	
	X	0.4	191.5	0.1	192.2	9.6	203.2	X	
	XI	0.2	191.9	0.5	193.1	-3.2	196.7	XI	
	XII	0.1	192.1	-1.3	190.6	1.1	198.9	XII	
2011	I	0.1	192.3	0.2	190.9	-8.5	182.1	I	2011
	II	0.1	192.6	0.7	192.2	-4.0	174.8	II	
	III	0.2	193.0	-0.1	192.0	12.9	197.4	III	
	IV	0.3	193.5	0.8	193.5	-9.6	178.4	IV	
	V	0.3	194.1	1.5	196.4	7.3	191.3	V	
	VI	0.3	194.6	-0.7	195.1	-0.5	190.4	VI	
	VII	0.2	195.0	2.8	200.6	8.6	206.8	VII	
	VIII	0.2	195.3	-3.3	194.1	0.4	207.7	VIII	
	IX	0.2	195.6	1.1	196.2	-3.0	201.5	IX	
	X	0.2	196.0	-0.6	195.0	-5.4	190.6	X	

(1) According to Henderson Method.

(1) על פי שיטת הנדרסון.

(2) Percentage change - on the previous month.

(2) אחוז שינוי - לעומת החודש הקודם.

Table 3 - Food and Beverages (inc. dining services)

לוח 3 מזון ומשקאות (כולל שירותי אוכל)

FOOD SALES VALUE INDICES OF CREDIT CARD PURCHASES

מדדי ערך רכישות בכרטיסי אשראי

AT CONSTANT PRICES

במחירים קבועים

BASE: 2002 = 100.0

100.0 = 2002

		מזון ומשקאות (כולל שירותי אוכל)							
		מגמה <sup>(1)</sup> Trend <sup>(1)</sup>		מנכי עונתיות Seasonally adjusted		נתונים מקוריים Original data			
		% שינוי <sup>(2)</sup> % Change <sup>(2)</sup>	מדד Index	% שינוי <sup>(2)</sup> % Change <sup>(2)</sup>	מדד Index	% שינוי <sup>(2)</sup> % Change <sup>(2)</sup>	מדד Index		
2007	I	0.6	130.3	1.4	130.3	-1.4	127.0	I	2007
	II	0.4	130.8	0.7	131.2	-7.3	117.7	II	
	III	0.5	131.4	0.3	131.6	21.5	143.0	III	
	IV	0.5	132.0	0.1	131.7	-7.5	132.3	IV	
	V	0.4	132.6	3.4	136.2	4.1	137.7	V	
	VI	0.4	133.1	-5.1	129.2	-8.5	126.0	VI	
	VII	0.4	133.6	3.3	133.4	10.1	138.8	VII	
	VIII	0.4	134.1	1.5	135.5	4.6	145.1	VIII	
	IX	0.3	134.5	-1.3	133.7	-7.4	134.4	IX	
	X	0.2	134.8	-0.1	133.6	0.6	135.1	X	
	XI	0.1	134.9	2.1	136.3	-0.4	134.5	XI	
	XII	-0.1	134.7	-1.0	135.0	-1.4	132.6	XII	
2008	I	-0.3	134.4	0.6	135.7	2.1	135.3	I	2008
	II	-0.3	134.0	-0.7	134.7	-6.4	126.6	II	
	III	-0.3	133.6	-1.5	132.7	2.3	129.5	III	
	IV	-0.2	133.3	0.1	132.8	9.1	141.4	IV	
	V	0.0	133.3	-1.8	130.4	-7.1	131.3	V	
	VI	0.1	133.4	5.6	137.7	2.6	134.8	VI	
	VII	0.1	133.5	-2.0	134.9	1.6	136.9	VII	
	VIII	0.1	133.7	-0.9	133.8	-0.3	136.4	VIII	
	IX	0.0	133.7	1.3	135.5	7.9	147.2	IX	
	X	0.0	133.7	-0.4	135.0	-7.5	136.1	X	
	XI	0.0	133.7	-1.9	132.5	-8.1	125.1	XI	
	XII	0.1	133.8	0.7	133.4	6.7	133.4	XII	
2009	I	0.4	134.4	-0.7	132.4	-1.8	130.9	I	2009
	II	0.6	135.2	1.6	134.6	-8.2	120.2	II	
	III	0.9	136.4	1.3	136.3	16.4	139.9	III	
	IV	1.0	137.7	5.5	143.8	4.8	146.7	IV	
	V	0.9	139.0	-2.1	140.8	-1.7	144.1	V	
	VI	0.8	140.2	-0.1	140.7	-5.8	135.8	VI	
	VII	0.7	141.2	0.0	140.6	9.1	148.2	VII	
	VIII	0.7	142.2	0.9	141.9	-3.8	142.6	VIII	
	IX	0.7	143.1	0.3	142.3	3.5	147.5	IX	
	X	0.7	144.1	1.3	144.1	-2.3	144.1	X	
	XI	0.7	145.2	0.6	145.0	-3.6	138.9	XI	
	XII	0.7	146.2	0.9	146.3	7.8	149.8	XII	
2010	I	0.6	147.1	1.9	149.0	-2.5	146.0	I	2010
	II	0.5	147.8	-4.5	142.4	-13.1	126.9	II	
	III	0.3	148.3	9.5	155.9	34.6	170.9	III	
	IV	0.2	148.7	-5.2	147.8	-13.2	148.3	IV	
	V	0.1	148.9	0.2	148.2	-0.1	148.2	V	
	VI	0.1	149.0	0.0	148.1	-1.1	146.6	VI	
	VII	0.1	149.2	1.3	150.1	3.5	151.8	VII	
	VIII	0.1	149.4	1.8	152.8	6.4	161.5	VIII	
	IX	0.1	149.6	-4.4	146.2	-6.0	151.7	IX	
	X	0.1	149.8	1.6	148.5	-1.3	149.7	X	
	XI	0.2	150.0	1.8	151.1	-3.8	143.9	XI	
	XII	0.2	150.4	0.7	152.2	9.7	158.0	XII	
2011	I	0.3	150.8	-1.4	150.1	-9.0	143.8	I	2011
	II	0.4	151.3	0.7	151.2	-6.4	134.5	II	
	III	0.5	152.0	0.1	151.3	12.8	151.8	III	
	IV	0.6	152.9	1.1	152.9	4.1	158.0	IV	
	V	0.6	153.8	-0.2	152.6	-0.9	156.6	V	
	VI	0.7	154.9	2.7	156.8	-1.4	154.4	VI	
	VII	0.8	156.1	-0.8	155.5	1.2	156.3	VII	
	VIII	0.8	157.3	0.1	155.7	0.8	157.5	VIII	
	IX	0.7	158.4	2.3	159.3	8.1	170.1	IX	
	X	0.7	159.5	0.7	160.4	-9.1	154.6	X	

(1) According to Henderson Method.

(1) על פי שיטת הנדרסון.

(2) Percentage change - on the previous month.

(2) אחוז שינוי - לעומת החודש הקודם.



Table 4 Industrial Goods

לוח 4 מוצרי תעשייה

INDUSTRY SALES VALUE INDICES OF CREDIT CARD PURCHASES  
AT CONSTANT PRICES  
BASE: 2002 = 100.0מדדי ערך רכישות בכרטיסי אשראי  
במחירים קבועים  
100.0 = 2002

		מוצרי תעשייה							
		מגמה <sup>(1)</sup> Trend <sup>(1)</sup>		מנוכי עונתיות Seasonally adjusted		נתונים מקוריים Original data			
		% שינוי <sup>(2)</sup> % Change <sup>(2)</sup>	מדד Index	% שינוי <sup>(2)</sup> % Change <sup>(2)</sup>	מדד Index	% שינוי <sup>(2)</sup> % Change <sup>(2)</sup>	מדד Index		
2007	I	0.6	155.6	-1.3	152.5	-9.5	143.5	I	2007
	II	0.5	156.3	4.2	158.9	-6.4	134.3	II	
	III	0.3	156.7	-1.1	157.3	28.5	172.6	III	
	IV	0.1	156.9	-0.1	157.1	-17.0	143.3	IV	
	V	0.0	157.0	3.0	161.8	14.2	163.6	V	
	VI	0.1	157.1	-4.5	154.6	-13.1	142.2	VI	
	VII	0.2	157.5	-0.8	153.3	11.3	158.3	VII	
	VIII	0.5	158.3	4.3	159.9	11.0	175.8	VIII	
	IX	0.8	159.5	-2.0	156.7	-16.0	147.7	IX	
	X	1.0	161.1	1.4	159.0	12.0	165.4	X	
	XI	1.0	162.7	4.5	166.1	6.3	175.7	XI	
	XII	0.9	164.2	0.0	166.1	-3.1	170.3	XII	
2008	I	0.7	165.4	0.7	167.4	-9.3	154.5	I	2008
	II	0.5	166.2	-3.2	162.0	-6.2	144.8	II	
	III	0.3	166.7	4.8	169.7	14.0	165.1	III	
	IV	0.2	167.1	-2.6	165.3	16.4	192.3	IV	
	V	0.2	167.5	-7.1	153.6	-22.0	150.0	V	
	VI	0.2	167.8	8.7	167.0	2.7	154.0	VI	
	VII	0.1	168.0	3.6	173.0	13.1	174.2	VII	
	VIII	0.0	167.9	-5.7	163.1	0.1	174.3	VIII	
	IX	-0.2	167.6	7.6	175.5	5.1	183.2	IX	
	X	-0.3	167.1	-3.2	169.8	-8.2	168.2	X	
	XI	-0.2	166.8	-4.1	162.9	-3.1	162.9	XI	
	XII	0.1	167.0	1.0	164.5	7.5	175.1	XII	
2009	I	0.6	168.0	0.2	164.8	-14.4	149.9	I	2009
	II	1.2	169.9	2.7	169.3	-5.3	142.0	II	
	III	1.5	172.5	-1.0	167.7	23.7	175.6	III	
	IV	1.6	175.3	9.5	183.6	3.4	181.7	IV	
	V	1.5	178.0	-2.6	178.8	-2.9	176.3	V	
	VI	1.2	180.2	1.4	181.4	-2.4	172.1	VI	
	VII	1.0	181.9	-2.3	177.2	5.8	182.0	VII	
	VIII	0.8	183.3	4.7	185.6	1.8	185.2	VIII	
	IX	0.7	184.6	-3.1	179.9	0.5	186.1	IX	
	X	0.7	185.8	1.4	182.4	-1.1	184.0	X	
	XI	0.6	187.0	4.3	190.3	8.9	200.4	XI	
	XII	0.5	187.9	-0.2	189.8	-0.4	199.6	XII	
2010	I	0.3	188.4	0.5	190.8	-12.5	174.8	I	2010
	II	0.2	188.8	-1.2	188.5	-9.7	157.9	II	
	III	0.2	189.1	7.5	202.5	53.8	242.9	III	
	IV	0.3	189.6	-8.5	185.3	-28.1	174.7	IV	
	V	0.5	190.5	1.3	187.7	5.8	184.8	V	
	VI	0.6	191.7	2.0	191.5	-0.9	183.2	VI	
	VII	0.7	193.1	1.1	193.6	6.8	195.6	VII	
	VIII	0.7	194.5	2.6	198.6	15.4	225.7	VIII	
	IX	0.6	195.7	1.3	201.3	-15.0	191.9	IX	
	X	0.6	196.8	-4.1	193.1	-0.7	190.5	X	
	XI	0.6	197.9	-1.3	190.6	2.5	195.3	XI	
	XII	0.6	199.1	6.0	202.1	13.7	222.0	XII	
2011	I	0.6	200.4	-1.0	200.1	-18.0	182.0	I	2011
	II	0.7	201.7	1.5	203.1	-6.6	170.1	II	
	III	0.6	203.0	-1.7	199.5	16.9	198.9	III	
	IV	0.5	204.0	2.7	205.0	11.0	220.8	IV	
	V	0.4	204.8	-0.9	203.2	-10.5	197.7	V	
	VI	0.2	205.2	1.4	206.0	-2.1	193.6	VI	
	VII	0.1	205.5	1.9	209.9	8.7	210.5	VII	
	VIII	0.1	205.7	-3.1	203.4	5.0	221.0	VIII	
	IX	0.1	205.9	-0.9	201.5	-5.3	209.4	IX	
	X	0.2	206.4	2.6	206.7	-3.7	201.7	X	

(1) According to Henderson Method.

(1) על פי שיטת הנדרסון.

(2) Percentage change - on the previous month.

(2) אחוז שינוי - לעומת החודש הקודם.

Table 5 - Services

לוח 5 שירותים

SERVICES SALES VALUE INDICES OF CREDIT CARD PURCHASES  
AT CONSTANT PRICES  
BASE: 2002 = 100.0

מדדי ערך רכישות בכרטיסי אשראי  
במחירים קבועים  
הבסיס: 2002 = 100.0

		שירותים							
		מגמה <sup>(1)</sup> Trend <sup>(1)</sup>		מונחי עונתיות Seasonally adjusted		נתונים מקוריים Original data			
		% שינוי <sup>(2)</sup> % Change <sup>(2)</sup>	מדד Index	% שינוי <sup>(2)</sup> % Change <sup>(2)</sup>	מדד Index	% שינוי <sup>(2)</sup> % Change <sup>(2)</sup>	מדד Index		
2007	I	1.4	170.6	1.1	170.5	-6.8	169.8	I	2007
	II	1.0	172.3	1.5	173.0	-12.1	149.2	II	
	III	0.8	173.6	-0.6	172.0	19.1	177.7	III	
	IV	0.6	174.6	2.2	175.9	-18.7	144.5	IV	
	V	0.5	175.5	0.8	177.3	25.0	180.6	V	
	VI	0.5	176.3	-2.3	173.2	-2.4	176.2	VI	
	VII	0.6	177.3	1.4	175.6	11.5	196.4	VII	
	VIII	0.7	178.5	2.8	180.5	1.0	198.4	VIII	
	IX	0.8	179.8	-1.3	178.1	-11.3	176.0	IX	
	X	0.8	181.3	2.3	182.3	-4.7	167.7	X	
	XI	0.8	182.7	0.0	182.3	4.8	175.7	XI	
	XII	0.7	184.0	1.2	184.6	8.6	190.8	XII	
2008	I	0.6	185.1	0.2	184.9	-0.2	190.4	I	2008
	II	0.5	186.0	0.8	186.4	-11.1	169.3	II	
	III	0.4	186.7	1.4	188.9	9.3	185.1	III	
	IV	0.3	187.2	-3.9	181.5	-12.7	161.6	IV	
	V	0.2	187.6	3.5	187.9	20.7	195.0	V	
	VI	0.2	187.9	-3.8	180.7	-6.3	182.8	VI	
	VII	0.1	188.1	6.3	192.1	18.7	217.0	VII	
	VIII	0.0	188.0	-4.2	184.1	-9.7	196.0	VIII	
	IX	-0.1	187.8	4.0	191.5	4.3	204.4	IX	
	X	-0.1	187.6	-2.3	187.2	-20.3	162.9	X	
	XI	-0.1	187.4	1.3	189.6	8.9	177.4	XI	
	XII	0.1	187.7	-1.4	187.1	9.1	193.6	XII	
2009	I	0.4	188.3	-0.8	185.5	-0.8	192.1	I	2009
	II	0.6	189.6	2.1	189.3	-14.5	164.2	II	
	III	0.9	191.2	-0.6	188.3	19.8	196.7	III	
	IV	1.0	193.1	3.6	195.0	-14.3	168.7	IV	
	V	1.1	195.2	1.6	198.2	23.8	208.8	V	
	VI	1.1	197.3	-0.6	197.0	-5.2	198.0	VI	
	VII	1.0	199.3	0.6	198.3	15.8	229.3	VII	
	VIII	0.9	201.2	3.4	205.0	-9.1	208.5	VIII	
	IX	0.9	203.0	-2.7	199.5	-3.5	201.2	IX	
	X	0.8	204.7	3.8	207.1	-4.8	191.5	X	
	XI	0.8	206.4	-1.6	203.7	-1.1	189.5	XI	
	XII	0.8	208.0	1.1	205.9	14.1	216.2	XII	
2010	I	0.8	209.5	3.6	213.2	2.1	220.8	I	2010
	II	0.7	211.0	-1.3	210.5	-17.3	182.5	II	
	III	0.6	212.4	2.7	216.2	26.4	230.6	III	
	IV	0.6	213.6	-2.4	211.0	-19.6	185.4	IV	
	V	0.6	214.8	1.9	215.0	19.4	221.4	V	
	VI	0.6	216.1	-0.4	214.2	-1.8	217.5	VI	
	VII	0.7	217.5	1.3	217.0	16.8	254.0	VII	
	VIII	0.7	219.1	0.9	219.0	-9.3	230.4	VIII	
	IX	0.8	220.7	2.3	224.1	-5.3	218.3	IX	
	X	0.7	222.4	-1.4	220.9	-5.0	207.4	X	
	XI	0.7	223.8	1.6	224.4	2.1	211.7	XI	
	XII	0.5	225.1	-1.2	221.8	8.9	230.5	XII	
2011	I	0.4	226.0	2.6	227.5	-0.2	230.0	I	2011
	II	0.3	226.8	-0.2	227.1	-14.3	197.0	II	
	III	0.3	227.3	-0.1	226.9	19.4	235.2	III	
	IV	0.2	227.8	0.4	227.9	-18.3	192.2	IV	
	V	0.1	228.1	-0.4	226.9	24.4	239.2	V	
	VI	0.1	228.4	4.1	236.1	-1.3	236.1	VI	
	VII	0.1	228.6	-1.9	231.6	11.8	264.0	VII	
	VIII	0.2	229.0	-4.7	220.7	-10.8	235.5	VIII	
	IX	0.3	229.6	3.0	227.3	-0.6	234.0	IX	
	X	0.4	230.6	0.9	229.2	-11.1	208.1	X	

(1) According to Henderson Method.

(1) על פי שיטת הדרסון.

(2) Percentage change - on the previous month.

(2) אחוז שינוי - לעומת החודש הקודם.

לוח 6 - מדדי רכישות בכרטיסי אשראי

נתונים מקוריים, נתונים מנוכי עונתיות ומגמה - במחירי 2002

		מוצרים ושרותים אחרים									רכישות בכרטיסי אשראי - סך הכל				
		מחשבים ותוכנה			דלק, חשמל וגז			מוצרים ושרותים אחרים-סך הכל			רכישות בכרטיסי אשראי - סך הכל				
		מגמה <sup>(1)</sup>	מנוכי עונתיות	נתונים מקוריים	מגמה <sup>(1)</sup>	מנוכי עונתיות	נתונים מקוריים	מגמה <sup>(1)</sup>	מנוכי עונתיות	נתונים מקוריים	מגמה <sup>(1)</sup>	מנוכי עונתיות	נתונים מקוריים		
Trend <sup>(2)</sup>	Seasonally adjusted	Original data	Trend <sup>(2)</sup>	Seasonally adjusted	Original data	Trend <sup>(2)</sup>	Seasonally adjusted	Original data	Trend <sup>(2)</sup>	Seasonally adjusted	Original data				
Base: average 2002 = 100.0									100.0 = ממוצע 2002						
2009	VII	613.9	610.0	642.8	136.8	141.4	155.6	175.4	176.0	189.1	172.7	171.9	185.3	VII	2009
	VIII	630.4	634.4	603.8	137.8	140.2	139.9	176.3	177.0	179.4	173.9	175.2	176.9	VIII	
	IX	644.6	652.6	590.0	138.2	138.7	140.3	177.2	175.9	179.1	175.0	172.9	176.9	IX	
	X	655.4	658.1	711.6	138.4	138.1	142.7	178.2	179.6	184.0	176.1	176.6	176.0	X	
	XI	662.9	664.1	705.0	138.3	136.5	139.4	179.1	177.8	176.2	177.2	176.9	174.2	XI	
	XII	667.3	620.2	754.8	138.3	137.6	139.3	180.1	180.0	187.9	178.2	178.4	186.1	XII	
2010	I	669.8	678.3	705.1	138.4	139.9	132.9	181.0	181.3	175.7	179.2	181.0	176.4	I	2010
	II	671.7	661.1	613.2	138.7	137.2	125.4	182.1	175.0	159.7	180.2	176.0	155.7	II	
	III	674.2	704.2	689.5	139.2	140.3	151.9	183.1	188.5	197.2	181.1	188.2	205.1	III	
	IV	678.0	670.3	601.2	139.9	140.9	135.1	184.3	184.6	172.6	182.0	180.7	169.5	IV	
	V	683.1	682.1	604.2	140.9	141.8	140.6	185.7	184.4	176.6	183.1	181.9	179.2	V	
	VI	689.2	683.5	651.0	142.0	139.2	141.0	187.1	185.9	186.7	184.1	183.0	182.1	VI	
	VII	695.6	713.5	715.6	143.1	140.1	140.8	188.5	188.3	192.3	185.3	185.3	194.2	VII	
	VIII	701.8	714.9	740.1	144.2	146.0	158.0	189.8	191.4	207.0	186.3	188.5	203.8	VIII	
	IX	708.0	694.2	664.9	145.2	147.1	139.6	190.8	192.0	185.3	187.2	188.6	184.4	IX	
	X	714.9	719.2	800.6	146.0	148.8	162.6	191.5	192.2	203.2	187.9	187.2	189.2	X	
	XI	722.9	717.7	781.0	146.6	146.1	150.6	191.9	193.1	196.7	188.5	188.3	186.7	XI	
	XII	732.5	727.2	855.4	147.1	147.7	147.6	192.1	190.6	198.9	189.1	189.1	199.0	XII	
2011	I	743.6	738.6	751.8	147.5	143.2	134.8	192.3	190.9	182.1	189.8	189.4	181.5	I	2011
	II	755.3	768.1	711.9	148.1	148.8	135.6	192.6	192.2	174.8	190.5	190.7	168.4	II	
	III	766.3	764.5	750.3	148.6	142.9	153.7	193.0	192.0	197.4	191.2	189.9	193.6	III	
	IV	775.5	778.1	654.9	149.2	147.6	137.4	193.5	193.5	178.4	191.9	192.1	183.7	IV	
	V	782.3	804.2	761.8	149.5	160.1	149.2	194.1	196.4	191.3	192.6	192.7	192.7	V	
	VI	786.9	797.2	734.1	149.6	151.2	146.2	194.6	195.1	190.4	193.1	195.3	190.5	VI	
	VII	790.7	782.5	795.4	149.5	151.8	155.4	195.0	200.6	206.8	193.6	197.2	205.6	VII	
	VIII	795.1	794.6	836.8	149.0	147.6	155.2	195.3	194.1	207.7	194.0	191.4	203.2	VIII	
	IX	801.6	770.6	757.1	148.5	148.5	149.9	195.6	196.2	201.5	194.6	193.9	201.2	IX	
	X	810.8	809.3	787.1	148.0	146.1	149.7	196.0	195.0	190.6	195.2	195.0	187.2	X	

	שירותי רפואה ותרופות			ספרים, ציוד משרדי ופרסום			ציוד ושירותי תקשורת			ציוד ושירותי תחבורה			
	מגמה <sup>(1)</sup>	מנוכי עונתיות	נתונים מקוריים	מגמה <sup>(1)</sup>	מנוכי עונתיות	נתונים מקוריים	מגמה <sup>(1)</sup>	מנוכי עונתיות	נתונים מקוריים	מגמה <sup>(1)</sup>	מנוכי עונתיות	נתונים מקוריים	
	Trend <sup>(2)</sup>	Seasonally adjusted	Original data	Trend <sup>(2)</sup>	Seasonally adjusted	Original data	Trend <sup>(2)</sup>	Seasonally adjusted	Original data	Trend <sup>(2)</sup>	Seasonally adjusted	Original data	
	Base: average 2002 = 100.0						הבסיס: ממוצע 2002 = 100.0						
2009 VII	173.6	174.9	184.3	138.1	140.0	156.1	185.4	182.9	198.3	137.4	136.2	149.0	2009 VII
VIII	175.1	175.3	171.4	138.9	138.3	169.6	185.9	186.3	189.6	136.7	136.9	136.6	VIII
IX	176.4	176.2	168.0	139.7	137.7	146.9	187.1	184.3	194.1	135.6	134.7	120.9	IX
X	177.3	177.5	173.6	140.6	143.5	135.6	188.7	191.3	191.4	134.7	135.8	144.2	X
XI	177.9	176.3	170.9	141.4	139.7	132.1	190.6	190.7	184.0	133.9	133.4	132.9	XI
XII	178.4	179.3	187.5	142.0	142.0	149.3	192.5	195.2	199.8	133.5	131.9	140.7	XII
2010 I	178.6	178.0	177.2	142.3	144.4	131.6	194.4	193.1	190.9	133.7	133.9	129.6	2010 I
II	178.8	178.9	164.4	142.5	136.8	119.1	196.1	177.1	162.2	134.4	134.2	120.5	II
III	179.0	181.8	194.1	142.5	145.8	142.6	197.8	202.4	222.2	135.6	137.6	144.5	III
IV	179.4	180.4	172.9	142.6	139.8	120.2	199.2	197.0	190.8	137.5	137.5	128.0	IV
V	180.1	177.7	179.0	142.7	139.9	125.2	200.3	199.3	187.3	139.9	136.3	136.5	V
VI	181.2	179.5	182.8	143.0	143.2	150.4	200.9	201.8	196.7	142.8	141.7	144.8	VI
VII	182.8	180.1	184.5	143.4	142.1	152.6	200.9	201.7	202.3	146.2	145.4	149.3	VII
VIII	184.7	193.3	209.5	143.9	144.6	194.9	200.3	203.2	202.0	149.7	151.5	162.9	VIII
IX	186.7	187.1	170.7	144.3	145.9	140.8	199.3	199.6	201.9	152.8	152.4	131.6	IX
X	188.6	191.0	193.5	144.6	143.6	141.7	198.0	196.5	200.0	155.2	156.3	170.3	X
XI	190.3	191.3	190.0	144.8	147.6	142.9	196.7	198.7	199.5	156.6	161.2	167.9	XI
XII	191.6	191.8	199.2	145.0	139.1	145.1	195.5	188.4	196.0	156.8	158.4	164.3	XII
2011 I	192.7	193.7	189.4	145.4	144.2	131.7	194.4	195.3	191.4	156.1	156.1	148.7	2011 I
II	193.6	193.6	177.8	145.9	145.7	126.5	193.5	196.4	179.3	154.8	153.4	137.3	II
III	194.5	190.6	201.4	146.6	144.4	140.5	192.9	194.9	204.5	153.2	147.1	152.6	III
IV	195.3	192.2	176.6	147.5	148.6	127.9	192.6	194.7	192.1	151.6	147.6	130.9	IV
V	196.0	199.4	203.6	148.4	148.8	136.7	192.8	186.5	184.9	150.2	150.4	155.0	V
VI	196.5	198.7	197.1	149.3	149.3	152.5	193.8	191.7	179.1	148.9	150.2	148.6	VI
VII	196.8	198.8	206.2	149.9	148.8	160.3	195.4	207.9	218.6	147.9	150.4	156.2	VII
VIII	196.9	191.7	196.7	150.5	150.9	199.8	197.5	196.5	206.9	147.1	144.1	153.3	VIII
IX	196.9	195.1	195.2	150.9	150.8	156.7	199.7	203.1	203.3	146.5	147.6	140.2	IX
X	197.0	195.5	180.9	151.3	150.3	131.6	202.0	203.3	194.9	146.1	145.2	140.3	X

	מוצרי תעשייה - סה"כ						מזון ומשקאות (כולל שרותי אוכל)			אחר			
	הלבשה והנעלה			מוצרי תעשייה - סה"כ			מזון ומשקאות (כולל שרותי אוכל)						
	מגמה <sup>(1)</sup>	מנוכי עונתיות	נתונים מקוריים	מגמה <sup>(1)</sup>	מנוכי עונתיות	נתונים מקוריים	מגמה <sup>(1)</sup>	מנוכי עונתיות	נתונים מקוריים	מגמה <sup>(1)</sup>	מנוכי עונתיות	נתונים מקוריים	
	Trend <sup>(2)</sup>	Seasonally adjusted	Original data	Trend <sup>(2)</sup>	Seasonally adjusted	Original data	Trend <sup>(2)</sup>	Seasonally adjusted	Original data	Trend <sup>(2)</sup>	Seasonally adjusted	Original data	
	Base: average 2002 = 100.0									הבסיס: ממוצע 2002 = 100.0			
2009 VII	242.3	234.1	217.3	181.9	177.2	182.0	141.2	140.6	148.2	187.7	186.3	197.8	2009 VII
VIII	244.7	250.0	237.7	183.3	185.6	185.2	142.2	141.9	142.6	187.3	190.1	192.7	VIII
IX	247.2	239.6	244.4	184.6	179.9	186.1	143.1	142.3	147.5	187.6	184.4	203.4	IX
X	250.0	239.6	233.4	185.8	182.4	184.0	144.1	144.1	144.1	188.5	190.5	202.2	X
XI	252.9	258.5	310.4	187.0	190.3	200.4	145.2	145.0	138.9	189.9	189.3	186.8	XI
XII	255.5	256.4	272.3	187.9	189.8	199.6	146.2	146.3	149.8	191.9	192.2	198.9	XII
2010 I	257.4	264.1	246.2	188.4	190.8	174.8	147.1	149.0	146.0	194.2	192.9	181.2	2010 I
II	258.3	262.5	224.0	188.8	188.5	157.9	147.8	142.4	126.9	196.7	194.4	170.8	II
III	258.4	283.1	340.5	189.1	202.5	242.9	148.3	155.9	170.9	199.2	203.3	208.0	III
IV	258.4	256.3	247.1	189.6	185.3	174.7	148.7	147.8	148.3	201.5	201.7	182.4	IV
V	258.8	251.6	268.3	190.5	187.7	184.8	148.9	148.2	148.2	203.6	202.4	188.7	V
VI	259.8	250.5	235.7	191.7	191.5	183.2	149.0	148.1	146.6	205.3	205.6	206.1	VI
VII	261.5	264.9	250.2	193.1	193.6	195.6	149.2	150.1	151.8	206.6	206.6	215.7	VII
VIII	263.5	265.7	278.2	194.5	198.6	225.7	149.4	152.8	161.5	207.5	204.9	227.6	VIII
IX	265.3	270.5	249.9	195.7	201.3	191.9	149.6	146.2	151.7	208.0	212.4	211.7	IX
X	266.7	264.2	248.4	196.8	193.1	190.5	149.8	148.5	149.7	208.2	208.4	224.3	X
XI	267.5	242.4	271.5	197.9	190.6	195.3	150.0	151.1	143.9	208.2	209.9	212.8	XI
XII	267.9	269.7	297.2	199.1	202.1	222.0	150.4	152.2	158.0	208.4	205.5	216.5	XII
2011 I	268.3	264.5	246.3	200.4	200.1	182.0	150.8	150.1	143.8	208.9	208.2	186.2	2011 I
II	269.0	275.1	235.4	201.7	203.1	170.1	151.3	151.2	134.5	209.8	209.0	183.2	II
III	270.1	258.5	258.3	203.0	199.5	198.9	152.0	151.3	151.8	211.0	208.1	210.4	III
IV	271.7	271.5	297.0	204.0	205.0	220.8	152.9	152.9	158.0	212.3	212.7	193.4	IV
V	273.5	273.6	277.2	204.8	203.2	197.7	153.8	152.6	156.6	213.5	214.2	204.7	V
VI	275.5	280.0	260.4	205.2	206.0	193.6	154.9	156.8	154.4	214.3	216.3	214.8	VI
VII	277.4	287.2	272.2	205.5	209.9	210.5	156.1	155.5	156.3	214.5	217.9	222.4	VII
VIII	279.1	278.6	283.6	205.7	203.4	221.0	157.3	155.7	157.5	214.4	212.9	230.5	VIII
IX	280.9	275.7	270.6	205.9	201.5	209.4	158.4	159.3	170.1	214.2	213.9	238.0	IX
X	282.7	277.6	268.5	206.4	206.7	201.7	159.5	160.4	154.6	214.1	212.2	211.9	X

	שירותים - סה"כ												
	ביטוח			שירותים - סה"כ			רהיטים			מוצרי חשמל ואלקטרוניקה			
	מגמה <sup>(1)</sup>	מנוכי עונתיות	נתונים מקוריים	מגמה <sup>(1)</sup>	מנוכי עונתיות	נתונים מקוריים	מגמה <sup>(1)</sup>	מנוכי עונתיות	נתונים מקוריים	מגמה <sup>(1)</sup>	מנוכי עונתיות	נתונים מקוריים	
Trend <sup>(2)</sup>	Seasonally adjusted	Original data	Trend <sup>(2)</sup>	Seasonally adjusted	Original data	Trend <sup>(2)</sup>	Seasonally adjusted	Original data	Trend <sup>(2)</sup>	Seasonally adjusted	Original data		
	Base: average 2002 = 100.0						הבסיס: ממוצע 2002 = 100.0						
2009 VII	204.2	202.1	211.9	199.3	198.3	229.3	161.4	159.9	173.5	137.4	137.4	156.3	VII
VIII	205.1	209.1	199.5	201.2	205.0	208.5	163.1	169.5	175.1	137.9	139.5	146.1	VIII
IX	206.0	202.0	191.8	203.0	199.5	201.2	164.7	164.6	155.6	138.2	135.3	149.3	IX
X	206.8	223.9	205.9	204.7	207.1	191.5	166.2	167.7	199.8	138.4	138.3	138.6	X
XI	207.6	212.5	189.2	206.4	203.7	189.5	167.8	165.7	160.8	138.4	141.4	124.7	XI
XII	208.6	204.9	264.0	208.0	205.9	216.2	169.4	171.9	180.4	138.4	138.9	147.3	XII
2010 I	209.7	209.5	220.3	209.5	213.2	220.8	171.1	172.9	156.8	138.6	136.2	123.1	2010 I
II	211.0	208.4	198.6	211.0	210.5	182.5	173.0	169.2	140.4	139.0	134.3	110.4	II
III	212.6	218.6	235.2	212.4	216.2	230.6	175.2	176.0	217.6	139.7	144.7	172.5	III
IV	214.4	211.6	201.0	213.6	211.0	185.4	177.7	174.2	164.8	140.8	130.0	119.4	IV
V	216.3	214.8	206.4	214.8	215.0	221.4	180.4	181.6	161.9	142.3	140.2	125.0	V
VI	218.3	215.7	211.6	216.1	214.2	217.5	183.2	183.2	168.4	143.9	145.8	145.7	VI
VII	220.1	224.9	232.6	217.5	217.0	254.0	185.9	186.4	194.1	145.4	141.6	152.0	VII
VIII	221.8	222.0	210.3	219.1	219.0	230.4	188.3	188.4	220.5	146.8	150.6	184.9	VIII
IX	223.3	243.3	220.0	220.7	224.1	218.3	190.2	189.2	181.9	147.9	152.1	148.4	IX
X	224.6	224.3	218.8	222.4	220.9	207.4	191.8	191.1	198.4	148.7	140.1	140.9	X
XI	226.0	221.9	202.1	223.8	224.4	211.7	192.8	204.0	191.7	149.3	145.5	134.7	XI
XII	227.3	227.2	290.2	225.1	221.8	230.5	193.3	194.4	213.5	149.8	150.1	163.9	XII
2011 I	228.6	228.3	229.1	226.0	227.5	230.0	193.5	198.6	182.5	150.2	149.9	129.8	2011 I
II	229.8	234.4	223.1	226.8	227.1	197.0	193.4	190.7	157.3	150.6	148.7	121.5	II
III	230.9	227.9	235.6	227.3	226.9	235.2	193.2	188.7	199.8	150.9	151.1	150.4	III
IV	231.7	234.1	213.0	227.8	227.9	192.2	193.0	191.1	201.8	151.1	152.8	165.6	IV
V	232.4	221.7	226.7	228.1	226.9	239.2	193.0	192.8	175.4	151.1	151.5	141.0	V
VI	233.0	250.5	243.0	228.4	236.1	236.1	193.1	196.5	173.7	151.0	151.1	146.3	VI
VII	233.9	233.0	238.5	228.6	231.6	264.0	193.3	198.7	208.4	150.9	152.9	161.3	VII
VIII	235.2	232.9	234.8	229.0	220.7	235.5	193.5	190.6	207.8	150.8	149.2	174.8	VIII
IX	236.9	234.1	220.4	229.6	227.3	234.0	193.7	190.4	191.2	150.9	146.7	165.9	IX
X	239.0	243.2	233.2	230.6	229.2	208.1	194.1	193.9	211.2	151.3	153.4	144.3	X

**Table 6 - Credit Card Purchases Index**

Original data, seasonally adjusted data and trend - at 2002 prices

נתונים מקוריים, נתונים מנוכי עונתיות ומגמה - במחירי 2002

	שירותי ממשלה ועירייה									פנאי ובילוי			שירותי טיסות, תיירות ואירוח				
	מגמה <sup>(1)</sup>	מנוכי עונתיות	נתונים מקוריים	מגמה <sup>(1)</sup>	מנוכי עונתיות	נתונים מקוריים	מגמה <sup>(1)</sup>	מנוכי עונתיות	נתונים מקוריים	מגמה <sup>(2)</sup>	מנוכי עונתיות	נתונים מקוריים					
	Trend <sup>(2)</sup>	Seasonally adjusted	Original data	Trend <sup>(2)</sup>	Seasonally adjusted	Original data	Trend <sup>(2)</sup>	Seasonally adjusted	Original data								
	Base: average 2002 = 100.0						הבסיס: ממוצע 2002 = 100.0										
2009 VII	295.5	299.4	331.6	174.2	171.2	198.4	135.8	132.7	189.3				VII	2009			
VIII	300.3	324.4	272.4	175.7	174.4	197.5	136.3	137.5	179.3				VIII				
IX	305.1	303.4	310.4	177.6	177.2	174.4	136.9	136.6	147.6				IX				
X	309.9	313.6	267.0	179.8	179.8	184.3	137.6	137.5	130.2				X				
XI	314.6	308.8	341.3	182.4	180.3	163.9	138.3	134.2	98.5				XI				
XII	319.2	315.3	338.2	185.2	183.8	177.3	138.9	139.1	100.3				XII				
2010 I	323.6	329.1	433.4	187.9	190.5	166.4	139.5	140.2	98.8				I	2010			
II	327.6	328.5	290.0	190.3	190.4	162.0	139.8	140.9	102.6				II				
III	331.1	347.7	373.7	192.4	198.5	205.6	140.0	139.3	140.5				III				
IV	333.9	330.3	254.8	194.0	190.3	184.5	140.2	140.7	125.1				IV				
V	336.3	342.4	371.6	195.1	192.3	197.2	140.4	140.6	145.9				V				
VI	338.2	331.5	295.7	195.7	196.1	212.5	140.9	140.2	174.2				VI				
VII	340.0	344.9	377.0	195.7	195.4	220.5	141.8	138.4	205.3				VII				
VIII	341.7	336.1	276.2	195.3	199.8	240.3	142.9	145.0	218.2				VIII				
IX	343.4	348.4	321.3	194.5	195.1	198.4	144.2	143.0	155.4				IX				
X	345.3	344.7	316.1	193.4	194.0	192.2	145.5	145.2	129.7				X				
XI	347.3	347.7	397.3	192.6	190.4	172.8	146.8	151.0	111.9				XI				
XII	349.6	341.4	354.9	192.2	185.9	176.0	147.7	146.6	105.8				XII				
2011 I	352.1	355.7	454.7	192.5	193.3	169.5	148.4	150.1	102.4				I	2011			
II	354.4	349.6	307.9	193.5	193.2	163.8	148.7	148.7	108.6				II				
III	356.4	362.2	397.9	195.2	192.8	194.0	148.8	148.9	141.0				III				
IV	357.7	377.9	248.9	197.0	197.2	189.9	148.7	140.9	135.5				IV				
V	358.4	358.3	399.2	198.6	201.4	206.9	148.6	149.6	157.1				V				
VI	358.5	362.9	303.5	199.7	203.0	216.0	148.4	152.3	191.1				VI				
VII	358.3	356.8	402.9	200.2	204.6	235.4	148.2	151.0	207.5				VII				
VIII	358.5	357.6	290.7	200.2	198.4	233.6	148.1	137.0	201.0				VIII				
IX	359.3	358.3	400.8	200.0	197.8	189.3	148.0	142.9	152.2				IX				
X	361.0	358.5	277.7	199.8	196.8	196.7	148.1	148.0	141.1				X				

(1) According to the Henderson method.

(1) על פי שיטת הנדרסון.