

ירושלים, ד' בכסלו תשע"ב
30 בנובמבר 2011
308/2011

הודעה קודמת בנושא זה פורסמה ב-31 באוגוסט 2011

עודכן (21/12/2011): לוח ג', עמ' 8.

נתונים מסקר כוח אדם לרבע השלישי של שנת 2011

Labour Force Survey Data for the 3rd Quarter of 2011

ברבע השלישי של שנת 2011

- אחוז הבלתי מועסקים בקרב בני 15 ומעלה - 5.6% (לעומת 5.5% ברבע הקודם).
- אחוז בני 15 ומעלה בכוח העבודה האזרחי - 57.4% (לעומת 57.5% ברבע הקודם).
- שיעור התעסוקה¹ בקרב בני 15 ומעלה - 54.2% (לעומת 54.3% ברבע הקודם).
- אחוז הבלתי מועסקים בקרב בני 25-64 - 5.1% (לעומת 4.7% ברבע הקודם).
- אחוז בני 25-64 ומעלה בכוח העבודה האזרחי - 76.2% (לעומת 75.6% ברבע הקודם).
- שיעור התעסוקה בקרב בני 25-64 - 72.3% (לעומת 72.0% ברבע הקודם).

סקר כוח אדם הוא המקור העיקרי למידע על כוח העבודה בישראל והוא נערך באופן שוטף ע"י הלמ"ס.

בשנים האחרונות נחקרים בכל רבעון כ-22,500 איש בגילים 15 ומעלה. אוכלוסיית הסקר כוללת את התושבים הקבועים של מדינת ישראל, כמו גם תיירים ותושבים ארעיים השהים בארץ יותר משנה ברציפות. הסקר עוקב אחר ההתפתחות בכוח העבודה בישראל, גודלו ותכונותיו, היקף האבטלה ועוד.

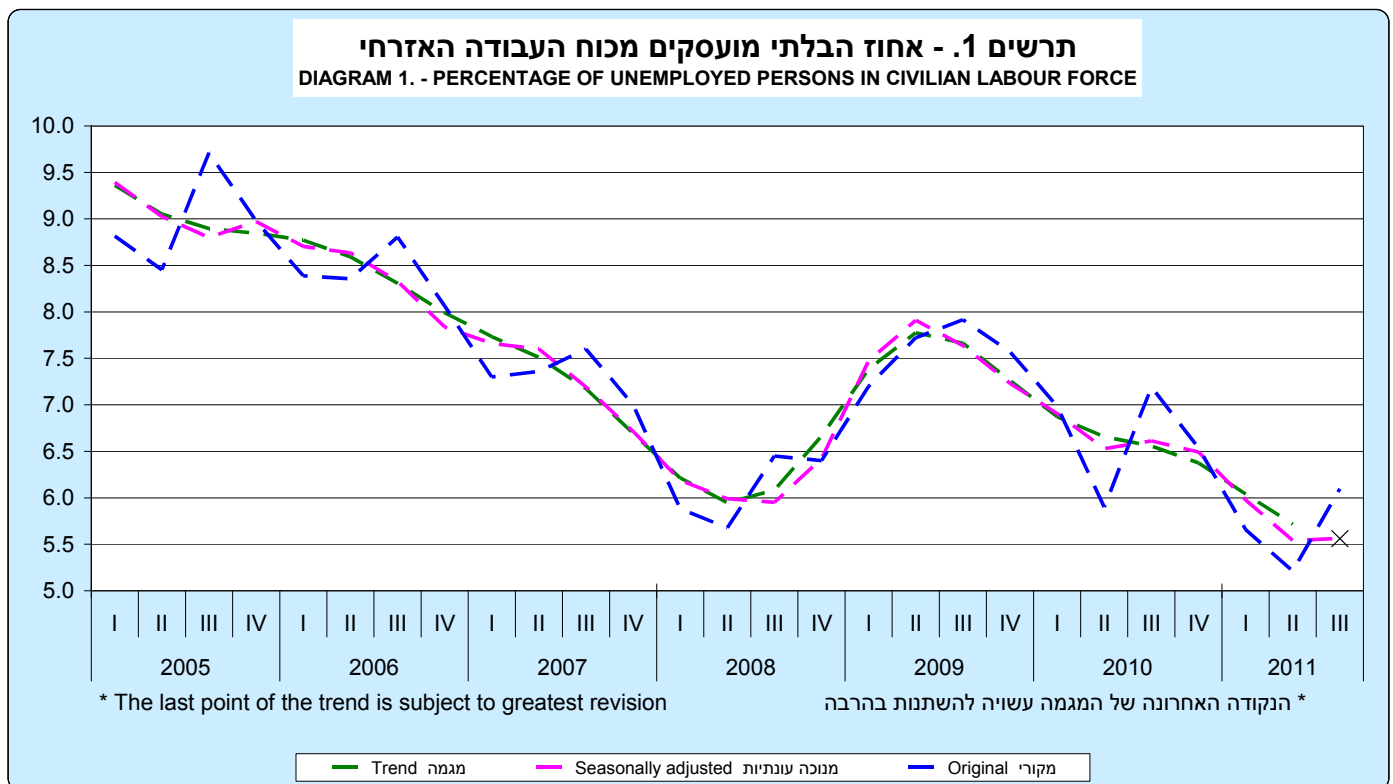
נתונים מנוכי עונתיות

ברבע השלישי של שנת 2011 (יולי-ספטמבר) היה מספר המשתתפים בכוח העבודה האזרחי 3.227 מיליון נפש. מהם 3.035 מיליון מועסקים וכ-179 אלף בלתי מועסקים. בקרב המועסקים, 1.617 מיליון היו גברים (1.603 מיליון ברבע הקודם) ו-1.419 מיליון נשים (1.423 מיליון ברבע הקודם). על כך נמסר מהלשכה המרכזית לסטטיסטיקה מתוך 'סקר כוח אדם' השוטף.

אחוז בני 15 ומעלה המשתתפים בכוח העבודה האזרחי ברבע השלישי של 2011 היה 57.4% (57.5% ברבע הקודם). אחוז זה בקרב הגברים הגיע ל-62.6% (62.4% ברבע הקודם), ובקרב הנשים ל-52.5% (52.8% ברבע הקודם).

¹ שיעור התעסוקה מוגדר כאחוז המועסקים, המחושב מתוך כלל האוכלוסייה

אחוז הבלתי מועסקים בקרב בני 15 ומעלה מתוך כוח העבודה האזרחי, היה ברבע השלישי של השנה 5.6% (לעומת 5.5% ברבע הקודם). אחוז הגברים הבלתי מועסקים היה 5.4% (לעומת 5.5% ברבע הקודם), ואחוז הנשים הבלתי מועסקות היה 5.7% (לעומת 5.6% ברבע הקודם). יש לציין כי מהרבע השלישי של שנת 2009 ועד הרבע הראשון של שנת 2011 אחוז הנשים הבלתי מועסקות היה נמוך מאחוז הגברים הבלתי מועסקים (ראה תרשים 2).

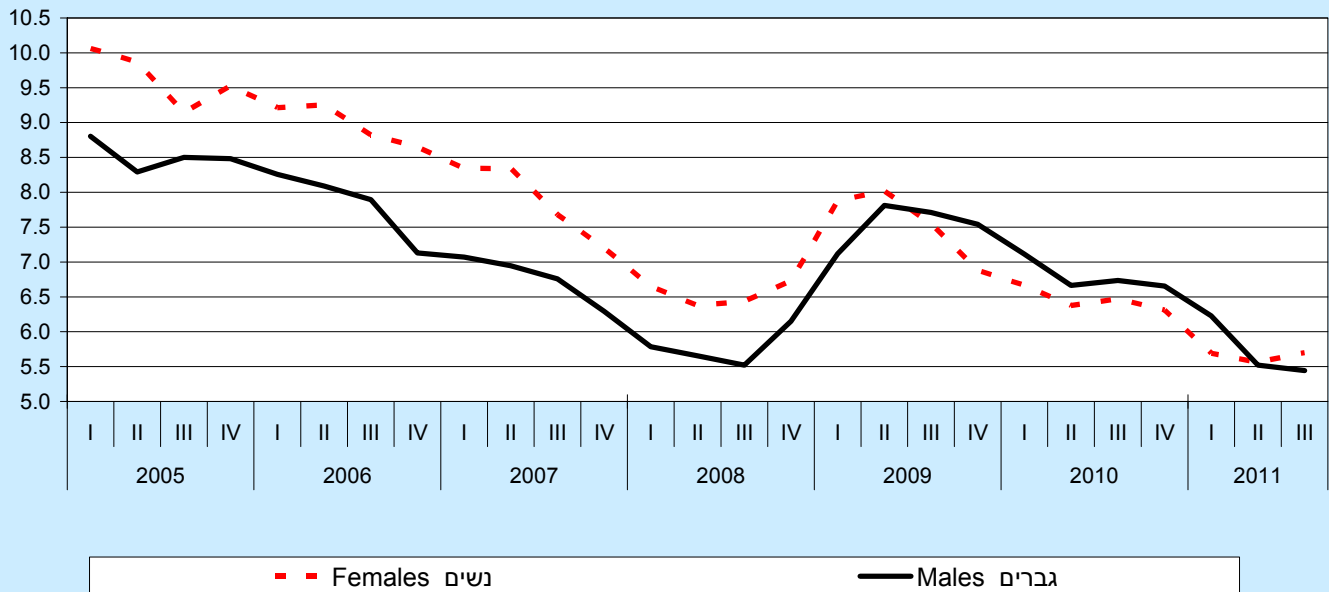


יזכר, כי בלתי מועסקים הם אנשים שלא עבדו אפילו שעה אחת בשבוע הקובע וחיפשו עבודה באופן פעיל בארבעת השבועות האחרונים שקדמו לו, על ידי רישום בלשכות העבודה, על ידי פנייה אישית או בכתב למעסיק וכו', והיה באפשרותם להתחיל לעבוד בשבוע הקובע, אילו הוצעה להם עבודה מתאימה.

בקרב בני 64-25 אחוז המשתתפים בכוח העבודה האזרחי עלה ל-76.2% ברבע השלישי של שנת 2011 (לעומת 75.6% ברבע הקודם). אחוז ההשתתפות בקרב הגברים עלה ל-82.5% (לעומת 81.7% ברבע הקודם), ובקרב הנשים עלה אחוז זה ל-70.0% (לעומת 69.8% ברבע הקודם).

אחוז הבלתי מועסקים בקרב בני 64-25 עלה ברבע השלישי של שנת 2011 ל-5.1% (לעומת 4.7% ברבע הקודם). בקרב הגברים עלה אחוז הבלתי מועסקים ל-5.2% (לעומת 4.8% ברבע הקודם) ובקרב הנשים עלה אחוז הבלתי מועסקות ל-5.0% (לעומת 4.7% ברבע הקודם).

תרשים 2. - אחוז הבלתי מועסקים מכוח העבודה האזרחי, לפי מין (נתונים מנוכי עונתיות)
 DIAGRAM 2. - PERCENTAGE OF UNEMPLOYED PERSONS IN CIVILIAN LABOUR FORCE, BY SEX
 SEASONALLY ADJUSTED DATA)



מספר המועסקים ברבע השלישי של שנת 2011 הגיע ל-3.035 מיליון נפש לעומת 3.026 מיליון ברבע השני של שנת 2011, עלייה של 2.4% במספר המועסקים לעומת הרבע המקביל אשתקד.

מספרם של המועסקים בעבודה מלאה (35 שעות ויותר) **בשבוע הקובע** עלה ב-1.0% לעומת הרבע הקודם (תוספת של כ-20 אלף מועסקים), ואילו מספרם של המועסקים חלקית (פחות מ-35 שעות) **בשבוע הקובע** ירד ב-2.3% לעומת הרבע הקודם (ירידה של כ-19 אלף מועסקים).

ממוצע שעות העבודה בשבוע למועסק עלה ל-36.6 ברבע השלישי של שנת 2011 (לעומת 36.4 ברבע הקודם). **ממוצע שעות עבודה בשבוע לשכיר** עלה ל-36.4 ברבע השלישי של שנת 2011 (לעומת 36.2 ברבע הקודם).

שיעור התעסוקה (המוגדר כאחוז המועסקים מכלל האוכלוסייה) **בקרב בני 15 ומעלה** הגיע ל-54.2% ברבע השלישי של שנת 2011 (לעומת 54.3% ברבע הקודם). שיעור התעסוקה בקרב **הגברים** עלה ל-59.2% (לעומת 58.9% ברבע הקודם), ואילו שיעור התעסוקה בקרב **הנשים** ירד ל-49.5% (לעומת 50.0% ברבע הקודם). בקרב **בני 25-64** שיעור התעסוקה עלה ל-72.3% (לעומת 72.0% ברבע הקודם), בקרב **הגברים** עלה שיעור זה ל-78.2% (לעומת 77.6% ברבע הקודם), ואילו בקרב **הנשים** שיעור זה הגיע ל-66.5% (לעומת 66.6% ברבע הקודם). (ראה נתונים מפורטים בלוח 1.23 ב"רבעון סקר כוח אדם – סטטיסטיקה של עבודה ושכר" באתר האינטרנט)

מספרם של המועסקים חלקית שלא מרצון (חיפשו עבודה מלאה או נוספת ולא מצאו) ירד לכ-105 אלף ברבע השלישי של שנת 2011 (ירידה של 7.7% לעומת הרבע הקודם), וחלקם מכלל המועסקים הגיע ל-3.5% לעומת 3.8% ברבע הקודם. חלקם של הגברים המועסקים חלקית שלא מרצון מכלל הגברים המועסקים הגיע ל-1.6% ואילו חלקן של הנשים המועסקות חלקית שלא מרצון מכלל הנשים המועסקות הגיע ברבע השלישי של שנת 2011 ל-5.6%. (ראה נתונים מפורטים בלוח 2.9 ב"רבעון סקר כוח אדם – סטטיסטיקה של עבודה ושכר" באתר האינטרנט)

ממוצע חודשים ינואר-ספטמבר של שנת 2011 (נתונים מנוכי עונתיות)

בממוצע לתשעת החודשים הראשונים של שנת 2011 עלה מספרם של בני 15 ומעלה בכוח העבודה האזרחי ב-2.3% בהשוואה לתקופה המקבילה בשנת 2010, מספרם של המועסקים עלה ב-3.3% בהשוואה לתקופה המקבילה בשנת 2010, תוספת של כ-98 אלף מועסקים (תוספת של כ-56 אלף מועסקים בקרב הגברים ותוספת של כ-41 אלף מועסקות בקרב הנשים). מספרם של הבלתי מועסקים ירד בתשעת החודשים הראשונים של שנת 2011 ב-12.8% והגיע ל-5.7% מכוח העבודה האזרחי, לעומת 6.7% בתקופה המקבילה בשנת 2010.

תכונות כוח העבודה האזרחי לפי מחוז מגורים

(נתונים מפורטים בלוחות 1.11-1.16 ב"רבעון סקר כוח אדם – סטטיסטיקה של עבודה ושכר" באתר האינטרנט)

אחוז הבלתי מועסקים בקרב בני 15 ומעלה ירד בתשעת החודשים הראשונים של שנת 2011 בכל המחוזות והגיע במחוז ירושלים ל-6.4% (לעומת 8.1% בתקופה המקבילה בשנת 2010), במחוז הצפון ל-6.6% (לעומת 8.2%), במחוז חיפה ל-5.3% (לעומת 6.9%), במחוז המרכז ל-5.2% (לעומת 6.3%), במחוז תל אביב ל-5.3% (לעומת 5.4%), ובמחוז הדרום ל-6.4% (לעומת 7.3%).

אחוז ההשתתפות בכוח העבודה האזרחי בקרב בני 15 ומעלה עלה בתשעת החודשים הראשונים של שנת 2011, לעומת התקופה המקבילה בשנת 2010, כמעט בכל המחוזות והגיע במחוז ירושלים ל-49.5% (לעומת 47.5%), במחוז חיפה ל-56.5% (לעומת 56.2%), במחוז המרכז ל-63.8% (לעומת 63.1%), במחוז תל אביב ל-62.1% (לעומת 61.7%), ובמחוז הדרום ל-55.0% (לעומת 54.2%). במחוז הצפון ירד אחוז ההשתתפות בכוח העבודה האזרחי ל-51.7% (לעומת 52.2%).

שיעור התעסוקה בקרב בני 15 ומעלה עלה בתשעת החודשים הראשונים של שנת 2011 בכל המחוזות והגיע במחוז ירושלים ל-46.4% (לעומת 43.6% בתקופה המקבילה בשנת 2010), במחוז הצפון ל-48.3% (לעומת 47.9%), במחוז חיפה ל-53.4% (לעומת 52.3%), במחוז המרכז ל-60.5% (לעומת 59.2%), במחוז תל אביב ל-58.8% (לעומת 58.3%), ובמחוז הדרום ל-51.5% (לעומת 50.3%).

מועסקים לפי ענף כלכלי

בתשעת החודשים הראשונים של שנת 2011, גדל מספר המועסקים ב-97.8 אלף, לעומת התקופה המקבילה בשנת 2010. התוספת הגדולה ביותר של כ-23 אלף מועסקים הייתה בענף החינוך ומספר המועסקים בענף זה הגיע לכ-387 אלף בתשעת החודשים הראשונים של שנת 2011. תוספת של כ-15 אלף מועסקים הייתה בענף מסחר סיטוני וקמעוני, ותיקונים ומספר המועסקים בענף זה הגיע לכ-398 אלף. תוספת של כ-13 אלף מועסקים הייתה בענף שירותים קהילתיים, חברתיים, אישיים ואחרים ומספר המועסקים בענף זה הגיע לכ-157 אלף. תוספת של כ-12 אלף מועסקים הייתה בענף מינהל ציבורי, ותוספת של כ-11 אלף מועסקים הייתה בענף תחבורה, אחסנה ותקשורת, ומספר המועסקים בענפים אלה הגיע בהתאמה לכ-145 אלף ולכ-200 אלף. תוספת של כ-8 אלף מועסקים הייתה בענף שירותי אירוח ואוכל, ותוספת של כ-7 אלף מועסקים הייתה בענף הבינוי, ומספר המועסקים בענפים אלה הגיע בהתאמה לכ-141 אלף ולכ-162 אלף.

ירידה של כ-6 אלף מועסקים הייתה בענף החקלאות, ירידה של כ-2 אלף מועסקים הייתה בענף שירותים עסקיים ובענף התעשייה, ומספר המועסקים בענפים אלה הגיע בהתאמה לכ-42 אלף, לכ-428 אלף ולכ-416 אלף.

מספר השכירים גדל בתשעת החודשים הראשונים של שנת 2011 ב-89.8 אלף והגיע ל-2.638 מיליון שכירים (לעומת 2.548 מיליון בתקופה המקבילה של שנת 2010). התוספות הגדולות ביותר היו בענף החינוך - של כ-22 אלף שכירים, בענף מסחר סיטוני וקמעוני, ותיקונים - של כ-14 אלף שכירים, בענף תחבורה, אחסנה ותקשורת - של כ-13 אלף שכירים ובענף מינהל ציבורי - של כ-11 אלף שכירים, ומספר השכירים בענפים אלה הגיע בהתאמה לכ-370 אלף, לכ-334 אלף, לכ-173 אלף ול-142 אלף. ירידות היו בענף החקלאות - של כ-5 אלף שכירים, בענף שירותים עסקיים - של כ-3 אלף שכירים, בענף שירותי בריאות, רווחה וסעד - של כ-2 אלף שכירים, ומספר השכירים בענפים אלה הגיע בהתאמה לכ-28 אלף, לכ-342 אלף ולכ-274 אלף.

מועסקים לפי משלח יד

העליות הגדולות ביותר במספר המועסקים היו בקרב בעלי מקצועות חופשיים וטכניים - תוספת של כ-43 אלף מועסקים, ובקרב סוכנים, עובדי מכירות ועובדי שירותים - תוספת של כ-28 אלף מועסקים, ומספרם הגיע בהתאמה לכ-476 אלף ולכ-616 אלף בתשעת החודשים הראשונים של שנת 2011.

בקרב השכירים, נרשמה תוספת של כ-31 אלף בקרב בעלי מקצועות חופשיים וטכניים, תוספת של כ-21 אלף שכירים בקרב סוכנים, עובדי מכירות ועובדי שירותים, תוספת של כ-13 אלף שכירים בקרב בעלי משלח יד אקדמי, ותוספת של כ-7 אלף שכירים בקרב מנהלים, ומספרם הגיע בהתאמה לכ-411 אלף, לכ-507 אלף, לכ-385 אלף ולכ-180 אלף בתשעת החודשים הראשונים של שנת 2011.

* נתונים נוספים בנושא זה מתפרסמים ב"רבעון סקר כוח אדם - סטטיסטיקה של עבודה ושכר" באתר האינטרנט של הלשכה המרכזית לסטטיסטיקה: www.cbs.gov.il

TABLE A.- POPULATION AGED 15 AND OVER, BY CIVILIAN LABOUR FORCE CHARACTERISTICS AND SEX (quarterly average)

לוח א.- אוכלוסיית בני 15 ומעלה, לפי תכונות כוח העבודה האזרחי ומין (ממוצע רבע שנתי)

אחוז הגבלתי מועסקים מתוך כוח העבודה האזרחי Unemployed as percent of civilian labour force			אחוז כוח העבודה האזרחי מהאוכלוסייה Civilian labour force as percent of population			בלתי מועסקים Unemployed persons			מועסקים Employed persons			בכוח העבודה האזרחי In civilian labour force			אוכלוסייה בגיל 15+	Quarterly average	
מגמה	עונתיות	נתונים מקוריים	מגמה	עונתיות	נתונים מקוריים	מגמה	עונתיות	נתונים מקוריים	מגמה	עונתיות	נתונים מקוריים	מגמה	עונתיות	נתונים מקוריים	Population aged 15+		
																	Trend
אלפים																	
TOTAL																סך הכל	
	7.4	7.5	7.1	56.7	57.0	56.9	224.7	228.7	217.9	2,817.8	2,831.1	2,833.6	3,042.5	3,059.9	3,051.5	5,365.2	I - III 2009
	7.8	7.9	7.7	56.9	56.8	57.0	238.3	242.0	234.9	2,827.0	2,818.2	2,833.4	3,065.3	3,060.2	3,068.3	5,387.5	IV - VI
	7.7	7.6	7.8	56.8	56.8	57.1	235.5	234.6	242.4	2,838.0	2,837.3	2,845.7	3,073.5	3,071.9	3,088.1	5,409.9	VII - IX
	7.3	7.2	7.5	56.7	56.8	56.8	223.7	223.2	232.2	2,857.4	2,864.1	2,851.3	3,081.1	3,087.3	3,083.5	5,432.3	X - XII
	6.9	6.9	7.0	56.9	56.7	56.5	213.0	213.4	214.0	2,886.9	2,876.9	2,861.1	3,099.9	3,090.2	3,075.1	5,447.0	I - III 2010
	6.7	6.5	5.9	57.2	57.2	57.2	208.5	204.4	183.8	2,923.6	2,926.3	2,951.5	3,132.2	3,130.7	3,135.3	5,477.8	IV - VI
	6.6	6.6	7.2	57.5	57.7	58.0	207.5	209.8	229.3	2,957.4	2,963.3	2,960.3	3,165.0	3,173.1	3,189.6	5,502.5	VII - IX
	6.4	6.5	6.5	57.6	57.7	57.7	203.1	207.0	208.4	2,981.8	2,981.0	2,980.1	3,184.8	3,187.9	3,188.5	5,527.0	X - XII
	6.0	6.0	5.7	57.6	57.5	57.0	192.9	190.5	179.0	3,001.4	2,997.6	2,985.4	3,194.3	3,188.2	3,164.4	5,548.9	I - III 2011
	5.7	5.5	5.2	57.5	57.5	57.6	183.2	177.5	167.2	3,020.5	3,025.9	3,041.7	3,203.7	3,203.4	3,209.0	5,571.8	IV - VI
	5.6	5.6	6.1	57.5	57.4	57.7	178.8	178.8	196.8	3,037.7	3,035.2	3,030.4	3,216.5	3,214.0	3,227.2	5,596.9	VII - IX
							-2.4	0.7	17.7	0.6	0.3	(-0.4)	0.4	0.3	(0.6)	0.4	VII-IX.2011/IV-VI.2011 : percent change אחוז שינוי
							-13.8	-14.8	-14.2	2.7	2.4	2.4	1.6	1.3	1.2	1.7	VII-IX.2011/VII-IX.2010 : percent change אחוז שינוי
MALES																גברים	
	7.1	7.1	6.9	61.7	62.1	61.7	113.9	115.5	111.7	1,500.4	1,507.4	1,501.2	1,614.4	1,622.9	1,613.0	2,614.8	I - III 2009
	7.7	7.8	7.8	61.8	61.8	62.1	124.3	126.7	126.4	1,499.3	1,495.2	1,504.6	1,623.7	1,621.9	1,631.1	2,626.2	IV - VI
	7.8	7.7	7.6	61.7	61.6	61.9	126.5	125.3	124.9	1,499.8	1,499.2	1,508.0	1,626.2	1,624.5	1,632.9	2,637.6	VII - IX
	7.5	7.5	7.9	61.5	61.7	61.3	122.4	123.2	127.8	1,507.8	1,510.5	1,495.2	1,630.2	1,633.7	1,622.9	2,648.9	X - XII
	7.1	7.1	7.3	61.8	61.5	61.3	116.6	116.3	119.4	1,524.5	1,518.2	1,508.4	1,641.1	1,634.5	1,627.8	2,656.4	I - III 2010
	6.8	6.7	6.1	62.0	62.1	62.4	113.0	110.6	102.0	1,544.7	1,548.9	1,566.2	1,657.6	1,659.5	1,668.2	2,672.0	IV - VI
	6.7	6.7	7.1	62.3	62.4	63.1	112.0	112.9	120.8	1,560.2	1,563.4	1,571.9	1,672.2	1,676.4	1,692.7	2,684.5	VII - IX
	6.6	6.7	6.5	62.3	62.2	61.9	110.1	111.7	108.0	1,569.7	1,566.6	1,560.6	1,679.8	1,678.1	1,668.7	2,696.7	X - XII
	6.2	6.2	6.1	62.3	62.2	61.6	104.8	105.0	102.3	1,581.5	1,579.6	1,566.4	1,686.4	1,684.6	1,668.7	2,707.3	I - III 2011
	5.8	5.5	5.4	62.4	62.4	62.7	98.2	93.7	91.3	1,599.1	1,602.5	1,614.7	1,697.4	1,696.2	1,706.1	2,718.9	IV - VI
	5.5	5.4	5.7	62.6	62.6	63.1	93.8	93.1	98.5	1,616.1	1,616.7	1,625.9	1,709.9	1,709.8	1,724.4	2,731.6	VII - IX
							-4.5	-0.6	7.8	1.1	0.9	(0.7)	0.7	0.8	(1.1)	0.5	VII-IX.2011/IV-VI.2011 : percent change אחוז שינוי
							-16.3	-17.6	-18.5	3.6	3.4	3.4	2.3	2.0	1.9	1.8	VII-IX.2011/VII-IX.2010 : percent change אחוז שינוי
FEMALES																נשים	
	7.7	7.9	7.4	51.9	52.2	52.3	110.6	113.2	106.2	1,317.5	1,323.7	1,332.3	1,428.1	1,436.9	1,438.5	2,750.3	I - III 2009
	7.9	8.0	7.5	52.2	52.1	52.0	114.2	115.3	108.5	1,327.6	1,322.9	1,328.8	1,441.8	1,438.3	1,437.2	2,761.3	IV - VI
	7.6	7.6	8.1	52.2	52.2	52.5	109.4	109.3	117.5	1,338.2	1,338.1	1,337.7	1,447.6	1,447.4	1,455.2	2,772.3	VII - IX
	7.0	6.9	7.1	52.1	52.2	52.5	101.7	100.0	104.4	1,349.6	1,353.6	1,356.1	1,451.4	1,453.6	1,460.6	2,783.4	X - XII
	6.6	6.7	6.5	52.3	52.2	51.9	96.6	97.0	94.6	1,361.9	1,358.6	1,352.7	1,458.5	1,455.7	1,447.3	2,790.6	I - III 2010
	6.5	6.4	5.6	52.5	52.4	52.3	95.5	93.8	81.8	1,378.7	1,377.4	1,385.4	1,474.2	1,471.2	1,467.1	2,805.8	IV - VI
	6.4	6.5	7.3	53.0	53.1	53.1	95.6	96.8	108.6	1,399.0	1,399.0	1,388.3	1,494.5	1,496.7	1,496.9	2,818.1	VII - IX
	6.2	6.3	6.6	53.2	53.3	53.7	92.8	95.3	100.4	1,413.7	1,414.5	1,419.5	1,506.5	1,509.9	1,519.8	2,830.2	X - XII
	5.8	5.7	5.1	53.0	52.9	52.6	87.9	85.6	76.7	1,419.0	1,418.0	1,419.1	1,506.9	1,503.6	1,495.7	2,841.6	I - III 2011
	5.6	5.6	5.1	52.7	52.8	52.7	84.8	83.9	75.9	1,420.1	1,423.3	1,427.0	1,504.9	1,507.2	1,502.9	2,852.9	IV - VI
	5.6	5.7	6.5	52.6	52.5	52.4	85.1	85.7	98.3	1,422.4	1,418.5	1,404.5	1,507.5	1,504.2	1,502.8	2,865.3	VII - IX
							0.4	2.3	29.5	0.2	-0.3	-1.6	0.2	-0.2	-	0.4	VII-IX.2011/IV-VI.2011 : percent change אחוז שינוי
							-10.9	-11.5	-9.5	1.7	1.3	(1.2)	0.9	0.5	(0.4)	1.7	VII-IX.2011/VII-IX.2010 : percent change אחוז שינוי

TABLE B.- POPULATION AGED 15 AND OVER , BY CIVILIAN
LABOUR FORCE CHARACTERISTICS AND SEX (quarterly average).

לוח ב.- אוכלוסייה בגיל 15 ומעלה, לפי תכונות כוח העבודה האזרחי ומין
(ממוצע רבע שנתי)

מועסקים											Quarterly average	
Employed			עבדו עבודה חלקית				עבדו עבודה מלאה		Total			
Temporarily absent from work	נעדרו זמנית מעבודה	Worked part-time	מנוכח		Worked full-time	מנוכח		סה"כ				
אחוזי שינוי	מנוכה	נתון	אחוזי שינוי	מקוריים	אחוזי שינוי	מקוריים	אחוזי שינוי	מנוכח	מקוריים			
Percent change	עונתיות	מקורי	Percent change	Seasonally adjusted	Original data	Percent change	Seasonally adjusted	Original data	Percent change	Seasonally adjusted	Original data	
אלפים												
סה"כ												
Thousands												
TOTAL												
-1.9	194.8	125.6	-4.4	849.3	788.9	1.7	1,785.5	1,919.1	-0.5	2,831.1	2,833.6	I - III 2009
-5.3	191.2	175.2	-2.3	811.7	938.0	2.9	1,816.2	1,720.2	0.7	2,818.2	2,833.4	IV - VI
1.5	181.1	273.8	-2.6	793.1	713.2	1.9	1,869.5	1,858.7	0.9	2,837.3	2,845.7	VII - IX
	183.9	167.9	-2.6	772.6	772.3		1,904.9	1,911.0		2,864.1	2,851.3	X - XII
-4.2	176.2	122.4	9.0	842.1	782.7	-2.5	1,857.4	1,956.0	0.4	2,876.9	2,861.1	I - III 2010
8.3	190.9	170.9	5.0	883.9	967.6	0.3	1,863.4	1,813.0	1.7	2,926.3	2,951.5	IV - VI
-3.4	184.3	284.8	-0.5	879.6	842.5	2.4	1,908.0	1,833.0	1.3	2,963.3	2,960.3	VII - IX
-1.6	181.3	162.7	-9.4	796.6	781.9	4.4	1,991.3	2,035.5	0.6	2,981.0	2,980.1	VII - IX
4.1	188.7	117.8	-0.8	790.3	745.7	1.0	2,011.7	2,121.9	0.6	2,997.6	2,985.4	I - III 2011
0.4	189.4	194.8	6.7	842.9	1,010.5	-0.3	2,006.5	1,836.5	0.9	3,025.9	3,041.7	IV - VI
0.8	190.9	262.7	-2.3	823.6	706.6	1.0	2,026.9	2,061.1	0.3	3,035.2	3,030.4	VII - IX
גברים												
	71.9	47.9		302.5	257.9		1,133.3	1,195.4		1,507.4	1,501.2	I - III 2009
2.9	74.0	70.4	-7.1	280.9	337.9	0.9	1,143.9	1,096.3	-0.8	1,495.2	1,504.6	IV - VI
-4.1	70.9	97.0	-3.8	270.3	243.1	1.7	1,162.9	1,168.0	0.3	1,499.2	1,508.0	VII - IX
-2.1	69.4	67.4	-5.9	254.4	252.7	1.4	1,179.0	1,175.1	0.8	1,510.5	1,495.2	X - XII
-7.7	64.1	44.3	17.7	299.4	260.5	-1.8	1,157.7	1,203.7	0.5	1,518.2	1,508.4	I - III 2010
8.2	69.3	69.2	7.5	322.0	356.3	0.7	1,166.0	1,140.7	2.0	1,548.9	1,566.2	IV - VI
0.4	69.6	98.7	-4.7	306.8	309.3	2.2	1,191.5	1,163.9	0.9	1,563.4	1,571.9	VII - IX
-5.7	65.6	62.8	-15.0	260.9	253.6	2.9	1,226.0	1,244.2	0.2	1,566.4	1,560.6	VII - IX
4.9	68.8	44.0	4.7	273.0	239.4	0.6	1,232.9	1,283.0	0.8	1,579.6	1,566.4	I - III 2011
-0.7	68.3	75.4	11.5	304.3	393.7	0.2	1,234.9	1,145.7	1.5	1,602.5	1,614.7	IV - VI
-2.4	66.7	85.9	-1.7	299.2	251.6	1.9	1,258.1	1,288.4	0.9	1,616.7	1,625.9	VII - IX
נשים												
	123.0	77.6		546.9	531.0		652.2	723.7		1,323.7	1,332.3	I - III 2009
-4.7	117.2	104.8	-2.9	530.8	600.1	3.1	672.3	623.9	-0.1	1,322.9	1,328.8	IV - VI
-6.0	110.2	176.8	-1.5	522.9	470.2	5.1	706.5	690.7	1.1	1,338.1	1,337.7	VII - IX
3.9	114.5	100.6	-0.9	518.2	519.6	2.8	726.0	735.9	1.2	1,353.6	1,356.1	X - XII
-2.0	112.2	78.1	4.7	542.7	522.2	-3.6	699.6	752.3	0.4	1,358.6	1,352.7	I - III 2010
8.4	121.6	101.7	3.5	561.9	611.3	-0.3	697.4	672.4	1.4	1,377.4	1,385.4	IV - VI
-5.6	114.7	186.1	1.9	572.8	533.1	2.7	716.5	669.1	1.6	1,399.9	1,388.3	VII - IX
0.8	115.7	99.8	-6.5	535.7	528.3	6.8	765.3	791.3	1.0	1,414.5	1,419.5	VII - IX
3.6	119.8	73.7	-3.4	517.3	506.4	1.8	778.8	839.0	0.2	1,418.0	1,419.1	I - III 2011
1.0	121.1	119.4	4.1	538.6	616.8	-0.9	771.6	690.8	0.4	1,423.3	1,427.0	IV - VI
2.6	124.2	176.8	-2.6	524.4	455.0	-0.4	768.8	772.6	-0.3	1,418.5	1,404.5	VII - IX

TABLE C.- EMPLOYED PERSONS, BY INDUSTRY
(quarterly average)

לוח ג.- מועסקים, לפי ענף כלכלי
(ממוצע רבע שנתי)

שירותים למשק הבית על ידי פרטיים	שירותים קהילתיים, חברתיים, אישיים ואחרים	שירותי בריאות, רווחה וסעד	חינוך	מינהל ציבורי	שירותים עסקיים	בנקאות, ביטוח, ומסדות פיננסיים אחרים	תחבורה, אחסנה ותקשורת	שירותי אירוח ואוכל	מסחר סיטוני וקמעוני, ותיקונים	בנייה (בנייה ועבודות הגדסה אזרחית)	חשמל ומים	תעשייה (כרייה וחרושת)	חקלאות	סך הכל(1)	Quartermly average Total(1)
N	M	L	K	J	I	H	G	F	E	D	C	B	A	אלפים	
Thousands															נתינים מקוריים
Original data															מכוני עונתיות
51.5	142.5	296.4	350.7	132.7	399.1	119.7	187.3	125.7	364.6	142.8	15.8	423.2	53.3	2,833.6	1 - III 2009
53.6	141.3	273.2	358.1	127.1	412.2	109.7	182.6	126.0	384.3	147.8	20.3	427.7	48.9	2,833.4	IV - VI
50.6	140.1	288.9	349.0	134.5	419.2	106.3	182.8	139.5	390.4	145.1	21.1	406.4	45.4	2,845.7	VII - IX
55.0	146.3	295.8	368.2	132.7	420.7	103.5	186.9	133.7	368.3	138.8	16.8	404.6	44.3	2,851.3	X - XII
54.7	135.7	305.9	370.6	131.7	414.2	115.5	191.2	124.0	370.7	139.0	14.9	405.5	56.1	2,861.1	1 - III 2010
54.8	145.1	304.8	368.1	136.9	432.2	117.8	188.7	132.8	394.3	157.5	19.3	431.8	42.1	2,951.5	IV - VI
52.5	154.2	300.3	350.6	130.4	444.8	113.0	185.1	142.7	390.4	173.7	24.3	424.4	48.0	2,960.3	VII - IX
59.1	153.8	303.8	380.7	139.6	425.6	118.2	199.9	139.4	398.7	159.4	22.6	404.9	45.0	2,980.1	X - XII
50.9	156.5	303.0	393.9	153.2	422.3	117.3	205.2	131.1	391.7	153.0	19.8	410.1	41.8	2,985.4	1 - III 2011
54.3	161.5	303.6	389.1	144.8	431.3	118.5	204.6	139.7	402.0	161.3	22.2	426.2	42.4	3,041.7	IV - VI
56.0	148.6	310.0	376.1	136.9	427.7	116.9	187.1	149.8	404.5	175.0	23.6	418.9	45.7	3,030.4	VII - IX
(3.1)	-8.0	(2.1)	-3.4	-5.5	(-0.8)	(-1.3)	-8.6	7.2	(0.6)	8.5	(6.5)	(-1.7)	(7.9)	(-0.4)	VII-IX.2011/IV-VI.2011 : percent change
(6.7)	(-3.7)	3.2	7.3	(5.0)	-3.8	(3.5)	(1.1)	(5.0)	3.6	(0.8)	(-2.9)	(-1.3)	(-4.8)	2.4	VII-IX.2011/VII-IX.2010 : percent change
Seasonally adjusted															מכוני עונתיות
53.0	138.9	296.8	347.8	127.0	400.0	116.9	181.4	128.0	371.4	147.5	17.7	424.8	54.3	2,831.1	1 - III 2009
53.6	141.0	275.1	354.1	129.3	404.1	110.4	185.2	129.6	378.9	147.7	20.1	414.4	49.7	2,818.2	IV - VI
51.1	144.7	289.0	356.7	136.9	426.1	106.3	186.8	133.3	383.6	139.6	19.0	406.1	46.0	2,837.3	VII - IX
53.8	143.0	293.9	368.5	134.0	420.3	106.1	185.8	133.5	377.0	139.4	17.0	415.9	45.3	2,864.1	X - XII
53.4	137.0	305.3	367.6	126.2	418.8	111.1	188.5	132.0	375.9	145.2	16.8	407.5	52.2	2,876.9	1 - III 2010
56.2	142.6	306.8	362.7	138.9	425.9	117.9	188.1	133.4	385.8	156.4	19.1	420.7	44.8	2,926.3	IV - VI
52.7	151.8	301.0	363.0	133.3	444.4	117.4	191.2	133.7	387.6	163.4	21.8	425.0	47.2	2,963.3	VII - IX
58.6	153.9	302.2	375.2	140.6	428.7	118.1	194.8	137.4	402.6	164.4	22.8	412.3	44.4	2,981.0	X - XII
52.6	156.9	301.6	387.1	147.0	425.1	114.3	199.6	136.9	395.3	158.7	22.5	415.7	41.4	2,997.6	1 - III 2011
54.4	163.6	305.6	383.8	146.3	427.0	116.9	200.1	141.6	396.5	161.7	21.9	415.2	41.8	3,025.9	IV - VI
57.1	148.4	310.9	390.9	140.7	427.8	120.3	197.9	144.1	401.5	166.0	21.1	417.0	44.6	3,035.2	VII - IX
4.8	-9.3	1.7	1.9	-3.9	0.2	2.8	-1.1	1.8	1.3	2.7	-3.8	0.4	6.7	0.3	VII-IX.2011/IV-VI.2011 : percent change
8.4	-2.2	3.3	7.7	5.5	-3.7	2.4	3.5	7.8	3.6	1.6	-3.1	-1.9	-5.6	2.4	VII-IX.2011/VII-IX.2010 : percent change

(1) Incl. employed persons in the industry "Extra-territorial organisations and bodies" (category O), and employed persons whose industry is not known.

(1) כולל מועסקים בענף "ארגונים וגופים חוץ-מדינתיים" (סדר O) ומועסקים שהענף הכלכלי שלהם אינו ידוע.

TABLE D.- EMPLOYED PERSONS, BY OCCUPATION
(quarterly average)

לוח ד.- מועסקים, לפי משלח יד
(ממוצע רבע שנתי)

Thousands								אלפים	
Occupation								משלח יד	
עובדים בלתי מקצועיים	עובדים מקצועיים בתעשייה, בבינוי ועובדים מקצועיים אחרים	עובדים מקצועיים בחקלאות	סוכנים, עובדי מכירות ועובדי שירותים	עובדי פקידות	מנהלים	בעלי מקצועות חופשיים וטכניים	בעלי משלח יד אקדמי	סך הכל(1)	
Unskilled workers	Manufacturing, construction and other skilled workers	Skilled agricultural workers	Agents, sales workers and service workers	Clerical workers	Managers	Associate professionals and technicians	Academic professionals	Total(1)	
9	6-8	5	4	3	2	1	0		
Original data								נתונים מקוריים	
215.5	469.8	41.2	570.8	462.9	190.5	435.2	410.9	2,833.6	I-III 2009
223.9	487.2	38.4	576.1	464.6	180.8	445.8	383.4	2,833.4	IV-VI 2009
220.3	469.8	34.9	586.8	464.4	185.7	436.2	411.3	2,845.7	VII-IX 2009
208.9	471.2	33.5	594.8	450.9	184.2	446.0	415.0	2,851.3	X-XII 2009
214.7	475.8	42.0	577.7	458.8	195.4	425.2	430.2	2,861.1	I-III 2010
215.3	503.4	29.4	585.4	485.0	212.5	442.8	437.1	2,951.5	IV-VI 2010
238.1	484.5	33.3	598.8	486.5	199.7	435.4	451.5	2,960.3	VII-IX 2010
230.2	485.0	34.9	615.7	471.4	202.2	459.6	445.9	2,980.1	X-XII 2010
221.8	500.7	32.3	607.2	476.0	215.0	447.9	438.6	2,985.4	I-III 2011
228.1	485.6	35.0	622.3	486.2	210.6	473.5	444.9	3,041.7	IV-VI 2011
221.9	472.4	34.6	615.8	462.5	212.3	494.9	458.2	3,030.4	VII-IX 2011
(-2.7)	-2.7	(-1.0)	(-1.0)	-4.9	(0.8)	4.5	3.0	(-0.4)	אחוז שינוי VII-IX.2011/IV-VI.2011 : percent change
-6.8	-2.5	(3.9)	2.8	-4.9	6.3	13.7	(1.5)	2.4	אחוז שינוי VII-IX.2011/VII-IX.2010 : percent change
Seasonally adjusted								מנוכי עונתיות	
216.6	480.2	41.2	568.7	459.0	188.3	434.7	407.5	2,831.1	I-III 2009
225.4	482.3	38.4	578.2	455.9	178.8	438.0	389.3	2,818.2	IV-VI 2009
216.4	469.4	34.9	588.7	459.1	185.9	444.7	407.9	2,837.3	VII-IX 2009
208.4	473.1	33.5	589.8	464.4	188.8	445.3	416.1	2,864.1	X-XII 2009
218.5	478.8	42.0	583.4	463.5	192.9	429.8	430.2	2,876.9	I-III 2010
215.8	493.8	29.4	588.0	474.7	207.2	431.8	439.0	2,926.3	IV-VI 2010
232.6	490.7	33.3	592.9	483.5	205.8	439.8	447.9	2,963.3	VII-IX 2010
231.7	481.5	34.9	613.1	478.5	209.5	451.1	441.7	2,981.0	X-XII 2010
225.2	503.2	32.3	611.7	477.9	209.8	454.5	440.6	2,997.6	I-III 2011
229.5	476.7	35.0	617.4	475.3	204.3	475.1	449.3	3,025.9	IV-VI 2011
218.8	476.1	34.6	617.9	461.9	216.9	499.5	454.1	3,035.2	VII-IX 2011
-4.7	-0.1	-1.1	0.1	-2.8	6.2	5.1	1.1	0.3	אחוז שינוי VII-IX.2011/IV-VI.2011 : percent change
-5.9	-3.0	3.9	4.2	-4.5	5.4	13.6	1.4	2.4	אחוז שינוי VII-IX.2011/VII-IX.2010 : percent change

(1) Incl. occupation not known.

(1) כולל משלח יד לא ידוע.

TABLE E.- POPULATION AGED 15 AND OVER, BY CIVILIAN LABOUR FORCE
CHARACTERISTICS AND SEX (9 month average)

לוח ה.- אוכלוסיית בני 15 ומעלה, לפי תכונות כוח העבודה האזרחי ומין
(ממוצע 9 חודשים)

אחוז הבלתי מועסקים מתוך כוח העבודה האזרחי Unemployed as percent of civilian labour force			אחוז כוח העבודה האזרחי מהאוכלוסייה Civilian labour force as percent of population			בלתי מועסקים Unemployed persons			מועסקים Employed persons			בכוח העבודה האזרחי In civilian labour force			אוכלוסייה 15+ בגיל Population aged 15+	רבעוני ממוצע Quarterly average	
מגמה	מטרי עונתיות	נתונים מקוריים	מגמה	מטרי עונתיות	נתונים מקוריים	מגמה	מטרי עונתיות	נתונים מקוריים	מגמה	מטרי עונתיות	נתונים מקוריים	מגמה	מטרי עונתיות	נתונים מקוריים			
Trend	Seasonally adjusted	Original data	Trend	Seasonally adjusted	Original data	Trend	Seasonally adjusted	Original data	Trend	Seasonally adjusted	Original data	Trend	Seasonally adjusted	Original data			
אלפים Thousands																	
TOTAL															סך הכל		
	7.6	7.7	7.5	56.8	56.9	57.0	232.8	235.1	231.7	2,827.6	2,828.9	2,837.6	3,060.4	3,064.0	3,069.3	5,387.5	1 - IX 2009
	6.7	6.7	6.7	57.2	57.2	57.2	209.7	209.2	209.0	2,922.6	2,922.1	2,924.3	3,132.3	3,131.3	3,133.3	5,475.8	1 - IX 2010
	5.8	5.7	5.7	57.5	57.5	57.4	185.0	182.3	181.0	3,019.9	3,019.6	3,019.2	3,204.9	3,201.9	3,200.2	5,572.5	1 - IX 2011
							-11.8	-12.8	-13.4	3.3	3.3	3.2	2.3	2.3	2.1	1.8	1-IX.2011/1-IX.2010 : percent change אחוז שינוי
							-9.9	-11.0	-9.8	3.4	3.3	3.1	2.4	2.2	2.1	1.6	1-IX.2010/1-IX.2009 : percent change אחוז שינוי
MALES															גברים		
	7.5	7.5	7.4	61.7	61.8	61.9	121.6	122.5	121.0	1,499.9	1,500.6	1,504.6	1,621.4	1,623.1	1,625.6	2,626.2	1 - IX 2009
	6.9	6.8	6.9	62.0	62.0	62.3	113.8	113.3	114.1	1,543.1	1,543.5	1,548.8	1,657.0	1,656.8	1,662.9	2,671.0	1 - IX 2010
	5.8	5.7	5.7	62.4	62.4	62.5	98.9	97.2	97.4	1,598.9	1,599.6	1,602.3	1,697.9	1,696.8	1,699.7	2,719.3	1 - IX 2011
							-13.1	-14.2	-14.6	3.6	3.6	3.5	2.5	2.4	2.2	1.8	1-IX.2011/1-IX.2010 : percent change אחוז שינוי
							-6.4	-7.5	-5.7	2.9	2.9	2.9	2.2	2.1	2.3	1.7	1-IX.2010/1-IX.2009 : percent change אחוז שינוי
FEMALES															נשים		
	7.7	7.8	7.7	52.1	52.2	52.3	111.4	112.6	110.7	1,327.8	1,328.2	1,332.9	1,439.2	1,440.9	1,443.6	2,761.3	1 - IX 2009
	6.5	6.5	6.5	52.6	52.6	52.4	95.9	95.9	95.0	1,379.8	1,378.6	1,375.4	1,475.7	1,474.5	1,470.4	2,804.8	1 - IX 2010
	5.7	5.7	5.6	52.8	52.7	52.6	85.9	85.1	83.6	1,420.5	1,420.0	1,416.8	1,506.4	1,505.0	1,505.5	2,853.3	1 - IX 2011
							-10.4	-11.3	-11.9	2.9	3.0	3.0	2.1	2.1	2.0	1.7	1-IX.2011/1-IX.2010 : percent change אחוז שינוי
							-13.9	-14.9	-14.2	3.9	3.8	3.2	2.5	2.3	1.9	1.6	1-IX.2010/1-IX.2009 : percent change אחוז שינוי

TABLE F.- EMPLOYED PERSONS, BY INDUSTRY
(9 month average)

לוח ו.- מועסקים, לפי ענף כלכלי
(ממוצע 9 חודשים)

שירותים למשק הבית על ידי פרטיים	שירותים קהילתיים, חברתיים, אישיים ואחרים	שירותי בריאות, רווחה וסעד	חינוך	מינהל ציבורי	שירותים עסקיים	בנקאות, ביטוח, ומוסדות פיננסיים אחרים	תחבורה, אחסנה ותקשורת	שירותי אירוח ואוכל	מסחר סיטוני וקמעוני, ותיקונים	בינוי (בנייה ועבודות הנדסה אזרחית)	חשמל ומים	תעשייה (כרייה וחרושת)	חקלאות	סך הכל(1)	Yearly average Total(1)
N	M	L	K	J	I	H	G	F	E	D	C	B	A		
Thousands														אלפים	
Original data														נתונים מקוריים	
51.9	141.3	286.2	352.6	131.4	410.2	111.9	184.2	130.4	379.8	145.2	19.0	419.1	49.2	2,837.6	1 - IX 2009
54.0	145.0	303.6	363.1	133.0	430.4	115.4	188.3	133.2	385.1	156.7	19.5	420.6	48.7	2,924.3	1 - IX 2010
53.7	155.5	305.6	386.4	145.0	427.1	117.6	198.9	140.2	399.4	163.1	21.9	418.4	43.3	3,019.2	1 - IX 2011
(-0.5)	7.2	(0.6)	6.4	9.0	(-0.8)	(1.9)	5.6	5.3	3.7	4.0	12.3	(-0.5)	-11.2	3.2	I-IX.2011/I-IX.2010 : percent change אחוז שינוי
(4.1)	(2.6)	6.1	3.0	(1.2)	4.9	(3.1)	(2.2)	(2.1)	(1.4)	7.9	(2.3)	(0.4)	(-0.9)	3.1	I-IX.2010/I-IX.2009 : percent change אחוז שינוי
Seasonally adjusted														מזוכי עונתיות	
52.6	141.5	287.0	352.9	131.1	410.1	111.2	184.4	130.3	378.0	144.9	18.9	415.1	50.0	2,828.9	1 - IX 2009
54.1	143.8	304.4	364.4	132.8	429.7	115.5	189.3	133.0	383.1	155.0	19.2	417.7	48.1	2,922.1	1 - IX 2010
54.3	156.9	306.0	387.3	145.1	427.5	116.9	199.8	140.7	397.7	161.5	21.9	415.6	42.4	3,019.9	1 - IX 2011
0.4	9.1	0.5	6.3	9.3	-0.5	1.2	5.6	5.8	3.8	4.2	13.8	-0.5	-11.9	3.3	I-IX.2011/I-IX.2010 : percent change אחוז שינוי
2.9	1.6	6.1	3.3	1.3	4.8	3.8	2.6	2.1	1.4	7.0	1.7	0.6	-3.9	3.3	I-IX.2010/I-IX.2009 : percent change אחוז שינוי

(1) Incl. employed persons in the industry "Extra-territorial organisations and bodies" (category O), and employed persons whose industry is not known.

(1) כולל מועסקים בענף "ארגונים וגופים חוץ-מדינתיים" (סדר O) ומועסקים שהענף הכלכלי שלהם אינו ידוע.

TABLE G.- EMPLOYED PERSONS, BY OCCUPATION
(9 month average)

לוח ז.- מועסקים, לפי משלח יד
(ממוצע 9 חודשים)

Thousands								אלפים	
Occupation								משלח יד	
עובדים בלתי מקצועיים	עובדים מקצועיים בתעשייה, בבינוי ועובדים מקצועיים אחרים	עובדים מקצועיים בחקלאות	סוכנים, עובדי מכירות ועובדי שירותים	עובדי פקידות	מנהלים	בעלי מקצועות חופשיים וטכניים	בעלי משלח יד אקדמי	סך הכל(1)	
Unskilled workers	Manufacturing, construction and other skilled workers	Skilled agricultural workers	Agents, sales workers and service workers	Clerical workers	Managers	Associate professionals and technicians	Academic professionals		
9	6-8	5	4	3	2	1	0	Total(1)	
219.9	475.6	38.2	577.9	464.0	185.7	439.1	401.9	2,837.6	I - IX 2009
222.7	487.9	34.9	587.3	476.7	202.5	434.4	439.6	2,924.3	I - IX 2010
223.9	486.2	34.0	615.1	474.9	212.6	472.1	447.2	3,019.2	I - IX 2011
(0.5)	(-0.3)	(-2.7)	4.7	(-0.4)	5.0	8.7	(1.7)	3.2	I-IX.2011/I-IX.2010 : percent change אחוז שינוי
1.3	2.6	-8.5	1.6	2.8	9.1	(-1.1)	9.4	3.1	I-IX.2010/I-IX.2009 : percent change אחוז שינוי
Seasonally adjusted								מנוכי עונתיות	
219.5	477.3	38.2	578.5	458.0	184.3	439.1	401.6	2,828.9	I - IX 2009
222.3	487.8	34.9	588.1	473.9	202.0	433.8	439.0	2,922.1	I - IX 2010
224.5	485.3	34.0	615.6	471.7	210.3	476.4	448.0	3,019.6	I - IX 2011
1.0	-0.5	-2.7	4.7	-0.5	4.1	9.8	2.0	3.3	I-IX.2011/I-IX.2010 : percent change אחוז שינוי
1.3	2.2	-8.6	1.7	3.5	9.6	-1.2	9.3	3.3	I-IX.2010/I-IX.2009 : percent change אחוז שינוי

(1) Incl. occupation not known.

(1) כולל משלח יד לא ידוע.

TABLE H.- EMPLOYEES, BY INDUSTRY
(9 month average)

לוח ת. - שכירים, לפי ענף כלכלי
(ממוצע 9 חודשים)

שירותים למשק הבית על ידי פרטיים	שירותים, קהילתיים, חברתיים, אישיים ואחרים	שירותי בריאות, רווחה וסעד	חינוך	מינהל ציבורי	שירותים עסקיים	בנקאות, ביטוח, ומוסדות פיננסיים אחרים	תחבורה, אחסנה ותקשורת	שירותי אירוח ואוכל	מסחר סיטוני וקמעוני, ותיקונים	בינוי (בנייה ועבודות הנדסה אזרחית)	חשמל ומים	תעשייה (כרייה וחרושת)	חקלאות	סך הכל(1)	Yearly average
N	M	L	K	J	I	H	G	F	E	D	C	B	A	Total(1)	
Thousands															
Original data															
48.2	103.3	259.1	335.2	129.3	327.4	104.6	159.6	115.0	319.5	111.1	19.0	388.4	32.2	2,475.6	1 - IX 2009
50.5	105.3	275.3	347.4	130.6	345.9	106.8	159.7	119.0	321.1	122.1	19.4	390.9	32.1	2,552.1	1 - IX 2010
50.5	108.2	275.4	370.4	142.0	343.6	109.5	174.2	125.5	334.3	126.5	21.8	391.5	27.5	2,642.2	1 - IX 2011
-0.1	2.8	0.0	6.6	8.7	-0.7	2.5	9.0	5.5	4.1	(3.5)	12.6	(0.1)	-14.1	3.5	I-IX.2011/I-IX.2010 : percent change אחז שינוי
4.9	1.9	6.3	3.6	1.0	5.7	2.1	0.1	3.5	0.5	9.9	(1.7)	(0.7)	(-0.4)	3.1	I-IX.2010/I-IX.2009 : percent change אחז שינוי
Seasonally adjusted															
48.8	103.0	259.8	335.4	128.0	326.6	103.8	159.1	115.1	318.3	111.1	18.8	384.4	32.2	2,467.7	1 - IX 2009
50.6	104.3	276.3	348.3	131.2	344.7	106.9	159.9	118.9	319.5	121.5	19.3	388.8	32.0	2,548.4	1 - IX 2010
51.5	108.2	274.0	370.1	142.0	342.3	109.6	173.0	126.3	333.8	126.4	22.3	388.9	27.5	2,638.2	1 - IX 2011
1.8	3.7	-0.9	6.3	8.3	-0.7	2.6	8.2	6.3	4.5	4.1	15.9	-	-14.0	3.5	I-IX.2011/I-IX.2010 : percent change אחז שינוי
3.6	1.3	6.4	3.8	2.5	5.5	3.0	0.6	3.3	0.4	9.3	2.8	1.2	-0.5	3.3	I-IX.2010/I-IX.2009 : percent change אחז שינוי

(1) Incl. employed persons in the industry "Extra-territorial organisations and bodies" (category O), and employed persons whose industry is not known.

(1) כולל מועסקים בענף "ארגונים וגופים חוץ-מדינתיים" (סדר O) ומועסקים שהענף הכלכלי שלהם אינו ידוע.

TABLE I.- EMPLOYEES, BY OCCUPATION
(9 month average)

לוח ט. ש. שכירים, לפי משלח יד
(ממוצע 9 חודשים)

אלפים

Thousands								משלח יד	סך הכל(1)	
Occupation	עובדים בלתי מקצועיים	עובדים מקצועיים בתעשייה, בבינוי ועובדים מקצועיים אחרים	עובדים מקצועיים בחקלאות	סוכנים, עובדי מכירות ועובדי שירותים	עובדי פקידות	מנהלים	בעלי מקצועות חופשיים וטכניים	בעלי משלח יד אקדמי		
Unskilled workers	Manufacturing, construction and other skilled workers	Skilled agricultural workers	Agents, sales workers and service workers	Clerical workers	Managers	Associate professionals and technicians	Academic professionals	Total(1)		
9	6-8	5	4	3	2	1	0			
213.4	396.7	22.8	478.8	453.6	158.3	377.2	340.7	2,475.6	I - IX 2009	
216.7	403.9	19.5	485.0	467.3	173.5	379.2	371.1	2,552.1	I - IX 2010	
217.5	405.3	19.2	506.8	466.0	183.6	408.2	384.6	2,642.2	I - IX 2011	
(0.4)	(0.3)	(-1.5)	4.5	(-0.3)	5.8	7.6	3.6	3.5	I-IX.2011/I-IX.2010 : percent change אחוז שינוי	
(1.5)	(1.8)	-14.6	(1.3)	3.0	9.6	(0.5)	8.9	3.1	I-IX.2010/I-IX.2009 : percent change אחוז שינוי	
Seasonally adjusted								מנוכי עונתיות		
212.8	398.8	22.9	478.6	447.4	156.5	377.8	340.1	2,467.7	I - IX 2009	
216.1	404.5	19.5	486.1	464.3	172.9	379.3	371.2	2,548.4	I - IX 2010	
217.6	405.4	19.2	506.8	463.0	180.2	410.5	384.5	2,638.2	I - IX 2011	
0.7	0.2	-1.5	4.3	-0.3	4.3	8.2	3.6	3.5	I-IX.2011/I-IX.2010 : percent change אחוז שינוי	
1.5	1.4	-14.7	1.6	3.8	10.5	0.4	9.1	3.3	I-IX.2010/I-IX.2009 : percent change אחוז שינוי	

(1) Incl. occupation not known.

(1) כולל משלח יד לא ידוע.