

# הודעה לעיתונות

אתר: [www.cbs.gov.il](http://www.cbs.gov.il) דוא"ל: [info@cbs.gov.il](mailto:info@cbs.gov.il) פקס: 02-6521340

ירושלים: י"ט בכסלו תשע"ב  
15 בדצמבר 2011  
320/2011

**לוח 1 (עמ' 7) הוחלף ב-18/12/2011**

## מספר המשרות הפנויות: נובמבר 2011 Number of Job Vacancies: November 2011

- ירידה של 10.7% במספר המשרות הפנויות במגזר העסקי בחודש נובמבר 2011, 60.2 אלף משרות פנויות לעומת חודש אוקטובר 2011. לעומת נובמבר 2010, מספר המשרות הפנויות גדל ב-5.0%.
- שיעור המשרות הפנויות לפי ענף כלכלי: בענף הבינוי ניתן לראות עלייה מתחילת הסקר.
- בחודשים ספטמבר - נובמבר 2011 המשרה הנחוצה ביותר הייתה לעובדי מכירות (סוכני מכירות, יועצי מכירות, מוכרים וזבנים בחנויות ובתי כלבו וכד') - 7.1 אלף משרות פנויות בממוצע, שהן מהוות 10.8% מהמשרות הפנויות בחודשים אלה.

הלשכה המרכזית לסטטיסטיקה (הלמ"ס) החלה במאי 2009 בסקר שוטף חדש שאוסף מידע **חודשי** לגבי משרות פנויות במגזר העסקי במשק הישראלי. סקר משרות פנויות תוכנן והוצא לפועל על ידי הלמ"ס בעקבות הצטרפותה של ישראל לארגון ה-OECD, כחלק מסדרת האינדיקטורים השוטפים המשמשים לאבחון מצב המשק.

### הממצאים

נתוני חודש נובמבר 2011, מצביעים על ירידה של 10.7% בביקוש לעובדים במגזר העסקי לעומת נתוני חודש אוקטובר. מספר המשרות הפנויות ירד מ-67.4 אלף משרות בחודש אוקטובר ל-60.2 אלף משרות בחודש נובמבר. שיעור המשרות הפנויות מסך המשרות המאוישות והפנויות, ירד ל 2.7%. מספר המשרות הפנויות בחודש נובמבר 2011 גדל ב-5.0% לעומת מספר המשרות הפנויות בחודש נובמבר 2010.



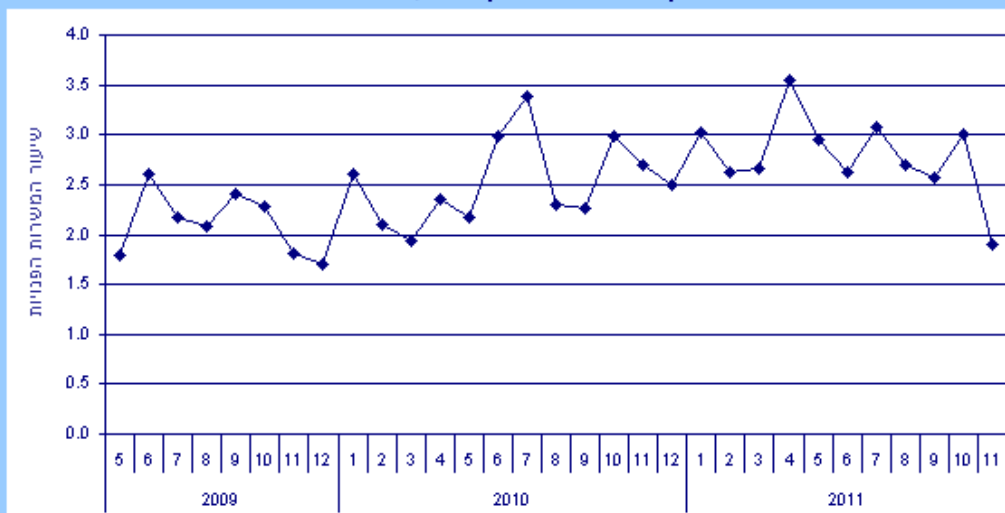
כתבה: אילנה דרור, אגף עסקים כלכלה  
לקבלת הסברים ניתן לפנות אל יחידת הדוברות בטל: 02-6527845

לוח א. מועסקים, משרות פנויות, מאי 2009 – נובמבר 2011 (אלפים)  
 Table A. Employees, Job vacancies, May 2009 - November 2011 (thousands)

שינוי במספר משרות פנויות לעומת חודש מקביל בשנה הקודמת (אחוזים)	שינוי במספר משרות פנויות לעומת חודש קודם (אחוזים)	שיעור משרות פנויות	סה"כ משרות פנויות	סה"כ מועסקים	
		1.9	38.7	2,022.4	מאי 2009 (1)
	13.7	2.1	43.9	2,014.9	יוני
	0.1	2.1	44	2,007.4	יולי
	- 4.2	2.0	42.2	2,038.7	אוגוסט
	18.7	2.4	50	2,025.1	ספטמבר
	-10.7	2.2	44.7	2,006.0	אוקטובר
	- 9.0	2	40.7	2,025.9	נובמבר
	- 11.0	1.7	36.2	2,048.5	דצמבר-09
	11.8	1.9	40.5	2,047.5	ינואר-10
	9.3	2.1	44.2	2,037.2	פברואר
	- 5.4	2.0	41.9	2,063.7	מרס
	18	2.3	49.4	2,064.1	אפריל
38	8.1	2.5	53.4	2,073.2	מאי
33.7	10	2.7	58.7	2,117.5	יוני
40.5	5.3	2.8	61.8	2,181.1	יולי
29.4	-11.7	2.5	54.6	2,113.9	אוגוסט
12.2	2.8	2.5	56.1	2,140.9	ספטמבר
54.4	23	3.1	69	2,150.3	אוקטובר
40.8	- 17.0	2.6	57.3	2,125.4	נובמבר
54.4	- 2.4	2.6	55.9	2,135.2	דצמבר-10
62.4	17.6	3.0	65.8	2,113.2	ינואר-11
35.3	- 9.0	2.8	59.9	2,116.4	פברואר
38.3	- 3.3	2.7	57.9	2,098.3	מרס
33.1	13.5	3.0	65.7	2,157.3	אפריל
22.7	- 0.4	3.0	65.5	2,122.0	מאי
15.4	3.5	3.1	67.7	2,142.1	יוני
13.7	3.7	3.0	70.3	2,250.9	יולי
12.6	-12.6	2.7	61.5	2,198.5	אוגוסט
24.3	13.5	3.1	69.7	2,189.2	ספטמבר
-2.4	-3.3	3.0	67.4	2,172.3	אוקטובר (2)
5.0	-10.7	2.7	60.2	2,192.7	נובמבר (2)

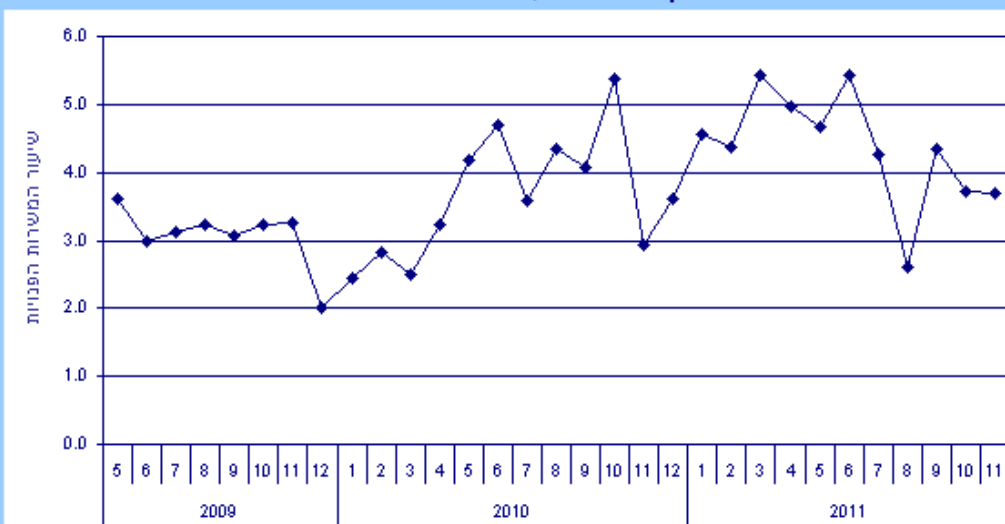
(1) בחודש מאי 2009, שבו הוחל באיסוף שוטף של הנתונים בסקר משרות פנויות, שיעור השבה של הנתונים היה נמוך יחסית לחודשים הבאים. לכן תיתכן הטיה באומדן המשרות הפנויות במאי.  
 (2) נתונים ארעיים, נתון לשינויים ותיקונים בחודשים הקרובים.

תרשים 2. שיעור המשרות הפנויות בענף מסחר סיטונאי וקמעונאי, מאי 2009 - נובמבר 2011



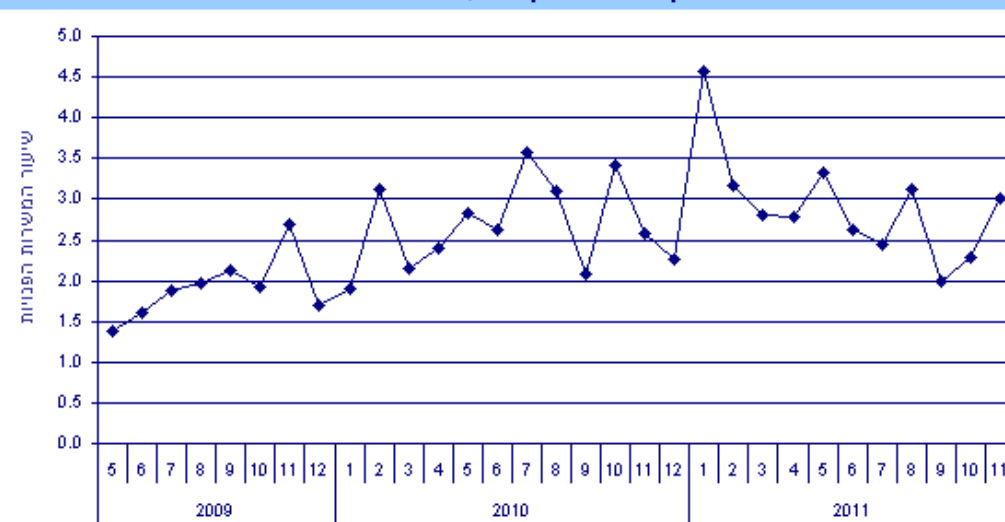
שיעור המשרות הפנויות = מספר המשרות הפנויות מחולק בסכום של מספר המועסקים והמשרות הפנויות.

תרשים 3. שיעור המשרות הפנויות בענף אירוח ואוכל, מאי 2009 - נובמבר 2011



שיעור המשרות הפנויות = מספר המשרות הפנויות מחולק בסכום של מספר המועסקים והמשרות הפנויות.

תרשים 4. שיעור המשרות הפנויות בענף תחבורה ותקשורת, מאי 2009 - נובמבר 2011



שיעור המשרות הפנויות = מספר המשרות הפנויות מחולק בסכום של מספר המועסקים והמשרות הפנויות.

**שיעור המשרות הפנויות לפי ענף כלכלי**

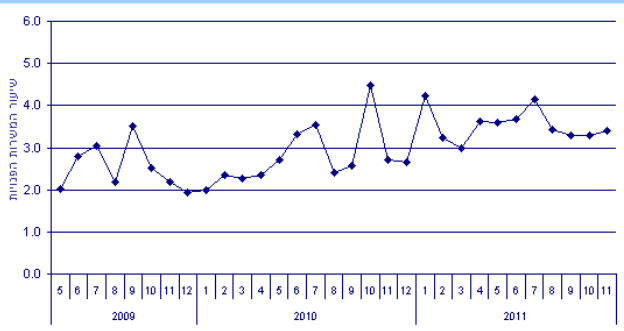
בהסתכלות על שיעור המשרות הפנויות לפי ענף כלכלי ניתן לראות שבענף המסחר הסיטונאי והקמעונאי לאחר עליה בחודש הקודם שיעור המשרות הפנויות ירד והגיע לרמה שהייתה בחודש מרץ 2010. בענף אירוח ואוכל, קיימת תנודתיות רבה בשיעור המשרות הפנויות ככל הנראה בגלל עונתיות שעדיין אנחנו לא יכולים לחשב. גם בענף התחבורה והתקשורת, קיימת תנודתיות.

**לוח ב. מספר המשרות הפנויות (אלפים) לפי גודל העסק, נובמבר 2011**

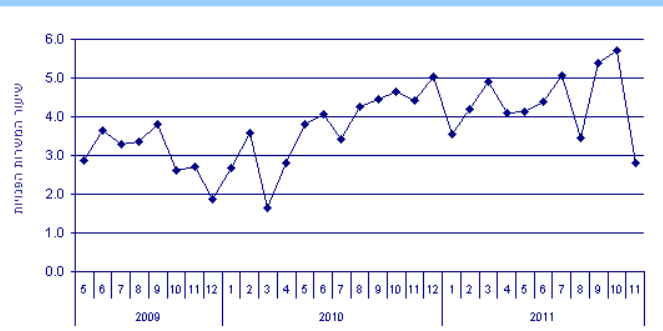
**Table B. Number of Job vacancies by size of Establishment, November 2011 (thousands)**

שינוי במספר משרות פנויות לעומת חודש מקביל שנה קודמת (אחוזים)	שינוי במספר משרות פנויות לעומת חודש קודם (אחוזים)	שיעור המשרות הפנויות בחודש נובמבר (אחוזים)	משרות פנויות נובמבר 2011	משרות פנויות אוקטובר 2011	משרות פנויות נובמבר 2010	סה"כ
5.0	-10.7	2.7	60.2	67.4	57.3	סה"כ
-33.1	-51.8	2.8	4.8	9.9	7.2	9-5 מועסקים
37.3	7.3	3.4	18.6	17.3	13.5	49-10 מועסקים
-25.5	-28.4	2.3	5.6	7.8	7.5	99-50 מועסקים
7.2	-3.5	2.4	31.2	32.4	29.1	מעל 100 מועסקים

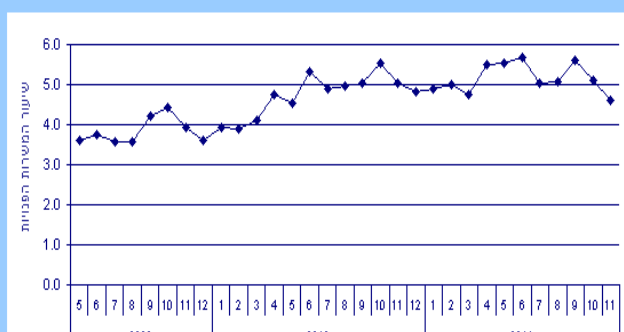
תרשים 6. שיעור משרות פנויות לפי קבוצת גודל, בין 10-49 מועסקים, מאי 2009 - נובמבר 2011



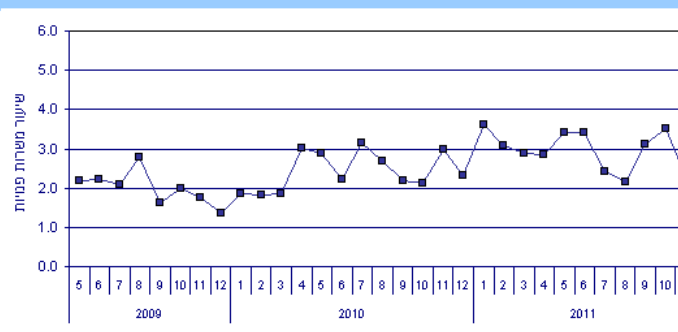
תרשים 5. שיעור משרות פנויות לפי קבוצת גודל, בין 0-9 מועסקים, מאי 2009 - נובמבר 2011



תרשים 8. שיעור משרות פנויות לפי קבוצת גודל, מעל 100 מועסקים, מאי 2009 - נובמבר 2011



תרשים 7. שיעור משרות פנויות לפי קבוצת גודל, בין 50-99 מועסקים, מאי 2009 - נובמבר 2011



לוח ג. מספר ממוצע של המשרות הפנויות במשלחי היד המבוקשים ביותר (מעל 500 משרות פנויות),  
ספטמבר - נובמבר 2011

Table C. Average number of job vacancies in the most wanted occupations (over 500 vacancies),  
September – November 2011

מסלל המועסקים מתוך סקר כוח אדם	אחוז ממשרות פנויות	מספר ממוצע של משרות פנויות	סמל משלח יד	משלח יד	
6.7	10.8	7,082	420 + 411 + 421	עובדי מכירות (כולל: סוכני מכירות, יועצי מכירות, מוכרים וזבנים בחנויות ובתי כלבו וכד') ומוכרים אחרים	1
1.7	5.8	3,844	444	מלצרים ומוזגים	2
3.1	5.6	3,700	029+028+027+026 +025+024+023 022+021	מהנדסים (מהנדסי מחשבים, חשמל, תעשייה וניהול ומכונות (וכד')	3
0.5	2.3	1,506	027	מזה: מהנדסי מחשבים	
0.6	5.2	3,444	692-697	רצפים, סתתים, טייחים, ברזלנים, מרכיבים מאלמנטים טרומיים וטפסנים	4
1.0	4.6	3,010	691	בנאים	5
3.0	4.4	2,869	451	מטפלים סיעודיים במוסדות ובמשקי בית	6
3.4	3.7	2,459	361+372	פקידים (פקידי קבלת קהל ופקידי משרד)	7
2.3	3.3	2,171	130	הנדסאי מחשב, טכנאי מחשב ומתכנתים	8
1.7	2.7	1,782	844+843	נהגי משאיות, סמי טריילרים, טריילרים ונהגי אוטובוס	9
2.6	2.7	1,746	911	עובדי מטבח וניקיון, במשרדים ובמוסדות	10
1.5	2.5	1,652	463	עובדי ביטחון אחרים	11
0.3	2.2	1,454	089	מורים ועובדי חינוך אחרים	12
0.7	1.7	1,124	015	מתחמי מערכות ובעלי משלח יד אקדמי במדעי המחשב	13
1.1	1.7	1,094	641	חשמלאים, מתקינים ומתקנים של ציוד חשמל	14
0.5	1.4	937	930	שומרים	15
0.7	1.4	895	443	טבחים	16
2.8	1.3	852	331	מזכירים/ות	17
0.8	1.2	813	616	מסגרים	18
1.3	1.2	812	341	מחסנאים	19
0.9	1.1	745	321	קופאים	20
1.0	1.0	680	151	אחיות מוסמכות	21
0.7	0.9	610	166	מדריכים חברתיים וקהילתיים	22
0.1	0.8	550	962	פועלי כבישים ומסילות רכבת	23
0.4	0.8	546	701	שרברים ומתקיני צינורות מתכתיים ואל-מתכתיים	24
0.05	0.8	534	961	עובדים בלתי מקצועיים אחרים בהכשרת קרקע	25
2.0	0.8	523	310	מנהלי חשבונות	26

\* הנתונים על המועסקים לקוחים מסקר כוח אדם לשנת 2010 ומתאמים לענפי הסקר של סקר משרות פנויות.

## הגדרות

**מועסקים** – עובדים שעבדו לפחות שעה אחת בחודש הקובע, בעבודה כלשהי תמורת שכר, רווח או תמורה אחרת.  
**משרה פנויה** – משרה שאינה מאוישת או שעתידה להתפנות בקרוב או משרה חדשה שנוצרה והמיועדת לאנשים מחוץ לארגון ושעבורה המעסיק מחפש עובדים באופן פעיל.  
**שיעור משרות פנויות (Job Vacancy Ratio)** – היחס בין מספר המשרות הפנויות במשק לבין נפח התעסוקה הכולל במשק, כלומר, מספר המשרות הפנויות מחולק בסכום של מספר המועסקים והמשרות הפנויות.

משרות פנויות ומועסקים לפי משלחי יד מפורסמים החל מהודעת חודש נובמבר 2010, עם מידע נוסף מסקר כוח-אדם (הנתונים משנת 2009) בנושא מועסקים לפי משלחי היד המבוקשים ביותר (מעל 500 משרות פנויות). הנתונים מראים את מספר המשרות הפנויות במשלחי היד המבוקשים ביותר, את האחוז של משלחי היד המבוקשים ביותר מתוך כלל המשרות הפנויות, ואת האחוז המועסקים במשלחי היד המבוקשים ביותר לפי נתוני סקר כוח אדם 2009.

## אוכלוסיית הסקר

באוכלוסיית הסקר נכללים עסקים בכל ענפי כלכלה, למעט:

- עסקים קטנים, שבהם באופן קבוע יש פחות מחמישה מועסקים.
- ענף החקלאות (ענף סדר A).
- מגזר ציבורי (ענף סדר J), הכולל מנהל ציבורי של המדינה ומינהל הרשויות המקומיות.
- מוסדות חינוך ציבורי קדם-יסודי, יסודי, ועל-יסודי. הסקר כן כולל מוסדות חינוך על-תיכוני וגבוה (מוסדות אקדמיים).
- שירותים למשק בית על ידי פרטיים (ענף סדר N).

[קישור למאגר הנתונים: משרות פנויות על-פי סקר משרות פנויות](#)

Table1. Number of job vacancies by Industry, May 2009 - November 2011 (thousands)

	שירותים קהילתיים חברתיים אישיים	שירותי בריאות רוחה וסעד	חינוך	שירותים (1) עסקיים	בנקאות, ביטוח ומוסדות פיננסיים	תחבורה ותקשורת	שירותי אירוח ואוכל	מסחר סיטונאי	בינוי	תעשייה + חשמל ומים	סה"כ	
	Community, Social personal & other services	Health Welfare & social work services	Education	Business Services (1)	Banking, Insurance & Finance	Transportation & Communication	Accommodation services and Restaurants	Wholesale trade	Construction	Manufacturing+	Total	
Category	M	L	K	I	H	G	F	E	D	B+C		ענף סדר
May (1)	(3)	4.2	(1.4)	8.6	0.8	2	5.1	5.3	(3.6)	4.7	38.7	מאי (1)
June	(3.6)	4.1	<1.7>	7.6	1.4	2.2	4.3	7.3	6	5.7	43.9	יוני
July	(3)	4.6	(1.6)	10.3	1.3	2.8	4.9	6.3	3.9	5.3	44.0	יולי
August	~	4.4	(1.2)	8.5	1.1	3	4.9	6.2	5.2	5.4	42.2	אוגוסט
September	(2.9)	4.6	2.8	10.1	1	3	4.5	7	7.2	6.9	50.0	ספטמבר
October	3.7	4	1.2	12	1.1	2.9	5	6.6	3.5	4.5	44.7	אוקטובר
November	<1.4>	4.2	1.3	7.6	1.2	4.1	4.7	5.5	5.3	5.4	40.7	נובמבר
December	(0.7)	3.9	1.7	9.6	1.3	2.4	2.8	5.0	3.6	5.1	36.2	דצמבר
January 2010	<1.4>	4.5	1.0	10.0	1.3	3.0	3.8	7.6	3.3	4.7	40.5	ינואר 2010
February	<1.7>	4.3	(1.6)	9.9	1.1	4.7	3.8	6.3	4.4	6.5	44.2	פברואר
March	(1.4)	4.4	1.1	10.9	1.2	3.1	3.6	5.7	3.6	6.9	41.9	מרס
April	(2.9)	4.7	1.0	11.5	1.3	3.8	5.0	6.8	5.2	7.2	49.4	אפריל
May	(2.0)	4.7	1.1	12.7	2.4	4.3	6.2	6.9	4.8	8.5	53.6	מאי
June	(2.6)	5.3	(1.4)	12.8	2.0	4.0	7.0	9.3	6.6	7.6	58.7	יוני
July	2.7	5.5	0.6	15.4	1.6	5.8	6.2	10.8	5.4	8.0	61.8	יולי
August	(1.6)	5.1	(0.8)	11.9	1.9	4.9	7.1	7.3	5.3	8.8	54.6	אוגוסט
September	(1.6)	5.1	2.5	13.4	1.6	3.3	5.9	7.3	7.9	7.9	56.1	ספטמבר
October	(1.9)	5.6	1.6	17.8	1.4	5.5	9.7	9.7	7.7	8.2	69.0	אוקטובר
November	1.5	4.5	1.7	13	2.6	4	4.8	8.6	7.4	9.2	57.3	נובמבר
December	(1.4)	4.6	2	13.2	1.5	3.6	5.2	8.0	8.3	8.2	55.9	דצמבר
January 2011	2.6	5.2	1.8	15.5	1.3	7.3	7.6	9.6	7.0	7.7	65.8	ינואר 2011
February	<2.3>	4.1	1.5	13.2	2.2	5.1	7.0	8.4	7.9	8.0	59.8	פברואר
March	(0.9)	4.5	1.9	11.5	1.5	4.4	7.5	8.5	9.8	7.4	57.9	מרס
April	(3.3)	4.6	1.3	14.5	1.6	4.7	8.6	11.5	7.9	7.8	65.7	אפריל
May	1.6	3.5	(1.2)	13.6	2.4	5.4	7.6	9.4	11.5	9.2	65.5	מאי
June	3.8	4.6	1.6	15.4	2.3	4.0	8.1	8.6	11.4	7.9	67.8	יוני
July	3.5	4.9	(1.2)	16.9	2.0	4.0	8.3	10.3	11.7	7.4	70.3	יולי
August	(0.8)	4.8	(1.1)	14.6	2.0	5.3	4.5	9.2	11.7	8.1	61.5	אוגוסט
September	(2.8)	5.9	3.5	16.9	1.6	3.1	6.7	8.8	12.0	8.3	69.7	ספטמבר
October (2)	1.9	5.8	1.8	14.3	1.8	3.9	6.7	9.5	13.6	8.1	67.4	אוקטובר (2)
November (2)	(1.1)	5.8	2.8	12.7	1.3	4.9	5.9	6.3	11.8	7.4	60.2	נובמבר (2)

(1) Manpower companies include only staff members

\* Estimates with a relative sampling error between 25-40 percent are displayed in "( )".

Estimates with a relative sampling error between 40 – 50 percent are displayed in "< >".

Estimates with a relative sampling error above 50% are not published and instead a ~ is marked

(2) Provisional data

(1) ענף שירותי כוח אדם כולל את סגל החברות בלבד.

\* אומדנים עם טעויות דגימה יחסיות בין 25% ל- 40% מוצגות בסוגרים "( )".

אומדנים עם טעויות דגימה יחסיות בין 40% ל- 50% מוצגות בסוגרים "< >".

אומדנים עם טעויות דגימה יחסיות מעל 50% לא ניתנים לפרסום ובמקומם מצוין ~.

(2) נתונים ארעיים, נתון לשינויים ותיקונים בחודשים הקרובים.