

ירושלים, כב' בכסלו תשע"ב
18 בדצמבר 2011
322/2011

סחר החוץ לפי ארצות בחודש נובמבר 2011

Israel's Foreign Trade by Countries - November 2011

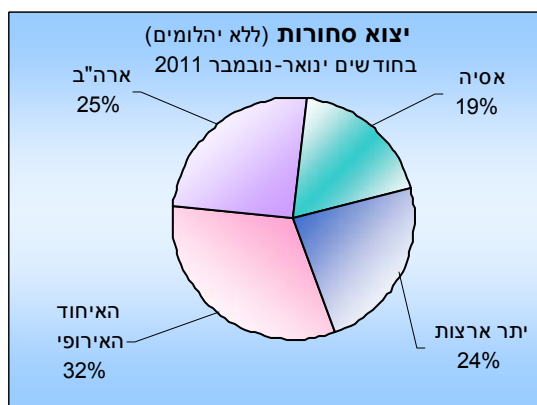
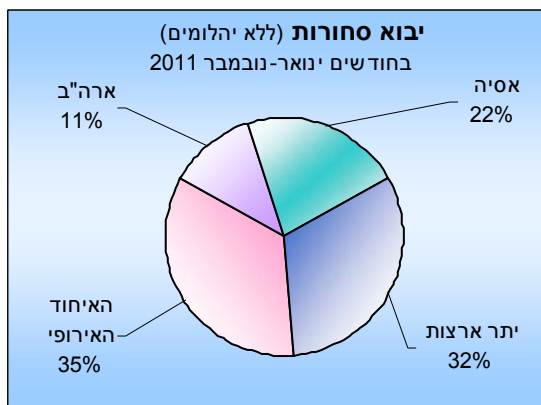
על פי נתוני המגמה בחודשים האחרונים (ספטמבר-נובמבר 2011)

- המשך עלייה ביבוא הסחורות מארצות הברית ומארצות אסיה
- נמשכת הירידה ביצוא הסחורות לארה"ב

נובמבר 2011

יבוא הסחורות (למעט יהלומים) הסתכם ב-20.3 מיליארד ש"ח. 32% מהיבוא היה מארצות האיחוד האירופי, 22% מארצות אסיה, 13% מארצות הברית ו-33% הנותרים מקבוצת יתר ארצות העולם.

יצוא הסחורות (למעט יהלומים) הסתכם ב-13.6 מיליארד ש"ח **והגירעון המסחרי** (ללא יהלומים) ב-6.8 מיליארד ש"ח. מסך יצוא הסחורות, יצוא לארצות האיחוד האירופי היוו 36%, היצוא לארצות הברית 33%, היצוא לארצות אסיה 20% ו-11% הנותרים ליתר ארצות העולם¹.



המאזן המסחרי (ינואר-נובמבר 2011)

הגירעון המסחרי (ללא יהלומים) ב-56.0 מיליארד ש"ח לעומת גירעון של 29.4 מיליארד ש"ח באותם חודשים אשתקד. הגירעון (ללא יהלומים) הסתכם ב-22.6 מיליארד ש"ח בסחר הסחורות עם **ארצות האיחוד האירופי**, הגירעון (ללא יהלומים) עם **ארצות אסיה** הסתכם ב-16.8 מיליארד ש"ח ועם **יתר ארצות העולם** הגירעון הסתכם ב-29.8 מיליארד ש"ח. באותה תקופה היה עודף של 13.2 מיליארד ש"ח במאזן הסחורות (ללא יהלומים) עם **ארצות הברית**.

¹ הנתונים כוללים את הסחורות שעברו במכס אך אינם כוללים את נתוני הסחר בין ישראל לרשות הפלסטינית, היבוא הביטחוני, יבוא ויצוא שירותים (לרבות שירותי תוכנה). נתוני על כלל יבוא ויצוא סחורות ושירותים מתפרסמים במסגרת מאזן התשלומים מדי רבע שנה. הנתונים הנם ארעיים. נתונים סופיים יפורסמו בחודש אפריל 2012.

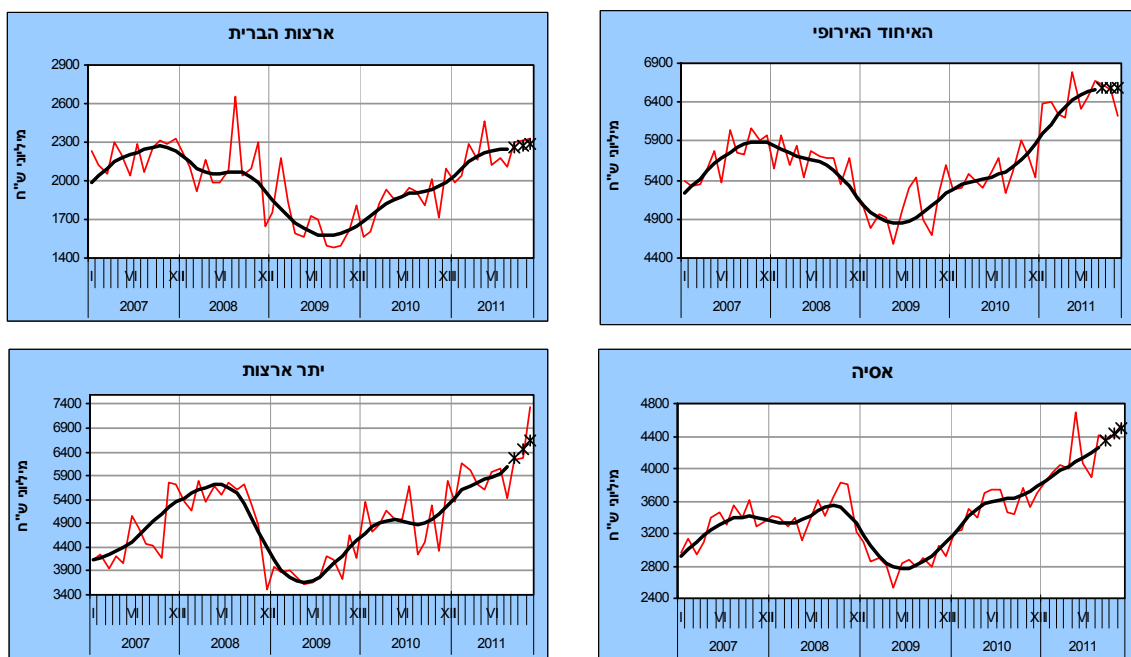
כתבה: הלן ברוסילובסקי, תחום סחר חוץ
לקבלת הסברים ניתן לפנות אל יחידת הדוברות בטל : 02-6527845

יבוא		יצוא		מאזן		קבוצות ארצות עיקריות במיליוני ש"ח
ינואר-נובמבר		ינואר-נובמבר		ינואר-נובמבר		
2011	2010	2011	2010	2011	2010	
206,158.9	172,206.8	150,202.8	142,763.2	-55,956.1	-29,443.6	סה"כ (ברוטו ללא יהלומים)
71,098.6	60,179.7	48,494.9	43,495.4	-22,603.7	-16,684.3	איחוד אירופי
24,323.2	19,940.3	37,551.4	39,382.5	13,228.2	19,442.2	ארה"ב
45,314.1	38,811.6	28,537.2	28,345.4	-16,776.9	-10,466.2	אסיה
65,423.0	53,275.2	35,619.3	31,539.9	-29,803.7	-21,735.3	יתר ארצות

יבוא הסחורות – ספטמבר-נובמבר 2011

נתוני המגמה, לאחר ניכוי השפעת העונתיות הרגילה וגורמים בלתי סדירים, מצביעים על עלייה ביבוא הסחורות (למעט יהלומים, אניות ומטוסים וחומרי אנרגיה). יבוא הסחורות עלה ב- 6.3% בחישוב שנתי, לאחר עלייה של 9.5% בחישוב שנתי ביוני-אוגוסט 2011.

על פי נתוני המגמה, נמשכה האטה בקצב הגידול של יבוא הסחורות מארצות האיחוד האירופי שעלה ב- 1.8% בחישוב שנתי בהמשך לעלייה של 9.3% בחישוב שנתי ביוני-אוגוסט 2011. מתחילת השנה גדל במיוחד היבוא (ללא יהלומים) מאירלנד, מקפריסין ומליטא.



שלוש הנקודות האחרונות של המגמה עשויות להשתנות בהרבה נתונים מנוכי עונתיות נתוני מגמה

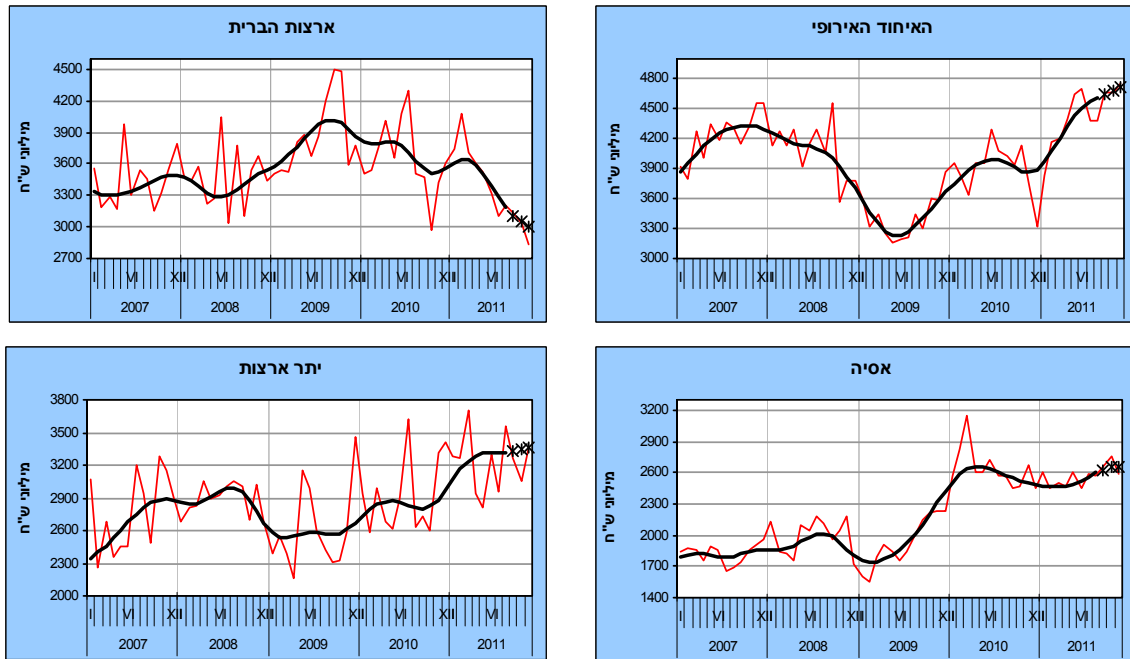
יבוא הסחורות מארצות הברית עלה ב-8.0% בחישוב שנתי עלה בחודשים אלה בהמשך לעלייה של 5.6% ביוני-אוגוסט 2011. יבוא הסחורות מארצות אסיה עלה על פי נתוני המגמה ב- 23.8% בחישוב שנתי. זאת, בהמשך לעלייה של 19.6% ביוני-אוגוסט 2011. מתחילת השנה גדל היבוא (ללא יהלומים) מירדן, מיפן ומקוריאה הדרומית.

יבוא הסחורות מקבוצת יתר ארצות העולם עלה ב-43.1% בחישוב שנתי (3.0% במוצע לחודש). זאת בהמשך לעלייה של 19.9% בחודשים יוני-אוגוסט 2011. במיוחד עלה היבוא (ללא יהלומים) משוויץ, מרוסיה ומאורוגוואי.

יצוא הסחורות - ספטמבר-נובמבר 2011

בחודשים עלה **יצוא הסחורות** (למעט יהלומים), על פי נתוני המגמה ב- 13.9% בחישוב שנתי, לאחר ירידה של 1.2% בחישוב שנתי בחודשים יוני-אוגוסט 2011.

פירוט לפי קבוצת ארצות מראה, שעל פי נתוני המגמה עלה, **יצוא הסחורות לארצות האיחוד האירופי** בחודשים ספטמבר-נובמבר 2011. ב-10.0% בחישוב שנתי, בהמשך לעלייה של 17.3% בחודשים יוני-אוגוסט 2011. מתחילת השנה גדל במיוחד היצוא (ללא יהלומים) לממלכה המאוחדת, למלטה, ובולגריה.



— נתונים מנוכי עונתיות — נתוני מגמה שלוש הנקודות האחרונות של המגמה עשויות להשתנות בהרבה

על פי נתוני המגמה חלה האטה בקצב הירידה של **יצוא הסחורות לארצות הברית** שירד ספטמבר-נובמבר 2011 ב-20.8% בחישוב שנתי, בהמשך לירידה של 30.9% בחודשים יוני-אוגוסט 2011 (ירידה של 2.5% במוצע לחודש).

בחודשים ספטמבר-נובמבר 2011 עלה **יצוא הסחורות לארצות אסיה** ב-10.0% בחישוב שנתי בהמשך לעלייה של 18.4% בחודשים יוני-אוגוסט 2011. מתחילת השנה גדל במיוחד היצוא (ללא יהלומים) ליפן, לויאטנם ולסין.

על פי נתוני המגמה, עלה **יצוא הסחורות לקבוצת יתר ארצות** בספטמבר-נובמבר 2011 ב-5.5% בחישוב שנתי, בהמשך לעלייה של 1.1% בחישוב שנתי ביוני-אוגוסט 2011. מתחילת השנה עלה במיוחד היצוא (ללא יהלומים) לפרגוואי, לטורקיה, ולהונדורס.

* ההודעה לעיתונות הבאה "סחר חוץ של ישראל" תפורסם ב-18 בינואר 2012.

פרסומים נוספים בנושא סחר חוץ:

- הסברים, הגדרות ומקורות (באינטרנט בלבד)
"ירחון לסטטיסטיקה של סחר חוץ" (באינטרנט בלבד)
הודעה לעיתונות " סחר חוץ של ישראל"
הודעה לעיתונות "יבוא לפי ארץ מקור"
הודעה לעיתונות "מאזן מסחרי לפי עוצמה טכנולוגית"
הודעה לעיתונות "יצוא לפי ענף וארצות"
הודעה לעיתונות "מדדי מחירים בסחר חוץ"
הודעה לעיתונות "שערי מטבע"
"סחר חוץ" סדרת סטטיסטיקה מס' 39
"סחר חוץ-2005" סדרת סטטיסטיקה מס' 64
"סחר חוץ, 2000-2010" סדרת סטטיסטיקה מס' 114
מצגת "סחר חוץ 2009" (באינטרנט בלבד)
יבוא, סחורות וארצות 1996 –2001 (תקליטור בלבד)
יבוא, סחורות וארצות 2002 –2006 (תקליטור בלבד)
יבוא, סחורות וארצות 2007 (תקליטור בלבד)
יבוא, סחורות וארצות 2007-2010, נתונים שנתיים (באינטרנט בלבד)
יבוא, סחורות וארצות 2009-2010, נתונים חודשיים (באינטרנט בלבד)
יצוא, סחורות וארצות 1996 –2007, נתונים שנתיים (תקליטור בלבד)
יצוא, סחורות וארצות 2008-2010, נתונים שנתיים (באינטרנט בלבד)
יצוא, סחורות וארצות 2009-2010, נתונים חודשיים (באינטרנט בלבד)

כללי

יבוא ויצוא הסחורות, על סיווגיהן השונים, הנם אחד האינדיקטורים הכלכליים הראשונים המתפרסמים מדי חודש על ידי הלשכה המרכזית לסטטיסטיקה.

יבוא ויצוא הסחורות מהווים אבן יסוד מרכזית בנתוני מאזן התשלומים ובנתוני החשבונות הלאומיים.

הנתונים, לאחר התאמות, משמשים בסיס לחישוב ערכים שונים:

- מאזן התשלומים - החשבון השוטף מציג עסקאות בין תושבי ישראל לבין תושבי חו"ל.
- חשבונות לאומיים - חשבון הסחורות, אומדן ההוצאה לצריכה הפרטית, אומדנים על השינויים במלאי, תוצר ענף היהלומים, השקעות בכלי תחבורה והשקעות במכונות ובציוד אחר, תוצר לאומי גולמי ובעקיפין גם לחישוב ההכנסה הלאומית.
- גופים פנים ארגוניים – גף חקלאות, גף תחבורה, גף תעשייה
- ארגונים ממשלתיים וציבוריים - בנק ישראל, התאחדות התעשיינים, משרד התעשייה המסחר והתעסוקה
- מגוון גופים פרטיים

פרסומי סחר חוץ

פרסומי סחר חוץ מקיפים נושאים שונים וסיווגים שונים.

- נושאי סחר חוץ - ערך סחר הסחורות המיובאות והמיוצאות, מדדי מחירים של הסחורות המיובאות ושל הסחורות המיוצאות, שערי מטבע.
- סיווגי סחר חוץ ערוכים לפי הסיווגים הבאים: ארצות, ענף כלכלי (יצוא), יעוד כלכלי (יבוא), חלק ופרק, SITC, ארץ קניה וארץ מקור (יבוא), עוצמה טכנולוגית, BEC.

להלן רשימת הפרסומים המלאה בסחר חוץ:

מס'	שם	תדירות	היכן?	מתי?	הערות
1.	סחר חוץ של ישראל	חודשית	אינטרנט	10-13 יום לאחר סיום החודש הרלוונטי	הודעה לעיתונות תחת אמברגו. הודעה מתפרסמת בשעה 13.00
2.	סחר חוץ לפי ארצות	חודשית	אינטרנט	17-20 יום לאחר סיום החודש הרלוונטי	הודעה לעיתונות
3.	שערי מטבעות	שנתית	אינטרנט	ינואר	הודעה לעיתונות
4.	מדדי מחירים	רבעונית	אינטרנט	כ-70 יום מסיום הרבע הרלוונטי	הודעה לעיתונות
5.	ירחון לסטטיסטיקה של סחר חוץ	חודשית	אינטרנט	כ-28 יום מסיום החודש הרלוונטי	http://www.cbs.gov.il/reader/fr_trade/ftmenu_h_v1_new.htm
6.	יבוא לפי ארץ מקור	שנתית	אינטרנט	אוגוסט	הודעה לעיתונות
7.	יצוא סחורות לפי ענף וארצות	שנתית	אינטרנט	אוקטובר	הודעה לעיתונות ובשנתון סטטיסטי לישראל פרק 16
8.	מאזן היבוא והיצוא התעשייתי לפי עוצמה טכנולוגית	שנתית	אינטרנט	יולי	הודעה לעיתונות
9.	שנתון סטטיסטי לישראל	שנתית	אינטרנט	ספטמבר	פרק 16
10.	יבוא סחורות וארצות 1996 - 2001	שנתית	תקליטור		בתשלום
11.	יבוא סחורות וארצות 2002 - 2006	שנתית	תקליטור		בתשלום
12.	יבוא סחורות וארצות 2007	שנתית	תקליטור		בתשלום
13.	יצוא סחורות וארצות 1996 - 2008	שנתית	תקליטור		בתשלום
14.	יבוא סחורות וארצות 2007 ואילך	שנתית	אינטרנט		http://www.cbs.gov.il/fortr/impexp/menu_h.htm
15.	יצוא סחורות וארצות 2008 ואילך				http://www.cbs.gov.il/fortr/impexp/menu_h.htm

מס'	שם	תדירות	היכן?	מתי?	הערות
16.	סטטיסטיקל סחר חוץ		נייר ואינטרנט		http://www.cbs.gov.il/www/statistical/trade_39_h.pdf
17.	סטטיסטיקל ארצות 2005		נייר ואינטרנט		http://www.cbs.gov.il/www/statistical/frade2005_h.pdf
18.	מצגת שנתית	שנתית	אינטרנט	ינואר	http://www.cbs.gov.il/www1/mazagot_n.htm

לתועלת מקסימאלית לצרכני המידע של נתוני סחר חוץ, רוב הסדרות המופיעות באינטרנט מקושרות ישירות לסדרות העיתיות במאגר הנתונים של הלשכה המרכזית לסטטיסטיקה. לחיצה על הכותרת של הסדרה הרצויה מעבירה ישירות למאגר הנתונים המכיל נתונים חודשיים, רבעוניים או שנתיים בהתאם לאופי הסדרה.

אוכלוסיית הנתונים

1. הנתונים הסטטיסטיים על סחר החוץ, המובאים בפרסומי הלשכה המרכזית לסטטיסטיקה, מתייחסים ליבוא וליצוא של סחורות בלבד. נתונים על יבוא שירותים, על יצוא שירותים ועל שאר העסקות הבינלאומיות של ישראל, כלולים במאזן התשלומים המתפרסם מידי רבע שנה ב-"ירחון הסטטיסטי לישראל", וביתר פירוט בסדרה "לקט ממצאים סטטיסטיים".
2. היבוא והיצוא נרשמים בהתאם ל"שיטה המיוחדת" (Special Trade System)¹, לפיה נכללות בסטטיסטיקה של סחר חוץ הסחורות העוברות במכס. לפיכך, רישום היבוא לא כולל סחורות מיובאות המאוחסנות במחסני ערובה (Bonded Warehouses), ורישום היצוא אינו כולל סחורות מיוצאות ממחסנים אלה. גם סחורות במעבר אינן נכללות בנתוני סחר החוץ.
3. מעבר לנאמר בסעיף 2 לעיל, כוללים נתוני סחר חוץ גם את העסקות ואת הסחורות המפורטים להלן:
 - א. יבוא ויצוא אישי: חפצים אישיים של עולים, ימאים, תושבים חוזרים ודיפלומטים זרים, וכן של תושבים המהגרים לחו"ל.
 - ב. סחורות שנשלחו/התקבלו (בתמורה ומתנות) באמצעות דואר או חברות בלדרות.
 - ג. כלי שיט וכלי טיס, בין אם עברו ובין אם לא עברו את גבולות המכס. היבוא כולל אניות שנרכשו בחו"ל ע"י חברות ישראליות, המפליגות תחת דגל ישראלי או תחת דגל נוחות זר (יצוין כי כלי השיט והטיס לא עוברים תהליך שחרור המכס). היצוא כולל אניות ומטוסים שיוצרו בישראל או שנרכשו בעבר בחו"ל, ונמכרו בחו"ל בתקופת הדיווח.
 - ד. מוצרים לתערוכות ולירדים אך ורק אם נמכרו או נמסרו ללא תמורה. החזרות מתערוכות לא נכללות בסחר, אך יש קשיים טכניים לאתר זרמים אלה.
 - ה. ציוד המיובא או המיוצא על בסיס של החכרה פיננסית (financial lease).
 - ו. זהב וכסף לא-מוניטאריים, בצורה מעובדת או מעובדת בחלקה, גרוטאות ושאריות המיועדות לתעשייה, לצורפות או לצרכים רפואיים.
 - ז. אספקת דלק ומזון לאניות ולמטוסים זרים בנמלים ישראליים נכללים בנתוני היצוא החל משנת 1969, למרות שלא עוברים את גבולות המכס.
 - ח. חפצים שנקנו ע"י תיירים ישראלים בחו"ל, שנגבו עבורם דמי מכס.
4. עסקות וסחורות מיוחדות שאינן נכללות בסטטיסטיקה של סחר חוץ:
 - א. נתוני עסקות עם תושבי הרשות הפלסטינית, ובכלל זה גם סחורות מיובאות וסחורות מיוצאות שעברו בתחנות המכס הישראלי והשייכים לתושבי הרשות הפלסטינית. נתוני הסחר עם הרשות הפלסטינית מתפרסמים מדי רבע במאזן התשלומים.
 - ב. סחורות מיובאות או סחורות מיוצאות לתקופת זמן מוגבלת והמוחזרות מבלי שעברו עיבוד כלשהו, כגון: חפצים אישיים של תיירים (כולל מכוניות), טובין המיועדים לתערוכות, ירדים, תצוגות וכד'; סחורות המיועדות לאחסנה זמנית בלבד; ציוד הנשלח לביצוע עבודות קבלניות ומוחזר לאחר השימוש בו.
 - ג. חפצים שנקנו ע"י תיירים בישראל; חפצים שנקנו ע"י תיירים ישראלים בחו"ל למעט אלו שעבורם נגבו דמי מכס. אומדן ערך קניות תיירים בישראל ותיירים ישראלים בחו"ל, כלול בחשבון השירותים במאזן התשלומים.
 - ד. מנועים וחלקים של מטוסים המיועדים להחלפה או לתיקון, הנשלחים על ידי חברות תעופה מקומיות לסניפיהן ולנציגיהן בחו"ל, ואלה הנשלחים ארצה מהסניפים בחו"ל.
 - ה. דגים אשר נדוגו על ידי ספינות דיג ישראליות.
 - ו. זהב מוניטארי, ניירות ערך, שטרי כסף ומטבעות בעלי הילך חוקי אם בפועל ואם בעתיד (שטרי כסף מקומיים שהודפסו בחו"ל ירשמו לפי ערך שנקבע על ידי בית הדפוס ולא לפי ערכם הנקוב).
 - ז. דלק ומזון המסופקים לאניות ולמטוסים ישראלים בנמלים בחו"ל (נרשם במאזן התשלומים כשירותים).
 - ח. זיבורית (ballast) ומילא (dunnage) המסופקים לאניות זרות בנמלי הארץ ולאניות ישראל בנמלים זרים.

¹ United Nations, *International Trade Statistics Concepts & Definitions, Special Papers, Series M, No. 52/Rev.2, 1998.*

- ט. יבוא ציוד צבאי וכלי לחימה אינו נכלל ביבוא הטובין, מאחר ואינו משוחרר מהמכס בתהליך הרגיל (אומדן הערך כלול בחשבון הסחורות במאזן התשלומים).
- י. ציוד המיובא או המיוצא על בסיס של החכרה אופרטיבית (operational lease).
5. קיים סף רישום - סחורה מיובאת שערכה נמוך מ-50 דולר ארה"ב וסחורה מיוצאת שערכה נמוך מ-100 דולר ארה"ב אינם חייבים ברשימות ולא ירשמו בנתוני היבוא או בנתוני היצוא.
6. מועד הרישום הסטטיסטי של היבוא הוא תאריך שחרור הטובין ע"י רשויות המכס, ושל היצוא הוא תאריך טעינת הטובין על האנייה, על המטוס או על משאיות (העברה יבשתית לירדן ומצרים).
7. נתוני היבוא של חומרי אנרגיה כוללים דלק גולמי ומוצרי דלק כגון, תזקיקי דלק ובנזין וכן פחם ומוצרי.
8. חלק ניכר מהיצוא החקלאי הטרי מתבצע בשיטת המשגורים. לאחר ביצוע המכירות בפועל, מתוקנים הנתונים בהתאם לפדיון בפועל, על פי דו"חות שנמסרים ללמ"ס ע"י חברות שונות.
9. עד סוף שנת 1982 נרשם יבוא יהלומים לפי סיכומים מנהליים, החל ב-1 בינואר 1983 - לפי השיטה הנהוגה לגבי כלל היבוא. שינוי שיטת הרישום של יצוא היהלומים החל ב-1 באוגוסט 1982.
10. נתוני יבוא ויצוא סחורות מתפרסמים לפי ארצות, גושי ארצות, אזורים גיאוגרפיים ויבשות. הארצות מסודרות לפי סדר הא"ב העברי של שמן, במסגרת הקבוצה אליה משתייכת הארץ, ואשר יכולה להיות גוש, אזור או יבשת.
11. עקב מיזוג או פיצול של ארצות ושינויים החלים בהשתייכות הארצות לגושים, חלים שינויים ברשימת הארצות ובמיקומן בלוחות הפרסומים.
12. החל מעונת היצוא החקלאי 1991/92 עם ביטולה של המועצה לשיווק פרי הדר והעברת היצוא לחברות אחרות, רוב משלוחי יצוא זה מגיע לבלגיה ונקנה על ידי סוכנים שונים לכן אין מידע על ארץ היעד (הסופי) של סחורה. יצואן, כי גם מכירת הפרחים באמצעות בורסת הפרחים נרשמת כיצוא להולנד, ללא אשפות מיון לפי ארץ היעד הסופי.
13. מינואר 2010 החל פרסום של נתוני הסחר בין ישראל ל- OECD (כולל קוד ISO)³. נכון ל- 2010 הארגון מונה 31 מדינות חברות: אוסטריה, אוסטרליה, איטליה, איסלנד, אירלנד, ארה"ב, בלגיה, גרמניה, דנמרק, הולנד, הונגריה, הממלכה המאוחדת, טורקיה, יוון, יפן, לוקסמבורג, מקסיקו, נורבגיה, ניו זילנד, סלובקיה, ספרד, פולין, פורטוגל, פינלנד, צ'כיה, צרפת, קוריאה הדרומית, קנדה, שוודיה, שוויץ, צ'ילה, ישראל, סלובניה, אסטוניה.

מקור הנתונים

1. המקור העיקרי לנתוני יבוא ויצוא הסחורות הם טפסים המוגשים לשלטונות המכס ע"י היבואנים והיצואנים (רשימוני יבוא ויצוא).
2. במקרים מסוימים משמשים כמקור לנתונים סיכומיהם מנהליים של הארגונים המנהלים את סחר החוץ בקבוצות מוצרים, כגון: רשם כלי השיט וכלי טיס.
3. יבוא ויצוא אניות ומטוסים נרשם לפי דיווחי משרד התחבורה וחברות הספנות והתעופה.

הגדרות

1. נתוני הסחר מופיעים בפרסומים השונים בנתונים שהם "ברוטו" או "נטו".
- א. יבוא ברוטו - סחורות מיובאות לשימוש מקומי (כולל לאשפורה ולתיקון) ששוחררו מיד עם פריקתם על ידי המכס, או ששוחררו לאחר זמן ממחסני ערובה של המכס. לא נכללות סחורות שהוכנסו למחסני ערובה, מלבד מספר מפעלים יצרניים שהוכרו כמחסני ערובה, ומשלוחים שיוצאו בעבר והוחזרו לישראל שנית, ללא עיבוד כלשהו.
- ב. יבוא נטו - יבוא ברוטו בהפחתת ערך טובין, שיובאו בתקופות קודמות והוחזרו לספק בחו"ל ללא עיבוד או שינוי צורה. מאחר ולא ניתן לשחזר את תאריך הכניסה לישראל של הטובין המוחזרים לחו"ל, מתבצע הניכוי בתאריך ההחזרה. מסיבה זו מנוכות ההחזרות מהסכום הכללי ולא מהסכומים המפורטים לפי ענפי כלכלה.
- ג. יצוא ברוטו - זרם המוצרים לחו"ל למעט סחורות שיובאו קודם והוחזרו לספק בחו"ל מבלי שעברו עיבוד כלשהו. נכללים בו גם טובין מעובדים למחצה שנשלחו לחו"ל לעיבוד נוסף, שיוחזרו בעתיד לשולח, וכן טובין שיובאו ונמכרו לחו"ל ללא עיבוד והקונה אינו הספק.

³ ארגון OECD – (Organization for Economic Co-operation and Development) הינו ארגון בין"ל של המדינות המתועשות. מידע מפורט יותר ניתן למצוא באתר הרשמי של הארגון: www.oecd.org
http://www.oecd.org/pages/0,3417,en_36734052_36761800_1_1_1_1_1,00.html

ד. יצוא נטו - יצוא ברוטו בהפחתת ערך הטובין שיוצאו בתקופות קודמות והוחזרו לספק בישראל ללא עיבוד או שינוי צורה. מאחר לא ניתן לשחזר את תאריך המשלוח לחו"ל של החזרות היצוא מחו"ל, מתבצע הניכוי לפי תאריך החזרה. מסיבה זו החזרות מנוכות רק מהסכום הכללי ולא מהסכומים המפורטים לפי ענפי כלכלה, פרט ליהלומים.

סיווג הסחורות

1. השיטה המתואמת - The Harmonized Commodity and Coding System (H.S.)⁴ "השיטה המתואמת לתיאורם ולקידודם של טובין" (להלן, השיטה המתואמת) נועדה ליצור מינוח סחורות אחיד כלל עולמי כבסיס לסיווגים לאומיים המשרתים את צרכי המכס ואת צרכי הסטטיסטיקה של סחר חוץ.

מבנה הסיווג

הסיווג הבינלאומי מורכב מ-6 ספרות. ברמה הלאומית, באחריות שלטונות המכס, ניתן להוסיף פירוט נוסף. המכס הישראלי בחר להוסיף ליבוא וליצוא שתי ספרות נוספות (עד 15 ביולי 2008 סיווג היצוא כלל רק ספרה נוספת אחת). דהיינו, סחורות היבוא והיצוא מזוהות עפ"י 8 ספרות. סיווג הסחורות המשמש את המכס⁵ בטיפולו במשלוחי יבוא ובמשלוחי יצוא, מהווה בסיס לנתונים הסטטיסטיים של סחר חוץ: - נתוני היבוא לפי הפירוט של תעריף המכס, ונתוני היצוא - לפי "סיווג סחורות היצוא"⁶.

הסיווג הבינלאומי בנוי בצורה היררכית ברמות של 2, 4, ו-6 ספרות, המייצגות קבוצות של סחורות בעלות משמעות הן מבחינה לוגית והן מבחינת ההצגה הסטטיסטית של הנתונים. הרמה היררכית הגבוהה ביותר, 2 ספרות, נקראת "פרק" ומונה 99 קבוצות. הפרקים מאורגנים ב"חלקים", המסומנים בספרות רומיות ומונים 21 קבוצות⁷. ה"חלקים" אינם מהווים חלק מהמבנה היררכי של ספרות הקידוד.

כללי המבנה היררכי של ההקבוצות בסיווג זה, זהים לאלו שבסיווג הבינלאומי הקודם, "המינוח לסיווג טובין בתעריף המכס", שגרסתו הראשונה כונתה "מינוח בריסל" "Brussels' Tariff Nomenclature"-B.T.N., שהוכן בשנת 1951; גרסתו האחרונה כונתה "מינוח מועצת שיתוף המכס" (ממש"מ C.C.C.N.). בסיווג זה, וכפועל יוצא, גם בסיווג "השיטה המתואמת", לעומת הסיווג הקודם, הפרוט רב יותר וכן התווספה רמה היררכית נוספת של 6 ספרות. פירושו המעשי של המהלך הוא הגדלת מספר היחידות הבסיסיות בסיווג מ-1,000 ל-5,000. מספר גדול של מוצרים שבעבר ניתן היה לזהותם רק ברמה הלאומית מופיעים ברמת 6 ספרות, גם בהקבוצות גבוהות יותר. כאמור למעלה, ברמה הלאומית קיים פרוט נוסף, 8 ספרות ביבוא וביצוא. במוסף מיוחד לרבעון לסחר חוץ מס' 4/1988, מובאים פרטים על מינוח זה, בהקשר למטרותיו, למבנהו ולעקרונותיו.

משנת 1962 סווגו הסחורות עפ"י סיווג בן שמונה ספרות, שהתבסס על מינוח התעריף הבינלאומי של בריסל (B.T.N.) סיווג זה היווה בסיס לתעריף המכס הישראלי ולפרסום נתוני סחר חוץ של ישראל עד לסוף שנת 1987. ב-1 בינואר 1988, הוחל המינוח הבינלאומי "השיטה המתואמת". סיווג סחורות היבוא עודכן על ידי המכס בהתאם לשינויים שהיו בסיווג הבינלאומי⁸. סיווג סחורות היצוא עודכן על ידי המכס רק בחודש יולי 2008.

2. סיווג Standard International Trade Classification - S.I.T.C.⁹

נתוני היבוא ונתוני היצוא מוצגים גם לפי הסיווג "הסיווג האחד של סחר חוץ" של הוועדה הסטטיסטית של האו"ם (S.I.T.C.). סיווג זה ערוך עפ"י עקרונות כמו דרגת העיבוד של הסחורה, השימוש של הסחורה, חשיבות הסחורה במנחים של הסחר העולמי, ושינויים טכנולוגיים. לסיווג ארבע רמות כאשר הרמה העליונה מכונה "חלקים" ומונה 10 סוגים שונים. סיווג זה מורכב מפריטי סיווג ה-HS ערוכים בקבוצות, בסדר המתאים להצגה כלכלית סטטיסטית. פרטים נוספים על הסיווג, מובאים במוסף מיוחד לרבעון לסטטיסטיקה של סחר חוץ מס' 1/1988. עדכון הסיווג, S.I.T.C. Rev.2, שפורסם ע"י האו"ם בשנת 1975, אומץ ע"י ישראל החל משנת 1982. לפני כן פורסמו הנתונים לפי S.I.T.C. Rev. 1 שפורסם ע"י האו"ם בשנת 1961. העדכון השלישי של הסיווג S.I.T.C. Rev. 3 מופיע לראשונה בפרסומים סחר חוץ ברבעון לסטטיסטיקה של סחר חוץ מס' 4/1988. מינואר 2007 אומץ העדכון הרביעי של הסיווג S.I.T.C. Rev. 4.

⁴ http://europa.eu.int/comm/eurostat/ramon/nomenclatures/index.cfm?TargetUrl=LST_NOM
רבעון לסטטיסטיקה של סחר חוץ 1988/4, מוסף מיוחד, "סיווג חדש של סחורות בסטטיסטיקה של סחר חוץ לפי השיטה המתואמת" ("Harmonized System") עמ' ט-טו

⁵ <http://www.mof.gov.il/customs/taarif.htm> ראה תעריף יבוא הסחורות

⁹ ראה ספר סיווג טובין ביצוא: <http://62.219.95.10/TAARIFCUSTOMSEXPORT/TaarifMechesMain.aspx>

⁷ הלשכה המרכזית לסטטיסטיקה, רבעון לסטטיסטיקה של סחר חוץ, 1989, עמוד יב'.

⁸ בשנים 1992, 1996, 2002 ו-2007 בוצעו עדכונים בסיווג הבינלאומי.

⁹ United Nations, *Standard International Trade Classification, Revision IV*, Statistical Papers, Series M No. 34, New York, 2006.
<http://unstats.un.org/unsd/cr/registry/regest.asp?Cl=28>

3. סיווג לפי ענפי כלכלה

נתוני היצוא מוצגים לפי ענף מקור, שהוא הענף הכלכלי אליו משתייך המוצר לפי אופיו, על סמך תיאור הסחורה בסיווג הסחורות, (לא על סמך הענף של היצואן). הגדרת הענפים מבוססת על סיווג ענפי הכלכלה שערכה הלמ"ס. החל ב-"רבעון לסטטיסטיקה של סחר חוץ", מס' 1/1995, מתפרסמים נתוני יצוא סחורות כשהם מסווגים לפי ענף מקור¹⁰. לפני כן, סווגו סחורות היצוא לפי "הסיווג האחד של ענפי הכלכלה 1970"¹¹. החל ב-"ירחון לסטטיסטיקה של סחר חוץ" מס' 8/2003 מתפרסמים נתוני יצוא הסחורות כשהם מסווגים לפי ענף מקור¹² חדש. ניתן לקבל נתוני יצוא עפ"י סיווג זה במאגר הנתונים של הלשכה (נתונים משנת 1988 ואילך).

4. סיווג לפי ייעוד כלכלי

סיווג זה משמש את נתוני היבוא. לפיו מחולקים הנתונים לשלושה שימושים עיקריים: מוצרי צריכה, חומרי גלם או תשומות לייצור ומוצרי השקעה, וכן לקבוצות משנה. חלוקת ערך היבוא בסיווג זה הינה לשימושים ראשוניים של הסחורות בלבד, כלומר, השימוש הראשון שנעשה בהן: צריכה, כחומר גלם- לייצור או להשקעה. סחורות המיועדות ליותר מאשר שימוש בודד, מחולק ערכן עפ"י החלק היחסי בין השימושים המתאימים, כשהיחס קבוע ומוגדר מראש. לדוגמה, מכונות נוסעים מיועדות לצריכה ולהשקעה, סוכר - לצריכה, וכחומר גלם לתעשייה.

במסגרת סיווג "חומרי גלם" נכללות, בין השאר, גם הסחורות הבאות: סחורות בלתי מעובדות וסחורות מעובדות למחצה, חלקים להרכבת מכונות וכלי רכב, חלקי חילוף, וכלים ואביזרים לשימוש נוסף.

מלאכת סיווג הסחורות לפי הייעוד הכלכלי נעשית על פי "סקר ייעודי יבוא" הנערך בלמ"ס אחת למספר שנים. סיווג זה עודכן החל מרבעון לסחר חוץ 3/1993 על בסיס סקר ייעודי יבוא שנערך בשנת 1988 ואשר פורסם בסדרת פרסומים מיוחדים מספר 952¹³. עד אז סווגו סחורות היבוא לפי סקר שנערך בשנת 1982/83 ואשר פורסם בסדרת פרסומים מיוחדים מספר 787¹⁴.

החל בחודש ינואר 2009, עדכן סיווג סחורות הקשורות לכלי רכב ומכשירים סולאריים. הסדרות הקשורות לסחורות אלו עודכנו רטרואקטיבית עד לשנת 1995. כתוצאה מכך חל שינוי מהותי בסדרות הקשורות בכלי תחבורה הן בצריכה הפרטית והן בנכסי השקעה. עדכון זה הוא תוצאה ראשונית של סקר ייעודי יבוא 2006 אשר תוצאותיו יפורסמו במהלך שנת 2010.

סיווג לפי עוצמה טכנולוגית

סיווג זה, הוצע בשנת 1997 ע"י ארגון ה-OECD¹⁵ והוא מתייחס לענפי התעשייה בלבד, המחולקים על פי ארבע קבוצות בהתבסס על שני אינדיקטורים עיקריים: ההוצאה למחקר ופיתוח (מו"פ) כחלק מהערך המוסף, וההוצאה על מו"פ כחלק מהתפוקה. קבוצות סיווג והענפים הנכללים בהם:

- תעשיות טכנולוגיה עילית - ענפים נכללים: ציוד אלקטרוני, ציוד לבקרה ופיקוח, מכונות למשרד ומחשוב, כלי טיס ותרופות.
- תעשיות טכנולוגיה מעורבת עילית - ענפים נכללים: זיקוק נפט, ייצור כימיה (ללא תרופות), מכונות, ציוד ומנועים חשמליים וכלי הובלה (ללא כלי טיס).
- תעשיות טכנולוגיה מעורבת מסורתית - ענפים נכללים: כרייה וחציבה, ייצור גומי ופלסטיקה, מוצרי מתכת, ברזל ומינרלים אחרים ותכשיטים.
- תעשיות טכנולוגיה מסורתית - ענפים נכללים: מזון משקאות וטבק, טקסטיל, הלבשה, מוצרי עור, נייר, דפוס, מוצרי עץ ורהיטים.

בישראל תואמת החלוקה לפי עוצמה טכנולוגית את הגדרת ה-OECD, למעט הענפים הבאים:
ענף "תרופות" מסווג בתעשיות טכנולוגיה עילית. ב-OECD מסווג ענף זה בתעשיות טכנולוגיה מעורבת עילית.

¹⁰ הלשכה המרכזית לסטטיסטיקה והמועצה הציבורית לסטטיסטיקה, הסיווג האחד של ענפי כלכלה 1993, פרסום טכני 63, ירושלים, תשנ"ד-1993

¹¹ הלשכה המרכזית לסטטיסטיקה והמועצה הציבורית לסטטיסטיקה, הסיווג האחד של ענפי הכלכלה 1970, פרסום טכני מס' 46, ירושלים, תשמ"ו-1986

¹² הלשכה המרכזית לסטטיסטיקה והמועצה הציבורית לסטטיסטיקה, הסיווג האחד של ענפי כלכלה 1993, פרסום טכני 63, ירושלים, תשס"ג - 2003.

¹³ הלשכה המרכזית לסטטיסטיקה, סקר ייעודי יבוא 1988, פרסום מיוחד מס' 952.

¹⁴ הלשכה המרכזית לסטטיסטיקה, סקר ייעודי יבוא 1982/83, פרסום מיוחד מס' 787.

¹⁵ *Classification of Manufacturing Industries Based on Technology, OECD Science, Technology and Industry Scoreboard, Towards a Knowledge-base Economy, Science and Innovation, OECD 2001, annex I, pp. 137-140.*

ענף "יצור נפט ומוצריו" מסווג ביחד עם "כימיקלים וזיקוק נפט" בתעשיית טכנולוגיה מעורבת עלית. ב-OECD מסווג ענף זה בתעשיות טכנולוגיה מעורבת מסורתית.

ערך הסחורות

1. ערך היבוא נקבע עפ"י דיווח היבואנים למכס ומבוסס על ערך העסקה, כמוגדר באמנת בריסל בדבר הערכת טובין לצורכי מכס (1950). ערך העסקה מייצג את הערך לפיו נמכרו הטובין, בתוספת הוצאות הובלה וביטוח עד לגבול הארץ המייבאת, כולל דמי פריקה בנמל המוצא. הגדרה זו של ערך העסקה ביבוא תואמת את הערכת הטובין לפי בסיס C.I.F. (Cost, Insurance and Freight). במרבית המקרים כולל הערך לצורכי המכס גם זקיפה של הוצאות מקומיות, דמי רציף והוצאות סבלות.

מסי יבוא ומסים אחרים המוטלים על סחורות מיובאות אינם כלולים בערך לצורכי מכס.

באין זרם כספי נגדי, קיים קושי בקביעת ערך העסקה (כמו: מתנות), וערך הסחורה נקבע בהתאם לאומדן המבוסס על מחיר השוק. כך, נקבע מחיר היבוא של מתנות למוזיאונים עפ"י הערכת שמאי הביטוח. סחורות יבוא המשוחררות כנגד עירבון נרשמות בהתאם לתאריך השחרור בפועל כנגד עירבון, עד הסדרת החשבון הסופי. תיקון ערך ליבוא זה נרשם עם הסדרת החשבון הסופי (חיסול העירבון) ומיוחס אף הוא לתאריך השחרור בפועל של הטובין (ייתכן תיקון ערך יבוא גם לאחר מספר חודשים).

2. נתוני היבוא נרשמים ברשימוני היבוא במטבע העסקה ומחושבים בשקל חדש ובדולרים של ארה"ב. שערי החליפין לצרכים אלו הם שערי מטבע לצורכי מכס ביום התרת הרשימוני. בפרסומי סחר חוץ מוצגים הערכים של היבוא והיצוא בדולרים של ארה"ב.

בדצמבר 1980 ובספטמבר 1985 חלו שינויים במטבע הישראלי: בדצמבר 1980 הומרה הלירה בשקל וערך ההמרה היה 10 לירות ל-1 שקל. בספטמבר 1985 הומר השקל לשקל חדש וערך ההמרה היה 1,000 שקל, ל-1 שקל חדש. שערי מטבע חוץ לצרכי מכס נקבעים על פי כללי המכס (חישוב מחיר הנקוב במטבע חוץ), התשמ"ט-1989: השער לפיו יחושב ערך היבוא הוא השער היציג של מטבע חוץ שמפרסם בנק ישראל בתוספת 0.5%. המחיר של הטובין הנפדים בתקופה שבין יום ג' בשבוע ועד יום ב' בשבוע שלאחריו יחושב במטבע ישראלי לפי השער היציג שפורסם ביום ו' שקדם ליום ג' האמור (להלן- יום ו' הקודם); לא פורסם שער יציג ביום ו' הקודם – יהיה השער היציג השער האחרון שפורסם לפני יום ו' הקודם. אם בתקופה שבין יום ו' הקודם לבין מועד פדיון הטובין חל שינוי בשער היציג בשיעור מצטבר של 3% לפחות (להלן-שינוי) יחושבו הסכומים האמורים לפי השער היציג ביום פדיון הטובין; לא פורסם ביום הפדיון שער יציג הכולל את השינוי – יחושב המחיר על פי השער הכולל את השינוי שפורסם משרד האוצר ובתוספת 0.5%.

3. ערך נתוני היצוא נרשמים לפי ערך העסקות פו"ב (F.O.B. free on board), ללא ניכוי ההנחות ודמי עמלה לגורמי חוץ.

4. נתוני היצוא נרשמים ברשימוני היצוא בשקל חדש ובמטבע חוץ שבו מבצעים את העסקה. תרגום לדולרים של ארה"ב נעשה בעת הסיכום החודשי, לפי השער שהיה ביום רישום העסקה במכס.

תיקון נתוני יבוא ויצוא

- לעתים, טעויות נתוני סחר החוץ, תיקון, מסיבות שונות ובינן: טעויות והשמטות במקורות הנתונים, רשימוני המכס לקויים, שינויים בנתונים השוטפים בשל שחרור בעירבון (יבוא) או בשל משלוחים במשגור (יצוא), דיווח לקוי של כמויות פיזיות. הנתונים מתוקנים באופן שוטף במשך אותה שנה. נתונים סופיים לשנה קלנדארית מפורסמים בחודש אפריל של השנה העוקבת.
- נתוני מדדי סחר חוץ מתוקנים עם תום השנה, בפרסום של הרבע האחרון בשנה בחודש מרס של השנה העוקבת.
- תיקון של יבוא יהלומים גולמיים ויצואם: החל בחודש דצמבר 1990 (ולמפרע מינואר 1989) נרשמות מכירות של יהלומים גולמיים לחו"ל כ"יצוא", בעוד שעד אז הוגדרו מכירות אלה כ"יבוא מוחזר" ונכחו מנתוני היבוא. שינוי זה אינו משפיע כלל על הנתונים של היקף הגירעון המסחרי.

ניכוי עונתיות

במסגרת נתוני סחר חוץ מופיעות סדרות שונות, מנוכות מהשפעות עונתיות. נתונים מקוריים: ברוב הסדרות בירחון מוצגים נתונים חודשיים. בחלק מהסדרות, שעבורן אין נתונים חודשיים, מוצגים נתונים רבעוניים.

נתונים מנוכי עונתיות מתקבלים לאחר ניכוי של השפעת העונתיות והשפעת חגים ימי פעילות מהנתונים המקוריים. נתונים מנוכי עונתיות מחושבים באמצעות השיטה לניכוי עונתיות X-12-ARIMA, אשר פותחה בלשכה המפקדית של ארצות הברית (U.S. Census Bureau), וכן בעזרת שיטה פותחה בלשכה המרכזית לסטטיסטיקה (למ"ס), המאפשרת אמידה בו-זמנית של השפעת תאריכי החגים ומספר ימי הפעילות הנהוגים בישראל.

נתוני מגמה נאמדים על-ידי הסרת ההשפעה של האי-סדירות (רעשים) מהנתונים מנכי העונתיות.

נתונים מנכי עונתיות ונתוני מגמה עשויים להשתנות הואיל והם מחושבים מחדש עם קבלת נתון מקורי נוסף מדי חודש או רבע שנה (ניכוי עונתיות עדכני).

הסבר מפורט על תהליך ניכוי העונתיות ואמידת המגמה מתפרסם ב- "[הגורמים העונתיים וגורמי ההתאמה מראש ל-2011, מגמות ל-2011-2007](#)"¹⁶ (באתר הלמ"ס באינטרנט בלבד: הגדרות, סיווגים ושיטות, שיטות סטטיסטיות, סדרות עתיות).

סימנים מיוחדים

.. נתונים בלתי ידועים או שאינם ניתנים לפרסום

0.0 נתון קטן ממחצית היחידה לפיה מוצגים הנתונים בלוח או חוסר מקרים

* נתונים ארעיים

לנמ"א לא נזכר במקום אחר

ש"ח שקלים חדשים

ריק נתונים שאין להם משמעות בגלל מבנה הלוח

¹⁶ "[הגורמים העונתיים וגורמי ההתאמה מראש ל-2011, מגמות ל-2011-2007](#)" ירושלים, תשע"א, מאי 2011, גרסה 8.0, פרק "לוחות", גיליון "סחר חוץ"

Table D 1. - Trade Countries -Imports and Exports

לוח ד 1. - ארצות הסחר - יבוא ויצוא

מיליוני דולרים		to data in NIS ב-נתונים												מיליוני דולרים			
ממל	מדינות	יבוא				יבוא				יצוא				ארצות	סמל		
Code	Countries	ISO	XI		I - XI		2010		2009		XI		I - XI		2010		Code
			2011	2010	2011	2010	2010	2009	2011	2010	2011	2010	2010	2009			
	Grand Total		6244.3	4954.8	67683.5	53509.4	59199.4	47368.2	4747.8	4964.2	61153.9	53131.7	58415.9	47935.5		סך כולל	
	Europe		2574.2	2506.8	30287.9	24085.0	26503.9	22857.0	1887.7	1585.8	21260.9	17401.1	18856.3	15373.1		אירופה	
	European Union		2007.6	1970.2	23351.9	18589.0	20409.4	17491.7	1553.7	1269.4	16856.3	14147.5	15348.4	12389.8		האיחוד האירופי	
105	Austria	AT	25.7	22.5	317.6	238.0	263.3	267.3	14.1	20.4	168.9	135.0	155.4	99.9		אוסטריה	105
005	Italy	IT	235.5	245.0	2841.0	2215.3	2425.8	2126.0	127.3	78.3	1290.9	1186.0	1253.2	1103.0		איטליה	005
007	Ireland	IE	72.3	51.3	915.9	457.2	519.5	473.1	4.3	4.6	70.6	73.2	79.3	92.4		אירלנד	007
224	Estonia	EE	1.0	0.4	12.9	5.4	5.9	3.7	0.6	0.5	11.8	9.2	10.3	7.6		אסטוניה	224
215	Bulgaria	BG	7.5	5.2	57.6	55.5	60.6	42.0	17.9	3.6	216.1	108.7	112.4	69.8		בולגריה	215
010	Belgium	BE	332.8	300.4	4096.4	3219.1	3576.4	2567.8	253.3	277.3	3460.7	2884.4	3116.8	2371.8		בלגיה	010
015	Germany	DE	421.1	345.2	4178.9	3368.7	3678.8	3361.8	146.8	167.3	1798.6	1519.9	1701.4	1440.3		גרמניה	015
017	Denmark	DK	21.2	19.0	214.2	186.1	200.4	200.8	6.3	6.8	94.7	90.0	100.4	136.2		דנמרק	017
020	Netherlands	NL	178.7	193.2	2515.0	1899.6	2102.1	1885.4	178.7	166.9	1926.5	1658.9	1818.0	1550.8		הולנד	020
235	Hungary	HU	11.8	24.2	235.3	245.1	268.6	252.4	14.5	6.6	132.4	93.9	106.9	113.1		הונגריה	235
023	United Kingdom	GB	234.2	242.2	2565.4	2054.6	2246.4	1907.2	375.3	115.8	2840.7	2143.6	2288.1	1423.5		הממלכה המאוחדת	023
245	Greece	GR	28.2	21.3	249.5	180.4	199.4	200.7	12.3	22.0	193.3	187.2	213.4	295.3		יוון	245
025	Luxembourg	LU	27.7	19.6	200.7	171.3	185.0	117.0	0.7	0.6	11.7	13.3	14.3	10.8		לוזמבורג	025
233	Latvia	LV	2.5	7.8	65.9	45.7	47.5	100.6	7.1	3.2	43.8	29.1	33.1	25.3		לטביה	233
234	Lithuania	LT	3.3	2.2	29.0	20.2	22.1	13.7	4.2	2.5	33.5	25.9	30.7	19.8		ליטא	234
255	Malta	MT	1.8	1.3	77.0	24.5	25.5	10.3	0.2	0.4	299.1	70.8	95.4	41.0		מלטה	255
244	Slovenia	SI	14.0	21.1	201.3	186.0	196.0	122.4	14.4	10.8	156.4	134.1	150.9	124.4		סלובניה	244
272	Slovakia	SK	7.4	10.5	85.9	75.1	82.4	60.9	1.3	2.9	26.2	16.1	19.1	23.4		סלובקיה	272
260	Spain	ES	94.8	98.1	1093.5	894.7	975.4	880.1	65.7	77.9	889.5	966.0	1031.8	940.5		ספרד	260
265	Poland	PL	18.8	18.7	225.4	221.4	237.3	169.8	30.1	16.2	221.3	200.0	219.4	202.2		פולין	265
125	Portugal	PT	23.4	10.1	137.7	88.0	95.0	100.1	5.4	10.3	113.9	96.3	104.1	111.3		פורטוגל	125
130	Finland	FI	19.4	33.5	273.3	331.9	359.6	332.6	20.5	13.0	139.6	121.1	141.2	121.1		פינלנד	130
271	Czech Republic	CZ	47.8	26.9	352.1	245.6	268.1	188.0	13.3	10.7	146.1	138.5	149.9	132.3		צ'כיה	271
030	France	FR	114.4	185.8	1498.4	1375.0	1517.2	1428.7	121.4	113.9	1410.5	1155.3	1266.5	1110.6		צרפת	030
378	Cyprus	CY	14.4	10.5	252.7	141.3	152.6	43.9	92.6	67.6	845.2	717.3	755.6	568.8		קפריסין	378
275	Romania	RO	12.3	14.6	133.3	137.3	146.1	112.3	11.6	49.0	142.6	227.2	235.1	136.6		רומניה	275
135	Sweden	SE	35.6	39.6	526.0	506.0	552.4	523.1	13.8	20.3	171.7	146.5	165.7	121.0		שוודיה	135
	European Free Trade Association (E.F.T.A.)		330.7	322.4	3753.5	3007.2	3347.2	3353.8	78.5	107.4	1403.0	1045.0	1114.1	1006.5		האיגוד האירופי לסחר חופשי (אפט"א)	
107	Iceland	IS	0.3	0.3	6.0	19.4	19.8	11.8	0.3	0.4	4.2	3.0	3.1	2.8		איסלנד	107
120	Norway	NO	11.3	13.1	113.0	96.0	107.2	52.0	4.9	5.1	65.3	58.7	63.5	61.4		נורבגיה	120
140	Switzerland	CH	319.1	309.0	3634.5	2891.8	3220.2	3290.0	73.3	101.9	1333.5	983.3	1047.5	942.3		שווייץ	140
	Other European Countries		235.9	214.2	3182.5	2488.8	2747.3	2011.5	255.5	209.0	3001.6	2208.6	2393.8	1976.8		יתר ארצות אירופה	
222	Ukraine	UA	18.7	8.2	180.1	127.3	139.0	103.9	10.8	10.1	134.9	104.5	111.1	88.1		אוקראינה	222
241	Bosnia and Herzegovina	BA	0.1	0.1	1.5	0.3	0.3	0.3	0.1	0.1	0.9	1.3	1.9	2.1		בוסניה	241
227	Belarus	BY	0.1	1.9	7.8	5.2	5.9	4.3	3.6	2.1	25.3	22.4	27.6	18.4		בלרוס	227
230	Gibraltar	GL	0.0	0.3	0.3	0.5	0.5	3.4	18.0	0.1	170.7	12.6	12.6	2.3		גיברלטר	230
324	Turkey	TR	151.6	150.8	2011.3	1636.5	1800.1	1387.7	124.9	86.0	1724.0	1223.3	1310.7	1086.0		טורקיה	324
236	Moldova Republic	MD	0.1	0.2	1.4	1.5	1.6	1.9	0.4	0.3	11.3	4.6	5.2	8.0		מולדובה	236
243	Macedonia	MK	0.0	0.1	1.0	0.5	0.6	1.0	0.5	0.3	8.2	12.4	12.9	12.1		מקדוניה	243
242	Croatia	HR	0.4	0.3	4.6	6.7	7.1	15.3	1.9	1.9	27.0	20.2	21.8	25.2		קרוואטיה	242
229	Russian Federation	RU	62.2	51.7	961.4	703.0	784.6	488.6	89.5	98.6	848.6	738.6	818.2	656.1		רוסיה	229
299	Other Countries		2.7	0.6	13.1	7.3	7.6	5.1	5.8	9.5	50.7	68.7	71.8	78.5		יתר הארצות	299
	Asia		1443.8	1098.1	15061.7	12132.7	13327.1	10082.1	1045.1	1148.4	14855.8	12539.0	13807.7	9520.5		אסיה	
221	Uzbekistan	UZ	0.0	0.3	4.0	2.4	3.3	0.4	0.8	0.5	18.8	20.3	37.2	20.7		אוזבקיסטן	221
223	Azerbaijan	AZ	0.0	0.1	0.6	0.3	0.3	0.3	48.3	15.0	108.4	89.7	107.6	264.3		אזרביג'ן	223
303	Indonesia	ID	9.6	7.0	111.2	94.4	106.2	90.7	2.7	0.5	15.9	11.1	12.9	12.5		אינדונזיה	303
226	Armenia	AM	0.1	0.1	3.0	0.9	1.0	0.1	1.2	0.2	7.9	4.4	5.5	6.5		ארמניה	226
228	Georgia	GE	0.2	0.1	2.6	1.4	1.5	1.9	1.8	4.9	42.0	40.7	43.9	35.0		גרוזיה	228
315	India	IN	164.8	126.4	1981.1	1712.0	1846.6	1157.4	210.5	197.7	2628.1	2632.6	2890.4	1810.9		הודו	315
318	Hong Kong	HK	174.9	141.8	1647.3	1257.1	1398.6	1111.5	236.1	331.5	4993.0	3599.7	3915.2	2874.2		הונג קונג	318
321	Vietnam	VN	18.3	7.4	114.6	77.0	84.6	71.5	41.5	8.7	292.9	105.7	124.8	117.6		וייטנאם	321
232	Turkmenistan	TM	0.0	0.0	0.0	0.0	0.0	0.6	0.7	0.4	6.2	19.8	19.9	3.9		טורקמניסטן	232
363	Taiwan	TW	61.6	55.6	709.2	622.2	709.1	544.4	40.3	65.2	706.8	664.8	726.2	478.2		טייוון	363
327	Japan	JP	177.9	143.4	2253.3	1606.0	1779.6	1523.7	65.0	76.0	772.7	594.7	657.2	527.6		יפן	327
328	Jordan	JO	17.0	9.4	161.9	80.1	94.1	70.0	24.9	18.7	191.2	171.9	185.6	231.3		ירדן	328
312	Mayanmar	MM	0.0	0.1	1.1	0.7	0.7	0.2	0.0	0.0	0.9	2.4	2.4	4.6		מיאנמר	312
336	Malaysia	MY	7.1	5.7	88.5	77.3	85.0	68.5	37.0	44.6	700.7	707.8	798.0	116.8		מלזיה	336
345	China	CN	451.6	361.8	5094.7	4341.9	4736.8	3521.1	183.1	205.8	2406.6	1818.8	2046.8	1044.6		סין	345
350	Singapore	SG	66.3	61.6	714.7	640.8	702.8	534.0	39.4	42.3	446.4	493.0	528.7	477.4		סינגפור	350
369	Sri Lanka	LK	3.3	2.9	41.7	29.2	32.1	25.7	3.4	3.2	43.4	48.7	54.6	42.2		סרי לנקה	369
360	Philippines	PH	4.4	7.8	78.2	79.4	87.4	71.0	7.0	9.9	108.7	166.7	183.4				

Table D 1. - Trade Countries -Imports and Exports

לוח ד.1 - ארצות הסחר - יבוא ויצוא

מיליוני דולרים		to data in NIS ב-2009												מיליוני דולרים	
מ"מ	מדינות	ISO	Imports					Exports					ארצות	סמל	
Code	Countries	ISO	XI		I - XI		I - XI		XI		I - XI		2009	ארצות	Code
			2011	2010	2011	2010	2010	2009	2011	2010	2011	2010			
	Grand Total		6244.3	4954.8	67683.5	53509.4	59199.4	47368.2	4747.8	4964.2	61153.9	53131.7	58415.9	47935.5	סך כולל
	Africa		30.3	54.4	367.9	512.1	566.8	566.4	99.8	133.2	1623.8	1366.9	1452.0	1085.8	יבוא אפריקה
401	Uganda	UG	0.8	0.4	10.1	7.1	7.8	8.1	0.4	1.1	7.8	6.8	7.7	13.1	יבוא אוגנדה
410	Ethiopia	ET	2.7	1.2	54.8	43.1	46.1	35.8	0.8	2.4	10.2	18.7	19.7	12.4	יבוא אתיופיה
412	Botswana	BW	0.0	0.0	0.0	0.0	0.0	0.0	7.8	13.4	102.9	110.2	112.5	59.7	יבוא בוצואנה
416	Gabon	GA	0.0	0.0	0.0	0.0	0.0	0.0	2.0	1.5	13.6	8.5	8.8	1.9	יבוא גבון
420	Ghana	GH	0.2	0.2	1.4	1.3	1.4	1.3	3.7	3.8	31.8	105.5	108.0	90.2	יבוא גנה
482	Dem. Rep. of the Congo	CD	0.0	0.0	0.0	0.0	0.0	0.0	0.0	0.0	0.4	0.5	0.5	0.1	יבוא ד"מ רפ' של קונגו
428	South Africa	ZA	11.2	11.2	96.7	93.0	101.6	198.0	26.4	35.6	400.3	386.1	415.9	258.4	יבוא דרום אפריקה
496	Zimbabwe	ZW	0.0	0.0	0.2	0.1	0.1	0.0	0.7	0.7	7.7	6.3	7.1	1.5	יבוא זימבבווה
434	Zambia	ZM	0.0	0.2	1.1	2.5	2.5	0.6	0.1	0.1	2.5	2.3	2.7	1.8	יבוא זמבייה
436	Cote d'Ivoire	CI	0.1	0.8	3.3	9.8	10.0	8.1	0.3	0.2	5.1	5.3	5.4	8.4	יבוא חוף השנהב
442	Tanzania	TZ	0.8	0.2	5.9	2.0	2.3	6.6	0.7	1.6	13.6	15.3	17.3	12.5	יבוא טנזניה
454	Mauritius	MU	0.2	0.1	2.1	0.4	0.8	0.2	1.6	0.3	5.1	5.0	5.3	4.8	יבוא מאוריציוס
462	Egypt	EG	11.5	36.9	163.5	316.2	355.1	270.9	27.2	8.4	170.5	136.2	148.0	134.5	יבוא מצרים
464	Morocco	MA	0.5	0.4	3.8	4.4	5.2	3.2	0.9	0.5	19.6	12.3	13.2	18.5	יבוא מרוקו
468	Nigeria	NG	0.0	0.7	0.3	1.5	1.6	2.4	6.8	31.6	327.3	292.5	303.7	210.2	יבוא ניג'ריה
429	Namibia	NA	0.0	0.0	0.4	0.2	0.2	0.2	0.2	0.1	5.6	6.1	6.3	3.0	יבוא נמיביה
474	Senegal	SN	0.2	0.2	4.0	2.4	2.6	1.1	0.8	0.3	11.9	3.0	3.3	3.7	יבוא סנגל
486	Congo	CG	0.0	0.0	0.2	0.5	0.7	0.0	1.6	0.3	11.1	18.6	19.4	20.5	יבוא קונגו
488	Cameroon	CM	0.0	0.1	0.0	0.2	0.2	0.1	1.9	1.0	9.7	12.3	12.8	24.3	יבוא קמרון
490	Kenya	KE	1.5	1.6	16.7	18.0	18.9	24.3	8.0	3.5	52.2	45.2	49.4	66.4	יבוא קניה
492	Reunion	RE	0.0	0.0	0.0	0.0	0.0	0.0	0.4	0.2	1.8	2.4	2.8	1.5	יבוא ראוניון
494	Rwanda	RW	0.0	0.0	0.0	0.1	0.1	0.0	0.1	0.1	1.7	6.4	8.5	4.8	יבוא רואנדה
499	Other Countries		0.6	0.2	3.4	9.3	9.5	5.5	7.4	26.5	411.4	161.4	173.7	133.6	יבוא יתר הארצות
	America		895.8	681.7	9344.2	7132.8	7954.6	6819.7	1473.1	1825.9	20757.1	19514.9	21599.3	19069.5	יבוא אמריקה הצפונית
	North America		791.8	631.7	8532.6	6529.6	7278.5	6261.3	1305.7	1635.9	18869.1	17664.0	19551.6	17624.1	יבוא אמריקה המרכזית
505	USA	US	736.9	572.4	7995.6	5993.1	6701.0	5849.1	1197.3	1547.6	17803.8	16727.6	18488.2	16774.1	יבוא ארצות הברית
723	Mexico	MX	22.5	22.5	163.7	168.0	178.5	117.8	48.2	28.3	321.4	280.4	313.9	271.7	יבוא מקסיקו
510	Canada	CA	32.4	36.8	373.3	368.5	399.0	294.4	60.2	60.0	749.9	656.0	749.5	578.3	יבוא קנדה
	Central America		50.6	4.1	128.8	42.3	47.2	34.6	52.0	43.1	624.4	522.6	565.7	299.1	יבוא אמריקה המרכזית
611	El Salvador	SV	0.0	0.0	0.4	0.2	0.2	0.2	0.1	0.1	5.6	6.8	7.0	2.0	יבוא אל-סלבדור
631	Bahamas	BS	0.0	0.0	0.0	0.1	0.1	0.0	0.0	0.0	1.9	0.5	0.5	0.2	יבוא באהאמה, איי
621	Barbados	BB	0.0	0.0	0.0	0.0	0.0	0.0	0.1	0.1	2.0	0.6	0.6	1.1	יבוא ברבדוס
625	Jamaica	JM	0.1	0.0	0.1	0.0	0.0	0.0	0.6	0.5	7.3	5.5	6.0	3.7	יבוא ג'מייקה
613	Guatemala	GT	0.2	0.0	4.7	2.0	2.1	4.8	1.8	3.0	24.8	25.0	27.3	23.3	יבוא גואטמלה
636	Haiti	HT	0.0	0.0	0.0	0.0	0.0	0.0	0.1	0.2	2.6	3.1	3.3	2.1	יבוא האיטי
615	Honduras	HN	0.0	0.0	2.5	0.7	0.7	0.9	1.0	1.2	17.3	7.8	8.6	12.1	יבוא הונדורס
627	Trinidad and Tabago	TT	0.0	0.0	0.0	0.0	0.0	0.0	0.4	0.2	8.7	5.4	6.1	5.1	יבוא טרינידד וטובגו
650	Martinique	MQ	0.0	0.0	0.0	0.0	0.0	0.0	0.1	0.0	1.3	1.5	1.6	2.1	יבוא מרטניק
617	Nicaragua	NI	0.0	0.0	0.0	0.3	0.3	0.2	0.2	0.2	3.3	3.1	3.3	3.9	יבוא ניקרגואה
641	Panama	PA	5.3	1.6	32.6	19.9	20.5	14.3	2.5	0.8	18.8	17.1	17.9	18.9	יבוא פנמה
619	Costa Rica	CR	0.0	0.2	2.6	3.3	3.7	3.5	41.9	32.0	479.7	395.0	419.1	170.0	יבוא קוסטה ריקה
639	Dominican Republic	DO	0.7	0.4	2.5	1.5	1.6	0.8	1.3	2.0	18.1	16.9	19.3	17.1	יבוא רפובליקה דומיניקנית
649	Other Countries		44.3	1.9	83.4	14.3	18.0	9.9	1.9	2.8	33.0	34.3	45.1	37.5	יבוא יתר הארצות
	South America		53.4	45.9	682.8	560.9	628.9	523.8	115.4	146.9	1263.6	1328.3	1482.0	1146.3	יבוא אמריקה הדרומית
711	Uruguay	UY	8.8	3.7	119.5	50.1	57.8	50.0	1.4	0.5	13.3	8.6	9.7	9.6	יבוא אורוגוואי
713	Ecuador	EC	0.3	0.7	8.2	3.5	4.1	3.5	2.9	2.8	30.4	38.9	42.4	25.2	יבוא אקוודור
715	Argentina	AR	21.0	18.2	204.4	167.6	176.7	147.0	16.5	36.3	122.2	121.9	131.0	75.9	יבוא ארגנטינה
717	Bolivia	BO	0.2	0.4	3.1	2.7	2.9	2.8	1.0	1.2	6.3	5.6	6.3	7.3	יבוא בוליביה
719	Brazil	BR	13.1	12.6	219.3	228.2	258.8	207.8	53.2	79.0	806.8	868.4	934.8	716.5	יבוא ברזיל
721	Venezuela	VE	0.0	0.0	0.0	0.0	0.2	0.4	2.3	1.6	20.6	21.2	22.7	18.9	יבוא ונצואלה
725	Paraguay	PY	2.2	4.8	53.6	45.2	56.8	22.6	0.3	0.1	7.6	2.0	3.1	5.0	יבוא פרגוואי
727	Peru	PE	0.6	0.4	8.0	8.0	9.4	4.1	3.7	5.2	55.8	62.6	114.8	49.2	יבוא פרו
731	Chile	CL	5.8	4.4	53.9	48.1	53.8	31.7	25.2	7.7	108.0	79.1	86.0	68.3	יבוא צ'ילה
733	Colombia	CO	1.4	0.7	12.7	7.5	8.4	53.9	8.5	12.4	86.9	115.3	124.8	170.0	יבוא קולומביה
799	Other Countries		0.0	0.0	0.1	0.0	0.0	0.0	0.4	0.1	5.7	4.7	6.4	0.4	יבוא יתר הארצות
	Oceania		20.5	9.7	151.7	130.8	144.1	192.3	56.7	56.1	588.9	509.0	576.0	497.2	יבוא אוסטרליה
805	Australia	AU	20.1	7.2	139.5	116.8	127.5	178.7	53.4	51.7	537.0	468.5	531.4	432.7	יבוא אוסטרליה
810	New Zealand	NZ	0.4	2.5	11.3	13.5	16.1	12.9	2.7	3.9	45.2	36.4	39.8	59.5	יבוא ניו זילנד
806	Papua New Guinea	PG	0.0	0.0	0.0	0.0	0.0	0.0	0.1	0.0	1.4	0.3	0.4	2.0	יבוא פפואה גיניאה החדשה
807	Fiji	FJ	0.0	0.0	0.8	0.5	0.5	0.7	0.4	0.4	3.1	2.9	3.4	2.1	יבוא פיג'י
899	Other Countries		0.0	0.0	0.1	0.0	0.0	0.0	0.1	0.1	2.2	0.9	1.0	0.9	יבוא יתר הארצות
	Unclassified														ארצות בלתי
900	Countries		1279.7	604.1	12470.1	9516.0	10702.9	6850.7	185.4	214.8	2067.4	1800.8	2124.6	2389.4	יבוא מסוגות

(1) Since July 1997 the data on trade with Hong-Kong should be added to the data on China. (1) החל בחודש יולי 1997 יש לזרף לתבנית על סאת נתוני הסחר עם הונג קונג.

Table D 1. - Trade Countries -Imports and Exports

לוח ד 1. - ארצות הסחר - יבוא ויבוא

Million NIS

למונים ב-\$- to data in

מיליוני ₪

סמל Code	Countries	ISO	Imports						Exports						ארצות	סמל Code
			XI		I - XI		Iבוא		XI		I - XI		יבוא			
			2011	2010	2011	2010	2010	2009	2011	2010	2011	2010	2010	2009		
	Grand Total		23263.1	18056.3	240703.3	200296.5	220803.2	185595.2	17687.9	18090.5	217298.3	199047.0	218091.2	187807.4	סך כולל	
	Europe		9590.3	9135.1	107665.9	90117.7	98835.5	89575.4	7032.5	5779.2	75564.6	65145.3	70389.9	60359.8	אירופה	
	European Union		7479.3	7179.6	83022.3	69558.1	76118.9	68550.1	5788.1	4626.1	59903.9	52960.6	57288.7	48608.5	האיחוד האירופי	
105	Austria	AT	95.7	82.0	1130.8	890.5	981.7	1054.0	52.5	74.3	601.9	504.7	578.2	390.9	אוסטריה	105
005	Italy	IT	877.4	892.8	10097.0	8286.8	9045.5	8349.5	474.3	285.3	4588.9	4445.2	4687.4	4330.0	איטליה	005
007	Ireland	IE	269.4	186.9	3249.4	1707.3	1931.8	1856.7	16.0	16.8	250.9	274.9	296.9	364.7	אירלנד	007
224	Estonia	EE	3.7	1.5	45.8	20.2	22.0	14.3	2.2	1.8	41.8	34.5	38.5	29.9	אסטוניה	224
215	Bulgaria	BG	27.9	18.9	205.2	207.4	225.8	164.4	66.7	13.1	765.5	408.7	422.1	270.4	בולגריה	215
010	Belgium	BE	1239.8	1094.7	14499.3	12051.4	13339.2	10037.5	943.7	1010.5	12277.1	10786.6	11624.1	9297.9	בלגיה	010
015	Germany	DE	1568.8	1258.0	14879.3	12601.2	13718.8	13155.6	546.9	609.7	6395.3	5688.0	6342.1	5649.7	גרמניה	015
017	Denmark	DK	79.0	69.2	762.5	697.0	748.5	786.2	23.5	24.8	338.6	337.5	375.0	537.4	דנמרק	017
020	Netherlands	NL	665.7	704.1	8959.4	7111.8	7841.6	7394.6	665.7	608.2	6851.9	6207.4	6780.8	6092.0	הולנד	020
235	Hungary	HU	44.0	88.2	838.7	917.3	1002.0	987.6	54.0	24.1	472.7	350.5	397.3	446.6	הונגריה	235
023	United Kingdom	GB	872.5	882.6	9132.7	7687.5	8378.8	7481.5	1398.2	422.0	10116.2	8035.8	8484.5	5584.1	הממלכה המאוחדת	023
245	Greece	GR	105.1	77.6	888.7	676.0	744.5	789.2	45.8	80.2	684.0	703.0	797.4	1157.2	יוון	245
025	Luxembourg	LU	103.2	71.4	718.1	640.4	689.8	458.8	2.6	2.2	41.5	50.1	53.7	42.2	לוקסמבורג	025
233	Latvia	LV	9.3	28.4	234.8	170.4	176.9	394.2	26.5	11.7	156.7	108.9	123.4	99.3	לטביה	233
234	Lithuania	LT	12.3	8.0	103.5	75.7	82.5	53.7	15.6	9.1	119.7	96.7	114.0	77.6	ליטא	234
255	Malta	MT	6.7	4.7	264.8	91.8	95.4	41.3	0.7	1.5	1048.4	265.1	353.8	157.1	מלטה	255
244	Slovenia	SI	52.2	76.9	716.3	695.1	731.1	473.2	53.6	39.4	559.0	501.2	561.8	486.7	סלובניה	244
272	Slovakia	SK	27.6	38.3	304.9	280.6	306.9	238.5	4.8	10.6	91.5	60.3	71.1	91.0	סלובקיה	272
260	Spain	ES	353.2	357.5	3890.3	3349.5	3640.3	3455.3	244.8	283.9	3156.0	3621.8	3858.9	3680.0	ספרד	260
265	Poland	PL	70.0	68.1	800.4	830.0	887.3	663.4	112.1	59.0	787.7	749.0	818.9	799.8	פולין	265
125	Portugal	PT	87.2	36.8	490.9	329.6	354.8	391.4	20.1	37.5	403.9	360.1	388.2	437.1	פורטוגל	125
130	Finland	FI	72.3	122.1	972.3	1243.1	1343.0	1305.6	76.4	47.4	497.5	451.9	524.3	474.6	פינלנד	130
271	Czech Republic	CZ	178.1	98.0	1257.1	918.2	999.3	735.7	49.5	39.0	520.3	518.8	559.9	518.7	צ'כיה	271
030	France	FR	426.2	677.1	5324.7	5141.2	5653.7	5603.0	452.3	415.1	5011.1	4322.0	4722.8	4364.8	צרפת	030
378	Cyprus	CY	53.6	38.3	915.4	529.2	569.9	173.3	345.0	246.3	3008.3	2683.9	2821.9	2217.1	קפריסין	378
275	Romania	RO	45.8	53.2	473.4	514.2	545.9	439.5	43.2	178.6	508.1	846.8	875.3	534.3	רומניה	275
135	Sweden	SE	132.6	144.3	1866.6	1894.7	2061.9	2052.1	51.4	74.0	609.4	547.2	616.4	474.4	שוודיה	135
	European Free Trade Association (E.F.T.A.)		1232.0	1174.9	13326.6	11242.0	12467.4	13141.1	292.5	391.4	4974.9	3906.5	4155.5	3968.6	האיחוד האירופי לסחר חופשי (אפט"א)	
107	Iceland	IS	1.1	1.1	21.1	73.1	74.5	46.4	1.1	1.5	15.0	11.3	11.6	11.0	איסלנד	107
120	Norway	NO	42.1	47.7	402.0	359.3	399.7	204.3	18.3	18.6	231.9	219.3	236.6	242.6	נורבגיה	120
140	Switzerland	CH	1188.8	1126.1	12903.5	10809.6	11993.2	12890.4	273.1	371.3	4728.0	3675.9	3907.3	3715.0	שווייץ	140
	Other European Countries		879.0	780.6	11317.0	9317.6	10249.2	7884.2	951.9	761.7	10685.8	8278.2	8945.7	7782.7	יתר ארצות אירופה	
222	Ukraine	UA	69.7	29.9	644.2	475.4	517.6	408.1	40.2	36.8	479.0	391.6	415.4	344.2	אוקראינה	222
241	Bosnia and Herzegovina	BA	0.4	0.4	5.4	1.1	1.1	1.2	0.4	0.4	3.2	4.8	7.0	8.4	בוסניה	241
227	Belarus	BY	0.4	6.9	28.1	19.2	21.7	16.7	13.4	7.7	90.7	83.9	102.6	72.4	בלרוס	227
230	Gibraltar	GL	0.0	1.1	1.1	1.9	1.9	13.4	67.1	0.4	608.8	48.5	48.5	8.7	גיברלטר	230
324	Turkey	TR	564.8	549.5	7159.2	6127.6	6717.2	5451.7	465.3	313.4	6133.6	4589.2	4904.2	4268.6	טורקיה	324
236	Moldova Republic	MD	0.4	0.7	5.0	5.6	6.0	7.4	1.5	1.1	40.8	17.2	19.4	31.5	מולדובה	236
243	Macedonia	MK	0.0	0.4	3.5	1.9	2.2	3.9	1.9	1.1	29.1	46.7	48.5	48.3	מקדוניה	243
242	Croatia	HR	1.5	1.1	16.3	25.2	26.7	62.1	7.1	6.9	95.8	75.4	81.2	100.2	קרוואטיה	242
229	Russian Federation	RU	231.7	188.4	3407.2	2632.3	2926.3	1899.7	333.4	359.3	3026.4	2764.9	3051.8	2589.5	רוסיה	229
299	Other Countries		10.1	2.2	47.0	27.4	28.5	20.0	21.6	34.6	178.4	256.0	267.1	310.9	יתר הארצות	299
	Asia		5379.0	4002.0	53610.1	45426.2	49730.6	39476.6	3893.5	4185.3	52835.2	46970.7	51543.3	37188.1	אסיה	
221	Uzbekistan	UZ	0.0	1.1	13.9	8.9	12.2	1.6	3.0	1.8	66.8	76.1	137.0	80.0	אוזבקיסטן	221
223	Azerbaijan	AZ	0.0	0.4	2.2	1.1	1.1	1.2	179.9	54.7	393.7	336.6	401.2	1026.8	אזרבייג'ן	223
303	Indonesia	ID	35.8	25.5	396.4	354.5	397.0	355.1	10.1	1.8	57.0	41.7	48.2	49.0	אינדונזיה	303
226	Armenia	AM	0.4	0.4	10.5	3.4	3.8	0.4	4.5	0.7	28.1	16.5	20.5	25.7	ארמניה	226
228	Georgia	GE	0.7	0.4	9.2	5.3	5.6	7.5	6.7	17.9	149.3	152.6	164.1	139.4	גרוזיה	228
315	India	IN	614.0	460.6	7038.3	6406.5	6888.0	4524.1	784.2	720.5	9327.8	9861.2	10790.3	7077.4	הודו	315
318	Hong Kong	HK	651.6	516.7	5866.4	4696.6	5206.5	4347.6	879.6	1208.1	17778.2	13485.0	14622.1	11228.6	הונג קונג	318
321	Vietnam	VN	68.2	27.0	409.9	288.3	315.7	279.7	154.6	31.7	1050.0	395.1	463.9	461.2	וייטנאם	321
232	Turkmenistan	TM	0.0	0.0	0.0	0.0	0.0	2.4	2.6	1.5	22.1	75.2	75.5	14.8	טורקמניסטן	232
363	Taiwan	TW	229.5	202.6	2519.9	2331.4	2644.6	2135.3	150.1	237.6	2509.9	2490.6	2711.9	1862.2	טייוון	363
327	Japan	JP	662.8	522.6	8011.0	6007.7	6633.3	5977.2	242.2	277.0	2750.5	2222.1	2447.4	2070.1	יפן	327
328	Jordan	JO	63.3	34.3	576.5	299.0	349.5	272.3	92.8	68.1	681.7	641.8	691.2	907.0	ירדן	328
312	Myanmar	MM	0.0	0.4	3.9	2.6	2.6	0.8	0.0	0.0	3.2	9.0	9.0	18.2	מיאנמר	312
336	Malaysia	MY	26.5	20.8	315.8	289.3	317.1	269.9	137.8	162.5	2487.6	2656.4	2981.5	442.9	מלזיה	336
345	China ⁽¹⁾	CN	1682.4	1318.5	18139.2	16276.6	17699.8	13784.2	682.1	750.0	8550.3	6811.7	7633.4	4076.5	סין ⁽¹⁾	345
350	Singapore	SG	247.0	224.5	2541.9	2399.6	2623.0	2084.8	146.8	154.1	1586.0	1846.1	1974.8	1864.2	סינגפור	350
369	Sri Lanka	LK	12.3	10.6	148.8	109.3	119.7	100.5	12.7	11.7	154.9	182.4	203.7	164.9	סרי לנקה	369
360	Philippines	PH	16.4	28.4	278.3	297.5	326.3	278.7	26.1	3						

Table D 1. - Trade Countries -Imports and Exports

לוח ד 1. - ארצות הסחר - יבוא ויصاد

מיליוני ₪		to data in \$- לתוים ב-												מיליוני ₪							
מל	Code	Countries	ISO	Imports						Exports						ארצות	מל				
				XI		I - XI		2010		2009		XI		I - XI				2010		2009	
				2011	2010	2011	2010	2010	2009	2011	2010	2011	2010	2010	2009			2010	2009		
Grand Total				23263.1	18056.3	240703.3	200296.5	220803.2	185595.2	17687.9	18090.5	217298.3	199047.0	218091.2	187807.4	סך כולל					
Africa				112.8	198.3	1305.5	1918.0	2114.9	2207.7	372.1	485.5	5770.8	5122.4	5429.4	4254.8	אפריקה					
401		Uganda	UG	3.0	1.5	36.0	26.7	29.2	32.1	1.5	4.0	27.5	25.4	28.7	50.7	אוגנדה					
410		Ethiopia	ET	10.1	4.4	193.4	161.3	172.1	140.9	3.0	8.7	36.0	70.3	73.9	48.9	אתיופיה					
412		Botswana	BW	0.0	0.0	0.0	0.0	0.4	0.0	29.1	48.8	367.6	413.5	421.8	234.2	בוואנא					
416		Gabon	GA	0.0	0.0	0.0	0.0	0.0	0.0	7.5	5.5	48.6	31.7	32.8	7.6	גבון					
420		Ghana	GH	0.7	0.7	5.0	4.9	5.2	5.1	13.8	13.8	113.2	396.6	405.6	353.3	גנה					
482		Dem. Rep. of the Congo	CD	0.0	0.0	0.0	0.0	0.0	0.0	0.0	0.0	1.4	1.9	1.9	0.4	דמו'רפ' של קונגו					
428		South Africa	ZA	41.7	40.8	344.8	348.1	379.1	773.8	98.4	129.7	1423.7	1445.3	1552.7	1009.2	דרום אפריקה					
496		Zimbabwe	ZW	0.0	0.0	0.7	0.4	0.4	0.0	2.6	2.6	27.6	23.4	26.3	5.9	זימבבווה					
434		Zambia	ZM	0.0	0.7	3.9	9.4	9.4	2.3	0.4	0.4	9.0	8.6	10.1	7.1	זמביה					
436		Cote d'Ivoire	CI	0.4	2.9	11.9	36.6	37.3	31.9	1.1	0.7	18.2	19.9	20.3	33.2	חוף השנהב					
442		Tanzania	TZ	3.0	0.7	21.0	7.4	8.5	26.0	2.6	5.8	48.5	56.9	64.1	48.9	טנזניה					
454		Mauritius	MU	0.7	0.4	7.5	1.5	2.9	0.8	6.0	1.1	18.3	18.6	19.7	18.6	מאוריציוס					
462		Egypt	EG	42.8	134.5	578.6	1184.5	1324.7	1052.1	101.3	30.6	611.6	511.9	554.4	529.0	מצרים					
464		Morocco	MA	1.9	1.5	13.6	16.5	19.4	12.6	3.4	1.8	69.1	46.3	49.6	73.0	מרוקו					
468		Nigeria	NG	0.0	2.6	1.1	5.6	5.9	9.3	25.3	115.2	1163.0	1099.5	1139.9	821.0	ניגריה					
429		Namibia	NA	0.0	0.0	1.4	0.7	0.7	0.8	0.7	0.4	19.9	23.1	23.9	11.7	נמיביה					
474		Senegal	SN	0.7	0.7	14.2	9.0	9.7	4.3	3.0	1.1	41.4	11.1	12.2	14.2	סנגל					
486		Congo	CG	0.0	0.0	0.7	1.9	2.6	0.0	6.0	1.1	39.4	69.3	72.2	79.4	קונגו					
488		Cameroon	CM	0.0	0.4	0.0	0.7	0.7	0.4	7.1	3.6	34.4	45.7	47.5	96.1	קמרון					
490		Kenya	KE	5.6	5.8	59.4	67.3	70.5	94.5	29.8	12.8	186.1	169.7	184.9	261.6	קניה					
492		Reunion	RE	0.0	0.0	0.0	0.0	0.0	0.0	1.5	0.7	6.4	9.0	10.4	5.9	ראוניון					
494		Rwanda	RW	0.0	0.0	0.0	0.4	0.4	0.0	0.4	0.4	6.1	24.2	31.7	19.1	רוואנדה					
499		Other Countries		2.2	0.7	12.3	35.1	35.8	20.8	27.6	96.7	1453.8	600.5	644.8	525.8	יתר הארצות					
America				3337.0	2484.3	33248.6	26687.5	29649.1	26803.2	5488.1	6654.0	73689.3	73151.5	80663.9	74624.4	אמריקה					
North America				2949.8	2302.0	30343.7	24433.0	27132.0	24612.2	4864.4	5961.6	66980.8	66215.0	73017.9	68988.8	אמריקה הצפונית					
505		USA	US	2745.3	2085.9	28429.3	22426.7	24978.0	22992.9	4460.5	5639.8	63181.5	62705.2	69050.4	65659.3	ארצות הברית					
723		Mexico	MX	83.8	82.0	586.4	625.0	662.8	463.7	179.6	103.1	1147.7	1050.0	1170.8	1064.0	מקסיקו					
510		Canada	CA	120.7	134.1	1328.0	1381.3	1491.2	1155.6	224.3	218.7	2651.6	2459.8	2796.7	2265.5	קנדה					
Central America				188.4	14.9	468.9	157.5	175.2	138.1	193.7	157.0	2223.4	1957.7	2113.1	1153.8	אמריקה המרכזית					
611		El Salvador	SV	0.0	0.0	1.4	0.8	0.8	0.8	0.4	0.4	19.7	25.5	26.2	7.8	אל-סלבדור					
631		Bahamas	BS	0.0	0.0	0.0	0.4	0.4	0.0	0.0	0.0	6.9	1.9	1.9	0.8	באמה, איי					
621		Barbados	BB	0.0	0.0	0.0	0.0	0.0	0.0	0.4	0.4	7.0	2.3	2.3	4.3	ברבדוס					
625		Jamaica	JM	0.4	0.0	0.4	0.0	0.0	0.0	2.2	1.8	26.0	20.5	22.3	14.5	ג'מייקה					
613		Guatemala	GT	0.7	0.0	16.7	7.5	7.9	19.5	6.7	10.9	87.9	93.7	102.0	90.8	גואטמלה					
636		Haiti	HT	0.0	0.0	0.0	0.0	0.0	0.0	0.4	0.7	9.2	11.6	12.3	8.2	האיטי					
615		Honduras	HN	0.0	0.0	8.8	2.6	2.6	3.5	3.7	4.4	62.1	29.0	31.9	46.8	הונדורס					
627		Trinidad and Tabago	TT	0.0	0.0	0.0	0.0	0.0	0.0	1.5	0.7	30.1	20.3	22.8	19.8	טרינידד וטובגו					
650		Martinique	MQ	0.0	0.0	0.0	0.0	0.0	0.0	0.4	0.0	4.6	5.7	6.0	8.4	מרטניק					
617		Nicaragua	NI	0.0	0.0	0.0	1.2	1.2	0.8	0.7	0.7	11.8	11.6	12.4	15.6	ניקרגואה					
641		Panama	PA	19.7	5.8	116.8	74.2	76.3	56.9	9.3	2.9	67.0	64.1	66.9	74.4	פנמה					
619		Costa Rica	CR	0.0	0.7	9.2	12.4	13.9	13.9	156.1	116.6	1709.2	1479.2	1566.1	648.7	קוסטה ריקה					
639		Dominican Republic	DO	2.6	1.5	9.0	5.6	6.0	3.1	4.8	7.3	64.3	63.3	72.0	66.8	רפובליקה דומיניקנית					
649		Other Countries		165.0	6.9	306.6	52.8	66.1	39.6	7.1	10.2	117.6	129.0	168.0	146.9	יתר הארצות					
South America				198.8	167.4	2436.0	2097.0	2341.9	2052.9	430.0	535.4	4485.1	4978.8	5532.9	4481.8	אמריקה הדרומית					
711		Uruguay	UY	32.8	13.5	428.0	187.8	215.5	197.6	5.2	1.8	47.3	32.2	36.2	37.5	אורוגוואי					
713		Ecuador	EC	1.1	2.6	29.1	13.0	15.1	13.8	10.8	10.2	108.7	146.3	159.0	98.8	אקוודור					
715		Argentina	AR	78.2	66.3	731.0	624.5	657.3	577.2	61.5	132.3	435.7	453.4	486.2	297.5	ארגנטינה					
717		Bolivia	BO	0.7	1.5	11.0	10.1	10.8	10.8	3.7	4.4	22.5	20.9	23.5	28.1	בוליביה					
719		Brazil	BR	48.8	45.9	780.3	854.0	964.3	818.0	198.2	287.9	2855.2	3258.4	3497.7	2796.4	ברזיל					
721		Venezuela	VE	0.0	0.0	0.0	0.0	0.7	1.6	8.6	5.8	73.1	79.9	85.3	73.5	ונצואלה					
725		Paraguay	PY	8.2	17.5	191.2	169.2	211.0	88.0	1.1	0.4	27.0	7.5	11.5	19.7	פרגוואי					
727		Peru	PE	2.2	1.5	28.5	29.9	34.9	15.9	13.8	18.9	198.1	234.6	422.7	192.3	פרו					
731		Chile	CL	21.6	16.0	191.2	180.4	201.0	123.8	93.9	28.1	386.8	296.0	320.9	267.9	צ'ילה					
733		Colombia	CO	5.2	2.6	45.3	28.1	31.3	206.2	31.7	45.2	310.2	432.0	466.2	668.5	קולומביה					
799		Other Countries		0.0	0.0	0.4	0.0	0.0	0.0	1.5	0.4	20.5	17.6	23.7	1.6	יתר הארצות					
Oceania				76.4	35.3	542.2	490.7	538.7	753.9	211.3	204.5	2094.1	1906.6	2148.1	1940.3	אוקיאניה					
805		Australia	AU	74.9	26.2	498.7	438.5	477.1	700.6	198.9	188.4	1909.8	1754.7	1981.4	1687.2	אוסטרליה					
810		New Zealand	NZ	1.5	9.1	40.4	50.3	59.7	50.5	10.1	14.2	160.4	136.5	148.8	233.7	ניו זילנד					
806		Papua New Guinea	PG	0.0	0.0	0.0	0.0	0.0	0.0	0.4	0.0	5.0	1.1	1.5	7.7	פפואה גיניאה החדשה					
807		Fiji	FJ	0.0	0.0	2.8	1.9	1.9	2.8	1.5	1.5	11.1	10.9	12.7	8.2	פיג'י					
899		Other Countries		0.0	0.0	0.3	0.0	0.0	0.0	0.4	0.4	7.8	3.4	3.7	3.5	יתר הארצות					
Unclassified Countries				4767.5	2201.5	44330.4	35656.9	39934.5	26778.4	690.7	782.8	7344.2	6750.1	7917.0	9440.5	ארצות בלתי מסווגות					

(1) Since July 1997 the data on trade with Hong-Kong should be added to the data on China.

(1) החל בחודש יולי 1997 יש לצרף לתוים על סין אוד נתוני הסחר עם הונג קונג.

Table D 2. - Trade Countries -Imports and Exports, excl. Diamonds

לוח ד 2 - ארצות הסחר - יבוא ויצוא, ללא יהלומים

Million \$		to data in NIS לתוניס ב-נ											מיליוני דולרים			
סמל Code	Countries	ISO	Imports יבוא						Exports יצוא						ארצות	סמל Code
			XI		I - XI				XI		I - XI					
			2011	2010	2011	2010	2010	2009	2011	2010	2011	2010	2010	2009		
	Grand Total		5462.3	4179.9	57938.1	45997.2	50807.3	42050.1	3641.7	3504.7	42243.0	38096.1	42013.7	36336.6	סך כולל	
	Europe		2197.9	2113.1	25091.2	20132.2	22092.6	19900.9	1592.5	1239.5	16837.7	13967.3	15173.8	12555.5	אירופה	
	European Union		1749.3	1725.4	19981.4	16083.5	17620.9	15628.4	1321.3	1013.7	13640.1	11614.7	12615.8	10489.6	האיחוד האירופי	
105	Austria	AT	25.7	22.5	314.1	236.8	262.1	266.3	13.9	20.1	167.2	131.7	151.8	96.7	אוסטריה	105
005	Italy	IT	235.1	244.5	2833.1	2212.3	2422.3	2118.7	124.1	74.7	1239.7	1140.3	1201.1	1044.9	איטליה	005
007	Ireland	IE	72.3	51.3	915.9	457.2	519.5	473.1	4.3	4.6	70.6	73.2	79.3	92.4	אירלנד	007
224	Estonia	EE	1.0	0.4	12.9	5.4	5.9	3.7	0.6	0.5	11.8	9.2	10.3	7.6	אסטוניה	224
215	Bulgaria	BG	7.5	5.2	57.4	55.4	60.5	42.0	17.9	3.6	215.7	108.6	112.3	69.7	בולגריה	215
010	Belgium	BE	124.6	117.9	1468.3	1220.7	1338.2	1166.2	77.1	60.1	794.6	787.9	861.7	811.3	בלגיה	010
015	Germany	DE	420.9	344.7	4173.5	3365.4	3673.8	3359.5	141.8	163.1	1752.9	1481.0	1658.8	1399.5	גרמניה	015
017	Denmark	DK	21.2	19.0	214.1	185.9	200.0	200.8	6.2	6.0	93.5	88.0	98.4	132.8	דנמרק	017
020	Netherlands	NL	178.7	193.2	2514.9	1899.6	2102.1	1885.4	178.7	166.9	1925.7	1654.1	1812.1	1550.3	הולנד	020
235	Hungary	HU	11.8	24.2	235.1	245.1	268.4	251.9	14.5	6.6	132.4	93.9	106.8	112.9	הונגריה	235
023	United Kingdom	GB	186.0	181.4	1847.3	1556.7	1708.1	1459.7	344.0	97.0	2578.9	1911.8	2015.9	1265.2	הממלכה המאוחדת	023
245	Greece	GR	28.2	21.3	249.5	180.4	199.4	200.7	12.1	22.0	192.3	186.4	212.6	292.6	יוון	245
025	Luxembourg	LU	27.7	19.6	200.7	171.3	185.0	117.0	0.7	0.6	11.7	13.3	14.3	10.8	לוקסמבורג	025
233	Latvia	LV	2.5	7.8	65.9	45.7	47.5	100.6	7.1	3.2	43.8	29.1	33.1	25.3	לטביה	233
234	Lithuania	LT	3.3	2.2	29.0	20.2	22.1	13.7	4.2	2.5	33.5	25.9	30.7	19.8	ליטא	234
255	Malta	MT	1.8	1.3	77.0	24.5	25.5	10.3	0.2	0.4	299.1	70.8	95.4	41.0	מלטה	255
244	Slovenia	SL	14.0	21.1	201.3	186.0	196.0	122.4	14.4	10.8	156.4	134.1	150.9	124.4	סלובניה	244
272	Slovakia	SK	7.4	10.5	85.9	75.1	82.4	60.9	1.3	2.9	26.2	16.1	19.1	23.4	סלובקיה	272
260	Spain	ES	94.8	98.0	1091.8	894.6	975.2	879.3	64.9	77.2	883.0	958.6	1023.7	933.7	ספרד	260
265	Poland	PL	18.8	18.7	225.4	221.4	237.3	169.8	30.1	16.1	220.3	199.6	219.0	201.5	פולין	265
125	Portugal	PT	22.6	10.1	136.9	87.9	94.9	100.1	5.4	10.2	113.6	96.0	103.8	111.3	פורטוגל	125
130	Finland	FI	19.4	33.5	273.3	331.9	359.6	332.6	20.2	12.9	138.3	126.0	140.0	119.8	פינלנד	130
271	Czech Republic	CZ	47.8	26.9	351.2	245.6	268.1	188.0	12.9	10.6	144.1	137.5	148.7	131.0	צ'כיה	271
030	France	FR	113.9	185.4	1495.0	1373.8	1515.9	1426.8	106.9	104.2	1243.3	1060.8	1164.4	1052.1	צרפת	030
378	Cyprus	CY	14.4	10.5	252.6	141.3	152.6	43.5	92.4	67.6	838.0	715.1	753.0	564.1	קפריסין	378
275	Romania	RO	12.3	14.6	133.3	137.3	146.1	112.3	11.6	49.0	142.6	227.2	235.0	135.6	רומניה	275
135	Sweden	SE	35.6	39.6	526.0	506.0	552.4	523.1	13.8	20.3	170.9	144.5	163.6	119.9	שוודיה	135
	European Free Trade Association (E.F.T.A.)		252.0	208.4	2656.7	2084.4	2302.6	2567.5	19.5	20.0	237.4	188.3	211.1	206.6	האיגוד האירופי לסחר חופשי (אפט"א)	
107	Iceland	IS	0.3	0.3	6.0	19.4	19.8	11.8	0.3	0.4	2.5	3.0	3.1	2.2	איסלנד	107
120	Norway	NO	11.3	13.1	113.0	96.0	107.2	52.0	4.6	4.7	62.0	53.3	57.9	59.0	נורבגיה	120
140	Switzerland	CH	240.4	195.0	2537.7	1969.0	2175.6	2503.7	14.6	14.9	172.9	132.0	150.1	145.4	שווייץ	140
	Other European Countries		196.6	179.3	2453.1	1964.3	2169.1	1705.0	251.7	205.8	2960.2	2164.3	2346.9	1859.3	יתר ארצות אירופה	
222	Ukraine	UA	18.7	8.2	178.5	127.1	138.8	102.6	9.8	9.9	129.4	101.3	107.8	76.3	אוקראינה	222
241	Bosnia and Herzegovina	BA	0.1	0.1	1.5	0.3	0.3	0.3	0.1	0.1	0.9	1.3	1.9	2.1	בוסנייה	241
227	Belarus	BY	0.1	0.2	2.6	2.1	2.2	3.9	3.6	2.1	25.3	22.4	27.6	18.4	בלרוס	227
230	Gibraltar	GL	0.0	0.3	0.3	0.5	0.5	3.4	18.0	0.1	170.7	12.6	12.6	2.3	גיברלטר	230
324	Turkey	TR	151.6	150.8	2010.5	1636.0	1799.6	1387.2	124.7	85.1	1716.2	1209.0	1295.4	1070.7	טורקיה	324
236	Moldova Republic	MD	0.1	0.2	1.4	1.5	1.6	1.9	0.4	0.3	11.3	4.6	5.2	8.0	מולדובה	236
243	Macedonia	MK	0.0	0.1	1.0	0.5	0.6	1.0	0.5	0.3	8.2	12.4	12.9	12.1	מקדוניה	243
242	Croatia	HR	0.4	0.3	4.6	6.7	7.1	15.3	1.9	1.9	27.0	20.2	21.8	25.2	קרואטיה	242
229	Russian Federation	RU	22.9	18.5	239.6	182.3	210.8	184.3	86.9	96.5	820.5	711.8	789.9	565.7	רוסיה	229
299	Other Countries		2.7	0.6	13.1	7.3	7.6	5.1	5.8	9.5	50.7	68.7	71.8	78.5	יתר הארצות	299
	Asia		1213.0	927.7	12728.5	10361.3	11377.7	8885.0	715.8	690.5	8016.8	7568.0	8361.0	5938.8	אסיה	
221	Uzbekistan	UZ	0.0	0.3	4.0	2.4	3.3	0.4	0.8	0.5	18.8	20.3	37.2	20.7	אוזבקיסטן	221
223	Azerbaijan	AZ	0.0	0.1	0.6	0.3	0.3	0.3	48.3	15.0	108.4	89.7	107.6	264.3	אזרבייג'ן	223
303	Indonesia	ID	9.6	7.0	111.2	94.4	106.2	90.7	2.7	0.5	15.9	11.1	12.9	12.5	אינדונזיה	303
226	Armenia	AM	0.1	0.0	0.8	0.5	0.6	0.1	0.4	0.2	5.9	2.5	2.8	6.1	ארמניה	226
228	Georgia	GE	0.2	0.1	2.6	1.4	1.5	1.9	1.8	4.9	42.0	40.7	43.9	35.0	גרוזיה	228
315	India	IN	67.0	59.8	744.3	659.7	714.2	518.2	138.5	104.4	1246.5	1555.2	1679.7	1198.5	הודו	315
318	Hong Kong	HK	66.4	60.7	779.2	705.9	770.3	660.9	33.9	48.6	451.7	415.6	457.9	365.4	הונג קונג	318
321	Vietnam	VN	18.3	7.4	114.6	77.0	84.6	71.5	41.5	8.7	292.9	105.7	124.8	117.6	וייטנאם	321
232	Turkmenistan	TM	0.0	0.0	0.0	0.0	0.0	0.6	0.7	0.4	6.2	19.8	19.9	3.9	טורקמניסטן	232
363	Taiwan	TW	61.2	55.5	702.8	620.9	707.8	541.9	38.3	61.3	668.7	641.1	699.6	456.8	טייוון	363
327	Japan	JP	174.7	140.3	2209.9	1590.5	1762.7	1513.9	62.6	68.8	721.3	550.1	607.3	472.7	יפן	327
328	Jordan	JO	17.0	9.4	161.9	80.1	94.1	70.0	24.9	18.7	191.2	170.9	184.1	229.1	ירדן	328
312	Myanmar	MM	0.0	0.1	1.1	0.7	0.7	0.2	0.0	0.0	0.9	2.4	2.4	4.6	מיאנמר	312
336	Malaysia	MY	7.1	5.7	88.5	77.3	85.0	68.5	37.0	44.6	700.7	707.8	798.0	116.8	מלזיה	336
345	China	CN	441.2	360.1	5053.5	4319.4	4712.9	3484.2	155.2	168.5	2026.6	1542.6	1734.0	878.9	סין	345
350	Singapore	SG	65.3	60.9	697.9	633.6	695.5	527.3	36.1	38.2	357.5	413.1	443.5	434.7	סינגפור	350
369	Sri Lanka	LK	0.9	0.8	9.4	8.5	9.2	5.7	0.6	0.4	9.4	21.3	24.1	18.1	סרי לנקה	369
360	Philippines	PH	4.4	7.8	78.2	79.4	87.4	71.0	7.0	9.9	108.7	166.7	183.4	151.1	פיליפינים	360
372	South Korea	KR	247.0	103.2	1492.3	1004.8	1100.7	871.1	46.7	74.7	639.1	773.0	844.1	833.7	קוריאה הדרומית	372
237	Kazakhstan	KZ	1.2	0.0	2.5	0.2	0.3	0.9	19.7	4.5	72.5	53.3	62.5	57.0	קזחסטן	237
387																

Table D 2. - Trade Countries -Imports and Exports, excl. Diamonds

לוח ד 2 - ארצות הסחר - יבוא ויצוא, ללא יהלומים

Million \$		to data in NIS לתוניס ב-נ											מיליוני דולרים			
סמל	Countries	ISO	Imports					Exports					ארצות	סמל		
			XI		I - XI		Iבוא		XI		I - XI				יצוא	
Code			2011	2010	2011	2010	2010	2009	2011	2010	2011	2010	2010	2009	סך כולל	Code
	Grand Total		5462.3	4179.9	57938.1	45997.2	50807.3	42050.1	3641.7	3504.7	42243.0	38096.1	42013.7	36336.6		
	Africa		30.3	54.4	367.9	512.1	566.8	566.4	91.1	112.5	1467.2	1215.5	1293.2	1031.2	אפריקה	
401	Uganda	UG	0.8	0.4	10.1	7.1	7.8	8.1	0.4	1.1	7.8	6.8	7.7	13.1	אוגנדה	
410	Ethiopia	ET	2.7	1.2	54.8	43.1	46.1	35.8	0.8	2.4	10.2	18.7	19.7	12.4	אתיופיה	
412	Botswana	BW	0.0	0.0	0.0	0.0	0.1	0.0	7.8	13.4	102.9	110.2	112.5	59.7	בוטסואנה	
416	Gabon	GA	0.0	0.0	0.0	0.0	0.0	0.0	2.0	1.5	13.6	8.5	8.8	1.9	גבון	
420	Ghana	GH	0.2	0.2	1.4	1.3	1.4	1.3	3.7	3.8	31.8	105.5	108.0	90.2	גנה	
482	Dem. Rep. of the Congo	CD	0.0	0.0	0.0	0.0	0.0	0.0	0.0	0.0	0.4	0.5	0.5	0.1	דמ.רפ. של קונגו	
428	South Africa	ZA	11.2	11.2	96.7	93.0	101.6	198.0	18.5	14.9	244.9	235.9	258.3	204.8	דרום אפריקה	
496	Zimbabwe	ZW	0.0	0.0	0.2	0.1	0.1	0.0	0.7	0.7	7.7	6.3	7.1	1.5	זימבבואה	
434	Zambia	ZM	0.0	0.2	1.1	2.5	2.5	0.6	0.1	0.1	2.5	2.3	2.7	1.8	זמביה	
436	Cote d'Ivoire	CI	0.1	0.8	3.3	9.8	10.0	8.1	0.3	0.2	5.1	5.3	5.4	8.4	חוף השנהב	
442	Tanzania	TZ	0.8	0.2	5.9	2.0	2.3	6.6	0.7	1.6	13.6	15.3	17.3	12.5	טנזניה	
454	Mauritius	MU	0.2	0.1	2.1	0.4	0.8	0.2	0.8	0.3	3.9	3.8	4.1	3.8	מאוריטיוס	
462	Egypt	EG	11.5	36.9	163.5	316.2	355.1	270.9	27.2	8.4	170.5	136.2	148.0	134.5	מצרים	
464	Morocco	MA	0.5	0.4	3.8	4.4	5.2	3.2	0.9	0.5	19.6	12.3	13.2	18.5	מרוקו	
468	Nigeria	NG	0.0	0.7	0.3	1.5	1.6	2.4	6.8	31.6	327.3	292.5	303.7	210.2	ניגריה	
429	Namibia	NA	0.0	0.0	0.4	0.2	0.2	0.2	0.2	0.1	5.6	6.1	6.3	3.0	נמיביה	
474	Senegal	SN	0.2	0.2	4.0	2.4	2.6	1.1	0.8	0.3	11.9	3.0	3.3	3.7	סנגל	
486	Congo	CG	0.0	0.0	0.2	0.5	0.7	0.0	1.6	0.3	11.1	18.6	19.4	20.5	קונגו	
488	Cameroon	CM	0.0	0.1	0.0	0.2	0.2	0.1	1.9	1.0	9.7	12.3	12.8	24.3	קמרון	
490	Kenya	KE	1.5	1.6	16.7	18.0	18.9	24.3	8.0	3.5	52.2	45.2	49.4	66.4	קניה	
492	Reunion	RE	0.0	0.0	0.0	0.0	0.0	0.0	0.4	0.2	1.8	2.4	2.8	1.5	ראוניון	
494	Rwanda	RW	0.0	0.0	0.0	0.1	0.1	0.0	0.1	0.1	1.7	6.4	8.5	4.8	רואנדה	
499	Other Countries		0.6	0.2	3.4	9.3	9.5	5.5	7.4	26.5	411.4	161.4	173.7	133.6	יתר הארצות	
	America		806.3	595.1	8111.1	6401.9	7108.6	6316.6	1015.3	1209.0	13449.7	13210.5	14668.6	14074.0	אמריקה הצפונית	
	North America		703.6	545.1	7301.2	5800.1	6433.9	5761.8	848.3	1019.5	11572.1	11368.4	12631.1	12638.4	ארצות הברית	
505	USA	US	650.5	487.9	6835.9	5327.5	5926.0	5352.1	743.4	936.3	10570.8	10498.2	11638.1	11846.4	מקסיקו	
723	Mexico	MX	22.5	22.5	163.7	168.0	178.5	117.8	48.2	28.3	321.2	280.4	313.9	268.7	קנדה	
510	Canada	CA	30.6	34.7	301.6	304.6	329.4	291.9	56.7	54.9	680.1	589.8	679.1	523.3	ארצות הברית	
	Central America		49.3	4.1	127.3	41.8	46.7	31.3	52.0	43.1	620.3	518.5	561.5	293.5	ארצות הברית	
611	El Salvador	SV	0.0	0.0	0.4	0.2	0.2	0.2	0.1	0.1	5.6	6.8	7.0	2.0	אל סלבדור	
631	Bahamas	BS	0.0	0.0	0.0	0.1	0.1	0.0	0.0	0.0	1.9	0.5	0.5	0.2	בהאמה, אי	
621	Barbados	BB	0.0	0.0	0.0	0.0	0.0	0.0	0.1	0.1	2.0	0.6	0.6	1.1	ברבדוס	
625	Jamaica	JM	0.1	0.0	0.1	0.0	0.0	0.0	0.6	0.5	7.3	5.5	6.0	3.7	ג'מייקה	
613	Guatemala	GT	0.2	0.0	4.7	2.0	2.1	4.8	1.8	3.0	24.8	25.0	27.3	23.3	גואטמלה	
636	Haiti	HT	0.0	0.0	0.0	0.0	0.0	0.0	0.1	0.2	2.6	3.1	3.3	2.1	האיטי	
615	Honduras	HN	0.0	0.0	2.5	0.7	0.7	0.9	1.0	1.2	17.3	7.8	8.6	12.1	הונדורס	
627	Trinidad and Tabago	TT	0.0	0.0	0.0	0.0	0.0	0.0	0.4	0.2	8.7	5.4	6.1	5.1	טרינידד וטובגו	
650	Martinique	MQ	0.0	0.0	0.0	0.0	0.0	0.0	0.1	0.0	1.3	1.5	1.6	2.1	מרטניק	
617	Nicaragua	NI	0.0	0.0	0.0	0.3	0.3	0.2	0.2	0.2	3.3	3.1	3.3	3.9	ניקרגואה	
641	Panama	PA	4.0	1.6	31.1	19.4	20.0	11.0	2.5	0.8	14.7	13.0	13.7	13.3	פנמה	
619	Costa Rica	CR	0.0	0.2	2.6	3.3	3.7	3.5	41.9	32.0	479.7	395.0	419.1	170.0	קוסטה ריקה	
639	Dominican Republic	DO	0.7	0.4	2.5	1.5	1.6	0.8	1.3	2.0	18.1	16.9	19.3	17.1	רפובליקה דומיניקנית	
649	Other Countries		44.3	1.9	83.4	14.3	18.0	9.9	1.9	2.8	33.0	34.3	45.1	37.5	יתר הארצות	
	South America		53.4	45.9	682.6	560.0	628.0	523.5	115.0	146.4	1257.3	1323.6	1476.0	1142.1	ארצות הברית	
711	Uruguay	UY	8.8	3.7	119.5	50.1	57.8	50.0	1.4	0.5	13.3	8.6	9.7	9.6	אורוגוואי	
713	Ecuador	EC	0.3	0.7	8.2	3.5	4.1	3.5	2.9	2.8	30.4	38.9	42.4	25.2	אקוודור	
715	Argentina	AR	21.0	18.2	204.4	167.6	176.7	146.9	16.5	36.3	122.1	121.8	130.9	75.9	ארגנטינה	
717	Bolivia	BO	0.2	0.4	3.1	2.7	2.9	2.8	1.0	1.2	6.3	5.6	6.3	7.3	בוליביה	
719	Brazil	BR	13.1	12.6	219.1	227.3	257.9	207.6	52.8	78.6	801.7	864.5	929.6	713.3	ברזיל	
721	Venezuela	VE	0.0	0.0	0.0	0.0	0.2	0.4	2.3	1.6	20.4	21.1	22.6	18.7	ונצואלה	
725	Paraguay	PY	2.2	4.8	53.6	45.2	56.8	22.6	0.3	0.1	7.6	2.0	3.1	5.0	פרגוואי	
727	Peru	PE	0.6	0.4	8.0	8.0	9.4	4.1	3.7	5.2	55.8	62.6	114.8	49.2	פרו	
731	Chile	CL	5.8	4.4	53.9	48.1	53.8	31.7	25.2	7.6	107.2	78.5	85.4	67.5	צ'ילה	
733	Colombia	CO	1.4	0.7	12.7	7.5	8.4	53.9	8.5	12.4	86.8	115.3	124.8	170.0	קולומביה	
799	Other Countries		0.0	0.0	0.1	0.0	0.0	0.0	0.4	0.1	5.7	4.7	6.4	0.4	יתר הארצות	
	Oceania		19.7	9.1	149.6	129.1	142.2	191.3	50.8	49.7	530.5	442.4	503.8	429.1	אוקיאניה	
805	Australia	AU	19.3	6.6	137.4	115.1	125.6	177.8	47.5	45.5	479.2	404.1	461.6	366.3	אוסטרליה	
810	New Zealand	NZ	0.4	2.5	11.3	13.5	16.1	12.8	2.7	3.7	44.6	34.2	37.4	57.8	ניו זילנד	
806	Papua New Guinea	PG	0.0	0.0	0.0	0.0	0.0	0.0	0.1	0.0	1.4	0.3	0.4	2.0	פפואה גיניאה החדשה	
807	Fiji	FJ	0.0	0.0	0.8	0.5	0.5	0.7	0.4	0.4	3.1	2.9	3.4	2.1	פיג'י	
899	Other Countries		0.0	0.0	0.1	0.0	0.0	0.0	0.1	0.1	2.2	0.9	1.0	0.9	יתר הארצות	
	Unclassified														ארצות בלתי מסווגות	
900	Countries		1195.1	480.5	11489.8	8460.6	9519.4	6189.9	176.2	203.5	1941.1	1692.4	2013.3	2308.0	900	

(1) Since July 1997 the data on trade with Hong-Kong should be added to the data on China.

(1) החל בחודש יולי 1997 יש לצרף לתוניס על סין את נתוני הסחר עם הונג קונג.

Table D 2. - Trade Countries -Imports and Exports, excl. Diamonds

לוח ד 2 - ארצות הסחר - יבוא ויצוא, ללא יהלומים

Million NIS		to data in \$-ב לתווים										מיליוני ₪				
סמל	Countries	ISO	Imports					Exports					ארצות	סמל		
			XI		I - XI		XI		I - XI		I - XI					
			2011	2010	2011	2010	2010	2009	2011	2010	2011	2010			2010	2009
	Grand Total		20349.8	15232.4	206158.9	172206.8	189542.4	164894.6	13567.2	12771.8	150202.8	142763.2	156882.2	142420.1	סך כולל	
	Europe		8188.4	7700.4	89280.3	75330.5	82395.7	78062.8	5932.7	4517.3	59878.6	52311.7	56660.1	49308.5	אירופה	
	European Union		6517.0	6287.6	71098.6	60179.7	65720.5	61268.9	4922.3	3694.3	48494.9	43495.4	47103.5	41174.1	האיחוד האירופי	
105	Austria	AT	95.7	82.0	1118.7	886.0	977.2	1050.2	51.8	73.2	595.7	492.3	564.7	378.4	אוסטריה	105
005	Italy	IT	875.9	891.0	10069.0	8275.7	9032.5	8320.0	462.3	272.2	4407.2	4274.1	4493.3	4104.8	איטליה	005
007	Ireland	IE	269.4	186.9	3249.4	1707.3	1931.8	1856.7	16.0	16.8	250.9	274.9	296.9	364.7	אירלנד	007
224	Estonia	EE	3.7	1.5	45.8	20.2	22.0	14.3	2.2	1.8	41.8	34.5	38.5	29.9	אסטוניה	224
215	Bulgaria	BG	27.9	18.9	204.5	207.0	225.4	164.4	66.7	13.1	764.1	408.4	421.7	270.0	בולגריה	215
010	Belgium	BE	464.2	429.7	5206.2	4571.7	4995.2	4569.8	287.2	219.0	2827.3	2954.1	3220.0	3193.8	בלגיה	010
015	Germany	DE	1568.1	1256.2	14860.2	12588.8	13700.3	13146.9	528.3	594.4	6232.2	5542.4	6183.2	5489.3	גרמניה	015
017	Denmark	DK	79.0	69.2	762.2	696.2	747.1	786.2	23.1	21.9	334.3	330.1	367.6	524.3	דנמרק	017
020	Netherlands	NL	665.7	704.1	8959.1	7111.8	7841.6	7394.6	665.7	608.2	6849.0	6189.5	6758.9	6090.0	הולנד	020
235	Hungary	HU	44.0	88.2	837.9	917.3	1001.2	985.8	54.0	24.1	472.7	350.5	397.0	445.8	הונגריה	235
023	United Kingdom	GB	692.9	661.1	6588.2	5823.3	6369.0	5723.7	1281.6	353.5	9182.8	7167.4	7542.6	4964.6	הממלכה המאוחדת	023
245	Greece	GR	105.1	77.6	888.7	676.0	744.5	789.2	45.1	80.2	680.4	700.0	794.4	1146.6	יוון	245
025	Luxembourg	LU	103.2	71.4	718.1	640.4	689.8	458.8	2.6	2.2	41.5	50.1	53.7	42.2	לוקסמבורג	025
233	Latvia	LV	9.3	28.4	234.8	170.4	176.9	394.2	26.5	11.7	156.7	108.9	123.4	99.3	לטביה	233
234	Lithuania	LT	12.3	8.0	103.5	75.7	82.5	53.7	15.6	9.1	119.7	96.7	114.0	77.6	ליטא	234
255	Malta	MT	6.7	4.7	264.8	91.8	95.4	41.3	0.7	1.5	1048.4	265.1	353.8	157.1	מלטה	255
244	Slovenia	SI	52.2	76.9	716.3	695.1	731.1	473.2	53.6	39.4	559.0	501.2	561.8	486.7	סלובניה	244
272	Slovakia	SK	27.6	38.3	304.9	280.6	306.9	238.5	4.8	10.6	91.5	60.3	71.1	91.0	סלובקיה	272
260	Spain	ES	353.2	357.1	3884.4	3349.1	3639.6	3452.2	241.8	281.3	3132.7	3594.1	3828.7	3653.4	ספרד	260
265	Poland	PL	70.0	68.1	800.4	830.0	887.3	663.4	112.1	58.7	784.2	747.5	817.4	797.0	פולין	265
125	Portugal	PT	84.2	36.8	487.9	329.2	354.4	391.4	20.1	37.2	402.8	359.0	387.1	437.1	פורטוגל	125
130	Finland	FI	72.3	122.1	972.3	1243.1	1343.0	1305.6	75.3	47.0	492.9	447.8	519.8	469.6	פינלנד	130
271	Czech Republic	CZ	178.1	98.0	1253.9	918.2	999.3	735.7	48.1	38.6	513.1	515.1	555.5	513.4	צ'כיה	271
030	France	FR	424.3	675.6	5312.4	5136.7	5648.8	5595.8	398.3	379.7	4416.5	3969.4	4342.8	4136.9	צרפת	030
378	Cyprus	CY	53.6	38.3	915.0	529.2	569.9	171.7	344.2	246.3	2982.9	2675.5	2812.1	2206.2	קפריסין	378
275	Romania	RO	45.8	53.2	473.4	514.2	545.9	439.5	43.2	178.6	508.1	846.8	875.0	534.3	רומניה	275
135	Sweden	SE	132.6	144.3	1866.6	1894.7	2061.9	2052.1	51.4	74.0	606.5	539.7	608.5	470.1	שוודיה	135
	European Free Trade Association (E.F.T.A.)		938.8	759.4	9447.3	7796.7	8583.1	10094.5	72.6	72.9	844.8	703.7	785.8	817.5	האיגוד האירופי לסחר חופשי (אפט"א)	
107	Iceland	IS	1.1	1.1	21.1	73.1	74.5	46.4	1.1	1.5	8.9	11.3	11.6	8.8	איסלנד	107
120	Norway	NO	42.1	47.7	402.0	359.3	399.7	204.3	17.1	17.1	220.2	199.2	215.8	233.2	נורבגיה	120
140	Switzerland	CH	895.6	710.6	9024.2	7364.3	8108.9	9843.8	54.4	54.3	615.7	493.2	558.4	575.5	שווייץ	140
	Other European Countries		732.6	653.4	8734.4	7354.1	8092.1	6699.4	937.8	750.1	10538.9	8112.6	8770.8	7316.9	יתר ארצות אירופה	
222	Ukraine	UA	69.7	29.9	638.6	474.7	516.8	402.8	36.5	36.1	459.6	379.4	402.9	298.9	אוקראינה	222
241	Bosnia and Herzegovina	BA	0.4	0.4	5.4	1.1	1.1	1.2	0.4	0.4	3.2	4.8	7.0	8.4	בוסנייה	241
227	Belarus	BY	0.4	0.7	9.2	7.9	8.2	15.1	13.4	7.7	90.7	83.9	102.6	72.4	בלרוס	227
230	Gibraltar	GL	0.0	1.1	1.1	1.9	1.9	13.4	67.1	0.4	608.8	48.5	48.5	8.7	גיברלטר	230
324	Turkey	TR	564.8	549.5	7156.4	6125.7	6715.3	5449.7	464.6	310.1	6105.9	4535.7	4847.1	4209.0	טורקיה	324
236	Moldova Republic	MD	0.4	0.7	5.0	5.6	6.0	7.4	1.5	1.1	40.8	17.2	19.4	31.5	מולדובה	236
243	Macedonia	MK	0.0	0.4	3.5	1.9	2.2	3.9	1.9	1.1	29.1	46.7	48.5	48.3	מקדוניה	243
242	Croatia	HR	1.5	1.1	16.3	25.2	26.7	62.1	7.1	6.9	95.8	75.4	81.2	100.2	קרואטיה	242
229	Russian Federation	RU	85.3	67.4	851.9	682.7	785.4	723.8	323.7	351.7	2926.6	2665.0	2946.5	2228.6	רוסיה	229
299	Other Countries		10.1	2.2	47.0	27.4	28.5	20.0	21.6	34.6	178.4	256.0	267.1	310.9	יתר הארצות	299
	Asia		4519.2	3381.0	45314.1	38811.6	42474.5	34817.8	2666.7	2516.4	28537.2	28345.4	31203.4	23200.7	אסיה	
221	Uzbekistan	UZ	0.0	1.1	13.9	8.9	12.2	1.6	3.0	1.8	66.8	76.1	137.0	80.0	אוזבקיסטן	221
223	Azerbaijan	AZ	0.0	0.4	2.2	1.1	1.1	1.2	179.9	54.7	393.7	336.6	401.2	1026.8	אזרבייג'ן	223
303	Indonesia	ID	35.8	25.5	396.4	354.5	397.0	355.1	10.1	1.8	57.0	41.7	48.2	49.0	אינדונזיה	303
226	Armenia	AM	0.4	0.0	2.9	1.9	2.2	0.4	1.5	0.7	21.0	9.4	10.5	24.1	ארמניה	226
228	Georgia	GE	0.7	0.4	9.2	5.3	5.6	7.5	6.7	17.9	149.3	152.6	164.1	139.4	גרוזיה	228
315	India	IN	249.6	217.9	2647.7	2470.2	2666.6	2034.5	516.0	380.5	4454.2	5822.4	6271.1	4684.7	הודו	315
318	Hong Kong	HK	247.4	221.2	2773.9	2644.3	2876.4	2595.6	126.3	177.1	1605.9	1556.2	1708.7	1430.7	הונג קונג	318
321	Vietnam	VN	68.2	27.0	409.9	288.3	315.7	279.7	154.6	31.7	1050.0	395.1	463.9	461.2	וייטנאם	321
232	Turkmenistan	TM	0.0	0.0	0.0	0.0	0.0	2.4	2.6	1.5	22.1	75.2	75.5	14.8	טורקמניסטן	232
363	Taiwan	TW	228.0	202.3	2497.5	2326.6	2639.8	2125.6	142.7	223.4	2373.3	2402.1	2612.9	1778.5	טייוון	363
327	Japan	JP	650.8	511.3	7856.5	5950.2	6570.8	5939.3	233.2	250.7	2567.9	2055.1	2261.2	1853.2	יפן	327
328	Jordan	JO	63.3	34.3	576.5	299.0	349.5	272.3	92.8	68.1	681.7	638.1	685.6	898.4	ירדן	328
312	Myanmar	MM	0.0	0.4	3.9	2.6	2.6	0.8	0.0	0.0	3.2	9.0	9.0	18.2	מיאנמר	312
336	Malaysia	MY	26.5	20.8	315.8	289.3	317.1	289.9	137.8	162.5	2487.6	2656.4	2981.5	442.9	מלזיה	336
345	China	CN	1643.7	1312.3	17992.2	16192.5	17610.6	13641.0	578.2	614.0	7200.0	5777.0	6466.9	3432.4	סין	345
350	Singapore	SG	243.3	221.9	2482.0	2372.9	2596.0	2057.5	134.5	139.2	1273.3	1545.4	1655.0	1697.4	סינגפור	350
369	Sri Lanka	LK	3.4	2.9	33.5	31.8	34.3	22.2	2.2	1.5	33.7	79.9	90.0	71.1	סרי לנקה	369
360	Philippines	PH	16.4	28.4	278.3	297.5	326.3	278.7	26.1	36.1	384.4	625.6	685.8	591.2	פיליפינים	360
372	South Korea	KR	920.2	376.1	5330.2	3762.0	4107.6	3								

Table D 2. - Trade Countries -Imports and Exports, excl. Diamonds

לוח ד 2 - ארצות הסחר - יבוא ויצוא, ללא יהלומים

מיליוני \$		to data in \$- לתווים ב-\$												מיליוני ₪		
מסל Code	Countries	ISO	Imports						Exports						ארצות	מסל Code
			XI		I - XI		יבוא		XI		I - XI		יצוא			
			2011	2010	2011	2010	2010	2009	2011	2010	2011	2010	2010	2009		
	Grand Total		20349.8	15232.4	206158.9	172206.8	189542.4	164894.6	13567.2	12771.8	150202.8	142763.2	156882.2	142420.1	סך כולל	
	Africa		112.8	198.3	1305.5	1918.0	2114.9	2207.7	339.6	410.1	5214.1	4557.0	4837.3	4042.3	אפריקה	
401	Uganda	UG	3.0	1.5	36.0	26.7	29.2	32.1	1.5	4.0	27.5	25.4	28.7	50.7	אוגנדה	401
410	Ethiopia	ET	10.1	4.4	193.4	161.3	172.1	140.9	3.0	8.7	36.0	70.3	73.9	48.9	אתיופיה	410
412	Botswana	BW	0.0	0.0	0.0	0.0	0.4	0.0	29.1	48.8	367.6	413.5	421.8	234.2	בוטסואנה	412
416	Gabon	GA	0.0	0.0	0.0	0.0	0.0	0.0	7.5	5.5	48.6	31.7	32.8	7.6	גבון	416
420	Ghana	GH	0.7	0.7	5.0	4.9	5.2	5.1	13.8	13.8	113.2	396.6	405.6	353.3	גנה	420
482	Dem. Rep. of the Congo	CD	0.0	0.0	0.0	0.0	0.0	0.0	0.0	0.0	1.4	1.9	1.9	0.4	ד.מ.רפ' של קונגו	482
428	South Africa	ZA	41.7	40.8	344.8	348.1	379.1	773.8	68.9	54.3	871.3	884.3	965.0	800.5	דרום אפריקה	428
496	Zimbabwe	ZW	0.0	0.0	0.7	0.4	0.4	0.0	2.6	2.6	27.6	23.4	26.3	5.9	זימבבואה	496
434	Zambia	ZM	0.0	0.7	3.9	9.4	9.4	2.3	0.4	0.4	9.0	8.6	10.1	7.1	זמביה	434
436	Cote d'Ivoire	CI	0.4	2.9	11.9	36.6	37.3	31.9	1.1	0.7	18.2	19.9	20.3	33.2	חוף השנהב	436
442	Tanzania	TZ	3.0	0.7	21.0	7.4	8.5	26.0	2.6	5.8	48.5	56.9	64.1	48.9	טנזניה	442
454	Mauritius	MU	0.7	0.4	7.5	1.5	2.9	0.8	3.0	1.1	14.0	14.2	15.3	14.8	מאוריציוס	454
462	Egypt	EG	42.8	134.5	578.6	1184.5	1324.7	1052.1	101.3	30.6	611.6	511.9	554.4	529.0	מצרים	462
464	Morocco	MA	1.9	1.5	13.6	16.5	19.4	12.6	3.4	1.8	69.1	46.3	49.6	73.0	מרוקו	464
468	Nigeria	NG	0.0	2.6	1.1	5.6	5.9	9.3	25.3	115.2	1163.0	1099.5	1139.9	821.0	ניגריה	468
429	Namibia	NA	0.0	0.0	1.4	0.7	0.7	0.8	0.7	0.4	19.9	23.1	23.9	11.7	נמיביה	429
474	Senegal	SN	0.7	0.7	14.2	9.0	9.7	4.3	3.0	1.1	41.4	11.1	12.2	14.2	סנגל	474
486	Congo	CG	0.0	0.0	0.7	1.9	2.6	0.0	6.0	1.1	39.4	69.3	72.2	79.4	קונגו	486
488	Cameroon	CM	0.0	0.4	0.0	0.7	0.7	0.4	7.1	3.6	34.4	45.7	47.5	96.1	קמרון	488
490	Kenya	KE	5.6	5.8	59.4	67.3	70.5	94.5	29.8	12.8	186.1	169.7	184.9	261.6	קניה	490
492	Reunion	RE	0.0	0.0	0.0	0.0	0.0	0.0	1.5	0.7	6.4	9.0	10.4	5.9	ראוניון	492
494	Rwanda	RW	0.0	0.0	0.0	0.4	0.4	0.0	0.4	0.4	6.1	24.2	31.7	19.1	רואנדה	494
499	Other Countries		2.2	0.7	12.3	35.1	35.8	20.8	27.6	96.7	1453.8	600.5	644.8	525.8	יתר הארצות	499
	America		3003.6	2168.8	28881.4	23956.4	26503.2	24849.3	3782.5	4405.8	47794.3	49547.7	54803.1	55073.2	אמריקה	
	North America		2621.2	1986.5	25982.7	21707.2	23991.4	22672.5	3160.3	3715.3	41122.7	42644.0	47194.8	49475.7	אמריקה הצפונית	
505	USA	US	2423.4	1778.0	24323.2	19940.3	22097.3	21062.9	2769.5	3412.1	37551.4	39382.5	43490.7	46373.0	ארצות הברית	505
723	Mexico	MX	83.8	82.0	586.4	625.0	662.8	463.7	179.6	103.1	1146.9	1050.0	1170.8	1052.3	מקסיקו	723
510	Canada	CA	114.0	126.5	1073.1	1141.9	1231.3	1145.9	211.2	200.1	2424.4	2211.5	2533.3	2050.4	קנדה	510
	Central America		183.6	14.9	463.4	155.6	173.3	125.1	193.7	157.0	2208.9	1942.4	2097.5	1132.0	אמריקה המרכזית	
611	El Salvador	SV	0.0	0.0	1.4	0.8	0.8	0.8	0.4	0.4	19.7	25.5	26.2	7.8	אל-סלבדור	611
631	Bahamas	BS	0.0	0.0	0.0	0.4	0.4	0.0	0.0	0.0	6.9	1.9	1.9	0.8	בהאמה, א"י	631
621	Barbados	BB	0.0	0.0	0.0	0.0	0.0	0.0	0.4	0.4	7.0	2.3	2.3	4.3	ברבדוס	621
625	Jamaica	JM	0.4	0.0	0.4	0.0	0.0	0.0	2.2	1.8	26.0	20.5	22.3	14.5	ג'מייקה	625
613	Guatemala	GT	0.7	0.0	16.7	7.5	7.9	19.5	6.7	10.9	87.9	93.7	102.0	90.8	גואטמלה	613
636	Haiti	HT	0.0	0.0	0.0	0.0	0.0	0.0	0.4	0.7	9.2	11.6	12.3	8.2	האיטי	636
615	Honduras	HN	0.0	0.0	8.8	2.6	2.6	3.5	3.7	4.4	62.1	29.0	31.9	46.8	הונדורס	615
627	Trinidad and Tabago	TT	0.0	0.0	0.0	0.0	0.0	0.0	1.5	0.7	30.1	20.3	22.8	19.8	טרינידד וטובגו	627
650	Martinique	MQ	0.0	0.0	0.0	0.0	0.0	0.0	0.4	0.0	4.6	5.7	6.0	8.4	מרטניק	650
617	Nicaragua	NI	0.0	0.0	0.0	1.2	1.2	0.8	0.7	0.7	11.8	11.6	12.4	15.6	ניקרגואה	617
641	Panama	PA	14.9	5.8	111.3	72.3	74.4	43.9	9.3	2.9	52.5	48.8	51.3	52.6	פנמה	641
619	Costa Rica	CR	0.0	0.7	9.2	12.4	13.9	13.9	156.1	116.6	1709.2	1479.2	1566.1	648.7	קוסטה ריקה	619
639	Dominican Republic	DO	2.6	1.5	9.0	5.6	6.0	3.1	4.8	7.3	64.3	63.3	72.0	66.8	רפובליקה דומיניקנית	639
649	Other Countries		165.0	6.9	306.6	52.8	66.1	39.6	7.1	10.2	117.6	129.0	168.0	146.9	יתר הארצות	649
	South America		198.8	167.4	2435.3	2093.6	2338.5	2051.7	428.5	533.5	4462.7	4961.3	5510.8	4465.5	אמריקה הדרומית	
711	Uruguay	UY	32.8	13.5	428.0	187.8	215.5	197.6	5.2	1.8	47.3	32.2	36.2	37.5	אורוגוואי	711
713	Ecuador	EC	1.1	2.6	29.1	13.0	15.1	13.8	10.8	10.2	108.7	146.3	159.0	98.8	אקוודור	713
715	Argentina	AR	78.2	66.3	731.0	624.5	657.3	576.8	61.5	132.3	435.4	453.1	485.9	297.5	ארגנטינה	715
717	Bolivia	BO	0.7	1.5	11.0	10.1	10.8	10.8	3.7	4.4	22.5	20.9	23.5	28.1	בוליביה	717
719	Brazil	BR	48.8	45.9	779.6	850.6	960.9	817.2	196.7	286.4	2837.0	3243.8	3478.5	2784.0	ברזיל	719
721	Venezuela	VE	0.0	0.0	0.0	0.0	0.7	1.6	8.6	5.8	72.4	79.5	84.9	72.7	ונצואלה	721
725	Paraguay	PY	8.2	17.5	191.2	169.2	211.0	88.0	1.1	0.4	27.0	7.5	11.5	19.7	פרגוואי	725
727	Peru	PE	2.2	1.5	28.5	29.9	34.9	15.9	13.8	18.9	198.1	234.6	422.7	192.3	פרו	727
731	Chile	CL	21.6	16.0	191.2	180.4	201.0	123.8	93.9	27.7	384.0	293.8	318.7	264.8	צ'ילה	731
733	Colombia	CO	5.2	2.6	45.3	28.1	31.3	206.2	31.7	45.2	309.8	432.0	466.2	668.5	קולומביה	733
799	Other Countries		0.0	0.0	0.4	0.0	0.0	0.0	1.5	0.4	20.5	17.6	23.7	1.6	יתר הארצות	799
	Oceania		73.4	33.2	534.6	484.3	531.5	750.1	189.4	181.2	1886.2	1657.5	1878.8	1674.7	אוקיאניה	
805	Australia	AU	71.9	24.1	491.1	432.1	469.9	697.2	177.0	165.8	1704.1	1513.7	1721.0	1428.2	אוסטרליה	805
810	New Zealand	NZ	1.5	9.1	40.4	50.3	59.7	50.1	10.1	13.5	158.2	128.4	139.9	227.1	ניו זילנד	810
806	Papua New Guinea	PG	0.0	0.0	0.0	0.0	0.0	0.0	0.4	0.0	5.0	1.1	1.5	7.7	פפואה גיניאה החדשה	806
807	Fiji	FJ	0.0	0.0	2.8	1.9	1.9	2.8	1.5	1.5	11.1	10.9	12.7	8.2	פיג'י	807
899	Other Countries		0.0	0.0	0.3	0.0	0.0	0.0	0.4	0.4	7.8	3.4	3.7	3.5	יתר הארצות	899
	Unclassified														ארצות בלתי מסווגות	
900	Countries		4452.3	1751.0	40842.4	31706.6	35522.5	24207.0	656.4	741.6	6892.2	6343.9	7500.4	9121.4	900	

(1) Since July 1997 the data on trade with Hong-Kong should be added to the data on China.

(1) החל בחודש יולי 1997 יש לצרף לתווים על סין את נתוני הסחר עם הונג קונג.

Table D 3. - Trade Countries,
by Countries and Country Group⁽¹⁾

לוח ד 3. - ארצות הסחר,
לפי ארצות וקבוצת ארצות⁽¹⁾

Million \$										מיליוני דולרים	
Imports					Exports						
יתר ארצות	אסיה	ארצות הברית	האיחוד האירופי	סך הכל	יתר ארצות	אסיה	ארצות הברית	האיחוד האירופי	סך הכל		
Other Countries	Asia	USA	European Union	Grand Total	Other Countries	Asia	USA	European Union	Grand Total		
Original data										נתונים מקוריים	
1,038.8	927.7	486.1	1,670.9	4,123.5	864.2	690.5	936.3	1,013.7	3,504.7	XI	2010
1,657.8	1,016.4	598.1	1,536.3	4,808.6	983.6	793.0	1,139.9	1,001.1	3,917.6	XII	
1,472.2	1,088.5	557.8	1,714.9	4,833.4	837.8	641.9	891.0	995.7	3,366.4	I	2011
1,386.3	1,029.6	504.0	1,675.4	4,595.3	793.4	564.3	986.7	1,095.1	3,439.5	II	
1,750.2	1,236.5	764.0	2,105.7	5,856.4	1,234.2	836.2	1,173.5	1,377.8	4,621.7	III	
1,891.0	997.5	558.3	1,594.9	5,041.7	829.3	689.6	934.4	1,290.4	3,743.7	IV	
1,678.4	1,337.9	739.0	1,923.1	5,678.4	810.5	683.7	1,051.0	1,428.4	3,973.6	V	
1,668.5	1,130.9	591.2	1,734.1	5,124.7	1,062.1	729.6	1,150.8	1,420.0	4,362.5	VI	
1,767.9	1,111.7	641.1	1,954.7	5,475.4	908.6	800.1	941.3	1,209.5	3,859.5	VII	
1,713.5	1,350.0	597.2	1,983.8	5,644.4	1,003.1	763.5	980.4	1,188.2	3,935.2	VIII	
1,599.3	1,140.6	590.1	1,648.8	4,978.8	921.1	853.9	1,016.6	1,157.5	3,949.1	IX	
1,612.3	1,091.9	602.9	1,840.3	5,147.4	754.0	738.2	701.7	1,156.2	3,350.1	X	
1,849.5	1,213.0	650.4	1,749.2	5,462.1	861.2	715.8	743.4	1,321.3	3,641.7	XI	
Seasonally adjusted data										נתונים מונחי עונתיות	
1,197.3	968.7	471.9	1,563.9		912.8	737.3	942.0	1,034.3		XI	2010
1,631.0	1,036.7	582.6	1,514.7		955.0	679.6	996.7	921.6		XII	
1,510.8	1,082.8	554.0	1,789.2		918.9	723.1	1,048.4	1,063.5		I	2011
1,711.1	1,096.4	562.9	1,775.4		901.4	679.7	1,131.3	1,154.0		II	
1,696.0	1,145.5	650.3	1,777.0		1,049.1	709.6	1,052.6	1,197.5		III	
1,641.5	1,159.9	621.4	1,778.9		845.2	707.7	1,029.9	1,265.1		IV	
1,617.3	1,346.7	710.0	1,961.2		817.8	749.2	1,012.1	1,348.9		V	
1,743.6	1,183.9	617.6	1,837.1		950.1	712.4	966.0	1,353.8		VI	
1,719.1	1,134.7	638.4	1,870.5		856.6	756.6	901.0	1,274.3		VII	
1,528.4	1,237.3	592.2	1,869.3		998.4	727.6	893.5	1,255.5		VIII	
1,715.5	1,198.9	634.1	1,837.1		895.5	740.8	886.2	1,287.7		IX	
1,706.6	1,203.3	638.4	1,818.9		840.4	731.4	841.4	1,277.8		X	
2,009.7	1,230.5	633.0	1,692.1		914.2	707.8	773.7	1,295.3		XI	
Trend data - Million \$										נתוני מגמה - מיליוני דולרים	
1,403.2	1,018.7	535.1	1,568.7		823.4	681.7	968.7	1,047.4		XI	2010
1,471.4	1,050.2	551.8	1,622.5		853.0	685.0	989.7	1,070.9		XII	
1,538.5	1,082.8	571.9	1,678.1		879.4	689.8	1,012.8	1,106.8		I	2011
1,593.8	1,112.8	593.1	1,731.4		899.4	695.4	1,030.3	1,151.6		II	
1,632.1	1,137.5	612.8	1,779.3		912.3	701.1	1,036.0	1,199.2		III	
1,652.9	1,156.1	628.2	1,818.7		918.0	706.8	1,026.8	1,242.2		IV	
1,661.3	1,168.8	638.4	1,847.1		917.8	712.8	1,003.8	1,274.6		V	
1,665.7	1,177.4	643.4	1,862.9		914.1	719.0	971.4	1,293.8		VI	
1,676.1	1,184.2	644.1	1,866.1		910.2	724.4	934.8	1,300.8		VII	
1,700.6	1,191.5	641.9	1,858.1		909.3	728.3	898.7	1,299.8		VIII	
1,740.8	1,200.6	638.0	1,842.5		912.1	729.6	867.5	1,295.8		IX	
1,791.6	1,211.8	634.2	1,824.0		917.5	728.5	843.6	1,293.4		X	
1,844.2	1,224.6	631.9	1,807.6		924.4	726.2	827.8	1,295.0		XI	
Trend data- Percent change⁽²⁾										נתוני מגמה - אחוז השינוי⁽²⁾	
4.9	3.1	3.1	3.4		3.6	0.5	2.2	2.2		XII	2010
4.6	3.1	3.6	3.4		3.1	0.7	2.3	3.4		I	2011
3.6	2.8	3.7	3.2		2.3	0.8	1.7	4.0		II	
2.4	2.2	3.3	2.8		1.4	0.8	0.6	4.1		III	
1.3	1.6	2.5	2.2		0.6	0.8	-0.9	3.6		IV	
0.5	1.1	1.6	1.6		0.0	0.8	-2.2	2.6		V	
0.3	0.7	0.8	0.9		-0.4	0.9	-3.2	1.5		VI	
0.6	0.6	0.1	0.2		-0.4	0.8	-3.8	0.5		VII	
1.5	0.6	-0.3	-0.4		-0.1	0.5	-3.9	-0.1		VIII	
2.4	0.8	-0.6	-0.8		0.3	0.2	-3.5	-0.3		IX	
2.9	0.9	-0.6	-1.0		0.6	-0.2	-2.8	-0.2		X	
2.9	1.1	-0.4	-0.9		0.8	-0.3	-1.9	0.1		XI	

(1) Excl. aircraft, ships and diamonds.
(2) Percent change on previous period.

(1) ללא אניות, מטוסים ויהלומים.
(2) השינוי באחוזים, כל תקופה לעומת קודמתה.

Table D 3. - Trade Countries,
by Countries and Country Group⁽¹⁾

לוח ד 3. - ארצות הסחר,
לפי ארצות וקבוצת ארצות⁽¹⁾

to data in \$-נתונים ב-										מיליוני ₪	
Imports					Exports						
יתר ארצות	אסיה	ארצות הברית	האיחוד האירופי	סך הכל	יתר ארצות	אסיה	ארצות הברית	האיחוד האירופי	סך הכל		
Other Countries	Asia	USA	European Union	Grand Total	Other Countries	Asia	USA	European Union	Grand Total		
Original data										נתונים מקוריים	
3,785.7	3,380.6	1,771.5	6,089.0	15,026.9	3,149.3	2,516.3	3,412.1	3,694.1	12,771.8	XI	2010
5,974.6	3,663.1	2,155.6	5,536.9	17,330.2	3,544.9	2,858.0	4,108.2	3,608.0	14,119.0	XII	
5,276.7	3,901.5	1,999.5	6,146.7	17,324.4	3,002.9	2,300.8	3,193.6	3,568.9	12,066.2	I	2011
5,069.2	3,765.1	1,842.9	6,126.4	16,803.6	2,901.2	2,063.5	3,608.1	4,004.5	12,577.2	II	
6,235.3	4,405.2	2,722.0	7,502.1	20,864.6	4,397.1	2,979.1	4,180.8	4,908.7	16,465.7	III	
6,493.3	3,425.2	1,917.2	5,476.5	17,312.2	2,847.7	2,367.9	3,208.5	4,431.0	12,855.1	IV	
5,820.8	4,640.1	2,563.1	6,669.3	19,693.3	2,810.9	2,371.1	3,645.0	4,953.8	13,780.8	V	
5,710.3	3,870.3	2,023.5	5,934.7	17,538.8	3,634.9	2,497.0	3,938.5	4,859.8	14,930.2	VI	
6,046.6	3,802.4	2,192.5	6,685.5	18,727.0	3,107.6	2,736.5	3,219.4	4,136.7	13,200.3	VII	
6,071.4	4,783.4	2,115.9	7,029.0	19,999.8	3,554.3	2,705.3	3,473.9	4,210.1	13,943.6	VIII	
5,886.3	4,198.0	2,172.0	6,068.2	18,324.5	3,390.1	3,142.8	3,741.6	4,260.2	14,534.7	IX	
5,910.7	4,002.9	2,210.4	6,746.9	18,870.9	2,764.2	2,706.3	2,572.5	4,238.7	12,281.8	X	
6,890.2	4,519.0	2,423.1	6,516.7	20,349.1	3,208.4	2,666.7	2,769.5	4,922.5	13,567.2	XI	
Seasonally adjusted data										נתונים מוכני עונתיות	
4,321.4	3,528.2	1,711.4	5,706.6		3,310.3	2,673.0	3,418.6	3,762.5		XI	2010
5,787.9	3,702.7	2,097.3	5,428.7		3,408.2	2,453.2	3,600.0	3,314.7		XII	
5,366.9	3,858.7	1,985.3	6,382.4		3,288.6	2,597.9	3,750.2	3,833.1		I	2011
6,164.2	3,951.2	2,037.6	6,402.9		3,264.7	2,451.8	4,074.7	4,167.9		II	
6,015.2	4,032.9	2,290.2	6,250.4		3,706.6	2,495.9	3,708.4	4,199.5		III	
5,708.1	4,006.9	2,163.2	6,199.7		2,937.0	2,467.3	3,599.8	4,405.7		IV	
5,596.0	4,684.5	2,464.9	6,778.7		2,809.6	2,606.7	3,528.9	4,646.6		V	
5,992.5	4,072.7	2,122.7	6,308.5		3,302.4	2,451.4	3,328.8	4,693.0		VI	
6,053.4	3,894.7	2,178.5	6,479.9		2,963.1	2,592.5	3,101.3	4,374.7		VII	
5,422.3	4,413.1	2,106.4	6,668.1		3,561.1	2,573.6	3,207.8	4,381.8		VIII	
6,223.2	4,337.2	2,295.3	6,625.7		3,258.8	2,656.9	3,139.1	4,657.0		IX	
6,271.4	4,416.6	2,314.1	6,571.4		3,057.0	2,758.2	3,042.3	4,666.2		X	
7,326.8	4,536.5	2,324.2	6,231.2		3,363.4	2,594.3	2,832.0	4,757.3		XI	
Trend data - Million \$										נתוני מגמה - מיליוני דולרים	
5,102.8	3,721.1	1,952.7	5,754.8		2,882.7	2,506.5	3,519.4	3,863.5		XI	2010
5,270.6	3,783.0	1,993.0	5,870.5		2,971.1	2,490.7	3,560.9	3,892.5		XII	
5,443.8	3,850.8	2,044.9	5,996.2		3,070.2	2,476.9	3,614.2	3,967.1		I	2011
5,592.2	3,916.9	2,101.3	6,122.0		3,161.6	2,467.0	3,648.0	4,077.4		II	
5,700.2	3,977.0	2,152.9	6,237.9		3,235.7	2,464.0	3,640.5	4,204.3		III	
5,768.7	4,031.0	2,192.4	6,339.4		3,285.5	2,470.3	3,587.6	4,327.8		IV	
5,815.7	4,081.7	2,217.3	6,423.1		3,310.6	2,489.6	3,500.3	4,432.4		V	
5,867.1	4,135.1	2,230.9	6,488.1		3,316.5	2,521.0	3,395.1	4,512.1		VI	
5,950.4	4,196.5	2,239.1	6,535.7		3,315.9	2,559.1	3,288.7	4,569.5		VII	
6,083.0	4,268.0	2,247.4	6,566.5		3,319.7	2,597.0	3,191.4	4,611.9		VIII	
6,260.9	4,346.3	2,258.5	6,583.8		3,329.3	2,627.4	3,111.1	4,648.1		IX	
6,461.2	4,426.6	2,273.7	6,591.7		3,344.1	2,647.5	3,050.5	4,684.4		X	
6,653.0	4,502.2	2,291.0	6,595.1		3,364.3	2,659.2	3,009.8	4,723.4		XI	
Trend data- Percent change⁽²⁾										נתוני מגמה - אחוז השינוי⁽²⁾	
3.3	1.7	2.1	2.0		3.1	-0.6	1.2	0.8		XI	2010
3.3	1.8	2.6	2.1		3.3	-0.6	1.5	1.9		XII	2011
2.7	1.7	2.8	2.1		3.0	-0.4	0.9	2.8		I	
1.9	1.5	2.5	1.9		2.3	-0.1	-0.2	3.1		II	
1.2	1.4	1.8	1.6		1.5	0.3	-1.5	2.9		III	
0.8	1.3	1.1	1.3		0.8	0.8	-2.4	2.4		IV	
0.9	1.3	0.6	1.0		0.2	1.3	-3.0	1.8		V	
1.4	1.5	0.4	0.7		0.0	1.5	-3.1	1.3		VI	
2.2	1.7	0.4	0.5		0.1	1.5	-3.0	0.9		VII	
2.9	1.8	0.5	0.3		0.3	1.2	-2.5	0.8		VIII	
3.2	1.8	0.7	0.1		0.4	0.8	-1.9	0.8		IX	
3.0	1.7	0.8	0.1		0.6	0.4	-1.3	0.8		X	

(1) Excl. aircraft, ships and diamonds.
(2) Percent change on previous period.

(1) ללא אניות, מטוסים ויהלומים.
(2) השינוי באחוזים, כל תקופה לעומת קודמתה.

Table D 5. - Country Members of OECD - Imports and Exports

לוח ד 5 - מדינות חברות ב-OECD - יבוא ויבוא

Million \$		to data in NIS - למיליוני דולרים											מיליוני דולרים				
סמל	Code	Countries	ISO	Imports						Exports						ארצות	Code
				XI		I - XI				XI		I - XI					
				2011	2010	2011	2010	2010	2009	2011	2010	2011	2010	2010	2009		
		Grand Total		6244.3	4954.8	67683.5	53509.4	59199.4	47368.2	4747.8	4964.2	61153.9	53131.7	58415.9	47935.5	סך כולל	
		Total OECD		3690.1	3293.8	40971.2	32121.6	35452.6	30786.1	3121.8	3186.5	39365.3	34849.2	38216.9	33169.6	סך הכולל OECD	
105	Austria	AT		25.7	22.5	317.6	238.0	263.3	267.3	14.1	20.4	168.9	135.0	155.4	99.9	אוסטרייה	105
805	Australia	AU		20.1	7.2	139.5	116.8	127.5	178.7	53.4	51.7	537.0	468.5	531.4	432.7	אוסטרליה	805
005	Italy	IT		235.5	245.0	2841.0	2215.3	2425.8	2126.0	127.3	78.3	1290.9	1186.0	1253.2	1103.0	איטליה	005
107	Iceland	IS		0.3	0.3	6.0	19.4	19.8	11.8	0.3	0.4	4.2	3.0	3.1	2.8	אירלנד	107
007	Ireland	IE		72.3	51.3	915.9	457.2	519.5	473.1	4.3	4.6	70.6	73.2	79.3	92.4	אירלנד	007
505	USA	US		736.9	572.4	7995.6	5993.1	6701.0	5849.1	1197.3	1547.6	17803.8	16727.6	18488.2	16774.1	ארצות הברית	505
010	Belgium	BE		332.8	300.4	4096.4	3219.1	3576.4	2567.8	253.3	277.3	3460.7	2884.4	3116.8	2371.8	בלגיה	010
015	Germany	DE		421.1	345.2	4178.9	3368.7	3678.8	3361.8	146.8	167.3	1798.6	1519.9	1701.4	1440.3	גרמניה	015
017	Denmark	DK		21.2	19.0	214.2	186.1	200.4	200.8	6.3	6.8	94.7	90.0	100.4	136.2	דנמרק	017
020	Netherlands	NL		178.7	193.2	2515.0	1899.6	2102.1	1885.4	178.7	166.9	1926.5	1658.9	1818.0	1550.8	הולנד	020
235	Hungary	HU		11.8	24.2	235.3	245.1	268.6	252.4	14.5	6.6	132.4	93.9	106.9	113.1	הונגריה	235
023	United Kingdom	GB		234.2	242.2	2565.4	2054.6	2246.4	1907.2	375.3	115.8	2840.7	2143.6	2268.1	1423.5	הממלכה המאוחדת	023
324	Turkey	TR		151.6	150.8	2011.3	1636.5	1800.1	1387.7	124.9	86.0	1724.0	1223.3	1310.7	1086.0	טורקיה	324
245	Greece	GR		28.2	21.3	249.5	180.4	199.4	200.7	12.3	22.0	193.3	187.2	213.4	295.3	יוון	245
327	Japan	JP		177.9	143.4	2253.3	1606.0	1779.6	1523.7	65.0	76.0	772.7	594.7	657.2	527.6	יפן	327
025	Luxembourg	LU		27.7	19.6	200.7	171.3	185.0	117.0	0.7	0.6	11.7	13.3	14.3	10.8	לוקסמבורג	025
723	Mexico	MX		22.5	22.5	163.7	168.0	178.5	117.8	48.2	28.3	321.4	280.4	313.9	271.7	מקסיקו	723
120	Norway	NO		11.3	13.1	113.0	96.0	107.2	52.0	4.9	5.1	65.3	58.7	63.5	61.4	נורבגיה	120
810	New Zealand	NZ		0.4	2.5	11.3	13.5	16.1	12.9	2.7	3.9	45.2	36.4	39.8	59.5	ניו זילנד	810
244	Slovenia	SL		14.0	21.1	201.3	186.0	196.0	122.4	14.4	10.8	156.4	134.1	150.9	124.4	סלובניה	244
272	Slovakia	SK		7.4	10.5	85.9	75.1	82.4	60.9	1.3	2.9	26.2	16.1	19.1	23.4	סלובקיה	272
260	Spain	ES		94.8	98.1	1093.5	894.7	975.4	880.1	65.7	77.9	889.5	966.0	1031.8	940.5	ספרד	260
265	Poland	PL		18.8	18.7	225.4	221.4	237.3	169.8	30.1	16.2	221.3	200.0	219.4	202.2	פולין	265
125	Portugal	PT		23.4	10.1	137.7	88.0	95.0	100.1	5.4	10.3	113.9	96.3	104.1	111.3	פורטוגל	125
130	Finland	FI		19.4	33.5	273.3	331.9	359.6	332.6	20.5	13.0	139.6	121.1	141.2	121.1	פינלנד	130
731	Chile	CL		5.8	4.4	53.9	48.1	53.8	31.7	25.2	7.7	108.0	79.1	86.0	68.3	צ'ילה	731
271	Czech Republic	CZ		47.8	26.9	352.1	245.6	268.1	188.0	13.3	10.7	146.1	138.5	149.9	132.3	צ'כיה	271
030	France	FR		114.4	185.8	1498.4	1375.0	1517.2	1428.7	121.4	113.9	1410.5	1155.3	1266.5	1110.6	צרפת	030
372	South Korea	KR		247.0	103.2	1492.3	1004.8	1100.7	871.1	46.9	75.3	642.1	778.9	850.3	841.0	קוריאה הדרומית	372
510	Canada	CA		32.4	36.8	373.3	368.5	399.0	294.4	60.2	60.0	743.9	656.0	749.5	578.3	קנדה	510
135	Sweden	SE		35.6	39.6	526.0	506.0	552.4	523.1	13.8	20.3	171.7	146.5	165.7	121.0	שוודיה	135
140	Switzerland	CH		319.1	309.0	3634.5	2891.8	3220.2	3290.0	73.3	101.9	1333.5	983.3	1047.5	942.3	שווייץ	140
				Excl. Diamonds											ללא יהלומים		
		Grand Total		5462.3	4179.9	57938.1	45997.2	50807.3	42050.1	3641.7	3504.7	42243.0	38096.1	42013.7	36336.6	סך כולל	
		Total OECD		3260.9	2844.7	35226.5	27946.2	30755.7	27626.1	2364.5	2211.8	27572.7	25034.4	27519.4	25340.2	סך הכולל OECD	
105	Austria	AT		25.7	22.5	314.1	236.8	262.1	266.3	13.9	20.1	167.2	131.7	151.8	96.7	אוסטרייה	105
805	Australia	AU		19.3	6.6	137.4	115.1	125.6	177.8	47.5	45.5	479.2	404.1	461.6	366.3	אוסטרליה	805
005	Italy	IT		235.1	244.5	2833.1	2212.3	2422.3	2118.7	124.1	74.7	1239.7	1140.3	1201.1	1044.9	איטליה	005
107	Iceland	IS		0.3	0.3	6.0	19.4	19.8	11.8	0.3	0.4	2.5	3.0	3.1	2.2	אירלנד	107
007	Ireland	IE		72.3	51.3	915.9	457.2	519.5	473.1	4.3	4.6	70.6	73.2	79.3	92.4	אירלנד	007
505	USA	US		650.5	487.9	6835.9	5327.5	5926.0	5352.1	743.4	936.3	10570.8	10498.2	11638.1	11846.4	ארצות הברית	505
010	Belgium	BE		124.6	117.9	1468.3	1220.7	1338.2	1166.2	77.1	60.1	794.6	787.9	861.7	811.3	בלגיה	010
015	Germany	DE		420.9	344.7	4173.5	3365.4	3673.8	3359.5	141.8	163.1	1752.9	1481.0	1658.8	1399.5	גרמניה	015
017	Denmark	DK		21.2	19.0	214.1	185.9	200.0	200.8	6.2	6.0	93.5	88.0	98.4	132.8	דנמרק	017
020	Netherlands	NL		178.7	193.2	2514.9	1899.6	2102.1	1885.4	178.7	166.9	1925.7	1654.1	1812.1	1550.3	הולנד	020
235	Hungary	HU		11.8	24.2	235.1	245.1	268.4	251.9	14.5	6.6	132.4	93.9	106.8	112.9	הונגריה	235
023	United Kingdom	GB		186.0	181.4	1847.3	1556.7	1708.1	1459.7	344.0	97.0	2578.9	1911.8	2015.9	1265.2	הממלכה המאוחדת	023
324	Turkey	TR		151.6	150.8	2010.5	1636.0	1799.6	1387.2	124.7	85.1	1716.2	1209.0	1295.4	1070.7	טורקיה	324
245	Greece	GR		28.2	21.3	249.5	180.4	199.4	200.7	12.1	22.0	192.3	186.4	212.6	292.6	יוון	245
327	Japan	JP		174.7	140.3	2209.9	1590.5	1762.7	1513.9	62.6	68.8	721.3	550.1	607.3	472.7	יפן	327
025	Luxembourg	LU		27.7	19.6	200.7	171.3	185.0	117.0	0.7	0.6	11.7	13.3	14.3	10.8	לוקסמבורג	025
723	Mexico	MX		22.5	22.5	163.7	168.0	178.5	117.8	48.2	28.3	321.2	280.4	313.9	268.7	מקסיקו	723
120	Norway	NO		11.3	13.1	113.0	96.0	107.2	52.0	4.6	4.7	62.0	53.3	57.9	59.0	נורבגיה	120
810	New Zealand	NZ		0.4	2.5	11.3	13.5	16.1	12.8	2.7	3.7	44.6	34.2	37.4	57.8	ניו זילנד	810
244	Slovenia	SL		14.0	21.1	201.3	186.0	196.0	122.4	14.4	10.8	156.4	134.1	150.9	124.4	סלובניה	244
272	Slovakia	SK		7.4	10.5	85.9	75.1	82.4	60.9	1.3	2.9	26.2	16.1	19.1	23.4	סלובקיה	272
260	Spain	ES		94.8	98.0	1091.8	894.6	975.2	879.3	64.9	77.2	883.0	958.6	1023.7	933.7	ספרד	260
265	Poland	PL		18.8	18.7	225.4	221.4	237.3	169.8	30.1	16.1	220.3	199.6	219.0	201.5	פולין	265
125	Portugal	PT		22.6	10.1	136.9	87.9	94.9	100.1	5.4	10.2	113.6	96.0	103.8	111.3	פורטוגל	125
130	Finland	FI		19.4	33.5	273.3	331.9	359.6	332.6	20.2	12.9	138.3	120.0	140.0	119.8	פינלנד	130
731	Chile	CL		5.8	4.4	53.9	48.1	53.8	31.7	25.2	7.6	107.2	78.5	85.4	67.5	צ'ילה	731
271	Czech Republic	CZ		47.8	26.9	351.2	245.6	268.1	188.0	12.9	10.6	144.1	137.5	148.7			

Table D 5. - Country Members of OECD - Imports and Exports

לוח ד 5 - מדינות חברות ב-OECD - יבוא ויצוא

Million NIS		to data in \$-ב-למיליונים											מיליוני \$			
סמל	Code	ISO	Imports						Exports						ארצות	Code
	Countries		XI		I - XI			XI		I - XI						
			2011	2010	2011	2010	2010	2009	2011	2010	2011	2010	2010	2009		
	Grand Total		23263.1	18056.3	240703.3	200296.5	220803.2	185595.2	17687.9	18090.5	217298.3	199047.0	218091.2	187807.4	סך כולל	
	Total OECD		13747.6	12003.0	145680.4	120190.7	132195.8	120744.2	11630.2	11612.5	139833.7	130555.3	142692.5	129989.8	סך הכולל OECD	
105	Austria	AT	95.7	82.0	1130.8	890.5	981.7	1054.0	52.5	74.3	601.9	504.7	578.2	390.9	אוסטריה	
805	Australia	AU	74.9	26.2	498.7	438.5	477.1	700.6	198.9	188.4	1909.8	1754.7	1981.4	1687.2	אוסטרליה	
005	Italy	IT	877.4	892.8	10097.0	8286.8	9045.5	8349.5	474.3	285.3	4588.9	4445.2	4687.4	4333.0	איטליה	
107	Iceland	IS	1.1	1.1	21.1	73.1	74.5	46.4	1.1	1.5	15.0	11.3	11.6	11.0	אירלנד	
007	Ireland	IE	269.4	186.9	3249.4	1707.3	1931.8	1856.7	16.0	16.8	250.9	274.9	296.9	364.7	אירלנד	
505	USA	US	2745.3	2085.9	28429.3	22426.7	24978.0	22992.9	4460.5	5639.8	63181.5	62705.2	69050.4	65659.3	ארצות הברית	
010	Belgium	BE	1239.8	1094.7	14499.3	12051.4	13339.2	10037.5	943.7	1010.5	12277.1	10786.6	11624.1	9297.9	בלגיה	
015	Germany	DE	1568.8	1258.0	14879.3	12601.2	13718.8	13155.6	546.9	609.7	6395.3	5688.0	6342.1	5649.7	גרמניה	
017	Denmark	DK	79.0	69.2	762.5	697.0	748.5	786.2	23.5	24.8	338.6	337.5	375.0	537.4	דנמרק	
020	Netherlands	NL	665.7	704.1	8959.4	7111.8	7841.6	7394.6	665.7	608.2	6851.9	6207.4	6780.8	6092.0	הולנד	
235	Hungary	HU	44.0	88.2	838.7	917.3	1002.0	987.6	54.0	24.1	472.7	350.5	397.3	446.6	הונגריה	
023	United Kingdom	GB	872.5	882.6	9132.7	7687.5	8378.8	7481.5	1398.2	422.0	10116.2	8035.8	8484.5	5584.1	הממלכה המאוחדת	
324	Turkey	TR	564.8	549.5	7159.2	6127.6	6717.2	5451.7	465.3	313.4	6133.6	4589.2	4904.2	4268.6	טורקיה	
245	Greece	GR	105.1	77.6	888.7	676.0	744.5	789.2	45.8	80.2	684.0	703.0	797.4	1157.2	יוון	
327	Japan	JP	662.8	522.6	8011.0	6007.7	6633.3	5977.2	242.2	277.0	2750.5	2222.1	2447.4	2070.1	יפן	
025	Luxembourg	LU	103.2	71.4	718.1	640.4	689.8	458.8	2.6	2.2	41.5	50.1	53.7	42.2	לוקסמבורג	
723	Mexico	MX	83.8	82.0	586.4	625.0	662.8	463.7	179.6	103.1	1147.7	1050.0	1170.8	1064.0	מקסיקו	
120	Norway	NO	42.1	47.7	402.0	359.3	399.7	204.3	18.3	18.6	231.9	219.3	236.6	242.6	נורבגיה	
810	New Zealand	NZ	1.5	9.1	40.4	50.3	59.7	50.5	10.1	14.2	160.4	136.5	148.8	233.7	ניו זילנד	
244	Slovenia	SI	52.2	76.9	716.3	695.1	731.1	473.2	53.6	39.4	559.0	501.2	561.8	486.7	סלובניה	
272	Slovakia	SK	27.6	38.3	304.9	280.6	306.9	238.5	4.8	10.6	91.5	60.3	71.1	91.0	סלובקיה	
260	Spain	ES	353.2	357.5	3890.3	3349.5	3640.3	3455.3	244.8	283.9	3156.0	3621.8	3858.9	3680.0	ספרד	
265	Poland	PL	70.0	68.1	800.4	830.0	887.3	663.4	112.1	59.0	787.7	749.0	818.9	799.8	פולין	
125	Portugal	PT	87.2	36.8	490.9	329.6	354.8	391.4	20.1	37.5	403.9	360.1	388.2	437.1	פורטוגל	
130	Finland	FI	72.3	122.1	972.3	1243.1	1343.0	1305.6	76.4	47.4	497.5	451.9	524.3	474.6	פינלנד	
731	Chile	CL	21.6	16.0	191.2	180.4	201.0	123.8	93.9	29.1	386.8	296.0	320.9	267.9	צ'ילה	
271	Czech Republic	CZ	178.1	98.0	1257.1	918.2	999.3	735.7	48.1	38.6	513.1	515.1	555.5	513.4	צ'כיה	
030	France	FR	424.3	675.6	5312.4	5136.7	5648.8	5595.8	398.3	379.7	4416.5	3969.4	4342.8	4136.9	צרפת	
372	South Korea	KR	920.2	376.1	5330.2	3762.0	4107.6	3417.7	174.0	272.2	2270.9	2897.2	3153.5	3253.6	קוריאה הדרומית	
510	Canada	CA	114.0	126.5	1073.1	1141.9	1231.3	1145.9	211.2	200.1	2424.4	2211.5	2533.3	2050.4	קנדה	
135	Sweden	SE	132.6	144.3	1866.6	1894.7	2061.9	2052.1	51.4	74.0	606.5	539.7	608.5	470.1	שוודיה	
140	Switzerland	CH	1188.8	1126.1	12903.5	10809.6	11993.2	12890.4	273.1	371.3	4728.0	3675.9	3907.3	3715.0	שווייץ	
	Excl. Diamonds		20349.8	15232.4	206158.9	172206.8	189542.4	164894.6	13567.2	12771.8	150202.8	142763.2	156882.2	142420.1	ללא יהלומים	
	Total OECD		12148.5	10366.6	125352.6	104575.8	114701.3	108434.6	8808.9	8060.4	98031.7	93831.1	102787.0	99328.8	סך הכולל OECD	
105	Austria	AT	95.7	82.0	1118.7	886.0	977.2	1050.2	51.8	73.2	595.7	492.3	564.7	378.4	אוסטריה	
805	Australia	AU	71.9	24.1	491.1	432.1	469.9	697.2	177.0	165.8	1704.1	1513.7	1721.0	1428.2	אוסטרליה	
005	Italy	IT	875.9	891.0	10069.0	8275.7	9032.5	8320.0	462.3	272.2	4407.2	4274.1	4493.3	4104.8	איטליה	
107	Iceland	IS	1.1	1.1	21.1	73.1	74.5	46.4	1.1	1.5	8.9	11.3	11.6	8.8	אירלנד	
007	Ireland	IE	269.4	186.9	3249.4	1707.3	1931.8	1856.7	16.0	16.8	250.9	274.9	296.9	364.7	אירלנד	
505	USA	US	2423.4	1778.0	24323.2	19940.3	22097.3	21062.9	2769.5	3412.1	37551.4	39382.5	43490.7	46373.0	ארצות הברית	
010	Belgium	BE	464.2	429.7	5206.2	4571.7	4995.2	4569.8	287.2	219.0	2827.3	2954.1	3220.0	3193.8	בלגיה	
015	Germany	DE	1568.1	1256.2	14860.2	12588.8	13700.3	13146.9	528.3	594.4	6232.2	5542.4	6183.2	5489.3	גרמניה	
017	Denmark	DK	79.0	69.2	762.2	696.2	747.1	786.2	23.1	21.9	334.3	330.1	367.6	524.3	דנמרק	
020	Netherlands	NL	665.7	704.1	8959.1	7111.8	7841.6	7394.6	665.7	608.2	6849.0	6189.5	6758.9	6090.0	הולנד	
235	Hungary	HU	44.0	88.2	837.9	917.3	1001.2	985.8	54.0	24.1	472.7	350.5	397.0	445.8	הונגריה	
023	United Kingdom	GB	692.9	661.1	6588.2	5823.3	6369.0	5723.7	1281.6	353.5	9182.8	7167.4	7542.6	4964.6	הממלכה המאוחדת	
324	Turkey	TR	564.8	549.5	7156.4	6125.7	6715.3	5449.7	464.6	310.1	6105.9	4535.7	4847.1	4209.0	טורקיה	
245	Greece	GR	105.1	77.6	888.7	676.0	744.5	789.2	45.1	80.2	680.4	700.0	794.4	1146.6	יוון	
327	Japan	JP	650.8	511.3	7856.5	5950.2	6570.8	5939.3	233.2	250.7	2567.9	2055.1	2261.2	1853.2	יפן	
025	Luxembourg	LU	103.2	71.4	718.1	640.4	689.8	458.8	2.6	2.2	41.5	50.1	53.7	42.2	לוקסמבורג	
723	Mexico	MX	83.8	82.0	586.4	625.0	662.8	463.7	179.6	103.1	1146.9	1050.0	1170.8	1052.3	מקסיקו	
120	Norway	NO	42.1	47.7	402.0	359.3	399.7	204.3	17.1	17.1	220.2	199.2	215.8	233.2	נורבגיה	
810	New Zealand	NZ	1.5	9.1	40.4	50.3	59.7	50.1	10.1	13.5	158.2	128.4	139.9	227.1	ניו זילנד	
244	Slovenia	SI	52.2	76.9	716.3	695.1	731.1	473.2	53.6	39.4	559.0	501.2	561.8	486.7	סלובניה	
272	Slovakia	SK	27.6	38.3	304.9	280.6	306.9	238.5	4.8	10.6	91.5	60.3	71.1	91.0	סלובקיה	
260	Spain	ES	353.2	357.1	3884.4	3349.1	3639.6	3452.2	241.8	281.3	3132.7	3594.1	3828.7	3653.4	ספרד	
265	Poland	PL	70.0	68.1	800.4	830.0	887.3	663.4	112.1	58.7	784.2	747.5	817.4	797.0	פולין	
125	Portugal	PT	84.2	36.8	487.9	329.2	354.4	391.4	20.1	37.2	402.8	359.0	387.1	437.1	פורטוגל	
130	Finland	FI	72.3	122.1	972.3	1243.1	1343.0	1305.6	75.3	47.0	492.9	447.8	519.8	469.6	פינלנד	
731	Chile	CL	21.6	16.0	191.2	180.4	201.0	123.8	93.9	27.7	384.0	293.8	318.7	264.8	צ'ילה	
271	Czech Republic	CZ	178.1	98.0	1253.9	918.2	999.3	735.7	48.1	38.6	513.1	515.1	555.5	513.4	צ'כיה	
030	France	FR	424.3	675.6	5312.4	5136.7	5648.8	5595.8	398.3	379.7	4416.5	3969.4	4342.8	4136.9	צרפת	
372	South Korea	KR	920.2	376.1	5330.2	3762.0	4107.6	3417.7	174.0	272.2	2270.9	2897.2	3153.5	3253.6	קוריאה הדרומית	
510	Canada	CA	114.0	126.5	1073.1	1141.9	1231.3	1145.9	211.2	200.1	2424.4	2211.5	2533.3	2050.4	קנדה	
135	Sweden															